

# Щоденний звіт № 88/2020

від 14 квітня 2020 року<sup>1</sup>

## Короткий виклад

- СММ констатувала зменшення кількості порушень режиму припинення вогню в Донецькій області та збільшення кількості таких порушень у Луганській області, якщо порівнювати з попередньою добою.
- Спостерігачі чули влучення боєприпасів поблизу своєї позиції біля Донецької фільтрувальної станції.
- Члени збройних формувань і далі забороняли патрулям Місії доступ до непідконтрольних урядові районів на блокпості поблизу Оленівки в Донецькій області, а також на блокпості на південь від мосту біля Станиці Луганської в Луганській області\*.
- СММ продовжувала здійснювати моніторинг на ділянках розведення сил і засобів в районах Станиці Луганської, Золотого та Петрівського. Місія зафіксувала людину, яка перебувала на ділянці розведення в районі Золотого в нічний час.
- СММ зафіксувала озброєння, розміщене з порушенням ліній відведення, в непідконтрольних урядові районах Донецької та Луганської областей.
- Місія сприяла встановленню локального режиму припинення вогню та здійснювала моніторинг його дотримання для уможливлення проведення ремонтних робіт, технічного обслуговування й облаштування життєво важливих об'єктів цивільної інфраструктури з обох боків лінії зіткнення, а також робіт із розмінування в непідконтрольному урядові районі Луганської області.
- СММ і далі спостерігала за ситуацією, у якій опинилося цивільне населення на тлі спалаху COVID-19, зокрема на контрольних пунктах в'їзду-виїзду та відповідних блокпостах у Донецькій та Луганській областях.
- Обмеження свободи пересування Місії тривали в Донецькій і Луганській областях\*.

---

<sup>1</sup> На основі інформації, що надійшла від моніторингових команд станом на 19:30 13 квітня 2020 року (за східноєвропейським часом).

## Порушення режиму припинення вогню<sup>2</sup>

Кількість зафіксованих порушень режиму припинення вогню<sup>3</sup>

Кількість зафіксованих вибухів<sup>4</sup>



<sup>2</sup> Більш детальну інформацію про всі випадки порушення режиму припинення вогню представлено у додатку. Упродовж звітнього періоду камери СММ на шахті «Октябрська» не функціонували.

<sup>3</sup> Зокрема вибухи.

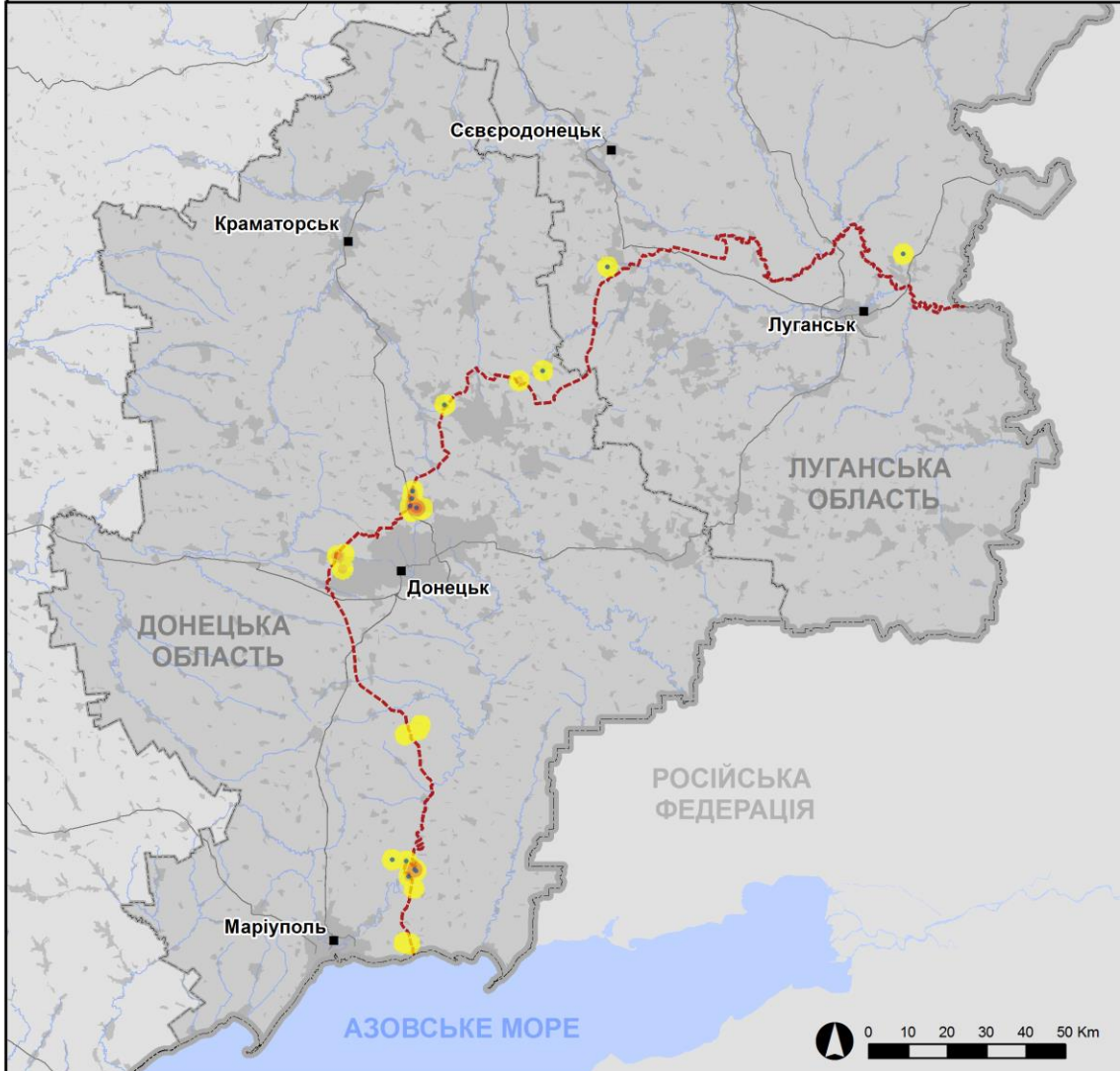
<sup>4</sup> Зокрема внаслідок вогню з озброєння невстановленого типу.

## Мапа зафіксованих порушень режиму припинення вогню



Організація з безпеки та співробітництва в Європі  
Спеціальна моніторингова місія в Україні

### Зафіксовані СММ порушення режиму припинення вогню 13 квітня 2020 р.



#### Концентрація порушень режиму припинення вогню

- Висока
- Середня
- Низька
- Вибух
- Населений пункт
- Лінія зіткнення (орієнт.)

Джерела: адміністративні кордони — УКГП ООН; дороги, річки — проект OpenStreetMap; море — VLI.Z (2005). Акваторії МГО, інше — ОБСЄ.

Система координат: WGS 1984 UTM Zone 37N

Ця мапа надається винятково для наочності. Відсутність помилок у мапі не гарантується, а її зміст не означає, що СММ ОБСЄ затверджує або ухвалює офіційний статус мапи.

© СММ ОБСЄ 2019 Не дозволяється використовувати, копіювати, відтворювати, передавати, транслювати, продавати, ліцензувати або застосовувати без попереднього дозволу з боку ОБСЄ у письмовому вигляді.  
Створено: 14/04/2020



У Донецькій області СММ констатувала зменшення кількості порушень режиму припинення вогню, зафіксувавши також менше вибухів (приблизно 85), якщо порівнювати з [попередньою добою](#) (90). Більшість порушень режиму припинення вогню зафіксовано в радіусі 5 км від Донецької фільтрувальної станції (ДФС; 15 км на північ від Донецька), в районах на північ і захід від н. п. Старомихайлівка (непідконтрольний урядові, 15 км на захід від Донецька), а також на південний схід від н. п. Чермалик (підконтрольний урядові, 77 км на південь від Донецька), де було зафіксовано понад половину вибухів (див. нижче).

У Луганській області Місія зафіксувала 3 вибухи у порівнянні з [попередньою добою](#), коли було зафіксовано відсутність порушень режиму припинення вогню. Два вибухи були зафіксовані в районах на північний захід від ділянки розведення в районі н. п. Золоте (підконтрольний урядові, 60 км на захід від Луганська), а також ще 1 вибух невизначеного походження зафіксовано на північний схід від н. п. Станиця Луганська (підконтрольний урядові, 16 км на північний схід від Луганська) (див. нижче).

### **Спостерігачі чули влучення боєприпасів поблизу своєї позиції біля Донецької фільтрувальної станції**

Вранці 13 квітня патруль СММ перебував поблизу залізничного вокзалу в н. п. Ясинувата (непідконтрольний урядові, 16 км на північний схід від Донецька), здійснюючи моніторинг дотримання локального режиму припинення вогню для забезпечення функціонування ДФС. Всупереч наданим гарантіям безпеки щодо дотримання локального режиму припинення вогню, спостерігачі чули 9 вибухів невизначеного походження і 6 черг зі стрілецької зброї на відстані приблизно за 1-2 км на захід, а також свистячі звуки, за їхньою оцінкою, 3 куль зі стрілецької зброї, або трьох осколків боєприпасів, що пролетіли на різній висоті над їхніми головами<sup>5</sup>. Згодом спостерігачі помітили, 3 місця влучення цих боєприпасів поблизу них: у зовнішню стіну будівлі вокзалу (орієнтовно за 20–50 м на південь), у землю (приблизно за 50 м на захід) й у вагон (на відстані близько 100 м на південь). Спостерігачі негайно перемістилися на 1 км північніше залізничного вокзалу та продовжили здійснювати моніторинг дотримання режиму припинення вогню задля сприяння забезпеченню функціонування ДФС зі своєї нової позиції (див. нижче [Оперативний звіт СММ № 12/2020](#)).

### **Члени збройних формувань і далі забороняли патрулям Місії доступ на блокпостах уздовж лінії зіткнення в Донецькій і Луганській областях**

Члени збройних формувань продовжували забороняти спостерігачам проїзд/прохід на блокпостах уздовж офіційних дорожніх коридорів у Донецькій і Луганській областях. Це перешкоджає виконанню мандата Місії.<sup>6</sup>

<sup>5</sup> Спостерігачі зафіксували 9 вибухів невизначеного походження і 6 черг зі стрілецької зброї на відстані приблизно за 1-2 км на захід, а не південь (як було зазначено в оперативному звіті СММ від 13 квітня 2020 року), а також місце вогневого ураження на землі за 50 м на захід (а не південь) від позиції патруля.

<sup>6</sup> СММ почала стикатися з регулярними заборонами доступу під час перетину до непідконтрольних урядові районів на блокпостах збройних формувань у Донецькій області з 21 березня, а в Луганській області з 23 березня. Для ознайомлення з детальнішою інформацією див. щоденні й оперативні звіти СММ.

На блокпості збройних формувань на південь від мосту біля Станиці Луганської (15 км на північний схід від Луганська) член збройних формувань заборонив патрулю Місії прохід до непідконтрольних урядові районів, пояснивши це карантинними обмеженнями через COVID-19 (див. [Оперативний звіт СММ № 11/2020](#))\*.

На блокпості поблизу н. п. Оленівка (непідконтрольний урядові, 23 км на південний захід від Донецька) члени збройних формувань знову заборонили патрулю Місії проїзд у непідконтрольні урядові райони, пояснивши це карантинними обмеженнями через COVID-19 (див. [Оперативний звіт СММ № 11/2020](#))\*.

### **Ділянки розведення в районах Станиці Луганської, Золотого й Петрівського<sup>7</sup>**

13 квітня, перебуваючи в межах ділянки розведення в районі Станиці Луганської, спостерігачі бачили 2 членів збройних формувань (із нарукавними пов'язками з написом «СЦКК») між новим прольотом мосту біля Станиці Луганської та блокпостом збройних формувань на південь від мосту.

Уночі з 12 на 13 квітня безпілотний літальний апарат (БПЛА) СММ дальнього радіуса дії зафіксував особу в межах ділянки розведення в районі Золотого приблизно за 80 м на південь від її північного краю та за 500 м на захід від східного краю ділянки розведення, на колишній позиції Збройних сил України.

Упродовж дня 13 квітня, здійснюючи моніторинг у н. п. Золоте-2 (Карбоніт; підконтрольний урядові, 62 км на захід від Луганська), члени патруля Місії чули 2 вибухи невизначеного походження на відстані близько 3–5 км на південь (за оцінкою, поза ділянкою розведення, однак у межах 5 км від її краю).

Того ж дня патруль СММ бачив 5 членів збройних формувань (із нарукавними пов'язками з написом «СЦКК») біля південного краю ділянки розведення.

У ніч з 12 на 13 квітня камера СММ, установлена за 2 км на схід від н. п. Богданівка (підконтрольний урядові, 41 км на південний захід від Донецька), зафіксувала 1 невизначений боєприпас, що пролетів приблизно за 4–6 км на східно-південний схід — визначити, на ділянці розведення в районі н. п. Петрівське (непідконтрольний урядові, 41 км на південь від Донецька) чи за її межами, не вдалося.

Вранці 13 квітня, перебуваючи в 2 місцях поблизу ділянки розведення, спостерігачі чули 5 пострілів зі стрілецької зброї (за оцінкою, поза ділянкою розведення, однак у межах 5 км від її краю).

### **Відведення озброєння**

СММ продовжувала здійснювати моніторинг відведення озброєння, передбаченого Меморандумом, а також Комплексом заходів і Доповненням до нього.

Місія зафіксувала 8 одиниць озброєння, розміщених з порушеннями ліній відведення: 7 одиниць (зокрема реактивну систему залпового вогню) у непідконтрольних урядові

<sup>7</sup> Розведення передбачено Рамковим рішенням Тристоронньої контактної групи про розведення сил і засобів від 21 вересня 2016 року.

районах Луганської області, а також 1 зенітний ракетний комплекс у непідконтрольному урядові районі Донецької області.

Спостерігачі також зафіксували 51 одиницю озброєння, розміщену з порушенням ліній відведення, але за межами виділених місць зберігання озброєння в непідконтрольних урядові районах Луганської області (детальніше див. таблиці нижче).

### **Ознаки військової присутності та присутності військового типу в зоні безпеки<sup>8</sup>**

Місія зафіксувала бойові броньовані машини, розміщені з обох боків лінії зіткнення в Донецькій області, а також у непідконтрольних урядові районах Луганської області (для отримання детальнішої інформації див. таблицю нижче).

СММ вперше зафіксувала 8 знаків (з надписом «Небезпечно!» на кирилиці), що попереджали про «снайперський вогонь та вогонь з протитанкових керованих ракетних комплексів», розміщені в різних місцях: приблизно за 1,7 км на південний захід від н. п. Молодіжне (непідконтрольний урядові, 63 км на захід від Луганська), між Молодіжним і південною околицею ділянки розведення в районі Золотого, а також приблизно за 300 м на схід від східного краю цієї ділянки розведення.

### **Зусилля Місії зі сприяння проведенню робіт із розмінування, ремонту, забезпеченню функціонування й технічного обслуговування життєво важливих об'єктів цивільної інфраструктури**

СММ сприяла встановленню локального режиму припинення вогню та здійснювала моніторинг його дотримання для уможливлення видалення рослинності, здійснення огляду та технічного обслуговування на залізничних коліях біля н. п. Вільхове (підконтрольний урядові, 22 км на північний схід від Луганська); проведення ремонтних робіт на об'єктах водопостачання поблизу н. п. Паньківка (непідконтрольний урядові, 16 км на північ від Луганська) та н. п. Раївка (непідконтрольний урядові, 16 км на північний захід від Луганська); облаштування ліній електропередачі біля контрольного пункту в'їзду-виїзду (КПВВ) поблизу н. п. Майорськ (підконтрольний урядові, 45 км на північний схід від Донецька), а також проведення робіт із розмінування в н. п. Красний Яр (непідконтрольний урядові, 12 км на північний схід від Луганська).

Місія також сприяла встановленню локального режиму припинення вогню та здійснювала моніторинг його дотримання для уможливлення проведення ремонтних робіт на лініях електропередачі та електropідстанції в н. п. Старомихайлівка (непідконтрольний урядові, 15 км на захід від Донецька). 13 березня, патрулюючи в Старомихайлівці, команда СММ чула приблизно 30 черг і пострілів із великокаліберного кулемета та стрілецької зброї поблизу місця проведення ремонтних робіт.

СММ і далі сприяла забезпеченню функціонування ДФС. 13 квітня, перебуваючи в трьох місцях поблизу ДФС, спостерігачі чули 35 вибухів невизначеного походження, а також приблизно 100 черг і пострілів із стрілецької зброї (все, за оцінкою, в радіусі 5 км від ДФС). Команда Місії також чула влучення боєприпасів, вибухи

---

<sup>8</sup> Згадана у цьому розділі техніка не підпадає під дію Мінських угод щодо відведення озброєння.

невизначеного походження, а також черги зі стрілецької зброї біля свого місцезнаходження (див. вище).

### **Ситуація з цивільним населенням та заходи з протидії спалаху COVID-19 на контрольних пунктах в'їзду-виїзду і відповідних блокпостах**

У Донецькій області спостерігачі зауважили, що КПВВ поблизу н. п. Новотроїцьке (підконтрольний урядові, 36 км на південний захід від Донецька), а також відповідний блокпост збройних формувань біля Оленівки були і далі зачиненими\*.

На блокпості на адміністративному кордоні між Луганською і Донецькою областями поблизу н. п. Дебальцеве (непідконтрольний урядові, 58 км на північний схід від Донецька) спостерігачі бачили, як члени збройних формувань у масках здійснювали дезінфекцію 5 вантажівок (з табличками «ДНР»), які прямували в напрямку Луганської області. Команда СММ також бачила 2 вантажівки (з табличками «ЛНР») з гравієм і 3 вантажівки (з табличками «ДНР»), які проїхали в протилежному напрямку. На зазначеному блокпості спостерігачі бачили 2 намети з логотипом місцевої «неурядової організації», а всередині наметів — 2 жінок (віком 40-49 років), які виміряли температуру тіла осіб, які перетинали блокпост. Ці жінки розповіли команді Місії, що вони роздають форми згоди на самоізоляцію для осіб, які перетинають блокпост, і збирають ці форми.

У Луганській області СММ зауважила, що КПВВ у Станиці Луганській та відповідний блокпост збройних формувань на південь від мосту біля Станиці Луганської залишалися закритими.

Вранці 13 квітня на КПВВ у Станиці Луганській спостерігачі бачили священника (віком 50-59 років) і 2 чоловіків (віком 30-39 років), які прямували з підконтрольних урядові районів до непідконтрольних.

Місія продовжувала стежити за ситуацією в Херсоні, Одесі, Львові, Івано-Франківську, Харкові, Дніпрі, Чернівцях і Києві.

### **\*Обмеження свободи пересування та інші перешкоди у виконанні мандата СММ**

*Робота з моніторингу та свобода пересування СММ обмежені загрозами у сфері безпеки, включаючи ризики, пов'язані з наявністю мін і невибухлих боєприпасів, а також іншими перешкодами, які щодня змінюються. Мандат СММ передбачає вільний і безпечний доступ по всій Україні. Усі підписанти Комплексу заходів погодилися з необхідністю вільного та безпечного доступу, а також із тим, що обмеження свободи пересування СММ є порушенням і що на такі порушення необхідно швидко реагувати. Вони також дійшли згоди, що Спільний центр з контролю та координації (СЦКК) повинен сприяти такому реагуванню та здійснювати загальну координацію робіт з розмінування. Однак збройні формування в окремих районах Донецької та Луганської областей часто відмовляють СММ у доступі до районів, прилеглих до непідконтрольних урядові ділянок кордону України (наприклад, див. [Щоденний звіт СММ від 28 березня 2020 року](#)). Діяльність СММ у Донецькій та Луганській областях, як і раніше, залишалася обмеженою після того, як [23 квітня 2017 року поблизу Пришиба стався інцидент, який призвів до загибелі людини](#). Унаслідок цього спроможність Місії вести спостереження залишалася обмеженою.*

Заборона доступу:

- На блокпості збройних формувань на південь від мосту біля Станиці Луганської (15 км на північний схід від Луганська) член збройних формувань заборонив патрулю Місії прохід до непідконтрольних урядові районів, пояснивши це карантинними обмеженнями через COVID-19 (див. [Оперативний звіт СММ № 11/2020](#)).
- На блокпості поблизу н. п. Оленівка (непідконтрольний урядові, 23 км на південний захід від Донецька) члени збройних формувань знову заборонили патрулю Місії проїхати до непідконтрольних урядові районів, пояснивши це карантинними обмеженнями через COVID-19 (див. [Оперативний звіт СММ № 11/2020](#)).

*Регулярні обмеження на ділянках розведення сил і засобів та через міні/невибухлі боєприпаси:*

- Не здійснивши суцільного розмінування, вилучення невибухлих боєприпасів та усунення інших перешкод, сторони і далі відмовляли СММ у необмеженому доступі, а також у можливості пересуватися окремими дорогами, які раніше були визначені як важливі для здійснення Місією ефективного моніторингу та для пересування цивільних осіб.

Доступ за умови:

- Поблизу позиції воєнного типу збройних формувань на автошляху Т0504 поблизу н. п. Молодіжне (непідконтрольний урядові, 63 км на захід від Луганська) озброєний член збройних формувань розповів спостерігачам, що вони мають перебувати в 10-денному карантині після в'їзду до непідконтрольних урядові районів.

Інші перешкоди:

- Увечері 11 квітня БПЛА СММ дальнього радіуса дії зазнав впливу перешкод сигналу GPS (за оцінкою, ймовірно внаслідок глушіння), пролітаючи над районами між н. п. Троїцьке (підконтрольний урядові, 69 км на захід від Луганська) і н. п. Красний Лиман (непідконтрольний урядові, 30 км на північний захід від Луганська), а також впливу перешкод сигналу обох модулів GPS (за оцінкою, ймовірно внаслідок глушіння), пролітаючи над районами поблизу н. п. Червона Поляна (непідконтрольний урядові, 39 км на південний захід від Луганська)<sup>9</sup>.
- 13 квітня 2 БПЛА СММ малого радіуса дії та БПЛА СММ середнього радіуса дії зазнали впливу перешкод сигналу GPS (за оцінкою, ймовірно через глушіння) під час виконання польотів над районами поблизу н. п. Гранітне (підконтрольний урядові, 60 км на південь від Донецька).

---

<sup>9</sup> Перешкоди сигналу могли створюватися з будь-якого місця в радіусі кількох кілометрів від місцеположення БПЛА.



### Таблиця озброєння

#### Озброєння, розміщене з порушенням ліній відведення

Дата	К-ть одиниць озброєння	Вид озброєння	Місце	Джерело спостереження
<b>непідконтрольні уряду райони</b>				
11.04.2020	2	самохідні гаубиці (2С1 «Гвоздика», 122 мм, і 2С3 «Акація», 152 мм)	на злітно-посадковій смугі аеродрому в н. п. Переможне (19 км на південь від Луганська)	БПЛА дальнього радіуса дії
	3	буксирівані гаубиці (2А65 «Мста-Б», 152 мм, Д-30А «Жаба», 122 мм і Д-20, 152 мм)		
	1	реактивна система залпового вогню (БМ-21 «Град», 122 мм)		
	1	буксирівана протитанкова гармата (МТ-12 «Рапіра», 100 мм)		
12.04.2020	1	зенітний ракетний комплекс (9К35 «Стріла-10»)	поблизу н. п. Сарабаш (кол. Комунарівка, 26 км на південь від Донецька)	

#### Озброєння, розміщене за лініями відведення, але за межами виділених місць зберігання озброєння

Дата	К-ть одиниць озброєння	Вид озброєння	Місце	Джерело спостереження
<b>непідконтрольні уряду райони</b>				
11.04.2020	2	танки (Т-64 та Т-72)	на злітно-посадковій смугі аеродрому в Переможному	БПЛА дальнього радіуса дії
	1	зенітний ракетний комплекс (9К35)		
	2	міномети (2Б11 «Сані» та 2Б14 «Піднос», 82 мм)		
	1	буксиріваний міномет (2Б9 «Волошка», 82 мм)	навчальний полігон поблизу н. п. Круглик (31 км на південний захід від Луганська)	
	26	танк (невстановленого типу)	на території об'єкта поблизу н. п. Хрустальний (54 км на південний захід від Луганська)	
	18	буксирівані гаубиці (2А36 «Гіацинт-Б», 152 мм — 8 од., 2А65 — 10 од.)		
	1	танк (Т-64)		

#### **Таблиця військової присутності та присутності військового типу у зоні безпеки<sup>10</sup>**

Дата	К-ть	Вид	Місце	Джерело спостереження
<b>підконтрольні уряду райони</b>				
11.04.2020	1	бойова машина піхоти (ймовірно БМП-2)	поблизу н. п. Трьохізбенка (32 км на північний захід від Луганська)	БПЛА середнього радіуса дії
	1	бронетранспортер (МТ-ЛБ-М) зі встановленою зенітною установкою (ЗУ-23-2, 23 мм)	поблизу н. п. Миронівський (62 км на північний схід від Донецька)	БПЛА дальнього радіуса дії
12.04.2020	3	бойова броньована машина	поблизу н. п. Березове (підконтрольний урядові, 31 км на південний захід від Донецька)	

<sup>10</sup> Згадана у цьому розділі техніка не підпадає під дію Мінських угод щодо відведення озброєння.

Дата	К-ть	Вид	Місце	Джерело спостереження
	1	бойова броньована машина	поблизу н. п. Миколаївка (40 км на південь від Донецька)	
	1	бойова броньована машина	поблизу н. п. Новогригорівка (55 км на південь від Донецька)	
	1	бойова машина піхоти (БМП-1)	поблизу н. п. Богданівка (41 км на південний захід від Донецька)	
	1	бойова броньована машина	поблизу н. п. Тарамчук (29 км на південний захід від Донецька)	
	1	бойова броньована машина	поблизу н. п. Невельське (18 км на північний захід від Донецька)	
	1	броньована розвідувально-дозорна машина (БРДМ-2)	поблизу н. п. Первомайське (17 км на північний захід від Донецька)	
	3	бойова броньована машина	поблизу н. п. Новозванівка (70 км на захід від Луганська)	
<b>непідконтрольні уряду райони</b>				
12.04.2020	1	бойова машина піхоти (БМП-1)	поблизу н. п. Петрівське (41 км на південь від Донецька)	БПЛА дальнього радіуса дії
	1	бойова броньована машина	поблизу н. п. Біла Кам'янка (51 км на південь від Донецька)	

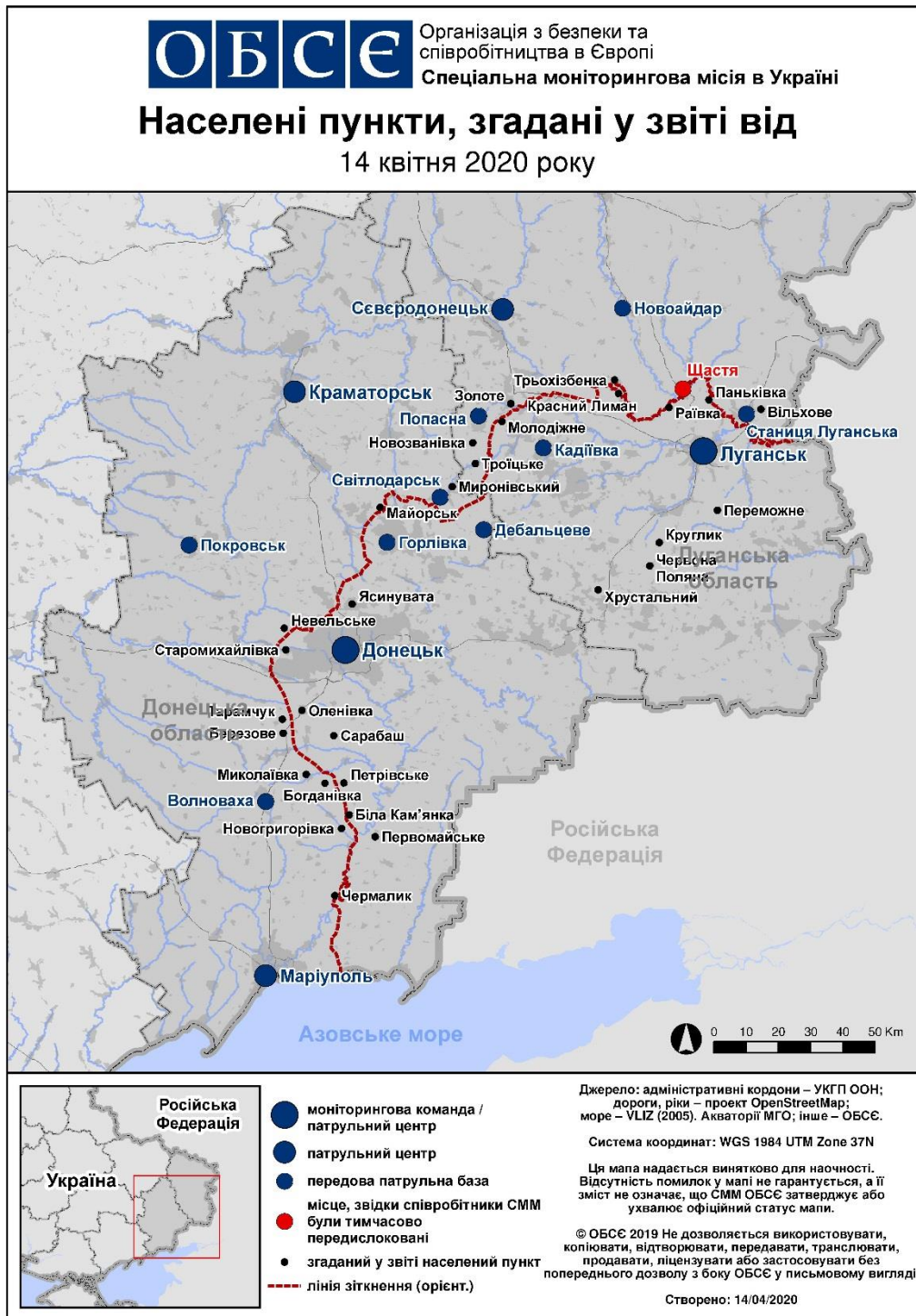
Таблиця порушень режиму припинення вогню станом на 13 квітня 2020 р.<sup>11</sup>

Місце розміщення СММ	Місце події	Спосіб	К-ть	Спостереження	Опис	Озброєння	Дата, час
камера СММ за 2 км на Сх від н. п. Богданівка (підконтрольний уряду, 41 км на ПдЗх від Донецька)	4–6 км на СхПдСх	зафіксувала	1	Н/Д боєприпас	випущена(-й) угору (визначити, на ділянці розведення в районі Петрівського чи за її межами, не вдалося)	Н/Д	12.04, 23:01
камера СММ на Донецькій фільтрувальній станції (15 км на Пн від Донецька)	1–2 км на Пд	зафіксувала	1	Н/Д боєприпас	Сх–Зх	Н/Д	12.04, 19:50
	0,5–1 км на Пд	зафіксувала	14	Н/Д боєприпас	Зх–Сх	Н/Д	12.04, 20:17
	0,5–1 км на Пд	зафіксувала	2	освітлювальна ракета	випущена(-й) угору	Н/Д	12.04, 21:29
	0,5–1 км на ПдПдЗх	зафіксувала	1	Н/Д боєприпас	випущена(-й) угору	Н/Д	12.04, 22:01
	0,5–1 км на ПдПдЗх	зафіксувала	1	вибух	невизначеного походження	Н/Д	12.04, 22:30
	0,5–1 км на Пд	зафіксувала	1	Н/Д боєприпас	ЗхПнЗх–СхПдСх	Н/Д	12.04, 22:57
	1–3 км на Пд	зафіксувала	3	Н/Д боєприпас	ЗхПнЗх–СхПдСх	Н/Д	12.04, 23:09
камера СММ на КПВВ у н. п. Гнутове (підконтрольний уряду, 90 км на Пд від Донецька)	1–3 км на Пд	зафіксувала	2	Н/Д боєприпас	ЗхПнЗх–СхПдСх	Н/Д	12.04, 23:32
	2–4 км на Сх	зафіксувала	1	Н/Д боєприпас	Пн–Пд	Н/Д	12.04, 20:25
камера СММ за 1 км на ПдЗх від н. п. Широкине (100 км на Пд від Донецька)	2–4 км на Сх	зафіксувала	2	Н/Д боєприпас	Пн–Пд	Н/Д	12.04, 23:14
	3–5 км на Пн	зафіксувала	5	Н/Д боєприпас	Сх–Зх	Н/Д	13.04, 00:03
камера СММ у н. п. Світлодарськ (підконтрольний уряду, 57 км на ПнСх від Донецька)	3–5 км на ПнПнСх	зафіксувала	1	спалах дульного полум'я		Н/Д	13.04, 01:28
	3–5 км на ПнПнСх	зафіксувала	1	Н/Д боєприпас	Сх–Зх (після попередньої події)	Н/Д	13.04, 01:28
	3–5 км на ЗхПдЗх	зафіксувала	3	Н/Д боєприпас	ПдПдСх–ПнПнЗх	Н/Д	13.04, 03:47
	3–5 км на ЗхПдЗх	зафіксувала	1	спалах дульного полум'я		Н/Д	13.04, 03:47
	3–5 км на ЗхПдЗх	зафіксувала	5	Н/Д боєприпас	ПдПдСх–ПнПнЗх	Н/Д	13.04, 03:50
	3–5 км на ЗхПдЗх	зафіксувала	1	Н/Д боєприпас	Пн–Пд	Н/Д	13.04, 03:50
приблизно 1 км на ПнЗх від залізничного вокзалу в н. п. Ясинувата (непідконтрольний уряду, 16 км на ПнСх від Донецька)	1–2 км на Пд	чули	6	черга		стрілецька зброя	13.04, 09:10
	1–2 км на ПдПдЗх		4	черга		стрілецька зброя	13.04, 09:50
залізничний вокзал у н. п. Ясинувата (непідконтрольний уряду, 16 км на ПнСх від Донецька)	1–2 км на Зх	чули	10	постріл		стрілецька зброя	13.04, 13:00
	1–2 км на Зх	чули	22	постріл		стрілецька зброя	13.04, 13:04–13:09
	1–2 км на Зх	чули	54	черга		стрілецька зброя	13.04, 13:04–13:09
	1–2 км на Зх	чули	9	вибух	невизначеного походження	Н/Д	13.04, 13:23–13:24
	1–2 км на Зх	чули	6	черга		стрілецька зброя	13.04, 13:23–13:24
	100 м на Пд	чули	1	інше	розрив	Н/Д	13.04, 13:23–13:24
	20–50 м на Пд	чули	1	інше	розрив	Н/Д	13.04, 13:23–13:24
	50 м на Зх	чули	1	інше	розрив	Н/Д	13.04, 13:23–13:24
н. п. Старомихайлівка (непідконтрольний уряду, 15 км на Зх від Донецька)	1–2 км на ПнПнЗх	чули	2	постріл		стрілецька зброя	13.04, 10:42
	2–3 км на ПдПдЗх	чули	11	черга		великокаліберний кулемет	13.04, 12:17–12:40
	2–3 км на ЗхПнЗх	чули	14	черга		великокаліберний кулемет	13.04, 12:17–12:40
	2–3 км на ЗхПнЗх	чули	4	постріл		стрілецька зброя	13.04, 12:17–12:40
	1–2 км на ПнПнЗх	чули	2	постріл		стрілецька зброя	13.04, 14:46

<sup>11</sup> У таблиці вказані лише ті інциденти, які спостерігачі СММ бачили особисто чи які були зафіксовані камерами СММ, а також ті випадки, які СММ оцінює як навчання з бойовою стрільбою, контрольовані вибухи і т.д. Зазначені деталі, а саме: відстань, напрямок, тип зброї і т. д., базуються на оцінках, зроблених спостерігачами на місцях та спеціалістами з технічного моніторингу і необов'язково завжди є точними. Напис «невідомо» (Н/Д) означає, що СММ не змогла підтвердити таку інформацію у зв'язку з відстанню, погодними умовами, технічними обмеженнями та/або з інших причин. Одні і ті ж самі, за оцінкою СММ, порушення режиму припинення вогню, зафіксовані паралельно декількома патрулями/камерами, відображаються у таблиці лише один раз.

Місце розміщення СММ	Місце події	Спосіб	К-ть	Спостереження	Опис	Озброєння	Дата, час
приблизно 3 км на ПдПдСх від н. п. Логвинове (непідконтрольний уряду, 52 км на ПнСх від Донецька)	8–10 км на Пн	чули	1	вибух	невизначеного походження	Н/Д	13.04, 10:55
приблизно 2 км на Пн від н. п. Петрівське (непідконтрольний уряду, 41 км на Пд від Донецька)	2–3 км на ПдПдСх	чули	3	постріл	за оцінкою, за межами ділянки розведення	стрілецька зброя	13.04, 13:41
приблизно 2 км на Сх від н. п. Богданівка (підконтрольний уряду, 41 км на ПдЗх від Донецька)	3–4 км на ПдПдСх	чули	2	постріл	за оцінкою, за межами ділянки розведення в районі Петрівського	стрілецька зброя	13.04, 10:31
приблизно 4 км на Зх від н. п. Чермалик (підконтрольний уряду, 77 км на Пд від Донецька)	відстань — Н/Д, на Сх	чули	1	вибух	невизначеного походження	Н/Д	13.04, 10:25
	відстань — Н/Д, на ПдСх	чули	1	вибух	невизначеного походження	Н/Д	13.04, 10:44
	5–7 км на ПдСх	чули	6	вибух	невизначеного походження	Н/Д	13.04, 10:50–10:59
	5–7 км на ПдСх	чули	6	вибух	невизначеного походження	Н/Д	13.04, 11:03–11:15
н. п. Чермалик (підконтрольний уряду, 77 км на Пд від Донецька)	3–4 км на ПдСх	чули	3	вибух	невизначеного походження	Н/Д	13.04, 10:28
	відстань — Н/Д, на ПдСх	чули	1	вибух	невизначеного походження	Н/Д	13.04, 10:41
	2–4 км на ПдСх	чули	29	вибух	невизначеного походження	Н/Д	13.04, 10:46–11:10
	2–4 км на ПдСх	чули	28	черга		стрілецька зброя	13.04, 10:46–11:10
приблизно 500 м на ПнСх від н. п. Кам'янка (підконтрольний уряду, 20 км на Пн від Донецька)	2–3 км на ПдСх	чули	10	вибух	невизначеного походження	Н/Д	13.04, 12:54
	3–5 км на ПдПдСх	чули	15	вибух	невизначеного походження	Н/Д	13.04, 13:23
н. п. Майорськ (підконтрольний уряду, 45 км на ПнСх від Донецька)	5–7 км на ПдЗх	чули	1	вибух	невизначеного походження	Н/Д	13.04, 12:17
н. п. Золоте-2 (Карбоніт; підконтрольний уряду, 62 км на Зх від Луганська)	3–5 км на Пд	чули	1	вибух	невизначеного походження (за оцінкою, за межами ділянки розведення)	Н/Д	13.04, 12:50
	3–5 км на Пд	чули	1	вибух	невизначеного походження (за оцінкою, за межами ділянки розведення)	Н/Д	13.04, 13:21
ПнЗх околиця н. п. Станція Луганська (підконтрольний уряду, 16 км на ПнСх від Луганська)	4–6 км на ПнСх	чули	1	вибух	невизначеного походження (за оцінкою, за межами ділянки розведення)	Н/Д	13.04, 12:49

## Мапа Донецької та Луганської областей<sup>12</sup>



<sup>12</sup> За рішенням Постійної ради №1117 від 21 березня 2014 року, СММ базується в десяти містах на всій території України (Херсон, Одеса, Львів, Івано–Франківськ, Харків, Донецьк, Дніпро, Чернівці, Луганськ і Київ). Ця мапа східної України призначена для ілюстративних цілей. На ній вказані населені пункти, згадані у звіті, а також ті, де є офіси СММ (моніторингові команди, патрульні центри і передові патрульні бази) в Донецькій і Луганській областях. (Червоним кольором виділено передову патрульну базу, з якої співробітники СММ були тимчасово передислоковані починаючи з 27 вересня 2016 року згідно з рекомендаціями експертів із безпеки з деяких держав–учасниць ОБСЄ та з урахуванням вимог СММ щодо безпеки. Місія використовує ці приміщення у світлу пору доби, а також патрулює в цьому населеному пункті вдень).