



Щоденний звіт № 83/2020

від 8 квітня 2020 року¹

Короткий виклад

- СММ констатувала зменшення кількості порушень режиму припинення вогню в Донецькій області та збільшення кількості таких порушень у Луганській області, якщо порівнювати з попереднім звітним періодом.
- Члени збройних формувань як і раніше відмовляли патрулям СММ у проїзді до непідконтрольних урядові районів Донецької області на блокпості поблизу Оленівки*.
- Місія продовжила здійснювати моніторинг на ділянках розведення сил і засобів у районі Станиці Луганської, Золотої та Петрівського. СММ і далі фіксувала протитанкові міни на ділянці розведення в районі Петрівського.
- Місія сприяла встановленню локального режиму припинення вогню та здійснювала моніторинг його дотримання для уможливлення здійснення ремонту, технічного обслуговування й облаштування об'єктів цивільної інфраструктури з обох боків лінії зіткнення, а також для уможливлення проведення робіт із розмінування в Красному Яру Луганської області.
- Співробітники Місії знову зауважили, що два контрольні пункти в'їзду-виїзду та відповідні їм блокпости в Донецькій та Луганській областях як і раніше були зачинені в умовах спалаху COVID-19.
- Патрулі СММ і далі стикалися з обмеженнями свободи пересування в Донецькій та Луганській областях*.

¹ На основі інформації, що надійшла від моніторингових команд станом на 19:30 7 квітня 2020 року (за східноєвропейським літнім часом).

Порушення режиму припинення вогню²



² Більш детальну інформацію про всі випадки порушення режиму припинення вогню, а також мапи Донецької та Луганської областей, де відмічені всі місця, згадані у звіті, представлено у додатку. Упродовж звітнього періоду камери СММ на шахті «Октябрська» та камера СММ у Золотому-3 (Стахановці) не функціонували.

³ Зокрема вибухи.

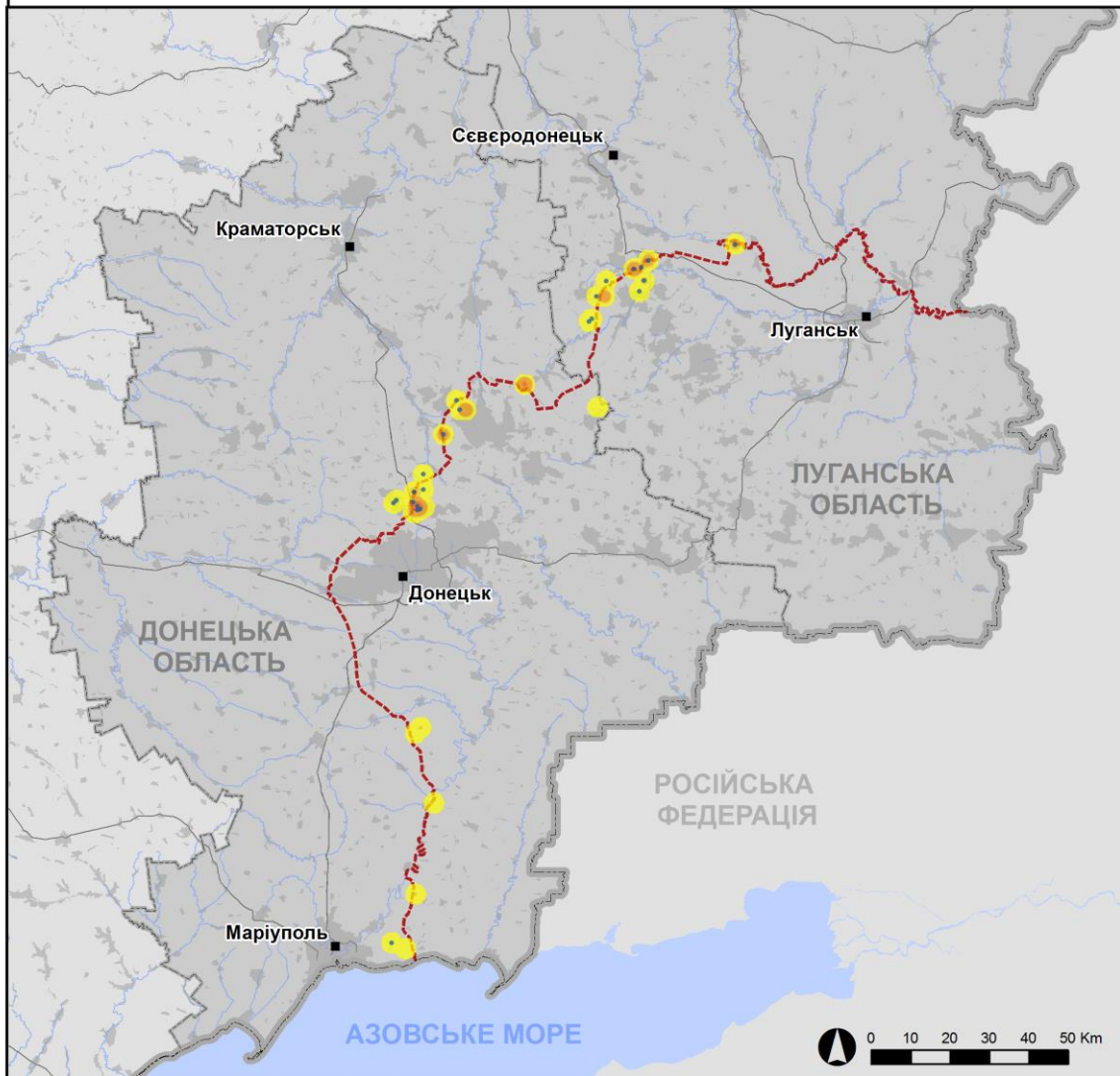
⁴ Зокрема внаслідок вогню з озброєння невстановленого типу.

Мапа із зафіксованими порушеннями режиму припинення вогню



Організація з безпеки та співробітництва в Європі
Спеціальна моніторингова місія в Україні

Зафіксовані СММ порушення режиму припинення вогню 7 квітня 2020 р.



Концентрація порушень режиму припинення вогню

- Висока
- Низька

- Вибух
- Населений пункт
- Лінія зіткнення (орієнт.)

Джерела: адміністративні кордони — УКГП ООН; дороги, річки — проект OpenStreetMap; море — VLI.Z (2005).
Акваторії МГО, інше — ОБСЄ.

Система координат: WGS 1984 UTM Zone 37N

Ця мапа надається винятково для наочності.
Відсутність помилок у мапі не гарантується,
а її зміст не означає, що СММ ОБСЄ
затверджує або ухвалює офіційний статус мапи.

© СММ ОБСЄ 2019 Не дозволяється використовувати,
копіювати, відтворювати, передавати, транслювати,
продавати, ліцензувати або застосовувати
без попереднього дозволу з боку ОБСЄ
у письмовому вигляді.
Створено: 08/04/2020

У Донецькій області СММ констатувала зменшення кількості порушень режиму припинення вогню, водночас зафіксувавши аналогічну кількість вибухів (близько 65), якщо порівнювати з [попереднім звітним періодом](#) (орієнтовно 60 вибухів). Більшість порушень режиму припинення вогню, зокрема приблизно половину всіх вибухів, зафіксовано в радіусі 5 км від Донецької фільтрувальної станції (ДФС; 15 км на північ від Донецька) та в районах на південний захід від н. п. Світлодарськ (підконтрольний урядові, 57 км на північний схід від Донецька).

У Луганській області Місія констатувала п'ятикратне збільшення кількості порушень режиму припинення вогню, зафіксувавши, серед іншого, близько 80 вибухів, якщо порівнювати з [попереднім звітним періодом](#) (приблизно 30 вибухів). Більшість порушень режиму припинення вогню зафіксовано в районах на північний схід, південний схід та південний захід від ділянки розведення в районі н. п. Золоте (підконтрольний урядові, 60 км на захід від Луганська) (див. нижче).

Члени збройних формувань як і раніше відмовлялися патрулям СММ у проїзді через блокпости вздовж лінії зіткнення в Донецькій області

Члени збройних формувань як і раніше відмовлялися патрулям СММ у проїзді через блокпости вздовж офіційних маршрутів перетину в Донецькій області. Ці обмеження є випадками перешкоджання виконанню Місією свого мандату⁵.

На блокпості поблизу н. п. Оленівка (непідконтрольний урядові, 23 км на південний захід від Донецька) озброєний член збройних формувань **знову** відмовив патрулю СММ у проїзді до непідконтрольних урядові районів, посилаючись на «накази від своїх командирів» у зв'язку з COVID-19*.

Ділянки розведення в районах Станиці Луганської, Золотого й Петрівського⁶

7 квітня, здійснюючи моніторинг на ділянці розведення в районі н. п. Станиця Луганська (підконтрольний урядові, 16 км на північний схід від Луганська), приблизно за 150 м на північний захід від моста біля Станиці Луганської (15 км на північний схід від Луганська), співробітники Місії бачили безпілотний літальний апарат (БПЛА; не належав СММ), який пролітав із півночі на південь над позицією патруля.

Того ж дня, патрулюючи в 6 місцях довкола ділянки розведення в районі Золотого, команда СММ чула близько 45 вибухів невизначеного походження та 60 черг зі стрілецької зброї та великокаліберного кулемета (усі, за оцінкою, за межами ділянки розведення, але в межах 5 км від її краю).

Того ж дня на ділянці розведення, приблизно за 350 м на північ від її південного краю, члени патруля Місії **знову** побачили 5 дерев'яних колод, що лежали поперек автошляху Т1316, а також 2 бетонні блоки на узбіччі дороги. Зверху на одному з блоків був покладений знак із написом «Карантин» кирилицею. Вдень спостерігачі бачили 2 членів збройних формувань (з нарукавними пов'язками з написом «СЦКК») неподалік південного краю ділянки розведення.

⁵ Співробітники Місії почали стикатися з неодноразовими заборонами доступу під час спроб потрапити до непідконтрольних урядові районів через блокпости збройних формувань у Донецькій області 21 березня та в Луганській області 23 березня. Детальніше див. щоденні та оперативні звіти СММ.

⁶ Розведення передбачено Рамковим рішенням Тристоронньої контактної групи про розведення сил і засобів від 21 березня 2016 року.

22 березня (поза звітним періодом) БПЛА СММ середнього радіуса дії знову зафіксував 100 протитанкових мін у межах ділянки розведення в районі н. п. Петрівське (непідконтрольний урядові, 41 км на південь від Донецька), приблизно за 150 м на південь від її північного краю (для ознайомлення з попередніми результатами спостереження в цьому районі див. [Щоденний звіт СММ від 18 грудня 2019 року](#))⁷. За межами ділянки розведення цей БПЛА також знову зафіксував 15 протитанкових мін приблизно за 500 м на північ від північного краю ділянки розведення та 4 попереджувальні знаки про мінну небезпеку, що лежали на землі приблизно за 40 м на північ від дороги, що проходить між н. п. Богданівка (підконтрольний урядові, 41 км на південний захід від Донецька) і н. п. Вікторівка (непідконтрольний урядові, 42 км на південний захід від Донецька). За оцінкою, усі міни належали Збройним силам України. (Для ознайомлення з попередніми результатами спостереження в цьому районі див. [Щоденний звіт СММ від 21 березня 2020 року](#)).

4 квітня на ділянці розведення в районі Петрівського, на її північному краю, БПЛА СММ малого радіуса дії знову зафіксував приблизно 140 протитанкових мін, установлених у південному напрямку на ділянці завдовжки приблизно 350 м. За межами ділянки розведення БПЛА знову зафіксував приблизно 125 протитанкових мін (ТМ-62М), установлених у полі біля вищезазначеної дороги між Богданівкою та Вікторівкою. За оцінкою, усі міни належали Збройним силам України. (Для ознайомлення з попередніми результатами спостереження в цьому районі див. вище та [Щоденний звіт СММ від 27 березня 2020 року](#)).

4 квітня за межами ділянки розведення БПЛА СММ малого радіуса дії знову зафіксував приблизно 80 протитанкових мін (ТМ-62М), установлених на ділянці, яка починалася приблизно за 30 м на захід від західного краю ділянки розведення та простягалася приблизно на 150 м у північному напрямку. (Для ознайомлення з попередніми результатами спостереження в цьому районі див. [Щоденний звіт СММ від 6 березня 2020 року](#)).

Увечері 6 квітня камера СММ, установлена за 2 км на схід від Богданівки, зафіксувала 1 невизначений боєприпас, що пролетів у межах 3,5–4 км на східно-південний схід (за оцінкою, у межах ділянки розведення).

7 квітня, патрулюючи за 2 км на північ від Петрівського, спостерігачі чули 7 пострілів зі стрілецької зброї у межах 1–2 км на південно-південний схід (за оцінкою, за межами ділянки розведення, але в межах 5 км від її краю).

Відведення озброєння

СММ продовжувала здійснювати моніторинг відведення озброєння, передбаченого Меморандумом, а також Комплексом заходів і Доповненням до нього.

⁷ Дані повітряного спостереження стали доступними лише після того, як 29 березня 2020 року спостерігачі повернули БПЛА СММ середнього радіуса дії, який 22 березня 2020 року зазнав дії перешкод (за оцінкою, внаслідок імовірного глушіння сигналу GPS) та впав на ділянці розведення в районі Петрівського або неподалік від неї. (Детальніше див. [Щоденний звіт СММ від 23 березня 2020 року](#)).

Ознаки військової присутності та присутності військового типу в зоні безпеки⁸

СММ зафіксувала військову присутність та присутність військового типу в підконтрольних урядові районах Донецької області, зокрема в житлових кварталах (детальніше див. таблицю нижче).

7 квітня під час моніторингу дотримання локального режиму припинення вогню для уможливлення проведення робіт із розмінування в н. п. Красний Яр (непідконтрольний урядові, 12 км на північний схід від Луганська) члени патруля Місії бачили БПЛА сірого кольору (не належав СММ), що двічі пролітав над їхньою позицією.

Міни поблизу непідконтрольної урядові Стили

22 березня БПЛА СММ середнього радіуса дії [знову](#) зафіксував 7 протитанкових мін у полі приблизно за 4 км на південний захід від н. п. Стила (непідконтрольний урядові, 34 км на південь від Донецька). За оцінкою, вони належали збройним формуванням⁹.

Зусилля СММ зі сприяння забезпеченню функціонування, облаштування, технічного обслуговування та ремонту життєво важливих об'єктів цивільної інфраструктури, а також для сприяння проведенню робіт із розмінування

Місія сприяла встановленню локального режиму припинення вогню та здійснювала моніторинг його дотримання для уможливлення видалення рослинності, здійснення огляду та технічного обслуговування на залізничних коліях біля н. п. Вільхове (підконтрольний урядові, 22 км на північний схід від Луганська), для проведення ремонтних робіт на об'єктах водопостачання в н. п. Красний Лиман (непідконтрольний урядові, 30 км на північний захід від Луганська) та в н. п. Паньківка (непідконтрольний урядові, 16 км на північ від Луганська), на водозабірних станціях у н. п. Раївка (непідконтрольний урядові, 16 км на північний захід від Луганська), для облаштування лінії електропередачі неподалік контрольного пункту в'їзду-виїзду (КПВВ) біля н. п. Майорськ (підконтрольний урядові, 45 км на північний схід від Донецька), а також для уможливлення проведення робіт із розмінування в Красному Яру.

Спостерігачі і далі сприяли забезпеченню функціонування ДФС. Увечері 6 квітня камера СММ на ДФС зафіксувала 16 невизначених боєприпасів, що пролетіли в межах 0,5–1 км на південь. Наступного дня, патрулюючи в трьох місцях поблизу ДФС, команда СММ чула та бачила порушення режиму припинення вогню, зокрема 4 постріли з озброєння невстановленого типу та близько 125 черг і пострілів із великокаліберного кулемета і стрілецької зброї. За оцінкою, усі ці порушення режиму припинення вогню сталися в радіусі 5 км від станції.

⁸ Згадана у цьому розділі техніка не підпадає під дію Мінських угод щодо відведення озброєння.

⁹ Дані повітряного спостереження стали доступними лише після того, як 29 березня 2020 року спостерігачі повернули БПЛА СММ середнього радіуса дії, який 22 березня 2020 року зазнав дії перешкод (за оцінкою, внаслідок імовірного глушіння сигналу GPS) та впав на ділянці розведення в районі Петрівського або неподалік від неї. (Детальніше див. [Щоденний звіт СММ від 23 березня 2020 року](#)).

Заходи з протидії спалаху COVID-19 на контрольних пунктах в'їзду-виїзду та відповідних блокпостах

У Донецькій області СММ зауважила, що КПВВ неподалік н. п. Новотроїцьке (підконтрольний урядові, 36 км на південний захід від Донецька) і відповідний блокпост збройних формувань поряд із Оленівкою як раніше були зачинені*.

У Луганській області команда СММ зауважила, що КПВВ у Станиці Луганській та відповідний блокпост збройних формувань на південь від мосту поблизу Станиці Луганської як і раніше зачинені.

Прикордонні райони, які не контролюються урядом

Упродовж приблизно 1 години спостереження в пункті пропуску на кордоні біля н. п. Успенка (73 км на південний схід від Донецька) члени патруля Місії бачили, що в Україну в'їхали 14 тентованих вантажівок (6 з російськими номерними знаками та 8 із табличками «ДНР») й увійшли 9 пішоходів (жінок та чоловіків різного віку), а з України вийшли 5 пішоходів (жінок та чоловіків різного віку).

Упродовж 15-хвилинного спостереження в пункті пропуску поблизу н. п. Маринівка (78 км на схід від Донецька) команда СММ не зафіксувала руху в напрямку України, тоді як з України виїхала 1 тентована вантажівка з табличками «ДНР».

Упродовж приблизно 20 хвилин спостереження в пункті пропуску на кордоні біля н. п. Улянівське (61 км на південний схід від Донецька) команда Місії [знову](#) зауважила, що прикордонний пункт пропуску як і раніше зачинений.

Місія продовжувала стежити за ситуацією в Херсоні, Одесі, Львові, Івано-Франківську, Харкові, Дніпрі, Чернівцях і Києві.

***Обмеження свободи пересування та інші перешкоди у виконанні мандата СММ**

Робота з моніторингу та свобода пересування СММ обмежені загрозами у сфері безпеки, включаючи ризики, пов'язані з наявністю мін і невибухлих боєприпасів, а також іншими перешкодами, які щодня змінюються. Мандат СММ передбачає вільний і безпечний доступ по всій Україні. Усі підписанти Комплексу заходів погодилися з необхідністю вільного та безпечного доступу, а також із тим, що обмеження свободи пересування СММ є порушенням і що на такі порушення необхідно швидко реагувати. Вони також дійшли згоди, що Спільний центр з контролю та координації (СЦКК) повинен сприяти такому реагуванню та здійснювати загальну координацію робіт з розмінування. Однак збройні формування в окремих районах Донецької та Луганської областей часто відмовляють СММ у доступі до районів, прилеглих до непідконтрольних урядові ділянок кордону України (наприклад, див. [Щоденний звіт СММ від 28 березня 2020 року](#)). Діяльність СММ у Донецькій та Луганській областях, як і раніше, залишалася обмеженою після того, як [23 квітня 2017 року поблизу Пришиба стався інцидент, який призвів до загибелі людини](#). Унаслідок цього спроможність Місії вести спостереження залишалася обмеженою.

Заборона доступу:

- На блокпості поблизу н. п. Оленівка (непідконтрольний урядові, 23 км на південний захід від Донецька) озброєний член збройних формувань [знову](#)

відмовив патрулю СММ у проїзді до непідконтрольних урядові районів, посилаючись на «накази від своїх командирів».

Регулярні обмеження на ділянках розведення сил і засобів і через міни/невибухлі боєприпаси:

- Не здійснивши суцільного розмінування і вилучення невибухлих боєприпасів та інших перешкод, сторони і далі відмовляли СММ у необмеженому доступі, а також у можливості пересуватися окремими дорогами, які раніше були визначені як важливі для здійснення Місією ефективного моніторингу та для пересування цивільних осіб.

Інші перешкоди:

- Пролітаючи над районами поблизу н. п. Водяне (підконтрольний урядові, 94 км на південь від Донецька), БПЛА СММ середнього радіуса дії зазнав дії перешкод (за оцінкою, внаслідок імовірного глушіння сигналу GPS)¹⁰.

¹⁰ Перешкоди сигналу могли створювати з будь-якого місця в радіусі кількох кілометрів від місцеположення БПЛА.

Таблиця озброєння

Таблиця ознак військової присутності та присутності військового типу в зоні безпеки¹¹

Дата	К-ть	Тип	Місце	Джерело спостереження
Підконтрольні урядові райони				
22.03.2020	1	бойова машина піхоти (БМП-2)	неподалік н. п. Богданівка (41 км на південний захід від Донецька)	БПЛА середнього радіуса дії
03.04.2020	2	бойова машина піхоти (БМП-1)	неподалік н. п. Павлопіль (84 км на південь від Донецька)	БПЛА малого радіуса дії
	1	бойова машина піхоти (БМП-1)	неподалік н. п. Чермалик (77 км на південь від Донецька)	
07.04.2020	1	броньована розвідувально-дозорна машина (БРДМ-2)	у житловому районі н. п. Авдіївка (17 км на північ від Донецька)	патруль
	1	бойова броньована машина (типу БТР)	неподалік н. п. Новобахмутівка (28 км на північ від Донецька)	

¹¹ Згадана у цьому розділі техніка не підпадає під дію Мінських угод щодо відведення озброєння.

Таблиця порушень режиму припинення вогню станом на 7 квітня 2020 р.¹²

Місце розміщення СММ	Місце події	Спосіб	К-ть	Спостереження	Опис	Озброєння	Дата, час
камера СММ за 2 км на Сх від н. п. Богданівка (підконтрольний уряду, 41 км на ПдЗх від Донецька)	3,5–4 км на СхПдСх	зафіксувала	1	невизначений боєприпас	ПнЗх–ПдСх (за оцінкою, у межах ділянки розведення в районі Петрівського)	Н/Д	6.04, 22:03
камера СММ на Донецькій фільтрувальній станції (15 км на Пн від Донецька)	0,5–1 км на Пд	зафіксувала	2	невизначений боєприпас	Сх-Зх	Н/Д	6.04, 21:23
	0,5–1 км на Пд	зафіксувала	6	невизначений боєприпас	Сх-Зх	Н/Д	6.04, 21:24
	0,5–1 км на Пд	зафіксувала	7	невизначений боєприпас	СхПнСх-ЗхПдЗх	Н/Д	6.04, 21:31
	0,5–1 км на Пд	зафіксувала	1	невизначений боєприпас	СхПнСх-ЗхПдЗх	Н/Д	6.04, 21:32
камера СММ на КПВВ у н. п. Гнутове (підконтрольний уряду, 90 км на Пд від Донецька)	2–4 км на Сх	зафіксувала	5	невизначений боєприпас	Пн-Пд	Н/Д	6.04, 23:29
	2–4 км на Сх	зафіксувала	1	Освітлювальна ракета	випущена вгору	Н/Д	6.04, 23:59
	2–4 км на Сх	зафіксувала	1	Освітлювальна ракета	випущена вгору	Н/Д	7.04, 01:41
камера СММ у н. п. Гранітне (підконтрольний уряду, 60 км на Пд від Донецька)	1–3 км на Сх	зафіксувала	2	невизначений боєприпас	ПнПнЗх-ПдПдСх	Н/Д	6.04, 20:27
камера СММ за 1 км на ПдЗх від н. п. Широкине (підконтрольний уряду, 100 км на Пд від Донецька)	3–5 км на Пн	зафіксувала	1	невизначений боєприпас	Сх-Зх	Н/Д	6.04, 20:32
камера СММ у н. п. Світлодарськ (підконтрольний уряду, 57 км на ПнСх від Донецька)	2–4 км на ЗхПдЗх	зафіксувала	25	спалах дульного полум'я		Н/Д	7.04, 00:33
	2–4 км на ЗхПдЗх	зафіксувала	12	невизначений боєприпас	ПнПнЗх-ПдПдСх	Н/Д	7.04, 00:33
	2–4 км на ЗхПдЗх	зафіксувала	31	невизначений боєприпас	ПнПнЗх-ПдПдСх	Н/Д	7.04, 00:34
приблизно за 1 км на ПнЗх від залізничного вокзалу в н. п. Ясинувата (непідконтрольний урядові, 16 км на ПнСх від Донецька)	1–2 км на ПнЗх	чули	5	черга		стрілецька зброя	7.04, 09:25
	1–2 км на ПнЗх	чули	14	черга		стрілецька зброя	7.04, 09:40–09:43
	5 км на ПнПнЗх	чули	4	вибух	невизначеного походження	Н/Д	7.04, 09:40–09:43
	1 км на Зх	чули	2	вибух	розрив	Н/Д	7.04, 13:57
	1 км на Зх	чули	2	вибух	розрив	Н/Д	7.04, 13:57–14:01
	1–2 км на Пн	чули	12	черга			7.04, 14:56

¹² У таблиці вказані лише порушення режиму припинення вогню, зафіксовані безпосередньо патрулями Місії або камерами СММ, а також ті випадки, які Місія оцінює як навчання з бойовою стрільбою, контрольовані вибухи і т.д. Зазначені деталі, що вказані — а саме відстань, напрям, тип зброї і т. д. — базуються на оцінках, зроблених спостерігачами на місцях і фахівцями з технічного моніторингу, і необов'язково завжди є точними. Напис «невідомо» (Н/Д) означає, що СММ не змогла підтвердити таку інформацію у зв'язку з відстанню, погодними умовами, технічними обмеженнями та/або з інших причин. Порушення режиму припинення вогню, зафіксовані паралельно декількома патрулями/камерами, відображаються у таблиці лише один раз.

Місце розміщення СММ	Місце події	Спосіб	К-ть	Спостереження	Опис	Озброєння	Дата, час
залізничний вокзал у н. п. Ясинувата (непідконтрольний уряду, 16 км на ПнСх від Донецька)	2–3 км на ПнЗх	чули	2	вибух	невизначеного походження	Н/Д	7.04, 10:08
	2–3 км на ПнЗх	чули	5	черга		стрілецька зброя	7.04, 10:28
	1–2 км на ПнЗх	чули	1	черга		стрілецька зброя	7.04, 10:29
	1–2 км на Пн	чули	2	постріл		стрілецька зброя	7.04, 10:42
	1–2 км на ПнЗх	чули	27	черга		стрілецька зброя	7.04, 11:31–11:32
	1–2 км на ПнЗх	чули	4	вибух	невизначеного походження	Н/Д	7.04, 12:13
	3–5 км на ПнЗх	чули	4	вибух	невизначеного походження	Н/Д	7.04, 12:18–12:20
	2–3 км на Зх	чули	1	черга		стрілецька зброя	7.04, 12:18
	2–4 км на ПнЗх	чули	17	черга		великокаліберний кулемет	7.04, 13:11–13:18
	2–4 км на ПнЗх	чули	12	черга		великокаліберний кулемет	7.04, 13:19
приблизно за 1,8 км на Пн від н. п. Петрівське (непідконтрольний урядові, 41 км на Пд від Донецька)	1–2 км на ПдПдСх	чули	7	постріл	за оцінкою, за межами ділянки розведення	стрілецька зброя	7.04, 09:38
	1–2 км на ПнСх	чули	6	постріл		стрілецька зброя	7.04, 11:59
н. п. Новогригорівка (непідконтрольний урядові, 61 км ПнСх від Донецька)	2–3 км на ПнПнСх	чули	1	вибух	невизначеного походження	Н/Д	7.04, 11:13
приблизно за 500 м на ПнСх від н. п. Кам'янка (підконтрольний урядові, 20 км на Пн від Донецька)	2 км на СхПдСх	чули	11	черга		великокаліберний кулемет	7.04, 10:29
	5 км на ПдЗх	чули	5	вибух	невизначеного походження	Н/Д	7.04, 12:17–12:21
	3–5 км на Сх	чули	2	вибух	невизначеного походження	Н/Д	7.04, 13:04
	3–5 км на ПдЗх	чули	2	вибух	невизначеного походження	Н/Д	7.04, 14:01
	3–5 км на ПдЗх	чули	1	вибух	невизначеного походження	Н/Д	7.04, 14:04
	5–6 км на ПнСх	чули	1	вибух	невизначеного походження	Н/Д	7.04, 14:17
н. п. Майорськ (підконтрольне уряду, 45 км на ПнСх від Донецька)	2–3 км на ПдЗх	чули	1	вибух	невизначеного походження	Н/Д	7.04, 14:12
н. п. Горлівка (непідконтрольний уряду, 39 км на ПнСх від Донецька)	6–8 км на Зх	чули	28	вибух	невизначеного походження	Н/Д	6.04, 23:10–23:22
приблизно за 6 км на Пн від н. п. Горлівка (непідконтрольний уряду)	5 км на Зх	чули	1	вибух	невизначеного походження	Н/Д	7.04, 14:13
	3–4 км на Зх	чули	10	черга		стрілецька зброя	7.04, 15:32
	5 км на Зх	чули	1	вибух	невизначеного походження	Н/Д	7.04, 15:31

Місце розміщення СММ	Місце події	Спосіб	К-ть	Спостереження	Опис	Озброєння	Дата, час
уряду, 39 км на ПнСх від Донецька)	5 км на Зх	Чули та бачили	3	вибух	невизначеного походження	Н/Д	7.04, 15:52
	3–4 км на Зх	чули	30	черга		стрілецька зброя	7.04, 15:54
камера СММ у н. п. Кряківка (підконтрольний урядові, 38 км на ПнЗх від Луганська)	3–5 км на Пд	зафіксувала	8	вибух	невизначеного походження	Н/Д	7.04, 04:24
	3–5 км на Пд	зафіксувала	1	невизначений боєприпас	ЗхПнЗх–СхПдСх	Н/Д	7.04, 04:24
	3–5 км на Пд	зафіксувала	1	невизначений боєприпас	ЗхПнЗх–СхПдСх	Н/Д	7.04, 04:27
	3–5 км на Пд	зафіксувала	3	невизначений боєприпас	ЗхПнЗх–СхПдСх	Н/Д	7.04, 04:29
	3–5 км на Пд	зафіксувала	4	невизначений боєприпас	ЗхПнЗх–СхПдСх	Н/Д	7.04, 04:30
Пн край ділянки розведення в районі н. п. Золоте (підконтрольний урядові, 60 км на Зх від Луганська)	5–8 км на ПдСх	чули	2	вибух	невизначеного походження (за оцінкою, за межами ділянки розведення сил і засобів)	Н/Д	7.04, 09:16–09:18
приблизно за 2 км на Сх від н. п. Золоте-3 (Стахановець; підконтрольний урядові, 61 км на Зх від Луганська)	5–10 км на СхПдСх	чули	1	вибух	невизначеного походження (за оцінкою, за межами ділянки розведення сил і засобів)	Н/Д	7.04, 09:50
	5–10 км на СхПдСх	чули	1	вибух	невизначеного походження (за оцінкою, за межами ділянки розведення сил і засобів)	Н/Д	7.04, 12:05
	5–10 км на СхПдСх	чули	4	вибух	невизначеного походження (за оцінкою, за межами ділянки розведення сил і засобів)	Н/Д	7.04, 12:24
	5–10 км на СхПдСх	чули	2	вибух	невизначеного походження (за оцінкою, за межами ділянки розведення сил і засобів)	Н/Д	7.04, 12:25
	5–10 км на СхПдСх	чули	1	вибух	невизначеного походження (за оцінкою, за межами ділянки розведення сил і засобів)	Н/Д	7.04, 12:53
ПдЗх околиця н. п. Березівське (непідконтрольний урядові, 53 км на ПнЗх від Луганська)	4–5 км на Пн	чули	2	черга		великокаліберний кулемет	7.04, 10:29–11:10
	4–5 км на Пн	чули	24	вибух	невизначеного походження	Н/Д	7.04, 10:29–11:10
	3–4 км на ПнЗх	чули	18	вибух	Невизначеного походження (за оцінкою, за межами ділянки розведення в районі Золотого)	Н/Д	7.04, 12:04–12:15
	3–4 км на ПнЗх	чули	30	черга	За оцінкою, за межами ділянки розведення в районі Золотого	великокаліберний кулемет	7.04, 12:04–12:15
н. п. Голубівське (непідконтрольний урядові, 51 км на Зх від Луганська)	4–5 км на Зх	чули	9	вибух	Невизначеного походження (за оцінкою, за межами	Н/Д	7.04, 12:03–12:09

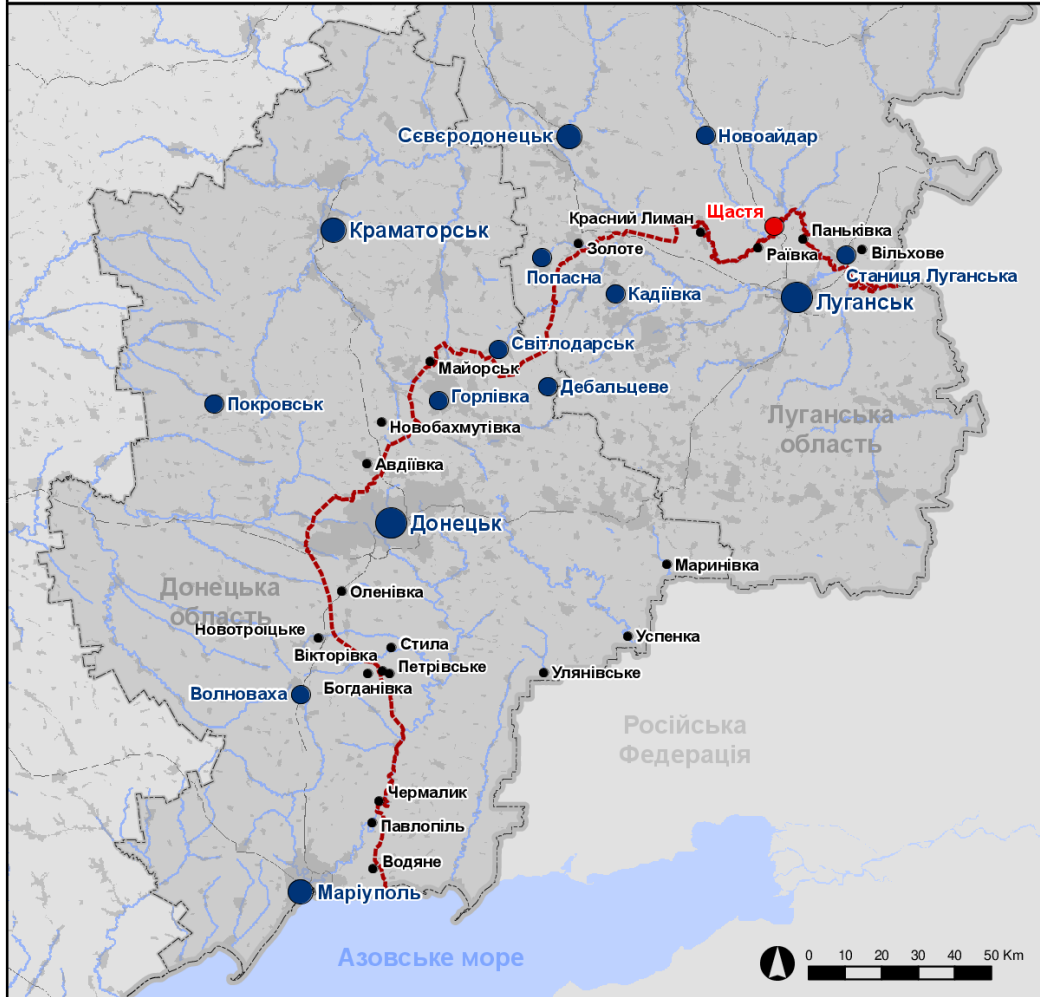
Місце розміщення СММ	Місце події	Спосіб	К-ть	Спостереження	Опис	Озброєння	Дата, час
					ділянки розведення в районі Золотого)		
Пн околиця н. п. Калинове–Борщувате (непідконтрольний уряду, 61 км на Зх від Луганська)	4–5 км на Зх	чули	1	вибух	невизначеного походження	Н/Д	7.04, 13:02–13:25
	2–3 км на Зх	чули	30	черга	За оцінкою, за межами ділянки розведення в районі Золотого	Стрілецька зброя	7.04, 13:02–13:25
	8–10 км на ПдЗх	чули	3	вибух	невизначеного походження	Н/Д	7.04, 13:02–13:25
	8–10 км на ПдЗх	чули	2	вибух	невизначеного походження	Н/Д	7.04, 13:38–13:55
північна околиця н. п. Попасна (підконтрольний уряду, 69 км на Зх від Луганська)	5–7 км на Сх	чули	5	вибух	Невизначеного походження (за оцінкою, за межами ділянки розведення в районі Золотого)	Н/Д	7.04, 14:00–14:20

Мапа Донецької та Луганської областей¹³



Організація з безпеки та співробітництва в Європі
Спеціальна моніторингова місія в Україні

Населені пункти, згадані у звіті від 08 квітня 2020 року



- моніторингова команда / патрульний центр
- патрульний центр
- передова патрульна база
- місце, звідки співробітники СММ були тимчасово передислоковані
- згаданий у звіті населений пункт
- лінія зіткнення (орієнт.)

Джерело: адміністративні кордони – УКГП ООН; дороги, ріки – проєкт OpenStreetMap; море – VLIZ (2005). Акваторія МГО; інше – ОБСЄ.

Система координат: WGS 1984 UTM Zone 37N

Ця мапа надається винятково для наочності. Відсутність помилок у мапі не гарантується, а її зміст не означає, що СММ ОБСЄ затверджує або ухвалює офіційний статус мапи.

© ОБСЄ 2019 Не дозволяється використовувати, копіювати, відтворювати, передавати, транслювати, продавати, ліцензувати або застосовувати без попереднього дозволу з боку ОБСЄ у письмовому вигляді.

Створено: 08/04/2020

¹³ За рішенням Постійної ради №1117 від 21 березня 2014 року, СММ базується у десяти містах на всій території України (Херсон, Одеса, Львів, Івано–Франківськ, Харків, Донецьк, Дніпро, Чернівці, Луганськ і Київ). Ця мапа східної України призначена для ілюстративних цілей. На ній вказані населені пункти, згадані у звіті, а також ті, де є офіси СММ (команди спостерігачів, представництва і передові патрульні бази) в Донецькій і Луганській областях. (Червоним кольором виділено передову патрульну базу, з якої співробітники СММ були тимчасово передислоковані згідно з рекомендаціями експертів з безпеки з деяких держав–учасниць ОБСЄ та з урахуванням вимог СММ щодо безпеки). СММ використовує ці приміщення у світлу пору доби, а також патрулює в цьому населеному пункті (вдень).