



Щоденний звіт № 82/2020

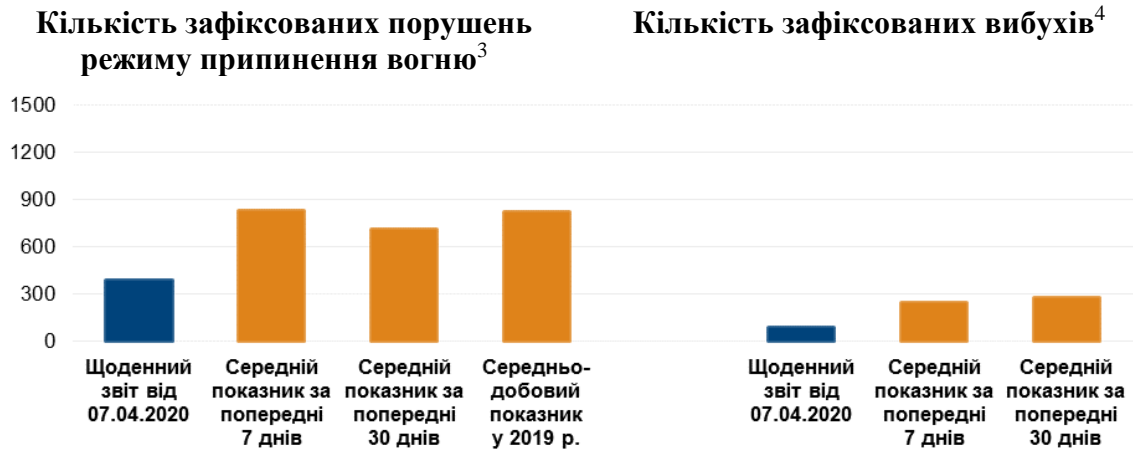
від 7 квітня 2020 року¹

Короткий виклад

- СММ констатувала зменшення кількості порушень режиму припинення вогню в Донецькій області й аналогічний рівень таких порушень у Луганській області, якщо порівнювати з попередньою добою.
- Місія продовжувала здійснювати моніторинг на ділянках розведення сил і засобів у районах Станиці Луганської, Золотого та Петрівського. СММ зафіксувала 4 осіб, які вночі ходили на ділянці розведення в районі Золотого, а також натягнуту білу стрічку та дерев'яні колоди поперек автошляху Т1316.
- Спостерігачі бачили міномет, розміщений із порушенням ліній відведення в Сентянівці Луганської області.
- СММ сприяла встановленню локального режиму припинення вогню та здійснювала моніторинг його дотримання для уможливлення проведення технічного обслуговування та монтажу на об'єктах цивільної інфраструктури з обох боків лінії зіткнення, а також для проведення робіт із розмінування у Красному Яру Луганської області.
- За спостереженнями Місії, в Луганській області контрольний пункт в'їзду-виїзду в Станиці Луганській та відповідний блокпост збройних формувань на південь від мосту біля Станиці Луганської залишалися зачиненими на тлі спалаху COVID-19.
- Патрулі СММ і далі стикалися з обмеженнями свободи пересування в Донецькій та Луганській областях*.

¹ На основі інформації, що надійшла від моніторингових команд станом на 19:30 6 квітня 2020 року (за східноєвропейським літнім часом).

Порушення режиму припинення вогню²



² Більш детальну інформацію про всі випадки порушення режиму припинення вогню, а також мапи Донецької та Луганської областей, де відмічені всі місця, згадані у звіті, представлено в додатку. Упродовж звітного періоду камери СММ на шахті «Октябрська» не функціонували.

³ Зокрема вибухи.

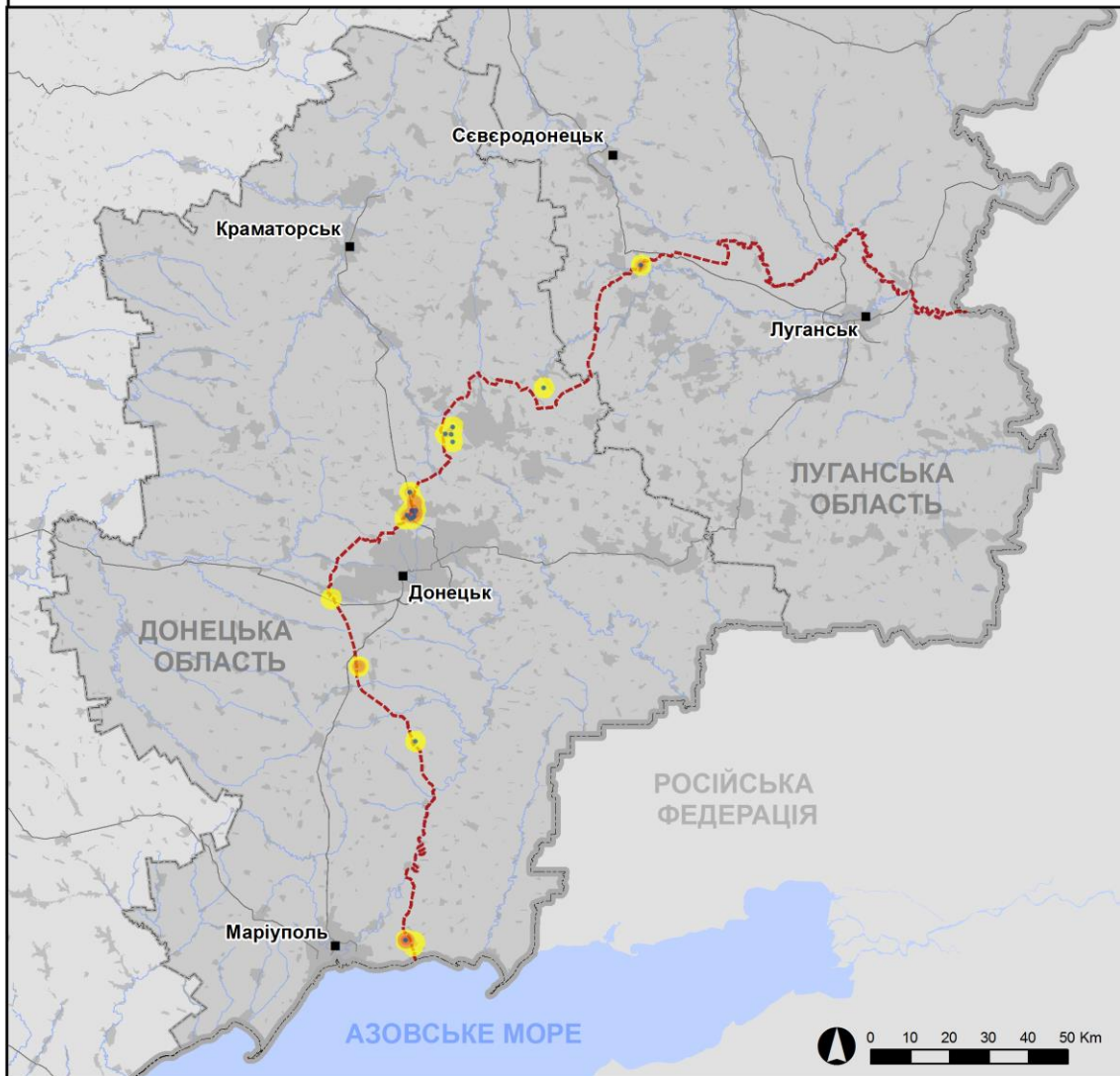
⁴ Зокрема внаслідок вогню з озброєння невстановленого типу.

Мапа зафіксованих порушень режиму припинення вогню



Організація з безпеки та співробітництва в Європі
Спеціальна моніторингова місія в Україні

Зафіксовані СММ порушення режиму припинення вогню 6 квітня 2020 р.



Концентрація порушень режиму припинення вогню

- Висока
- Середня
- Низька
- Вибух
- Населений пункт
- Лінія зіткнення (орієнт.)

Джерела: адміністративні кордони — УКГП ООН; дороги, річки — проект OpenStreetMap; море — VLI.Z (2005).
Акваторії МГО, інше — ОБСЕ.

Система координат: WGS 1984 UTM Zone 37N

Ця мапа надається винятково для наочності.
Відсутність помилок у мапі не гарантується,
а її зміст не означає, що СММ ОБСЕ
затверджує або ухвалює офіційний статус мапи.

© СММ ОБСЕ 2019 Не дозволяється використовувати,
копіювати, відтворювати, передавати, транслювати,
продавати, ліцензувати або застосовувати
без попереднього дозволу з боку ОБСЕ
у письмовому вигляді.
Створено: 07/04/2020

У Донецькій області СММ констатувала зменшення кількості порушень режиму припинення вогню, тимчасом зафіксувавши аналогічну кількість вибухів (орієнтовно 60), якщо порівнювати з [попередньою добою](#) (приблизно 65 вибухів). Більшість порушень режиму припинення вогню, зокрема половину вибухів, було зафіксовано на північ і південь від Донецької фільтрувальної станції (ДФС; 15 км на північ від Донецька) (див. нижче).

У Луганській області Місія констатувала аналогічний рівень порушень режиму припинення вогню, тимчасом зафіксувавши більше вибухів (близько 30), якщо порівнювати з [попередньою добою](#) (приблизно 20 вибухів). Усі порушення режиму припинення вогню зафіксовано в районах на північний схід від ділянки розведення в районі н. п. Золоте (підконтрольний урядові, 60 км на захід від Луганська) (див. нижче).

Ділянки розведення в районах Станиці Луганської, Золотого та Петрівського⁵

6 квітня на ділянці розведення в районі н. п. Станиця Луганська (підконтрольний урядові, 16 км на північний схід від Луганська) спостерігачі бачили 2 членів збройних формувань (із нарукавними пов'язками з написом «СЦКК») між новим прольотом мосту біля Станиці Луганської (15 км на північний схід від Луганська) та блокпостом збройних формувань південніше мосту.

4 квітня на ділянці розведення в районі Золотого безпілотний літальний апарат (БПЛА) СММ малого радіуса дії зафіксував приблизно 60 протитанкових мін (імовірно ТМ-62; за оцінкою, належали збройним формуванням), установлених у полях на південь від залізничної колії на схід і захід від автошляху Т1316 (для ознайомлення з попередніми результатами спостережень див. [Щоденний звіт СММ від 18 січня 2020 року](#)).

Вночі з 5 на 6 квітня в межах ділянки розведення БПЛА СММ дальнього радіуса дії зафіксував, як біля колишніх позицій Збройних сил України південніше залізничної колії на схід і захід від автошляху Т1316 ходили 2 особи, а також ще 2 особи ходили неподалік колишньої позиції збройних формувань на східному краю ділянки.

Вранці 6 квітня на ділянці розведення приблизно за 350 м на північ від її південного краю спостерігачі вперше побачили, що поперек автошляху Т1316 була натягнута біла стрічка і лежали 5 дерев'яних колод. Члени патруля СММ також бачили, що на краю цього автошляху було встановлено 2 бетонні блоки, а на одному із блоків була квадратна табличка червоного кольору із написом «Карантин» кирилицею.

На блокпості збройних формувань біля південного краю ділянки розведення спостерігачі бачили, як на ділянку з боку автошляху Т1316 зайшли 2 члени збройних формувань (із нарукавними пов'язками з написом «СЦКК») та попрямували на північ. Приблизно через 3 години спостерігачі бачили, як ці 2 члени збройних формувань виходять із ділянки розведення та несуть із собою 3 дерев'яні палиці та металевий дріт.

Того ж дня команда СММ також бачила, як ще 3 члени збройних формувань (із нарукавними пов'язками з написом «СЦКК») вийшли з машини біля цього блокпосту

⁵ Розведення передбачено Рамковим рішенням Тристоронньої контактної групи про розведення сил і засобів від 21 вересня 2016 року.

та передали пластикові знаки червоного кольору членам збройних формувань, що перебували на блокпості. Невдовзі після цього спостерігачі бачили, що член збройних формувань (із нарукавною пов'язкою з написом «СЦКК») розмістив на блокпості збройних формувань червоний знак (із написом «Стоп! Карантин» кирилицею й англійською). Після цього він разом із іншим членом збройних формувань (обидва несли інші пластикові знаки червоного кольору) попрямував на північ всередину ділянки розведення. Член збройних формувань сказав, що знаки та дерев'яні колоди призначалися для використання в рамках превентивних заходів із протидії спалаху COVID-19.

Того ж дня, перебуваючи на південному краю ділянки розведення, спостерігачі чули близько 30 вибухів орієнтовно за 5–7 км на північний схід (за оцінкою, усі поза ділянкою розведення в районі Золотого, але в межах 5 км від неї).

Вночі 5 квітня камера СММ, установлена за 2 км на схід від н. п. Богданівка (підконтрольний урядові, 41 км на південний захід від Донецька), зафіксувала 1 вибух невизначеного походження на відстані приблизно 4–6 км на південний схід (за оцінкою, поза ділянкою розведення у районі н. п. Петрівське (непідконтрольний урядові, 41 км на південного заходу від Донецька), але в межах 5 км від неї). 6 квітня, здійснюючи моніторинг у 3 місцях поблизу ділянки розведення, команда Місії відзначила там спокійну ситуацію.

Відведення озброєння

СММ продовжувала здійснювати моніторинг відведення озброєння, передбаченого Меморандумом, а також Комплексом заходів і Доповненням до нього.

Спостерігачі бачили міномет, розміщений із порушенням ліній відведення у н. п. Сентянівка (кол. Фрунзе; непідконтрольний урядові, 44 км на захід від Луганська) Луганської області. Крім того, Місія зафіксувала 2 зенітні ракетні комплекси, розміщені за лініями відведення, проте за межами виділених місць зберігання озброєння в житловому районі н. п. Калинове (підконтрольний урядові, 35 км на північ від Донецька) Донецької області (для отримання детальної інформації див. таблиці нижче).

Ознаки військової присутності та присутності військового типу в зоні безпеки⁶

Місія зафіксувала військову присутність і присутність військового типу в зоні безпеки з обох боків лінії зіткнення, зокрема в житлових районах (для отримання більш детальної інформації див. таблицю нижче).

1 квітня приблизно за 2,5 км на північно-північний схід від Сентянівки БПЛА СММ малого радіуса дії зафіксував, як член збройних формувань направив зброю на БПЛА (раніше у цьому районі було зафіксовано черги та постріли, що, за оцінкою, були спрямовані на БПЛА СММ, див. [Щоденний звіт СММ від 2 квітня 2020 року](#)).

5 квітня приблизно за 2,5 км на захід від н. п. Березове (підконтрольний урядові, 31 км на південний захід від Донецька) БПЛА СММ малого радіуса дії зафіксував, як 2 військовослужбовці Збройних сил України направили зброю в напрямку БПЛА (див. [Щоденний звіт СММ від 6 квітня 2020 року](#)).

⁶ Згадана в цьому розділі техніка не підпадає під дію Мінських угод щодо відведення озброєння.

Наявність протитанкових мін

5 квітня БПЛА СММ дальнього радіуса дії знову зафіксував щонайменше 37 протитанкових мін (за оцінкою, належали збройним формуванням), установлених поперек автошляху Т1303 приблизно за 350 м на схід від перехрестя із автошляхом Т1317 та приблизно за 2 км на північ від Сентянівки.

Того ж дня приблизно за 1 км на північ від Гольмівського цей БПЛА знову зафіксував щонайменше 10 протитанкових мін (за оцінкою, належали збройним формуванням) на дорозі між н. п. Гольмівський (непідконтрольний урядові, 49 км на північний схід від Донецька) і н. п. Травневе (підконтрольний урядові, 51 км на північний схід від Донецька).

Зусилля СММ зі сприяння функціонуванню, здійсненню монтажу і технічного обслуговування життєво важливих об'єктів цивільної інфраструктури, а також проведенню робіт із розмінування

Місія сприяла встановленню локального режиму припинення вогню і здійснювала моніторинг його дотримання для уможливлення видалення рослинності, здійснення огляду та технічного обслуговування на залізничних коліях біля н. п. Вільхове (підконтрольний урядові, 22 км на північний схід від Луганська), виконання ремонтних робіт на об'єктах водопостачання поблизу н. п. Красний Лиман (непідконтрольний урядові, 30 км на північний захід від Луганська), облаштування лінії електропередачі поблизу контрольного пункту в'їзду-виїзду (КПВВ) неподалік н. п. Майорськ (підконтрольний урядові, 45 км на північний схід від Донецька) і водозабірних свердловин у н. п. Раївка (непідконтрольний урядові, 16 км на північний захід від Луганська), а також задля уможливлення проведення робіт із розмінування в н. п. Красний Яр (непідконтрольний урядові, 12 км на північний схід від Луганська).

Місія продовжувала сприяти забезпеченню функціонування ДФС. Увечері 5 квітня камера СММ у н. п. Авдіївка (підконтрольний урядові, 17 км на північ від Донецька) зафіксувала 1 вибух невизначеного походження та 15 невизначених боєприпасів. Наступного дня, патрулюючи у 3 місцях біля ДФС спостерігачі чули близько 15 вибухів невизначеного походження та приблизно 150 черг і пострілів зі стрілецької зброї та великокаліберного кулемета. За оцінкою СММ, усі вищезазначені порушення режиму припинення вогню сталися в межах 3 км від станції.

Ситуація з цивільним населенням і заходи із запобігання спалаху COVID-19

У Луганській області спостерігачі констатували, що КПВВ у Станиці Луганській та відповідний блокпост збройних формувань на південь від мосту біля Станиці Луганської і далі були зачинені.

На залізничному вокзалі в Донецьку жінка (40–50 років) розповіла команді СММ, що вона приїхала навідати свою родину в непідконтрольних урядові районах, але не змогла повернутися до підконтрольних урядові районів через введені обмеження із запобігання спалаху COVID-19.

Спостерігачі продовжували здійснювати моніторинг ситуації в Херсоні, Одесі, Львові, Івано-Франківську, Харкові, Дніпрі, Чернівцях і Києві.

***Обмеження свободи пересування та інші перешкоди у виконанні мандата СММ**

Робота з моніторингу та свобода пересування СММ обмежені загрозами у сфері безпеки, включаючи ризики, пов'язані з наявністю мін і невибухлих боєприпасів, а також іншими перешкодами, які щодня змінюються. Мандат СММ передбачає вільний і безпечний доступ по всій Україні. Усі підписанти Комплексу заходів погодилися з необхідністю вільного та безпечного доступу, а також із тим, що обмеження свободи пересування СММ є порушенням і що на такі порушення необхідно швидко реагувати. Вони також дійшли згоди, що Спільний центр із контролю та координації (СЦКК) повинен сприяти такому реагуванню та здійснювати загальну координацію робіт з розмінування. Однак збройні формування в окремих районах Донецької та Луганської областей часто відмовляють СММ у доступі до районів, прилеглих до непідконтрольних урядові ділянок кордону України (наприклад, див. [Щоденний звіт СММ від 28 березня 2020 року](#)). Діяльність СММ у Донецькій та Луганській областях залишалася обмеженою після того, як [23 квітня 2017 року поблизу Пришиба стався інцидент, який призвів до загибелі людини](#). Унаслідок цього спроможність Місії вести спостереження залишалася обмеженою.

Регулярні обмеження на ділянках розведення сил і засобів та через міни/невибухлі боєприпаси:

- Не здійснивши суцільного розмінування, вилучення невибухлих боєприпасів та усунення інших перешкод, сторони і далі відмовляли СММ у необмеженому доступі, а також у можливості пересуватися окремими дорогами, які раніше були визначені як важливі для здійснення Місією ефективного моніторингу та для пересування цивільних осіб.

Інші перешкоди:

- Вночі з 4 на 5 квітня БПЛА СММ дальнього радіуса дії зазнав впливу перешкод (за оцінкою, ймовірно внаслідок глушіння сигналу GPS) під час польотів над районами між підконтрольними урядові н. п. Костянтинівка (60 км на північ від Донецька) та н. п. Березове (31 км на південний захід від Донецька), а також між підконтрольними урядові н. п. Очеретине (31 км на північний захід від Донецька) і н. п. Бердичі (24 км на північний захід від Донецька)⁷.
- 6 квітня 5 БПЛА СММ малого радіуса дії зазнали впливу перешкод (за оцінкою, ймовірно внаслідок глушіння сигналу GPS) під час польотів над районами поблизу непідконтрольних урядові н. п. Сміле (31 км на північний захід від Луганська), н. п. Хороше (36 км на захід від Луганська) і н. п. Новоселівка (16 км на південь від Луганська).

⁷ Перешкоди сигналу могли створювати з будь-якого місця в радіусі кількох кілометрів від місцеположення БПЛА

Таблиця озброєння

Озброєння, розміщене з порушенням ліній відведення

Дата	К-ть одиниць озброєння	Вид озброєння	Місце	Джерело спостереження
непідконтрольні урядові райони				
01.04.2020	1	міномет (невстановленого типу)	поблизу н. п. Сентянівка (кол. Фрунзе; 44 км на захід від Луганська)	БПЛА малого радіуса дії

Озброєння, розміщене за лініями відведення, але за межами виділених місць зберігання

Дата	К-ть одиниць озброєння	Вид озброєння	Місце	Джерело спостереження
підконтрольні урядові райони				
04.04.2020	2	зенітний ракетний комплексі (9К33 «Оса»)	у житлового районі н. п. Калинове (35 км на північ від Донецька)	БПЛА дальнього радіуса дії

Таблиця військової присутності та присутності військового типу в зоні безпеки⁸

Дата	К-ть	Вид	Місце	Джерело спостереження	
підконтрольні урядові райони					
04.04.2020	1	бойова броньована машина	біля н. п. Петрівське (24 км на північ від Донецька)	БПЛА дальнього радіуса дії	
05.04.2020	3	бойова броньована машина	поблизу н. п. Троїцьке (69 км на захід від Луганська)		
	1	бронетранспортер (МТ-ЛБ)			
	1	зенітна установка (ЗУ-23, 23 мм)	у житловому районі н. п. Тарамчук (29 км на південний захід від Донецька)	БПЛА малого радіуса дії	
	1	імовірно траншейний екскаватор (ПЗМ-2)			
	1	бойова машина піхоти (БМП-1)			
	1	бронетранспортер (МТ-ЛБ С)			
	6	бойові машини піхоти (БМП-2 — 1 од., БМП-1 — 1 од., ймовірно БМП-1 — 1 од., ймовірно типу БМП — 3 од.)			неподалік н. п. Березове (31 км на південний захід від Донецька)
	1	бронетранспортер (МТ-ЛБ)			
	1	броньована розвідувально-дозорна машина (БРДМ-2)			
04.04.2020	1	бронетранспортер (БТР-80)	у житловому районі н. п. Новозванівка (70 км на захід від Луганська)		БПЛА дальнього радіуса дії
06.04.2020	3	бронетранспортер (МТ-ЛБ)	у житловому районі Тарамчука		патруль
	1	зенітна установка (ЗУ-23)			
	1	бойова машина піхоти (БМП-2)			
	1	комплекс радіоелектронної боротьби «Буковель-АД»			
	1	бойова машина піхоти (БМП-2)	у н. п. Бердянське (102 км на південь від Донецька)		

⁸ Згадана в цьому розділі техніка не підпадає під дію Мінських угод щодо відведення озброєння.

непідконтрольні урядові райони

05.04.2020	6	бронетранспортер (БТР-80 — 5 од., МТ-ЛБ — 1 од.)	у житловому районі н. п. Новоазовськ (102 км на південний схід від Донецька)	БПЛА дальнього радіуса дії
	1	бойова машина піхоти (БМП-1)	неподалік н. п. Лобачеве (13 км на схід від Луганська)	
	1	бронетранспортер (МТ-ЛБ)		

Таблиця порушень режиму припинення вогню станом на 6 квітня 2020 р.⁹

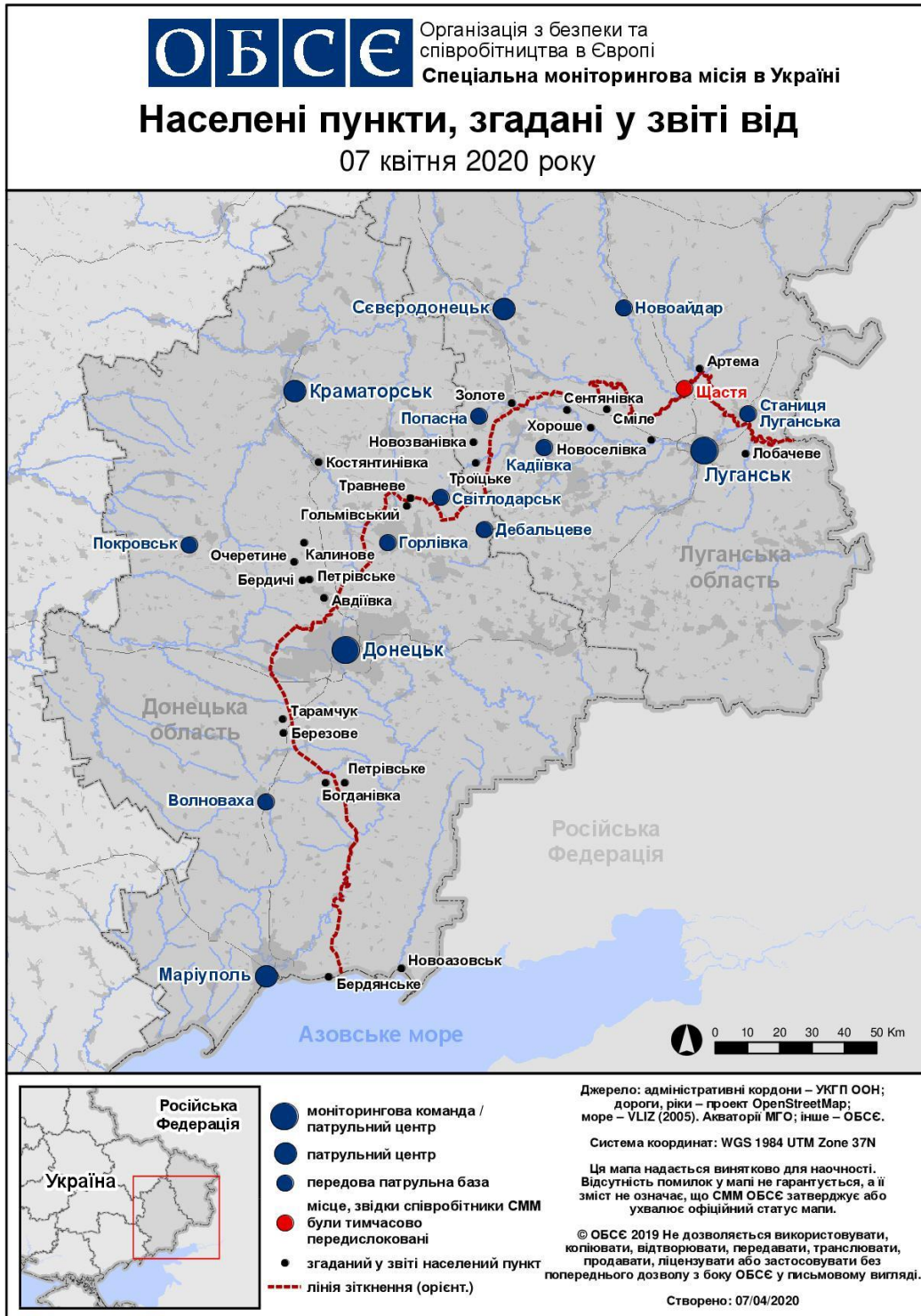
Місце розміщення СММ	Місце події	Спосіб	К-ть	Спостереження	Опис	Озброєння	Дата, час
камера СММ у н. п. Авдіївка (підконтрольний уряду, 17 км на Пн від Донецька)	2–4 км на СхПдСх	зафіксувала	1	вибух	невизначеного походження	Н/Д	5.04, 20:55
	2–4 км на СхПдСх	зафіксувала	5	Н/Д боеприпас	ПнПнСх – ПдПдЗх	Н/Д	5.04, 21:10
	2–4 км на СхПдСх	зафіксувала	10	Н/Д боеприпас	ПнПнСх – ПдПдЗх	Н/Д	5.04, 22:34
	2–4 км на ПдСх	зафіксувала	6	Н/Д боеприпас	ПдЗх – ПнСх	Н/Д	5.04, 22:35
камера СММ у н. п. Березове (підконтрольний уряду, 31 км на ПдЗх від Донецька)	2–4 км на СхПдСх	зафіксувала	2	Н/Д боеприпас	ПдПдЗх – ПнПнСх	Н/Д	5.04, 22:43
	2–4 км на СхПдСх	зафіксувала	14	Н/Д боеприпас	ПдПдЗх – ПнПнСх	Н/Д	5.04, 22:45
	2–4 км на СхПдСх	зафіксувала	2	Н/Д боеприпас	ПдПдЗх – ПнПнСх	Н/Д	5.04, 22:47
	2–4 км на СхПдСх	зафіксувала	11	Н/Д боеприпас	ПдПдЗх – ПнПнСх	Н/Д	5.04, 22:49
	2–4 км на СхПдСх	зафіксувала	2	Н/Д боеприпас	ПдПдЗх – ПнПнСх	Н/Д	5.04, 23:27
камера СММ за 2 км на Сх від н. п. Богданівка (підконтрольний урядові, 41 км на ПдЗх від Донецька)	4–6 км на ПдСх	зафіксувала	1	вибух	невизначеного походження (за оцінкою, за межами ділянки розведення в районі Петрівського)	Н/Д	5.04, 23:04
камера СММ за 1 км на ПдЗх від н. п. Широкине (підконтрольний уряду, 100 км на Пд від Донецька)	5–7 км на Пн	зафіксувала	2	Н/Д боеприпас	Зх–Сх	Н/Д	5.04, 20:00
	5–7 км на Пн	зафіксувала	3	Н/Д боеприпас	Зх–Сх	Н/Д	5.04, 20:01
	5–7 км на Пн	зафіксувала	1	Н/Д боеприпас	ПдПдЗх – ПнПнСх	Н/Д	5.04, 20:01
	5–7 км на Пн	зафіксувала	4	Н/Д боеприпас	Сх–Зх	Н/Д	5.04, 20:09
	5–7 км на Пн	зафіксувала	3	Н/Д боеприпас	Зх–Сх	Н/Д	5.04, 20:10
	5–7 км на Пн	зафіксувала	2	Н/Д боеприпас	Зх–Сх	Н/Д	5.04, 20:11
	5–7 км на Пн	зафіксувала	1	Н/Д боеприпас	Сх–Зх	Н/Д	5.04, 20:12
	5–7 км на Пн	зафіксувала	2	Н/Д боеприпас	Сх–Зх	Н/Д	5.04, 20:15
	5–7 км на Пн	зафіксувала	2	Н/Д боеприпас	Зх–Сх	Н/Д	5.04, 20:18
	5–7 км на Пн	зафіксувала	1	Н/Д боеприпас	Зх–Сх	Н/Д	5.04, 20:22
	5–7 км на Пн	зафіксувала	1	вибух	невизначеного походження	Н/Д	5.04, 20:23
	5–7 км на Пн	зафіксувала	4	Н/Д боеприпас	Зх–Сх	Н/Д	5.04, 20:25
	5–7 км на Пн	зафіксувала	2	Н/Д боеприпас	ПдЗх – ПнСх	Н/Д	5.04, 20:32
	5–7 км на Пн	зафіксувала	8	Н/Д боеприпас	Зх–Сх	Н/Д	5.04, 20:34
	5–7 км на Пн	зафіксувала	5	Н/Д боеприпас	ПдЗх – ПнСх	Н/Д	5.04, 20:35
	5–7 км на Пн	зафіксувала	5	Н/Д боеприпас	Зх–Сх	Н/Д	5.04, 20:35
	5–7 км на Пн	зафіксувала	1	Н/Д боеприпас	Зх–Сх	Н/Д	5.04, 20:35
	5–7 км на Пн	зафіксувала	1	вибух	невизначеного походження (після попередньої події)	Н/Д	5.04, 20:35
	5–7 км на Пн	зафіксувала	3	Н/Д боеприпас	Сх–Зх	Н/Д	5.04, 20:36
	5–7 км на Пн	зафіксувала	1	Н/Д боеприпас	випущена(-й) угору	Н/Д	5.04, 20:36
5–7 км на ПнПнСх	зафіксувала	5	Н/Д боеприпас	Зх–Сх	Н/Д	5.04, 21:28	

⁹ У таблиці вказані лише порушення режиму припинення вогню, зафіксовані безпосередньо патрулями Місії або камерами СММ, а також ті випадки, які Місія оцінює як навчання з бойовою стрільбою, контрольовані підриви і т.д. Зазначені деталі, а саме: відстань, напрямок, тип зброї і т. д., базуються на оцінках, зроблених спостерігачами на місцях та спеціалістами з технічного моніторингу і необов'язково завжди є точними. Напис «невідомо» (Н/Д) означає, що СММ не змогла підтвердити таку інформацію у зв'язку з відстанню, погодними умовами, технічними обмеженнями та/або з інших причин. Одні і ті ж самі, за оцінкою СММ, порушення режиму припинення вогню, зафіксовані паралельно декількома патрулями/камерами, відображаються у таблиці лише один раз.

Місце розміщення СММ	Місце події	Спосіб	К-ть	Спостереження	Опис	Озброєння	Дата, час
	5–7 км на Пн	зафіксувала	1	вибух	невизначеного походження	Н/Д	5.04, 22:25
	4–6 км на ПнПнСх	зафіксувала	4	Н/Д боеприпас	СхПдСх – ЗхПнЗх	Н/Д	5.04, 23:04
	5–7 км на Пн	зафіксувала	1	вибух	невизначеного походження	Н/Д	5.04, 23:04
	5–7 км на Пн	зафіксувала	3	Н/Д боеприпас	Сх–Зх	Н/Д	5.04, 23:34
	5–7 км на Пн	зафіксувала	1	вибух	вибух у повітрі	Н/Д	5.04, 23:34
	5–7 км на Пн	зафіксувала	3	Н/Д боеприпас	Зх–Сх	Н/Д	5.04, 23:35
	5–7 км на Пн	зафіксувала	4	Н/Д боеприпас	ПдЗх – ПнСх	Н/Д	5.04, 23:36
	5–7 км на Пн	зафіксувала	1	Н/Д боеприпас	Зх–Сх	Н/Д	5.04, 23:36
	5–7 км на Пн	зафіксувала	11	Н/Д боеприпас	Зх–Сх	Н/Д	5.04, 23:39
	5–7 км на Пн	зафіксувала	10	Н/Д боеприпас	ПдЗх – ПнСх	Н/Д	5.04, 23:40
	5–7 км на Пн	зафіксувала	8	Н/Д боеприпас	Зх–Сх	Н/Д	5.04, 23:40
	5–7 км на Пн	зафіксувала	8	Н/Д боеприпас	Зх–Сх	Н/Д	5.04, 23:41
	5–7 км на Пн	зафіксувала	2	Н/Д боеприпас	ПдЗх – ПнСх	Н/Д	5.04, 23:42
	5–7 км на Пн	зафіксувала	1	спалах дульного полум'я		Н/Д	5.04, 23:53
	5–7 км на Пн	зафіксувала	1	Н/Д боеприпас	Зх-Сх (невизначеного походження; після попередньої події)	Н/Д	5.04, 23:53
	5–7 км на Пн	зафіксувала	1	вибух	невизначеного походження (після попередньої події)	Н/Д	5.04, 23:53
камера СММ у н. п. Світлодарськ (підконтрольний уряду, 57 км на ПнСх від Донецька)	2–4 км на ПдСх	зафіксувала	1	спалах дульного полум'я		Н/Д	6.04, 02:41
	2–4 км на ПдСх	зафіксувала	1	Н/Д боеприпас	ПдЗх – ПнСх	Н/Д	6.04, 02:41
	2–4 км на ПдСх	зафіксувала	1	вибух	невизначеного походження	Н/Д	6.04, 02:41
залізничний вокзал у н. п. Ясинувата (непідконтрольний уряду, 16 км на ПнСх від Донецька)	2–3 км на Зх	чули	62	постріл		стрілецька зброя	6.04, 11:46-12:03
	2–3 км на Зх	чули	14	постріл		великокаліберний кулемет	6.04, 11:46-12:03
	2–3 км на Зх	чули	4	вибух	невизначеного походження	Н/Д	6.04, 11:46-12:03
приблизно 1 км на ПнЗх від залізничного вокзалу в н. п. Ясинувата (непідконтрольний уряду, 16 км на ПнСх від Донецька)	2–3 км на ПдЗх	чули	1	вибух	невизначеного походження	Н/Д	6.04, 09:22
	2–3 км на ПдЗх	чули	20	постріл		стрілецька зброя	6.04, 09:31-09:52
	2–3 км на Зх	чули	1	черга		великокаліберний кулемет	6.04, 09:31-09:52
	2–4 км на ПдЗх	чули	3	вибух	невизначеного походження	Н/Д	6.04, 09:31-09:52
	2–3 км на ПдЗх	чули	2	вибух	невизначеного походження	Н/Д	6.04, 13:27-14:17
	2–3 км на ПнЗх	чули	8	постріл		стрілецька зброя	6.04, 13:27-14:17
	2–3 км на ПнЗх	чули	3	черга		стрілецька зброя	6.04, 14:19-14:32
	2–3 км на ПнЗх	чули	42	черга		великокаліберний кулемет	6.04, 14:26-14:27
	2–4 км на ПдЗх	чули	1	вибух	невизначеного походження	Н/Д	6.04, 14:26-14:27
	2–3 км на ПдЗх	чули	2	черга		стрілецька зброя	6.04, 14:26-14:27
н. п. Олександрівка (непідконтрольний уряду, 20 км на ПдЗх від Донецька)	2–4 км на Зх	чули	1	черга		великокаліберний кулемет	6.04, 13:52
н. п. Горлівка (непідконтрольний	4–6 км на ЗхПнЗх	чули	7	вибух	невизначеного походження	Н/Д	6.04, 07:19-07:25

Місце розміщення СММ	Місце події	Спосіб	К-ть	Спостереження	Опис	Озброєння	Дата, час
уряду, 39 км на ПнСх від Донецька)	4–6 км на ЗхПдЗх	чули	1	вибух	невизначеного походження	Н/Д	6.04, 07:28
	4–6 км на Зх	чули	2	вибух	невизначеного походження	Н/Д	6.04, 07:30
	4–6 км на Зх	чули	7	вибух	невизначеного походження	Н/Д	6.04, 07:30-07:41
приблизно 3 км на ПдСх від н. п. Авдіївка (підконтрольний уряду, 17 км на Пн від Донецька)	2–3 км на Сх	чули	1	вибух	невизначеного походження	Н/Д	6.04, 09:43
	2–3 км на ПдСх	чули	1	вибух	невизначеного походження	Н/Д	6.04, 10:43
	2–3 км на Сх	чули	1	вибух	невизначеного походження	Н/Д	6.04, 11:17
	3–4 км на Сх	чули	3	вибух	невизначеного походження	Н/Д	6.04, 11:54
	4–6 км на ПнПнСх	чули	15	вибух	невизначеного походження	Н/Д	6.04, 12:13-12:15
	2–4 км на ПдСх	чули	1	вибух	невизначеного походження	Н/Д	6.04, 12:16
приблизно 3 км на Пн від н. п. Первомайськ (непідконтрольний урядові, 58 км на Зх від Луганська)	5–7 км на ПнСх	чули	19	вибух	невизначеного походження (за оцінкою, за межами ділянки розведення в районі Золотого)	Н/Д	6.04, 12:00-12:10
	5–7 км на ПнСх	чули	2	вибух	невизначеного походження (за оцінкою, за межами ділянки розведення в районі Золотого)	Н/Д	6.04, 12:20-12:25
	5–7 км на ПнСх	чули	10	вибух	невизначеного походження (за оцінкою, за межами ділянки розведення в районі Золотого)	Н/Д	6.04, 13:04-13:14
	5–7 км на ПнСх	чули	1	вибух	невизначеного походження (за оцінкою, за межами ділянки розведення в районі Золотого)	Н/Д	6.04, 13:55

Мапа Донецької та Луганської областей¹⁰



¹⁰ За рішенням Постійної ради №1117 від 21 березня 2014 року, СММ базується у десяти містах на всій території України (Херсон, Одеса, Львів, Івано-Франківськ, Харків, Донецьк, Дніпро, Чернівці, Луганськ і Київ). Ця мапа східної України призначена для ілюстративних цілей. На ній вказані населені пункти, згадані у звіті, а також ті, де є офіси СММ (моніторингові команди, патрульні центри і передові патрульні бази) в Донецькій і Луганській областях. (Червоним кольором виділено передову патрульну базу, з якої співробітники СММ були тимчасово передислоковані починаючи з 27 вересня 2016 року згідно з рекомендаціями експертів з безпеки з деяких держав-учасниць ОБСЕ та з урахуванням вимог СММ щодо безпеки. СММ використовує ці приміщення у світлу пору доби, а також патрулює в цьому населеному пункті вдень.