

# Щоденний звіт № 80/2020

від 4 квітня 2020 року<sup>1</sup>

## Короткий виклад

- Місія констатувала зменшення кількості порушень режиму припинення вогню в Донецькій області та збільшення кількості таких порушень у Луганській області, якщо порівнювати з попереднім звітним періодом.
- Спостерігачі бачили свіжу вирву біля житлового будинку і школи в Новотошківському.
- Члени збройних формувань затримали проїзд патрулів Місії до непідконтрольних урядові районів Донецької області на блокпосту біля Оленівки, а також на межі між Луганською і Донецькою областями поблизу Дебальцевого.
- СММ продовжувала здійснювати моніторинг на ділянках розведення сил і засобів в районах Станиці Луганської, Золотого та Петрівського.
- СММ здійснювала моніторинг дотримання локального режиму припинення вогню для уможливлення проведення монтажу ліній електропередачі поблизу підконтрольного урядові Майорська, технічного обслуговування залізничних колій біля підконтрольного урядові Вільхового і робіт із розмінування в непідконтрольному урядові Красному Яру.
- Місія знову констатувала, що два контрольні пункти в'їзду-виїзду Збройних сил України і два блокпости збройних формувань в Донецькій і Луганській областях і далі були зачиненими на тлі спалаху COVID-19.

## Порушення режиму припинення вогню<sup>2</sup>

Кількість зафіксованих порушень режиму припинення вогню<sup>3</sup>

Кількість зафіксованих вибухів<sup>4</sup>



<sup>1</sup> На основі інформації, що надійшла від моніторингових команд станом на 19:30 3 квітня 2020 року (за східноєвропейським літнім часом).

<sup>2</sup> Більш детальну інформацію про всі випадки порушення режиму припинення вогню, а також мапи Донецької та Луганської областей, де відмічені всі місця, згадані у звіті, представлено у додатку. Протягом звітнього періоду камери СММ на шахті «Октябрська» не функціонували.

<sup>3</sup> Включаючи вибухи.

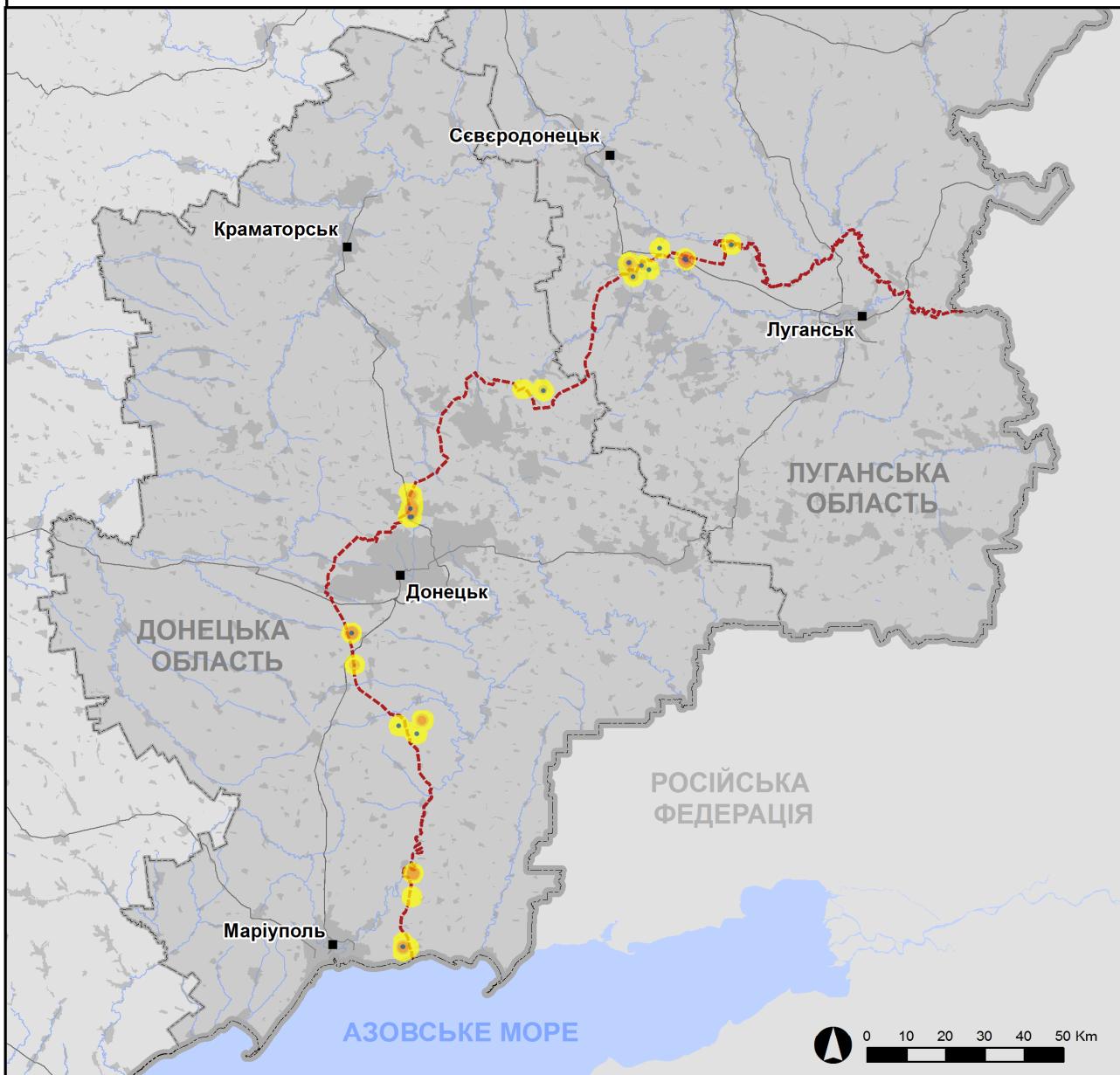
<sup>4</sup> У тому числі внаслідок вогню з озброєння невідомого типу.

## Мапа зафіксованих порушень режиму припинення вогню



Організація з безпеки та співробітництва в Європі  
Спеціальна моніторингова місія в Україні

### Зафіксовані СММ порушення режиму припинення вогню 3 квітня 2020 р.



#### Концентрація порушень режиму припинення вогню



- Вибух
- Населений пункт
- Лінія зіткнення (орієнт.)

Джерела: адміністративні кордони — УКГП ООН; дороги, річки — проект OpenStreetMap; море — VLIZ (2005).  
Акваторії МГО, інше — ОБСЕ.

Система координат: WGS 1984 UTM Zone 37N

Ця мапа надається винятково для наочності. Відсутність помилок у мапі не гарантується, а її зміст не означає, що СММ ОБСЕ затверджує або ухвалює офіційний статус мапи.

© СММ ОБСЕ 2019 Не дозволяється використовувати, копіювати, відтворювати, передавати, транслювати, продавати, ліцензувати або застосовувати без попереднього дозволу з боку ОБСЕ у письмовому вигляді.  
Створено: 04/04/2020

У Донецькій області СММ констатувала зменшення кількості порушень режиму припинення вогню, зафіксувавши також менше вибухів (60), якщо порівнювати з [попереднім звітним періодом](#) (205 вибухів). Більшість порушень режиму припинення вогню зафіксовано в районах на захід Донецької фільтрувальної станції (ДФС; 15 км на північ від Донецька), на північний захід від н. п. Оленівка (непідконтрольний урядові, 23 км на південний захід від Донецька), де сталися понад половини вибухів, і на південний схід від н. п. Чермалик (підконтрольний урядові, 77 км на південь від Донецька).

У Луганській області Місія констатувала збільшення кількості порушень режиму припинення вогню, зафіксувавши також більше вибухів (приблизно 160), якщо порівнювати з [попереднім звітним періодом](#) (близько 25 вибухів). Близько двох третин порушень режиму припинення вогню, зокрема орієнтовно 100 вибухів, зафіксовано в районах на південний захід від н. п. Трьохізбенка (підконтрольний урядові, 32 км на північний захід від Луганська).

### Свіжа вирва біля житлового будинку і школи в Новотошківському

2 квітня на вул. Олега Ватажка, 8, у н. п. Новотошківське (підконтрольний урядові, 53 км на захід від Луганська) спостерігачі бачили вирву на відстані близько 7 м на південно-південний схід від п'ятиповерхового житлового будинку й орієнтовно за 50 м на північно-північний схід від будівлі діючої школи (наразі закрита через спалах COVID-19). За оцінкою СММ, вирва утворилася нещодавно в результаті розриву, вірогідно, артилерійського снаряда, випущеного з південно-південного сходу.

### Ділянки розведення в районах Станиці Луганської, Золотого і Петрівського<sup>5</sup>

3 квітня поблизу ділянки **розведення в районі н. п. Станиця Луганська** (підконтрольний урядові, 16 км на північний схід від Луганська) команда СММ помітила членів збройних формувань (із нарукавними пов'язками з написом «СЦКК») між новозбудованою секцією мосту біля Станиці Луганської (15 км на північний схід від Луганська) і блокпостом збройних формувань на південь від мосту.

Ввечері 2 квітня камера СММ у н. п. Золоте (підконтрольний урядові, 60 км на захід від Луганська) зафіксувала 3 черги з озброєння невстановленого типу і 1 невизначений боєприпас, що пролетів — усе на відстані орієнтовно 3–5 км на східно-північний схід і схід. 3 квітня, перебуваючи в чотирьох місцях поблизу ділянки розведення, спостерігачі чули 37 вибухів невизначеного походження. За оцінкою СММ, усі ці порушення режиму припинення вогню сталися поза **ділянкою розведення в районі Золотого**, проте в межах 5 км від її краю. Того ж дня команда СММ бачила 3 членів збройних формувань (із нарукавними пов'язками з написом «СЦКК») поблизу південного краю ділянки розведення.

Увечері 2 і вночі 3 квітня камера СММ, встановлена за 2 км на схід від н. п. Богданівка (підконтрольний урядові, 41 км на південний захід від Донецька), зафіксувала 1 спалах дульного полум'я орієнтовно за 3–5 км на східно-південний схід (встановити, чи сталося це на **ділянці розведення в районі н. п. Петрівське** (непідконтрольний урядові, 41 км на південь від Донецька) чи за її межами, не

<sup>5</sup> Розведення передбачено Рамковим рішенням Тристоронньої контактної групи про розведення сил і засобів від 21 вересня 2016 року.

вдалося), а також 1 вибух невизначеного походження приблизно за 4–6 км на східно-південний схід (за оцінкою, поза ділянкою розведення, однак у межах 5 км від її краю).

3 квітня, перебуваючи орієнтовно за 2 км на схід від Богданівки, команда СММ чула 4 вибухи невизначеного походження в південно-східному напрямку (на ділянці розведення чи за її межами встановити не вдалося). Того ж дня, перебуваючи приблизно за 2 км на північ від Петрівського, команда Місії чула близько 20 пострілів зі стрілецької зброї орієнтовно за 1–2 км на схід (за оцінкою, поза ділянкою розведення, однак у межах 5 км від її краю).

### **Відведення озброєння**

СММ продовжувала здійснювати моніторинг відведення озброєння, передбаченого Меморандумом, а також Комплексом заходів і Доповненням до нього.

Місія зафіксувала зенітний ракетний комплекс у непідконтрольному урядові районі Донецької області та 3 реактивні системи залпового вогню на полігоні в непідконтрольному урядові районі Луганської області — усе з порушенням ліній відведення. СММ також зафіксувала 45 систем озброєння за лініями відведення, але поза межами виділених місць зберігання озброєння з обох боків лінії зіткнення в Донецькій і Луганській областях (детальніше див. таблиці нижче).

### **Ознаки військової присутності та присутності військового типу в зоні безпеки<sup>6</sup>**

Місія зафіксувала військову присутність та присутність військового типу, зокрема бойові броньовані машини і броньовані розвідувальні машини, у зоні безпеки з обох боків лінії зіткнення (детальніше див. таблицю нижче).

### **Протитанкові міни в Розсадках, Водяному і на території Донецького аеропорту**

31 березня безпілотний літальний апарат (БПЛА) СММ середнього радіуса дії [знову](#) зафіксував близько 30 протитанкових мін (частина більшого мінного поля) у полях північніше н. п. Розсадки (62 км на північний схід від Донецька). За оцінкою Місії, міни належать Збройним силам України.

1 квітня міні-БПЛА СММ [знову](#) виявив близько 25 протитанкових мін (частина більшого мінного поля), встановлених у двох місцях у полях на захід і південний схід від н. п. Водяне (підконтрольний урядові, 94 км на південь від Донецька), що, за оцінкою, належать Збройним силам України.

2 квітня БПЛА СММ дальнього радіуса дії [знову](#) зафіксував 22 протитанкові міни, встановлені поперек колишньої руліної доріжки зруйнованого міжнародного аеропорту «Донецьк», що, за оцінкою, належать збройним формуванням.

### **Зусилля СММ зі сприяння забезпеченню функціонування, облаштування та технічного обслуговування життєво важливих об'єктів цивільної інфраструктури, а також робіт із розмінування**

<sup>6</sup> Зазначена в цьому розділі техніка не підпадає під дію Мінських угод щодо відведення озброєння.

Місія сприяла встановленню локального режиму припинення вогню та здійснювала моніторинг його дотримання для уможливлення монтажу ліній електропередачі поблизу КПВВ біля н. п. Майорськ (підконтрольний урядові, 45 км на північний схід від Донецька), прибирання рослинності і технічного обслуговування на залізничних коліях біля н. п. Вільхове (підконтрольний урядові, 22 км на північний схід від Луганська), а також робіт із розмінування в н. п. Красний Яр (непідконтрольний урядові, 12 км на північний схід від Луганська).

СММ і далі сприяла забезпеченню функціонування ДФС. Увечері 2 квітня камера СММ в н. п. Авдіївка (підконтрольний урядові, 17 км на північ від Донецька) зафіксувала 1 вибух невизначеного походження і 1 невизначений боєприпас, що пролетів — обидва, за оцінкою, у радіусі 3 км від станції. Упродовж дня 3 квітня, перебуваючи у двох місцях поблизу ДФС, спостерігачі чули 3 вибухи невизначеного походження, а також близько 65 черг і пострілів із великокаліберного кулемета та стрілецької зброї в радіусі 3 км від станції.

### **Заходи з протидії спалаху COVID-19 на КПВВ і відповідних блокпостах вздовж лінії зіткнення**

У Донецькій області спостерігачі відмітили, що КПВВ біля н. п. Гнутове (підконтрольний урядові, 90 км на південь від Донецька) і блокпост збройних формувань поблизу Оленівки, як і раніше, зачинено.

У Луганській області команда СММ зауважила, що КПВВ у Станиці Луганській та відповідний блокпост збройних формувань на південь від мосту поблизу Станиці Луганської і далі були зачинені. На КПВВ патруль Місії зафіксував 14 осіб (8 жінок і 6 чоловіків, різного віку), які, згідно з повідомленнями, чекали на перехід у сторону непідконтрольних урядові районів.

Місія продовжувала стежити за ситуацією в Херсоні, Одесі, Львові, Івано-Франківську, Харкові, Дніпрі, Чернівцях і Києві.

### **\*Обмеження свободи пересування та інші перешкоди у виконанні мандата СММ**

*Робота з моніторингу та свобода пересування СММ обмежені загрозами у сфері безпеки, включаючи ризики, пов'язані з наявністю мін і невибухлих боєприпасів, а також іншими перешкодами, які щодня змінюються. Мандат СММ передбачає вільний і безпечний доступ по всій Україні. Усі підписанти Комплексу заходів погодилися з необхідністю вільного та безпечного доступу, а також із тим, що обмеження свободи пересування СММ є порушенням і що на такі порушення необхідно швидко реагувати. Вони також дійшли згоди, що Спільний центр із контролю та координації (СЦКК) повинен сприяти такому реагуванню та здійснювати загальну координацію робіт з розмінування. Однак збройні формування в окремих районах Донецької та Луганської областей часто відмовляють СММ у доступі до районів, прилеглих до непідконтрольних урядові ділянок кордону України (наприклад, див. [Щоденний звіт СММ від 28 березня 2019 року](#)). Діяльність СММ у Донецькій та Луганській областях, як і раніше, залишалася обмеженою після того, як [23 квітня 2017 року поблизу Пришиба стався інцидент, який призвів до загибелі людини](#). Унаслідок цього спроможність Місії вести спостереження залишалася обмеженою.*

*Регулярні обмеження на ділянках розведення сил і засобів та через міні/невибухлі боєприпаси:*

- Не здійснивши суцільного розмінування, вилучення невибухлих боєприпасів та усунення інших перешкод, сторони і далі відмовляли СММ у необмеженому доступі, а також у можливості пересуватися окремими дорогами, які раніше були визначені як важливі для здійснення Місією ефективного моніторингу та для пересування цивільних осіб.

Затримка:

- На межі між Донецькою та Луганською областями поблизу н. п. Дебальцеве (непідконтрольний урядові, 58 км на північний схід від Донецька) член збройних формувань дозволив патрулю Місії проїхати до непідконтрольних урядові районів Донецької області після приблизно 3 годин та 35 хвилин затримки, посилаючись на «накази командирів».
- На блокпості біля н. п. Оленівка (непідконтрольний урядові, 23 км на південний захід від Донецька) член збройних формувань дозволив патрулю СММ проїхати лише після приблизно 4 годин затримки.

Інші перешкоди:

- 2 квітня під час виконання польоту над районами між н. п. Золоте-4 (Родіна; підконтрольний урядові, 60 км на захід від Луганська) і н. п. Вуглегірськ (непідконтрольний урядові, 21 км на захід від Донецька) БПЛА СММ дальнього радіуса зазнавав дії перешкод сигналу GPS (за оцінкою, вірогідно через глушіння).
- 3 квітня під час виконання польоту над районами поблизу н. п. Чермалик (підконтрольний урядові, 77 км на південь від Донецька) БПЛА СММ малого радіуса дії у трьох випадках зазнавав впливу перешкод сигналу GPS (за оцінкою, вірогідно внаслідок глушіння).

### Таблиця озброєння

#### Озброєння, розміщене з порушенням ліній відведення

Дата	К-ть	Тип	Місце	Джерело спостереження
<b>непідконтрольні урядові райони</b>				
31.03.2020	3	реактивна система залпового вогню	на полігоні біля н. п. Міусинськ (62 км на південний захід від Луганська)	повітряне спостереження
02.04.2020	1	зенітний ракетний комплекс (9К33 «Оса»)	біля н. п. Федорівка (34 км на північний схід від Донецька)	БПЛА дальнього радіуса дії

#### Озброєння, розміщене за лініями відведення, однак за межами виділених місць зберігання озброєння

Дата	К-ть	Тип	Місце	Джерело спостереження
<b>підконтрольні урядові райони</b>				
02.04.2020	2	зенітний ракетний комплекс (9К35 «Стріла-10»)	біля н. п. Зелений Гай (46 км на південний захід від Донецька)	БПЛА дальнього радіуса дії
	1	зенітний ракетний комплекс (9К37)	на території об'єкту в н. п. Петропавлівка (49 км на захід від Донецька)	
<b>непідконтрольні урядові райони</b>				
31.03.2020	1	танк (невстановленого типу)	на полігоні біля Міусинська, де також виявлено 35 бойових броньованих машин <sup>7</sup>	повітряне спостереження
	12	буксирувана артилерія (невстановленого типу)		
	29	самохідна артилерія (невстановленого типу)		

#### **Таблиця ознак військової присутності та присутності військового типу в зоні безпеки<sup>8</sup>**

Дата	К-ть	Тип	Місце	Джерело спостереження	
<b>підконтрольні урядові райони</b>					
31.03.2020	1	бронетранспортер (МТ-ЛБ)	біля н. п. Розсадки (62 км на північний схід від Донецька)	БПЛА СММ середнього радіуса дії	
	2	бойова броньована машина			
	1	броньована розвідувально-дозорна машина (БРДМ-2)			
01.04.2020	2	бойова машина піхоти (БМП-1 — 1 од. і БМП-2 — 1 од.)	біля н. п. Оріхове (57 км на північний захід від Луганська)	міні-БПЛА СММ	
02.04.2020	5	бойова машина піхоти (БМП-2)	на території об'єкту поблизу н. п. Піонерське (101 км на південь від Донецька)	міні-БПЛА СММ	
	1	зенітна самохідна установка (ЗСУ-23-4 «Шилка», 23 мм)			
	1	броньована розвідувальна машина (типу БРДМ)			
	3	бронетранспортер (МТ-ЛБ і типу МТ-ЛБ)			
	1	вірогідно землерийна машина (типу ПЗМ)	поблизу житлового району н. п. Попасна (69 км на захід від Луганська)	БПЛА дальнього радіуса дії	
	2	вірогідно бойова інженерна машина (невстановленого типу)			
	1	бойова машина піхоти (БМП-2)	біля н. п. Новозванівка (70 км на захід від Луганська)		
	1	бойова броньована машина	біля н. п. Красногорівка (21 км на захід від Донецька)		
2	бронетранспортери (типу БТР)	на території об'єкту в н. п. Курахівка (32 км на захід від Донецька)			
03.04.2020	2	бронетранспортер	біля Попасної		патруль
<b>непідконтрольні урядові райони</b>					
02.04.2020	3	бойова броньована машина	біля н. п. Логвинове (59 км на північний схід від Донецька)		БПЛА дальнього радіуса дії

<sup>7</sup> Зазначена в цьому розділі техніка не підпадає під дію Мінських угод щодо відведення озброєння.

<sup>8</sup> Зазначена в цьому розділі техніка не підпадає під дію Мінських угод щодо відведення озброєння.

Таблиця порушень режиму припинення вогню станом на 3 квітня 2020 року<sup>9</sup>

Місце розміщення СММ	Місце події	Спосіб	К-ть	Спостереження	Опис	Озброєння	Дата, час
камера СММ у н. п. Авдіївка (підконтрольний уряду, 17 км на Пн від Донецька)	3–5 км на СхПдСх	зафіксувала	1	Н/Д боеприпас	ПнПнСх–ПдПдЗх	Н/Д	02.04, 21:25
	4–6 км на СхПдСх	зафіксувала	1	вибух	невизначеного походження	Н/Д	02.04, 22:45
камера СММ у н. п. Березове (підконтрольний уряду, 31 км на ПдЗх від Донецька)	2–3 км на СхПдСх	зафіксувала	3	Н/Д боеприпас	ЗхПнЗх–СхПдСх	Н/Д	02.04, 22:25
	2–3 км на СхПдСх	зафіксувала	1	Н/Д боеприпас	ЗхПнЗх–СхПдСх	Н/Д	02.04, 22:26
	2–3 км на СхПдСх	зафіксувала	8	Н/Д боеприпас	ЗхПнЗх–СхПдСх	Н/Д	02.04, 22:31
	2–3 км на СхПдСх	зафіксувала	2	Н/Д боеприпас	ПнПнСх–ПдПдЗх	Н/Д	02.04, 22:31
камера СММ за 2 км на Сх від н. п. Богданівка (підконтрольний уряду, 41 км на ПдЗх від Донецька)	4–6 км на СхПдСх	зафіксувала	1	вибух	невизначеного походження (за оцінкою, за межами ділянки розведення в районі Петрівського)	Н/Д	02.04, 21:20
	3–5 км на СхПдСх	зафіксувала	1	спалах дульного полум'я	визначити, на ділянці розведення в районі Петрівського чи за її межами, не вдалося	Н/Д	03.04, 02:56
камера СММ у н. п. Чермалик (підконтрольний уряду, 77 км на Пд від Донецька)	2–4 км на ПдСх	зафіксувала	35	Н/Д боеприпас	ПдЗх–ПнСх	Н/Д	03.04, 05:17
камера СММ на КПВВ у н. п. Гнутове (підконтрольний уряду, 90 км на Пд від Донецька)	2–4 км на СхПдСх	зафіксувала	1	освітлювальна ракета	Пд–Пн	Н/Д	02.04, 21:00
	2–4 км на СхПдСх	зафіксувала	3	спалах дульного полум'я		Н/Д	02.04, 21:06
камера СММ за 1 км на ПдЗх від н. п. Широкине (підконтрольний уряду, 100 км на Пд від Донецька)	2–4 км на Пн	зафіксувала	5	черга	випущений(-а) вгору	Н/Д	02.04, 20:18
	3–5 км на Пн	зафіксувала	1	спалах дульного полум'я		Н/Д	02.04, 20:40
	3–5 км на Пн	зафіксувала	1	Н/Д боеприпас	Зх–Сх (після попередньої події)	Н/Д	02.04, 20:40
	3–5 км на Пн	зафіксувала	1	вибух	розрив (після попередньої події)	Н/Д	02.04, 20:40
	3–5 км на Пн	зафіксувала	1	Н/Д боеприпас	Зх–Сх	Н/Д	02.04, 20:43
	3–5 км на Пн	зафіксувала	1	Н/Д боеприпас	Зх–Сх	Н/Д	02.04, 20:43
	3–5 км на Пн	зафіксувала	1	вибух	розрив (після попередньої події)	Н/Д	02.04, 20:43
	3–5 км на Пн	зафіксувала	1	Н/Д боеприпас	Зх–Сх	Н/Д	02.04, 20:46
	3–5 км на Пн	зафіксувала	1	Н/Д боеприпас	Сх–Зх	Н/Д	02.04, 20:47
	3–5 км на Пн	зафіксувала	1	Н/Д боеприпас	Зх–Сх	Н/Д	02.04, 20:47
	3–5 км на Пн	зафіксувала	2	Н/Д боеприпас	Зх–Сх	Н/Д	02.04, 20:47
	3–5 км на Пн	зафіксувала	2	вибух	розрив (після попередньої події)	Н/Д	02.04, 20:47
3–5 км на Пн	зафіксувала	1	Н/Д боеприпас	Сх–Зх	Н/Д	02.04, 20:48	

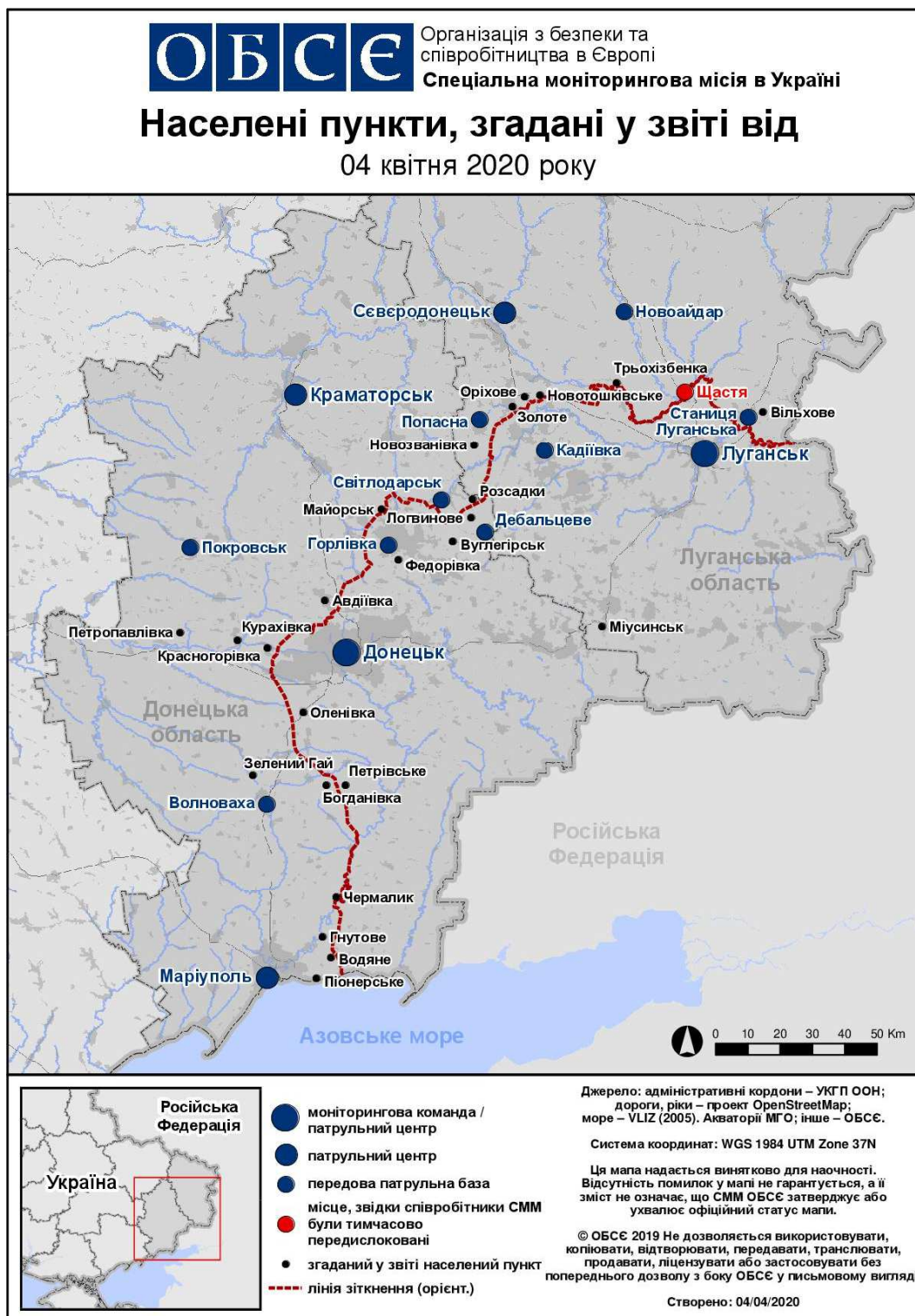
<sup>9</sup> У таблиці вказані лише ті інциденти, які спостерігачі СММ бачили особисто чи які були зафіксовані камерами СММ, а також ті випадки, які СММ оцінює як навчання з бойовою стрільбою, контрольовані вибухи і т.д. Зазначені деталі, а саме: відстань, напрямок, тип зброї і т. д., базуються на оцінках, зроблених спостерігачами на місцях та спеціалістами з технічного моніторингу і необов'язково завжди є точними. Напис «невідомо» (Н/Д) означає, що СММ не змогла підтвердити таку інформацію у зв'язку з відстанню, погодними умовами, технічними обмеженнями та/або з інших причин. Одні і ті ж самі, за оцінкою СММ, порушення режиму припинення вогню, зафіксовані паралельно декількома патрулями/камерами, відображаються в таблиці лише один раз.



Місце розміщення СММ	Місце події	Спосіб	К-ть	Спостереження	Опис	Озброєння	Дата, час
	3–5 км на Пн	зафіксувала	2	вибух	невизначеного походження	Н/Д	02.04, 20:49
	3–5 км на Пн	зафіксувала	2	вибух	невизначеного походження	Н/Д	02.04, 20:50
	3–5 км на Пн	зафіксувала	1	спалах дульного полум'я		Н/Д	02.04, 20:52
	3–5 км на Пн	зафіксувала	1	Н/Д боеприпас	Зх–Сх (після попередньої події)	Н/Д	02.04, 20:52
	3–5 км на Пн	зафіксувала	1	вибух	невизначеного походження	Н/Д	02.04, 20:52
	4–6 км на Пн	зафіксувала	1	освітлювальна ракета	випущений(-а) вгору	Н/Д	02.04, 20:59
	3–5 км на ПнПнСх	зафіксувала	1	освітлювальна ракета	випущений(-а) вгору	Н/Д	02.04, 21:26
	3–5 км на Пн	зафіксувала	1	Н/Д боеприпас	Сх–Зх	Н/Д	02.04, 21:49
приблизно 1 км на ПнЗх від залізничного вокзалу в н. п. Ясинувата (непідконтрольний уряду, 16 км на ПнСх від Донецька)	2 км на ПнЗх	чули	3	постріл		стрілецька зброя	03.04, 09:21–09:24
	3 км на ПдЗх	чули	2	вибух	невизначеного походження	Н/Д	03.04, 09:21–09:24
	2–3 км на ПдЗх	чули	7	черга		великокаліберний кулемет	03.04, 10:56
	2 км на Зх	чули	18	черга		стрілецька зброя	03.04, 14:27–14:35
	2 км на Зх	чули	1	вибух	невизначеного походження	Н/Д	03.04, 14:35
	1–2 км на Зх	чули	14	постріл		стрілецька зброя	03.04, 14:38
	2–3 км на ПдЗх	чули	4	черга		великокаліберний кулемет	03.04, 14:47
ПдЗх околиця н. п. Оленівка (непідконтрольний уряду, 23 км на ПдЗх від Донецька)	3–4 км на ПнЗх	чули	37	вибух	невизначеного походження	Н/Д	03.04, 15:45–16:32
приблизно 2 км на Пн від н. п. Петрівське (непідконтрольний уряду, 41 км на Пд від Донецька)	2 км на Сх	чули	4	постріл	за оцінкою, за межами ділянки розведення	стрілецька зброя	03.04, 13:54
	1–2 км на Сх	чули	8	постріл	за оцінкою, за межами ділянки розведення	стрілецька зброя	03.04, 14:04–14:05
	1–2 км на Сх	чули	9	постріл	за оцінкою, за межами ділянки розведення	стрілецька зброя	03.04, 14:12–14:14
близько 2 км на Сх від н. п. Богданівка (підконтрольний уряду, 41 км на ПдЗх від Донецька)	Відстань — Н/Д, на ПдСх	чули	4	вибух	визначити, на ділянці розведення в районі Петрівського чи за її межами, не вдалося	Н/Д	03.04, 13:44–13:46
приблизно 500 м на ПнСх від н. п. Кам'янка (підконтрольний уряду, 20 км на Пн від Донецька)	2–3 км на ПдСх	чули	17	черга		великокаліберний кулемет	03.04, 12:41–12:43
	1–2 км на ПдСх	чули	2	постріл		стрілецька зброя	03.04, 12:50
н. п. Світлодарськ (підконтрольний уряду, 57 км на ПнСх від Донецька)	3–5 км на ПдСх	чули	4	вибух	невизначеного походження	Н/Д	02.04, 18:50–18:52
	3–5 км на ПдСх	чули	1	вибух	невизначеного походження	Н/Д	02.04, 19:57
	3–4 км на ПдЗх	чули	2	черга		великокаліберний кулемет	02.04, 22:12
	3–4 км на ПдЗх	чули	2	черга		великокаліберний кулемет	02.04, 22:20
	3–4 км на ПдСх	чули	6	черга		стрілецька зброя	02.04, 22:50–22:55
камера СММ у н. п. Кряківка (підконтрольний уряду, 38 км на ПнЗх від Луганська)	3–5 км на Пд	зафіксувала	1	вибух	невизначеного походження	Н/Д	02.04, 23:26
	3–5 км на Пд	зафіксувала	10	вибух	невизначеного походження	Н/Д	02.04, 23:27
камера СММ у н. п. Золоте (підконтрольний уряду, 60 км на Зх від Луганська)	3–5 км на СхПнСх	зафіксувала	1	Н/Д боеприпас	Пн–Пд (за оцінкою, за межами ділянки розведення)	Н/Д	02.04, 21:36

Місце розміщення СММ	Місце події	Спосіб	К-ть	Спостереження	Опис	Озброєння	Дата, час
	3–5 км на Сх	зафіксувала	3	черга	випущена(-ий) вгору, приблизно (за оцінкою, за межами ділянки розведення)	Н/Д	02.04, 21:57
н. п. Золоте (підконтрольний уряду, 60 км на Зх від Луганська)	4–6 км на ПдСх	чули	12	вибух	невизначеного походження (за оцінкою, за межами ділянки розведення)	Н/Д	03.04, 09:22–09:35
Пн околиця ділянки розведення в районі Золотого (60 км на Зх від Луганська)	3–5 км на ПнСх	чули	16	вибух	невизначеного походження (за оцінкою, за межами ділянки розведення)	Н/Д	03.04, 09:40–10:50
Пн околиця н. п. Трьохізбенка (підконтрольний уряду, 32 км на ПнЗх від Луганська)	15–20 км на ЗхПдЗх	чули	102	вибух	невизначеного походження	Н/Д	03.04, 10:45–12:45
ПнСх околиця н. п. Голубівка (кол. Кіровськ, непідконтрольний уряду, 51 км на Зх від Луганська)	5–8 км на ПнЗх	чули	9	вибух	невизначеного походження (за оцінкою, за межами ділянки розведення в районі Золотого)	Н/Д	03.04, 12:47–13:05
	8–10 км на Пн	чули	3	вибух	невизначеного походження	Н/Д	03.04, 13:27–13:37
	8–10 км на ПнСх	чули	3	вибух	невизначеного походження	Н/Д	03.04, 13:49–14:07
н. п. Золоте-3 (Стахановець; підконтрольний уряду, 61 км на Зх від Луганська)	8–10 км на Сх	чули	3	вибух	невизначеного походження	Н/Д	03.04, 13:15–13:40

## Мапа Донецької та Луганської областей<sup>10</sup>



<sup>10</sup> За рішенням Постійної ради №1117 від 21 березня 2014 року, СММ базується у десяти містах на всій території України (Херсон, Одеса, Львів, Івано-Франківськ, Харків, Донецьк, Дніпро, Чернівці, Луганськ і Київ). Ця мапа східної України призначена для ілюстративних цілей. На ній вказані населені пункти, згадані у звіті, а також ті, де є офіси СММ (моніторингові команди, патрульні центри і передові патрульні бази) в Донецькій і Луганській областях. (Червоним кольором виділено передову патрульну базу, з якої співробітники СММ були тимчасово передислоковані згідно з рекомендаціями експертів з безпеки з деяких держав-учасниць ОБСЄ та з урахуванням вимог СММ щодо безпеки. Місія використовує ці приміщення у світлу пору доби, а також патрулює в цьому населеному пункті вдень).