

Щоденний звіт № 79/2020

від 3 квітня 2020 року¹

Короткий виклад

- Місія констатувала зменшення кількості порушень режиму припинення вогню в Донецькій області та збільшення кількості таких порушень у Луганській області, якщо порівнювати з попереднім звітним періодом.
- Члени збройних формувань і далі забороняли патрулям Місії доступ до невідконтрольних урядові районів Донецької області на блокпостах біля Верхньошироківського, Оленівки і Горлівки, а також до підконтрольних урядові районів Луганської області на блокпості на південь від мосту поблизу Станиці Луганської.
- СММ продовжувала моніторинг ситуації на ділянках розведення сил і засобів у районах Станиці Луганської, Золотого та Петрівського.
- Було зафіксовано 4 системи озброєння, розміщені з порушенням ліній відведення в підконтрольних урядові районах Донецької і Луганської областей.
- СММ здійснювала моніторинг дотримання локального режиму припинення вогню для уможливлення проведення монтажу ліній електропередачі поблизу підконтрольного урядові Майорська, а також робіт із розмінування на кладовищах у підконтрольних урядові районах Луганської області.
- Місія знову констатувала, що контрольні пункти в'їзду-виїзду Збройних сил України в Донецькій і Луганській областях та відповідні блокпости збройних формувань залишалися зачиненими для перетину на тлі спалаху COVID-19.

Порушення режиму припинення вогню²

Кількість зафіксованих порушень режиму припинення вогню³ **Кількість зафіксованих вибухів⁴**



¹ На основі інформації, що надійшла від моніторингових команд станом на 19:30 2 квітня 2020 року (за східноєвропейським літнім часом).

² Більш детальну інформацію про всі випадки порушення режиму припинення вогню, а також мапи Донецької та Луганської областей, де відмічені всі місця, згадані у звіті, представлено в додатку. Протягом звітного періоду камери СММ на шахті «Октябрська» не функціонували.

³ Включно з вибухами.

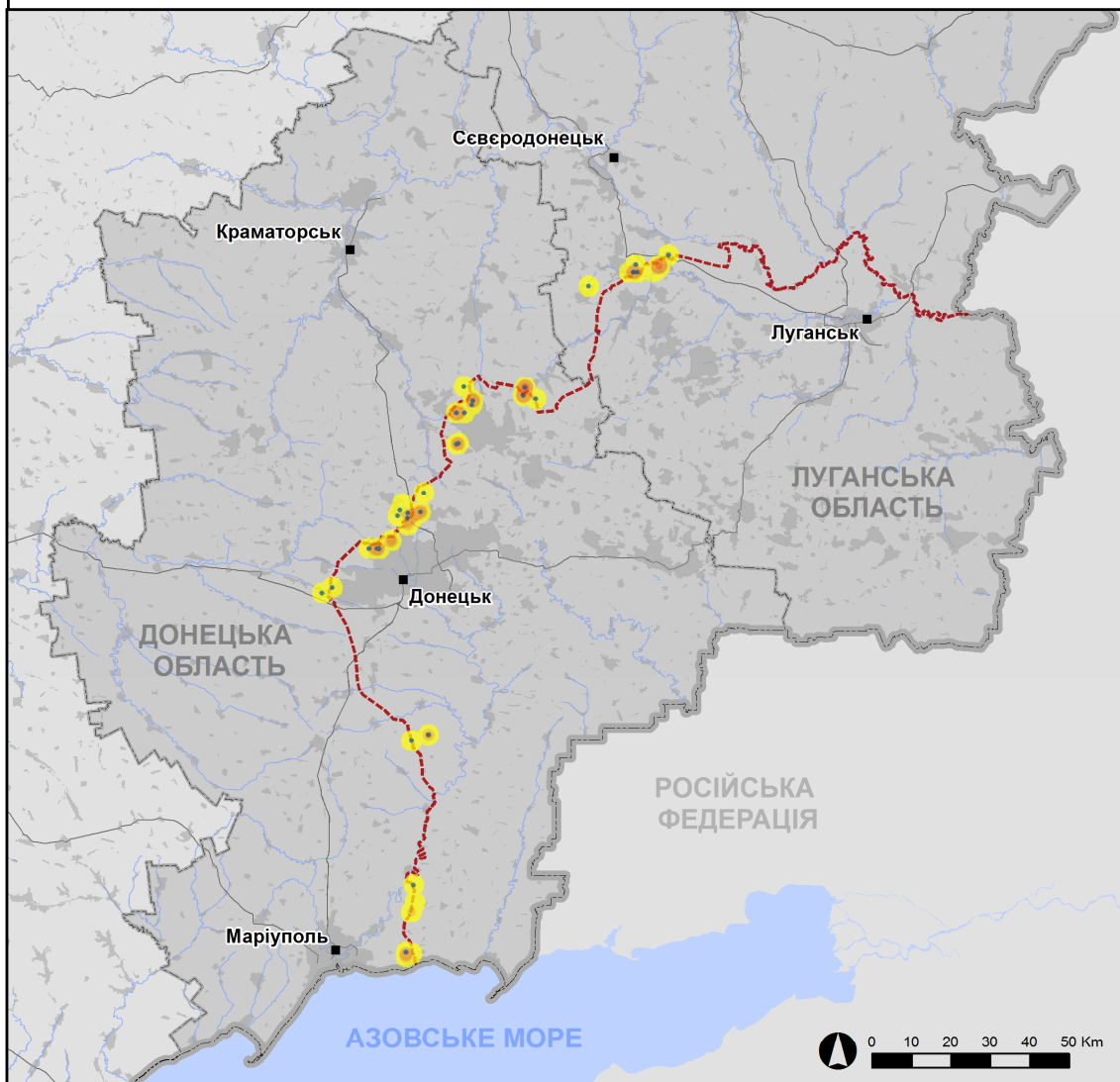
⁴ Зокрема внаслідок вогню з озброєння невстановленого типу.

Мапа зафіксованих порушень режиму припинення вогню



Організація з безпеки та співробітництва в Європі
Спеціальна моніторингова місія в Україні

Зафіксовані СММ порушення режиму припинення вогню 2 квітня 2020 р.



Концентрація порушень режиму припинення вогню



- Вибух
- Населений пункт
- Лінія зіткнення (орієнт.)

Джерела: адміністративні кордони — УКГП ООН; дороги, річки — проект OpenStreetMap; море — VLIZ (2005). Акваторії МГО, інше — ОБСЄ.

Система координат: WGS 1984 UTM Zone 37N

Ця мапа надається винятково для наочності. Відсутність помилок у мапі не гарантується, а її зміст не означає, що СММ ОБСЄ затверджує або ухвалює офіційний статус мапи.

© СММ ОБСЄ 2019 Не дозволяється використовувати, копіювати, відтворювати, передавати, транслювати, продавати, ліцензувати або застосовувати без попереднього дозволу з боку ОБСЄ у письмовому вигляді.
Створено: 03/04/2020

У Донецькій області СММ констатувала зменшення кількості порушень режиму припинення вогню, зафіксувавши також менше вибухів (205), якщо порівнювати з [попереднім звітним періодом](#) (приблизно 325 вибухів). Більшість порушень режиму припинення вогню, включаючи майже 80% вибухів, було зафіксовано в районах на південь і південний захід від н. п. Світлодарськ (підконтрольний урядові, 57 км на північний схід від Донецька), на захід від н. п. Горлівка (непідконтрольний урядові, 39 км на північний схід від Донецька), а також на північ і північний захід від н. п. Донецьк (непідконтрольний урядові).

У Луганській області Місія констатувала збільшення кількості порушень режиму припинення вогню, тимчасом зафіксувавши менше вибухів (приблизно 25), якщо порівнювати з [попереднім звітним періодом](#) (близько 65 вибухів). Майже всі порушення режиму припинення вогню, зокрема усі вибухи, зафіксовано в районах на схід від ділянки розведення в районі н. п. Золоте (підконтрольний урядові, 60 км на захід від Луганська), а також на північ і захід від н. п. Голубівське (непідконтрольний урядові, 51 км на захід від Луганська).

Члени збройних формувань і далі забороняли патрулям Місії доступ на блокпостах уздовж лінії зіткнення в Донецькій і Луганській областях*

Члени збройних формувань і далі забороняли патрулям Місії доступ на блокпостах вздовж офіційних дорожніх коридорів у Донецькій і Луганській областях. Ці обмеження є перешкоджанням виконанню мандата СММ⁵.

2 квітня на блокпості на захід від н. п. Верхньошироківське (кол. Октябр; непідконтрольний урядові, 85 км на південь від Донецька) 2 члени збройних формувань (один очевидно озброєний) [знову](#) відмовили СММ у проїзді в напрямку непідконтрольних урядові районів, пояснивши це «наказами командирів у зв'язку з COVID-19»*.

На блокпості біля н. п. Оленівка (непідконтрольний урядові, 23 км на південний захід від Донецька) 6 членів збройних формувань (п'ятеро очевидно озброєні) [знову](#) не дозволили патрулю Місії проїхати в напрямку непідконтрольних урядові районів, посилаючись на «накази командирів»*.

На блокпості поблизу н. п. Горлівка (непідконтрольний урядові, 39 км на північний схід від Донецька) 3 озброєні члени збройних формувань відмовили патрулю Місії у проїзді у бік непідконтрольних урядові районів, посилаючись на «накази командирів не дозволяти проїзд нікому, включаючи СММ»*.

На блокпості на південь від мосту поблизу Станиці Луганської (15 км на північний схід від Луганська) члени збройних формувань [знову](#) заборонили патрулю Місії прохід до підконтрольних урядові районів*.

⁵ Місія почала стикатися з регулярними відмовами в доступі при спробі проїзду/переходу в напрямку непідконтрольних урядові районів на блокпостах збройних формувань із 21 березня в Донецькій області та з 23 березня в Луганській області. Для ознайомлення з детальнішою інформацією див. щоденні й оперативні звіти СММ.

Ділянки розведення в районах Станиці Луганської, Золотого і Петрівського⁶

1 квітня за межами ділянки розведення в районі н. п. Станиця Луганська (підконтрольний урядові, 16 км на північний схід від Луганська), приблизно за 30 м на північ від її північного краю, міні-БПЛА СММ виявив нову траншею завдовжки близько 75 м, що простягалася у двір нежитлового будинку (відсутня на зображеннях від 30 березня 2020 року). Приблизно за 100 м на північ від ділянки розведення БПЛА знову зафіксував 3 бойові броньовані машини.

2 квітня команда СММ помітила 3 членів збройних формувань (із нарукавними пов'язками з написом «СЦКК») між новозбудованою секцією мосту біля Станиці Луганської і блокпостом збройних формувань на південь від мосту. Поблизу блокпоста члени патруля Місії вперше бачили 2 прориті борозни (завдовжки близько 5–6 м) в асфальтовому покритті перед контрольно-пропускними кабінками збройних формувань (за оцінкою, для прокладання кабелів зв'язку). Спостерігачі також бачили, як 7 чоловіків у цивільному одязі робили вимірювання між заглибленнями.

30 березня на основі доступних СММ даних повітряного спостереження виявлено бойову броньовану машину (ББМ) приблизно за 150 м на північ від ділянки розведення в районі Золотого поблизу блокпоста Збройних сил України.

Увечері 1 та в ніч на 2 квітня камера СММ, встановлена у Золотому, зафіксувала 13 вибухів невизначеного походження, 33 невизначених боєприпасів, що пролетіли, і 1 чергу з озброєння невстановленого типу—усе на відстані орієнтовно 2–6 км на схід і східно-північний схід (за оцінкою, поза ділянкою розведення, але в межах 5 км від її краю). 2 квітня поблизу південного краю ділянки розведення команда СММ бачила 3 членів збройних формувань (із нарукавними пов'язками з написом «СЦКК»).

1 квітня в межах ділянки розведення в районі н. п. Петрівське (непідконтрольний урядові, 41 км на південь від Донецька) міні-БПЛА СММ знову виявив близько 200 протитанкових мін (ТМ-62), встановлених у полях приблизно за 900 м на схід від західного краю ділянки розведення і 650 м на південь від її північного краю (за оцінкою, міни належать Збройним силам України).

2 квітня, патрулюючи орієнтовно за 2 км на північ від Петрівського, спостерігачі чули 4 вибухи невизначеного походження та 13 черг зі стрілецької зброї і великокаліберного кулемета — усе приблизно за 3–4 км на південний схід. Перебуваючи орієнтовно за 2 км на схід від Богданівки, члени патруля Місії чули 4 вибухи невизначеного походження на відстані близько 3–4 км на південний схід. За оцінкою СММ, усі ці порушення сталися поза ділянкою розведення, але в межах 5 км від її краю.

Відведення озброєння

СММ продовжувала здійснювати моніторинг відведення озброєння, передбаченого Меморандумом, а також Комплексом заходів і Доповненням до нього.

Місія зафіксувала 4 системи озброєння, розміщені з порушенням ліній відведення в підконтрольних урядові районах Донецької і Луганської областей. У підконтрольних

⁶ Розведення передбачено Рамковим рішенням Тристоронньої контактної групи про розведення сил і засобів від 21 вересня 2016 року.

та невідконтрольних урядів районах Донецької і Луганської областей СММ також виявила 144 системи озброєння, розміщені за лініями відведення, проте за межами виділених місць зберігання озброєння (детальніше див. таблицю нижче).

Ознаки військової присутності та присутності військового типу в зоні безпеки⁷

Місія зафіксувала бойові броньовані машини з обох боків лінії зіткнення в Донецькій і Луганській областях (детальніше див. таблицю нижче).

Зусилля СММ зі сприяння забезпеченню функціонування, облаштування та технічного обслуговування життєво важливих об'єктів інфраструктури, а також робіт із розмінування на кладовищах

Місія сприяла встановленню локального режиму припинення вогню та здійснювала моніторинг його дотримання для уможливлення монтажу ліній електропередачі поблизу КПВВ біля н. п. Майорськ (підконтрольний урядові, 45 км на північний схід від Донецька), прибирання рослинності і технічного обслуговування на залізничних коліях біля н. п. Вільхове (підконтрольний урядові, 22 км на північний схід від Луганська), а також робіт із розмінування на кладовищах у н. п. Сизе (підконтрольний урядові, 23 км на північний схід від Луганська) і в н. п. Болотене (підконтрольний урядові, 22 км на північний схід від Луганська).

СММ і далі сприяла забезпеченню функціонування Донецької фільтрувальної станції (ДФС). Увечері 1 та в ніч на 2 квітня камера СММ, встановлена на ДФС, зафіксувала 31 невизначений боєприпас, що пролетіли, за оцінкою, у радіусі 2 км від станції. Упродовж дня 2 квітня, перебуваючи у трьох місцях поблизу ДФС, спостерігачі чули 19 вибухів невизначеного походження, а також 26 черг і пострілів зі стрілецької зброї та великокаліберного кулемета (все, за оцінкою, у радіусі 5 км від станції).

Заходи з протидії спалаху COVID-19 на КПВВ і відповідних блокпостах вздовж лінії зіткнення

У Донецькій області спостерігачі відзначили, що контрольні пункти в'їзду-виїзду (КПВВ) поблизу н. п. Гнутове (підконтрольний урядові, 90 км на південь від Донецька), н. п. Новотроїцьке (підконтрольний урядові, 36 км на південний захід від Донецька) і Майорська, а також відповідні блокпости збройних формувань біля Верхньошироківського, Оленівки і Горлівки і далі зачинені у зв'язку зі спалахом COVID-19.

У Луганській області СММ зауважила, що КПВВ біля Станиці Луганської та відповідний блокпост збройних формувань на південь від мосту поблизу Станиці Луганської також залишалися зачиненими у зв'язку зі спалахом COVID-19.

Уранці 2 квітня команда СММ зауважила, що КПВВ у Станиці Луганській та відповідний блокпост збройних формувань на південь від мосту поблизу Станиці Луганської залишалися зачиненими для переміщення цивільних осіб. На КПВВ патруль Місії зафіксував 21 особу (11 чоловіків і 10 жінок), які, згідно з повідомленнями, чекали на перехід у сторону невідконтрольних урядів районів.

⁷ Зазначена в цьому розділі техніка не підпадає під дію Мінських угод щодо відведення озброєння.

У н. п. Старогнатівка (підконтрольний урядові, 51 км на південь від Донецька) чоловік розповів команді СММ, що його дружина поїхала до непідконтрольних урядові районів, щоб відвідати їхню доньку, і не змогла повернутися до підконтрольних урядові районів.

СММ продовжувала стежити за ситуацією в Херсоні, Одесі, Львові, Івано-Франківську, Харкові, Дніпрі, Чернівцях і Києві.

***Обмеження свободи пересування та інші перешкоди у виконанні мандата СММ**

Робота з моніторингу та свобода пересування СММ обмежені загрозами у сфері безпеки, включаючи ризики, пов'язані з наявністю мін і невибухлих боєприпасів, а також іншими перешкодами, які щодня змінюються. Мандат СММ передбачає вільний і безпечний доступ по всій Україні. Усі підписанти Комплексу заходів погодилися з необхідністю вільного та безпечного доступу, а також із тим, що обмеження свободи пересування СММ є порушенням і що на такі порушення необхідно швидко реагувати. Вони також дійшли згоди, що Спільний центр із контролю та координації (СЦКК) повинен сприяти такому реагуванню та здійснювати загальну координацію робіт з розмінування. Однак збройні формування в окремих районах Донецької та Луганської областей часто відмовляють СММ у доступі до районів, прилеглих до непідконтрольних урядові ділянок кордону України (наприклад, див. [Щоденний звіт СММ від 28 березня 2019 року](#)). Діяльність СММ у Донецькій та Луганській областях, як і раніше, залишалася обмеженою після того, як 23 квітня 2017 року поблизу Пришиба стався інцидент, який призвів до загибелі людини. Унаслідок цього спроможність Місії вести спостереження залишалася обмеженою.

Заборона доступу:

- На блокпості на захід від н. п. Верхньошироківське (кол. Октябр; непідконтрольний урядові, 85 км на південь від Донецька) 2 члени збройних формувань (один очевидно озброєний) [знову](#) відмовили патрулю СММ у проїзді в напрямку непідконтрольних урядові районів, пояснивши це «наказами командирів у зв'язку з COVID-19».
- На блокпості біля н. п. Оленівка (непідконтрольний урядові, 23 км на південний захід від Донецька) 6 членів збройних формувань (п'ятеро очевидно озброєних) [знову](#) не дозволили патрулю Місії проїхати в напрямку непідконтрольних урядові районів, посилаючись на «накази командирів».
- На блокпості поблизу н. п. Горлівка (непідконтрольний урядові, 39 км на північний схід від Донецька) 3 озброєні члени збройних формувань не дозволили патрулю Місії проїхати в напрямку непідконтрольних урядові районів, посилаючись на «накази командирів не дозволяти проїзд нікому, включаючи СММ».
- На блокпості за 200 м на південь від мосту біля Станиці Луганської (15 км на північний схід від Луганська) члени збройних формувань [знову](#) відмовили патрулю Місії у проході: в одному випадку в напрямку підконтрольних урядові районів, а в іншому – непідконтрольних урядові районів, посилаючись на «накази командирів» (для отримання детальнішої інформації щодо цих відмов у доступі див. [Оперативний звіт СММ ОБСЄ № 8/2020](#))

Регулярні обмеження на ділянках розведення сил і засобів та через міни/невибухлі боєприпаси:

- Не здійснивши суцільного розмінування, вилучення невибухлих боєприпасів та усунення інших перешкод, сторони і далі відмовляли СММ у необмеженому доступі, а також у можливості пересуватися окремими дорогами, які раніше були визначені як важливі для здійснення Місією ефективного моніторингу та для пересування цивільних осіб.

Таблиця озброєння

Озброєння, розміщене з порушенням ліній відведення

Дата	К-ть	Тип	Місце	Джерело спостереження
підконтрольні урядові райони				
01.04.2020	1	зенітний ракетний комплекс (9К35 «Стріла-10»)	біля н. п. Новозванівка (70 км на захід від Луганська)	БПЛА дальнього радіуса дії
	2	міномет (2Б11 «Сани», 120 мм)	північна околиця котеджного містечка Золоті Піски (12 км на північний захід від Донецька)	
	1	зенітний ракетний комплекс (9К35 «Стріла-10»)	у північно-східній частині н. п. Маріуполь (102 км на південь від Донецька)	

Озброєння, розміщене за лініями відведення, однак за межами виділених місць зберігання озброєння

Дата	К-ть	Тип	Місце	Джерело спостереження
підконтрольні урядові райони				
01.04.2020	1	зенітний ракетний комплекс (9К35 «Стріла-10»)	біля н. п. Затишне (64 км на південний захід від Донецька)	БПЛА дальнього радіуса дії
	17	танк (вірогідно Т-64)		
	2	буксирувана протитанкова гармата (МТ-12 «Рапіра», 100 мм)	поблизу та на околиці н. п. Калинове (65 км на південний захід від Донецька)	
	5	самохідна гаубиця (2С1 «Гвоздика», 122 мм)		
	2	зенітний ракетний комплекс (9К33 «Оса»)	у н. п. Калинове (35 км на північ від Донецька)	
непідконтрольні урядові райони				
30.03.2020	20	танк (невстановленого типу)	на полігоні біля н. п. Бугаївка (37 км на південний захід від Луганська)	повітряне спостереження
	9	танк (невстановленого типу)	на полігоні поблизу н. п. Шимшинівка (27 км на південний захід від Луганська)	
	26	танк (невстановленого типу)	на полігоні біля н. п. Круглик (31 км на південний захід від Луганська)	
	20	танк (невстановленого типу)	на полігоні біля н. п. Тернове (57 км на схід від Донецька)	
	22	танк (невстановленого типу)	на полігоні біля н. п. Мирне (28 км на південний захід від Луганська)	
	8	самохідна артилерія (невстановленого типу)		
	12	буксирувана артилерія (невстановленого типу)		

Інше озброєння⁸

Дата	К-ть	Тип	Місце	Джерело спостереження
непідконтрольні урядові райони				
30.03.2020	30	самохідна артилерія (невстановленого типу)	на полігоні біля Бугаївки	повітряне спостереження
	22	буксирувана артилерія (невстановленого типу)		

⁸ СММ не вдалося визначити, чи було це озброєння розміщене з порушенням ліній відведення, через відсутність інформації про його калібр.

Таблиця ознак військової присутності та присутності військового типу в зоні безпеки⁹

Дата	К-ть	Тип	Місце	Джерело спостереження
підконтрольні урядові райони				
01.04.2020	2	бойова броньована машина	біля н. п. Оріхове (57 км на північний захід від Луганська)	БПЛА дальнього радіуса дії
	3	бойова броньована машина	біля н. п. Новозванівка (70 км на захід від Луганська)	
	1	броньована розвідувально-дозорна машина (БРДМ-2)	біля н. п. Миронівка (64 км на північний схід від Донецька)	
	1	бойова броньована машина	біля н. п. Світлодарськ (57 км на північний схід від Донецька)	
	5	бойова броньована машина	у житловому районі н. п. Богданівка (41 км на південний захід від Донецька)	
	5	бронетранспортер (МТ-ЛБ)	біля н. п. Веселе (66 км на південний захід від Донецька)	
	1	бойова машина піхоти (БМП-1)	у північно-східній частині Маріуполя	
	1	бойова ремонтно-евакуаційна машина (БРЕМ-2)		
	2	бойова машина піхоти (БМП-1)	біля н. п. Талаківка (90 км на південь від Донецька)	
	1	бойова броньована машина	біля н. п. Чермалик (77 км на південь від Донецька)	
	5	бронетранспортер (БТР-80)	біля н. п. Новогнатівка (40 км на південь від Донецька)	
	1	броньований тягач (БТС-4А)		
2	бойова машина піхоти (БМП-1)	біля н. п. Березове (31 км на південний захід від Донецька)		
непідконтрольні урядові райони				
01.04.2020	4	вірогідно бойова броньована машина	східна околиця н. п. Безіменне (100 км на південь від Донецька)	БПЛА дальнього радіуса дії
	1	зенітна установка (ЗУ-23, 23 мм)	біля пам'ятника князю Ігорю, приблизно за 1 км на ПдСх від мосту поблизу Станиці Луганської (15 км на північний схід від Луганська)	міні-БПЛА

⁹ Зазначена в цьому розділі техніка не підпадає під дію Мінських угод щодо відведення озброєння.

Таблиця порушень режиму припинення вогню станом на 2 квітня 2020 року¹⁰

Місце розміщення СММ	Місце події	Спосіб	К-ть	Спостереження	Опис	Озброєння	Дата, час
камера СММ у н. п. Авдіївка (підконтрольний уряду, 17 км на Пн від Донецька)	3–5 км на ПдСх	зафіксувала	16	Н/Д боеприпас	випущена(-ий) угору	Н/Д	01.04, 20:30
камера СММ у н. п. Чермалик (підконтрольний уряду, 77 км на Пд від Донецька)	3–5 км на СхПдСх	зафіксувала	3	Н/Д боеприпас	СхПнСх–3хПд3х	Н/Д	02.04, 03:01
камера СММ на Донецькій фільтрувальній станції (15 км на Пн від Донецька)	1–2 км на Пд	зафіксувала	5	Н/Д боеприпас	випущена(-ий) угору	Н/Д	01.04, 20:29
	1–2 км на Пд	зафіксувала	2	Н/Д боеприпас	3х–Сх	Н/Д	01.04, 21:44
	0,5–1 км на Пд	зафіксувала	1	Н/Д боеприпас	3хПн3х–СхПдСх	Н/Д	01.04, 21:45
	0,5–1 км на Пд	зафіксувала	1	Н/Д боеприпас	3хПн3х–СхПдСх	Н/Д	01.04, 22:10
	1–2 км на ПдПд3х	зафіксувала	3	Н/Д боеприпас	Сх–3х	Н/Д	01.04, 23:26
	1–2 км на ПдПд3х	зафіксувала	1	Н/Д боеприпас	випущена(-ий) угору	Н/Д	01.04, 23:26
	0,5–1 км на Пд	зафіксувала	11	Н/Д боеприпас	3хПн3х–СхПдСх	Н/Д	02.04, 03:28
	0,5–1 км на Пд	зафіксувала	1	Н/Д боеприпас	3хПн3х–СхПдСх	Н/Д	02.04, 03:34
	0,5–1 км на ПдПд3х	зафіксувала	4	Н/Д боеприпас	СхПнСх–3хПд3х	Н/Д	02.04, 04:43
	1–2 км на Пд	зафіксувала	1	Н/Д боеприпас	3хПн3х–СхПдСх	Н/Д	02.04, 05:18
	1–2 км на Пд	зафіксувала	1	Н/Д боеприпас	3х–Сх	Н/Д	02.04, 05:31
камера СММ за 1,5 км на ПнСх від н. п. Гнутаєве (підконтрольний уряду, 90 км на Пд від Донецька)	3–5 км на СхПдСх	зафіксувала	10	Н/Д боеприпас	Пн–Пд	Н/Д	01.04, 22:34
камера СММ на КПВВ у н. п. Гнутаєве (підконтрольний уряду, 84 км на Пд від Донецька)	2–4 км на СхПдСх	зафіксувала	3	Н/Д боеприпас	випущена(-ий) угору	Н/Д	02.04, 03:35
камера СММ на КПВВ у н. п. Майорськ (підконтрольний уряду, 45 км на ПнСх від Донецька)	2–3 км на СхПдСх	зафіксувала	9	Н/Д боеприпас	Пд–Пн	Н/Д	01.04, 22:10
	2–3 км на СхПдСх	зафіксувала	5	Н/Д боеприпас	ПдПд3х–ПнПнСх	Н/Д	01.04, 22:11
	2–3 км на СхПдСх	зафіксувала	11	Н/Д боеприпас	Пд–Пн	Н/Д	01.04, 22:16
	2–3 км на СхПдСх	зафіксувала	8	Н/Д боеприпас	Пд–Пн	Н/Д	01.04, 22:17
	2–3 км на СхПдСх	зафіксувала	5	Н/Д боеприпас	Пд–Пн	Н/Д	01.04, 22:24
	2–3 км на СхПдСх	зафіксувала	1	вибух	невизначеного походження	Н/Д	01.04, 22:27
	2–3 км на СхПдСх	зафіксувала	1	вибух	невизначеного походження	Н/Д	01.04, 23:11
	2–3 км на СхПдСх	зафіксувала	3	Н/Д боеприпас	Пд–Пн	Н/Д	01.04, 23:11
камера СММ на КПВВ у н. п. Мар'їнка (підконтрольний уряду, 23 км на Пд3х від Донецька)	3–5 км на ПнПнСх	зафіксувала	1	Н/Д боеприпас	3х–Сх	Н/Д	01.04, 22:03
	3–5 км на ПнПнСх	зафіксувала	1	Н/Д боеприпас	3х–Сх	Н/Д	01.04, 22:05
	3–5 км на ПнПнСх	зафіксувала	2	вибух	невизначеного походження	Н/Д	01.04, 22:05
	2–3 км на ПнПн3х	зафіксувала	1	вибух	невизначеного походження	Н/Д	01.04, 22:24
	2–3 км на ПнПн3х	зафіксувала	1	вибух	невизначеного походження	Н/Д	01.04, 22:25
	2–3 км на ПнПн3х	зафіксувала	1	вибух	невизначеного походження	Н/Д	01.04, 22:30
камера СММ за 1 км на Пд3х від н. п. Широкине (підконтрольний уряду,	3–5 км на Пн	зафіксувала	1	вибух	невизначеного походження	Н/Д	01.04, 19:43
	2–4 км на Пн	зафіксувала	11	Н/Д боеприпас	СхПдСх–3хПн3х	Н/Д	01.04, 20:35
	2–4 км на Пн	зафіксувала	6	Н/Д боеприпас	СхПдСх–3хПн3х	Н/Д	01.04, 20:36
	3–5 км на Пн	зафіксувала	1	Н/Д боеприпас	3х–Сх	Н/Д	01.04, 20:44

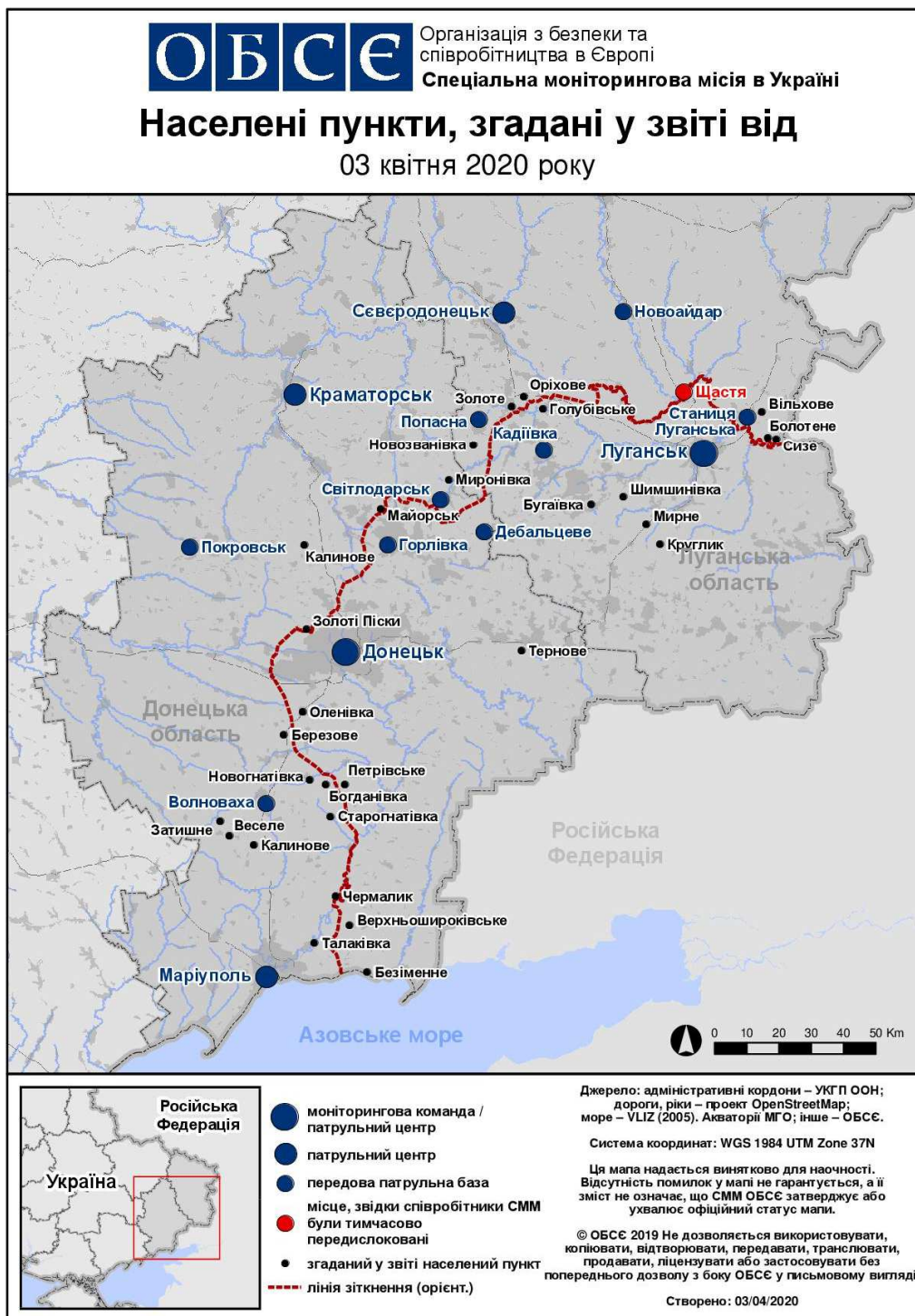
¹⁰ У таблиці вказані лише ті інциденти, які спостерігачі СММ бачили особисто чи які були зафіксовані камерами СММ, а також ті випадки, які СММ оцінює як навчання з бойовою стрільбою, контрольовані вибухи і т.д. Зазначені деталі, а саме: відстань, напрямок, тип зброї і т. д., базуються на оцінках, зроблених спостерігачами на місцях та спеціалістами з технічного моніторингу і необов'язково завжди є точними. Напис «невідомо» (Н/Д) означає, що СММ не змогла підтвердити таку інформацію у зв'язку з відстанню, погодними умовами, технічними обмеженнями та/або з інших причин. Одні і ті ж самі, за оцінкою СММ, порушення режиму припинення вогню, зафіксовані паралельно декількома патрулями/камерами, відображаються у таблиці лише один раз.

Місце розміщення СММ	Місце події	Спосіб	К-ть	Спостереження	Опис	Озброєння	Дата, час
100 км на Пд від Донецька)	2–4 км на Пн	зафіксувала	3	Н/Д боеприпас	СхПдСх–ЗхПнЗх	Н/Д	01.04, 20:46
	3–5 км на Пн	зафіксувала	2	Н/Д боеприпас	ЗхПдЗх–СхПнСх	Н/Д	01.04, 20:46
	3–5 км на Пн	зафіксувала	2	вибух	невизначеного походження	Н/Д	01.04, 20:46
	3–5 км на Пн	зафіксувала	1	Н/Д боеприпас	Зх–Сх	Н/Д	01.04, 20:47
	3–5 км на Пн	зафіксувала	2	вибух	невизначеного походження	Н/Д	01.04, 20:47
	3–5 км на Пн	зафіксувала	1	вибух	розрив	Н/Д	01.04, 20:47
	3–5 км на Пн	зафіксувала	1	вибух	невизначеного походження	Н/Д	01.04, 21:26
	3–5 км на Пн	зафіксувала	1	вибух	невизначеного походження	Н/Д	01.04, 22:46
	3–5 км на ПнПнСх	зафіксувала	2	спалах дульного полум'я		Н/Д	02.04, 01:24
	3–5 км на Пн	зафіксувала	2	спалах дульного полум'я		Н/Д	02.04, 05:04
камера СММ у н. п. Світлодарськ (підконтрольний уряду, 57 км на ПнСх від Донецька)	2–4 км на ЗхПдЗх	зафіксувала	10	Н/Д боеприпас	випущена(-ий) угору	Н/Д	01.04, 22:59
	2–4 км на ЗхПдЗх	зафіксувала	4	Н/Д боеприпас	Пн–Пд	Н/Д	01.04, 23:14
	2–4 км на ЗхПдЗх	зафіксувала	7	Н/Д боеприпас	Пн–Пд	Н/Д	01.04, 23:31
	2–4 км на ЗхПдЗх	зафіксувала	4	Н/Д боеприпас	СхПнСх–ЗхПдЗх	Н/Д	01.04, 23:31
	2–4 км на ЗхПдЗх	зафіксувала	7	вибух	розрив	Н/Д	01.04, 23:31
	2–4 км на ЗхПдЗх	зафіксувала	19	Н/Д боеприпас	ПнПнЗх–ПдПдСх	Н/Д	01.04, 23:32
	2–4 км на ЗхПдЗх	зафіксувала	2	вибух	розрив	Н/Д	01.04, 23:32
	2–4 км на ЗхПдЗх	зафіксувала	16	Н/Д боеприпас	Пн–Пд	Н/Д	01.04, 23:32
	2–4 км на ЗхПдЗх	зафіксувала	17	вибух	розрив	Н/Д	01.04, 23:32
	2–4 км на ЗхПдЗх	зафіксувала	2	Н/Д боеприпас	випущена(-ий) угору	Н/Д	01.04, 23:32
	залізничний вокзал у н. п. Ясинувата (непідконтрольний уряду, 16 км на ПнСх від Донецька)	1–2 км на ПнЗх	чули	4	вибух	невизначеного походження	Н/Д
1–2 км на ПнЗх		чули	24	черга		великокаліберний кулемет	02.04, 11:43–11:51
приблизно 1 км на ПнЗх від залізничного вокзалу в н. п. Ясинувата (непідконтрольний уряду, 16 км на ПнСх від Донецька)	3–4 км на Зх	чули	3	вибух	невизначеного походження	Н/Д	02.04, 14:29–14:41
	3–4 км на Зх	чули	3	вибух	невизначеного походження	Н/Д	02.04, 14:48–14:55
залізничний вокзал Донецька (непідконтрольний уряду, 6 км на ПнЗх від центру Донецька)	2–3 км на ПнПнЗх	чули	20	постріл		стрілецька зброя	02.04, 10:03–10:07
	2–3 км на ПнПнЗх	чули	4	постріл		стрілецька зброя	02.04, 10:10
приблизно 1 км на ЗхПнЗх залізничний вокзал Донецька (непідконтрольний уряду, 6 км на ПнЗх від центру Донецька)	2–3 км на Зх	чули	2	вибух	невизначеного походження	Н/Д	02.04, 10:46
	2–3 км на Зх	чули	1	вибух	невизначеного походження	Н/Д	02.04, 10:56
	2–4 км на Зх	чули	8	вибух	невизначеного походження	Н/Д	02.04, 11:08–11:10
	4–6 км на Зх	чули	4	вибух	невизначеного походження	Н/Д	02.04, 11:15
	4–6 км на Зх	чули	2	вибух	невизначеного походження	Н/Д	02.04, 11:21
	2–4 км на Зх	чули	22	черга		великокаліберний кулемет	02.04, 11:26–11:28
	2–4 км на Зх	чули	4	вибух	невизначеного походження	Н/Д	02.04, 11:26–11:28
	4–6 км на Зх	чули	2	вибух	невизначеного походження	Н/Д	02.04, 11:30
	2–4 км на Зх	чули	1	вибух	невизначеного походження	Н/Д	02.04, 11:50
н. п. Горлівка (непідконтрольний уряду, 39 км на ПнСх від Донецька)	2–5 км на ЗхПдЗх	чули	17	вибух	невизначеного походження	Н/Д	01.04, 23:27–23:52
	2–5 км на ЗхПдЗх	чули	2	вибух	невизначеного походження	Н/Д	02.04, 00:05
	3–5 км на ЗхПдЗх	чули	15	вибух	невизначеного походження	Н/Д	02.04, 07:04–07:15
приблизно 6 км на Пн від н. п. Горлівка (непідконтрольний уряду, 39 км на ПнСх від Донецька)	5–7 км на Зх	чули	15	вибух	невизначеного походження	Н/Д	02.04, 09:09–09:14
	3–5 км на Зх	чули	3	вибух	невизначеного походження	Н/Д	02.04, 10:38–10:43
	3–5 км на Зх	чули	5	черга		великокаліберний кулемет	02.04, 10:38–10:43

Місце розміщення СММ	Місце події	Спосіб	К-ть	Спостереження	Опис	Озброєння	Дата, час
	5–7 км на Зх	чули	6	вибух	невизначеного походження	Н/Д	02.04, 11:00–11:04
	5–7 км на Зх	чули	9	вибух	невизначеного походження	Н/Д	02.04, 11:05–11:08
	5–7 км на Зх	чули	10	вибух	невизначеного походження	Н/Д	02.04, 11:12–11:14
	5–7 км на Зх	чули	13	вибух	невизначеного походження	Н/Д	02.04, 11:17–11:18
	5–7 км на Зх	чули	1	вибух	невизначеного походження	Н/Д	02.04, 11:21
	2–4 км на ПнЗх	чули	1	вибух	невизначеного походження	Н/Д	02.04, 14:37
приблизно 2 км на Пн від н. п. Петрівське (непідконтрольний уряду, 41 км на Пд від Донецька)	3–4 км на ПдСх	чули	5	черга	за оцінкою, за межами ділянки розведення	великокаліберний кулемет	02.04, 14:10–14:20
	3–4 км на ПдСх	чули	3	вибух	невизначеного походження (за оцінкою, за межами ділянки розведення)	Н/Д	02.04, 14:10–14:20
	3–4 км на ПдСх	чули та бачили	1	вибух	невизначеного походження (за оцінкою, за межами ділянки розведення)	Н/Д	02.04, 14:10–14:20
	3–4 км на ПдСх	чули	8	черга	за оцінкою, за межами ділянки розведення	стрілецька зброя	02.04, 14:10–14:20
близько 2 км на Сх від н. п. Богданівка (підконтрольний уряду, 41 км на ПдЗх від Донецька)	3–4 км на ПдСх	чули	4	вибух	невизначеного походження (за оцінкою, за межами ділянки розведення в районі Петрівського)	Н/Д	02.04, 14:14–14:17
приблизно 3 км на ПдСх від н. п. Авдіївка (підконтрольний уряду, 17 км на Пн від Донецька)	2–3 км на Пн	чули	2	черга		стрілецька зброя	02.04, 09:06
500 м на ПнСх від н. п. Кам'янка (підконтрольний уряду, 20 км на Пн від Донецька)	5 км на ПдПдЗх	чули	1	вибух	невизначеного походження	Н/Д	02.04, 14:29
	6–7 км на Пд	чули	1	вибух	невизначеного походження	Н/Д	02.04, 14:41
	4 км	чули	1	вибух	невизначеного походження	Н/Д	02.04, 14:42
	6–7 км на ПдПдЗх	чули	6	вибух	невизначеного походження	Н/Д	02.04, 14:48
н. п. Майорськ (підконтрольний уряду, 45 км на ПнСх від Донецька)	2–3 км на Пн	чули	3	черга		великокаліберний кулемет	02.04, 12:00–12:01
	2–3 км на Пн	чули	1	вибух	невизначеного походження	Н/Д	02.04, 12:03–12:04
	2–3 км на Пн	чули	3	черга		великокаліберний кулемет	02.04, 12:03–12:04
н. п. Світлодарськ (підконтрольний уряду, 57 км на ПнСх від Донецька)	3–5 км на Пд	чули	1	вибух	невизначеного походження	Н/Д	01.04, 20:41
	3–5 км на Пд	чули	3	вибух	невизначеного походження	Н/Д	01.04, 21:00–21:01
	4–5 км на ПдЗх	чули	20	черга			

Місце розміщення СММ	Місце події	Спосіб	К-ть	Спостереження	Опис	Озброєння	Дата, час
60 км на Зх від Луганська)	4–6 км на Сх	зафіксувала	1	вибух	невизначеного походження (за оцінкою, за межами ділянки розведення)	Н/Д	01.04, 20:25
	4–6 км на Сх	зафіксувала	3	вибух	невизначеного походження (за оцінкою, за межами ділянки розведення)	Н/Д	01.04, 20:27
	4–6 км на Сх	зафіксувала	1	вибух	невизначеного походження (за оцінкою, за межами ділянки розведення)	Н/Д	01.04, 20:28
	3–5 км на Сх	зафіксувала	2	Н/Д боеприпас	випущена(-ий) вгору (за оцінкою, за межами ділянки розведення)	Н/Д	01.04, 20:28
	3–5 км на Сх	зафіксувала	7	Н/Д боеприпас	випущена(-ий) вгору (за оцінкою, за межами ділянки розведення)	Н/Д	01.04, 20:29
	3–5 км на Сх	зафіксувала	23	Н/Д боеприпас	випущена(-ий) вгору (за оцінкою, за межами ділянки розведення)	Н/Д	01.04, 20:30
	2–4 км на Сх	зафіксувала	1	черга	Випущена(-й) вгору (за оцінкою, за межами ділянки розведення)	Н/Д	01.04, 20:30
	4–6 км на СхПнСх	зафіксувала	1	вибух	невизначеного походження (за оцінкою, за межами ділянки розведення)	Н/Д	01.04, 20:30
	4–6 км на СхПнСх	зафіксувала	1	вибух	невизначеного походження (за оцінкою, за межами ділянки розведення)	Н/Д	01.04, 20:31
	4–6 км на СхПнСх	зафіксувала	1	вибух	невизначеного походження (за оцінкою, за межами ділянки розведення)	Н/Д	01.04, 20:32
	4–6 км на Сх	зафіксувала	2	вибух	невизначеного походження (за оцінкою, за межами ділянки розведення)	Н/Д	01.04, 20:33
	3–5 км на Сх	зафіксувала	1	Н/Д боеприпас	випущена(-ий) вгору (за оцінкою, за межами ділянки розведення)	Н/Д	01.04, 21:25
	3–5 км на Сх	зафіксувала	1	вибух	невизначеного походження (за оцінкою, за межами ділянки розведення)	Н/Д	02.04, 01:54
	4–6 км на Сх	зафіксувала	1	вибух	невизначеного походження (за оцінкою, за межами ділянки розведення)	Н/Д	02.04, 02:27
	н. п. Голубівське (непідконтрольний уряду, 51 км на Зх від Луганська)	1–1,2 км на Пн	чули	47	постріл		гармата (30 мм)
1–1,2 км на Пн		чули	15	черга		великокаліберний кулемет	02.04, 11:38–12:01
1–1,2 км на Пн		чули	10	постріл		стрілецька зброя	02.04, 11:38–12:01
2 км на Зх		чули	6	черга		великокаліберний кулемет	02.04, 12:16–12:17
500–700 м на Пн		чули	4	постріл		гармата (30 мм)	02.04, 12:59–13:02
4–5 км на ПнПнСх		чули	9	вибух	невизначеного походження	Н/Д	02.04, 13:30–13:32

Мапа Донецької та Луганської областей¹¹



¹¹ За рішенням Постійної ради №1117 від 21 березня 2014 року, СММ базується у десяти містах на всій території України (Херсон, Одеса, Львів, Івано-Франківськ, Харків, Донецьк, Дніпро, Чернівці, Луганськ і Київ). Ця мапа східної України призначена для ілюстративних цілей. На ній вказані населені пункти, згадані у звіті, а також ті, де є офіси СММ (моніторингові команди, патрульні центри і передові патрульні бази) в Донецькій і Луганській областях. (Червоним кольором виділено передову патрульну базу, з якої співробітники СММ були тимчасово передислоковані починаючи з 27 вересня 2016 року згідно з рекомендаціями експертів із безпеки з деяких держав-учасниць ОБСЕ та з урахуванням вимог СММ щодо безпеки. Місія використовує ці приміщення у світлу пору доби, а також патрулює в цьому населеному пункті вдень).