

Щоденний звіт № 76/2020

від 31 березня 2020 року¹

Короткий виклад

- У Донецькій і Луганській областях СММ констатувала збільшення кількості порушень режиму припинення вогню, якщо порівнювати з попередньою добою.
- Одна жінка загинула і ще одна дістала поранення від вогню зі стрілецької зброї у Старомихайлівці й Авдіївці відповідно.
- Члени збройних формувань забороняли патрулям Місії доступ до непідконтрольних урядові районів на чотирьох блокпостах у Донецькій і Луганській областях, посиляючись, серед іншого, на «накази від командирів у зв'язку з COVID-19».
- СММ продовжувала здійснювати моніторинг на ділянках розведення сил і засобів у районах Станиці Луганської, Золотого та Петрівського. Місія зафіксувала порушення режиму припинення вогню на ділянці розведення в районі Петрівського.
- За спостереженнями СММ, чотири контрольні пункти в'їзду-виїзду Збройних сил України та три блокпости збройних формувань у Донецькій і Луганській областях залишалися закритими на тлі спалаху COVID-19.
- Місія сприяла встановленню локального режиму припинення вогню та здійснювала моніторинг його дотримання для сприяння функціонуванню, облаштуванню та ремонту життєво важливих об'єктів цивільної інфраструктури з обох боків лінії зіткнення, а також робіт із розмінування у непідконтрольному урядові районі Луганської області.

Порушення режиму припинення вогню²

Кількість зафіксованих порушень режиму припинення вогню³

Кількість зафіксованих вибухів⁴



¹ На основі інформації, що надійшла від моніторингових команд станом на 19:30 30 березня 2020 року (за східноєвропейським часом).

² Більш детальну інформацію про всі випадки порушення режиму припинення вогню, а також мапи Донецької та Луганської областей, де відмічені всі місця, згадані у звіті, представлено в додатку.

³ Зокрема вибухи.

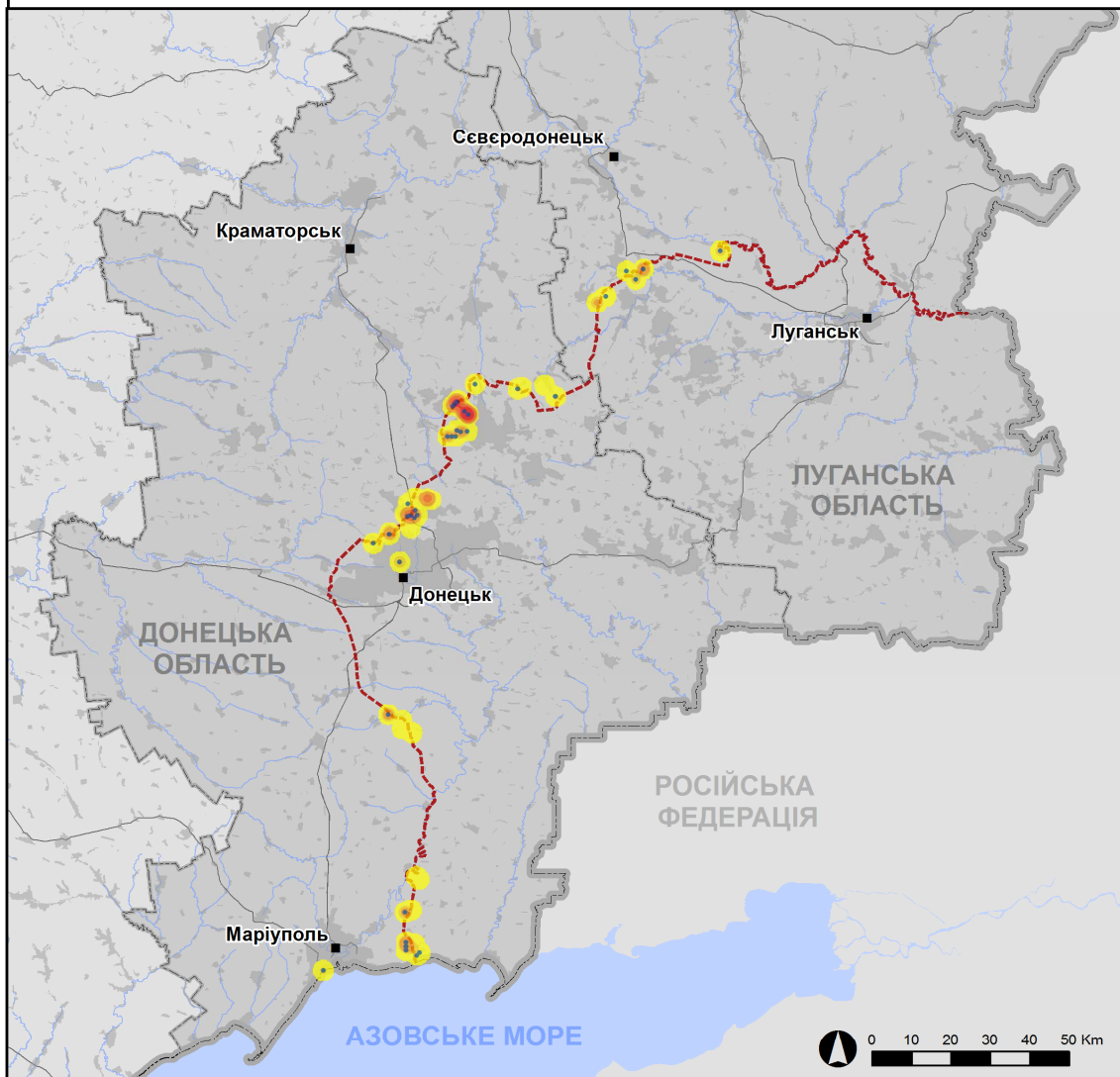
⁴ Зокрема від вогню з озброєння невстановленого типу.

Мапа зафіксованих порушень режиму припинення вогню



Організація з безпеки та співробітництва в Європі
Спеціальна моніторингова місія в Україні

Зафіксовані СММ порушення режиму припинення вогню 30 березня 2020 р.



Концентрація порушень режиму припинення вогню

- Висока
-
- Низька
- Вибух
- Населений пункт
- Лінія зіткнення (орієнт.)

Джерела: адміністративні кордони — УКГП ООН; дороги, річки — проект OpenStreetMap; море — VLIZ (2005). Акваторії МГО, інше — ОБСЄ.

Система координат: WGS 1984 UTM Zone 37N

Ця мапа надається винятково для наочності. Відсутність помилок у мапі не гарантується, а її зміст не означає, що СММ ОБСЄ затверджує або ухвалює офіційний статус мапи.

© СММ ОБСЄ 2019 Не дозволяється використовувати, копіювати, відтворювати, передавати, транслювати, продавати, ліцензувати або застосовувати без попереднього дозволу з боку ОБСЄ у письмовому вигляді.
Створено: 31/03/2020

У Донецькій області СММ констатувала майже потрійне збільшення кількості порушень режиму припинення вогню, якщо порівнювати з [попередньою добою](#), зафіксувавши практично в десять разів більше вибухів (близько 405 супроти приблизно 45). Більшість порушень режиму припинення вогню, зокрема понад три чверті вибухів, зафіксовано в районах на захід від н. п. Горлівка (непідконтрольний урядові, 39 км на північний схід від Донецька).

У Луганській області Місія констатувала збільшення кількості порушень режиму припинення вогню, зафіксувавши також більше вибухів (34), якщо порівнювати з [попередньою добою](#) (10 вибухів). Більшість порушень режиму припинення вогню зафіксовано в районах на північний захід від н. п. Березівське (непідконтрольний урядові, 53 км на північний захід від Луганська) і південний захід від н. п. Молодіжне (непідконтрольний урядові, 63 км на захід від Луганська) (див. нижче).

Одна жінка загинула, а інша дістала поранення внаслідок вогню зі стрілецької зброї у Старомихайлівці та Авдіївці

Спостерігачі уточнювали повідомлення про 88-річну жінку, яка загинула 28 березня в н. п. Старомихайлівка (непідконтрольний урядові, 15 км на захід від Донецька) внаслідок вогню зі стрілецької зброї. 30 березня команда СММ мала телефонну розмову з дочкою загиблої, яка повідомила, що у другій половині дня 28 березня вона була вдома разом зі своєю матір'ю в південно-східній околиці Старомихайлівки та дивилась телевизор у вітальні, коли почула, як куля пробила вікно та влучила у голову її матері. Того ж дня працівник моргу в н. п. Донецьк (непідконтрольний урядові) повідомив СММ телефоном, що 28 березня до них доправили тіло 88-річної жінки з кульовим пораненням у голову.

Спостерігачі також уточнювали повідомлення про 65-річну жінку, яка 27 березня дістала поранення в н. п. Авдіївка (підконтрольний урядові, 17 км на північ від Донецька) внаслідок вогню зі стрілецької зброї. 30 березня команда СММ мала телефонну розмову з постраждалою, яка розповіла, що у другій половині дня 27 березня вона працювала на присадибній ділянці на південно-східній околиці Авдіївки, коли почула черги зі стрілецької зброї, відчула біль і побачила, що її коліно кровило. Того ж дня СММ отримала медичну довідку з лікарні в Авдіївці, у якій було зазначено, що 27 березня 65-річна жінка приїхала до лікарні із забоем і подряпиною на правому коліні (за оцінкою, куля зрикошетила їй у ногу).

На чотирьох блокпостах у Донецькій області та Луганській областях члени збройних формувань заборонили доступ Місії

Члени збройних формувань заборонили патрулям Місії доступ через три блокпости на офіційних дорожніх коридорах у Донецькій і Луганській областях, а також вперше заборонили доступ через блокпост на межі між Донецькою та Луганською областями поблизу н. п. Дебальцеве (непідконтрольний урядові, 58 км на північний схід від Донецька). Ці обмеження є перешкоджанням виконанню мандата СММ (див. [Оперативний звіт СММ № 6/2020](#))*⁵.

⁵ Місія почала стикатися з регулярними відмовами в доступі при спробі проїзду/переходу в напрямку непідконтрольних урядові районів із 21 березня в Донецькій області та з 23 березня в Луганській області. Для ознайомлення з детальнішою інформацією див. щоденні й оперативні звіти СММ.

Ділянки розведення в районах Станиці Луганської, Золотого та Петрівського⁶

30 березня, здійснюючи моніторинг на ділянці розведення в районі н. п. Станиця Луганська (підконтрольний урядові, 16 км на північний схід від Луганська), Місія констатувала там спокійну ситуацію.

У ніч із 29 на 30 березня на ділянці розведення в районі н. п. Золоте (підконтрольний урядові, 60 км на захід від Луганська) безпілотний літальний апарат (БПЛА) СММ дальнього радіуса дії зафіксував особу біля колишніх передових позицій Збройних сил України приблизно за 400 м на північний схід від залізничного мосту. Той же БПЛА також зафіксував особу біля колишньої передової позиції Збройних сил України на відстані близько 100 м на південь від північного краю ділянки розведення та приблизно за 150 м на захід від її східного краю.

Увечері 29 та вночі 30 березня камера СММ у Золотому зафіксувала 1 вибух невизначеного походження й 1 невизначений боєприпас, що пролетів, на відстані 1,5–3 км на схід (за оцінкою, поза ділянкою розведення, проте в межах 5 км від її краю).

Протягом дня 30 березня, здійснюючи моніторинг у трьох місцях поблизу ділянки розведення, спостерігачі чули і бачили 1 вибух невизначеного походження, а також чули 20 вибухів невизначеного походження та приблизно 25 черг і пострілів із великокаліберного кулемета. За оцінкою, всі ці порушення режиму припинення вогню сталися поза ділянкою розведення в районі Золотого, однак у межах 5 км від її краю. Того ж дня спостерігачі також бачили 3 членів збройних формувань (із нарукавними пов'язками з написом «СЦКК») біля південного краю ділянки розведення.

Увечері 29 березня камера СММ в н. п. Петрівське (непідконтрольний урядові, 41 км на південь від Донецька) зафіксувала 2 невстановлені боєприпаси, що пролетіли на відстані близько 1–2 км на південний захід (за оцінкою, у межах ділянки розведення в районі Петрівського). Протягом дня 30 березня, патрулюючи приблизно за 2 км на схід від н. п. Богданівка (підконтрольний урядові, 41 км на південний захід від Донецька), спостерігачі чули 3 постріли зі стрілецької зброї на невизначеній відстані в південно-східному напрямку (визначити, чи сталося це в межах ділянки розведення або поза нею, не вдалося). Крім того, вони чули 2 вибухи невизначеного походження та 25 черг і пострілів зі стрілецької зброї та великокаліберного кулемета — усе на відстані близько 4–6 км на північ і північний захід (за їхньою оцінкою, все поза ділянкою розведення, однак у межах 5 км від її краю).

Відведення озброєння

СММ продовжувала здійснювати моніторинг відведення озброєння, передбаченого Меморандумом, а також Комплексом заходів і Доповненням до нього.

Місія зафіксувала 4 одиниці озброєння, розміщені з порушенням ліній відведення з обох боків лінії зіткнення, зокрема у дворі житлового будинку (докладніше див. таблицю нижче).

⁶ Розведення передбачено Рамковим рішенням Тристоронньої контактної групи про розведення сил і засобів від 21 вересня 2016 року.

Ознаки військової присутності та присутності військового типу в зоні безпеки⁷

СММ зафіксувала бойові броньовані машини з обох боків лінії зіткнення в Донецькій і Луганській областях (докладніше див. таблицю нижче).

Попереджувальні знаки про мінну небезпеку неподалік Олександрівського

29 березня на західному краю полігону, розташованого поряд із н. п. Олександрівське (кол. Рози Люксембург; непідконтрольний урядові, 90 км на південний схід від Донецька), спостерігачі вперше помітили встановлений на узбіччі дороги місцевого значення попереджувальний знак про мінну небезпеку з написом «Прохід заборонено! Міни» російською мовою.

Заходи з протидії спалаху COVID-19 на пунктах пропуску вздовж лінії зіткнення

У Донецькій області, за спостереженнями Місії, контрольні пункти в'їзду-виїзду (КПВВ) поблизу н. п. Майорськ (підконтрольний урядові, 45 км на північний схід від Донецька), н. п. Гнутове (підконтрольний урядові, 90 км на південь від Донецька) та н. п. Новотроїцьке (підконтрольний урядові, 36 км на південний захід від Донецька), а також блокпости збройних формувань біля н. п. Верхньошироківське (кол. Октябр; непідконтрольний урядові, 85 км на південь від Донецька) та н. п. Оленівка (непідконтрольний урядові, 23 км на південний захід від Донецька) і далі зачинені через спалах COVID-19.

У Луганській області СММ зауважила, що КПВВ поблизу Станиці Луганської та відповідний блокпост збройних формувань на південь від мосту біля Станиці Луганської (15 км на північний схід від Луганська) також залишалися закритими через спалах COVID-19. На КПВВ спостерігачі знову бачили близько 30 людей (переважно жінки різного віку), які, за повідомленнями, очікували на перехід до непідконтрольних урядові районів. Три жінки (30–60 років) розповіли, що вони чекали майже 4 дні, щоб потрапити до непідконтрольних урядові районів. Вони додали, що деякі навіть ночували на лавах біля КПВВ. Одна з жінок (30-40 років) сказала, що її 10-річній дочці нещодавно зробили операцію, тож вона хвилювалася, що очікування за несприятливих погодних умов та низький рівень гігієни матимуть негативний вплив на здоров'я її дитини.

Усі КПВВ закриті з 22 березня. Відповідні блокпости збройних формувань у Донецькій та Луганській областях (зокрема блокпост на південь від мосту біля Станиці Луганської) закриті з 21 березня та 23 березня відповідно.

Зусилля СММ зі сприяння забезпеченню функціонування, облаштування та ремонту життєво важливих об'єктів цивільної інфраструктури, а також проведення робіт із розмінування

Місія сприяла встановленню локального режиму припинення вогню та здійснювала моніторинг його дотримання для уможливлення облаштування ліній електропередачі поблизу КПВВ біля Майорська, проведення оцінки стану сортувальної станції в н. п. Попасна (підконтрольний урядові, 69 км на захід від Луганська), проведення ремонтних робіт на об'єкті мережі водопостачання в н. п. Красний Лиман (непідконтрольний урядові, 30 км на північний захід від Луганська), а також робіт із

⁷ Згадана в цьому розділі техніка не підпадає під дію Мінських угод щодо відведення озброєння.

розмінування в н. п. Красний Яр (непідконтрольний урядові, 12 км на північний схід від Луганська).

СММ і далі сприяла забезпеченню функціонування Донецької фільтрувальної станції (ДФС; 15 км на північ від Донецька). Протягом дня, здійснюючи моніторинг у трьох місцях, спостерігачі чули понад 70 порушень режиму припинення вогню, зокрема 50 черг і пострілів зі стрілецької зброї та великокаліберного кулемета, а також бачили 1 вибух (за оцінкою, розрив) — усе, за оцінкою, у радіусі 2 км від ДФС.

Прикордонні райони, які не контролюються урядом

29 березня впродовж близько 40 хвилин спостереження в пункті пропуску на кордоні біля н. п. Новоазовськ (102 км на південний схід від Донецька) команда СММ бачила, що в Україну в'їхали 4 автомобілі (1 із українськими номерними знаками, 2 — з російськими й 1 із табличками «ДНР») та 3 тентовані вантажівки (1 з українськими номерними знаками та 2 з табличками «ДНР»). Тимчасом з України виїхала 1 тентована вантажівка (з табличками «ДНР»).

СММ продовжувала стежити за ситуацією в Херсоні, Одесі, Львові, Івано-Франківську, Харкові, Дніпрі, Чернівцях і Києві.

***Обмеження свободи пересування та інші перешкоди у виконанні мандата СММ**

Робота з моніторингу та свобода пересування СММ обмежені загрозами у сфері безпеки, включаючи ризики, пов'язані з наявністю мін і невибухлих боєприпасів, а також іншими перешкодами, які щодня змінюються. Мандат СММ передбачає вільний і безпечний доступ по всій Україні. Усі підписанти Комплексу заходів погодилися з необхідністю вільного та безпечного доступу, а також із тим, що обмеження свободи пересування СММ є порушенням і що на такі порушення необхідно швидко реагувати. Вони також дійшли згоди, що Спільний центр із контролю та координації (СЦКК) повинен сприяти такому реагуванню та здійснювати загальну координацію робіт з розмінування. Однак збройні формування в окремих районах Донецької та Луганської областей часто відмовляють СММ у доступі до районів, прилеглих до непідконтрольних урядові ділянок кордону України (наприклад, див. [Щоденний звіт СММ від 28 березня 2020 року](#)). Діяльність СММ у Донецькій та Луганській областях, як і раніше, залишалася обмеженою після того, як [23 квітня 2017 року поблизу Пришиба стався інцидент, який призвів до загибелі людини](#). Унаслідок цього спроможність Місії вести спостереження залишалася обмеженою.

Заборона доступу:

- На блокпості за 200 м на південь від мосту біля Станиці Луганської (15 км на північний схід від Луганська) член збройних формувань [вкотре](#) відмовив патрулю Місії у переході в напрямку непідконтрольних урядові районів, посилаючись на «накази від командирів».
- На блокпості на захід від н. п. Верхньошироківське (кол. Октябрь; непідконтрольний урядові, 85 км на південь від Донецька) троє озброєних членів збройних формувань [знову](#) відмовили патрулю Місії у проїзді до непідконтрольних урядові районів, посилаючись на «накази від командирів у зв'язку з COVID-19».
- На блокпості поблизу н. п. Оленівка (непідконтрольний урядові, 23 км на південний захід від Донецька) двоє озброєних членів збройних формувань [в](#)

черговий раз не дозволили патрулю СММ проїхати до непідконтрольних урядові районів.

- На блокпості на межі між Донецькою та Луганською областями поблизу н. п. Дебальцеве (непідконтрольний урядові, 58 км на північний схід від Донецька) четверо членів збройних формувань не пропустили патруль СММ до непідконтрольних урядові районів Донецької області, пояснивши це «новими правилами, пов'язаними з протоколами запобігання поширенню вірусу» та «необхідністю пред'явити медичні довідки про стан здоров'я» (докладніше про ці заборони доступу див. [Оперативний звіт СММ № 6/2020](#)).

Регулярні обмеження на ділянках розведення сил і засобів і через міні/невибухли боєприпаси:

- Не здійснивши суцільного розмінування, вилучення невибухлих боєприпасів та усунення інших перешкод, сторони і далі відмовляли СММ у необмеженому доступі до трьох ділянок розведення, а також у можливості пересуватися окремими дорогами, які раніше були визначені як важливі для здійснення Місією ефективного моніторингу та для пересування цивільних осіб.

Інші перешкоди:

- У ніч із 29 на 30 березня БПЛА СММ дальнього радіуса дії зазнавав впливу перешкод сигналу (за оцінкою, ймовірно внаслідок глушіння), пролітаючи над районами між н. п. Харцизьк (непідконтрольний урядові, 26 км на схід від Донецька) та н. п. Озарянівка (кол. Перше Травня; підконтрольний урядові, 52 км на північ від Донецька), між н. п. Світлодарськ (підконтрольний урядові, 57 км на північний схід від Донецька) і н. п. Попасна (підконтрольний урядові, 69 км на захід від Луганська), а також біля н. п. Золоте-4 (Родіна; підконтрольний урядові, 58 км на захід від Луганська)⁸.

⁸ Перешкоди сигналу могли створювати з будь-якого місця в радіусі кількох кілометрів від місцеположення БПЛА.

Таблиця озброєння

Озброєння, розміщене з порушенням ліній відведення

Дата	К-ть одиниць озброєння	Вид озброєння	Місце	Джерело спостереження
підконтрольні урядові райони				
29.03.2020	1	самохідна гаубиця (2С1 «Гвоздика», 122 мм)	біля н. п. Петрівське (24 км на північ від Донецька)	БПЛА дальнього радіуса дії
	1	буксирувана гаубиця (Д-20, 152 мм)	біля н. п. Озарянівка (кол. Перше Травня; 52 км на північ від Донецька)	
30.03.2020	1	зенітний ракетний комплекс (9К33 «Оса»)	у дворі житлового будинку в н. п. Тепле (31 км на північ від Луганська)	патруль
непідконтрольні урядові райони				
29.03.2020	1	зенітний ракетний комплекс (9К35 «Стріла-10»)	біля н. п. Докучаєвськ (30 км на південний захід від Донецька)	БПЛА дальнього радіуса дії

Таблиця ознак військової присутності та присутності військового типу в зоні безпеки⁹

Дата	К-ть	Тип	Місце	Джерело спостереження
підконтрольні урядові райони				
28.03.2020	2	бронетранспортер (МТ-ЛБ)	біля н. п. Біла Гора (54 км на північ від Донецька)	БПЛА дальнього радіуса дії
	2	бойова броньована машина		
	1	бойова машина піхоти (БМП-2)	біля н. п. Оріхове (57 км на північний захід від Луганська)	
	5	бойова броньована машина	біля н. п. Новотошківське (53 км на захід від Луганська)	
	1	бойова броньована машина		
	1	бойова броньована машина	біля н. п. Славне (26 км на південний захід від Донецька)	
29.03.2020	1	ймовірно бойова броньована машина	біля Петрівського	БПЛА дальнього радіуса дії
	1	бойова машина піхоти (БМП-1)	біля н. п. Авдіївка (17 км на північ від Донецька)	
	1	броньована розвідувально-дозорна машина (БРДМ-2)	біля н. п. Золоті Піски (12 км на північний захід від Донецька)	
	1	бойова броньована машина	поряд із н. п. Новгородське (35 км на північ від Донецька)	
	8	бойова броньована машина	біля н. п. Новозванівка (70 км на захід від Луганська)	
30.03.2020	1	броньована розвідувально-дозорна машина (БРДМ-2)	біля н. п. Троїцьке (69 км на захід від Луганська)	патруль
	1	бронетранспортер (БТР-80)	біля н. п. Гнупове (90 км на південь від Донецька)	
непідконтрольні урядові райони				
28.03.2020	2	бойова броньована машина	неподалік від н. п. Калинове-Борщувате (61 км на захід від Луганська)	БПЛА дальнього радіуса дії
	2	бойова броньована машина	біля н. п. Нижнє Лозове (59 км на північний схід від Донецька)	
	1	бойова машина піхоти (типу БМП)	у н. п. Кальміуське (кол. Комсомольське; 42 км на південний схід від Донецька)	
	1	бойова броньована машина		
29.03.2020	1	бойова машина піхоти (ймовірно БМП-1)	біля Нижнього Лозового	

⁹ Згадана в цьому розділі техніка не підпадає під дію Мінських угод щодо відведення озброєння.

Таблиця порушень режиму припинення вогню станом на 30 березня 2020 року¹⁰

Місце розміщення СММ	Місце події	Спосіб	К-ть	Спостереження	Опис	Озброєння	Дата, час
камера СММ у н. п. Авдіївка (підконтрольний уряду, 17 км на Пн від Донецька)	2–4 км на СхПдСх	зафіксувала	1	вибух	невизначеного походження	Н/Д	29.03, 22:11
	2–4 км на СхПдСх	зафіксувала	1	Н/Д боеприпас	ПнПнЗх–ПдПдСх	Н/Д	29.03, 23:13
	2–4 км на СхПдСх	зафіксувала	2	Н/Д боеприпас	ПнПнЗх–ПдПдСх	Н/Д	29.03, 23:14
камера СММ у н. п. Чермалик (підконтрольний урядові, 77 км на Пд від Донецька)	2–4 км на ПдСх	зафіксувала	3	Н/Д боеприпас	Пн–Пд	Н/Д	29.03, 19:38
	3–5 км на ПдСх	зафіксувала	1	Н/Д боеприпас	ПнПнСх–ПдПдЗх	Н/Д	29.03, 20:07
	3–4 км на ПдСх	зафіксувала	1	Н/Д боеприпас	ПнПнСх–ПдПдЗх	Н/Д	29.03, 23:00
камера СММ за 1,5 км на ПнСх від н. п. Гнутове (підконтрольний уряду, 90 км на Пд від Донецька)	2–4 км на ПдСх	зафіксувала	1	Н/Д боеприпас	ЗхПдЗх–СхПнСх	Н/Д	29.03, 20:19
	2–4 км на ПдСх	зафіксувала	1	Н/Д боеприпас	випущений(-а) вгору	Н/Д	29.03, 21:10
	2–4 км на ПдСх	зафіксувала	6	Н/Д боеприпас	ПдПдЗх–ПнПнСх	Н/Д	29.03, 21:12
	2–4 км на ПдСх	зафіксувала	9	Н/Д боеприпас	ПдПдЗх–ПнПнСх	Н/Д	29.03, 21:15
	2–4 км на ПдСх	зафіксувала	1	вибух	невизначеного походження	Н/Д	29.03, 21:35
	2–4 км на ПдСх	зафіксувала	1	вибух	невизначеного походження	Н/Д	29.03, 21:36
	3–5 км на СхПдСх	зафіксувала	2	Н/Д боеприпас	ПнПнСх–ПдПдЗх	Н/Д	29.03, 22:47
	2–4 км на ПдСх	зафіксувала	1	вибух	невизначеного походження	Н/Д	29.03, 22:51
камера СММ біля шахти «Октябрська» (непідконтрольна урядові, 9 км на ПнЗх від центру Донецька)	2–4 км на Зх	зафіксувала	1	вибух	невизначеного походження	Н/Д	29.03, 20:18
	2-3 км на ПнПнСх	зафіксувала	1	вибух	невизначеного походження	Н/Д	29.03, 21:34
	2-3 км на ПнПнСх	зафіксувала	1	вибух	невизначеного походження	Н/Д	29.03, 21:36
	2-3 км на ПнПнСх	зафіксувала	1	вибух	невизначеного походження	Н/Д	29.03, 21:43
	2-3 км на ПнПнСх	зафіксувала	1	вибух	невизначеного походження	Н/Д	29.03, 23:17
	2-3 км на ПнПнСх	зафіксувала	3	Н/Д боеприпас	випущений(-а) вгору	Н/Д	30.03, 04:39
	2–4 км на ПнПнСх	зафіксувала	9	Н/Д боеприпас	випущений(-а) вгору	Н/Д	30.03, 04:40
	2–4 км на ПнПнСх	зафіксувала	2	Н/Д боеприпас	випущений(-а) вгору	Н/Д	30.03, 04:41
	2–4 км на ПнПнСх	зафіксувала	6	Н/Д боеприпас	випущений(-а) вгору	Н/Д	30.03, 04:50
	2–4 км на ПнПнСх	зафіксувала	6	Н/Д боеприпас	випущений(-а) вгору	Н/Д	30.03, 04:58
2–4 км на ПнПнСх	зафіксувала	4	Н/Д боеприпас	випущений(-а) вгору	Н/Д	30.03, 05:10	
камера СММ у н. п. Петрівське (непідконтрольний уряду, 41 км на Пд від Донецька)	1–2 км на ПдЗх	зафіксувала	1	Н/Д боеприпас	Пн–Пд (за оцінкою, в межах ділянки розведення)	Н/Д	29.03, 19:19
	1–2 км на ПдЗх	зафіксувала	1	Н/Д боеприпас	Пн–Пд (за оцінкою, в межах ділянки розведення)	Н/Д	29.03, 19:22
камера СММ за 1 км ПдЗх від н. п. Широкине (підконтрольний уряду, 100 км на Пд від Донецька)	3–5 км на Пн	зафіксувала	1	вибух	невизначеного походження	Н/Д	29.03, 19:54
	4-6 км на ПнСх	зафіксувала	1	вибух	невизначеного походження	Н/Д	29.03, 19:54
	3–5 км на ПнСх	зафіксувала	1	вибух	невизначеного походження	Н/Д	29.03, 19:55

¹⁰У таблиці вказані лише ті інциденти, які спостерігачі СММ бачили/чули особисто або які були зафіксовані камерами СММ, а також ті випадки, які Місія оцінює як навчання з бойовою стрільбою, контрольовані підриви і т.д. Зазначені деталі, а саме: відстань, напрямок, тип зброї і т.д., базуються на оцінках, зроблених спостерігачами на місцях, і необов'язково завжди є точними. Напис «немає даних» (Н/Д) означає, що СММ не змогла підтвердити таку інформацію у зв'язку з відстанню, погодними умовами, технічними обмеженнями та/або з інших причин. Одні й ті самі, за оцінкою СММ, порушення режиму припинення вогню, зафіксовані паралельно декількома патрулями/камерами, відображаються в таблиці лише один раз.

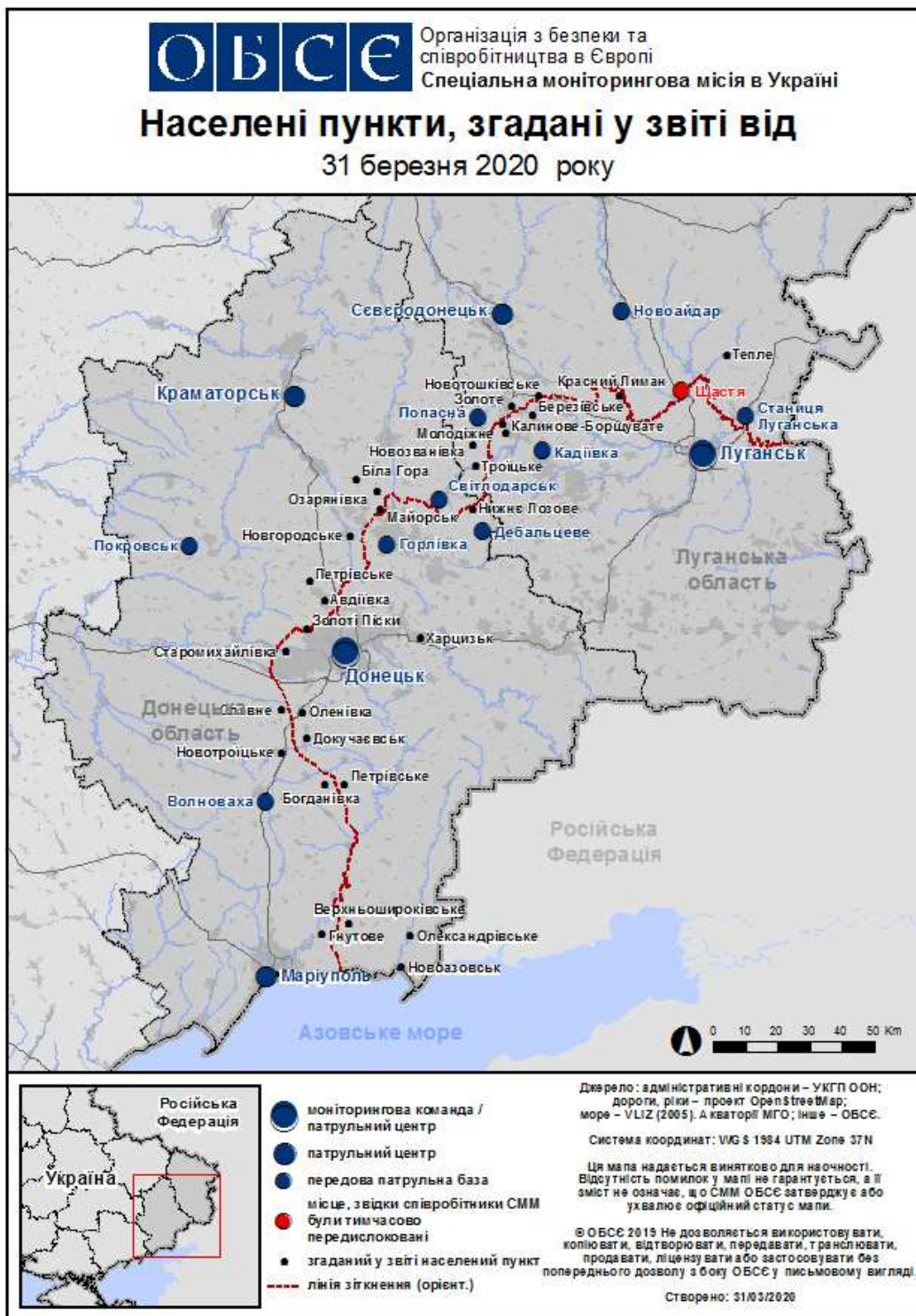
Місце розміщення СММ	Місце події	Спосіб	К-ть	Спостереження	Опис	Озброєння	Дата, час
	4–6 км на Пн	зафіксувала	1	вибух	невизначеного походження	Н/Д	29.03, 19:55
	4–6 км на Пн	зафіксувала	1	вибух	невизначеного походження	Н/Д	29.03, 20:00
	4–6 км на Пн	зафіксувала	2	вибух	невизначеного походження	Н/Д	29.03, 20:05
	4–6 км на Пн	зафіксувала	1	Н/Д боеприпас	Сх–Зх	Н/Д	29.03, 20:05
	5–7 км на Пн	зафіксувала	1	Н/Д боеприпас	Сх–Зх	Н/Д	29.03, 20:31
	4–6 км на Пн	зафіксувала	1	вибух	вибух у повітрі	Н/Д	29.03, 21:09
	4–6 км на Пн	зафіксувала	1	освітлювальна ракета	випущений(-а) вгору	Н/Д	29.03, 21:10
	4–6 км на ПнПнСх	зафіксувала	10	Н/Д боеприпас	Зх–Сх	Н/Д	29.03, 21:10
	4–6 км на Пн	зафіксувала	1	освітлювальна ракета	випущений(-а) вгору	Н/Д	29.03, 21:10
	4–6 км на Пн	зафіксувала	1	вибух	вибух у повітрі	Н/Д	29.03, 21:22
	4–6 км на Пн	зафіксувала		освітлювальна ракета	випущений(-а) вгору	Н/Д	29.03, 21:22
	5–7 км на Пн	зафіксувала	1	вибух	невизначеного походження	Н/Д	29.03, 21:23
	4–6 км на Пн	зафіксувала	2	вибух	невизначеного походження	Н/Д	29.03, 21:24
	5–7 км на Пн	зафіксувала	1	черга	Сх–Зх	Н/Д	29.03, 21:40
	3–5 км на Пн	зафіксувала	1	спалах дульного полум'я		Н/Д	29.03, 21:51
	4–6 км на Пн	зафіксувала	1	вибух	невизначеного походження	Н/Д	29.03, 22:03
	3–5 км на ПнПнСх	зафіксувала	1	Н/Д боеприпас	Сх–Зх	Н/Д	29.03, 22:33
	4–6 км на Пн	зафіксувала	2	Н/Д боеприпас	СхПдСх–ЗхПнЗх	Н/Д	29.03, 22:49
	5–7 км на Пн	зафіксувала	1	вибух	невизначеного походження	Н/Д	29.03, 22:50
	3–5 км на Пн	зафіксувала	1	вибух	невизначеного походження	Н/Д	30.03, 00:05
	4–6 км на Пн	зафіксувала	1	вибух	невизначеного походження	Н/Д	30.03, 00:07
	5–7 км на Пн	зафіксувала	2	Н/Д боеприпас	ЗхПдЗх–СхПнСх	Н/Д	30.03, 00:29
	4–6 км на Пн	зафіксувала	1	освітлювальна ракета	випущений(-а) вгору	Н/Д	30.03, 01:33
	5-7 км на ПнПнСх	зафіксувала	1	освітлювальна ракета	випущений(-а) вгору	Н/Д	30.03, 02:26
	5–7 км на Пн	зафіксувала	3	Н/Д боеприпас	Сх–Зх	Н/Д	30.03, 02:27
	4–6 км на Пн	зафіксувала	1	вибух	невизначеного походження	Н/Д	30.03, 02:27
	5–7 км на Пн	зафіксувала	11	Н/Д боеприпас	Сх–Зх	Н/Д	30.03, 02:37
	5–7 км на Пн	зафіксувала	11	спалах дульного полум'я		Н/Д	30.03, 02:37
камера СММ у н. п. Світлодарськ (підконтрольний уряду, 57 км на ПнСх від Донецька)	4-6 км на ЗхПдЗх	зафіксувала	1	вибух	невизначеного походження	Н/Д	29.03, 21:30
	4-6 км на ЗхПдЗх	зафіксувала	1	вибух	невизначеного походження	Н/Д	29.03, 21:34
	3-5 км на ЗхПдЗх	зафіксувала	2	Н/Д боеприпас	Пн–Пд	Н/Д	30.03, 01:27
приблизно за 1 км на ПнЗх від залізничного вокзалу в н. п. Ясинувата (непідконтрольний урядові, 16 км на ПнСх від Донецька)	12–16 км на ПдПдЗх	чули	15	вибух	невизначеного походження	Н/Д	30.03, 09:00–09:30
	3–4 км на ПнПнСх	чули		черга	численні	великокаліберний кулемет	30.03, 09:30–09:51
	2 км на ПдЗх	чули	4	черга		великокаліберний кулемет	30.03, 13:57
	1–2 км на ПдЗх	чули	1	вибух	вихідний вогонь	Н/Д	30.03, 14:00
	3-4 км на ЗхПдЗх	чули і бачили	1	вибух	розрив	Н/Д	30.03, 14:00
	2-4 км на ЗхПдЗх	чули	11	вибух	невизначеного походження	Н/Д	30.03, 14:01–14:05

Місце розміщення СММ	Місце події	Спосіб	К-ть	Спостереження	Опис	Озброєння	Дата, час
	3-4 км на 3хПдЗх	чули	10	черга		стрілецька зброя	30.03, 14:07–14:08
	3-4 км на 3хПдЗх	чули	15	постріл		стрілецька зброя	30.03, 14:08
	3-4 км на 3хПдЗх	чули	1	вибух	невизначеного походження	Н/Д	30.03, 14:20
	2-3 км на 3хПдЗх	чули		постріли та черги	численні	стрілецька зброя	30.03, 14:25
	2-3 км на 3хПдЗх	чули	42	черга		стрілецька зброя	30.03, 14:30–14:36
	2–3 км на ПдЗх	чули	10	черга		великокаліберний кулемет	30.03, 14:37
	2–3 км на ПдЗх	чули	1	вибух	невизначеного походження	Н/Д	30.03, 14:49
залізничний вокзал у н. п. Ясинувата (непідконтрольний урядові, 16 км на ПнСх від Донецька)	3–5 км на ПнПнСх	чули	7	черга		великокаліберний кулемет	30.03, 11:38
	2-3 км на 3хПнЗх	чули	1	вибух		Н/Д	30.03, 12:25
	3–5 км на 3х	чули	13	постріл		стрілецька зброя	30.03, 13:00–13:04
	4–6 км на 3х	чули	8	черга		стрілецька зброя	30.03, 13:08
	4–6 км на ПдЗх	чули	2	черга		стрілецька зброя	30.03, 13:09
	3–5 км на 3х	чули	7	черга		великокаліберний кулемет	30.03, 13:10
	4–6 км на 3х	чули	3	черга		великокаліберний кулемет	30.03, 13:11
приблизно 3 км на ПдСх від н. п. Авдіївка (підконтрольний уряду, 17 км на Пн від Донецька)	2 км на ПдСх	чули	8	постріл		стрілецька зброя	30.03, 14:35
приблизно 2 км на Сх від н. п. Богданівка (підконтрольний уряду, 41 км на ПдЗх від Донецька)	2 км на Пн	чули	2	постріл	за оцінкою, за межами ділянки розведення в районі Петрівського	стрілецька зброя	30.03, 09:39
	Н/Д, ПдПдСх	чули	1	постріл	визначити, в межах ділянки розведення в районі Петрівського чи поза нею, не вдалося	стрілецька зброя	30.03, 13:29
	4–6 км на ПнЗх	чули	2	вибух	невизначеного походження (за оцінкою, за межами ділянки розведення в районі Петрівського)	Н/Д	30.03, 13:49–13:53
	4–6 км на ПнЗх	чули	23	черга	за оцінкою, за межами ділянки розведення в районі Петрівського	великокаліберний кулемет	30.03, 13:49–13:53
	Н/Д, ПдСх	чули	2	постріл	визначити, в межах ділянки розведення в районі Петрівського чи поза нею, не вдалося	стрілецька зброя	30.03, 14:30
центр н. п. Маріуполь (підконтрольний уряду, 102 км на Пд від Донецька)	Н/Д, Сх	чули	8	вибух	невизначеного походження	міномет (невизначеного типу)	29.03, 18:35–19:14
приблизно за 500 м на ПнСх від н. п. Кам'янка (підконтрольний уряду, 20 км на Пн від Донецька)	2–3 км на ПдСх	чули	7	черга		великокаліберний кулемет	30.03, 09:44
	3–4 км на Пд	чули	1	вибух	невизначеного походження	Н/Д	30.03, 12:25
н. п. Майорськ (підконтрольний уряду, 45 км на ПнСх від Донецька)	2–3 км на ПдЗх	чули	10	черга		великокаліберний кулемет	30.03, 09:04–09:07
	2–3 км на ПдЗх	чули	9	черга		великокаліберний кулемет	30.03, 09:09–09:12
	2–3 км на ПдЗх	чули	3	вибух	невизначеного походження	Н/Д	30.03, 09:09–09:12

Місце розміщення СММ	Місце події	Спосіб	К-ть	Спостереження	Опис	Озброєння	Дата, час
	2-3 км на ПдЗх	чули	20	постріл		стрілецька зброя	30.03, 09:09-09:12
	2-3 км на ПдЗх	чули	44	черга		великокаліберний кулемет	30.03, 09:15-09:20
	2-3 км на ПдЗх	чули	25	вибух	невизначеного походження	Н/Д	30.03, 09:15-09:20
	2-4 км на ПдЗх	чули	41	черга		великокаліберний кулемет	30.03, 09:21-09:40
	2-3 км на ПдЗх	чули	30	вибух	невизначеного походження	Н/Д	30.03, 09:21-09:28
	2-5 км на ПдЗх	чули	24	вибух	невизначеного походження	Н/Д	30.03, 09:29-09:40
	2-3 км на ПдЗх	чули	31	черга		великокаліберний кулемет	30.03, 09:29-09:40
	2-3 км на ПдЗх	чули	5	вибух	невизначеного походження	Н/Д	30.03, 09:40-09:50
	2-5 км на ПдЗх	чули	5	черга		великокаліберний кулемет	30.03, 09:40-09:50
	2-5 км на ПдЗх	чули	22	вибух	невизначеного походження	Н/Д	30.03, 10:01-10:06
	3-5 км на ПнСх	чули	3	вибух	невизначеного походження	Н/Д	30.03, 12:25-12:35
	1-3 км на ПдЗх	чули	1	постріл			30.03, 13:30
	2-4 км на ПдЗх	чули	1	вибух	невизначеного походження	Н/Д	30.03, 14:26
	3-5 км на ПдЗх	чули	8	вибух	невизначеного походження	Н/Д	30.03, 14:50-15:11
	3-5 км на ПдЗх	чули	5	вибух	невизначеного походження	Н/Д	30.03, 15:25-15:36
н. п. Світлодарськ (підконтрольний уряду, 57 км на ПнСх від Донецька)	2-3 км на ПдСх	чули	4	черга		великокаліберний кулемет	29.03, 19:20
	2-3 км на ПдСх	чули	2	черга		великокаліберний кулемет	29.03, 19:50
	5-8 км на ПдСх	чули	4	вибух	невизначеного походження	Н/Д	29.03, 20:38
	5-8 км на ПдСх	чули	3	вибух	невизначеного походження	Н/Д	29.03, 22:05
	5-8 км на ПдСх	чули	1	вибух	невизначеного походження	Н/Д	29.03, 22:25
н. п. Горлівка (непідконтрольний уряду, 39 км на ПнСх від Донецька)	6 км на Зх	чули	18	вибух	вихідний	Н/Д	29.03, 21:30-21:51
	3 км на ЗхПнЗх	чули	18	вибух	вогневе ураження	Н/Д	29.03, 21:30-21:51
	4-6 км на Зх	чули	1	вибух	невизначеного походження	Н/Д	29.03, 21:56
	6 км на Зх	чули	1	вибух	вихідний	Н/Д	29.03, 22:16
	4 км на ЗхПнЗх	чули	1	вибух	вогневе ураження	Н/Д	29.03, 23:20
	4 км на ЗхПнЗх	чули	1	вибух	вогневе ураження	Н/Д	29.03, 23:23
	3 км на ЗхПнЗх	чули	1	вибух	вогневе ураження	Н/Д	29.03, 23:26
	6 км на Зх	чули	1	вибух	вихідний	Н/Д	29.03, 23:29
	3 км на ЗхПнЗх	чули	1	вибух	вогневе ураження	Н/Д	29.03, 23:29
	3-5 км на Зх	чули	1	вибух	невизначеного походження	Н/Д	30.03, 17:41
3-5 км на Зх	чули	1	вибух	невизначеного походження	Н/Д	30.03, 18:05	
приблизно за 6 км на Пн від н. п. Горлівка (непідконтрольний уряду, 39 км на ПнСх від Донецька)	3-5 км на Зх	чули	35	вибух	невизначеного походження	Н/Д	30.03, 08:57-09:07
	3-5 км на Зх	чули	63	черга		великокаліберний кулемет	30.03, 08:57-09:07
	3-5 км на Зх	чули	158	постріл		стрілецька зброя	30.03, 08:57-09:07

Місце розміщення СММ	Місце події	Спосіб	К-ть	Спостереження	Опис	Озброєння	Дата, час
приблизно 5 км на ПнСх від н. п. Горлівка (непідконтрольний уряду, 39 км на ПнСх від Донецька)	3–5 км на Зх	чули	52	вибух	невизначеного походження	Н/Д	30.03, 09:00–09:30
	3–5 км на Зх	чули	71	черга		великокаліберний кулемет	30.03, 09:00–09:30
	3–5 км на Зх	чули	100	черга		стрілецька зброя	30.03, 09:00–09:30
	3–5 км на Зх	чули	49	вибух	невизначеного походження	Н/Д	30.03, 09:30–10:00
	3–5 км на Зх	чули	76	черга		великокаліберний кулемет	30.03, 09:30–10:00
	3–5 км на Зх	чули	44	постріл		великокаліберний кулемет	30.03, 09:30–10:00
	3–5 км на Зх	чули	16	вибух	невизначеного походження	Н/Д	30.03, 10:00–10:15
	5–7 км на ПдЗх	чули	6	вибух	невизначеного походження	Н/Д	30.03, 15:15–15:35
камера СММ у н. п. Золоте (підконтрольний уряду, 60 км на Зх від Луганська)	1,5–3 км на Сх	зафіксувала	1	Н/Д боеприпас	ПнПнЗх-ПдПдСх (за оцінкою, за межами ділянки розведення)	Н/Д	29.03, 23:23
	1,5–3 км на Сх	зафіксувала	1	вибух	невизначеного походження (за оцінкою, за межами ділянки розведення)	Н/Д	30.03, 03:28
Пн околиця н. п. Трьохізбенка (підконтрольний уряду, 32 км на ПнЗх від Луганська)	8–10 км на ЗхПдЗх	чули	12	вибух	невизначеного походження	Н/Д	30.03, 11:21–11:30
приблизно 2 км на Сх від н. п. Золоте-2 (Карбоніт; підконтрольний уряду, 62 км на Зх від Луганська)	5–8 км на ПдПдСх	чули	11	вибух	невизначеного походження (за оцінкою, за межами ділянки розведення)	Н/Д	30.03, 13:47–13:57
Сх околиця н. п. Первомайськ (непідконтрольний уряду, 58 км на Зх від Луганська)	2–4 км на Зх	чули і бачили	1	вибух	невизначеного походження (за оцінкою, за межами ділянки розведення в районі Золотого)	Н/Д	30.03, 13:53
Зх околиця н. п. Березівське (непідконтрольний уряду, 53 км на ПнЗх від Луганська)	2–4 км на ПнПнЗх	чули	16	черга	за оцінкою, за межами ділянки розведення в районі Золотого	великокаліберний кулемет	30.03, 15:35–15:50
	2–4 км на ПнПнЗх	чули	8	постріл	за оцінкою, за межами ділянки розведення в районі Золотого	великокаліберний кулемет	30.03, 15:35–15:50
	2–4 км на ПнПнЗх	чули	9	вибух	невизначеного походження(за оцінкою, за межами ділянки розведення в районі Золотого)	Н/Д	30.03, 15:35–15:50
приблизно за 2 км на ПдЗх від н. п. Молодіжне (непідконтрольний уряду, 63 км на Зх від Луганська)	2–4 км на ПдЗх	чули	8	постріл		стрілецька зброя	30.03, 16:20–16:33
	2–4 км на ПдЗх	чули	9	черга		стрілецька зброя	30.03, 16:20–16:33

Мапа Донецької та Луганської областей¹¹



¹¹За рішенням Постійної ради №1117 від 21 березня 2014 року, СММ базується у десяти містах на всій території України (Херсон, Одеса, Львів, Івано-Франківськ, Харків, Донецьк, Дніпро, Чернівці, Луганськ і Київ). Ця мапа східної України призначена для ілюстративних цілей. На ній вказані населені пункти, згадані у звіті, а також ті, де є офіси СММ (команди спостерігачів, представництва і передові патрульні бази) в Донецькій і Луганській областях. (Червоним кольором виділено передову патрульну базу, з якої співробітники СММ були тимчасово передислоковані згідно з рекомендаціями експертів з безпеки з деяких держав-учасниць ОБСЕ та з урахуванням вимог СММ щодо безпеки). СММ використовує ці приміщення у світлу пору доби, а також патрулює в цьому населеному пункті (вдень).