

# Щоденний звіт №75/2020

від 30 березня 2020 року<sup>1</sup>

## Короткий виклад

- У період із вечора 27 до вечора 28 березня СММ констатувала збільшення кількості порушень режиму припинення вогню в Донецькій області та зменшення їхньої кількості в Луганській області, якщо порівнювати з попереднім звітним періодом.
- Із вечора 28 до вечора 29 березня Місія констатувала подальше збільшення кількості порушень режиму припинення вогню в Донецькій області та подальше зменшення кількості таких порушень у Луганській області, якщо порівнювати з попередньою добою.
- Члени збройних формувань і далі відмовляли патрулям Місії у проїзді до непідконтрольних урядові районів офіційними дорожніми коридорами уздовж лінії зіткнення у Донецькій і Луганській областях, посиляючись, серед іншого, на те, що «блокпосту закритий у зв'язку з COVID-19» і на «заходи, вжиті у зв'язку з карантинном».
- СММ продовжувала здійснювати моніторинг на ділянках розведення сил і засобів у районах Станиці Луганської, Золотого та Петрівського.
- За спостереженнями Місії, контрольні пункти в'їзду-виїзду поблизу Майорська, Новотроїцького, Гнутового і Станиці Луганської, а також декілька блокпостів збройних формувань уздовж лінію зіткнення у Донецькій і Луганській областях залишалися закритими на тлі спалаху COVID-19.
- Місія сприяла забезпеченню функціонування Донецької фільтрувальної станції, після відновлення її роботи 28 березня. Увечері 28 березня СММ зафіксувала порушення режиму припинення вогню у межах 1 км від станції.
- Спостерігачі вперше зафіксували протитанкові міни біля Молодіжного в Луганській області.

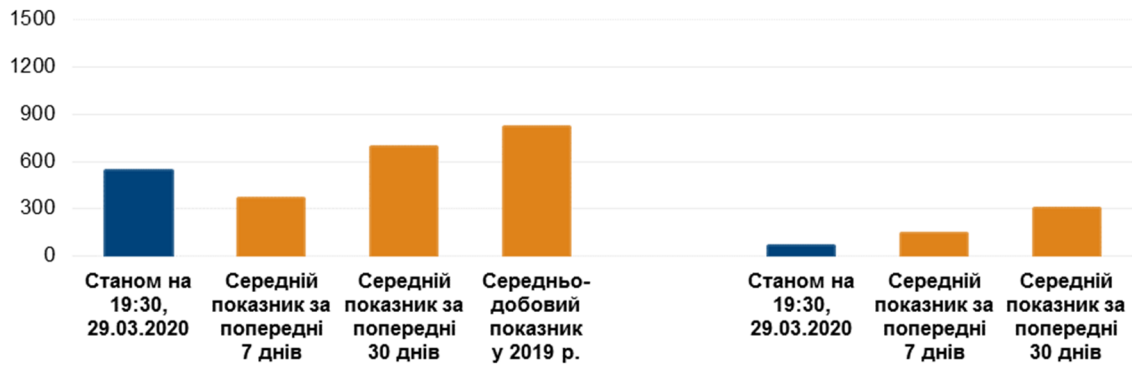
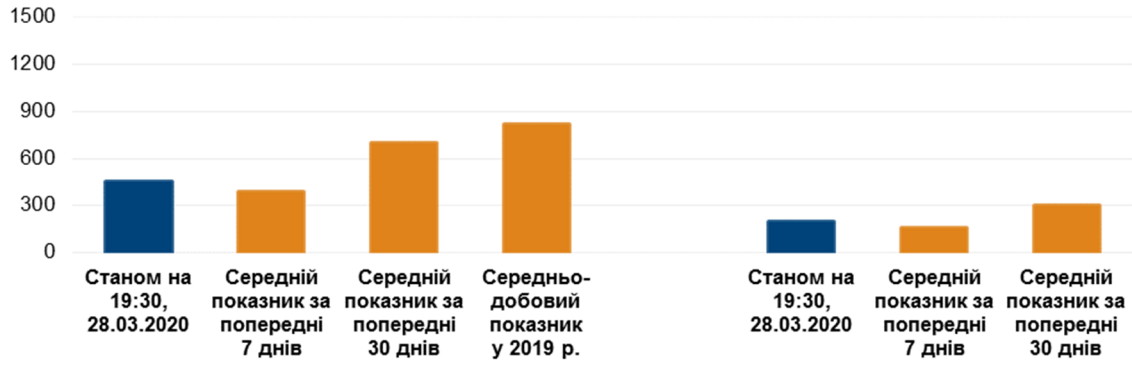
---

<sup>1</sup> На основі інформації, що надійшла від моніторингових команд станом на 19:30 29 березня 2020 року (за східноєвропейським літнім часом).

## Порушення режиму припинення вогню<sup>2</sup>

Кількість зафіксованих порушень режиму припинення вогню<sup>3</sup>

Кількість зафіксованих вибухів<sup>4</sup>



<sup>2</sup> Більш детальну інформацію про всі випадки порушення режиму припинення вогню, а також мапи Донецької та Луганської областей, де відмічені всі місця, згадані у звіті, представлено в додатку.

<sup>3</sup> Зокрема вибухи.

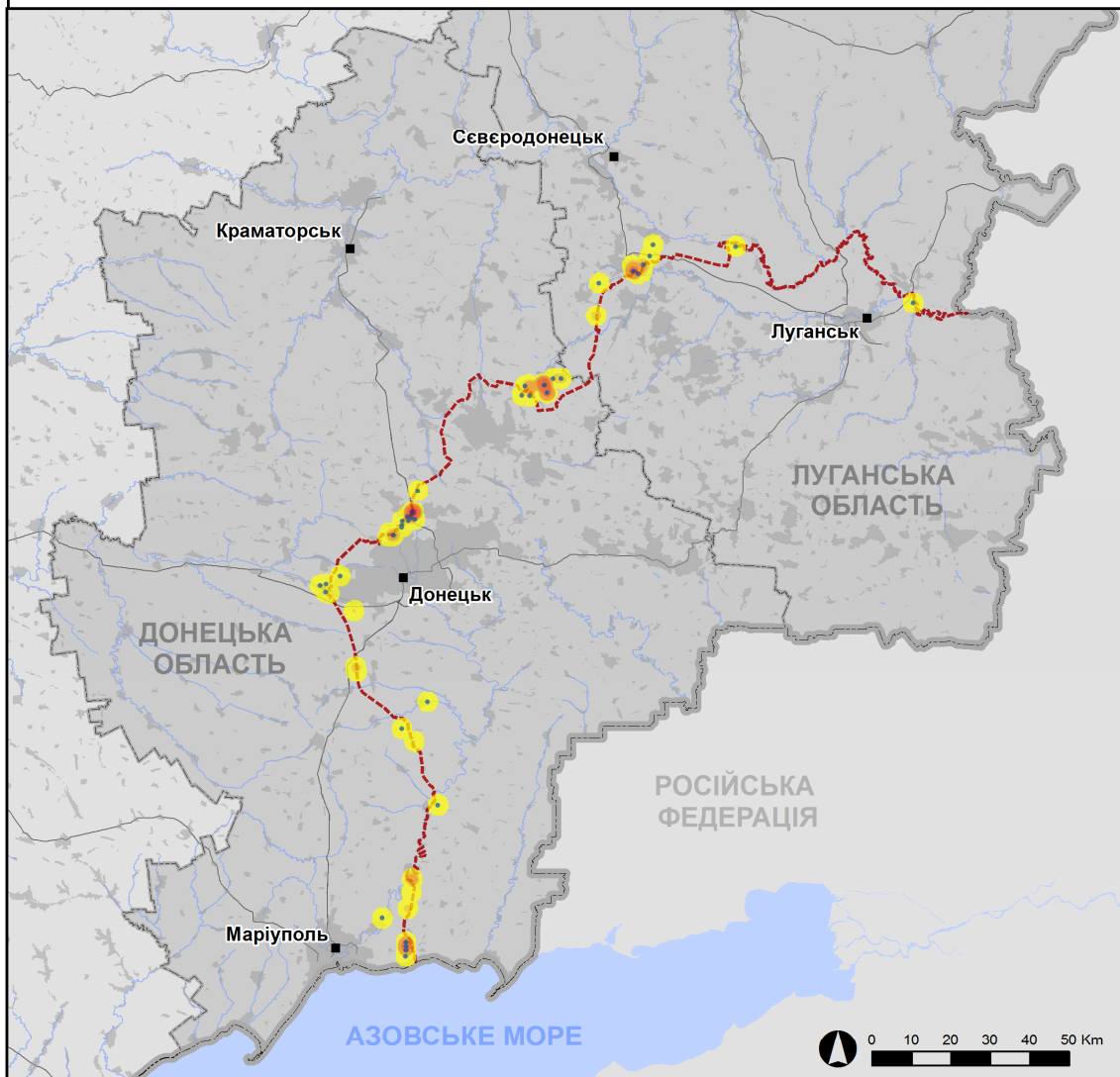
<sup>4</sup> Зокрема внаслідок вогню з озброєння невстановленого типу.

## Мапа зафіксованих порушень режиму припинення вогню




Організація з безпеки та співробітництва в Європі  
Спеціальна моніторингова місія в Україні

### Зафіксовані СММ порушення режиму припинення вогню 28-29 березня 2020 р.



#### Концентрація порушень режиму припинення вогню

-  Висока
- 
-  Низька
-  Вибух
-  Населений пункт
-  Лінія зіткнення (орієнт.)

Джерела: адміністративні кордони — УКГП ООН; дороги, річки — проект OpenStreetMap; море — VLIZ (2005).  
Акваторії МГО, інше — ОБСЄ.

Система координат: WGS 1984 UTM Zone 37N

Ця мапа надається винятково для наочності.  
Відсутність помилок у мапі не гарантується.  
а її зміст не означає, що СММ ОБСЄ  
затверджує або ухвалює офіційний статус мапи.

© СММ ОБСЄ 2019 Не дозволяється використовувати,  
копіювати, відтворювати, передавати, транслювати,  
продавати, ліцензувати або застосовувати  
без попереднього дозволу з боку ОБСЄ  
у письмовому вигляді.  
Створено: 30/03/2020

У період із вечора 27 до вечора 28 березня у Донецькій області СММ констатувала збільшення кількості порушень режиму припинення вогню, зафіксувавши також більше вибухів (близько 125), якщо порівнювати з [попереднім звітним періодом](#) (13 вибухів). Більшість порушень режиму припинення вогню, зокрема більшу частину вибухів, зафіксовано в районах на схід і південний схід від н. п. Світлодарськ (підконтрольний урядові, 57 км на північний схід від Донецька), а також на північ від н. п. Широкине (підконтрольний урядові, 100 км на південь від Донецька).

Із вечора 28 до вечора 29 березня Місія констатувала подальше збільшення кількості порушень режиму припинення вогню, утім зафіксувавши менше вибухів (близько 45), якщо порівняти із попередньою добою. Більшість порушень режиму припинення вогню зафіксовано в районах на південь від Донецької фільтрувальної станції (ДФС; 15 км на північ від Донецька), а також знову на схід від Світлодарська. Увечері 28 березня камера СММ на ДФС зафіксувала 17 вибухів невизначеного походження та приблизно 230 невстановлених боєприпасів у межах 1 км від станції.

У період із вечора 27 до вечора 28 березня в Луганській області СММ констатувала зменшення кількості порушень режиму припинення вогню, утім зафіксувавши більше вибухів (приблизно 65), якщо порівнювати з [попереднім звітним періодом](#) (24 вибухи). Більшість порушень режиму припинення вогню, зокрема більшість вибухів, зафіксовано в районах на схід від ділянки розведення в районі н. п. Золоте (підконтрольний урядові, 60 км на захід від Луганська) (див. нижче).

Із вечора 28 до вечора 29 березня Місія зафіксувала констатувала подальше зменшення кількості порушень режиму припинення вогню, тимчасом зафіксувавши 10 вибухів, якщо порівнювати з попередньою добою. Усі порушення режиму припинення вогню зафіксовано в районах на схід від ділянки розведення в районі Золотого (див. нижче).

### **На трьох блокпостах у Донецькій області та на одному блокпості в Луганській області члени збройних формувань відмовили патрулям Місії у проїзді**

Члени збройних формувань і далі відмовляли патрулям Місії у проїзді через блокпости на офіційних дорожніх коридорах у Донецькій і Луганській областях. Ці обмеження становлять перешкоду виконанню мандата СММ<sup>5</sup>.

28 березня на блокпості збройних формувань на автошляху Н15 східніше н. п. Кремінець (непідконтрольний урядові, 16 км на південний захід від Донецька) 4 членів збройних формувань відмовили патрулю Місії у проїзді до непідконтрольних урядові районів, посилаючись на те, що «блокпост закритий у зв'язку з COVID-19»\*.

28 і 29 березня на блокпості збройних формувань за 200 м на південь від мосту біля Станиці Луганської (15 км на північний схід від Луганська) член збройних формувань відмовив патрулям Місії у переході в напрямку непідконтрольних урядові районів, посилаючись на «накази від командирів»\*.

28 і 29 березня на блокпості збройних формувань на захід від н. п. Верхньошироківське (кол. Октябрь; непідконтрольний урядові, 85 км на південь

<sup>5</sup> Місії почала стикатися з регулярними відмовами в доступі при спробі проїзду/переходу в напрямку непідконтрольних урядові районів із 21 березня в Донецькій області та з 23 березня в Луганській області. Для ознайомлення з детальнішою інформацією див. щоденні й оперативні звіти СММ.

від Донецька) члени збройних формувань (деякі явно були озброєні) **знову** відмовили патрулям Місії у проїзді до непідконтрольних урядові районів, посилаючись на те, що «блокпост закритий у зв'язку з COVID-19» 28 березня, а наступного дня — на «проведення робіт із розмінування у цьому районі»\*.

28 і 29 березня на блокпості збройних формувань поблизу н. п. Оленівка (непідконтрольний урядові, 23 км на південний захід від Донецька) члени збройних формувань (деякі явно були озброєні) **знову** відмовили патрулям Місії у проїзді до непідконтрольних урядові районів, посилаючись на «роботи з розмінування у цьому районі» 28 березня, а наступного дня — без вказання жодних причин\*.

### **Ділянки розведення в районах Станиці Луганської, Золотого та Петрівського<sup>6</sup>**

Уранці 28 березня, здійснюючи патрулювання приблизно за 200 м на південь від мосту біля Станиці Луганської, команда СММ чула 1 вибух невизначеного походження орієнтовно за 2–3 км на південний схід — за оцінкою, поза **ділянкою розведення у районі н. п. Станиця Луганська** (підконтрольний урядові, 16 км на північний схід від Луганська), однак у межах 5 км від її краю.

28 і 29 березня на ділянці розведення спостерігачі і далі бачили членів збройних формувань (із нарукавними пов'язками з написом «СЦКК») між новою секцією мосту біля Станиці Луганської та блокпостом збройних формувань на південь від мосту.

Увечері 27 та 28 березня камера СММ у Золотому зафіксувала сукупно 50 вибухів невизначеного походження і 43 невстановлені боєприпаси — усе на відстані приблизно 3–5 км на схід і східно-північний схід. Упродовж дня 28 березня, ведучи спостереження на південній околиці н. п. Гірське (підконтрольний урядові, 63 км на захід від Луганська), члени патруля Місії чули 17 вибухів невизначеного походження орієнтовно за 6–8 км на східно-південний схід. Протягом дня 29 березня, здійснюючи моніторинг у двох місцях поблизу **ділянки розведення у районі Золотого**, спостерігачі чули 1 вибух невизначеного походження та 9 черг із великокаліберного кулемета. За оцінкою, усі вищезазначені порушення режиму припинення вогню сталися поза ділянкою розведення, але в межах 5 км від її краю.

28 березня, здійснюючи моніторинг орієнтовно за 2 км на схід від н. п. Богданівка (підконтрольний урядові, 41 км на південний захід від Донецька), команда СММ чула 4 вибухи невизначеного походження; встановити, сталися ці порушення на **ділянці розведення в районі н. п. Петрівське** (непідконтрольний урядові, 41 км на південь від Донецька) або за її межами, не вдалося. 29 березня, перебуваючи там же, спостерігачі чули 3 черги з великокаліберного кулемета орієнтовно за 4–5 км на південний схід (за оцінкою, поза ділянкою розведення, однак у межах 5 км від її краю).

### **Відведення озброєння**

СММ продовжувала здійснювати моніторинг відведення озброєння, передбаченого Меморандумом, а також Комплексом заходів і Доповненням до нього.

<sup>6</sup> Розведення передбачено Рамковим рішенням Тристоронньої контактної групи про розведення сил і засобів від 21 вересня 2016 року.

## **Ознаки військової присутності та присутності військового типу в зоні безпеки<sup>7</sup>**

Місія зафіксувала бронетранспортери у підконтрольних урядові районах (для отримання детальнішої інформації див. таблицю нижче).

## **Протитанкові міни біля Молодіжного і попереджувальні знаки про мінну небезпеку поблизу Моспінного**

26 березня у полі приблизно за 100 м на північ від автошляху Т0504 й орієнтовно за 2,5 км на південний захід від н. п. Молодіжне (непідконтрольний урядові, 63 км на захід від Луганська) безпілотний літальний апарат (БПЛА) СММ малого радіуса дії вперше зафіксував 17 протитанкових мін (частину більшого мінного поля; за оцінкою, перебувають там певний час). Приблизно за 2 км на південний захід від Молодіжного БПЛА знову зафіксував 20 протитанкових мін (частину більшого мінного поля) у полі за 40 м на південь від автошляху Т0504.

29 березня спостерігачі вперше бачили 5 попереджувальних знаків про мінну небезпеку (з написами «Міни» кирилицею) на огорожі аеродрому біля н. п. Моспине (непідконтрольний урядові, 24 км на південний схід від Донецька).

## **Заходи з протидії спалаху COVID-19 у пунктах пропуску вздовж лінії зіткнення**

За спостереженнями СММ, у Донецькій області контрольні пункти в'їзду-виїзду (КПВВ) біля н. п. Гнупове (підконтрольний урядові, 90 км на південь від Донецька) і н. п. Новотроїцьке (підконтрольний урядові, 36 км на південний захід від Донецька), а також відповідні їм блокпости збройних формувань поблизу Верхньошироківського й Оленівки, КПВВ неподалік н. п. Майорськ (підконтрольний урядові, 45 км на північний схід від Донецька) і блокпост збройних формувань східніше Кремінця і далі зачинені через спалах COVID-19.

У Луганській області спостерігачі констатували, що КПВВ біля Станиці Луганської та відповідний блокпост збройних формувань південніше мосту біля Станиці Луганської також і далі зачинені у зв'язку зі спалахом COVID-19.

Усі КПВВ закриті з 22 березня. Відповідні блокпости збройних формувань у Донецькій області закриті з 21 березня, а блокпост збройних формувань за 200 м на південь від мосту біля Станиці Луганській закритий із 23 березня.

28 березня спостерігачі бачили понад 20 людей (18 жінок і 5 чоловіків різного віку, а також 1 дитина), які стояли в черзі в укритті міжнародної організації перед блокпостом збройних формувань південніше мосту біля Станиці Луганської. Згодом спостерігачі бачили, як вони по одному пройшли через блокпост збройних формувань і прямували до підконтрольних урядові районів. Співробітник Державної прикордонної служби України по телефону розповів команді Місії, що 28 березня через КПВВ біля Станиці Луганської до підконтрольних урядові районів увійшли 24 особи. Наступного дня спостерігачі бачили приблизно 20 людей (14 жінок і 6 чоловіків різного віку) на КПВВ неподалік Станиці Луганської, які, як повідомлялося, очікували на перехід до непідконтрольних урядові районів.

---

<sup>7</sup> Згадана в цьому розділі техніка не підпадає під дію Мінських угод щодо відведення озброєння.

29 березня, перебуваючи в пункті пропуску на кордоні біля н.п. Успенка (непідконтрольний урядові, 73 км на південний схід від Донецька), команда Місії бачила, що члени збройних формувань роздавали людям, які виходили з України, бланки опитування, пов'язані зі спалахом COVID-19. Спостерігачі бачили, як люди заповнювали їх і повертали членам збройних формувань.

### **Зусилля СММ зі сприяння забезпеченню функціонування життєво важливих об'єктів цивільної інфраструктури**

28 і 29 березня Місія сприяла функціонуванню ДФС, зокрема проїзду працівників станції з н.п. Ясинувата (непідконтрольний урядові, 16 км на північний схід від Донецька) до станції та в протилежному напрямку, після того, як зранку 28 березня представник КП «Компанія «Вода Донбасу» повідомив, що станція відновила свою роботу (також див. [Щоденний звіт СММ від 28 березня 2020 року](#)).

Упродовж цих двох днів СММ не здійснювала моніторинг безпекової ситуації в районі насосної станції біля н.п. Василівка (непідконтрольний урядові, 20 км на північ від Донецька) з міркувань безпеки.

### **Прикордонні райони, які не контролюються урядом**

25 березня на основі доступних Місії даних повітряного спостереження виявлено приблизно 60 тентованих вантажівок у черзі на виїзд з України в пункті пропуску на кордоні біля н.п. Вознесенівка (кол. Червонопартизанськ; 65 км на південний схід від Луганська).

29 березня упродовж приблизно 50-хвилинного спостереження в пункті пропуску на кордоні неподалік Успенки команда СММ бачила, що в Україну в'їхали 10 автомобілів (зокрема 4 з табличками «ДНР»), 1 автобус (з табличками «ДНР») і 15 тентованих вантажівок (зокрема 5 із табличками «ДНР»), а також увійшли 22 пішоходи (чоловіки та жінки різного віку, зокрема 2 дітей). За цей час спостерігачі також бачили, що з України виїхали 5 автомобілів (зокрема 1 із табличками «ДНР») і 6 тентованих вантажівок (зокрема 1 з табличками «ДНР»), а також вийшли 15 пішоходів (чоловіки і жінки різного віку, а також 1 дитина).

Того ж дня упродовж приблизно 25 хвилин спостереження в пункті пропуску на кордоні біля н.п. Улянівське (61 км на південний схід від Донецька) команда СММ бачила, що металеві ворота пункту пропуску були зачинені, і членів збройних формувань там не було.

Місія продовжувала здійснювати моніторинг ситуації в Херсоні, Одесі, Львові, Івано-Франківську, Харкові, Дніпрі, Чернівцях і Києві.

### **\*Обмеження свободи пересування та інші перешкоди у виконанні мандата СММ**

*Робота з моніторингу та свобода пересування СММ обмежені загрозами у сфері безпеки, включаючи ризики, пов'язані з наявністю мін і невибухлих боєприпасів, а також іншими перешкодами, які щодня змінюються. Мандат СММ передбачає вільний і безпечний доступ по всій Україні. Усі підписанти Комплексу заходів погодилися з необхідністю вільного та безпечного доступу, а також із тим, що обмеження свободи пересування СММ є порушенням і що на такі порушення*

необхідно швидко реагувати. Вони також дійшли згоди, що Спільний центр із контролю та координації (СЦКК) повинен сприяти такому реагуванню та здійснювати загальну координацію робіт з розмінування. Однак збройні формування в окремих районах Донецької та Луганської областей часто відмовляють СММ у доступі до районів, прилеглих до непідконтрольних урядові ділянок кордону України (наприклад, див. [Щоденний звіт СММ від 28 березня 2020 року](#)). Діяльність СММ у Донецькій та Луганській областях залишалася обмеженою після того, як [23 квітня 2017 року поблизу Пришиба стався інцидент, який призвів до загибелі людини](#). Унаслідок цього спроможність Місії вести спостереження залишалася обмеженою.

Заборона доступу<sup>8</sup>:

- 28 березня на блокпості збройних формувань на автошляху Н15 східніше н. п. Кремінець (непідконтрольний урядові, 16 км на південний захід від Донецька) 4 членів збройних формувань відмовили патрулю Місії у проїзді до непідконтрольних урядові районів, посилаючись на те, що «блокпост закритий у зв'язку з COVID-19».
- 28 і 29 березня на блокпості збройних формувань за 200 м на південь від мосту біля Станиці Луганської (15 км на північний схід від Луганська) член збройних формувань відмовив патрулям Місії у переході в напрямку непідконтрольних урядові районів, посилаючись на «накази від командирів».
- 28 і 29 березня на блокпості збройних формувань на захід від н. п. Верхньошироківське (кол. Октябр; непідконтрольний урядові, 85 км на південь від Донецька) члени збройних формувань (деякі явно були озброєні) [знову](#) відмовили патрулям Місії у проїзді до непідконтрольних урядові районів, посилаючись на те, що «блокпост закритий у зв'язку з COVID-19» 28 березня, а наступного дня — на «проведення робіт із розмінування у цьому районі».
- 28 і 29 березня на блокпості збройних формувань поблизу н. п. Оленівка (непідконтрольний урядові, 23 км на південний захід від Донецька) члени збройних формувань (деякі явно були озброєні) [знову](#) відмовили патрулям Місії у проїзді до непідконтрольних урядові районів, посилаючись на «роботи з розмінування у цьому районі» 28 березня, а наступного дня — без вказання жодних причин.

*Регулярні обмеження на ділянках розведення сил і засобів та через міни/невибухлі боєприпаси:*

- Не здійснивши суцільного розмінування, вилучення невибухлих боєприпасів та усунення інших перешкод, сторони і далі відмовляли СММ у необмеженому доступі, а також у можливості пересуватися окремими дорогами, які раніше були визначені як важливі для здійснення Місією ефективного моніторингу та для пересування цивільних осіб.

---

<sup>8</sup> У розділі «Заборона доступу» в Щоденному звіті СММ від 28 березня 2020 року другий пункт слід читати в такій редакції: «На блокпості за 200 м на південь від мосту біля Станиці Луганської (15 км на північний схід від Луганська) член збройних формувань відмовив патрулю Місії у проході в напрямку непідконтрольних урядові районів, посилаючись на «накази від командирів»».



**Таблиця військової присутності та присутності військового типу у зоні безпеки<sup>9</sup>**

Дата	К-ть	Вид	Місце	Джерело спостереження
<b>підконтрольні уряду райони</b>				
28.03.2020	1	бронетранспортер (типу БТР)	поблизу н. п. Новобахмутівка (28 км на північ від Донецька)	патруль
29.03.2020	1	бронетранспортер (БТР-80)	поблизу н. п. Муратове (51 км на північний захід від Луганська)	
	6	бронетранспортер (невстановленого типу)	у н. п. Уманське (25 км на північний захід від Донецька)	

---

<sup>9</sup> Згадана у цьому розділі техніка не підпадає під дію Мінських угод щодо відведення озброєння.

Таблиця порушень режиму припинення вогню станом на 29 березня 2020 р.<sup>10</sup>

Місце розміщення СММ	Місце події	Спосіб	К-ть	Спостереження	Опис	Озброння	Дата, час
камера СММ у н. п. Авдіївка (підконтрольний уряду, 17 км на Пн від Донецька)	2–4 км на СхПдСх	зафіксувала	1	Н/Д боєприпас	ПнПнЗх–ПдПдСх	Н/Д	27.03, 23:21
	2–4 км на СхПдСх	зафіксувала	2	вибух	невизначеного походження	Н/Д	27.03, 23:22
	2–4 км на СхПдСх	зафіксувала	2	вибух	невизначеного походження	Н/Д	28.03, 01:18
камера СММ у н. п. Березове (підконтрольний уряду, 31 км на ПдЗх від Донецька)	1–3 км на СхПдСх	зафіксувала	9	Н/Д боєприпас	ЗхПдЗх–СхПнСх	Н/Д	27.03, 21:32
	2–4 км на ПдСх	зафіксувала	1	спалах дульного полум'я		Н/Д	28.03, 02:20
	2–4 км на ПдСх	зафіксувала	2	Н/Д боєприпас	ПдЗх–ПнСх	Н/Д	28.03, 02:20
камера СММ у н. п. Чермалик (підконтрольний уряду, 77 км на Пд від Донецька)	2–4 км на ПдПдСх	зафіксувала	2	Н/Д боєприпас	ПнПнСх–ПдПдЗх	Н/Д	28.03, 04:01
камера СММ на Донецькій фільтрувальній станції (15 км на Пн від Донецька)	1–2 км на ПдПдЗх	зафіксувала	6	Н/Д боєприпас	випущена(-й) угору (також зафіксовано камерами СММ в Авдіївці та на шахті «Октябрська»)	Н/Д	28.03, 03:35
камера СММ на КПВВ у н. п. Гнутове (підконтрольний уряду, 84 км на Пд від Донецька)	1–3 км на СхПнСх	зафіксувала	1	Н/Д боєприпас	Пн–Пд	Н/Д	27.03, 23:02
	1–3 км на СхПнСх	зафіксувала	3	Н/Д боєприпас	Пн–Пд	Н/Д	28.03, 00:03
	1–3 км на СхПнСх	зафіксувала	1	Н/Д боєприпас	Пн–Пд	Н/Д	28.03, 01:08
камера СММ у н. п. Гранітне (підконтрольний уряду, 60 км на Пд від Донецька)	2–4 км на Сх	зафіксувала	1	вибух	невизначеного походження	Н/Д	28.03, 03:31
камера СММ на КПВВ у н. п. Мар'їнка (підконтрольний уряду, 23 км на ПдЗх від Донецька)	3–5 км на Пн	зафіксувала	1	Н/Д боєприпас	Зх–Сх	Н/Д	27.03, 19:43
	3–5 км на Пн	зафіксувала	1	вибух	невизначеного походження	Н/Д	27.03, 19:43
камера СММ на шахті «Октябрська» (непідконтрольна уряду, 9 км на ПнЗх від центру Донецька)	2–4 км на ПнСх	зафіксувала	1	спалах дульного полум'я		Н/Д	27.03, 22:31
	2–4 км на ПнСх	зафіксувала	1	Н/Д боєприпас	Пд–Пн	Н/Д	27.03, 22:31
	2–4 км на ПнСх	зафіксувала	1	Н/Д боєприпас	ЗхПнЗх–СхПдСх	Н/Д	27.03, 22:31
	2–4 км на ПнСх	зафіксувала	1	вибух	невизначеного походження	Н/Д	27.03, 22:31
	2–4 км на ПнСх	зафіксувала	1	спалах дульного полум'я		Н/Д	28.03, 00:00
	2–4 км на ПнСх	зафіксувала	1	Н/Д боєприпас	Зх–Сх (після попередньої події)	Н/Д	28.03, 00:00
	2–4 км на ПнСх	зафіксувала	1	вибух	вибух у повітрі (після попередньої події)	Н/Д	28.03, 00:00
	2–4 км на ПнСх	зафіксувала	2	Н/Д боєприпас	ЗхПнЗх–СхПдСх	Н/Д	28.03, 00:03
	2–4 км на ПнСх	зафіксувала	2	Н/Д боєприпас	ЗхПнЗх–СхПдСх	Н/Д	28.03, 00:04
	2–4 км на ПнСх	зафіксувала	1	вибух	невизначеного походження	Н/Д	28.03, 00:11
	2–4 км на ПнСх	зафіксувала	1	вибух	невизначеного походження	Н/Д	28.03, 00:45
	2–4 км на ПнПнСх	зафіксувала	1	Н/Д боєприпас	ПдЗх–ПнСх	Н/Д	28.03, 00:55
	2–4 км на ПнСх	зафіксувала	1	Н/Д боєприпас	ПнЗх–ПдСх	Н/Д	28.03, 04:09
камера СММ за 1 км на ПдЗх від н. п. Широкине	2–3 км на Пн	зафіксувала	1	вибух	невизначеного походження	Н/Д	27.03, 19:21
	3–5 км на Пн	зафіксувала	1	Н/Д боєприпас	Зх–Сх	Н/Д	27.03, 19:28
	3–5 км на Пн	зафіксувала	1	вибух	невизначеного походження	Н/Д	27.03, 19:31

<sup>10</sup> У таблиці вказані лише ті інциденти, які спостерігачі СММ бачили особисто чи які були зафіксовані камерами СММ, а також ті випадки, які СММ оцінює як навчання з бойовою стрільбою, контрольовані вибухи і т.д. Зазначені деталі, а саме: відстань, напрямок, тип зброї і т. д., базуються на оцінках, зроблених спостерігачами на місцях та спеціалістами з технічного моніторингу і необов'язково завжди є точними. Напис «невідомо» (Н/Д) означає, що СММ не змогла підтвердити таку інформацію у зв'язку з відстанню, погодними умовами, технічними обмеженнями та/або з інших причин. Одні і ті ж самі, за оцінкою СММ, порушення режиму припинення вогню, зафіксовані паралельно декількома патрулями/камерами, відображаються у таблиці лише один раз.

Місце розміщення СММ	Місце події	Спосіб	К-ть	Спостереження	Опис	Озброєння	Дата, час
(100 км на Пд від Донецька)	3–5 км на Пн	зафіксувала	3	Н/Д боеприпас	Зх–Сх	Н/Д	27.03, 19:31
	3–5 км на Пн	зафіксувала	1	Н/Д боеприпас	Зх–Сх	Н/Д	27.03, 19:35
	3–5 км на Пн	зафіксувала	1	вибух	невизначеного походження	Н/Д	27.03, 19:35
	3–5 км на Пн	зафіксувала	1	вибух	невизначеного походження	Н/Д	27.03, 21:05
	3–5 км на Пн	зафіксувала	1	вибух	невизначеного походження	Н/Д	27.03, 21:06
	3–5 км на Пн	зафіксувала	1	вибух	невизначеного походження	Н/Д	27.03, 21:07
	3–5 км на Пн	зафіксувала	1	вибух	невизначеного походження	Н/Д	27.03, 21:29
	3–5 км на Пн	зафіксувала	1	вибух	невизначеного походження	Н/Д	27.03, 21:30
	3–5 км на Пн	зафіксувала	1	вибух	невизначеного походження	Н/Д	27.03, 21:32
	3–5 км на Пн	зафіксувала	9	Н/Д боеприпас	Сх–Зх	Н/Д	27.03, 21:36
	4–6 км на Пн	зафіксувала	2	Н/Д боеприпас	СхПдСх–ЗхПнЗх	Н/Д	27.03, 21:37
	5–7 км на Пн	зафіксувала	1	вибух	невизначеного походження	Н/Д	27.03, 21:37
	5–7 км на Пн	зафіксувала	1	вибух	невизначеного походження	Н/Д	27.03, 21:38
	4–6 км на Пн	зафіксувала	1	вибух	невизначеного походження	Н/Д	27.03, 21:38
	4–6 км на Пн	зафіксувала	1	вибух	невизначеного походження	Н/Д	27.03, 21:41
	4–6 км на Пн	зафіксувала	1	вибух	невизначеного походження	Н/Д	27.03, 21:48
	4–6 км на Пн	зафіксувала	13	Н/Д боеприпас	Сх–Зх	Н/Д	27.03, 22:52
	5–7 км на Пн	зафіксувала	1	вибух	невизначеного походження	Н/Д	27.03, 22:56
	4–6 км на Пн	зафіксувала	14	Н/Д боеприпас	Сх–Зх	Н/Д	27.03, 22:59
	4–6 км на Пн	зафіксувала	1	Н/Д боеприпас	Сх–Зх	Н/Д	27.03, 23:21
	4–6 км на Пн	зафіксувала	23	Н/Д боеприпас	Сх–Зх	Н/Д	27.03, 23:30
	4–6 км на Пн	зафіксувала	1	Н/Д боеприпас	Зх–Сх	Н/Д	27.03, 23:30
	4–6 км на Пн	зафіксувала	9	Н/Д боеприпас	Сх–Зх	Н/Д	27.03, 23:31
	5–7 км на Пн	зафіксувала	1	вибух	невизначеного походження	Н/Д	27.03, 23:51
5–7 км на Пн	зафіксувала	1	вибух	невизначеного походження	Н/Д	28.03, 00:02	
4–6 км на Пн	зафіксувала	1	вибух	невизначеного походження	Н/Д	28.03, 00:02	
4–6 км на Пн	зафіксувала	3	Н/Д боеприпас	Сх–Зх	Н/Д	28.03, 00:26	
камера СММ у н. п. Світлодарськ (підконтрольний уряду, 57 км на ПнСх від Донецька)	2–4 км на ЗхПдЗх	зафіксувала	1	Н/Д боеприпас	Пн–Пд	Н/Д	27.03, 19:28
	2–4 км на ЗхПдЗх	зафіксувала	1	вибух	невизначеного походження	Н/Д	27.03, 19:38
	1–3 км на ЗхПдЗх	зафіксувала	3	Н/Д боеприпас	Пн–Пд	Н/Д	27.03, 23:19
	1–3 км на ЗхПдЗх	зафіксувала	2	Н/Д боеприпас	Пн–Пд	Н/Д	27.03, 23:21
блокпост біля н. п. Кремінець (непідконтрольний уряду, 16 км на ПдЗх від Донецька)	1–2 км на ПдЗх	чули	7	черга		великокаліберний кулемет	28.03, 12:30–12:31
приблизно 2,5 км на ПдСх від н. п. Авдіївка (підконтрольний уряду, 17 км на Пн від Донецька)	2–3 км на Пд	чули	2	вибух	невизначеного походження (у межах 5 км від ДФС)	Н/Д	28.03, 09:25
	3–5 км на Пд	чули	3	вибух	невизначеного походження	Н/Д	28.03, 09:30
	3–4 км на Пд	чули	1	вибух	невизначеного походження	Н/Д	28.03, 09:39
приблизно 2 км на Сх від н. п. Богданівка (підконтрольний уряду, 41 км на ПдЗх від Донецька)	Відстань — Н/Д, на ПдСх	чули	4	вибух	невизначеного походження (визначити, на ділянці розведення в районі Петрівського чи за її межами, не вдалося)	Н/Д	28.03, 13:44–13:46
приблизно 2 км на ПнСх від н. п. Черненко (підконтрольний уряду, 86 км на Пд від Донецька)	5 км на ПдЗх	чули	1	вибух	невизначеного походження	Н/Д	28.03, 10:58
приблизно 500 м на ПнСх від н. п. Кам'янка (підконтрольний уряду, 20 км на Пн від Донецька)	2–3 км на Сх	чули	1	вибух	невизначеного походження	Н/Д	28.03, 10:36
н. п. Світлодарськ (підконтрольний уряду, 57 км на ПнСх від Донецька)	1–3 км на ПдСх	чули	26	черга		великокаліберний кулемет	27.03, 18:32–18:41
	2–3 км на ПдСх	чули	12	вибух	невизначеного походження	Н/Д	27.03, 18:32–18:41
	1–3 км на ПдСх	чули	5	черга		великокаліберний кулемет	27.03, 19:27–19:36
	2–3 км на ПдСх	чули	19	вибух	невизначеного походження	Н/Д	27.03, 19:27–19:36
	3–5 км на Сх	чули	7	вибух	невизначеного походження	Н/Д	27.03, 20:07–20:10
	1–3 км на ПдСх	чули	5	черга		великокаліберний кулемет	27.03, 20:09–20:12
	1–3 км на ПдСх	чули	31	черга		великокаліберний кулемет	27.03, 20:17–20:20

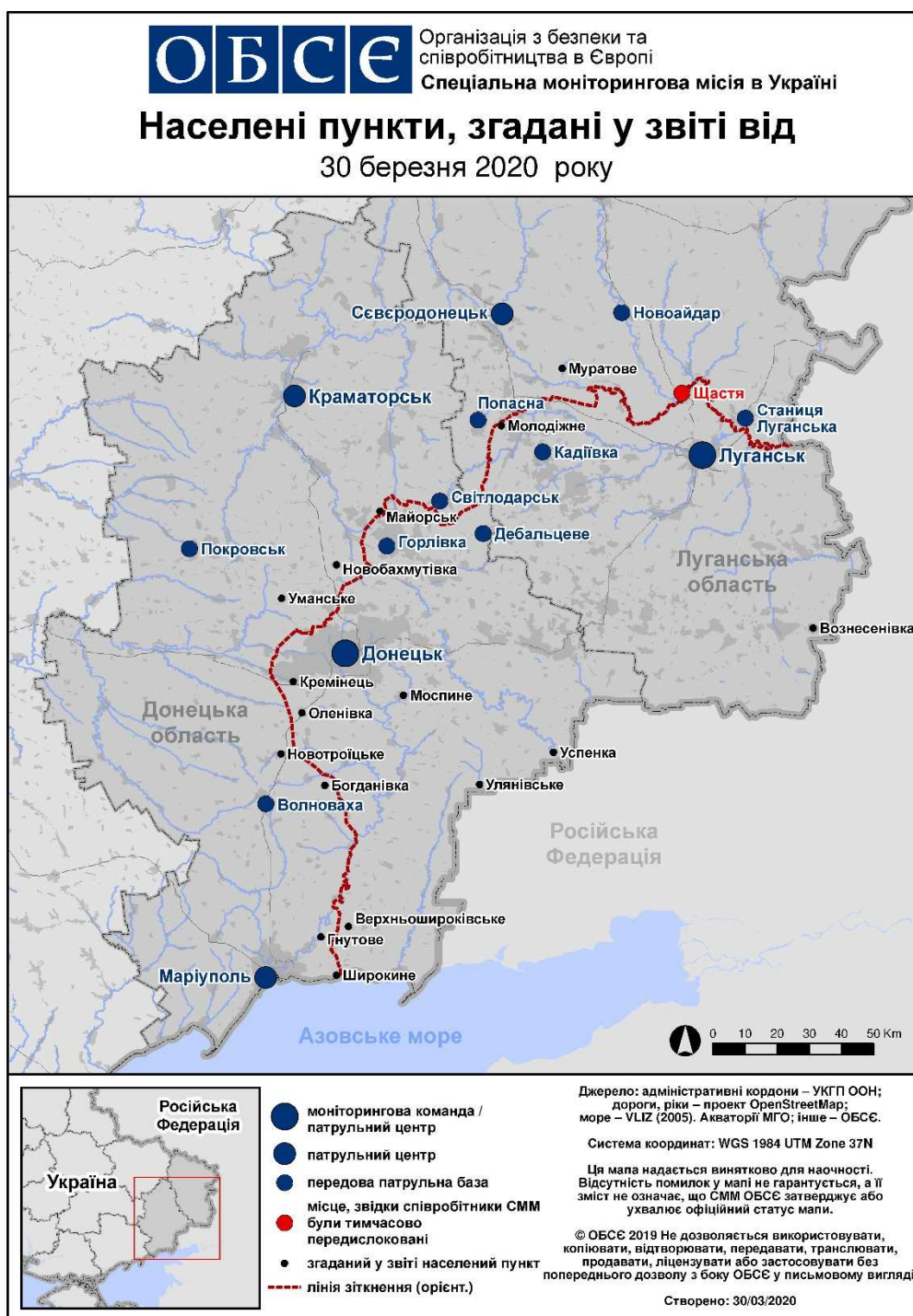
Місце розміщення СММ	Місце події	Спосіб	К-ть	Спостереження	Опис	Озброєння	Дата, час
	2–3 км на ПдСх	чули	6	вибух	невизначеного походження	Н/Д	27.03, 20:17–20:20
	2–3 км на ПдСх	чули	14	вибух	невизначеного походження	Н/Д	27.03, 20:24–20:26
	2–3 км на ПдСх	чули	11	вибух	невизначеного походження	Н/Д	27.03, 20:31–20:34
	1–3 км на ПдСх	чули	38	черга		великокаліберний кулемет	27.03, 21:15–21:21
	2–3 км на ПдСх	чули	4	вибух	невизначеного походження	Н/Д	27.03, 21:41–21:44
	1–3 км на ПдСх	чули	7	черга		великокаліберний кулемет	27.03, 23:13–23:17
	1–3 км на ПдСх	чули	18	черга		великокаліберний кулемет	27.03, 23:27–23:32
	5–7 км на Сх	чули	11	вибух	невизначеного походження	Н/Д	27.03, 23:39–23:46
	2–3 км на ПдСх	чули	1	вибух	невизначеного походження	Н/Д	28.03, 11:41
камера СММ у н. п. Золоте (підконтрольний уряду, 60 км на Зх від Луганська)	3–5 км на Сх	зафіксувала	5	Н/Д боеприпас	Пн–Пд (за оцінкою, за межами ділянки розведення)	Н/Д	27.03, 19:44
	3–5 км на Сх	зафіксувала	9	вибух	невизначеного походження (за оцінкою, за межами ділянки розведення)	Н/Д	27.03, 19:44
	3–5 км на Сх	зафіксувала	7	Н/Д боеприпас	Пн–Пд (за оцінкою, за межами ділянки розведення)	Н/Д	27.03, 19:45
	3–5 км на Сх	зафіксувала	9	Н/Д боеприпас	Пн–Пд (за оцінкою, за межами ділянки розведення)	Н/Д	27.03, 19:46
	3–5 км на Сх	зафіксувала	15	вибух	невизначеного походження (за оцінкою, за межами ділянки розведення)	Н/Д	27.03, 19:46
	3–5 км на Сх	зафіксувала	5	Н/Д боеприпас	Пн–Пд (за оцінкою, за межами ділянки розведення)	Н/Д	27.03, 19:47
	3–5 км на Сх	зафіксувала	11	вибух	невизначеного походження (за оцінкою, за межами ділянки розведення)	Н/Д	27.03, 19:47
	3–5 км на Сх	зафіксувала	1	Н/Д боеприпас	Пн–Пд (за оцінкою, за межами ділянки розведення)	Н/Д	27.03, 19:48
	3–5 км на Сх	зафіксувала	2	вибух	невизначеного походження (за оцінкою, за межами ділянки розведення)	Н/Д	27.03, 19:48
	3–5 км на Сх	зафіксувала	1	спалах дульного полум'я	за оцінкою, за межами ділянки розведення	Н/Д	27.03, 19:49
	3–5 км на Сх	зафіксувала	1	Н/Д боеприпас	ПдПдЗх–ПнПнСх (після попередньої події; за оцінкою, за межами ділянки розведення)	Н/Д	27.03, 19:49
	3–5 км на Сх	зафіксувала	1	вибух	розрив (після попередньої події; за оцінкою, за межами ділянки розведення)	Н/Д	27.03, 19:49
	3–5 км на Сх	зафіксувала	1	вибух	невизначеного походження (за оцінкою, за межами ділянки розведення)	Н/Д	27.03, 19:50
	3–5 км на Сх	зафіксувала	1	вибух	невизначеного походження (за оцінкою, за межами ділянки розведення)	Н/Д	27.03, 19:51
	3–5 км на Сх	зафіксувала	1	вибух	невизначеного походження (за оцінкою, за межами ділянки розведення)	Н/Д	27.03, 19:55
	3–5 км на Сх	зафіксувала	1	вибух	невизначеного походження (за оцінкою, за межами ділянки розведення)	Н/Д	27.03, 19:58
	3–5 км на Сх	зафіксувала	1	вибух	невизначеного походження (за оцінкою, за межами ділянки розведення)	Н/Д	27.03, 19:59
	3–5 км на Сх	зафіксувала	1	вибух	невизначеного походження (за оцінкою, за межами ділянки розведення)	Н/Д	27.03, 20:12
	3–5 км на Сх	зафіксувала	1	Н/Д боеприпас	випущений(-а) вгору (за оцінкою, за межами ділянки розведення)	Н/Д	27.03, 20:20

Місце розміщення СММ	Місце події	Спосіб	К-ть	Спостереження	Опис	Озброєння	Дата, час
	3–5 км на Сх	зафіксувала	1	вибух	невизначеного походження (за оцінкою, за межами ділянки розведення)	Н/Д	27.03, 20:26
Пд околиця н. п. Гірське (підконтрольний уряду, 63 км на Зх від Луганська)	6–8 км на СхПдСх	чули	17	вибух	невизначеного походження (за оцінкою, за межами ділянки розведення)	Н/Д	28.03, 09:14–09:25
ПнСх околиця н. п. Гірське (підконтрольний уряду, 63 км на Зх від Луганська)	6–10 км на СхПдСх	чули	2	вибух	невизначеного походження (за оцінкою, за межами ділянки розведення)	Н/Д	28.03, 11:10–11:12
	6–10 км на СхПдСх	чули	1	вибух	невизначеного походження (за оцінкою, за межами ділянки розведення)	Н/Д	28.03, 12:08
200 м на Пд від мосту біля Станції Луганської (15 км на ПнСх від Луганська)	2–3 км на ПдСх	чули	1	вибух	невизначеного походження (за оцінкою, за межами ділянки розведення)	Н/Д	28.03, 09:55
приблизно 2 км на ПдЗх від н. п. Молодіжне (непідконтрольний уряду, 63 км на Зх від Луганська)	5–7 км на ПдПдЗх	чули	12	постріл		Н/Д	28.03, 15:08–15:10
камера СММ у н. п. Авдіївка (підконтрольний уряду, 17 км на Пн від Донецька)	3–5 км на СхПдСх	зафіксувала	5	Н/Д боєприпас	ЗхПдЗх–СхПнСх	Н/Д	28.03, 19:42
	4–6 км на СхПдСх	зафіксувала	1	вибух	невизначеного походження	Н/Д	28.03, 19:45
	3–5 км на СхПдСх	зафіксувала	5	Н/Д боєприпас	ЗхПдЗх–СхПнСх	Н/Д	28.03, 19:51
	3–5 км на СхПдСх	зафіксувала	1	вибух	невизначеного походження	Н/Д	28.03, 19:58
	3–5 км на Сх	зафіксувала	16	Н/Д боєприпас	випущена(-й) угору (також зафіксовано камерою СММ на ДФС)	Н/Д	28.03, 20:00
	3–5 км на Сх	зафіксувала	5	Н/Д боєприпас	випущена(-й) угору (також зафіксовано камерою СММ на ДФС)	Н/Д	29.03, 00:27
	3–5 км на Сх	зафіксувала	10	Н/Д боєприпас	випущена(-й) угору (також зафіксовано камерою СММ на ДФС)	Н/Д	29.03, 00:34
	3–5 км на СхПдСх	зафіксувала	1	Н/Д боєприпас	Пн–Пд	Н/Д	29.03, 04:29
камера СММ у н. п. Чермалик (підконтрольний уряду, 77 км на Пд від Донецька)	2–4 км на ПдПдСх	зафіксувала	24	Н/Д боєприпас	ПнПнСх–ПдПдЗх	Н/Д	28.03, 19:48
камера СММ на Донецькій фільтрувальній станції (15 км на Пн від Донецька)	0,5–1 км на Пд	зафіксувала	16	вибух	невизначеного походження	Н/Д	28.03, 20:35
	0,5–1 км на Пд	зафіксувала	3	Н/Д боєприпас	Зх–Сх	Н/Д	28.03, 20:35
	0,8–1,5 км на ПдПдЗх	зафіксувала	3	Н/Д боєприпас	Зх–Сх	Н/Д	29.03, 02:30
	2–4 км на ПдПдЗх	зафіксувала	1	вибух	невизначеного походження	Н/Д	29.03, 04:15
	500–800 м на ПдПдЗх	зафіксувала	1	вибух	невизначеного походження (також зафіксовано камерою СММ на шахті «Октябрська»)	Н/Д	29.03, 05:35
	500–800 м на ПдПдЗх	зафіксувала	16	Н/Д боєприпас	ЗхПнЗх–СхПдСх	Н/Д	29.03, 05:41
	500–800 м на ПдПдЗх	зафіксувала	36	Н/Д боєприпас	ЗхПнЗх–СхПдСх	Н/Д	29.03, 05:42
	500–800 м на ПдПдЗх	зафіксувала	8	Н/Д боєприпас	ЗхПнЗх–СхПдСх	Н/Д	29.03, 05:43
	500–800 м на Пд	зафіксувала	26	Н/Д боєприпас	ЗхПнЗх–СхПдСх	Н/Д	29.03, 05:44
	500–800 м на Пд	зафіксувала	100	Н/Д боєприпас	ЗхПнЗх–СхПдСх	Н/Д	29.03, 05:45
	500–800 м на Пд	зафіксувала	21	Н/Д боєприпас	ЗхПнЗх–СхПдСх	Н/Д	29.03, 05:45
	500–800 м на Пд	зафіксувала	6	Н/Д боєприпас	ЗхПнЗх–СхПдСх	Н/Д	29.03, 05:46
	500–800 м на Пд	зафіксувала	8	Н/Д боєприпас	ЗхПнЗх–СхПдСх	Н/Д	29.03, 05:51
	500–800 м на Пд	зафіксувала	1	Н/Д боєприпас	ЗхПнЗх–СхПдСх	Н/Д	29.03, 05:57
камера СММ за 1,5 км на ПнСх від н. п. Гнугове (підконтрольний уряду, 90 км на Пд від Донецька)	2–4 км на СхПдСх	зафіксувала	9	Н/Д боєприпас	ПнПнСх–ПдПдЗх	Н/Д	28.03, 20:18
камера СММ у н. п. Красногорівка (підконтрольний уряду, 21 км на Зх від Донецька)	3–4 км на СхПдСх	зафіксувала	1	вибух	невизначеного походження	Н/Д	28.03, 22:17
	3–4 км на СхПдСх	зафіксувала	1	вибух	невизначеного походження	Н/Д	28.03, 22:18
камера СММ на КПВВ у н. п. Мар'їнка (підконтрольний уряду,	1–3 км на Пн	зафіксувала	1	вибух	невизначеного походження	Н/Д	28.03, 21:06
	1–3 км на Пн	зафіксувала	1	вибух	невизначеного походження	Н/Д	28.03, 21:11
	1–3 км на Пн	зафіксувала	1	вибух	невизначеного походження	Н/Д	28.03, 21:15

Місце розміщення СММ	Місце події	Спосіб	К-ть	Спостереження	Опис	Озброєння	Дата, час
23 км на ПдЗх від Донецька)	3–5 км на ПнПнЗх	зафіксувала	1	вибух	невизначеного походження	Н/Д	28.03, 22:16
	3–5 км на ПнПнЗх	зафіксувала	4	вибух	невизначеного походження	Н/Д	28.03, 22:17
	3–5 км на ПнПнЗх	зафіксувала	1	вибух	невизначеного походження	Н/Д	28.03, 22:18
	1–3 км на ПнПнСх	зафіксувала	2	Н/Д боєприпас	Сх–Зх	Н/Д	28.03, 22:18
камера СММ на шахті «Октябрська» (непідконтрольна уряду, 9 км на ПнЗх від центру Донецька)	2–4 км на ПнСх	зафіксувала	1	вибух	невизначеного походження	Н/Д	28.03, 19:36
	2–4 км на ПнСх	зафіксувала	1	вибух	невизначеного походження	Н/Д	28.03, 20:28
	2–4 км на ПнПнСх	зафіксувала	1	Н/Д боєприпас	ЗхПнЗх–СхПдСх	Н/Д	28.03, 23:49
	2–4 км на ПнПнСх	зафіксувала	1	Н/Д боєприпас	ЗхПнЗх–СхПдСх	Н/Д	28.03, 23:57
	2–4 км на ПнСх	зафіксувала	2	вибух	невизначеного походження	Н/Д	29.03, 00:02
	1–3 км на ПнПнСх	зафіксувала	3	Н/Д боєприпас	ЗхПнЗх–СхПдСх	Н/Д	29.03, 02:51
	4–6 км на Пн	зафіксувала	1	вибух	невизначеного походження	Н/Д	28.03, 19:16
камера СММ за 1 км на ПдЗх від н. п. Широкине (100 км на Пд від Донецька)	5–7 км на Пн	зафіксувала	1	спалах дульного полум'я		Н/Д	28.03, 23:06
	5–7 км на Пн	зафіксувала	1	Н/Д боєприпас	Зх–Сх	Н/Д	28.03, 23:06
	5–7 км на Пн	зафіксувала	1	вибух	вибух у повітрі	Н/Д	28.03, 23:06
	5–7 км на Пн	зафіксувала	1	Н/Д боєприпас	Зх–Сх	Н/Д	28.03, 23:11
	5–7 км на Пн	зафіксувала	15	Н/Д боєприпас	СхПдСх–ЗхПнЗх	Н/Д	28.03, 23:17
	5–7 км на Пн	зафіксувала	1	Н/Д боєприпас	Сх–Зх	Н/Д	28.03, 23:21
	5–7 км на Пн	зафіксувала	1	Н/Д боєприпас	Зх–Сх	Н/Д	29.03, 01:18
	5–7 км на Пн	зафіксувала	1	вибух	вибух у повітрі	Н/Д	29.03, 01:18
	4–6 км на Пн	зафіксувала	4	Н/Д боєприпас	Сх–Зх	Н/Д	29.03, 01:47
	4–6 км на Пн	зафіксувала	1	спалах дульного полум'я		Н/Д	29.03, 01:47
	н. п. Стила (непідконтрольний уряду, 34 км на Пд від Донецька)	1–2 км на СхПнСх	чули	6	вибух	невизначеного походження	Н/Д
приблизно 2 км на Сх від н. п. Богданівка (підконтрольний уряду, 41 км на ПдЗх від Донецька)	4–5 км на ПдСх	чули	3	черга	за оцінкою, за межами ділянки розведення в районі Петрівського	великокаліберний кулемет	29.03, 12:10
н. п. Світлодарськ (підконтрольний уряду, 57 км на ПнСх від Донецька)	1–3 км на ПдЗх	чули	6	постріл		стрілецька зброя	28.03, 21:37
	1–3 км на ПдЗх	чули	1	черга		стрілецька зброя	28.03, 21:37
	1–3 км на ПдЗх	чули	3	постріл		стрілецька зброя	28.03, 22:11
	1–3 км на ПдЗх	чули	12	черга		стрілецька зброя	28.03, 22:11
	2–5 км на ПдЗх	чули	5	черга		великокаліберний кулемет	28.03, 22:13
	1–3 км на ПдЗх	чули	4	постріл		стрілецька зброя	28.03, 22:46
	3–5 км на ПдСх	чули	1	вибух	невизначеного походження	Н/Д	28.03, 22:56
	3–5 км на ПдСх	чули	12	черга		великокаліберний кулемет	28.03, 22:56
	3–5 км на ПдСх	чули	17	черга		великокаліберний кулемет	28.03, 23:01
	3–5 км на ПдСх	чули	9	черга		великокаліберний кулемет	28.03, 23:06
	3–5 км на ПдСх	чули	7	черга		великокаліберний кулемет	28.03, 23:15
	3–5 км на ПдСх	чули	4	черга		великокаліберний кулемет	28.03, 23:17
	3–5 км на ПдСх	чули	14	черга		великокаліберний кулемет	28.03, 23:22
	3–5 км на ПдСх	чули	8	черга		великокаліберний кулемет	28.03, 23:30
	3–5 км на ПдСх	чули	18	черга		великокаліберний кулемет	28.03, 23:56–23:58
	3–5 км на ПдПдЗх	чули	3	черга		великокаліберний кулемет	29.03, 15:08
3–5 км на ПдПдЗх	чули	1	вибух	невизначеного походження	Н/Д	29.03, 15:15	
4–6 км на ПдЗх	чули	1	вибух	невизначеного походження	Н/Д	29.03, 15:38	
камера СММ у н. п. Кряківка (підконтрольний уряду, 38 км на ПнЗх від Луганська)	3–5 км на Пд	зафіксувала	1	вибух	невизначеного походження	Н/Д	28.03, 19:08
	3–5 км на Пд	зафіксувала	1	вибух	невизначеного походження	Н/Д	28.03, 19:44
камера СММ на Пн околиці н. п. Попасна	3–5 км на Сх	зафіксувала	1	Н/Д боєприпас	ПдЗх–ПнСх	Н/Д	28.03, 20:18
	3–5 км на Сх	зафіксувала	1	вибух	вибух у повітрі (після попередньої події)	Н/Д	28.03, 20:18

Місце розміщення СММ	Місце події	Спосіб	К-ть	Спостереження	Опис	Озброєння	Дата, час
(підконтрольний уряду, 69 км на Зх від Луганська)	3–5 км на Сх	зафіксувала	1	освітлювальна ракета		Н/Д	29.03, 02:22
камера СММ у н. п. Золоте (підконтрольний уряду, 60 км на Зх від Луганська)	3–5 км на Сх	зафіксувала	3	вибух	невизначеного походження (за оцінкою, за межами ділянки розведення)	Н/Д	28.03, 19:05
	3–5 км на Сх	зафіксувала	2	вибух	невизначеного походження (за оцінкою, за межами ділянки розведення)	Н/Д	28.03, 19:06
	3–5 км на Сх	зафіксувала	1	освітлювальна ракета	випущений(-а) вгору (за оцінкою, за межами ділянки розведення)	Н/Д	28.03, 19:27
	3–5 км на СхПнСх	зафіксувала	3	Н/Д боєприпас	ПнЗх–ПдСх (за оцінкою, за межами ділянки розведення)	Н/Д	28.03, 22:14
	3–5 км на СхПнСх	зафіксувала	11	Н/Д боєприпас	ПнЗх–ПдСх (за оцінкою, за межами ділянки розведення)	Н/Д	28.03, 22:15
Пн околиця н. п. Золоте (підконтрольний уряду, 60 км на Зх від Луганська)	4–6 км на СхПдСх	чули	9	черга	за оцінкою, за межами ділянки розведення	великокаліберний кулемет	29.03, 09:50–09:51
300 м на Пн від ділянки розведення в районі н. п. Золоте (підконтрольний уряду, 60 км на Зх від Луганська)	3–5 км на Сх	чули	1	вибух	невизначеного походження (за оцінкою, за межами ділянки розведення)	Н/Д	29.03, 10:22
2,5 км на Сх від н. п. Золоте-2 (Карбоніт; підконтрольний уряду, 62 км на Зх від Луганська)	5–7 км на Сх	чули	1	вибух	невизначеного походження	Н/Д	29.03, 13:55

## Мапа Донецької та Луганської областей<sup>11</sup>



<sup>11</sup> За рішенням Постійної ради №1117 від 21 березня 2014 року, СММ базується в десяти містах на всій території України (Херсон, Одеса, Львів, Івано-Франківськ, Харків, Донецьк, Дніпро, Чернівці, Луганськ і Київ). Ця мапа східної України призначена для ілюстративних цілей. На ній вказані населені пункти, згадані у звіті, а також ті, де є офіси СММ (моніторингові команди, патрульні центри і передові патрульні бази) в Донецькій і Луганській областях. (Червоним кольором виділено передову патрульну базу, з якої співробітники СММ були тимчасово передислоковані починаючи з 27 вересня 2016 року згідно з рекомендаціями експертів із безпеки з деяких держав-учасниць ОБСЄ та з урахуванням вимог СММ щодо безпеки. Місія використовує ці приміщення у світлу пору доби, а також патрулює в цьому населеному пункті вдень).