

Щоденний звіт № 73/2020

від 27 березня 2020 року¹

Короткий виклад

- У Донецькій і Луганській областях СММ констатувала збільшення кількості порушень режиму припинення вогню, якщо порівнювати з попереднім звітним періодом.
- За оцінкою, у напрямку безпілотного літального апарата (БПЛА) СММ малого радіуса дії стріляли зі стрілецької зброї у той час, коли він пролітав над районами неподалік Станиці Луганської (Луганська область).
- Місія і далі здійснювала моніторинг ситуації на ділянках розведення сил і засобів у районах Станиці Луганської, Золотого й Петрівського. БПЛА СММ зафіксував осіб у камуфляжному одязі безпосередньо на ділянці розведення в районі Петрівського та на її краю.
- Спостерігачі знову бачили протипіхотну міну поблизу Молодіжного, у тому районі, де раніше вже була вилучена протипіхотна міна.
- За спостереженнями СММ, контрольний пункт в'їзду-виїзду (КПВВ) поблизу Станиці Луганської, а також два блокпости збройних формувань у Донецькій та Луганській областях залишалися зачиненими і через них не пропускали цивільне населення.
- Місія сприяла встановленню локального режиму припинення вогню та здійснювала моніторинг його дотримання для уможливлення проведення ремонтних робіт на об'єктах водопостачання у Красному Лимані та облаштування лінії електропередачі біля Майорська.
- Спостерігачі зауважили, що Донецька фільтрувальна станція не працювала з огляду на відсутність гарантій безпеки для працівників станції.
- На КПВВ та відповідних блокпостах, СММ і далі стикалася з обмеженнями свободи пересування на блокпостах збройних формувань під час спроби перетину з невідконтрольних урядові районів до підконтрольних біля Станиці Луганської та з підконтрольних урядові районів до невідконтрольних поблизу Оленівки, Горлівки та Верхньошироківського*.

¹ На основі інформації, що надійшла від моніторингових команд станом на 19:30 26 березня 2020 року (за східноєвропейським часом).

Порушення режиму припинення вогню²



² Більш детальну інформацію про всі випадки порушення режиму припинення вогню, а також мапи Донецької та Луганської областей, де відмічені всі місця, згадані у звіті, представлено в додатку.

³ Зокрема вибухи.

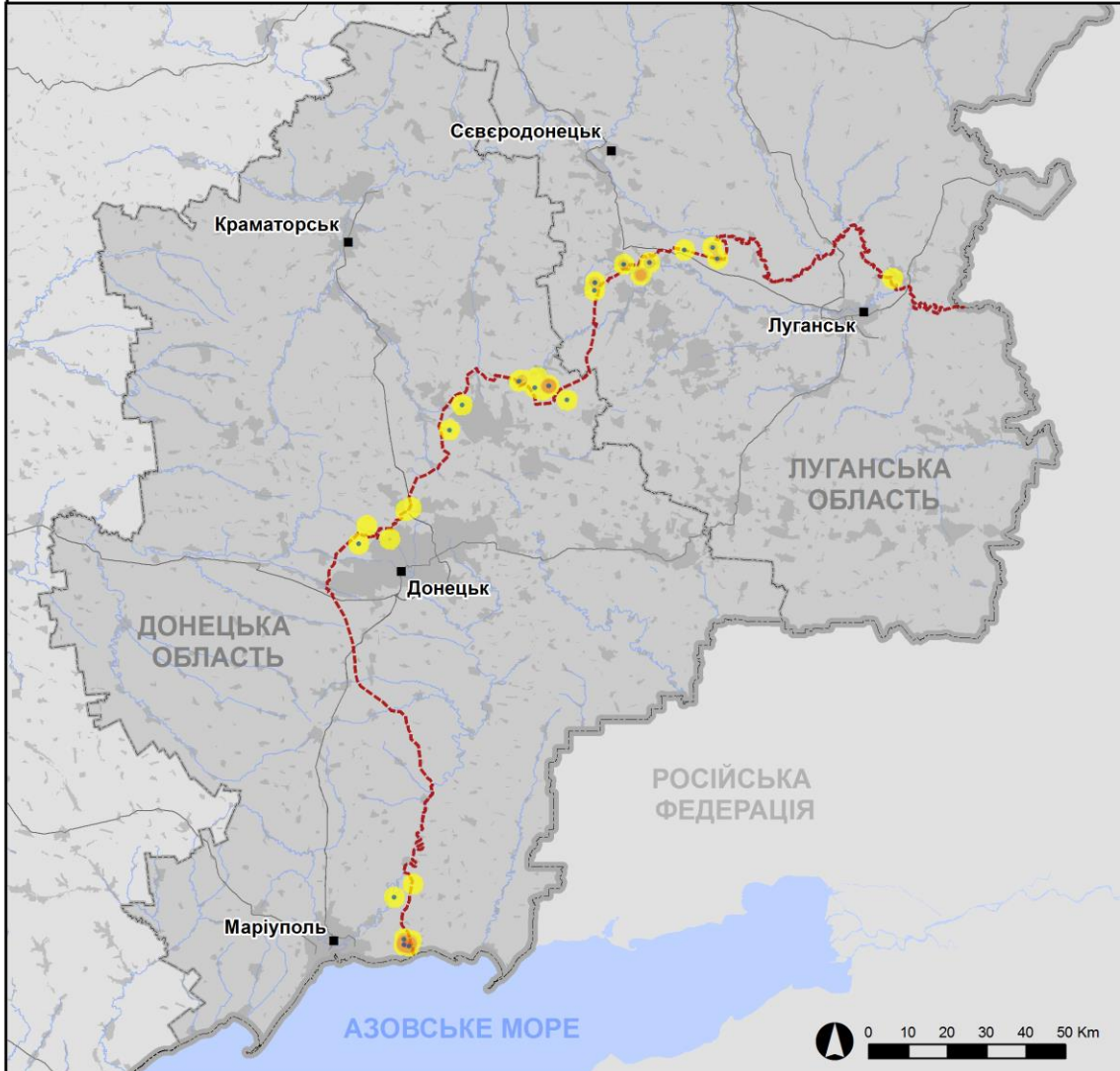
⁴ Зокрема внаслідок вогню з озброєння невстановленого типу.

Мапа зафіксованих порушень режиму припинення вогню



Організація з безпеки та співробітництва в Європі
Спеціальна моніторингова місія в Україні

Зафіксовані СММ порушення режиму припинення вогню 26 березня 2020 р.



Концентрація порушень режиму припинення вогню

- Висока
- Середня
- Низька
- Вибух
- Населений пункт
- Лінія зіткнення (орієнт.)

Джерела: адміністративні кордони — УКГП ООН; дороги, річки — проект OpenStreetMap; море — VLIZ (2005).
Акваторії МГО, інше — ОБСЄ.

Система координат: WGS 1984 UTM Zone 37N

Ця мапа надається винятково для наочності.
Відсутність помилок у мапі не гарантується,
а її зміст не означає, що СММ ОБСЄ
затверджує або ухвалює офіційний статус мапи.

© СММ ОБСЄ 2019 Не дозволяється використовувати,
копіювати, відтворювати, передавати, транслювати,
продавати, ліцензувати або застосовувати
без попереднього дозволу з боку ОБСЄ
у письмовому вигляді.
Створено: 27/03/2020

У Донецькій області Місія констатувала збільшення кількості порушень режиму припинення вогню, тимчасом зафіксувавши менше вибухів (приблизно 50), якщо порівнювати з [попереднім звітним періодом](#) (близько 85 вибухів). Більшість порушень режиму припинення вогню зафіксовано в районах на північ від н. п. Широкино (підконтрольний урядові, 100 км на південь від Донецька) і на південний схід від н. п. Світлодарськ (підконтрольний урядові, 57 км на північний схід від Донецька).

У Луганській області СММ констатувала збільшення кількості порушень режиму припинення вогню, зафіксувавши також більше вибухів (приблизно 60), якщо порівнювати з [попереднім звітним періодом](#) (близько 40 вибухів). Більшість порушень режиму припинення вогню зафіксовано в районах на схід від н. п. Золоте-5 (Михайлівка; непідконтрольний урядові, 58 км на захід від Луганська) та на південний схід від н. п. Попасна (підконтрольний урядові, 69 км на захід від Луганська), де зафіксовано понад половину вибухів.

Вогонь зі стрілецької зброї, за оцінкою, в напрямку БПЛА СММ неподалік Станиці Луганської

Керуючи польотом безпілотного літального апарата (БПЛА) малого радіуса дії над районами біля н. п. Станиця Луганська (підконтрольний урядові, 16 км на північний схід від Луганська), спостерігачі чули 2 черги зі стрілецької зброї приблизно за 300–400 м на південно-південний захід. За їхньою оцінкою, вогонь було спрямовано на БПЛА, що на той момент пролітав на відстані 200 м на захід від місця перебування патруля. Спостерігачі приземлили БПЛА (без ушкоджень) та залишили цей район*.

Ділянки розведення в районі Станиці Луганської, Золотого і Петрівського⁵

26 березня на ділянці розведення в районі Станиці Луганської, за спостереженнями СММ, перебували 13 членів збройних формувань (із нарукавними пов'язками з написом «СЦКК») між новим прольотом мосту біля Станиці Луганської (15 км на північний схід від Луганська) та блокпостом збройних формувань південніше мосту.

23 березня на ділянці розведення в районі н. п. Золоте (підконтрольний урядові, 60 км на захід від Луганська) БПЛА СММ малого радіуса дії виявив бронеавтомобіль, що рухався на схід у напрямку з н. п. Катеринівка (підконтрольний урядові, 64 км на захід від Луганська). Увечері 25 та в ніч на 26 березня камера СММ у Золотому зафіксувала 2 вибухи невизначеного походження та 12 невизначених боєприпасів, що пролетіли орієнтовно за 1,5–3 км на схід (за оцінкою, поза ділянкою розведення, однак у межах 5 км від її краю).

26 березня, перебуваючи у двох місцях поблизу ділянки розведення, спостерігачі чули 18 вибухів невизначеного походження та 28 пострілів зі стрілецької зброї (за оцінкою, всі поза ділянкою розведення, однак у межах 5 км від її краю). Упродовж дня біля південного краю ділянки розведення в районі Золотого, за спостереженнями СММ, перебували 4 члени збройних формувань (із нарукавними пов'язками з написом «СЦКК»).

⁵ Розведення передбачено Рамковим рішенням Тристоронньої контактної групи про розведення сил і засобів від 21 вересня 2016 року.

24 березня БПЛА СММ малого радіуса дії виявив [раніше зафіксовану](#) протитанкову міну на північ від північного краю ділянки розведення в районі н. п. Петрівське (непідконтрольний урядові, 41 км на південь від Донецька). За межами ділянки розведення той же БПЛА знову зафіксував 27 протитанкових мін (що є частиною більшого мінного поля), установлених у полі за 10 м на північ від дороги, що веде з н. п. Богданівка (підконтрольний урядові, 41 км на південний захід від Донецька) до н. п. Вікторівка (непідконтрольний урядові, 42 км на південний захід від Донецька) (для ознайомлення з попередніми результатами спостереження в цьому районі див. [Щоденний звіт СММ від 21 березня 2020 року](#)). Приблизно за 180 м на південь від цієї дороги БПЛА знову виявив 150 мін, що, за оцінкою, є частиною мінного поля, про яке повідомлялося [раніше](#), яке простягнулося приблизно на 350 м у південному напрямку в межах ділянки розведення. За оцінкою, усі ці міні належать Збройним силам України.

25 березня БПЛА СММ малого радіуса дії зафіксував особу в зеленому одязі, яка копала у траншеї південно-східному краї ділянки розведення, та ще 4 осіб (при чому в одній була довгоствольна зброя) всередині траншеї на східному краї ділянки розведення.

За межами ділянки розведення той же БПЛА знову зафіксував 16 протитанкових мін південніше дороги, що веде з Петрівського до Вікторівки; щонайменше 50 протитанкових мін у 2 ряди в полях приблизно за 200 м на схід від ділянки розведення та вкотре ще 2 протитанкові міни за 40 м на схід від ділянки розведення. Усі згадані міни, за оцінкою, належать збройним формуванням (для ознайомлення з попередніми результатами спостереження в цьому районі див. щоденні звіти СММ від [4 грудня 2019 року](#) та [7 лютого 2020 року](#)).

Увечері 25 березня БПЛА СММ дальнього радіуса дії зафіксував 2 осіб у межах ділянки розведення приблизно за 700 м на південь від її північного краю та орієнтовно за 2,1 км на схід від її західного краю, неподалік колишніх позицій Збройних сил України.

Упродовж дня 26 березня, ведучи спостереження біля ділянки розведення, члени патруля СММ відзначили там спокійну ситуацію.

Відведення озброєння

СММ продовжувала здійснювати моніторинг відведення озброєння, передбаченого Меморандумом, а також Комплексом заходів і Доповненням до нього.

Місія зафіксувала 1 одиницю озброєння, розміщену з порушенням ліній відведення в підконтрольному урядові районі Луганської області (детальніше див. таблицю нижче).

Ознаки військової присутності та присутності військового типу в зоні безпеки⁶

СММ зафіксувала бойові броньовані машини, зокрема в житлових кварталах та поблизу них, у підконтрольних урядові районах Донецької та Луганської областей (детальніше див. таблицю нижче).

⁶ Згадана в цьому розділі техніка не підпадає під дію Мінських угод щодо відведення озброєння.

Окрім цього, 25 березня БПЛА СММ дальнього радіуса дії зафіксував бойову машину піхоти (БМП-1) на ділянці між передовими позиціями Збройних сил України неподалік н. п. Оріхове (підконтрольний урядові, 57 км на північний захід від Луганська) та передовими позиціями збройних формувань біля н. п. Голубівське (непідконтрольний урядові, 51 км на захід від Луганська).

Того ж дня інший БПЛА СММ дальнього радіуса дії [вкотре](#) зафіксував активну радіолокаційну станцію (1РЛ134 «Дунай») та радіостанцію (Р-161-А2М) неподалік н. п. Вербова Балка (непідконтрольний урядові, 28 км на південний схід від Донецька).

26 березня на східній околиці Попасної спостерігачі бачили, як на відстані близько 3–5 м від них пролітав міні-БПЛА (за оцінкою, модель «Mavic»). Водночас пультом управління цим БПЛА керували військовослужбовці Збройних сил України.

Протипіхотна міна поблизу Молодіжного

25 та 26 березня на відстані близько 10 м на північ від автодороги Т0504 спостерігачі [знову](#) зафіксували протипіхотну міну (МОН-200) на ділянці біля н. п. Молодіжне (непідконтрольний урядові, 63 км на захід від Луганська), де раніше повідомлялося про вилучення протипіхотної міни.

Запобіжні заходи у зв'язку зі спалахом COVID-19

26 березня спостерігачі зауважили, що контрольний пункт в'їзду-виїзду (КПВВ) на північному краю ділянки розведення в районі Станиці Луганської, а також блокпости збройних формувань на південь від мосту поблизу Станиці Луганської та біля н. п. Оленівка (непідконтрольний урядові, 23 км на південний захід від Донецька) залишалися закритими; на місцях не зафіксовано руху в жодному напрямку*.

Зусилля СММ зі сприяння проведенню ремонтних робіт на життєво важливих об'єктах цивільної інфраструктури

Місія сприяла встановленню локального режиму припинення вогню та здійснювала моніторинг його дотримання для уможливлення проведення ремонтних робіт на об'єктах водопостачання в н. п. Красний Лиман (непідконтрольний урядові, 30 км на північний захід від Луганська) та облаштування лінії електропередачі біля КПВВ у районі н. п. Майорськ (підконтрольний урядові, 45 км на північний схід від Донецька).

СММ і далі здійснювала моніторинг безпекової ситуації в районі Донецької фільтрувальної станції (ДФС; 15 км на північ від Донецька). Представники КП «Компанія «Вода Донбасу» повідомили СММ, що станція, як і раніше, не працюватиме того дня в очікуванні відновлення забезпечення гарантій безпеки для безпечного проїзду працівників (для ознайомлення з попередніми результатами спостереження див. [Щоденний звіт СММ від 26 березня 2020 року](#)).

СММ продовжувала стежити за ситуацією в Херсоні, Одесі, Львові, Івано-Франківську, Харкові, Дніпрі, Чернівцях та Києві.

***Обмеження свободи пересування та інші перешкоди у виконанні мандата СММ**

Робота з моніторингу та свобода пересування СММ обмежені загрозами у сфері безпеки, включаючи ризики, пов'язані з наявністю мін і невибухлих боєприпасів, а також іншими перешкодами, які щодня змінюються. Мандат СММ передбачає вільний і безпечний доступ по всій Україні. Усі підписанти Комплексу заходів погодилися з необхідністю вільного та безпечного доступу, а також із тим, що обмеження свободи пересування СММ є порушенням і що на такі порушення необхідно швидко реагувати. Вони також дійшли згоди, що Спільний центр з контролю та координації (СЦКК) повинен сприяти такому реагуванню та здійснювати загальну координацію робіт з розмінування. Однак збройні формування в окремих районах Донецької та Луганської областей часто відмовляють СММ у доступі до районів, прилеглих до непідконтрольних урядові ділянок кордону України (наприклад, див. [Щоденний звіт СММ від 24 березня 2020 року](#)). Діяльність СММ у Донецькій та Луганській областях, як і раніше, залишалася обмеженою після того, як [23 квітня 2017 року поблизу Пришиба стався інцидент, який призвів до загибелі людини](#). Унаслідок цього спроможність Місії вести спостереження залишалася обмеженою.

Заборона доступу:

- На блокпості за 200 м на південь від мосту біля Станиці Луганської (15 км на північний схід від Луганська) член збройних формувань [знову](#) відмовив патрулю Місії у проході в напрямку підконтрольних урядові районів, посилаючись на «накази від керівництва» (див. також [Оперативний звіт СММ № 5/2020](#)).
- На блокпості, розташованому на захід від н. п. Верхньошироківське (кол. Октябрь; непідконтрольний урядові, 85 км на південь від Донецька), троє членів збройних формувань (двоє з яких були озброєні) [вкотре](#) заборонили патрулю Місії проїзд до непідконтрольних урядові районів.
 - На блокпості біля н. п. Горлівка (непідконтрольний урядові, 39 км на північний схід від Донецька) двоє озброєних членів збройних формувань відмовили патрулю Місії у проїзді до непідконтрольних урядові районів, посилаючись на «обмеження через карантин» (див. також [Оперативний звіт СММ № 5/2020](#)).
 - На блокпості поблизу н. п. Оленівка (непідконтрольний урядові, 23 км на південний захід від Донецька) озброєний член збройних формувань [знову](#) відмовив патрулю Місії у проїзді до непідконтрольних урядові районів, посилаючись на те, що «пункт пропуску закритий».

Регулярні обмеження на ділянках розведення сил і засобів та через міни/невибухлі боєприпаси:

- Не здійснивши суцільного розмінування, вилучення невибухлих боєприпасів та усунення інших перешкод, сторони і далі відмовляли СММ у необмеженому доступі, а також у можливості пересуватися окремими дорогами, які раніше були визначені як важливі для здійснення Місією ефективного моніторингу та для пересування цивільних осіб.

Затримка:

- На блокпості в районі н. п. Жабуньки (непідконтрольний урядові, 9 км на північний захід від Донецька) озброєний член збройних формувань дозволив патрулю СММ проїхати лише після приблизно годинної затримки.

Інші перешкоди:

- Керуючи польотом міні-БПЛА поблизу н. п. Станиця Луганська (підконтрольний урядові, 16 км на північний схід від Луганська), спостерігачі чули 2 черги зі стрілецької зброї. За їхньою оцінкою, вогонь було спрямовано на БПЛА (див. вище).

Таблиця озброєння
Озброєння, розміщене з порушенням ліній відведення

| Дата | К-ть одиниць озброєння | Вид озброєння | Місце | Джерело спостереження |
|-------------------------------------|------------------------|---|---|-----------------------|
| підконтрольні урядові райони | | | | |
| 25.03.2020 | 1 | зенітна самохідна установка (2К22 «Тунгуска») | в н. п. Попасна (69 км на захід від Луганська); рухалася на південний захід | камера СММ |

Озброєння, розміщене за лініями відведення, але за межами виділених місць зберігання озброєння

| Дата | К-ть одиниць озброєння | Вид озброєння | Місце | Джерело спостереження |
|---------------------------------------|------------------------|--|---|----------------------------|
| непідконтрольні урядові райони | | | | |
| 25.03.2020 | 21 | танк (невстановленого типу) | на полігоні біля н. п. Мирне (28 км на південний захід від Луганська) на тому ж полігоні БПЛА зафіксував 57 бойових машин піхоти ⁷ | БПЛА дальнього радіуса дії |
| | 18 | буксирувана гаубиця (Д-30 «Жаба», 122 мм) | | |
| | 8 | самохідна гаубиця (2С1 «Гвоздика», 122 мм) | | |

Таблиця ознак військової присутності та присутності військового типу в зоні безпеки⁸

| Дата | К-ть | Вид | Місце | Джерело спостереження |
|---------------------------------------|------|--|--|----------------------------|
| підконтрольні урядові райони | | | | |
| 25.03.2020 | 3 | бойова броньована машина | у житловому районі н. п. Піски (11 км на північний захід від Донецька) та біля нього | БПЛА дальнього радіуса дії |
| | 1 | броньована розвідувально-дозорна машина (БРДМ-2) | | |
| | 1 | бойова броньована машина | | |
| | 3 | ймовірно бойова машина піхоти (БМП-1) | | |
| | 2 | бойова машина піхоти (БМП-2) | | |
| | 1 | бронетранспортер (БТР-80) | | |
| непідконтрольні урядові райони | | | | |
| 25.03.2020 | 1 | бойова броньована машина | неподалік н. п. Сентянівка (кол. Фрунзе, 44 км на захід від Луганська) | БПЛА дальнього радіуса дії |
| | 2 | бойова машина піхоти (БМП-1 — 1 од., типу БМП — 2 од.) | південніше н. п. Стила (34 км на південь від Донецька) | |
| | 1 | ймовірно бойова броньована машина | у н. п. Петрівське (41 км на південь від Донецька) | |

⁷ Згадані в цьому розділі бойові машини піхоти не підпадають під дію Мінських угод щодо відведення озброєння.

⁸ Згадана в цьому розділі техніка не підпадає під дію Мінських угод щодо відведення озброєння.

Таблиця порушень режиму припинення вогню станом на 26 березня 2020 року⁹

| Місце розміщення СММ | Відстань і напрямок | Спосіб | К-ть | Спостереження | Опис | Озброєння | Дата і час |
|---|---------------------|-------------|-------------------------|--------------------------|--------------------------|--------------|--------------|
| Камера СММ у н. п. Авдіївка (підконтрольний уряду, 17 км на Пн від Донецька) | 2-4 км на СхПдСх | зафіксувала | 1 | Н/Д боєприпас | ПнСх-ПдЗх | Н/Д | 25.03, 19:13 |
| | 2-4 км на СхПдСх | зафіксувала | 2 | Н/Д боєприпас | ПнСх-ПдЗх | Н/Д | 25.03, 19:14 |
| | 2-4 км на СхПдСх | зафіксувала | 2 | Н/Д боєприпас | ПдПдЗх-ПнПнСх | Н/Д | 25.03, 19:35 |
| | 2-4 км на СхПдСх | зафіксувала | 1 | Н/Д боєприпас | ПнСх-ПдЗх | Н/Д | 25.03, 20:06 |
| Камера СММ на Донецькій фільтрувальній станції (15 км на Пн від Донецька) | 0,5-1,5 км на Пд | зафіксувала | 1 | Н/Д боєприпас | Зх-Сх | Н/Д | 25.03, 21:37 |
| Камера СММ на КПВВ біля н. п. Пишевик (підконтрольний урядові, 84 км на Пд від Донецька) | 2-4 км на СхПнСх | зафіксувала | 3 | Н/Д боєприпас | Пн-Пд | Н/Д | 25.03, 22:30 |
| Камера СММ за 1 км на ПдЗх від н. п. Широкине (підконтрольний урядові, 100 км на Пд від Донецька) | 4-6 км на Пн | зафіксувала | 3 | Н/Д боєприпас | випущений(-а) вгору | Н/Д | 25.03, 19:17 |
| | 2-6 км на Пн | зафіксувала | 1 | Н/Д боєприпас | Зх-Сх | Н/Д | 25.03, 19:17 |
| | 4-6 км на Пн | зафіксувала | 1 | Н/Д боєприпас | Сх-Зх | Н/Д | 25.03, 19:48 |
| | 4-6 км на Пн | зафіксувала | 2 | вибух | невизначеного походження | Н/Д | 25.03, 19:51 |
| | 4-6 км на ПнПнСх | зафіксувала | 1 | Н/Д боєприпас | Зх-Сх | Н/Д | 25.03, 20:18 |
| | 4-6 км на Пн | зафіксувала | 1 | освітлювальна ракета | СхПнСх-ЗхПдЗх | Н/Д | 25.03, 20:29 |
| | 4-6 км на Пн | зафіксувала | 1 | Н/Д боєприпас | Сх-Зх | Н/Д | 25.03, 20:29 |
| | 4-6 км на Пн | зафіксувала | 1 | черга | Сх-Зх | Н/Д | 25.03, 20:41 |
| | 4-6 км на Пн | зафіксувала | 1 | Н/Д боєприпас | Сх-Зх | Н/Д | 25.03, 20:52 |
| | 4-6 км на Пн | зафіксувала | 1 | Н/Д боєприпас | випущений(-а) вгору | Н/Д | 25.03, 20:52 |
| | 4-6 км на Пн | зафіксувала | 1 | вибух | невизначеного походження | Н/Д | 25.03, 20:54 |
| | 4-6 км на ПнПнСх | зафіксувала | 1 | Н/Д боєприпас | Сх-Зх | Н/Д | 25.03, 21:16 |
| | 4-6 км на Пн | зафіксувала | 2 | спалах дульного полум'я | | Н/Д | 25.03, 21:16 |
| | 4-6 км на ПнПнСх | зафіксувала | 1 | Н/Д боєприпас | Зх-Сх | Н/Д | 25.03, 21:43 |
| | 4-6 км на ПнПнСх | зафіксувала | 3 | Н/Д боєприпас | Сх-Зх | Н/Д | 25.03, 21:43 |
| | 4-6 км на ПнПнСх | зафіксувала | 2 | Н/Д боєприпас | Зх-Сх | Н/Д | 25.03, 21:44 |
| | 4-6 км на ПнПнСх | зафіксувала | 2 | Н/Д боєприпас | Сх-Зх | Н/Д | 25.03, 21:45 |
| | 4-6 км на Пн | зафіксувала | 3 | Н/Д боєприпас | Сх-Зх | Н/Д | 25.03, 22:46 |
| | 4-6 км на Пн | зафіксувала | 2 | Н/Д боєприпас | Сх-Зх | Н/Д | 25.03, 22:47 |
| | 4-6 км на ПнПнСх | зафіксувала | 1 | Н/Д боєприпас | Сх-Зх | Н/Д | 25.03, 22:52 |
| | 4-6 км на ПнПнСх | зафіксувала | 1 | Н/Д боєприпас | Сх-Зх | Н/Д | 25.03, 22:56 |
| | 4-6 км на ПнПнСх | зафіксувала | 3 | Н/Д боєприпас | Сх-Зх | Н/Д | 25.03, 23:17 |
| | 2-5 км на ПнПнСх | зафіксувала | 2 | Н/Д боєприпас | Сх-Зх | Н/Д | 25.03, 23:25 |
| 2-5 км на ПнПнСх | зафіксувала | 2 | Н/Д боєприпас | Сх-Зх | Н/Д | 26.03, 00:08 | |
| 2-5 км на ПнПнСх | зафіксувала | 1 | Н/Д боєприпас | випущений(-а) вгору | Н/Д | 26.03, 00:08 | |
| 2-5 км на ПнПнСх | зафіксувала | 1 | спалах дульного полум'я | | Н/Д | 26.03, 00:08 | |
| 2-5 км на Пн | зафіксувала | 1 | Н/Д боєприпас | Сх-Зх | Н/Д | 26.03, 00:26 | |
| 2-5 км на Пн | зафіксувала | 1 | Н/Д боєприпас | Сх-Зх | Н/Д | 26.03, 00:27 | |
| 2-5 км на Пн | зафіксувала | 1 | вибух | невизначеного походження | Н/Д | 26.03, 00:27 | |
| 2-5 км на Пн | зафіксувала | 1 | Н/Д боєприпас | Сх-Зх | Н/Д | 26.03, 00:29 | |

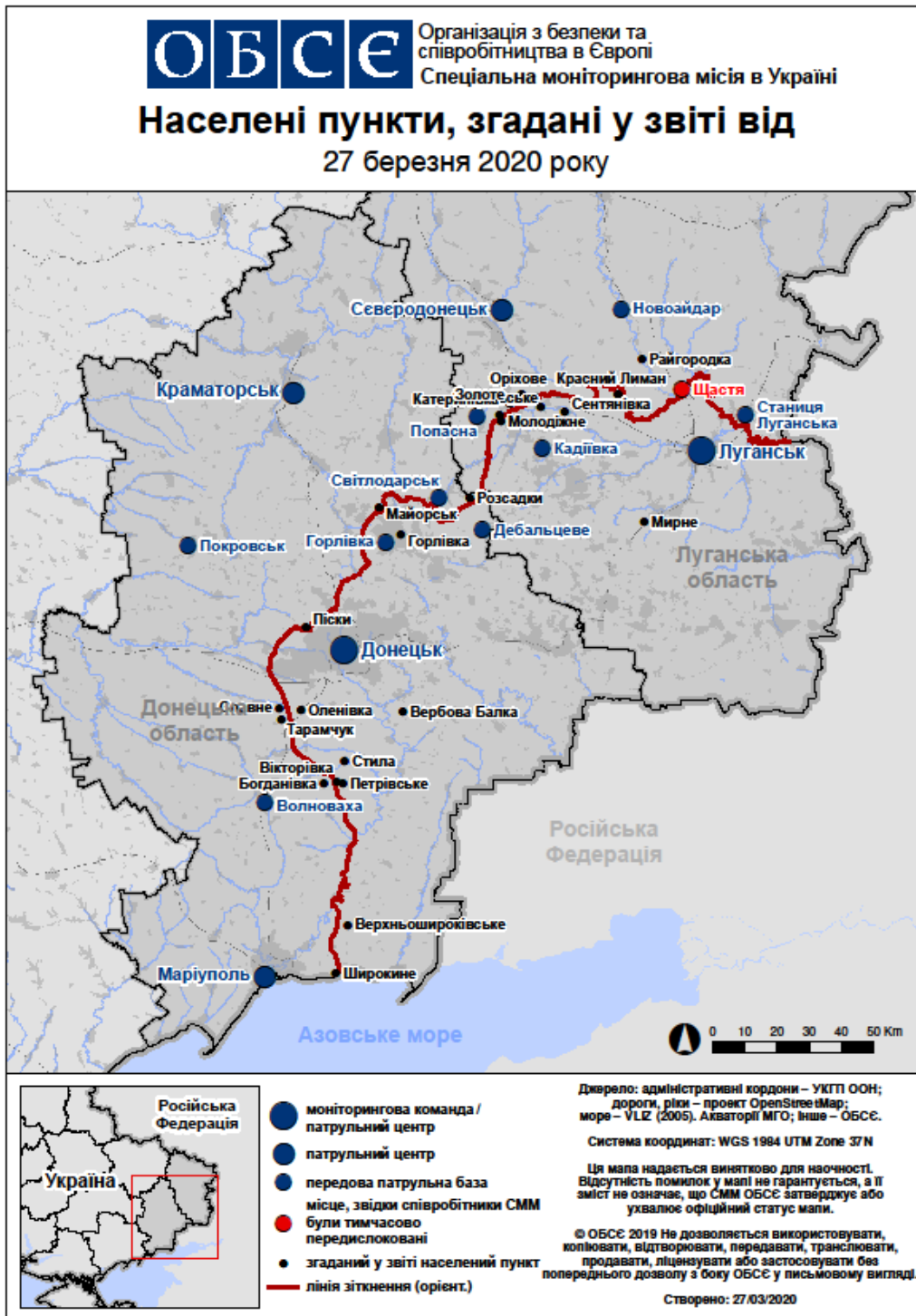
⁹ У таблиці вказані лише ті інциденти, які спостерігачі бачили/чули особисто або які були зафіксовані камерами СММ, а також ті випадки, які Місія оцінює як навчання з бойовою стрільбою, контрольовані підриви і т. д. Зазначені деталі, а саме: відстань, напрямок, тип зброї і т. д., базуються на оцінках, зроблених спостерігачами на місцях та спеціалістами з технічного моніторингу, і необов'язково завжди є точними. Напис «невідомо» (Н/Д) означає, що СММ не змогла підтвердити таку інформацію у зв'язку з відстанню, погодними умовами, технічними обмеженнями та/або з інших причин. Одні і ті ж самі, за оцінкою СММ, порушення режиму припинення вогню, зафіксовані паралельно декількома патрулями та/або камерами, відображаються в таблиці лише один раз.

| Місце розміщення СММ | Відстань і напрямок | Спосіб | К-ть | Спостереження | Опис | Озброєння | Дата і час |
|---|-----------------------|-------------|------|-------------------------|--------------------------|------------------|--------------------|
| | 2–5 км на Пн | зафіксувала | 1 | спалах дульного полум'я | | Н/Д | 26.03, 00:29 |
| | 2–5 км на ПнПнСх | зафіксувала | 2 | вибух | невизначеного походження | Н/Д | 26.03, 01:01 |
| | 2–5 км на ПнПнСх | зафіксувала | 1 | Н/Д боєприпас | Зх–Сх | Н/Д | 26.03, 01:01 |
| | 2–5 км на Пн | зафіксувала | 1 | Н/Д боєприпас | Сх–Зх | Н/Д | 26.03, 01:06 |
| | 2–5 км на Пн | зафіксувала | 5 | Н/Д боєприпас | Сх–Зх | Н/Д | 26.03, 01:32 |
| | 2–5 км на Пн | зафіксувала | 6 | Н/Д боєприпас | Сх–Зх | Н/Д | 26.03, 01:39 |
| | 2–5 км на Пн | зафіксувала | 1 | Н/Д боєприпас | Сх–Зх | Н/Д | 26.03, 01:52 |
| | 2–5 км на Пн | зафіксувала | 1 | вибух | невизначеного походження | Н/Д | 26.03, 02:20 |
| | 2–5 км на ПнПнСх | зафіксувала | 1 | Н/Д боєприпас | Сх–Зх | Н/Д | 26.03, 02:43 |
| | 2–5 км на ПнПнСх | зафіксувала | 1 | Н/Д боєприпас | Сх–Зх | Н/Д | 26.03, 02:50 |
| | 2–5 км на ПнПнСх | зафіксувала | 1 | Н/Д боєприпас | Сх–Зх | Н/Д | 26.03, 02:51 |
| | 2–5 км на ПнПнСх | зафіксувала | 1 | спалах дульного полум'я | | Н/Д | 26.03, 02:51 |
| | 2–5 км на ПнПнСх | зафіксувала | 2 | Н/Д боєприпас | Сх–Зх | Н/Д | 26.03, 02:52 |
| | 2–5 км на Пн | зафіксувала | 3 | Н/Д боєприпас | Сх–Зх | Н/Д | 26.03, 02:54 |
| | 2–5 км на ПнПнСх | зафіксувала | 1 | Н/Д боєприпас | Сх–Зх | Н/Д | 26.03, 02:55 |
| | 2–5 км на ПнПнСх | зафіксувала | 5 | Н/Д боєприпас | Сх–Зх | Н/Д | 26.03, 03:01 |
| | 2–5 км на Пн | зафіксувала | 4 | Н/Д боєприпас | Сх–Зх | Н/Д | 26.03, 03:05 |
| | 2–5 км на Пн | зафіксувала | 2 | Н/Д боєприпас | Сх–Зх | Н/Д | 26.03, 03:06 |
| | 2–5 км на Пн | зафіксувала | 4 | Н/Д боєприпас | Зх–Сх | Н/Д | 26.03, 03:08 |
| | 2–5 км на ПнПнСх | зафіксувала | 2 | Н/Д боєприпас | Сх–Зх | Н/Д | 26.03, 03:14 |
| | 2–5 км на ПнПнСх | зафіксувала | 6 | Н/Д боєприпас | Сх–Зх | Н/Д | 26.03, 03:15 |
| | 2–5 км на Пн | зафіксувала | 3 | Н/Д боєприпас | Сх–Зх | Н/Д | 26.03, 03:17 |
| | 2–5 км на ПнПнСх | зафіксувала | 3 | Н/Д боєприпас | Сх–Зх | Н/Д | 26.03, 03:33 |
| | 2–5 км на ПнПнСх | зафіксувала | 3 | Н/Д боєприпас | Сх–Зх | Н/Д | 26.03, 03:34 |
| | 2–5 км на Пн | зафіксувала | 1 | освітлювальна ракета | випущений(-а) вгору | Н/Д | 26.03, 03:40 |
| | 2–5 км на Пн | зафіксувала | 2 | Н/Д боєприпас | Сх–Зх | Н/Д | 26.03, 03:40 |
| | 2–5 км на Пн | зафіксувала | 1 | Н/Д боєприпас | Зх–Сх | Н/Д | 26.03, 03:49 |
| | 2–5 км на Пн | зафіксувала | 5 | Н/Д боєприпас | Сх–Зх | Н/Д | 26.03, 03:54 |
| | 2–5 км на Пн | зафіксувала | 1 | спалах дульного полум'я | | Н/Д | 26.03, 03:54 |
| Камера СММ у н. п. Світлодарськ (підконтрольний урядові, 57 км на ПнСх від Донецька) | 3–5 км на ЗхПдЗх | зафіксувала | 2 | Н/Д боєприпас | ПдПдСх–ПнПнЗх | Н/Д | 25.03, 21:24 |
| | 3–5 км на ЗхПдЗх | зафіксувала | 1 | вибух | невизначеного походження | Н/Д | 25.03, 22:23 |
| | 2–4 км на ЗхПдЗх | зафіксувала | 4 | Н/Д боєприпас | Пн–Пд | Н/Д | 26.03, 01:46 |
| | 2–4 км на ЗхПдЗх | зафіксувала | 6 | Н/Д боєприпас | ПдСх–ПнЗх | Н/Д | 26.03, 02:26 |
| Приблизно 2 км на ЗхПнЗх від н. п. Піски (підконтрольний уряду, 12 км на ПнЗх від Донецька) | 3–4 км на ПдПдЗх | чули | 2 | вибух | невизначеного походження | Н/Д | 26.03, 08:56 |
| | 1–2 км на ПнПнСх | чули | 4 | постріл | | стрілецька зброя | 26.03, 09:52 |
| Донецький залізничний вокзал (непідконтрольний урядові, 6 км на ПнЗх від центру міста) | 1 км на ПнЗх | чули | 3 | постріл | | стрілецька зброя | 26.03, 13:33 |
| | 1 км на ПнЗх | чули | 4 | постріл | | стрілецька зброя | 26.03, 13:41 |
| Приблизно 3 км на Пд від н. п. Логвинове (непідконтрольний уряду, 59 км на ПнСх від Донецька) | 2–3 км на ПнЗх | чули | 5 | вибух | невизначеного походження | Н/Д | 26.03, 10:47–10:58 |
| Приблизно 2 км на ПнСх від н. п. Черненко (підконтрольний уряду, 86 км на Пд від Донецька) | відстань — Н/Д, на Сх | чули | 2 | вибух | невизначеного походження | Н/Д | 26.03, 12:28 |
| Приблизно 6 км на Пн від н. п. Горлівка | 3–5 км на Зх | чули | 2 | вибух | невизначеного походження | Н/Д | 26.03, 15:30 |

| Місце розміщення СММ | Відстань і напрямок | Спосіб | К-ть | Спостереження | Опис | Озброєння | Дата і час |
|--|---|----------------|-------------|---------------|---|---|--------------------|
| (непідконтрольний урядові, 39 км на ПнСх від Донецька) | | | | | | | |
| н. п. Світлодарськ (підконтрольний урядові, 57 км на ПнСх від Донецька) | 4–6 км на ПдСх | чули | 1 | вибух | невизначеного походження | Н/Д | 25.03, 20:29 |
| | 4–6 км на ПдСх | чули | 2 | вибух | невизначеного походження | Н/Д | 25.03, 20:34 |
| | 4–6 км на ПдСх | чули | 5 | вибух | невизначеного походження | Н/Д | 25.03, 20:36–20:40 |
| | 4–6 км на ПдПдСх | чули | 2 | черга | | великокаліберний кулемет | 25.03, 21:57 |
| | 4–6 км на ПдСх | чули | 4 | вибух | невизначеного походження | Н/Д | 25.03, 22:15–22:23 |
| | 4–6 км на ПдСх | чули | 3 | черга | | великокаліберний кулемет | 25.03, 22:24–22:25 |
| | 4–6 км на ПдСх | чули | 1 | вибух | невизначеного походження | Н/Д | 25.03, 22:25 |
| | 4–6 км на ПдСх | чули | 1 | черга | | великокаліберний кулемет | 25.03, 22:27 |
| | 4–6 км на ПдСх | чули | 3 | вибух | невизначеного походження | Н/Д | 25.03, 22:28 |
| | 4–6 км на ПдСх | чули | 4 | черга | | великокаліберний кулемет | 25.03, 22:30–22:32 |
| | 4–6 км на ПдСх | чули | 8 | вибух | невизначеного походження | Н/Д | 25.03, 22:33–22:38 |
| | 4–6 км на ПдСх | чули | 10 | черга | | великокаліберний кулемет | 25.03, 22:38–22:03 |
| | 1–2 км на ПдПдСх | чули | 4 | черга | | великокаліберний кулемет | 25.03, 23:14 |
| | 4–6 км на ПдСх | чули | 10 | черга | | великокаліберний кулемет | 25.03, 23:26–23:53 |
| | 4–6 км на ПдСх | чули | 1 | вибух | невизначеного походження | Н/Д | 25.03, 23:43 |
| | Камера СММ у н. п. Золоте (підконтрольний уряду, 60 км на Зх від Луганська) | 1,5–3 км на Сх | зафіксувала | 1 | вибух | невизначеного походження (за оцінкою, за межами ділянки розведення) | Н/Д |
| 1,5–3 км на Сх | | зафіксувала | 2 | Н/Д боеприпас | Пн–Пд (за оцінкою, за межами ділянки розведення) | Н/Д | 25.03, 23:21 |
| 1,5–3 км на Сх | | зафіксувала | 10 | Н/Д боеприпас | Пн–Пд (за оцінкою, за межами ділянки розведення) | Н/Д | 25.03, 23:24 |
| Північна околиця н. п. Попасна (підконтрольний уряду, 69 км на Зх від Луганська) | 1,5–3 км на Сх | зафіксувала | 1 | вибух | невизначеного походження (за оцінкою, за межами ділянки розведення) | Н/Д | 26.03, 01:59 |
| | 3–5 км на СхПдСх | чули | 1 | вибух | невизначеного походження | Н/Д | 25.03, 23:10 |
| | 3–5 км на СхПдСх | чули | 1 | вибух | невизначеного походження | Н/Д | 26.03, 02:02 |
| | 3–5 км на СхПдСх | чули | 12 | вибух | постріл | артилерія (тип — Н/Д) | 26.03, 06:37–06:55 |
| ПнСх околиця н. п. Сентянівка (кол. Фрунзе; непідконтрольний урядові, 44 км на Зх від Луганська) | 4–6 км на ПдСх | чули | 4 | вибух | невизначеного походження | Н/Д | 26.03, 07:16–07:50 |
| | 5–10 км на ПнСх | чули | 12 | вибух | невизначеного походження | Н/Д | 26.03, 09:40–09:45 |
| | 4–6 км на ПнПнЗх | чули | 2 | вибух | невизначеного походження | Н/Д | 26.03, 09:53–09:55 |

| Місце розміщення СММ | Відстань і напрямок | Спосіб | К-ть | Спостереження | Опис | Озброєння | Дата і час |
|--|---------------------|--------|------|---------------|--|------------------|--------------------|
| Південно-західна околиця н. п. Станиця Луганська (підконтрольний уряду, 16 км на ПнСх від Луганська) | 300–400 м на ПдПдЗх | чули | 2 | черга | за оцінкою, за межами ділянки розведення | стрілецька зброя | 26.03, 10:51 |
| н. п. Кряківка (підконтрольний уряду, 38 км на ПнЗх від Луганська) | 7–10 км на ПдПдЗх | чули | 11 | вибух | невизначеного походження | Н/Д | 26.03, 12:10–12:26 |
| 1,5 км на ПнСх від н. п. Оріхове (підконтрольний уряду, 57 км на ПнЗх від Луганська) | 4–5 км на ПдПдСх | чули | 15 | вибух | невизначеного походження | Н/Д | 26.03, 12:22–12:31 |
| 1 км на ПдСх від н. п. Золоте-5 (Михайлівка; непідконтрольний урядові, 58 км на Зх від Луганська) | 500 м на Сх | чули | 28 | постріл | за оцінкою, за межами ділянки розведення | стрілецька зброя | 26.03, 13:05–13:07 |

Мапа Донецької та Луганської областей¹⁰



¹⁰ За рішенням Постійної ради №1117 від 21 березня 2014 року, СММ базується у десяти містах на всій території України (Херсон, Одеса, Львів, Івано-Франківськ, Харків, Донецьк, Дніпро, Чернівці, Луганськ і Київ). Ця мапа східної України призначена для ілюстративних цілей. На ній вказані населені пункти, згадані у звіті, а також ті, де є офіси СММ (команди спостерігачів, представництва і передові патрульні бази) в Донецькій і Луганській областях. (Червоним кольором виділена передова патрульна база, з якої співробітники СММ були тимчасово передислоковані згідно з рекомендаціями експертів з безпеки з деяких держав-учасниць ОБСЄ та з урахуванням вимог СММ щодо безпеки. СММ користується цими приміщеннями та здійснює патрулювання в цьому населеному пункті в денний час).