

Ежедневный отчет № 70/2020

от 24 марта 2020 года¹

Краткое изложение

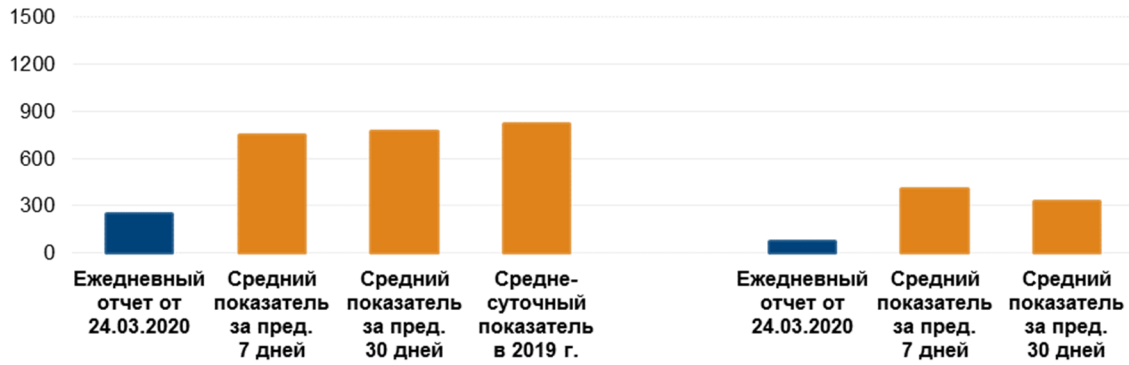
- СММ констатировала уменьшение количества нарушений режима прекращения огня в Донецкой области и увеличение количества таких нарушений в Луганской области по сравнению с предыдущим отчетным периодом.
- Миссия продолжала осуществлять мониторинг на участках разведения сил и средств в районах Станицы Луганской, Золотого и Петровского.
- СММ зафиксировала 5 единиц вооружения, размещенных в нарушение линий отвода по обе стороны от линии соприкосновения.
- Миссия зафиксировала противотанковые мины в подконтрольных и неподконтрольных правительству районах.
- На блокпостах в Донецкой и Луганской областях СММ продолжала наблюдать за мероприятиями, связанными со вспышкой COVID-19. Наблюдатели отметили отсутствие передвижения гражданских лиц через контрольные пункты въезда-выезда и соответствующие им блокпосты.
- Миссия способствовала установлению локального режима прекращения огня и осуществляла мониторинг его соблюдения для обеспечения возможности проведения работ по разминированию вблизи Красного Яра, а также ремонтных работ на жизненно важных объектах гражданской инфраструктуры вблизи Оленовки и Майорска.
- Команды СММ продолжали сталкиваться с ограничениями свободы передвижения, в частности на блокпостах вооруженных формирований вблизи Станицы Луганской, Оленовки и Кременца, где члены вооруженных формирований не пропускали патрули Миссии в неподконтрольные правительству районы Луганской и Донецкой областей, а также вблизи пункта пропуска на границе в неподконтрольной правительству Вознесеновке*.

¹ На основании информации, поступившей от мониторинговых команд по состоянию на 19:30 23 марта 2020 года (по восточноевропейскому времени). На протяжении отчетного периода камеры СММ, установленные на шахте «Октябрьская», не функционировали.

Нарушения режима прекращения огня²

Количество зафиксированных нарушений режима прекращения огня³

Количество зафиксированных взрывов⁴



² Более подробная информация обо всех случаях нарушения режима прекращения огня, а также карты Донецкой и Луганской областей, где отмечены все места, упомянутые в отчете, представлены в приложении.

³ Включая взрывы.

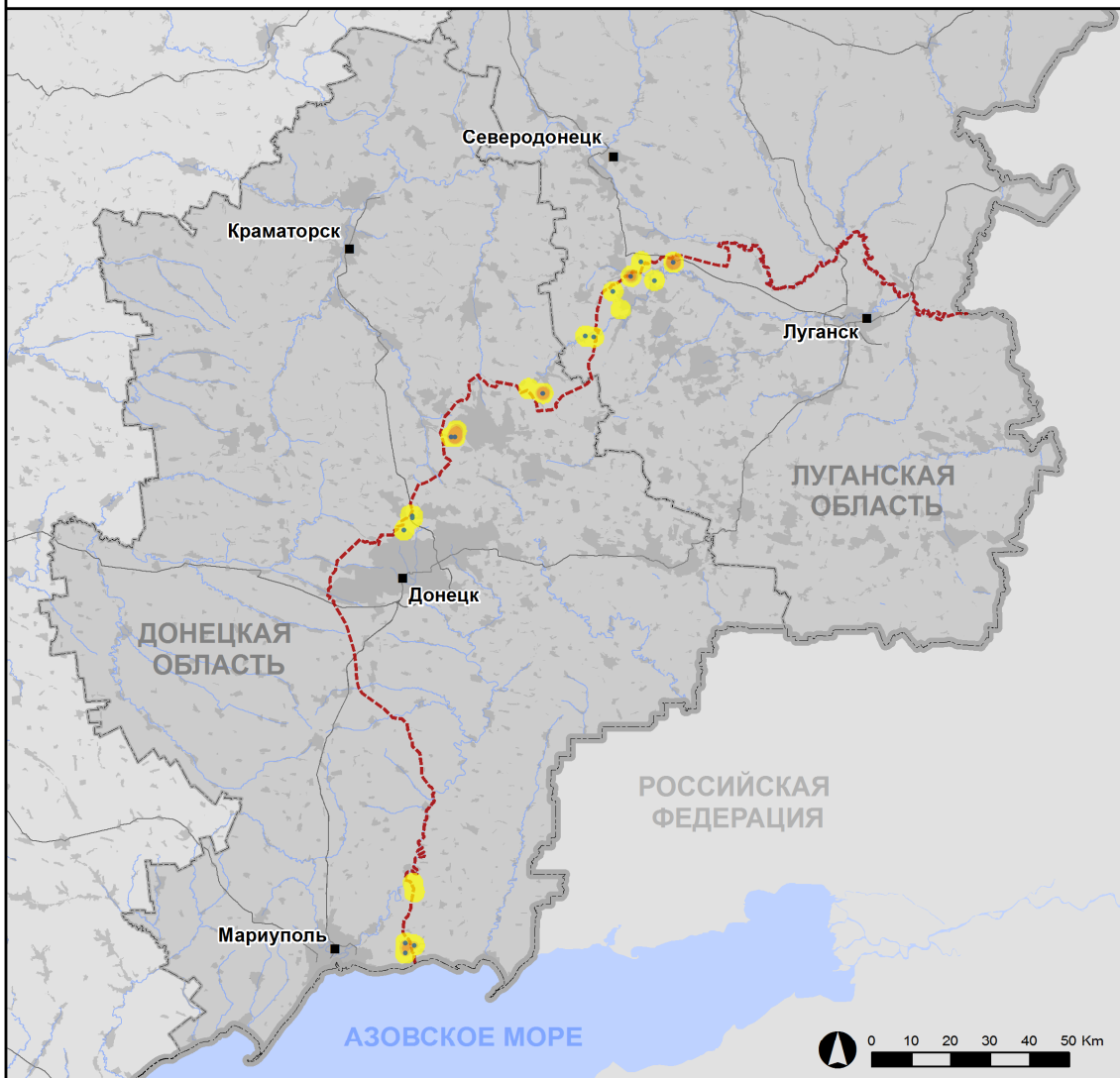
⁴ Включая из вооружения неустановленного типа.

Карта зафиксированных нарушений режима прекращения огня



Организация по безопасности и сотрудничеству в Европе
Специальная мониторинговая миссия в Украине

Зафиксированные СММ нарушения режима прекращения огня 23 марта 2020 г.



Концентрация нарушений режима прекращения огня

- Высокая
- Средняя
- Низкая
- Взрыв
- Населенный пункт
- Линия соприкосновения (ориентир.)

Источники: административные границы — УКГВ ООН; дороги, реки — проект OpenStreetMap; море — VLIZ (2005), Акватории МГО; другое — ОБСЕ.

Система координат: WGS 1984 UTM Zone 37N

Данная карта предоставляется исключительно для наглядности. Отсутствие ошибок не гарантировано, а ее содержание не подразумевает, что СММ ОБСЕ утверждает или одобряет официальный статус карты.

© СММ ОБСЕ 2019 Не разрешается использовать, копировать, воспроизводить, передавать, транслировать, продавать, лицензировать или применять без предварительного разрешения со стороны ОБСЕ в письменном виде.
Создано: 24/03/2020

В Донецкой области Миссия констатировала уменьшение количества нарушений режима прекращения огня, зафиксировав также меньше взрывов (17), по сравнению с [предыдущим отчетным периодом](#) (приблизительно 90 взрывов). Большинство нарушений режима прекращения огня, включая большинство взрывов, зафиксировано в районах к западу от н. п. Горловка (неподконтрольный правительству, 39 км к северо-востоку от Донецка), к юго-востоку от н. п. Светлодарск (подконтрольный правительству, 57 км к северо-востоку от Донецка) и к югу от Донецкой фильтровальной станции (ДФС; 15 км к северу от Донецка).

В Луганской области СММ констатировала увеличение количества нарушений режима прекращения огня, зафиксировав также больше взрывов (около 60), по сравнению с [предыдущим отчетным периодом](#) (15 взрывов). Большинство нарушений режима прекращения огня, включая большинство взрывов, зафиксировано в районах к северо-востоку от н. п. Голубовка (бывш. Кировск; неподконтрольный правительству, 51 км к западу от Луганска).

Участки разведения в районах Станицы Луганской, Золотого и Петровского⁵

23 марта на **участке разведения в районе н. п. Станица Луганская** (подконтрольный правительству, 16 км к северо-востоку от Луганска) наблюдатели видели 4 членов вооруженных формирований (с нарукавными повязками с надписью «СЦКК») между новым пролетом моста возле Станицы Луганской (15 км к северо-востоку от Луганска) и блокпостом вооруженных формирований к югу от моста.

Утром 23 марта, осуществляя мониторинг в двух местах, наблюдатели слышали 6 взрывов неопределенного происхождения и 20 выстрелов из стрелкового оружия. Все случаи огневой активности, по оценке, произошли вне **участка разведения в районе н. п. Золотое** (подконтрольный правительству, 60 км к западу от Луганска), но в пределах 5 км от его края. В течение дня наблюдатели видели 2 членов вооруженных формирований (с нарукавными повязками с надписью «СЦКК») на южном крае участка разведения.

22 марта на **участке разведения в районе н. п. Петровское** (неподконтрольный правительству, 41 км к югу от Донецка), приблизительно в 200 м от его юго-восточного края, беспилотный летательный аппарат (БПЛА) СММ малого радиуса действия [вновь](#) зафиксировал не менее 80 противотанковых мин (ТМ-62), которые, по оценке, принадлежали вооруженным формированиям.

В тот же день за пределами участка разведения этот БПЛА [вновь](#) зафиксировал 1 противотанковую мину приблизительно в 55 м к востоку от его восточного края, а также следы на земле, указывающие, предположительно, на проведение работ по разминированию приблизительно в 1,5 м к северу. В поле приблизительно в 100 м к северу от северного края участка разведения БПЛА также [вновь](#) зафиксировал 16 противотанковых мин, сложенных в группу после работ по разминированию. По оценке, все эти мины принадлежали вооруженным формированиям.

23 марта, осуществляя мониторинг в двух местах вблизи участка разведения, команды Миссии отметили там спокойную обстановку.

⁵ Разведение предусмотрено Рамочным решением Трехсторонней контактной группы о разведении сил и средств от 21 сентября 2016 года.

Отвод вооружения

СММ продолжала осуществлять мониторинг отвода вооружения, предусмотренного Меморандумом, а также Комплексом мер и Дополнением к нему.

Миссия зафиксировала 5 единиц вооружения, размещенных в нарушение линий отвода по обе стороны от линии соприкосновения (для получения более подробной информации см. таблицу ниже).

Признаки военного присутствия и присутствия военного типа в зоне безопасности⁶

СММ зафиксировала боевые бронированные машины по обе стороны от линии соприкосновения, при этом некоторые из них находились в жилых районах (для получения более подробной информации см. таблицу ниже).

20 марта приблизительно в 2 км к востоку от н.п. Водяное (подконтрольный правительству, 94 км к югу от Донецка) БПЛА СММ среднего радиуса действия зафиксировал около 15 воронок (не зафиксированы по данным наблюдения от 3 ноября 2019 года) в поле между передовыми позициями Вооруженных сил Украины и передовыми позициями вооруженных формирований. Эти воронки возникли, по оценке, в результате разрывов предположительно артиллерийских снарядов.

21 марта БПЛА СММ среднего радиуса действия зафиксировал не менее 10 свежих воронок в поле приблизительно в 3 км к юго-востоку от н.п. Чермалык (подконтрольный правительству, 77 км к югу от Донецка); определить калибр примененного вооружения и направление огня не удалось.

Наличие противотанковых мин и неразорвавшихся боеприпасов

20 марта БПЛА СММ среднего радиуса действия **вновь** зафиксировал около 50 противотанковых мин в поле к юго-востоку от Водяного. По оценке Миссии, мины принадлежали Вооруженным силам Украины.

Тот же БПЛА **вновь** обнаружил приблизительно 30 противотанковых мин (часть большего минного поля) в поле приблизительно в 2,5 км к югу от н.п. Пикузы (бывш. Коминтерново; неподконтрольный правительству, 92 км к югу от Донецка). По оценке СММ, мины принадлежали вооруженным формированиям.

20 марта БПЛА СММ малого радиуса действия **вновь** зафиксировал неразорвавшиеся боеприпасы, оцененные как 5 трубчатых направляющих от противотанкового управляемого ракетного комплекса (9К113 «Конкурс», 135 мм) в траншее вблизи памятника князю Игорю, приблизительно в 1 км к юго-востоку от моста вблизи Станицы Луганской.

22 марта в поле на расстоянии примерно 1,5 км к югу от н.п. Луганское (подконтрольный правительству, 59 км к северо-востоку от Донецка) БПЛА СММ среднего радиуса действия обнаружил приблизительно 45 противотанковых мин,

⁶ Упомянутая в данном разделе техника не подпадает под действие Минских соглашений об отводе вооружений.

которые, по оценке, принадлежали Вооруженным силам Украины (для ознакомления с предыдущими наблюдениями см. [Ежедневный отчет СММ от 23 марта 2020 года](#)).

В тот же день в полях приблизительно в 2 км к северо-западу от н. п. Полевое (неподконтрольный правительству, 66 км к западу от Луганска) этот БПЛА [вновь](#) зафиксировал не менее 240 противотанковых мин (по оценке, принадлежали вооруженным формированиям). Непосредственно к югу от этих мин БПЛА вновь зафиксировал аналогичное количество равноудаленных углублений (оцененных как признаки проведенных ранее работ по разминированию).

Мероприятия по предотвращению вспышки COVID-19

В контрольном пункте въезда-выезда (КПВВ) вблизи н. п. Новотроицкое (подконтрольный правительству, 36 км к юго-западу от Донецка) члены патруля Миссии не зафиксировали передвижения гражданских транспортных средств и пешеходов (для получения более подробной информации о закрытии КПВВ в связи с COVID-19 см. [Ежедневный отчет СММ от 23 марта 2020 года](#)).

На блокпосте к востоку от Кременца наблюдатели видели, что 7 гражданским транспортным средствам и 1 пешеходу (женщине в возрасте 50–59 лет), которые пытались попасть в неподконтрольные правительству районы, было отказано в пропуске.

На КПВВ вблизи Станицы Луганской сотрудник Государственной пограничной службы Украины сообщил команде СММ, что с утра 22 марта КПВВ закрыт для передвижения гражданского населения в обоих направлениях.

На блокпосте вооруженных формирований в 200 м к югу от моста вблизи Станицы Луганской наблюдатели видели объявление о том, что с 23 марта блокпост закрыт в связи с «карантинными мероприятиями» (см. ниже). Член вооруженных формирований сообщил команде СММ, что в связи с мероприятиями по предотвращению вспышки COVID-19 блокпост закрыт для пересечения в обоих направлениях, и отказал патрулю Миссии в проходе в неподконтрольные правительству районы, сославшись на «необходимость разрешения от руководителей вооруженных формирований»*.

В Донецкой области команда СММ также уточняла информацию о случае, когда семья перевозила тело умершего родственника из неподконтрольных в неподконтрольные правительству районы для захоронения. Женщина по телефону сообщила наблюдателям, что она вместе с членами своей семьи смогла пересечь КПВВ вблизи н. п. Марьинка (подконтрольный правительству, 23 км к юго-западу от Донецка). Она добавила, что на соответствующем блокпосте вооруженных формирований рядом с н. п. Кременец (неподконтрольный правительству, 16 км к юго-западу от Донецка) они передали тело родственникам из неподконтрольных правительству районов, которые уже ожидали их там. Ей и членам ее семьи из неподконтрольных правительству районов не разрешили проследовать в неподконтрольные правительству районы, потому они вернулись назад через КПВВ вблизи Марьинкой.

Члены патруля Миссии разговаривали по телефону с женщиной, которая сообщила, что 23 марта сотрудники Государственной пограничной службы Украины отказали ей

в пересечении КПВВ в н. п. Майорск (подконтрольный правительству, 45 км к северо-востоку от Донецка), когда она следовала в свой родной город в неподконтрольных правительству районах.

Усилия СММ по содействию обеспечению возможности проведения ремонтных работ на жизненно важных объектах гражданской инфраструктуры, а также работ по разминированию

Миссия способствовала установлению локального режима прекращения огня и осуществляла мониторинг его соблюдения для обеспечения возможности проведения ремонтных работ на линиях электропередачи вблизи н. п. Оленовка (неподконтрольный правительству, 23 км к юго-западу от Донецка) и н. п. Майорск (подконтрольный правительству, 45 км к северо-востоку от Донецка), а также работ по разминированию вблизи н. п. Красный Яр (неподконтрольный правительству, 12 км к северо-востоку от Луганска).

СММ продолжала содействовать обеспечению функционирования ДФС (15 км к северу от Донецка).

Приграничные районы, которые не контролируются правительством

В течение примерно 45 минут наблюдения в пункте пропуска на границе возле н. п. Мариновка (78 км к востоку от Донецка) команда СММ видела, что в Украину въехали 2 автомобиля (с российскими номерными знаками) и вошли 2 пешехода (женщины в возрасте 40–49 и 50–59 лет). Наблюдатели также отметили, что из Украины выехал 1 тентованный грузовик (с украинскими номерными знаками) и вышли 12 пешеходов (мужчины и женщины разного возраста).

В течение приблизительно 7 минут наблюдения в пункте пропуска на границе возле н. п. Вознесенка (бывш. Червонопартизанск; 65 км к юго-востоку от Луганска) команда Миссии видела, что в Украину въехал 1 автобус (с табличками «ЛНР»)*.

В течение приблизительно 10 минут наблюдения на железнодорожной станции «Красная Могила» в Вознесенке наблюдатели видели 1 неподвижный железнодорожный грузовой вагон (определить, груженный или пустой, не удалось).

СММ продолжала наблюдать за ситуацией в Херсоне, Одессе, Львове, Ивано-Франковске, Харькове, Днепре, Черновцах и Киеве.

***Ограничение свободы передвижения и другие препятствия в выполнении мандата СММ**

Деятельность по мониторингу и свобода передвижения СММ ограничены из-за угроз в области безопасности, включая риски, связанные с наличием мин и неразорвавшихся боеприпасов, а также другими препятствиями, которые ежедневно меняются. Мандат СММ предусматривает свободный и безопасный доступ по всей Украине. Все подписанты Комплекса мер согласились с необходимостью свободного и безопасного доступа, а также с тем, что ограничение свободы передвижения СММ является нарушением и что на подобные нарушения необходимо оперативно реагировать. Они также согласились с тем, что Совместный центр контроля и координации (СЦКК) должен содействовать такому реагированию и осуществлять

общую координацию работ по разминированию. Однако вооруженные формирования в отдельных районах Донецкой и Луганской областей часто отказывают СММ в доступе к районам, прилегающим к неподконтрольным правительству участкам границы Украины (например, см. ниже). Деятельность СММ в Донецкой и Луганской областях оставалась ограниченной после того, как [23 апреля 2017 года неподалеку от Пришиба произошел инцидент со смертельным исходом](#). В связи с этим способность Миссии осуществлять наблюдение по-прежнему ограничена.

Запрет доступа:

- На блокпосте в 200 м к югу от моста вблизи Станицы Луганской (15 км к северо-востоку от Луганска) член вооруженных формирований отказал патрулю Миссии в проходе в неподконтрольные правительству районы, сославшись на «необходимость разрешения от руководителей вооруженных формирований».
- На блокпосте в н. п. Оленовка (неподконтрольный правительству, 23 км к юго-западу от Донецка) 3 члена вооруженных формирований (один был вооружен) [вновь](#) отказали патрулю Миссии в проезде в неподконтрольные правительству районы, сославшись на «решение, принятое 21 марта» (также см. [Оперативный отчет СММ ОБСЕ № 3/2020](#)).
- На блокпосте к востоку от н. п. Кременец (неподконтрольный правительству, 16 км к юго-западу от Донецка) 2 члена вооруженных формирований (один был вооружен) отказали патрулю Миссии в проезде в неподконтрольные правительству районы, сославшись на то, что «пункт пропуска закрыт» (также см. [Оперативный отчет СММ ОБСЕ № 3/2020](#)).
- В пункте пропуска на границе в Вознесенке член вооруженных формирований сказал патрулю Миссии покинуть этот район.

Регулярные ограничения на участках разведения сил и средств и из-за мин/неразорвавшихся боеприпасов:

- Не осуществив сплошное разминирование, а также извлечение неразорвавшихся боеприпасов и других препятствий, стороны по-прежнему отказывали СММ в неограниченном доступе, а также в возможности передвигаться по отдельным дорогам, которые ранее были определены как важные для осуществления Миссией эффективного мониторинга и для передвижения гражданских лиц.

Задержка:

- На блокпосте к востоку от н. п. Кременец (неподконтрольный правительству, 16 км к юго-западу от Донецка) вооруженный член вооруженных формирований разрешил патрулю Миссии проехать только после задержки, длившейся примерно 3 часа и 30 минут (также см. [Оперативный отчет СММ ОБСЕ № 3/2020](#)).

Таблица вооружений

Вооружение, размещенное в нарушение линий отвода

Дата	К-во единиц вооружения	Вид вооружения	Место	Источник наблюдения
подконтрольные правительству районы				
21.03.2020	1	миномет (предположительно 2Б11 «Сани», 120 мм)	вблизи н. п. Новоигнатовка (40 км к югу от Донецка)	БПЛА малого радиуса действия
неподконтрольные правительству районы				
21.03.2020	4	танк (Т-64)	вблизи н. п. Новоселовка (16 км к западу от Луганска)	БПЛА малого радиуса действия

За линиями отвода, но вне выделенных мест хранения вооружения

Дата	К-во единиц вооружения	Вид вооружения	Место	Источник наблюдения
подконтрольные правительству районы				
23.03.2020	4	танк (Т-64)	ж/д станция в н. п. Константиновка (60 км к северу от Донецка)	патруль

Таблица военного присутствия и присутствия военного типа в зоне безопасности⁷

Дата	К-во	Вид	Место	Источник наблюдения
подконтрольные правительству районы				
21.03.2020	1	боевая машина пехоты (БМП-2)	вблизи н. п. Новоигнатовка (40 км к югу от Донецка)	БПЛА малого радиуса действия
23.03.2020	1	бронетранспортер (типа БТР-3)	в жилом районе н. п. Кодема (57 км к северо-востоку от Донецка)	патруль
	1	бронированная разведывательно-дозорная машина (БРДМ-2)	в жилом районе н. п. Трехизбенка (33 км к северо-западу от Луганска)	
неподконтрольные правительству районы				
20.03.2020	1	безоткатное орудие (СПГ-9 «Копье», 73 мм)	вблизи памятника князю Игорю, примерно в 1 км к ЮВ от моста вблизи Станицы Луганской (15 км к северо-востоку от Луганска) (зафиксированы ранее)	БПЛА малого радиуса действия
	1	зенитная установка (ЗУ-23, 23 мм)		
21.03.2020	10	боевые бронированные машины (БМП-1 — 5 ед., предположительно БМП-1 — 5 ед.)	вблизи н. п. Желтое (17 км к северо-западу от Луганска)	БПЛА среднего радиуса действия
	1	землеройная машина (ПЗМ-2)	вблизи н. п. Суходол (21 км к западу от Луганска)	
22.03.2020	2	бронетранспортер (МТ-ЛБ)	вблизи н. п. Нижнее Лозовое (59 км к северо-востоку от Донецка)	БПЛА малого радиуса действия
	1	зенитная установка (ЗУ-23, 23 мм)	вблизи н. п. Новокиевка (25 км к востоку от Луганска)	
	3	бронетранспортеры (МТ-ЛБ — 2 ед., типа БТР — 1 ед.)		
	2	боевые бронированные машины (БМП-2 и типа БМП)		
1	боевая бронированная машина			

⁷ Упомянутая в этом разделе техника не подпадает под действие Минских соглашений об отводе вооружений.

Таблица нарушений режима прекращения огня по состоянию на 23 марта 2020 г.⁸

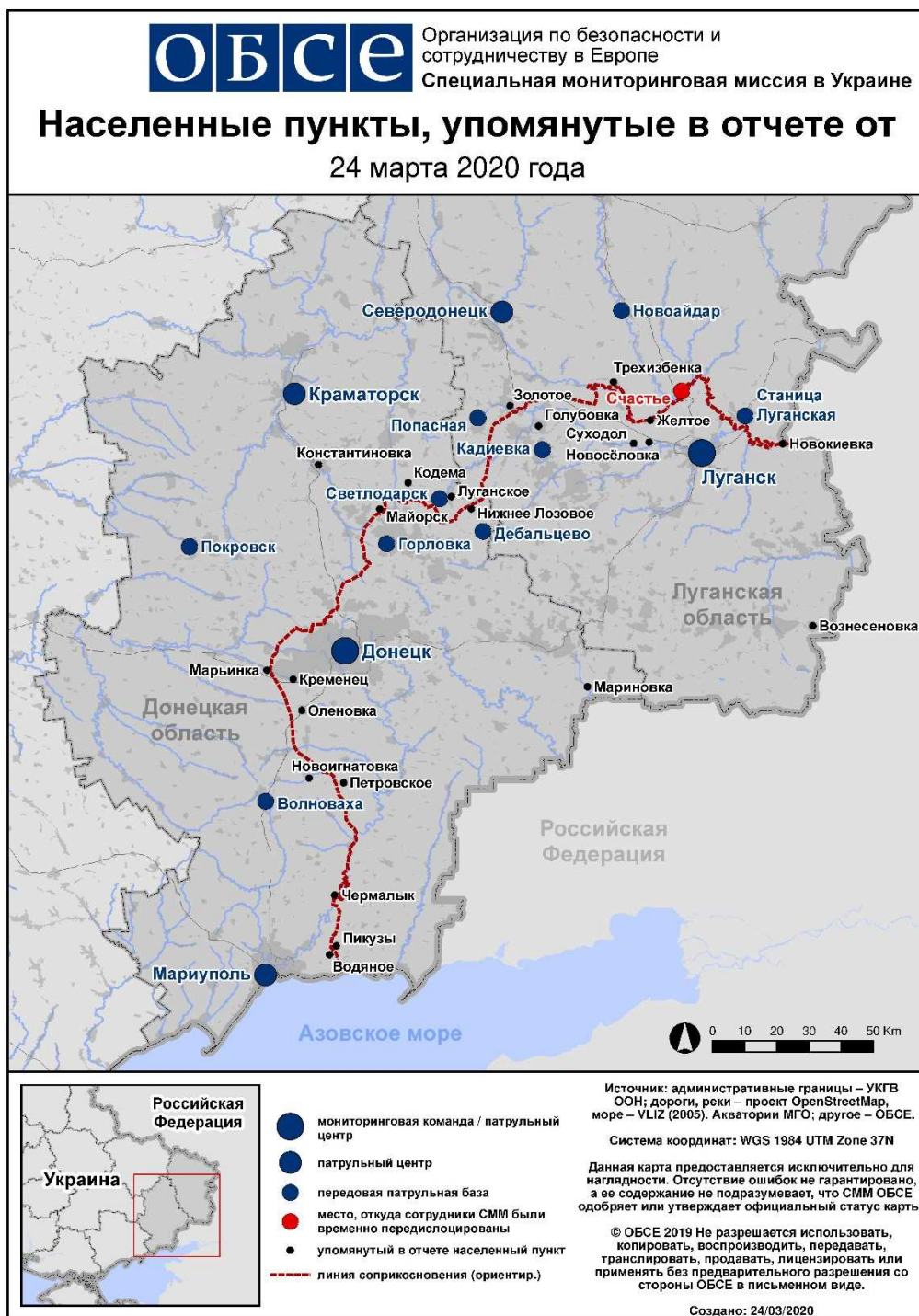
Месторасположение СММ	Место события	Способ	К-во	Наблюдение	Описание	Вооружение	Дата, время
камера СММ в н. п. Чермалык (подконтрольный правительству, 77 км к Ю от Донецка)	3–5 км к ЮЮВ	зафиксировала	1	Н/Д боеприпас	ССВ–ЮЮЗ	Н/Д	22.03, 20:56
Камера СММ на Донецкой фильтровальной станции (15 км к С от Донецка)	1–3 км к Ю	зафиксировала	2	взрыв	неопределенного происхождения	Н/Д	22.03, 19:11
	1–2 км к ЮЮЗ	зафиксировала	1	вспышка дульного пламени		Н/Д	22.03, 19:16
	1–2 км к ЮЮЗ	зафиксировала	1	Н/Д боеприпас	З–В (после предыдущего события)	Н/Д	22.03, 19:16
	1–2 км к Ю	зафиксировала	1	взрыв	неопределенного происхождения	Н/Д	22.03, 19:17
	4–7 км к ЮЮЗ	зафиксировала	4	взрыв	неопределенного происхождения	Н/Д	22.03, 23:53
4–7 км к ЮЮЗ	зафиксировала	1	взрыв	неопределенного происхождения	Н/Д	23.03, 00:42	
камера СММ на КПВВ в н. п. Гнутово (подконтрольный правительству, 84 км к Ю от Донецка)	2–4 км к ВСВ	зафиксировала	5	Н/Д боеприпас	С–Ю	Н/Д	22.03, 19:14
камера СММ в 1 км к ЮЗ от н. п. Широкино (подконтрольный правительству, 100 км к Ю от Донецка)	2–5 км к С	зафиксировала	1	Н/Д боеприпас	выпущенный(-ая) вверх	Н/Д	22.03, 19:00
	2–5 км к С	зафиксировала	1	вспышка дульного пламени		Н/Д	22.03, 19:03
	2–5 км к С	зафиксировала	1	Н/Д боеприпас	В–З (после предыдущего события)	Н/Д	22.03, 19:03
	2–5 км к С	зафиксировала	1	взрыв	взрыв в воздухе после предыдущего события	Н/Д	22.03, 19:03
	2–5 км к С	зафиксировала	4	Н/Д боеприпас	В–З	Н/Д	22.03, 19:36
	5–7 км к ССВ	зафиксировала	3	Н/Д боеприпас	ЗЮЗ–ВСВ	Н/Д	22.03, 21:59
	5–7 км к ССВ	зафиксировала	1	Н/Д боеприпас	выпущенный(-ая) вверх	Н/Д	22.03, 22:01
	5–7 км к ССВ	зафиксировала	1	взрыв	взрыв в воздухе после предыдущего события	Н/Д	22.03, 22:01
	5–7 км к С	зафиксировала	1	взрыв	неопределенного происхождения	Н/Д	22.03, 22:18
	5–7 км к С	зафиксировала	1	взрыв	неопределенного происхождения	Н/Д	22.03, 22:19
	5–7 км к ССВ	зафиксировала	3	Н/Д боеприпас	Ю–С	Н/Д	22.03, 22:54
	5–7 км к ССВ	зафиксировала	1	Н/Д боеприпас	З–В	Н/Д	22.03, 22:54
	5–7 км к С	зафиксировала	1	Н/Д боеприпас	В–З	Н/Д	23.03, 00:44
	4–6 км к С	зафиксировала	1	Н/Д боеприпас	ЮЮВ–ССЗ	Н/Д	23.03, 00:48
	5–7 км к С	зафиксировала	3	Н/Д боеприпас	В–З	Н/Д	23.03, 00:49
	4–6 км к С	зафиксировала	1	Н/Д боеприпас	ВЮВ–ЗСЗ	Н/Д	23.03, 00:54
	4–6 км к С	зафиксировала	4	Н/Д боеприпас	В–З	Н/Д	23.03, 00:59
	4–6 км к С	зафиксировала	1	Н/Д боеприпас	В–З	Н/Д	23.03, 01:07
	4–6 км к С	зафиксировала	1	Н/Д боеприпас	В–З	Н/Д	23.03, 01:23
4–6 км к С	зафиксировала	1	Н/Д боеприпас	В–З	Н/Д	23.03, 03:26	
4–6 км к С	зафиксировала	1	Н/Д боеприпас	В–З	Н/Д	23.03, 04:05	
камера СММ в н. п. Светлодарск (подконтрольный правительству, 57 км к СВ от Донецка)	2–3 км к ЮЗ	зафиксировала	1	Н/Д боеприпас	СЗ–ЮВ	Н/Д	23.03, 18:55
н. п. Светлодарск (подконтрольный правительству, 57 км к СВ от Донецка)	3–5 км к ЮЮВ	слышали	3	очередь		крупнокалиберный пулемет	22.03, 18:58
	3–5 км к ЮЮВ	слышали	5	очередь		крупнокалиберный пулемет	22.03, 19:35
	3–5 км к ЮЮВ	слышали	1	очередь		стрелковое оружие	22.03, 20:12
	3–5 км к ЮЮВ	слышали	4	очередь		крупнокалиберный пулемет	22.03, 20:15

⁸ В таблице указаны исключительно нарушения режима прекращения огня, зафиксированные непосредственно патрулями Миссии или камерами СММ, а также те случаи, которые Миссия оценивает как учения с боевой стрельбой, контролируемые взрывы и т.п. Указанные детали — а именно расстояние, направление, тип оружия и т.д. — основаны на оценках, сделанных наблюдателями на местах и специалистами по техническому мониторингу, и необязательно всегда являются точными. Надпись «нет данных» (Н/Д) означает, что СММ не смогла подтвердить информацию из-за расстояния, погодных условий, технических ограничений и/или по другим причинам. Нарушения режима прекращения огня, зафиксированные параллельно несколькими патрулями/камерами, отражаются в таблице только один раз.

Месторасположение СММ	Место события	Способ	К-во	Наблюдение	Описание	Вооружение	Дата, время
	3–5 км к ЮЮВ	слышали	2	очередь		крупнокалиберный пулемет	22.03, 20:43
	3–5 км к ЮЮВ	слышали	4	очередь		крупнокалиберный пулемет	22.03, 20:53
	3–5 км к ЮЮВ	слышали	2	очередь		крупнокалиберный пулемет	22.03, 21:07
	3–5 км к ЮЮВ	слышали	2	очередь		крупнокалиберный пулемет	22.03, 21:15
	3–5 км к ЮЮВ	слышали	1	взрыв	неопределенного происхождения	Н/Д	22.03, 21:17
	3–5 км к ЮЮВ	слышали	6	очередь		крупнокалиберный пулемет	22.03, 21:21–21:27
	3–5 км к ЮЮВ	слышали	4	очередь		крупнокалиберный пулемет	22.03, 21:49–21:59
	3–5 км к ЮЮВ	слышали	2	взрыв	неопределенного происхождения	Н/Д	22.03, 22:37
н. п. Горловка (неподконтрольный правительству, 39 км к СВ от Донецка)	3–5 км к З	слышали	7	очередь		крупнокалиберный пулемет	22.03, 18:37
	3–5 км к З	слышали	5	очередь		крупнокалиберный пулемет	22.03, 18:43
	3–5 км к З	слышали	1	взрыв	неопределенного происхождения	Н/Д	22.03, 18:46
	3–5 км к ЗСЗ	слышали	5	очередь		крупнокалиберный пулемет	22.03, 18:47
	3–5 км к З	слышали	3	очередь		крупнокалиберный пулемет	22.03, 19:09
	3–5 км к ЗСЗ	слышали	10	очередь		крупнокалиберный пулемет	22.03, 19:09–19:11
	3–5 км к З	слышали	3	очередь		крупнокалиберный пулемет	22.03, 19:13
	3–5 км к З	слышали	2	очередь		крупнокалиберный пулемет	22.03, 19:16
	3–5 км к З	слышали	5	очередь		крупнокалиберный пулемет	22.03, 19:19
	3–5 км к ЗСЗ	слышали	3	очередь		крупнокалиберный пулемет	22.03, 19:27
	3–5 км к З	слышали	5	очередь		крупнокалиберный пулемет	22.03, 19:44
	3–5 км к З	слышали	3	очередь		крупнокалиберный пулемет	22.03, 19:47
	4–6 км к З	слышали	1	взрыв	неопределенного происхождения	Н/Д	22.03, 20:13
	3–5 км к ЗСЗ	слышали	3	очередь		крупнокалиберный пулемет	22.03, 20:25
	3–5 км к З	слышали	11	очередь		крупнокалиберный пулемет	22.03, 23:50
3,5 км к СЗ от н. п. Калиново (неподконтрольный правительству, 60 км к З от Луганска)	8–10 км к ЗЮЗ	слышали	1	взрыв	неопределенного происхождения	Н/Д	23.03, 09:50–10:05
	3–5 км к ССЗ	слышали	2	очередь		крупнокалиберный пулемет	23.03, 09:50–10:05
	8–10 км к ССЗ	слышали	2	взрыв	неопределенного происхождения (по оценке, за пределами участка разведения в районе Золотого)	Н/Д	23.03, 09:50–10:05
3 км к С от н. п. Первомайск (неподконтрольный правительству, 58 км к З от Луганска)	2–3 км к В	слышали	15	выстрел	по оценке, за пределами участка разведения в районе Золотого	стрелковое оружие	23.03, 11:45–11:55
	2–3 км к В	слышали	4	взрыв	неопределенного происхождения (по оценке, за пределами участка разведения в районе Золотого)	Н/Д	23.03, 12:02–12:06
	2–3 км к В	слышали	5	выстрел	по оценке, за пределами участка разведения в районе Золотого	стрелковое оружие	23.03, 12:02–12:06
СВ окраина н. п. Голубовка (бывш. Кировск; неподконтрольный правительству, 51 км к З от Луганска)	5–8 км к ССВ	слышали	38	взрыв	неопределенного происхождения	Н/Д	23.03, 12:00–12:12
	5–8 км к ССВ	слышали	19	очередь		крупнокалиберный пулемет	23.03, 12:00–12:12
Ю окраина н. п. Попасная (подконтрольный правительству, 69 км к З от Луганска)	8–10 км к Ю	слышали	2	взрыв	неопределенного происхождения	Н/Д	23.03, 13:45
З окраина н. п. Березовское (неподконтрольный правительству, 53 км к СЗ от Луганска)	4–6 км к ССЗ	слышали	6	взрыв	неопределенного происхождения (предположительно связанные с выстрелами, зафиксированными к В)	Н/Д	23.03, 13:47–13:59

Месторасположение СММ	Место события	Способ	К-во	Наблюдение	Описание	Вооружение	Дата, время
	1–2 км к В	слышали	4	взрыв	неопределенного происхождения (предположительно связанные с дальнейшими взрывами, зафиксированными к ССЗ)	Н/Д	23.03, 13:47–13:59

Карта Донецкой и Луганской областей⁹



⁹ По решению Постоянного совета №1117 от 21 марта 2014 года, СММ базируется в десяти городах на всей территории Украины (Херсон, Одесса, Львов, Ивано-Франковск, Харьков, Донецк, Днепр, Черновцы, Луганск и Киев). Эта карта восточной Украины предназначена для иллюстративных целей. На ней указаны населенные пункты, упомянутые в отчете, а также те, где находятся офисы СММ (мониторинговые команды, патрульные центры и передовые патрульные базы) в Донецкой и Луганской областях. (Красным цветом выделено передовую патрульную базу, с которой сотрудники СММ были временно передислоцированы на основании рекомендаций экспертов по безопасности из некоторых государств-участников ОБСЕ и с учетом требований СММ по безопасности. Миссия использует эти помещения в светлую пору суток, а также патрулирует в этом населенном пункте днем).