

Щоденний звіт № 68/2020

від 21 березня 2020 року¹

Короткий виклад

- У Донецькій і Луганській областях СММ констатувала збільшення кількості порушень режиму припинення вогню, якщо порівнювати з попереднім звітним періодом.
- Спостерігачі зафіксували спричинені обстрілом пошкодження закритої школи в Донецьку.
- Місія продовжила здійснювати моніторинг ситуації на ділянках розведення сил і засобів у районах Станиці Луганської, Золотого і Петрівського. СММ зафіксувала порушення режиму припинення вогню на ділянці розведення в районі Петрівського.
- Місія зафіксувала протитанкові міни (деякі вперше) біля Богданівки, Санжарівки та Веселогорівки, а також фрагменти боєприпаса поблизу Красного Яра.
- СММ і далі спостерігала за заходами, яких вживають на пунктах пропуску в Донецькій та Луганській областях з огляду на спалах COVID-19, де спостерігачі зафіксували дуже обмежене переміщення цивільного населення.
- Місія сприяла встановленню локального режиму припинення вогню та здійснювала моніторинг його дотримання для уможливлення проведення робіт із розмінування біля Красного Яра та ремонтних робіт на цивільних об'єктах життєзабезпечення в районах Щастя, Голубівського, Березівського, Залізного та Горлівки.
- Спостерігачі і далі стикалися з обмеженнями свободи пересування, зокрема на чотирьох блокпостах збройних формувань на півдні Донецької області та в Донецьку*.

Порушення режиму припинення вогню²

К-ть зафіксованих порушень режиму припинення вогню³

К-ть зафіксованих вибухів⁴



¹ На основі інформації, що надійшла від моніторингових команд станом на 19:30 20 березня 2020 року (за східноєвропейським часом). Упродовж звітнього періоду камера СММ у Світлодарську не функціонувала.

² Більш детальну інформацію про всі випадки порушення режиму припинення вогню, а також мапи Донецької та Луганської областей, де відмічені всі місця, згадані у звіті, представлено в додатку.

³ Зокрема вибухи.

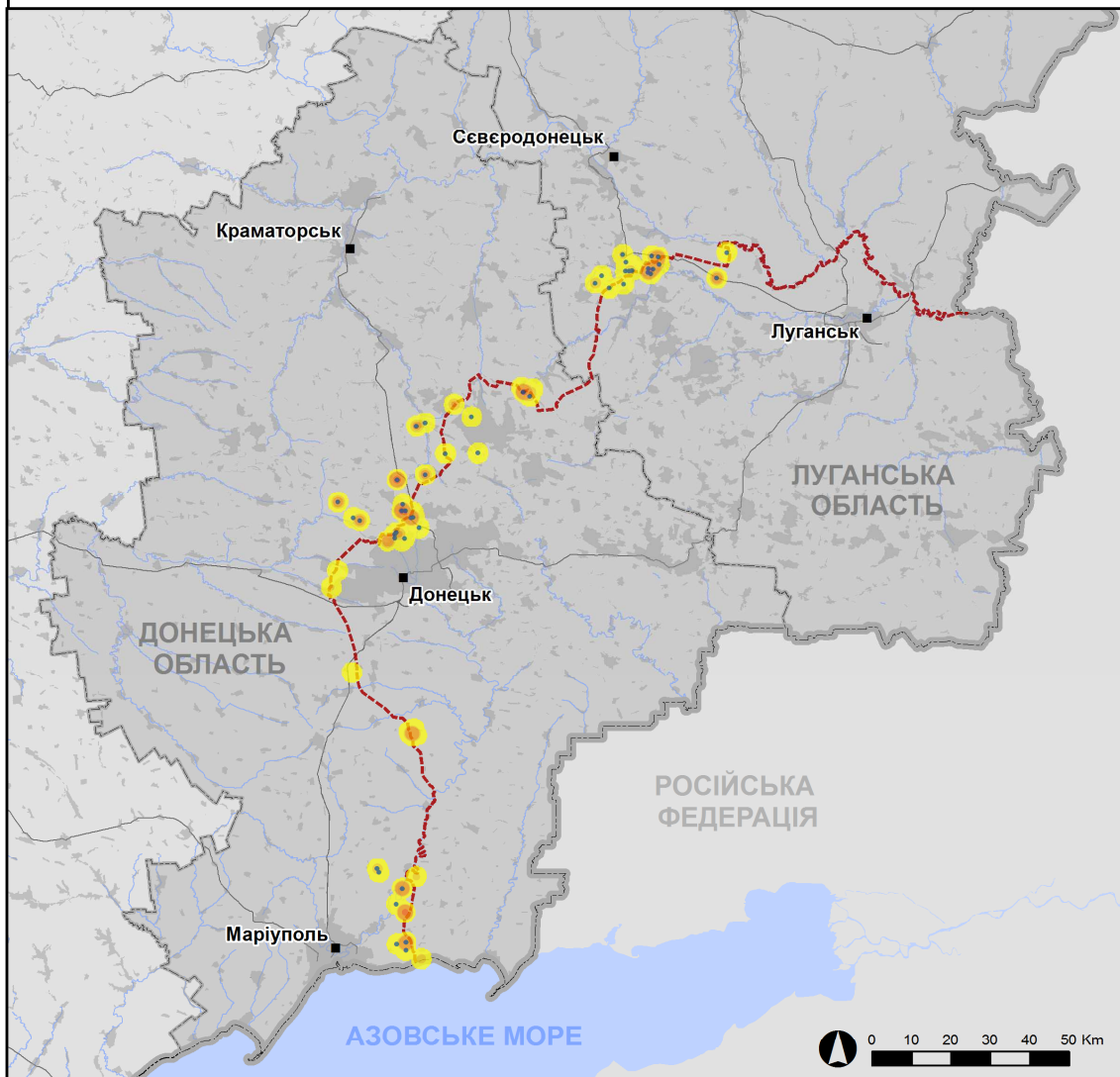
⁴ Зокрема внаслідок вогню з озброєння невстановленого типу.

Мапа зафіксованих порушень режиму припинення вогню



Організація з безпеки та співробітництва в Європі
Спеціальна моніторингова місія в Україні

Зафіксовані СММ порушення режиму припинення вогню 20 березня 2020 р.



Концентрація порушень режиму припинення вогню

- Висока
- Середня
- Низька
- Вибух
- Населений пункт
- Лінія зіткнення (орієнт.)

Джерела: адміністративні кордони — УКГП ООН; дороги, річки — проект OpenStreetMap; море — VLIZ (2005). Акваторії МГО, інше — ОБСЄ.

Система координат: WGS 1984 UTM Zone 37N

Ця мапа надається винятково для наочності. Відсутність помилок у мапі не гарантується, а її зміст не означає, що СММ ОБСЄ затверджує або ухвалює офіційний статус мапи.

© СММ ОБСЄ 2019 Не дозволяється використовувати, копіювати, відтворювати, передавати, транслювати, продавати, ліцензувати або застосовувати без попереднього дозволу з боку ОБСЄ у письмовому вигляді.
Створено: 20/03/2020

У Донецькій області СММ констатувала збільшення кількості порушень режиму припинення вогню, зафіксувавши також більше вибухів (приблизно 420), якщо порівнювати з [попереднім звітним періодом](#) (близько 290 вибухів). Більшість порушень режиму припинення вогню, зокрема більшість вибухів, зафіксовано в північному напрямку від н. п. Кам'янка (підконтрольний урядові, 20 км на північ від Донецька), у південно-західного напрямку від н. п. Світлодарськ (підконтрольний урядові, 57 км на північний схід від Донецька), а також у районах на захід і південний захід від н. п. Ясинувата (непідконтрольний урядові, 16 км на північний схід від Донецька), на східно-північний схід і північно-північний захід від н. п. Орлівське (підконтрольний урядові, 82 км на південь від Донецька) та на південний схід від н. п. Гнутове (підконтрольний урядові, 90 км на південь від Донецька).

У Луганській області Місія констатувала збільшення кількості порушень режиму припинення вогню, зафіксувавши також більше вибухів (приблизно 165), якщо порівнювати з [попереднім звітним періодом](#) (близько 130 вибухів). Більшість порушень режиму припинення вогню, зокрема більшість вибухів, зафіксовано в північному напрямку від н. п. Голубівка (кол. Кіровськ; непідконтрольний урядові, 51 км на захід від Луганська), а також у західному та південно-західного напрямку від н. п. Трьохізбенка (підконтрольний урядові, 32 км на північний захід від Луганська), де було зафіксовано орієнтовно 30 вибухів від артилерійського вогню.

Пошкодження закритої школи та автозаправної станції внаслідок обстрілу та пожежі

20 березня на вул. Лісовій, 1, на північній околиці н. п. Донецьк (непідконтрольний урядові) спостерігачі бачили свіжу вирву, яка, за їхньою оцінкою, утворилася, ймовірно, від розриву мінометної міни (калібру 120 мм) на подвір'ї закритої школи (приблизно за 3 м західніше шкільної будівлі). Вони також помітили свіжі осколкові пошкодження на північно-західній стороні та металевих воротах школи, а також сліди горіння на газопроводі з північно-східного боку будівлі. Окрім цього, команда СММ зафіксувала свіжі осколкові пошкодження на воротах (що виходять на південний схід) автозаправної станції, розташованої на відстані близько 20 м на північний захід від шкільної будівлі. 60-літній місцевий мешканець розповів, що у ніч із 18 та рано-вранці 19 березня він зі своєю дружиною чув, як у цьому районі стався обстріл. Він додав, що внаслідок обстрілу, через який виникла пожежа, було пошкоджено газопровід.

Ділянки розведення в районах Станиці Луганської, Золотої і Петрівського⁵

20 березня на ділянці розведення в районі н. п. Станиця Луганська (підконтрольний урядові, 16 км на північний схід від Луганська), за спостереження СММ, між новим прольотом мосту біля Станиці Луганської (15 км на північний схід від Луганська) та блокпостом збройних формувань південніше мосту перебували 6 членів збройних формувань (із нарукавними пов'язками з написом «СЦКК»).

Увечері 19 та в ніч на 20 березня камера СММ в н. п. Золоте (підконтрольний урядові, 60 км на захід від Луганська) зафіксувала 4 вибухи невизначеного походження та політ 1 невизначеного боєприпаса на відстані близько 1–5 км на схід і східно-південний схід. 20 березня, перебуваючи в п'яти різних місцях, спостерігачі чули приблизно 40 вибухів, а також орієнтовно 25 пострілів і черг із

⁵ Розведення передбачено Рамковим рішенням Тристоронньої контактної групи про розведення сил і засобів від 21 вересня 2016 року.

великокаліберного кулемета. За оцінкою Місії, усі ці порушення режиму припинення вогню сталися поза ділянкою розведення в районі Золотого, однак у межах 5 км від її краю.

20 березня біля південного краю ділянки розведення в районі Золотого, за спостереженнями СММ, перебували 5 членів збройних формувань (двоє з яких мали нарукавні пов'язки з написом «СЦКК») та ще 2 членів збройних формувань, які [знову](#) склали топографічний план автошляху Т1316.

17 березня на східному краю ділянки розведення в районі н. п. Петрівське (непідконтрольний урядові, 41 км на південь від Донецька), на відстані близько 350 м північніше південного краю ділянки, безпілотний літальний апарат (БПЛА) СММ малого радіуса дії зафіксував 3 осіб у камуфляжному одязі на колишніх передових позиціях збройних формувань.

За межами ділянки розведення в районі Петрівського інший БПЛА СММ малого радіуса дії [вкотре](#) зафіксувала 5 протитанкових мін (ТМ-62; що є частиною більшого мінного поля та, за оцінкою, належать Збройним силам України), установлених у полі, що пролягає на північ від дороги між н. п. Богданівка (підконтрольний урядові, 41 км на південний захід від Донецька) та н. п. Вікторівка (непідконтрольний урядові, 42 км на південний захід від Донецька).

Увечері 19 березня камера СММ, встановлена за 2 км на схід від н. п. Богданівка (підконтрольний урядові, 41 км на південний захід від Донецька), зафіксувала 20 невизначених боєприпасів у польоті та 11 спалахів дульного полум'я на відстані близько 2–4 км на східно-південний схід. Увечері 19 та в ніч на 20 березня камера СММ у Петрівському зафіксувала 16 невизначених боєприпасів, які пролетіли приблизно за 1–3 км на західно-південний захід і південний схід. За оцінкою Місії, усі ці порушення режиму припинення вогню сталися на ділянці розведення в районі Петрівського. Того ж вечора та тієї ж ночі ці дві камери зафіксували 5 невизначених боєприпасів, які пролетіли, за оцінкою СММ, поза ділянкою розведення, але в межах 5 км від її краю.

Відведення озброєння

СММ продовжувала здійснювати моніторинг відведення озброєння, передбаченого Меморандумом, а також Комплексом заходів і Доповненням до нього.

Місія зафіксувала сукупно 83 одиниці озброєння за лініями відведення в підконтрольних та непідконтрольних урядові районах Луганської та Донецької областей. Більшість цих одиниць озброєння зафіксовано на залізничних станціях і полігонах (детальніше див. таблицю нижче).

Ознаки військової присутності та присутності військового типу в зоні безпеки⁶

СММ зафіксувала бойові броньовані машини (деякі біля житлових районів) з обох боків лінії зіткнення (детальніше див. таблицю нижче)⁷.

⁶ Згадана в цьому розділі техніка не підпадає під дію Мінських угод щодо відведення озброєння.

⁷ У Щоденному звіті від 20 березня 2020 року було зазначено, що «19 березня, патрулюючи у двох місцях приблизно за 3 км на схід від н. п. Весела Гора (непідконтрольний урядові, 16 км на північ від

На основі матеріалів фото- та відеофіксації БПЛА СММ малого радіуса дії, який пролітав над районами неподалік н. п. Ясинувата (непідконтрольний урядові, 16 км на північний схід від Донецька) 18 березня, було зафіксовано присутність члена збройних формувань, який навів свою зброю на БПЛА (див. [Щоденний звіт СММ від 19 березня 2020 року](#)).

Протитанкові міни біля Санжарівки та Веселогорівки, а також фрагменти боєприпаса поблизу Красного Яра

18 березня в полях на відстані близько 2,5 км на північний захід від н. п. Санжарівка (непідконтрольний урядові, 67 км на північний схід від Донецька) БПЛА СММ середнього радіуса дії вперше зафіксував понад 400 протитанкових мін, які, за оцінкою, належали збройним формуванням (визначити, чи були вони встановлені нещодавно, не вдалося).

19 березня в полях приблизно за 2 км на північний захід від н. п. Веселогорівка (непідконтрольний урядові, 64 км на захід від Луганська) БПЛА СММ малого радіуса дії вперше зафіксував щонайменше 60 протитанкових мін (ТМ-62), які, за оцінкою, належали збройним формуванням (визначити, чи були вони встановлені нещодавно, не вдалося; для ознайомлення з попередніми результатами спостереження в цьому районі див. [Щоденний звіт СММ від 9 липня 2019 року](#)).

Того ж дня на автошляху М03, орієнтовно за 2 км на південний схід від н. п. Луганське (підконтрольний урядові, 59 км на північний схід від Донецька), БПЛА СММ малого радіуса дії виявив, ймовірно, попереджувальний знак про мінну небезпеку, де [раніше](#) спостерігачі бачили спіральне дротове загородження.

20 березня поблизу н. п. Красний Яр (непідконтрольний урядові, 12 км на північний схід від Луганська), у полі на відстані близько 1 м північніше дороги, де члени патруля Місії сприяли проведенню робіт із розмінування, вони вперше помітили фрагменти боєприпаса та визначили, що це був хвостовий стабілізатор 120-мм мінометної міни (див. нижче).

Запобіжні заходи у зв'язку зі спалахом COVID-19

Спостерігачі і далі фіксували дуже малу кількість транспортних засобів та пішоходів, що перетинали контрольні пункти в'їзду-виїзду (КПВВ) та, відповідно, блокпости збройних формувань уздовж лінії зіткнення.

20 березня на КПВВ неподалік н. п. Пищевик (підконтрольний урядові, 84 км на південь від Донецька) не було зафіксовано пасажиро-транспортного потоку в жодному напрямку. Того ж дня на КПВВ біля н. п. Мар'їнка (підконтрольний урядові, 23 км на південний захід від Донецька) спостерігачі зауважили, що з непідконтрольних урядові районів до підконтрольних їхав 1 автомобіль, а у зворотному напрямку перетинали приблизно 7 автівок та 50 пішоходів.

Луганська) та в цьому населеному пункті, спостерігачі бачили сукупно 30 членів збройних формувань (четверо були з нарукавними пов'язками з написом «СЦКК»), які укріплювали траншеї та позиції за допомогою мішків із піском та ящиків для боєприпасів». У цього абзаці мало бути зазначено, що членів збройних формувань, які мали нарукавні пов'язки з написом «СЦКК», було двоє, і що вони не були залучені до робіт із укріплення траншей.

Того ж дня на блокпості на південний схід від н. п. Кремінець (непідконтрольний урядові, 16 км на південний захід від Донецька) команда СММ бачила приблизно 25 цивільних транспортних засобів та 2 автобуси, що стояли в черзі на проїзд до непідконтрольних урядові районів. На відстані близько 250 м на захід від цього блокпоста члени патруля Місії бачили групу із приблизно 30 цивільних осіб (різної статі та віку), які стояли в черзі перед білим навісом, де, за їхньою оцінкою, цивільному населенню перевіряють температуру тіла з метою протидії розповсюдженню COVID-19.

На автостоянці, розташованій приблизно за 1,2 км південніше мосту біля Станції Луганської (15 км на північний схід від Луганська), за спостереженнями СММ, у черзі на автобус, що курсує до блокпоста збройних формувань, розміщеного орієнтовно за 100 м на південь від мосту, не було жодного пішохода.

Зусилля СММ зі сприяння проведенню ремонтних робіт на життєво важливих об'єктах цивільної інфраструктури та робіт із розмінування

Місія сприяла встановленню локального режиму припинення вогню і здійснювала моніторинг його дотримання для уможливлення проведення ремонтних робіт на лініях електропередачі неподалік н. п. Щастя (підконтрольний урядові, 20 км на північ від Луганська) та між н. п. Голубівське (непідконтрольний урядові, 51 км на захід від Луганська) і н. п. Березівське (непідконтрольний урядові, 53 км на північний захід від Луганська), робіт із розмінування біля н. п. Красний Яр (непідконтрольний урядові, 12 км на північний схід від Луганська) уздовж берегу річки Сіверського Донця, а також технічного обслуговування шламонакопичувача фенольного заводу поблизу н. п. Залізне (підконтрольний урядові, 42 км на північний схід від Донецька).

СММ і далі сприяла забезпеченню функціонування Донецької фільтрувальної станції (ДФС; 15 км на північ від Донецька) та здійснювала моніторинг безпекової ситуації навколо насосної станції в районі н. п. Василівка (непідконтрольний урядові, 20 км на північ від Донецька). У двох різних місцях в районі ДФС спостерігачі чули приблизно 30 вибухів невизначеного походження. Увечері 19 та 20 березня камера СММ на ДФС зафіксувала 5 невизначених боєприпасів та 1 вибух невизначеного походження. За оцінкою Місії, усі зазначені порушення режиму припинення вогню сталися в радіусі 2 км від станції.

СММ продовжувала стежити за ситуацією в Херсоні, Одесі, Львові, Івано-Франківську, Харкові, Дніпрі, Чернівцях та Києві.

***Обмеження свободи пересування та інші перешкоди у виконанні мандата СММ**

Робота з моніторингу та свобода пересування СММ обмежені загрозами у сфері безпеки, включаючи ризики, пов'язані з наявністю мін і невибухлих боєприпасів, а також іншими перешкодами, які щодня змінюються. Мандат СММ передбачає вільний і безпечний доступ по всій Україні. Усі підписанти Комплексу заходів погодилися з необхідністю вільного та безпечного доступу, а також із тим, що обмеження свободи пересування СММ є порушенням і що на такі порушення необхідно швидко реагувати. Вони також дійшли згоди, що Спільний центр з контролю та координації (СЦКК) повинен сприяти такому реагуванню та здійснювати загальну координацію робіт з розмінування. Однак збройні формування в окремих районах Донецької та Луганської областей часто відмовляють СММ у доступі до районів, прилеглих до непідконтрольних урядові ділянок кордону України (наприклад, див. [Щоденний звіт СММ від 20 березня 2020 року](#)). Діяльність СММ у Донецькій та Луганській областях, як і раніше, залишалася обмеженою після того, як [23 квітня 2017 року поблизу Пришиба стався інцидент, який призвів до загибелі людини](#). Унаслідок цього спроможність Місії вести спостереження залишалася обмеженою.

Заборона доступу:

- На блокпості, розташованому в північно-західній частині непідконтрольного урядові Донецька, четверо членів збройних формувань (троє мали при собі зброю) заборонили патрулю Місії проїзд, пояснивши це «наказами від командирів». Через недопуск спостерігачі не змогли перевірити інформацію про те, що в Куйбишевському районі Донецька нібито було пошкоджено цивільний об'єкт.
- На блокпості, розташованому на північний захід від н. п. Безіменне (непідконтрольний урядові, 100 км на південь від Донецька), член збройних формувань заборонив патрулю Місії проїзд, пояснивши це «наказами від командирів». Перебуваючи на місці, спостерігачі бачили, як цивільні транспортні засоби проїжджали через блокпост.
- На блокпості на північному в'їзді до н. п. Новоазовськ (непідконтрольний урядові, 102 км на південний схід від Донецька) член збройних формувань заборонив патрулю Місії проїзд, пояснивши це «проведенням операції» в цьому районі. Перебуваючи на місці, спостерігачі бачили, як цивільні транспортні засоби проїжджали через блокпост в обох напрямках.
- В н. п. Шевченко (непідконтрольний урядові, 69 км на південь від Донецька) два озброєні члени збройних формувань зупинили патруль СММ та заборонили спостерігачам проїзд до н. п. Миколаївка (непідконтрольний урядові, 70 км на південь від Донецька), пояснивши це «наказами від командирів із міркувань безпеки».
- На блокпості неподалік н. п. Григорівка (непідконтрольний урядові, 68 км на південь від Донецька) два озброєні члени збройних формувань не дозволили патрулю Місії проїхати до населеного пункту, пояснивши це «проведенням інженерних робіт». Перебуваючи на місці, спостерігачі бачили, як через блокпост проїхав 1 цивільний автомобіль.

Регулярні обмеження на ділянках розведення сил і засобів та через міні/невибухлі боєприпаси:

- Не здійснивши суцільного розмінування, вилучення невибухлих боєприпасів та усунення інших перешкод, сторони і далі відмовляли СММ у необмеженому доступі, а також у можливості пересуватися окремими дорогами, які раніше були визначені як важливі для здійснення Місією ефективного моніторингу та для пересування цивільних осіб.

Інші перешкоди:

- Медпрацівники лікарні в непідконтрольному урядові Донецьку відмовилися надати спостерігачам інформацію про, як повідомлялося, жертву серед цивільного населення та порадили звернутися до керівництва збройних формувань.
- Пролітаючи над районами західніше н. п. Веселе (непідконтрольний урядові, 92 км на південний захід від Донецька), БПЛА СММ малого радіуса дії зазнавав впливу перешкод сигналу (за оцінкою, ймовірно внаслідок глушіння)⁸.

⁸ Перешкоди сигналу могли створювати з будь-якого місця в радіусі кількох кілометрів від місцеположення БПЛА.

Таблиця озброєння

Озброєння, розміщене за лініями відведення, але за межами виділених місць зберігання озброєння

Дата	К-ть одиниць озброєння	Вид озброєння	Місце	Джерело спостереження
підконтрольні уряду райони				
19.03.2020	6	самохідна артилерійська установка (2С9 «Нона-С», 120 мм)	на залізничній станції у н. п. Рубіжне (84 км на північний захід від Луганська)	БПЛА малого радіуса дії
	4	зенітний ракетний комплекс (9К35 «Стріла-10»)		
20.02.2020	2	зенітний ракетний комплекс (9К35 «Стріла-10»)	у н. п. Дмитрівка (43 км на північ від Луганська), прямував на схід	патруль
20.03.2020	5	буксируваний міномет (2Б9 «Волошка», 82 мм)	на залізничній станції в н. п. Костянтинівка (60 км на північ від Донецька)	патруль
	6	самохідна гаубиця (2С3 «Акація», 152 мм)	на двох залізничних станціях у н. п. Слов'янськ (95 км на північ від Донецька)	
	8	самохідна гаубиця (2С1 «Гвоздика», 122 мм)		
	5	протитанкова гармата (МТ-12 «Рапіра», 100 мм)		
	1	зенітна самохідна установка (2К22 «Тунгуска»)		
5	міномет (невстановленого типу)	у н. п. Урзуф (132 км на південний захід від Донецька)		
непідконтрольні уряду райони				
19.02.2020	9	танк (Т-72)	навчальний полігон поблизу н. п. Покровка (36 км на схід від Донецька)	БПЛА дальнього радіуса дії
	32	танки (Т-64 — 20 од., Т-72 — 12 од.)	навчальний полігон поблизу н. п. Круглик (31 км на південний захід від Луганська)	

Таблиця військової присутності та присутності військового типу у зоні безпеки⁹

Дата	К-ть	Вид	Місце	Джерело спостереження
підконтрольні уряду райони				
17.03.2020	4	бойова броньована машина	на північний захід від н. п. Водяне (94 км на південь від Донецька)	повітряне спостереження
19.03.2020	1	бойова машина піхоти (БМП-1)	приблизно за 400 м від житлових будинків у н. п. Луганське (59 км на північний схід від Донецька)	БПЛА малого радіуса дії
	1	бойова інженерна машина (БАТ-2)	поблизу н. п. Оріхове-Донецьке (44 км на північний захід від Луганська)	БПЛА дальнього радіуса дії
	6	бойова броньована машина	поблизу н. п. Нижне (56 км на північний захід від Луганська)	
20.03.2020	1	броньована розвідувально-дозорна машина (БРДМ-2)	поблизу н. п. Авдіївка (17 км на північ від Донецька)	патруль
	1	зенітна установка (ЗУ-23, 23 мм)	поблизу житлового району в н. п. Новоселівка (31 км на північ від Донецька)	
	1	бронетранспортер (БТР-60)	поблизу житлового району н. п. Кирилівка (76 км на південь від Донецька)	
непідконтрольні уряду райони				
17.03.2020	-	нешодавно вирита траншея (протяжністю близько 100 м)	західна околиця н. п. Пікузи (кол. Комінтернове; 92 км на південь від Донецька)	повітряне спостереження
18.03.2020	1	бойова інженерна машина (ІМР-2)	поблизу н. п. Круглик (65 км на південний захід від Луганська)	БПЛА малого радіуса дії

⁹ Згадана у цьому розділі техніка не підпадає під дію Мінських угод щодо відведення озброєння.

Дата	К-ть	Вид	Місце	Джерело спостереження
	-	траншеї (сукупно протяжністю 400 м; за зафіксовані за даними спостереження від 3 жовтня 2019 року)	у полях на захід від н. п. Ясинувата (16 км на північний схід від Донецька), біля автошляху М04	
19.03.2020	1	ймовірно зенітна установка (ЗПУ-1, 14,5 мм)	поблизу н. п. Надарівка (64 км на захід від Луганська)	
	1	бойова машина піхоти (типу БМП)	у житловому районі н. п. Веселогорівка (64 км на захід від Луганська)	
	2	бойова броньована машина	східна околиця н. п. Ужівка (кол. Ленінське; 96 км на південь від Донецька)	
	2	бойова броньована машина	поблизу н. п. Пахалівка (40 км на захід від Луганська)	БПЛА дальнього радіуса дії

Таблиця порушень режиму припинення вогню станом на 20 березня 2020 року¹⁰

Місце розміщення СММ	Місце події	Спосіб	К-ть	Спостереження	Опис	Озброчення	Дата, час
камера СММ у н. п. Авдіївка (підконтрольний уряду, 17 км на Пн від Донецька)	3-5 км на СхПдСх	зафіксувала	1	вибух	невизначеного походження	Н/Д	19.03, 20:45
	3-5 км на СхПдСх	зафіксувала	1	вибух	невизначеного походження	Н/Д	19.03, 20:49
	3-5 км на СхПдСх	зафіксувала	1	вибух	невизначеного походження	Н/Д	19.03, 21:01
	3-5 км на СхПдСх	зафіксувала	1	вибух	невизначеного походження	Н/Д	19.03, 21:02
	3-5 км на СхПдСх	зафіксувала	1	вибух	невизначеного походження	Н/Д	19.03, 21:49
	3-5 км на СхПдСх	зафіксувала	1	вибух	невизначеного походження	Н/Д	19.03, 22:21
	3-5 км на СхПдСх	зафіксувала	1	вибух	невизначеного походження	Н/Д	19.03, 22:28
	3-5 км на СхПдСх	зафіксувала	1	вибух	невизначеного походження	Н/Д	19.03, 22:29
	3-5 км на СхПдСх	зафіксувала	1	вибух	невизначеного походження	Н/Д	19.03, 22:30
	3-5 км на СхПдСх	зафіксувала	1	вибух	невизначеного походження	Н/Д	19.03, 22:32
	3-5 км на СхПдСх	зафіксувала	1	вибух	невизначеного походження	Н/Д	19.03, 22:34
	3-5 км на СхПдСх	зафіксувала	1	вибух	невизначеного походження	Н/Д	19.03, 22:35
	3-5 км на СхПдСх	зафіксувала	8	вибух	невизначеного походження	Н/Д	19.03, 22:36
	3-5 км на СхПдСх	зафіксувала	2	вибух	невизначеного походження	Н/Д	19.03, 22:40
	3-5 км на СхПдСх	зафіксувала	1	вибух	невизначеного походження	Н/Д	19.03, 22:43
	3-5 км на СхПдСх	зафіксувала	2	вибух	невизначеного походження	Н/Д	19.03, 22:51
	3-5 км на СхПдСх	зафіксувала	1	вибух	невизначеного походження	Н/Д	19.03, 22:52
	3-5 км на СхПдСх	зафіксувала	1	вибух	невизначеного походження	Н/Д	19.03, 22:53
	3-5 км на СхПдСх	зафіксувала	2	вибух	невизначеного походження	Н/Д	19.03, 22:57
	3-5 км на СхПдСх	зафіксувала	2	вибух	невизначеного походження	Н/Д	19.03, 22:58
	3-5 км на СхПдСх	зафіксувала	2	вибух	невизначеного походження	Н/Д	19.03, 22:59
	3-5 км на СхПдСх	зафіксувала	1	вибух	невизначеного походження	Н/Д	19.03, 23:03
	3-5 км на СхПдСх	зафіксувала	2	вибух	невизначеного походження	Н/Д	19.03, 23:04
	3-5 км на СхПдСх	зафіксувала	1	вибух	невизначеного походження	Н/Д	19.03, 23:05
	3-5 км на СхПдСх	зафіксувала	2	вибух	невизначеного походження	Н/Д	19.03, 23:09
	3-5 км на СхПдСх	зафіксувала	2	вибух	невизначеного походження	Н/Д	19.03, 23:14
	3-5 км на СхПдСх	зафіксувала	2	вибух	невизначеного походження	Н/Д	19.03, 23:24
	3-5 км на СхПдСх	зафіксувала	2	вибух	невизначеного походження	Н/Д	19.03, 23:26
3-5 км на СхПдСх	зафіксувала	1	спалах дульного полум'я		Н/Д	19.03, 23:30	
2-4 км на СхПдСх	зафіксувала	1	Н/Д боєприпас		Н/Д	19.03, 23:30	
3-5 км на СхПдСх	зафіксувала	1	вибух	невизначеного походження	Н/Д	19.03, 23:30	
3-5 км на СхПдСх	зафіксувала	1	вибух	невизначеного походження	Н/Д	19.03, 23:35	
3-5 км на СхПдСх	зафіксувала	2	вибух	невизначеного походження	Н/Д	19.03, 23:40	
3-5 км на СхПдСх	зафіксувала	1	вибух	вибух у повітрі	Н/Д	20.03, 00:11	
камера СММ у н. п. Березове (підконтрольний уряду, 31 км на ПдЗх від Донецька)	2-3 км на ПдПдСх	зафіксувала	1	Н/Д боєприпас		Н/Д	19.03, 23:31
камера СММ за 2 км на Сх від н. п. Богданівка (підконтрольний уряду, 41 км на ПдЗх від Донецька)	3-5 км на СхПдСх	зафіксувала	1	Н/Д боєприпас	визначити, на ділянці розведення в районі Петрівського чи за її межами, не вдалося	Н/Д	19.03, 19:25
	3-5 км на СхПдСх	зафіксувала	1	Н/Д боєприпас	визначити, на ділянці розведення в районі Петрівського чи за її межами, не вдалося	Н/Д	19.03, 19:28
	2-4 км на СхПдСх	зафіксувала	2	спалах дульного полум'я	за оцінкою, у межах ділянки розведення в районі Петрівського	Н/Д	19.03, 20:12
	2-4 км на СхПдСх	зафіксувала	5	Н/Д боєприпас	за оцінкою, у межах ділянки розведення в районі Петрівського	Н/Д	19.03, 20:12
	2-4 км на СхПдСх	зафіксувала	10	Н/Д боєприпас	за оцінкою, у межах ділянки розведення в районі Петрівського	Н/Д	19.03, 20:13
	2-4 км на СхПдСх	зафіксувала	9	спалах дульного полум'я	за оцінкою, у межах ділянки розведення в районі Петрівського	Н/Д	19.03, 20:17
	2-4 км на СхПдСх	зафіксувала	1	Н/Д боєприпас	після попередньої події (за оцінкою, у межах ділянки розведення в районі Петрівського)	Н/Д	19.03, 20:17

¹⁰ У таблиці вказані лише ті інциденти, які спостерігачі СММ бачили особисто чи які були зафіксовані камерами СММ, а також ті випадки, які СММ оцінює як навчання з бойовою стрільбою, контрольовані вибухи і т.д. Зазначені деталі, а саме: відстань, напрямок, тип зброї і т. д., базуються на оцінках, зроблених спостерігачами на місцях та спеціалістами з технічного моніторингу і необов'язково завжди є точними. Напис «невідомо» (Н/Д) означає, що СММ не змогла підтвердити таку інформацію у зв'язку з відстанню, погодними умовами, технічними обмеженнями та/або з інших причин. Одні і ті ж самі, за оцінкою СММ, порушення режиму припинення вогню, зафіксовані паралельно декількома патрулями/камерами, відображаються у таблиці лише один раз.

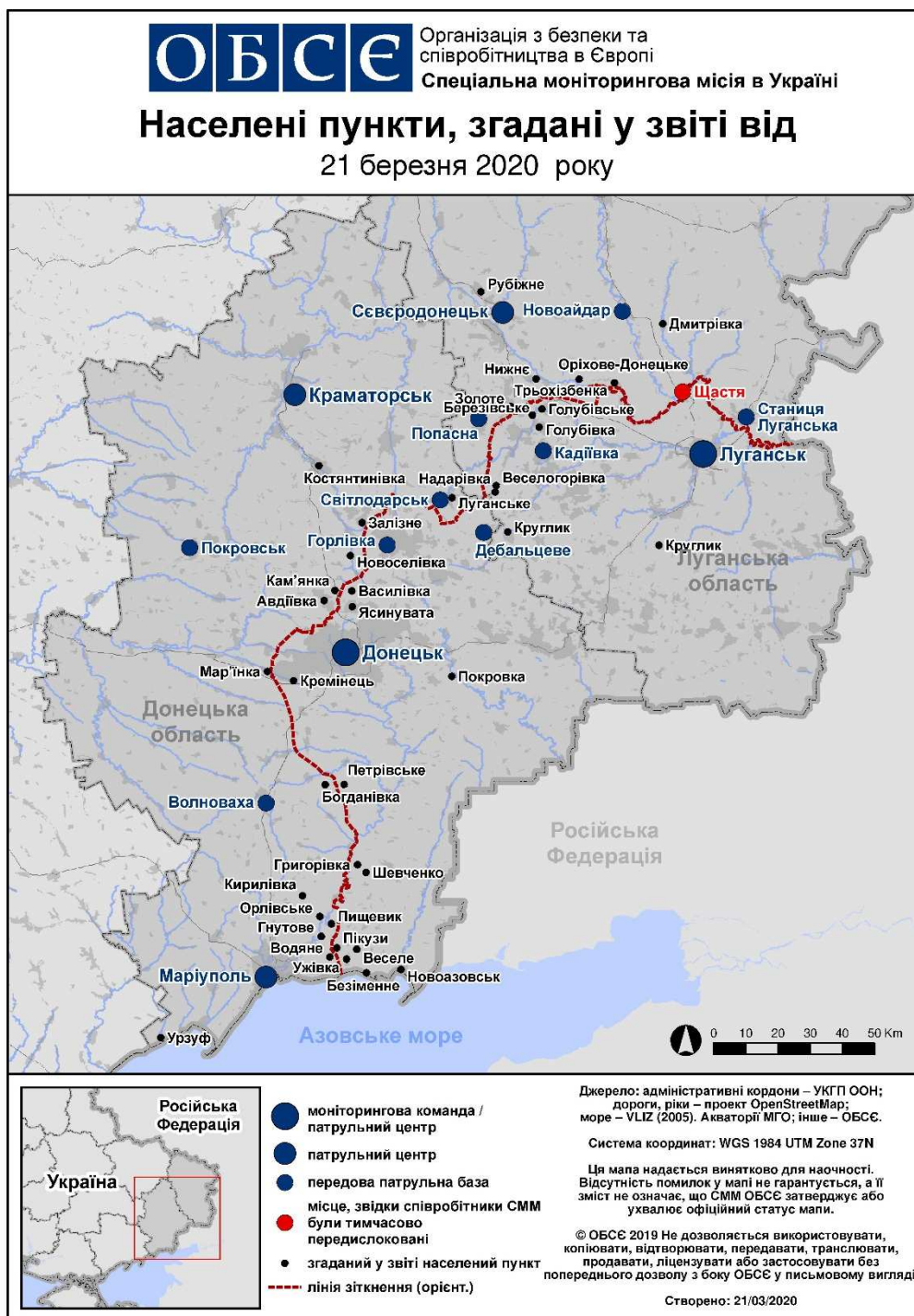
Місце розміщення СММ	Місце події	Спосіб	К-ть	Спостереження	Опис	Озброєння	Дата, час
	2–4 км на СхПдСх	зафіксувала	1	Н/Д боєприпас	за оцінкою, у межах ділянки розведення в районі Петрівського	Н/Д	19.03, 20:19
	2–4 км на СхПдСх	зафіксувала	3	Н/Д боєприпас	за оцінкою, у межах ділянки розведення в районі Петрівського	Н/Д	19.03, 20:20
	2–4 км на Сх	зафіксувала	1	Н/Д боєприпас	визначити, на ділянці розведення в районі Петрівського чи за її межами, не вдалося	Н/Д	19.03, 20:22
камера СММ у н. п. Чермалик (підконтрольний уряду, 77 км на Пд від Донецька)	2–4 км на ПдСх	зафіксувала	1	Н/Д боєприпас		Н/Д	19.03, 23:23
	2–4 км на ПдСх	зафіксувала	2	Н/Д боєприпас		Н/Д	19.03, 23:25
	2–4 км на ПдСх	зафіксувала	6	Н/Д боєприпас		Н/Д	19.03, 23:27
камера СММ на Донецькій фільтрувальній станції (15 км на Пн від Донецька)	0,5–1 км на Пд	зафіксувала	2	Н/Д боєприпас		Н/Д	19.03, 20:20
	0,5–1 км на Пд	зафіксувала	1	Н/Д боєприпас		Н/Д	19.03, 20:21
	1–3 км на Пд	зафіксувала	1	вибух	невизначеного походження	Н/Д	19.03, 23:21
	1–2 км на Пд	зафіксувала	2	Н/Д боєприпас		Н/Д	20.03, 18:51
камера СММ за 1,5 км на ПнСх від н. п. Гнутове (підконтрольний уряду, 90 км на Пд від Донецька)	2–4 км на ПдСх	зафіксувала	17	Н/Д боєприпас		Н/Д	19.03, 20:56
	2–4 км на ПдСх	зафіксувала	6	Н/Д боєприпас		Н/Д	19.03, 20:57
	2–4 км на ПдСх	зафіксувала	29	Н/Д боєприпас		Н/Д	19.03, 20:58
	2–4 км на ПдСх	зафіксувала	1	Н/Д боєприпас	випущена(-й) угору	Н/Д	19.03, 20:58
	2–4 км на ПдСх	зафіксувала	8	Н/Д боєприпас	випущена(-й) угору	Н/Д	19.03, 21:00
	2–4 км на ПдСх	зафіксувала	8	Н/Д боєприпас		Н/Д	19.03, 21:01
	2–4 км на ПдСх	зафіксувала	3	Н/Д боєприпас		Н/Д	19.03, 21:04
	2–4 км на ПдСх	зафіксувала	3	Н/Д боєприпас		Н/Д	19.03, 22:48
камера СММ у н. п. Красногорівка (підконтрольний уряду, 21 км на Зх від Донецька)	2–3 км на Сх	зафіксувала	1	Н/Д боєприпас		Н/Д	20.03, 02:35
камера СММ на КПВВ у н. п. Мар'їнка (підконтрольний уряду, 23 км на ПдЗх від Донецька)	3–4 км на ПнПнСх	зафіксувала	8	Н/Д боєприпас		Н/Д	20.03, 01:51
камера СММ на шахті «Октябрська» (непідконтрольна уряду, 9 км на ПнЗх від центру Донецька)	3–5 км на ПнСх	зафіксувала	1	вибух	невизначеного походження	Н/Д	19.03, 20:31
	3–5 км на ПнСх	зафіксувала	1	освітлювальна ракета	випущена(-й) угору	Н/Д	19.03, 20:52
	3–5 км на ПнСх	зафіксувала	1	вибух	невизначеного походження	Н/Д	19.03, 21:06
	3–5 км на ПнСх	зафіксувала	1	вибух	невизначеного походження	Н/Д	20.03, 02:10
	3–5 км на ПнСх	зафіксувала	1	вибух	невизначеного походження	Н/Д	20.03, 18:58
камера СММ у н. п. Петрівське (непідконтрольний уряду, 41 км на Пд від Донецька)	1–3 км на ПдПдЗх	зафіксувала	2	Н/Д боєприпас	визначити, на ділянці розведення чи за її межами, не вдалося	Н/Д	19.03, 22:39
	1–3 км на ЗхПдЗх	зафіксувала	6	Н/Д боєприпас	за оцінкою, у межах ділянки розведення	Н/Д	20.03, 00:36
	1–3 км на ПдЗх	зафіксувала	10	Н/Д боєприпас	за оцінкою, у межах ділянки розведення	Н/Д	20.03, 02:02
камера СММ за 1 км на ПдЗх від н. п. Широкине (100 км на Пд від Донецька)	3–5 км на Пн	зафіксувала	1	Н/Д боєприпас		Н/Д	19.03, 19:04
	3–5 км на Пн	зафіксувала	3	Н/Д боєприпас		Н/Д	19.03, 19:07
	3–5 км на Пн	зафіксувала	1	вибух	невизначеного походження	Н/Д	19.03, 19:17
	5–7 км на Пн	зафіксувала	2	Н/Д боєприпас		Н/Д	19.03, 21:02
	5–7 км на Пн	зафіксувала	2	Н/Д боєприпас		Н/Д	19.03, 21:06
	5–7 км на Пн	зафіксувала	1	вибух	невизначеного походження	Н/Д	19.03, 21:06
	5–7 км на ПнПнЗх	зафіксувала	1	вибух	невизначеного походження	Н/Д	19.03, 21:34
	5–7 км на ПнПнЗх	зафіксувала	1	вибух	невизначеного походження	Н/Д	19.03, 21:37
	5–7 км на ПнПнЗх	зафіксувала	1	вибух	невизначеного походження	Н/Д	19.03, 21:51
	5–7 км на Пн	зафіксувала	1	Н/Д боєприпас		Н/Д	19.03, 21:55
	5–7 км на Пн	зафіксувала	8	Н/Д боєприпас		Н/Д	19.03, 22:18
	5–7 км на Пн	зафіксувала	1	Н/Д боєприпас	випущена(-й) угору	Н/Д	19.03, 22:18
	5–7 км на Пн	зафіксувала	1	Н/Д боєприпас		Н/Д	19.03, 22:39
	5–7 км на Пн	зафіксувала	4	Н/Д боєприпас		Н/Д	19.03, 22:48
	5–7 км на Пн	зафіксувала	1	Н/Д боєприпас		Н/Д	19.03, 22:49
	5–7 км на Пн	зафіксувала	1	вибух	невизначеного походження	Н/Д	19.03, 23:19
	5–7 км на Пн	зафіксувала	1	вибух	невизначеного походження	Н/Д	19.03, 23:48
	5–7 км на Пн	зафіксувала	1	вибух	невизначеного походження	Н/Д	19.03, 23:57
	5–7 км на Пн	зафіксувала	6	Н/Д боєприпас		Н/Д	20.03, 00:11
	5–7 км на Пн	зафіксувала	1	спалах дульного полум'я		Н/Д	20.03, 00:11
5–7 км на Пн	зафіксувала	9	Н/Д боєприпас		Н/Д	20.03, 00:12	
5–7 км на Пн	зафіксувала	6	Н/Д боєприпас		Н/Д	20.03, 00:13	
5–7 км на Пн	зафіксувала	1	Н/Д боєприпас		Н/Д	20.03, 00:39	
5–7 км на ПнПнЗх	зафіксувала	2	Н/Д боєприпас		Н/Д	20.03, 01:03	

Місце розміщення СММ	Місце події	Спосіб	К-ть	Спостереження	Опис	Озброєння	Дата, час
	5–7 км на Пн	зафіксувала	1	освітлювальна ракета		Н/Д	20.03, 18:34
камера СММ у н. п. Світлодарськ (підконтрольний уряду, 57 км на ПнСх від Донецька)	3–5 км на ЗхПдЗх	зафіксувала	3	Н/Д боеприпас		Н/Д	19.03, 22:59
приблизно 1 км на ПнЗх від залізничного вокзалу в н. п. Ясинувата (непідконтрольний уряду, 16 км на ПнСх від Донецька)	3–5 км на Зх	чули	7	вибух	невизначеного походження (у межах 5 км від ДФС)	Н/Д	20.03, 09:07–09:13
	4–6 км на Зх	чули	67	вибух	невизначеного походження (у межах 5 км від ДФС)	Н/Д	20.03, 09:42–10:25
	2–3 км на ПдЗх	чули	2	черга	у межах 5 км від ДФС	великокаліберний кулемет	20.03, 10:11
	4–6 км на Зх	чули	7	вибух	невизначеного походження (у межах 5 км від ДФС)	Н/Д	20.03, 10:27–10:44
	4–6 км на Зх	чули	2	вибух	невизначеного походження (у межах 5 км від ДФС)	Н/Д	20.03, 13:32
приблизно 1 км на Сх від н. п. Крута Балка (непідконтрольний уряду, 16 км на Пн від Донецька)	4–6 км на Зх	чули	3	вибух	невизначеного походження (у межах 5 км від ДФС)	Н/Д	20.03, 11:18–11:28
залізничний вокзал Донецька (непідконтрольний уряду, 6 км на ПнЗх від центру міста)	3–4 км на ПнСх	чули	1	вибух	невизначеного походження	Н/Д	20.03, 08:50
	2–3 км на ПнСх	чули	1	черга		великокаліберний кулемет	20.03, 09:04
	2–3 км на ПнЗх	чули	30	черга		великокаліберний кулемет	20.03, 09:13–09:16
	2–3 км на Пн	чули	1	вибух	невизначеного походження	Н/Д	20.03, 09:22
	3–4 км на Пн	чули	3	вибух	невизначеного походження	Н/Д	20.03, 09:23–09:25
приблизно 2 км на ПдСх від н. п. Спартак (непідконтрольний уряду, 9 км на Пн від Донецька)	3–4 км на ПнСх	чули	1	вибух	невизначеного походження	Н/Д	20.03, 10:10
	2–3 км на ЗхПнЗх	чули	11	черга		стрілецька зброя	20.03, 10:13–10:23
н. п. Нетайлове (підконтрольний уряду, 22 км на ПнЗх від Донецька)	3–5 км на Пн	чули	25	вибух	невизначеного походження	Н/Д	20.03, 08:54–09:12
	3–5 км на Сх	чули	1	вибух	невизначеного походження	Н/Д	20.03, 08:55
приблизно 2 км на ПнЗх від н. п. Піски (підконтрольний уряду, 12 км на ПнЗх від Донецька)	4–5 км на ПнПнЗх	чули	24	вибух	невизначеного походження	Н/Д	20.03, 09:30–10:10
на ПнЗх від н. п. Безіменне (непідконтрольний уряду, 100 км на Пд від Донецька)	3–4 км на ПдЗх	чули	11	постріл		стрілецька зброя	20.03, 09:43
н. п. Орлівське (підконтрольний уряду, 82 км на Пд від Донецька)	3–5 км на СхПнСх	чули	6	вибух	невизначеного походження	Н/Д	20.03, 11:07–11:10
	3–5 км на СхПнСх	чули	15	вибух	невизначеного походження	Н/Д	20.03, 11:15–11:20
	3–5 км на СхПнСх	чули	27	вибух	невизначеного походження	Н/Д	20.03, 11:31–11:38
	3–5 км на СхПнСх	чули	7	черга		великокаліберний кулемет	20.03, 11:31–11:38
	6–8 км на ПнПнЗх	чули	2	вибух	невизначеного походження	Н/Д	20.03, 11:40–11:41
	6–8 км на ПнПнЗх	чули	5	вибух	невизначеного походження	Н/Д	20.03, 11:45–11:48
	6–8 км на ПнПнЗх	чули	5	вибух	невизначеного походження	Н/Д	20.03, 11:51–11:55
	6 км на ПнПнЗх	чули	1	вибух	невизначеного походження	Н/Д	20.03, 12:16
приблизно 2 км на ПнСх від н. п. Черненко (підконтрольний уряду, 86 км на Пд від Донецька)	відстань — Н/Д, на ПнСх	чули	1	вибух	невизначеного походження	Н/Д	20.03, 08:25
приблизно 500 м на ПнСх від н. п. Кам'янка (підконтрольний уряду, 20 км на Пн від Донецька)	3–5 км на ПнЗх	чули	10	вибух	невизначеного походження	Н/Д	20.03, 08:55–09:05
	3–5 км на ПнЗх	чули	5	вибух	невизначеного походження	Н/Д	20.03, 09:09–09:12
	5–7 км на ПнСх	чули	21	вибух	невизначеного походження	Н/Д	20.03, 09:20–09:22
	3–5 км на ПнЗх	чули	7	вибух	невизначеного походження	Н/Д	20.03, 09:42–09:46
	3–5 км на ПнЗх	чули	18	вибух	невизначеного походження	Н/Д	20.03, 09:47–09:55

Місце розміщення СММ	Місце події	Спосіб	К-ть	Спостереження	Опис	Озброєння	Дата, час
	3–5 км на ПнЗх	чули	12	вибух	невизначеного походження	Н/Д	20.03, 09:57–10:11
	3–5 км на ПнЗх	чули	18	вибух	невизначеного походження	Н/Д	20.03, 10:17–10:30
	3–5 км на ПнЗх	чули	6	вибух	невизначеного походження	Н/Д	20.03, 10:40–10:47
	3–5 км на ПнЗх	чули	7	вибух	невизначеного походження	Н/Д	20.03, 11:02–11:10
приблизно 2 км на ПдЗх від н. п. Горлівка (непідконтрольний уряду, 39 км на ПнСх від Донецька)	5 км на Пн	чули	3	вибух	невизначеного походження	Н/Д	20.03, 09:09–09:14
приблизно 7,5 км на ЗхПнЗх від н. п. Горлівка (непідконтрольний уряду, 39 км на ПнСх від Донецька)	3–5 км на Пн	чули	9	черга		великокаліберний кулемет	20.03, 09:14
	3–5 км на Пн	чули	7	черга		великокаліберний кулемет	20.03, 09:53
н. п. Горлівка (непідконтрольний уряду, 39 км на ПнСх від Донецька)	4–5 км на ПдПдСх	чули	1	вибух	невизначеного походження	Н/Д	20.03, 16:12
	4–5 км на ПдПдСх	чули	2	вибух	невизначеного походження	Н/Д	20.03, 16:33–16:35
приблизно 2 км на ЗхПдЗх від н. п. Залізне (кол. Артемов; підконтрольний уряду, 42 км на ПнСх від Донецька)	5–7 км на ПдЗх	чули	6	вибух	невизначеного походження	Н/Д	20.03, 09:03–09:06
	5–7 км на ПдЗх	чули	6	вибух	невизначеного походження	Н/Д	20.03, 09:10–09:11
	5–7 км на ПдЗх	чули	2	вибух	невизначеного походження	Н/Д	20.03, 09:14
	5–7 км на ПдЗх	чули	5	вибух	невизначеного походження	Н/Д	20.03, 09:51–09:55
приблизно 1 км на ПнСх від н. п. Залізне (кол. Артемов; підконтрольний уряду, 42 км на ПнСх від Донецька)	6–8 км на ПдЗх	чули	2	вибух	невизначеного походження	Н/Д	20.03, 10:23
	6–8 км на ПдЗх	чули	1	вибух	невизначеного походження	Н/Д	20.03, 10:27
	6–8 км на ПдЗх	чули	2	вибух	невизначеного походження	Н/Д	20.03, 10:32
приблизно 2 км на ПдСх від н. п. Юр'ївка (підконтрольний уряду, 35 км на Пн від Донецька)	5–7 км на ПдСх	чули	3	вибух	невизначеного походження	Н/Д	20.03, 10:20
	5–7 км на ПдСх	чули	1	вибух	невизначеного походження	Н/Д	20.03, 10:23
н. п. Світлодарськ (підконтрольний уряду, 57 км на ПнСх від Донецька)	4–6 км на ПдПдЗх	чули	1	вибух	невизначеного походження	Н/Д	19.03, 19:37
	4–6 км на ПдЗх	чули	1	вибух	невизначеного походження	Н/Д	19.03, 21:21
	4–6 км на ПдЗх	чули	1	вибух	невизначеного походження	Н/Д	19.03, 22:55
	4–6 км на ПдПдЗх	чули	10	вибух	невизначеного походження	Н/Д	19.03, 22:57
	4–6 км на ПдЗх	чули	12	черга		великокаліберний кулемет	19.03, 22:58
	4–6 км на ПдЗх	чули	1	вибух	невизначеного походження	Н/Д	19.03, 22:59
	4–6 км на ПдЗх	чули	1	черга		великокаліберний кулемет	19.03, 23:00
	4–6 км на ПдЗх	чули	1	черга		великокаліберний кулемет	19.03, 23:01
	4–6 км на ПдЗх	чули	2	черга		великокаліберний кулемет	19.03, 23:02
	4–6 км на ПдЗх	чули	6	черга		великокаліберний кулемет	19.03, 23:03
	4–6 км на ПдЗх	чули	3	вибух	невизначеного походження	Н/Д	19.03, 23:03–23:06
	4–6 км на ПдЗх	чули	36	черга		великокаліберний кулемет	19.03, 23:06–23:20
	2–4 км на ПдПдЗх	чули	7	черга		стрілецька зброя	19.03, 23:21
4–6 км на ПдЗх	чули	5	черга		великокаліберний кулемет	19.03, 23:36	
камера СММ у н. п. Кряківка (підконтрольний уряду, 38 км на ПнЗх від Луганська)	5–7 км на ПдПдЗх	зафіксувала	1	вибух	невизначеного походження	Н/Д	19.03, 21:35
камера СММ на Пн околиці н. п. Попасна (підконтрольний уряду, 69 км на Зх від Луганська)	2–4 км на Сх	зафіксувала	1	Н/Д боеприпас		Н/Д	19.03, 21:57
	2–4 км на Сх	зафіксувала	1	вибух	вибух у повітрі	Н/Д	19.03, 21:57
	2–4 км на Сх	зафіксувала	1	Н/Д боеприпас		Н/Д	19.03, 22:17
	4–6 км на Сх	зафіксувала	1	Н/Д боеприпас	випущена(-й) угору	Н/Д	19.03, 22:26
	4–6 км на СхПнСх	зафіксувала	1	вибух	невизначеного походження	Н/Д	19.03, 22:26
	2–4 км на Сх	зафіксувала	4	Н/Д боеприпас		Н/Д	19.03, 22:36
	2–4 км на Сх	зафіксувала	2	Н/Д боеприпас	випущена(-й) угору	Н/Д	19.03, 22:36
2–4 км на Сх	зафіксувала	4	Н/Д боеприпас		Н/Д	19.03, 22:36	
камера СММ у н. п. Золоте (підконтрольний уряду, 60 км на Зх від Луганська)	2–4 км на Сх	зафіксувала	1	вибух	невизначеного походження (за оцінкою, за межами ділянки розведення)	Н/Д	19.03, 20:04

Місце розміщення СММ	Місце події	Спосіб	К-ть	Спостереження	Опис	Озброєння	Дата, час
	2–4 км на Сх	зафіксувала	1	вибух	невизначеного походження (за оцінкою, за межами ділянки розведення)	Н/Д	19.03, 20:07
	1–3 км на Сх	зафіксувала	2	вибух	невизначеного походження (за оцінкою, за межами ділянки розведення)	Н/Д	19.03, 20:10
	3–5 км на СхПнСх	зафіксувала	1	Н/Д боєприпас	за оцінкою, за межами ділянки розведення	Н/Д	20.03, 03:35
Пн околиця н. п. Золоте (підконтрольний уряду, 60 км на Зх від Луганська)	8–10 км на Сх	чули	12	вибух	невизначеного походження	Н/Д	20.03, 09:08–09:15
Пн околиця н. п. Голубівка (кол. Кіровськ; непідконтрольний уряду, 51 км на Зх від Луганська)	3–5 км на ПнПнЗх	чули	20	вибух	постріли та розриви	Н/Д	20.03, 10:08–10:17
	3–5 км на ПнПнЗх	чули	10	постріл і черга		великокаліберний кулемет	20.03, 10:08–10:17
	3–5 км на ПнЗх	чули	25	вибух	постріли та розриви (за оцінкою, за межами ділянки розведення в районі Золотого)	міномет (тип — Н/Д)	20.03, 11:08–11:25
	3–5 км на ПнЗх	чули	12	постріл та черга	за оцінкою, за межами ділянки розведення в районі Золотого	великокаліберний кулемет	20.03, 11:08–11:25
ПдЗх околиця н. п. Золоте-5 (Михайлівка; непідконтрольний уряду, 58 км на Зх від Луганська)	4–6 км на ПнПнЗх	чули	1	вибух	невизначеного походження (за оцінкою, за межами ділянки розведення)	Н/Д	20.02, 10:26–10:40
	2–4 км на ПнПнЗх	чули	2	черга	за оцінкою, за межами ділянки розведення	великокаліберний кулемет	20.02, 10:26–10:40
	6–8 км на ПнПнЗх	чули	9	вибух	невизначеного походження	Н/Д	20.02, 10:46–10:52
ПдСх околиця н. п. Золоте-5 (Михайлівка; непідконтрольний уряду, 58 км на Зх від Луганська)	3–4 км на ПнПнСх	чули	9	вибух	невизначеного походження (за оцінкою, за межами ділянки розведення)	Н/Д	20.02, 11:13–11:30
	3–4 км на ПнПнСх	чули	9	черга	за оцінкою, за межами ділянки розведення	великокаліберний кулемет	20.02, 11:13–11:30
2 км на Сх від н. п. Золоте-2 (Карбоніт; підконтрольний уряду, 62 км на Зх від Луганська)	5–8 км на Сх	чули	8	вибух	невизначеного походження	Н/Д	20.03, 11:00–11:58
	5–8 км на Сх	чули	3	постріл і черга		великокаліберний кулемет	20.03, 11:35–11:58
	3–5 км на ПдПдСх	чули	6	вибух	невизначеного походження (за оцінкою, за межами ділянки розведення)	Н/Д	20.03, 13:50–13:58
Зх околиця н. п. Золоте-2 (Карбоніт; підконтрольний уряду, 62 км на Зх від Луганська)	5–8 км на Пд	чули та бачили	1	вибух	розрив (за оцінкою, за межами ділянки розведення)	Н/Д	20.03, 13:13–13:20
ПдЗх околиця н. п. Березівське (непідконтрольний уряду, 53 км на ПнЗх від Луганська)	1,5–2 км на ПнПнЗх	чули	4	вибух	невизначеного походження	Н/Д	20.02, 11:08
ПдЗх околиця н. п. Трьохізбенка (підконтрольний уряду, 32 км на ПнЗх від Луганська)	10–15 км на Зх	чули	14	вибух	постріл	артилерія (тип — Н/Д)	20.03, 11:19
	10–15 км на ПдЗх	чули	14	вибух	розрив	артилерія (тип — Н/Д)	20.03, 11:19
ПнСх околиця н. п. Голубівське (непідконтрольний уряду, 51 км на Зх від Луганська)	4–5 км на ЗхПнЗх	чули	35	вибух	невизначеного походження (за оцінкою, за межами ділянки розведення в районі Золотого)	Н/Д	20.03, 11:45–11:52
Зх околиця н. п. Калинове-Борщувате (непідконтрольний уряду, 61 км на Зх від Луганська)	2–4 км на ПнЗх	чули	1	вибух	невизначеного походження (за оцінкою, за межами ділянки розведення в районі Золотого)	Н/Д	20.03, 13:29

Мапа Донецької та Луганської областей¹¹



¹¹ За рішенням Постійної ради №1117 від 21 березня 2014 року, СММ базується в десяти містах на всій території України (Херсон, Одеса, Львів, Івано-Франківськ, Харків, Донецьк, Дніпро, Чернівці, Луганськ і Київ). Ця мапа східної України призначена для ілюстративних цілей. На ній вказані населені пункти, згадані у звіті, а також ті, де є офіси СММ (моніторингові команди, патрульні центри і передові патрульні бази) в Донецькій і Луганській областях. (Червоним кольором виділено передову патрульну базу, з якої співробітники СММ були тимчасово передислоковані починаючи з 27 вересня 2016 року згідно з рекомендаціями експертів із безпеки з деяких держав-учасниць ОБСЄ та з урахуванням вимог СММ щодо безпеки. Місія використовує ці приміщення у світлу пору доби, а також патрулює в цьому населеному пункті вдень).