

Щоденний звіт № 65/2020

від 18 березня 2020 року¹

Короткий виклад

- Місія констатувала збільшення кількості порушень режиму припинення вогню в Донецькій області та зменшення кількості таких порушень у Луганській області, якщо порівнювати з попереднім звітним періодом.
- У Софіївці Донецької області члени збройних формувань проявили агресію по відношенню до співробітників СММ.
- Місія продовжувала здійснювати моніторинг ситуації на ділянках розведення сил і засобів в районах Станиці Луганської, Золотого й Петрівського, а також зафіксувала порушення режиму припинення вогню в межах ділянки розведення в районі Петрівського. Перебуваючи поблизу ділянки розведення в районі Петрівського, спостерігачі бачили, як неподалік із безпілотного літального апарата скидали предмети за допомогою парашутів.
- Місія продовжувала спостерігати за заходами, що вживаються на блокпостах у Донецькій та Луганській областях з огляду на спалах COVID-19.
- СММ сприяла встановленню локального режиму припинення вогню і здійснювала моніторинг його дотримання для уможливлення проведення робіт із розмінування біля Красного Яру й технічного обслуговування на лініях електропередачі поблизу Щастя і Слов'яносербська.
- Обмеження пересування Місії тривали, зокрема через наявність мін та невибухлих боєприпасів, на блокпостах збройних формувань на півдні Донецької області, а також у невідконтрольному урядові пункті пропуску на кордоні в Луганській області*.

¹ На основі інформації, що надійшла від моніторингових команд станом на 19:30 17 березня 2020 року (за східноєвропейським часом).

Порушення режиму припинення вогню²

Кількість зафіксованих порушень режиму припинення вогню³

Кількість зафіксованих вибухів⁴



² Більш детальну інформацію про всі випадки порушення режиму припинення вогню, а також мапи Донецької та Луганської областей, де відмічені всі місця, згадані у звіті, представлено у додатку. Протягом звітного періоду камера СММ на ділянці розведення в районі Петрівського не функціонувала.

³ Включаючи вибухи.

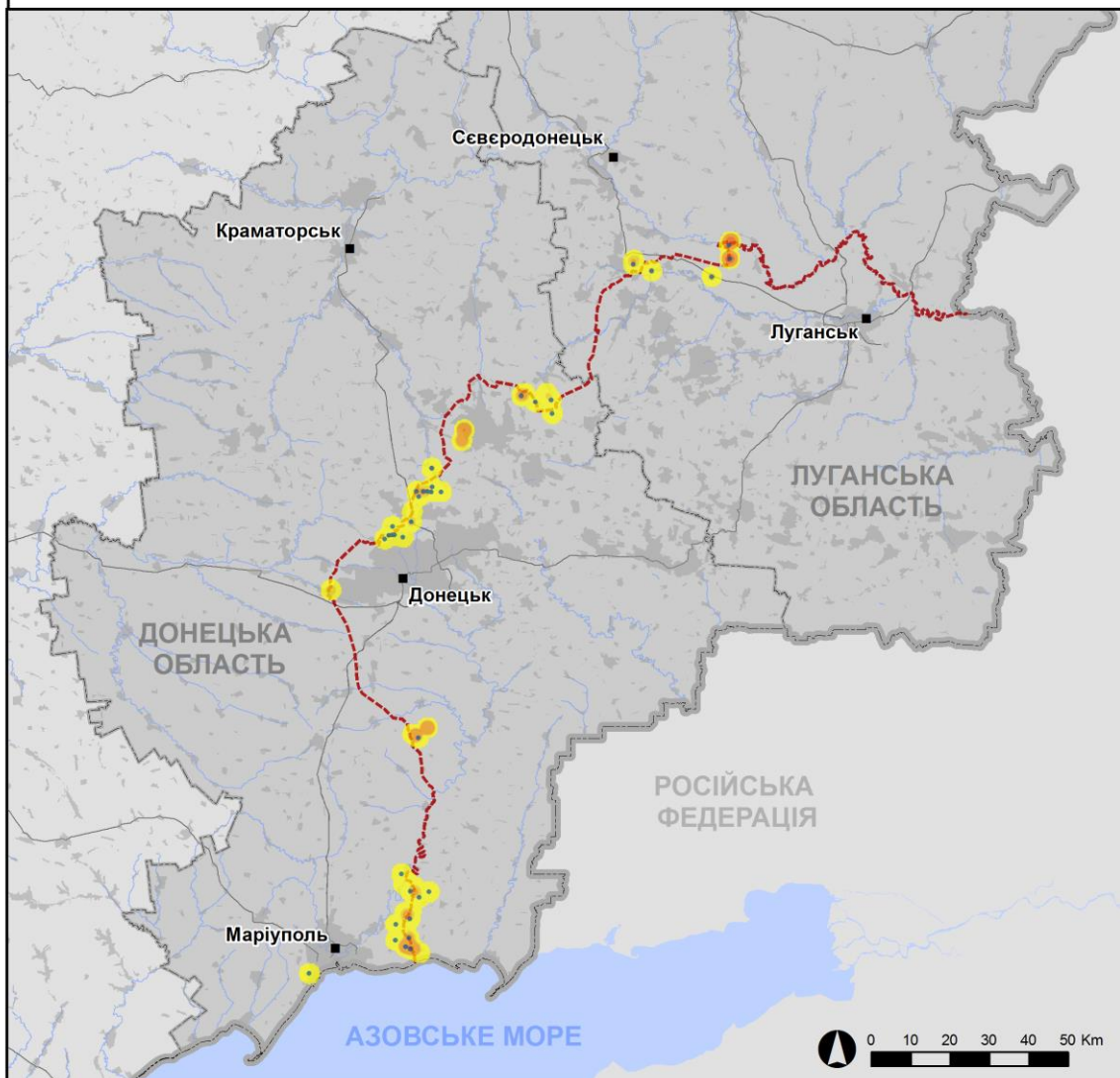
⁴ Включаючи з озброєння невстановленого типу.

Мапа зафіксованих порушень режиму припинення вогню



Організація з безпеки та співробітництва в Європі
Спеціальна моніторингова місія в Україні

Зафіксовані СММ порушення режиму припинення вогню 17 березня 2020 р.



Концентрація порушень режиму припинення вогню

- Висока
-
- Низька
- Вибух
- Населений пункт
- Лінія зіткнення (орієнт.)

Джерела: адміністративні кордони — УКГП ООН; дороги, річки — проект OpenStreetMap; море — VLI2 (2005). Акваторії МГО, інше — ОБСЄ.

Система координат: WGS 1984 UTM Zone 37N

Ця мапа надається винятково для наочності. Відсутність помилок у мапі не гарантується, а її зміст не означає, що СММ ОБСЄ затверджує або ухвалює офіційний статус мапи.

© СММ ОБСЄ 2019 Не дозволяється використовувати, копіювати, відтворювати, передавати, транслювати, продавати, ліцензувати або застосовувати без попереднього дозволу з боку ОБСЄ у письмовому вигляді.
Створено: 18/03/2020



У Донецькій області Місія констатувала збільшення кількості порушень режиму припинення вогню, тимчасом зафіксувавши аналогічну кількість вибухів (приблизно 115), якщо порівнювати з [попереднім звітним періодом](#) (близько 120 вибухів). Більшість порушень режиму припинення вогню зафіксовано в районах на північний захід від н. п. Горлівка (непідконтрольний урядові, 39 км на північний схід від Донецька), на північний захід від н. п. Широкине (підконтрольний урядові, 100 км на південь від Донецька), а також у районах на південь від н. п. Петрівське (непідконтрольний урядові, 41 км на південь від Донецька) (див. нижче).

У Луганській області СММ констатувала зменшення кількості порушень режиму припинення вогню, зафіксувавши також менше вибухів (близько 95), якщо порівнювати з [попереднім звітним періодом](#) (приблизно 940 вибухів). Більшість порушень режиму припинення вогню включаючи понад дві треті вибухів, зафіксовано в районах на південний захід від н. п. Кряківка (підконтрольний урядові, 38 км на північний захід від Луганська) і на південний захід від н. п. Трьохізбенка (підконтрольний урядові, 32 км на північний захід від Луганська), зокрема розриви артилерійських снарядів.

Прояви агресії по відношенню до співробітників СММ у Софіївці та предмети, що приземлилися поблизу патруля Місії неподалік ділянки розведення в районі Петрівського

У н. п. Софіївка (кол. Карло-Марксове; непідконтрольний урядові, 40 км на північний схід від Донецька) два озброєні члени збройних формувань зупинили патруль Місії у складі двох автомобілів і п'яти співробітників СММ. Один із членів збройних формувань, який явно був у стані алкогольного сп'яніння, агресивно сказав патрулю СММ відкрити двері водія першого автомобіля, що й було зроблено. Потім він через відкриті двері направив гвинтівку на членів патруля, після чого відкрив задні ліві двері автомобіля, вимагаючи, щоб спостерігачі вийшли з машини та відкрили багажник. Коли член збройних формувань відійшов від автомобіля СММ, щоб скористатися портативною рацією, члени СММ замкнули та заблокували всі двері автомобіля. Згодом той самий член збройних формувань намагався відкрити дверцята автомобіля і агресивно кричав. Через 8 хвилин вони дозволили патрулю СММ проїхати далі⁵.

Перебуваючи на дорозі приблизно за 1 км на північ від Петрівського, спостерігачі почув дзижчання, оцінене як звук двигуна безпілотного літального апарата (БПЛА) орієнтовно за 400 м–1 км на північний схід від місцеположення патруля. Приблизно через дві хвилини спостерігачі побачили як невстановлений предмет, прикріплений до білого/світло-сірого парашуту приземлився приблизно за 400 м на північний схід. Приблизно через 50 хвилин, після переміщення приблизно на 1,5 км далі на північно-північний схід, команда СММ побачила БПЛА чорного кольору (з дельтовидним крилом, завширшки більше 1 м), що летів приблизно за 200–300 м на південний схід, і побачила, як невстановлений предмет (завдовжки близько 1 м), прикріплений до білого/світло-сірого парашуту приземлився приблизно за 400 м на південно-південний схід від патруля. Команда СММ залишила цей район*.

⁵ Для ознайомлення з інформацією про подібний інцидент у цьому районі див. [Щоденний звіт СММ від 3 січня 2019 року](#)

Ділянки розведення в районах Станиці Луганської, Золотого і Петрівського⁶

17 березня на ділянці розведення в районі н. п. Станиця Луганська (підконтрольний урядові, 16 км на північний схід від Луганська) спостерігачі бачили 5 членів збройних формувань (з нарукавними пов'язками із написом «СЦКК») між новим прольотом мосту біля Станиці Луганської (15 км на північ від Луганська) і блокпостом збройних формувань на південь від мосту. Спостерігачі також бачили, що між контрольним пунктом в'їзду-виїзду (КПВВ) і північним краєм нової секції мосту курсують 2 гольф-кари.

14 березня на північному краю ділянки розведення в районі н. п. Золоте (підконтрольний урядові, 60 км на захід від Луганська) міні-БПЛА СММ виявив нерухому бойову машину піхоти (БМП-1), а також броньовану вантажівку («Козак-2» виробництва НВО «Практика»), що їхала на північний схід у межах ділянки розведення зі сторони н. п. Катеринівка (підконтрольний урядові, 64 км на захід від Луганська). За межами ділянки розведення, приблизно за 200 м на схід і захід від автошляху Т1316, БПЛА виявив 2 подвійні ряди колючого дроту (завдовжки приблизно 200 м), що простягалися в напрямку північного краю ділянки розведення.

Того ж дня поблизу колишніх передових позицій приблизно за 1 км на північ від південного краю ділянки розведення в районі Золотого, поблизу лісосмуги, міні-БПЛА СММ виявив приблизно 120 отворів у три ряди (за оцінкою, могли утворитись в результаті проведення робіт із розмінування). Приблизно за 500 м на північ від південного краю ділянки розведення й орієнтовно за 20 м на захід від автошляху Т1316 цей БПЛА [знову](#) зафіксував 15 протитанкових мін.

Увечері 16 березня камера СММ у Золотому зафіксувала 4 вибухи невизначеного походження орієнтовно за 3–6 км на східно-північний схід (за оцінкою, поза ділянкою розведення, але в межах 5 км від її краю).

17 березня поблизу південного краю ділянки розведення в районі Золотого команда СММ помітила члена збройних формувань (із нарукавною пов'язкою із написом «СЦКК»).

Увечері 16 березня камера СММ, встановлена за 2 км на схід від н. п. Богданівка (підконтрольний урядові, 41 км на південний захід від Донецька), зафіксувала 2 невизначені боеприпаси, що пролетіли приблизно за 2–4 км на східно-південний схід (за оцінкою, у межах ділянки розведення в районі Петрівського). Наступного ранку, перебуваючи приблизно за 700 м на північний захід від Петрівського й орієнтовно за 2 км на схід від Богданівки, команда Місії чула 27 пострілів зі стрілецької зброї у межах 1–2 км на південь і 10 черг зі стрілецької зброї за 3–4 км на східно-південний схід відповідно (за оцінкою, у межах ділянки розведення). Спостерігачі також чули близько 50 пострілів і черг зі стрілецької зброї, а також 1 вибух невизначеного походження (за оцінкою, поза ділянкою розведення, однак у межах 5 км від її краю).

⁶ Розведення передбачено Рамковим рішенням Тристоронньої контактної групи про розведення сил і засобів від 21 вересня 2016 року.

Відведення озброєння

СММ продовжувала здійснювати моніторинг відведення озброєння, передбаченого Меморандумом, а також Комплексом заходів і Доповненням до нього.

Команда Місії зафіксувала 18 одиниць озброєння, розміщених за лініями відведення, але поза межами виділених місць зберігання озброєння з обох боків лінії зіткнення у Донецькій області (для отримання більш детальної інформації див. таблицю нижче).

Місця зберігання озброєння:

У постійному місці зберігання озброєння в непідконтрольному урядові районі Луганської області

17 березня

За спостереженнями Місії, усе зафіксоване раніше озброєння було в наявності.

Ознаки військової присутності та присутності військового типу в зоні безпеки⁷

Місія зафіксувала бойові броньовані машини (зокрема деякі у житлових районах) з обох боків лінії зіткнення (для отримання більш детальної інформації див. таблицю нижче).

Під час виконання польоту міні-БПЛА СММ орієнтовно за 1,5 км на південний схід від н. п. Луганське (підконтрольний урядові, 59 км на північний схід від Донецька) члени патруля Місії бачили БПЛА чорного кольору, що не належав СММ (за оцінкою, з дельтовидним крилом), який летів із заходу на схід приблизно за 1,5 км на південь від БПЛА СММ.

14 березня приблизно за 4 км на схід від н. п. Саханка (непідконтрольний урядові, 97 км на південь від Донецька) БПЛА СММ виявили новий підземний бункер у [нещодавно облаштованій траншеї](#). У житловому районі н. п. Козацьке (непідконтрольний урядові, 86 км на південь від Донецька) БПЛА зафіксував 1 бронетранспортер (МТ-ЛБ). Обидва (відсутні на зображеннях від 10 березня 2020 року) знаходились у районі, де розміщення важкого озброєння і військової техніки заборонено згідно з пунктом 5 Меморандуму від 19 вересня 2014 року.

Міни, невибухлі боєприпаси та попереджувальні знаки про мінну небезпеку

13 березня міні-БПЛА СММ знову зафіксував 33 протитанкові міни (ТМ-62), встановлені поперек автошляху Н21 приблизно за 150 м на південний схід від мосту в н. п. Щастя (підконтрольний урядові, 20 км на північ від Луганська). За оцінкою, ці міни належали Збройним силам України. Приблизно за 2 км на північний схід від н. п. Весела Гора (непідконтрольний урядові, 16 км на північ від Луганська) БПЛА знову зафіксував 56 протитанкових мін (ТМ-62 і вірогідно ТМ-62), встановлених поперек того ж автошляху. 17 березня команда Місії бачила близько 70 протитанкових мін (типу ТМ-57 і типу ТМ-62), встановлених чотирма групами неподалік. За оцінкою СММ, всі міни належать збройним формуванням⁸.

⁷ Зазначена в цьому розділі техніка не підпадає під дію Мінських угод щодо відведення озброєння.

⁸ Для ознайомлення з результатами попередніх спостережень у цьому районі див. Щоденні звіти СММ від [17 липня 2019 року](#) і [22 січня 2020 року](#).

17 березня приблизно за 300 м від позиції збройних формувань на захід від н. п. Нижнє Лозове (непідконтрольний урядові, 59 км на північний схід від Донецька) спостерігачі [знову](#) бачили близько 20 протитанкових мін (ТМ-62), встановлених поперек автошляху М03.

Того ж дня на блокпості на південний схід від н. п. Мар'їнка (підконтрольний урядові, 23 км на південний захід від Луганська) команда СММ вперше бачила невибухлий снаряд, оцінений як хвостовий стабілізатор снаряда протитанкової ракетної системи (9П148 «Конкурс», 135 мм), що лежав немаркований на південному боці автошляху Н15, яким регулярно користується мирне населення.

Приблизно за 1,5 км на південний схід від н. п. Пищевик (підконтрольний урядові, 84 км на південь від Донецька) члени патруля Місії вперше бачили 7 попереджувальних знаків про мінну небезпеку (з написаними на них кирилицею попередженнями та вказівками в разі виявлення мін та невибухлих боєприпасів), що були прикріплені до дерев уздовж ділянки дороги (протяжністю близько 2 км), що веде до н. п. Верхньошироківське (кол. Октябр; непідконтрольний урядові, 85 км на південь від Донецька).

Превентивні заходи на контрольних пунктах в'їзду-виїзду з огляду спалах COVID-19

Команди СММ [і далі](#) бачили співробітників Державної прикордонної служби України у захисному спорядженні, які міряли температуру тіла цивільних осіб на КПВВ, а також членів збройних формувань у такому ж спорядженні, які вимірювали температуру тіла цивільних осіб на блокпості південніше мосту біля Станиці Луганської. На блокпості поблизу н. п. Кремінець (непідконтрольний урядові, 16 км на південний захід від Донецька) спостерігачі вперше бачили 2 членів збройних формувань у медичних масках, які міряли температуру цивільним особам.

Зусилля Місії зі сприяння проведенню розмінування і ремонтних робіт на життєво важливих об'єктах цивільної інфраструктури

СММ сприяла встановленню локального режиму припинення вогню та здійснювала моніторинг його дотримання для уможливлення проведення технічного обслуговування на лініях електропередачі поблизу Щастя і н. п. Слов'яносербськ (непідконтрольний урядові, 28 км на північний захід від Луганська), а також робіт з розмінування біля н. п. Красний Яр (непідконтрольний урядові, 12 км на північний схід від Луганська), уздовж берега річки Сіверський Донець.

Місія продовжувала сприяти забезпеченню функціонування Донецької фільтрувальної станції (ДФС; 15 км на північ від Донецька) та здійснювати моніторинг безпекової ситуації в районі насосної станції біля н. п. Василівка (непідконтрольний урядові, 20 км на північ від Донецька). Перебуваючи поблизу обох об'єктів, спостерігачі чули сукупно 20 порушень режиму припинення вогню (зокрема 10 вибухів). За оцінкою, деякі з яких відбулися в межах 5 км від ДФС, а інші — у межах 5 км від насосної станції.

Прикордонні райони, які не контролюються урядом

Перебуваючи у пішохідному пункті пропуску на кордоні поблизу н. п. Новоборовиці (79 км на південь від Луганська) упродовж близько 30 хвилин, спостерігачі бачили, як з України вийшов 1 чоловік (50–59 років).

Приблизно за 10 хвилин після прибуття спостерігачів до пункту пропуску на кордоні поблизу н. п. Довжанське (84 км на південний схід від Луганська) член збройних формувань сказав патрулю Місії залишити цей район. Перебуваючи там, члени патруля Місії не зафіксували переміщень у жодному напрямку*.

Масове зібрання у Києві з приводу нещодавніх подій, пов'язаних із окремими районами Донецької та Луганської областей

17 березня перед будівлею Верховної Ради в Києві спостерігачі бачили близько 300 осіб (переважно чоловіків, у віці від 20 до 50 років), які тримали символіку і говорили про нещодавні політичні події, пов'язані з окремими районами Донецької та Луганської областей. Спостерігачі зауважили, що деякі з людей тримали прапори «Національного корпусу», партії «Свобода» і «Демократичної Сокири». Для забезпечення безпеки на місці були присутні близько 400 правоохоронців. Зібрання закінчилось без інцидентів.

СММ здійснювала моніторинг ситуації у південно-східній частині Херсонської області

15 березня команда СММ відзначила спокійну ситуацію на блокпості між н. п. Чонгар (163 км на південний схід від Херсона) і Кримом, а також уздовж узбережжя Азовського моря.

СММ продовжувала стежити за ситуацією в Одесі, Львові, Івано-Франківську, Харкові, Дніпрі та Чернівцях.

***Обмеження свободи пересування та інші перешкоди у виконанні мандата СММ**

Робота з моніторингу та свобода пересування СММ обмежені загрозами у сфері безпеки, включаючи ризики, пов'язані з наявністю мін і невибухлих боєприпасів, а також іншими перешкодами, які щодня змінюються. Мандат СММ передбачає вільний і безпечний доступ по всій Україні. Усі підписанти Комплексу заходів погодилися з необхідністю вільного та безпечного доступу, а також із тим, що обмеження свободи пересування СММ є порушенням і що на такі порушення необхідно швидко реагувати. Вони також дійшли згоди, що СЦКК повинен сприяти такому реагуванню та здійснювати загальну координацію робіт з розмінування. Однак збройні формування в окремих районах Донецької та Луганської областей часто відмовляють СММ у доступі до районів, прилеглих до непідконтрольних урядові ділянок кордону України (наприклад, див. нижче). Діяльність СММ у Донецькій та Луганській областях, як і раніше, залишалася обмеженою після того, як [23 квітня 2017 року поблизу Пришиба стався інцидент, який призвів до загибелі людини](#). Унаслідок цього спроможність Місії вести спостереження залишалася обмеженою.

Заборона доступу:

- На блокпості на північ від н. п. Заїченко (непідконтрольний урядові, 93 км на південь від Донецька) два озброєних члени збройних формувань [знову](#)

відмовили патрулю СММ у проїзді через блокпост, посилаючись на «візит високопосадовців у цьому районі».

- На блокпості північніше н. п. Шевченко (непідконтрольний урядові, 82 км на південь від Донецька) озброєний член збройних формувань не дозволив патрулю Місії проїхати в напрямку н. п. Порожня (непідконтрольний урядові, 85 км на південь від Донецька), посилаючись на «накази командирів».
- Приблизно за 1 км на північ від н. п. Корсунь (непідконтрольний урядові, 31 км на північний схід від Донецька) два члени збройних формувань (один очевидно озброєний) на автошляху М04 зупинили патруль СММ і сказали їхати іншою дорогою, посилаючись на «проведення навчань» і «міркування безпеки цивільних осіб». Спостерігачі бачили, що інші транспортні засоби також перенаправляли на ту ж дорогу.
- У пункті пропуску на кордоні поблизу н. п. Довжанське (непідконтрольний урядові, 84 км на південний схід від Луганська) член збройних формувань сказав патрулю Місії залишити цей район.

Регулярні обмеження на ділянках розведення сил і засобів та через міни/невибухлі боєприпаси:

- Не здійснивши суцільного розмінування, вилучення невибухлих боєприпасів та усунення інших перешкод, сторони і далі відмовляли СММ у необмеженому доступі, а також у можливості пересуватися окремими дорогами, які раніше були визначені як важливі для здійснення Місією ефективного моніторингу та для пересування цивільних осіб.

Затримка:

- На блокпості на захід від н. п. Верхньошироківське (кол. Октябрь; непідконтрольний урядові, 85 км на південь від Донецька) два члени збройних формувань (один — озброєний) дозволили спостерігачам проїхати тільки після приблизно 25-хвилинної затримки.
- На блокпості поблизу н. п. Горлівка (непідконтрольний урядові, 39 км на північний схід від Донецька) член збройних формувань дозволив команді Місії проїхати лише після приблизно 25-хвилинної затримки.

Інші перешкоди:

- У ніч з 16 на 17 березня під час виконання польоту над районами між н. п. Костянтинівка (підконтрольний урядові, 60 км на північ від Донецька) і н. п. Золоте (підконтрольний урядові, 60 км на захід від Луганська) БПЛА СММ дальнього радіуса зазнавав дії перешкод сигналу GPS (за оцінкою, вірогідно через глушіння)⁹.
- Під час виконання польоту над районами поблизу н. п. Лебединське (підконтрольний урядові, 99 км на південь від Донецька) БПЛА СММ середнього радіуса дії знову зазнав впливу перешкод сигналу (за оцінкою, вірогідно внаслідок глушіння).
- У н. п. Софіївка (кол. Карло-Марксове; непідконтрольний урядові, 40 км на північний схід від Донецька) два озброєні члени збройних формувань проявили агресію по відношенню до співробітників Місії. Крім того, вони направляли на спостерігачів зброю (див. вище).

⁹ Перешкоди могли створюватися з будь-якого місця в радіусі кількох кілометрів від місцеположень БПЛА.

- Поблизу ділянки розведення в районі н. п. Петрівське (непідконтрольний урядові, 41 км на південь від Донецька) спостерігачі бачили, як неподалік від них приземлилися два предмети, скинуті за допомогою парашутів (див. вище).

Таблиця озброєння

Озброєння, розміщене за лініями відведення, але за межами виділених місць зберігання озброєння

Дата	К-ть одиниць озброєння	Вид озброєння	Місце	Джерело спостереження
підконтрольні уряду райони				
16.03.2020	4	реактивна система залпового вогню (БМ-21 «Град», 122 мм)	у н. п. Передове (68 км на південний захід від Донецька)	БПЛА малого радіуса дії
17.03.2020	7	зенітний ракетний комплекс (9К35 «Стріла-10»)	на залізничній станції у н. п. Бахмут (кол. Артемівськ, 67 км на північ від Донецька)	патруль
	1	зенітна самохідна установка (2К22 «Тунгуска»)		
непідконтрольні уряду райони				
17.03.2020	6	танк (невстановленого типу)	на навчальному полігоні поблизу н. п. Тернове (57 км на схід від Донецька)	патруль

Таблиця військової присутності та присутності військового типу у зоні безпеки¹⁰

Дата	К-ть	Вид	Місце	Джерело спостереження
підконтрольні уряду райони				
14.03.2020	1	бойова машина піхоти (БМП-1)	поблизу н. п. Золоте (60 км на захід від Луганська)	БПЛА малого радіуса дії
16.03.2020	2	бойова машина піхоти (БМП-1)	поблизу н. п. Новозванівка (70 км на захід від Луганська)	БПЛА дальнього радіуса дії
	1	бойова броньована машина (ймовірно типу БМП)	поблизу н. п. Новоолександрівка (65 км на захід від Луганська)	
	1	бойова машина піхоти (ймовірно БМП-1)	поблизу н. п. Троїцьке (69 км на захід від Луганська)	
	1	ймовірно броньована розвідувально-дозорна машина (БРДМ-2)	поблизу н. п. Миرونівський (62 км на північний схід від Донецька)	
	3	бойова броньована машина (ймовірно типу БМП)		
	4	бойова машина піхоти (БМП-1)	поблизу н. п. Тарамчук (29 км на південний захід від Донецька)	
	1	бойова машина піхоти (типу БМП)	поблизу н. п. Березове (підконтрольний урядові, 31 км на південний захід від Донецька)	
	3	бойова машина піхоти	поблизу н. п. Старогнатівка (51 км на південь від Донецька)	
	1	бойова машина піхоти (БМП-1)	поблизу н. п. Чермалик (77 км на південь від Донецька)	
	3	бойова машина піхоти (типу БМП)	поблизу н. п. Новоселівка Друга (69 км на південь від Донецька)	
17.03.2020	1	броньована розвідувальна машина (типу БРДМ)	поблизу н. п. Передільське (24 км на північний захід від Луганська)	патруль
	1	бойова машина піхоти (БМП-2)	поблизу н. п. Войтове (33 км на північний захід від Луганська)	
непідконтрольні уряду райони				
13.03.2020	1	бронетранспортер (БТР-80)	поблизу н. п. Хороше (36 км на захід від Луганська)	БПЛА малого радіуса дії
	2	зенітна установка (ЗУ-23, 23 мм)		
	1	бронетранспортер (МТ-ЛБ)		
14.03.2020	3	бойові броньовані машини (2 од.), ймовірно бойова броньована машина (1 од.)	поблизу житлових районів н. п. Весела Гора (16 км на північ від Луганська) та поблизу них	БПЛА малого радіуса дії
	1	зенітна установка (ЗУ-23, 23 мм)		
	4	бойові броньовані машини (БМП-2 — 2 од., ймовірно БМП-1 — 2 од.)		
	1	ймовірно броньована розвідувальна машина (БРМ-1К)		
	1	бронетранспортер (МТ-ЛБ)		

¹⁰ Згадана у цьому розділі техніка не підпадає під дію Мінських угод щодо відведення озброєння.

Дата	К-ть	Вид	Місце	Джерело спостереження
	1	бронетранспортер (МТ-ЛБ)	поблизу житлового району н. п. Козацьке (86 км на південь від Донецька), у зоні, де згідно з пунктом 5 Меморандуму від 19 вересня 2014 року розміщення важкого озброєння та військової техніки заборонено	
16.03.2020	3	бойові броньовані машини (БМП-1 — 3 од., ймовірно БМП-2 — 2 од.)	поблизу н. п. Пахалівка (40 км на захід від Луганська)	БПЛА дальнього радіуса дії
	1	бойова броньована машина		
	2	ймовірно бойова броньована машина (типу БМП)	у житловому районі н. п. Соснівське (78 км на південь від Донецька)	
	1	бронетранспортер (БТР-80)		

Таблиця порушень режиму припинення вогню станом на 17 березня 2020 р.¹¹

Місце розміщення СММ	Місце події	Спосіб	К-ть	Спостереження	Опис	Озброння	Дата, час
камера СММ за 2 км на Сх від н. п. Богданівка (підконтрольний уряду, 41 км на ПдЗх від Донецька)	2-4 км на СхПдСх	зафіксувала	2	Н/Д боєприпас	ПнПнСх-ПдПдЗх (за оцінкою, у межах ділянки розведення в районі Петрівського)	Н/Д	16.03, 23:11
камера СММ у н. п. Чермалик (підконтрольний уряду, 77 км на Пд від Донецька)	4-6 км на ПдПдСх	зафіксувала	2	Н/Д боєприпас	ПнСх-ПдЗх	Н/Д	17.03, 02:09
камера СММ на Донецькій фільтрувальній станції (15 км на Пн від Донецька)	100-400 м на ПдЗх	зафіксувала	1	Н/Д боєприпас	ПнЗх-ПдСх	Н/Д	17.03, 04:51
камера СММ за 1,5 км на ПнСх від н. п. Гнутове (підконтрольний уряду, 90 км на Пд від Донецька)	3-5 км на СхПдСх	зафіксувала	3	Н/Д боєприпас	ПнПнСх-ПдПдЗх	Н/Д	16.03, 20:59
	3-5 км на ПдСх	зафіксувала	5	Н/Д боєприпас	ПнПнСх-ПдПдЗх	Н/Д	16.03, 22:18
	3-5 км на ПдСх	зафіксувала	4	Н/Д боєприпас	ПнПнСх-ПдПдЗх	Н/Д	16.03, 22:19
	2-4 км на ПдСх	зафіксувала	1	Н/Д боєприпас	ПдПдЗх-ПнПнСх	Н/Д	16.03, 22:23
	2-4 км на ПдСх	зафіксувала	1	Н/Д боєприпас	ПдПдЗх-ПнПнСх	Н/Д	16.03, 22:24
	2-4 км на ПдСх	зафіксувала	2	Н/Д боєприпас	ПдПдЗх-ПнПнСх	Н/Д	16.03, 22:25
	3-5 км на ПдСх	зафіксувала	8	Н/Д боєприпас	ПнПнСх-ПдПдЗх	Н/Д	16.03, 23:14
камера СММ на КПВВ у н. п. Гнутове (підконтрольний уряду, 84 км на Пд від Донецька)	2-4 км на СхПнСх	зафіксувала	1	Н/Д боєприпас	ПнПнСх-ПдПдЗх	Н/Д	16.03, 23:51
	2-4 км на СхПнСх	зафіксувала	4	Н/Д боєприпас	ПнПнСх-ПдПдЗх	Н/Д	17.03, 01:11
	2-4 км на СхПнСх	зафіксувала	2	Н/Д боєприпас	ПнПнСх-ПдПдЗх	Н/Д	17.03, 01:12
	2-4 км на СхПнСх	зафіксувала	4	Н/Д боєприпас	Пн-Пд	Н/Д	17.03, 02:08
	2-4 км на СхПнСх	зафіксувала	1	Н/Д боєприпас	Пн-Пд	Н/Д	17.03, 02:09
	2-4 км на СхПнСх	зафіксувала	2	Н/Д боєприпас	ПнПнСх-ПдПдЗх	Н/Д	17.03, 03:11
камера СММ на шахті «Октябрська» (непідконтрольна уряду, 9 км на ПнЗх від центру Донецька)	2-3 км на ПнПнСх	зафіксувала	1	вибух	невизначеного походження	Н/Д	17.03, 18:19
	3-4 км на ПнСх	зафіксувала	1	вибух	невизначеного походження	Н/Д	17.03, 18:20
	4-6 км на ПнПнСх	зафіксувала	1	вибух	невизначеного походження	Н/Д	17.03, 18:21
	4-6 км на ПнПнСх	зафіксувала	1	Н/Д боєприпас	ПнПнСх-ПдПдЗх	Н/Д	17.03, 18:21
	3-4 км на ПнСх	зафіксувала	1	вибух	невизначеного походження	Н/Д	17.03, 18:21
	3-5 км на ПнПнСх	зафіксувала	2	спалах дульного полум'я			17.03, 18:22
	3-5 км на ПнПнСх	зафіксувала	3	Н/Д боєприпас	після попередньої події		17.03, 18:22
	2-4 км на ПнСх	зафіксувала	2	вибух	розрив (після попередньої події)		17.03, 18:22
	3-5 км на ПнПнСх	зафіксувала	1	спалах дульного полум'я			17.03, 18:23
	3-5 км на ПнПнСх	зафіксувала	2	Н/Д боєприпас	після попередньої події		17.03, 18:23
	2-4 км на ПнСх	зафіксувала	2	вибух	розрив (після попередньої події)		17.03, 18:23
	3-5 км на ПнПнСх	зафіксувала	2	спалах дульного полум'я			17.03, 18:24
	3-5 км на ПнПнСх	зафіксувала	2	Н/Д боєприпас	після попередньої події	Н/Д	17.03, 18:24
2-4 км на ПнСх	зафіксувала	1	вибух	розрив (після попередньої події)	Н/Д	17.03, 18:24	
камера СММ за 1 км на ПдЗх від н. п. Широкине (100 км на Пд від Донецька)	4-6 км на Пн	зафіксувала	1	спалах дульного полум'я		Н/Д	16.03, 20:54
	4-6 км на Пн	зафіксувала	1	Н/Д боєприпас	СхПдСх-ЗхПнЗх (після попередньої події)	Н/Д	16.03, 20:54
	4-6 км на Пн	зафіксувала	1	Н/Д боєприпас	СхПдСх-ЗхПнЗх	Н/Д	16.03, 20:54
	4-6 км на Пн	зафіксувала	2	Н/Д боєприпас	СхПдСх-ЗхПнЗх	Н/Д	16.03, 20:55
	4-6 км на Пн	зафіксувала	1	спалах дульного полум'я		Н/Д	16.03, 21:10
	4-6 км на Пн	зафіксувала	1	Н/Д боєприпас	Сх-Зх (після попередньої події)	Н/Д	16.03, 21:10
	4-6 км на Пн	зафіксувала	3	Н/Д боєприпас	Сх-Зх	Н/Д	16.03, 21:10
	4-6 км на Пн	зафіксувала	3	Н/Д боєприпас	Сх-Зх	Н/Д	16.03, 21:19
	4-6 км на Пн	зафіксувала	2	Н/Д боєприпас	Сх-Зх	Н/Д	16.03, 21:31
	4-6 км на ПнПнСх	зафіксувала	9	Н/Д боєприпас	Сх-Зх	Н/Д	16.03, 21:41
	4-6 км на ПнПнСх	зафіксувала	1	Н/Д боєприпас	Сх-Зх	Н/Д	16.03, 21:41
	4-6 км на ПнПнСх	зафіксувала	1	Н/Д боєприпас	Зх-Сх	Н/Д	16.03, 21:42

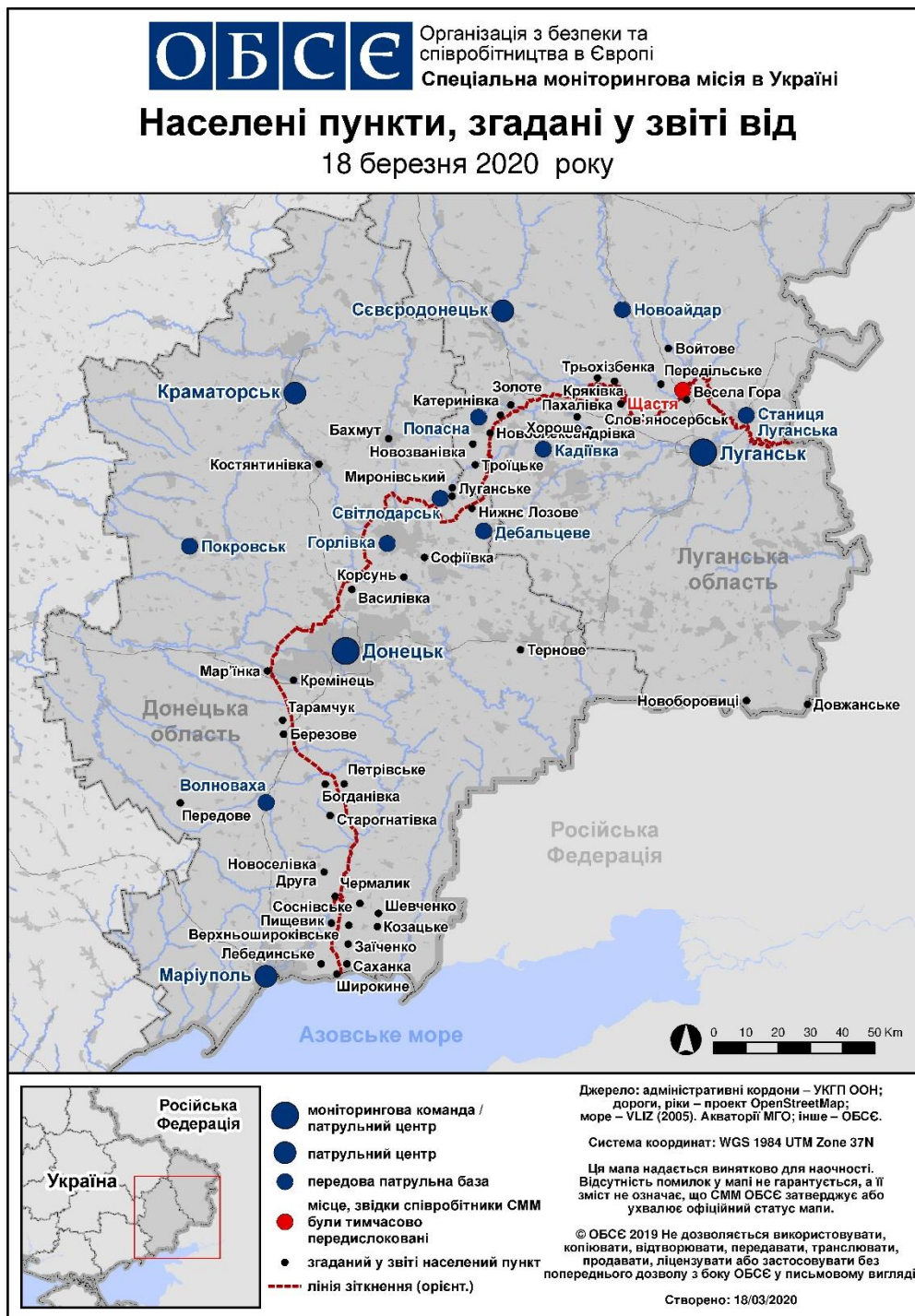
¹¹ У таблиці вказані лише ті інциденти, які спостерігачі СММ бачили особисто чи які були зафіксовані камерами СММ, а також ті випадки, які СММ оцінює як навчання з бойовою стрільбою, контрольовані вибухи і т.д. Зазначені деталі, а саме: відстань, напрямок, тип зброї і т. д., базуються на оцінках, зроблених спостерігачами на місцях та спеціалістами з технічного моніторингу і необов'язково завжди є точними. Напис «невідомо» (Н/Д) означає, що СММ не змогла підтвердити таку інформацію у зв'язку з відстанню, погодними умовами, технічними обмеженнями та/або з інших причин. Одні і ті ж самі, за оцінкою СММ, порушення режиму припинення вогню, зафіксовані паралельно декількома патрулями/камерами, відображаються у таблиці лише один раз.

Місце розміщення СММ	Місце події	Спосіб	К-ть	Спостереження	Опис	Озброєння	Дата, час
	4-6 км на Пн	зафіксувала	1	Н/Д боєприпас	Пн-Пд	Н/Д	16.03, 21:42
	4-6 км на ПнПнСх	зафіксувала	1	Н/Д боєприпас	ПнПнСх-ПдПдЗх	Н/Д	16.03, 21:42
	4-6 км на Пн	зафіксувала	1	Н/Д боєприпас	Сх-Зх	Н/Д	16.03, 21:56
	4-6 км на Пн	зафіксувала	3	Н/Д боєприпас	ПдПдСх-ПнПнЗх	Н/Д	16.03, 22:01
	4-6 км на Пн	зафіксувала	1	Н/Д боєприпас	Сх-Зх	Н/Д	16.03, 22:06
	4-6 км на ПнПнСх	зафіксувала	2	Н/Д боєприпас	Сх-Зх	Н/Д	16.03, 22:07
	4-6 км на ПнПнСх	зафіксувала	1	Н/Д боєприпас	ПдПдСх-ПнПнЗх	Н/Д	16.03, 22:08
	4-6 км на Пн	зафіксувала	1	Н/Д боєприпас	ПдСх-ПнЗх	Н/Д	16.03, 22:44
	4-6 км на Пн	зафіксувала	1	вибух	невизначеного походження	Н/Д	16.03, 23:21
	4-6 км на Пн	зафіксувала	1	Н/Д боєприпас	СхПдСх-ЗхПнЗх	Н/Д	16.03, 23:25
	4-6 км на Пн	зафіксувала	1	вибух	невизначеного походження	Н/Д	16.03, 23:37
	4-6 км на ПнПнСх	зафіксувала	3	Н/Д боєприпас	Сх-Зх	Н/Д	17.03, 01:11
	4-6 км на Пн	зафіксувала	4	Н/Д боєприпас	Сх-Зх	Н/Д	17.03, 01:14
	4-6 км на ПнСх	зафіксувала	4	Н/Д боєприпас	Сх-Зх	Н/Д	17.03, 01:46
	4-6 км на Пн	зафіксувала	2	Н/Д боєприпас	Сх-Зх	Н/Д	17.03, 01:54
	4-6 км на ПнПнСх	зафіксувала	2	Н/Д боєприпас	Сх-Зх	Н/Д	17.03, 02:01
	4-6 км на ПнПнСх	зафіксувала	2	Н/Д боєприпас	Сх-Зх	Н/Д	17.03, 02:28
	4-6 км на Пн	зафіксувала	1	вибух	невизначеного походження	Н/Д	17.03, 02:51
	4-6 км на ПнПнСх	зафіксувала	3	Н/Д боєприпас	Сх-Зх	Н/Д	17.03, 02:53
	4-6 км на ПнПнСх	зафіксувала	2	Н/Д боєприпас	Сх-Зх	Н/Д	17.03, 02:54
	4-6 км на ПнПнСх	зафіксувала	1	Н/Д боєприпас	Сх-Зх	Н/Д	17.03, 03:00
	4-6 км на ПнПнСх	зафіксувала	1	Н/Д боєприпас	Сх-Зх	Н/Д	17.03, 03:01
	4-6 км на ПнПнСх	зафіксувала	5	Н/Д боєприпас	Сх-Зх	Н/Д	17.03, 03:01
	4-6 км на ПнПнСх	зафіксувала	1	Н/Д боєприпас	Сх-Зх	Н/Д	17.03, 03:01
	4-6 км на Пн	зафіксувала	3	Н/Д боєприпас	Сх-Зх	Н/Д	17.03, 03:09
	4-6 км на Пн	зафіксувала	2	Н/Д боєприпас	Сх-Зх	Н/Д	17.03, 03:12
	4-6 км на ПнПнСх	зафіксувала	1	Н/Д боєприпас	Сх-Зх	Н/Д	17.03, 03:17
	4-6 км на Пн	зафіксувала	1	вибух	невизначеного походження	Н/Д	17.03, 03:49
	4-6 км на Пн	зафіксувала	1	Н/Д боєприпас	ПнСх-ПдЗх	Н/Д	17.03, 18:42
залізничний вокзал Донецька (непідконтрольний уряду, 6 км на ПнЗх від центру міста)	3-4 км на ПнЗх	чули	1	вибух	невизначеного походження	Н/Д	17.03, 09:44
приблизно 1 км на Пн від залізничного вокзалу Донецька 6 км на ПнЗх від центру міста)	2-3 км на ПнПнЗх	чули	1	вибух	невизначеного походження	Н/Д	17.03, 10:58
н. п. Мар'їнка (підконтрольний уряду, 23 км на ПдЗх від Донецька)	1-3 км на СхПнСх	чули	12	постріл		стрілецька зброя	17.03, 11:28- 12:31
приблизно 2,5 км на Пд від н. п. Логвинове (непідконтрольний уряду, 59 км на ПнСх від Донецька)	5-7 км на Зх	чули	3	вибух	невизначеного походження	Н/Д	17.03, 14:35- 14:37
приблизно 1 км на Сх від н. п. Крута Балка (непідконтрольний уряду, 16 км на Пн від Донецька)	3-5 км на ПнПнЗх	чули	4	постріл		стрілецька зброя	17.03, 10:33- 10:39
	3-5 км на ПнПнЗх	чули	5	вибух	невизначеного походження	Н/Д	17.03, 10:33- 10:39
	2-3 км на ПнПнЗх	чули	1	вибух	невизначеного походження	Н/Д	17.03, 10:50
приблизно 1 км на ПнЗх від залізничного вокзалу в н. п. Ясинувата (непідконтрольний уряду, 16 км на ПнСх від Донецька)	3-4 км на ПдЗх	чули	4	вибух	невизначеного походження	Н/Д	17.03, 12:20- 12:24
	3-4 км на ПдЗх	чули	6	постріл		стрілецька зброя	17.03, 12:26
	6-8 км на ПнПнСх	чули	5	вибух	невизначеного походження	Н/Д	17.03, 13:15- 13:19
приблизно 2 км на Пн від н. п. Петрівське (непідконтрольний уряду, 41 км на Пд від Донецька)	2-3 км на СхПдСх	чули	32	постріл	за оцінкою, за межами ділянки розведення	стрілецька зброя	17.03, 09:38- 09:42
	2-3 км на СхПдСх	чули	20	постріл	за оцінкою, за межами ділянки розведення	стрілецька зброя	17.03, 09:42- 09:58
	3-4 км на Пд	чули	1	вибух	невизначеного походження (за оцінкою, за межами ділянки розведення)	Н/Д	17.03, 09:42- 09:58
приблизно 700 м на ПнЗх від н. п. Петрівське (непідконтрольний уряду, 41 км на Пд від Донецька)	1-2 км на Пд	чули	27	постріл	за оцінкою, у межах ділянки розведення	стрілецька зброя	17.03, 10:50

Місце розміщення СММ	Місце події	Спосіб	К-ть	Спостереження	Опис	Озброєння	Дата, час
приблизно 2 км на Сх від н. п. Богданівка (підконтрольний уряду, 41 км на ПдЗх від Донецька)	3–4 км на СхПдСх	чули	10	черга	за оцінкою, у межах ділянки розведення в районі Петрівського	стрілецька зброя	17.03, 10:48
н. п. Павлопіль (підконтрольний уряду, 84 км на Пд від Донецька)	3–5 км на Пн	чули	1	вибух	розрив	Н/Д	17.03, 12:13
	4–6 км на СхПдСх	чули	4	вибух	невизначеного походження	Н/Д	17.03, 12:16–12:20
	2–3 км на ПнСх	чули	1	черга		стрілецька зброя	17.03, 12:23
	1–2 км на ПнПнСх	чули	3	постріл		стрілецька зброя	17.03, 12:38
приблизно 600 м на ПнСх від н. п. Лебединське (підконтрольний уряду, 99 км на Пд від Донецька)	4–5 км на Сх	чули	7	вибух	невизначеного походження	Н/Д	17.03, 12:02–12:06
	4–5 км на Сх	чули	4	вибух	невизначеного походження	Н/Д	17.03, 12:17
приблизно 1 км на ПдЗх від н. п. Лебединське (підконтрольний уряду, 99 км на Пд від Донецька)	2–4 км на Сх	чули	2	вибух	невизначеного походження	Н/Д	17.03, 10:36
приблизно 2 км на ПнСх від н. п. Черненко (підконтрольний уряду, 86 км на Пд від Донецька)	8–10 км на ПдПдСх	чули	20	вибух	невизначеного походження	Н/Д	17.03, 09:35–09:42
	4–6 км на ПнСх	чули	1	вибух	постріл	Н/Д	17.03, 09:43
	8–10 км на СхПнСх	чули	1	вибух	розрив	Н/Д	17.03, 09:43
	4–6 км на Пд	чули	1	вибух	постріл	Н/Д	17.03, 10:01
	4–6 км на ПдСх	чули	1	вибух	розрив	Н/Д	17.03, 10:01
	8–10 км на Пд	чули	1	вибух	невизначеного походження	Н/Д	17.03, 10:12
приблизно 900 м на Пн від н. п. Заїченко (непідконтрольний уряду, 93 км на Пд від Донецька)	1–2 км, напрямом — Н/Д	чули	2	вибух	постріл	міномет (82 мм)	17.03, 13:20
	1–2 км, напрямом — Н/Д	чули	2	вибух	постріл	міномет (82 мм)	17.03, 13:29
н. п. Горлівка (непідконтрольний уряду, 39 км на ПнСх від Донецька)	2–3 км на ЗхПдЗх	чули	30	черга		великокаліберний кулемет	16.03, 19:56–19:57
	2–3 км на ПнЗх	чули	20	постріл		стрілецька зброя	17.03, 09:06–09:15
	2–3 км на ПнЗх	чули	15	черга		стрілецька зброя	17.03, 09:06–09:15
	2–3 км на ПнЗх	чули	15	постріл		стрілецька зброя	17.03, 09:30–09:39
	2–3 км на ПнЗх	чули	4	черга		стрілецька зброя	17.03, 09:30–09:39
	2–3 км на ПнЗх	чули	7	черга		стрілецька зброя	17.03, 10:10–10:14
приблизно 500 м на ПнСх від н. п. Кам'янка (підконтрольний уряду, 20 км на Пн від Донецька)	7–10 км на ПнСх	чули	8	вибух	невизначеного походження	Н/Д	17.03, 09:40–09:42
	3–5 км на Сх	чули	1	вибух	невизначеного походження	Н/Д	17.03, 10:52
	3–5 км на Сх	чули	1	вибух	невизначеного походження	Н/Д	17.03, 12:55
	3–5 км на Сх	чули	1	вибух	невизначеного походження	Н/Д	17.03, 13:07
	5–7 км на Сх	чули	1	вибух	невизначеного походження	Н/Д	17.03, 13:09
	3–7 км на Сх	чули	2	вибух	невизначеного походження	Н/Д	17.03, 13:16
	7–10 км на Сх	чули	1	вибух	невизначеного походження	Н/Д	17.03, 13:28
	3–5 км на Сх	чули	10	постріл		стрілецька зброя	17.03, 13:41
н. п. Світлодарськ (підконтрольний уряду, 57 км на ПнСх від Донецька)	3–5 км на ПдЗх	чули	10	черга		великокаліберний кулемет	17.03, 10:30–10:33
	4–6 км на Пд	чули	1	вибух	невизначеного походження	Н/Д	17.03, 12:36
	3–5 км на ПдСх	чули	6	черга		великокаліберний кулемет	17.03, 12:47
	4–6 км на ПдЗх	чули	4	вибух	невизначеного походження	Н/Д	17.03, 12:50–12:54
	4–6 км на ПдЗх	чули	4	вибух	невизначеного походження	Н/Д	17.03, 14:48–14:50
приблизно 1,5 км на СхПдСх від н. п. Луганське (підконтрольний уряду, 59 км на ПнСх від Донецька)	4–6 км на ПдЗх	чули	10	вибух	невизначеного походження	Н/Д	17.03, 14:54–15:01
	5 км на Пд	чули	3	вибух	невизначеного походження	Н/Д	17.03, 14:38
	5 км на Пд	чули	1	вибух	невизначеного походження	Н/Д	17.03, 14:47
	5 км на Пд	чули	2	вибух	невизначеного походження	Н/Д	17.03, 15:00
	3–5 км на ПдПдЗх	зафіксувала	1	вибух	невизначеного походження	Н/Д	17.03, 17:59

Місце розміщення СММ	Місце події	Спосіб	К-ть	Спостереження	Опис	Озброєння	Дата, час
камера СММ у н. п. Кряківка (підконтрольний уряду, 38 км на ПнЗх від Луганська)	2–4 км на ПдПдЗх	зафіксувала	1	Н/Д боєприпас	випущена(-й) угору	Н/Д	17.03, 18:39
	2–4 км на ПдПдЗх	зафіксувала	27	Н/Д боєприпас	випущена(-й) угору	Н/Д	17.03, 18:41
	2–4 км на ПдПдЗх	зафіксувала	47	Н/Д боєприпас	випущена(-й) угору	Н/Д	17.03, 18:42
	2–4 км на ПдПдЗх	зафіксувала	3	Н/Д боєприпас	випущена(-й) угору	Н/Д	17.03, 18:43
	2–4 км на ПдПдЗх	зафіксувала	24	Н/Д боєприпас	випущена(-й) угору	Н/Д	17.03, 18:44
камера СММ у н. п. Золоте (підконтрольний уряду, 60 км на Зх від Луганська)	3–6 км на СхПнСх	зафіксувала	4	вибух	невизначеного походження (за оцінкою, за межами ділянки розведення)	Н/Д	16.03, 21:50
ПнЗх околиця н. п. Оріхове (підконтрольний уряду, 57 км на ПнЗх від Луганська)	1–3 км на Пд	чули	12	постріл/черга		стрілецька зброя	17.03, 09:57–10:05
	8–10 км на ПдСх	чули	8	Вибух	невизначеного походження	міномет (тип — Н/Д)	17.03, 10:30–10:35
Пн околиця н. п. Трьохізбенка (підконтрольний уряду, 32 км на ПнЗх від Луганська)	7–10 км на ПдЗх	чули	17	Вибух	невизначеного походження	артилерія (тип — Н/Д)	17.03, 11:04–11:12
Пд околиця н. п. Трьохізбенка (підконтрольний уряду, 32 км на ПнЗх від Луганська)	7–10 км на ПдЗх	чули	56	Вибух	невизначеного походження	артилерія (тип — Н/Д)	17.03, 11:16–11:49
	7–10 км на ПдЗх	чули	27	Черга		великокаліберний кулемет	17.03, 11:16–11:49
н. п. Кряківка (підконтрольний уряду, 38 км на ПнЗх від Луганська)	10–20 км на ПдЗх	чули	9	Вибух	невизначеного походження	артилерія (тип — Н/Д)	17.03, 12:12–12:36

Мапа Донецької та Луганської областей¹²



¹² За рішенням Постійної ради №1117 від 21 березня 2014 року, СММ базується в десяти містах на всій території України (Херсон, Одеса, Львів, Івано–Франківськ, Харків, Донецьк, Дніпро, Чернівці, Луганськ і Київ). Ця мапа східної України призначена для ілюстративних цілей. На ній вказані населені пункти, згадані у звіті, а також ті, де є офіси СММ (моніторингові команди, патрульні центри і передові патрульні бази) в Донецькій і Луганській областях. (Червоним кольором виділено передову патрульну базу, з якої співробітники СММ були тимчасово передислоковані починаючи з 27 вересня 2016 року згідно з рекомендаціями експертів із безпеки з деяких держав–учасниць ОБСЄ та з урахуванням вимог СММ щодо безпеки. Місія використовує ці приміщення у світлу пору доби, а також патрулює в цьому населеному пункті вдень).