

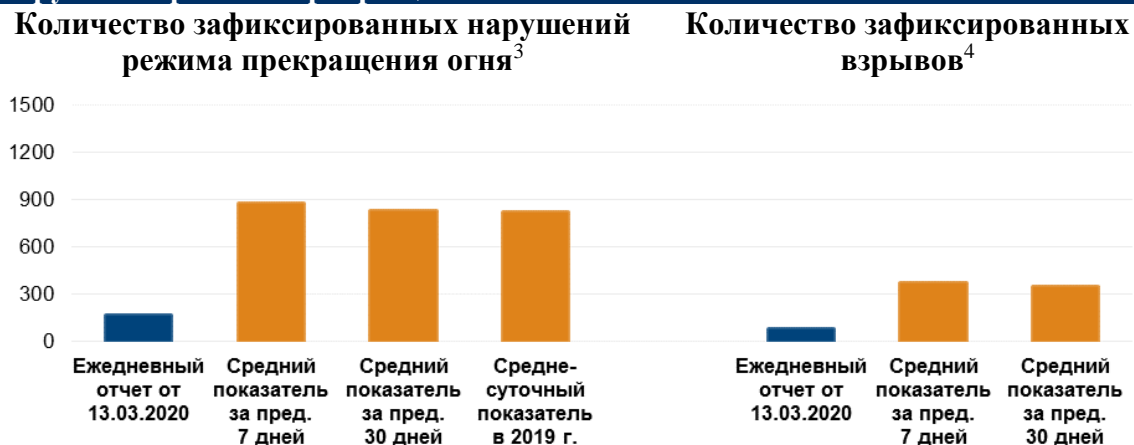
Ежедневный отчет № 61/2020

от 13 марта 2020 года¹

Краткое изложение

- Миссия констатировала уменьшение количества нарушений режима прекращения огня в Донецкой и Луганской областях по сравнению с предыдущим отчетным периодом.
- СММ зафиксировала повреждения гражданских домов в Гольмовском Донецкой области.
- Миссия продолжала осуществлять мониторинг на участках разведения сил и средств в районах Станицы Луганской, Золотого и Петровского.
- Наблюдатели зафиксировали проведение работ по разминированию на участке разведения в районе Золотого и вблизи Молодежного в Луганской области.
- СММ продолжала содействовать установлению локального режима прекращения огня и осуществлять мониторинг его соблюдения для обеспечения возможности проведения ремонта на жизненно важных объектах гражданской инфраструктуры, а также работ по разминированию.
- Свободу передвижения патрулей Миссии по-прежнему ограничивали, в частности в неподконтрольном правительству Донецке и на блокпостах вооруженных формирований на юге Донецкой области.

Нарушения режима прекращения огня²



¹ На основе информации, поступившей по состоянию на 19:30 12 марта 2020 года (по восточноевропейскому времени).

² Более подробная информация обо всех случаях нарушения режима прекращения огня, а также карты Донецкой и Луганской областей, где отмечены все места, упомянутые в отчете, представлены в приложении.

³ Включая взрывы.

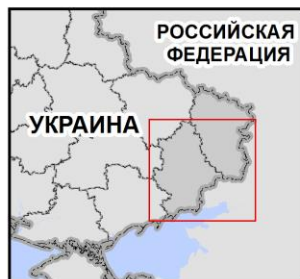
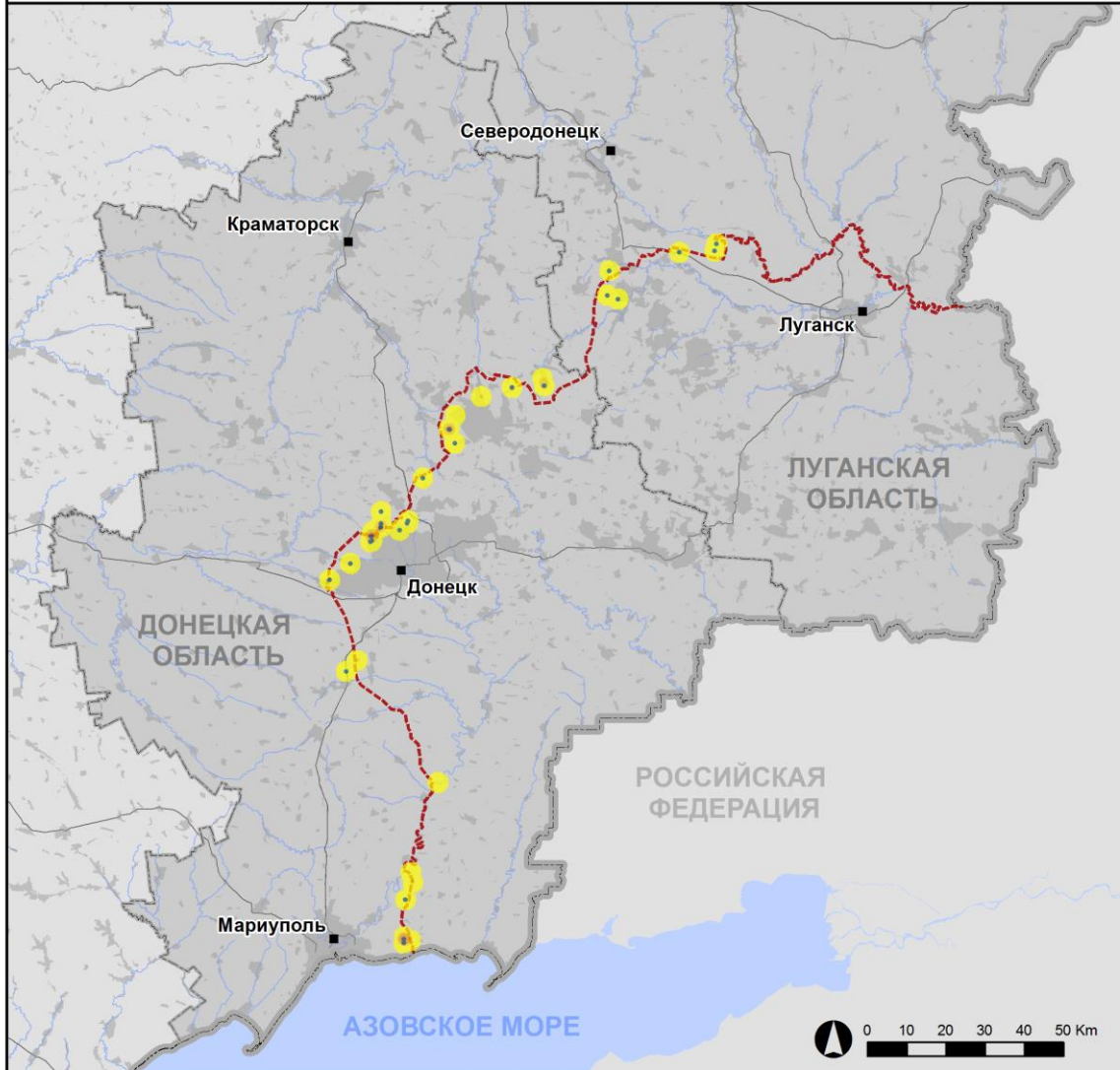
⁴ Включая вследствие огня из вооружения неустановленного типа.

Карта зафиксированных нарушений режима прекращения огня



Организация по безопасности и сотрудничеству в Европе
Специальная мониторинговая миссия в Украине

Зафиксированные СММ нарушения режима прекращения огня 12 марта 2020 г.



Концентрация нарушений режима прекращения огня

- Высокая
-
- Низкая
- Взрыв
- Населенный пункт
- Линия соприкосновения (ориентир.)

Источники: административные границы — УКГВ ООН; дороги, реки — проект OpenStreetMap; море — VLIZ (2005), Акватории МГО; другое — ОБСЕ.

Система координат: WGS 1984 UTM Zone 37N

Данная карта предоставляется исключительно для наглядности. Отсутствие ошибок не гарантировано, а ее содержание не подразумевает, что СММ ОБСЕ утверждает или одобряет официальный статус карты.

© СММ ОБСЕ 2019 Не разрешается использовать, копировать, воспроизводить, передавать, транслировать, продавать, лицензировать или применять без предварительного разрешения со стороны ОБСЕ в письменном виде.
Создано: 13/03/2020

В Донецкой области Миссия констатировала уменьшение количества нарушений режима прекращения огня, зафиксировав также меньше взрывов (примерно 70), по сравнению с [предыдущим отчетным периодом](#) (около 170 взрывов). Большинство нарушений режима прекращения огня зафиксировано в районах к северу от н. п. Широкино (подконтрольный правительству, 100 км к югу от Донецка), к северу и западу от Донецка, к западу от н. п. Горловка (неподконтрольный правительству, 39 км к северо-востоку от Донецка), а также к востоку и югу от н. п. Светлодарск (подконтрольный правительству, 57 км к северо-востоку от Донецка).

В Луганской области СММ констатировала уменьшение количества нарушений режима прекращения огня, зафиксировав только взрывы (9), по сравнению с [предыдущим отчетным периодом](#) (около 20 взрывов). Все нарушения режима прекращения огня зафиксированы в районах к северо-западу от н. п. Смелое (неподконтрольный правительству, 31 км к северо-западу от Луганска), северо-северо-востоку от н. п. Молодежное (неподконтрольный правительству, 63 км к северо-западу от Луганска), к востоку и югу от н. п. Голубовское (неподконтрольный правительству, 51 км к западу от Луганска), а также к западо-юго-западу от н. п. Трехизбенка (подконтрольный правительству, 32 км к северо-западу от Луганска).

Повреждения жилого дома в Гольмовском

12 марта команда Миссии видела 4 пробоины в северной части крыши жилого дома по Никитовскому Шоссе, 5, в н. п. Гольмовский (неподконтрольный правительству, 49 км к северо-востоку от Донецка). По оценке наблюдателей, повреждения возникли недавно, при этом установить причину их возникновения не удалось. Житель (70–79 лет) дома сообщил о том, что утром 11 марта из окна дома он видел взрывы в воздухе неподалеку.

Участки разведения в районах Станицы Луганской, Золотого и Петровского⁵

12 марта Миссия констатировала спокойную обстановку на **участке разведения в районе н. п. Станица Луганская** (подконтрольный правительству, 16 км к северо-востоку от Луганска). В течение дня команда СММ видела 6 членов вооруженных формирований (с нарукавными повязками с надписью «СЦКК») между новой конструкцией моста вблизи Станицы Луганской (15 км к северо-востоку от Луганска) и блокпостом вооруженных формирований южнее моста.

9 марта беспилотный летательный аппарат (БПЛА) СММ среднего радиуса действия обнаружил 1 миномет (2Б11 «Сани», 120 мм) примерно в 1 км к северу от северного края **участка разведения в районе н. п. Золотое** (подконтрольный правительству, 60 км к западу от Луганска), а также 2 боевые машины пехоты (БМП-1 и БМП-2) вблизи блокпоста Вооруженных сил Украины к северу от участка разведения.

На участке разведения, вблизи его северного края, этот БПЛА [вновь](#) зафиксировал 1 бронированную машину (Практика «Казак-2») и 1 транспортное средство (по оценке, предположительно полицейский автомобиль).

⁵ Разведение предусмотрено Рамочным решением Трехсторонней контактной группы о разведении сил и средств от 21 сентября 2016 года.

12 марта наблюдатели видели 5 саперов Государственной службы Украины по чрезвычайным ситуациям, которые въехали на участок разведения, как сообщалось, для проведения работ по разминированию в н. п. Катериновка (подконтрольный правительству, 64 км к западу т Луганска). В тот же день команда Миссии видела, как 4 сапера из неподконтрольных правительству районов вошли на участок разведения через блокпост вооруженных формирований на его южном краю, как сообщалось, для проведения работ по разминированию южнее железнодорожного моста. Пребывая в 3 км к северу от н. п. Первомайск (неподконтрольный правительству, 58 км к западу от Луганска), наблюдатели зафиксировали дым и слышали 1 взрыв (по оценке, контролируемый подрыв) в пределах участка разведения, примерно в 250 м к северу от местоположения патруля СММ.

В тот же день наблюдатели отметили, что были изъяты 3 [ранее зафиксированных](#) ящика от боеприпасов и 1 корпус примененной дымовой гранаты неподалеку от бывшей передовой позиции Вооруженных сил Украины примерно в 450 м к югу от северного края участка разведения. Приблизительно в 1,2 км к северу от южного края участка разведения и примерно в 20 м к западу от автодороги Т1316 команда СММ впервые видела 2 противотанковые мины (ТМ-62), а поблизости [вновь](#) зафиксировала еще 2 противотанковые мины (ТМ-62), а также [ранее обнаруженную](#) противопехотную мину (МОН-50; без взрывателя). Неподалеку на земле наблюдатели [вновь](#) видели реактивный пехотный огнемет (РПО-А «Шмель») и реактивную штурмовую гранату (РШГ-2). В течение дня команда Миссии видела 2 членов вооруженных формирований (с нарукавными повязками с надписью «СЦКК») на южном крае участка разведения.

10 марта БПЛА СММ малого радиуса действия обнаружил 2 БМП-2: одну примерно в 350 м к северо-западу от северо-западного угла **участка разведения в районе н. п. Петровское** (неподконтрольный правительству, 41 км к югу от Донецка) и еще одну приблизительно в 800 м к северу от северного края участка разведения, неподалеку от позиций Вооруженных сил Украины. 12 марта БПЛА СММ малого радиуса действия [вновь](#) зафиксировал 200 противотанковых мин (ТМ-62), установленных в 2 ряда с севера на юг, на расстоянии около 900 м к востоку от западного края участка разведения (по оценке, принадлежали Вооруженным силам Украины).

12 марта в Петровском наблюдатели видели, что красно-белую ленту (о которой [сообщалось ранее](#)), натянутую поперек дороги к камере СММ, убрали.

Отвод вооружения

СММ продолжала осуществлять мониторинг отвода вооружения, предусмотренного Меморандумом, а также Комплексом мер и Дополнением к нему.

Миссия зафиксировала единицу вооружения, размещенную в нарушение линий отвода в подконтрольном правительству районе Луганской области. СММ также зафиксировала 7 единиц вооружения, размещенных за линиями отвода, но вне выделенных мест хранения вооружения в подконтрольных правительству районах Донецкой области (для получения более подробной информации см. выше и таблицу ниже).

Признаки военного присутствия и присутствия военного типа в зоне безопасности⁶

СММ зафиксировала боевые бронированные машины в зоне безопасности по обе стороны от линии соприкосновения (для получения более подробной информации см. выше и таблицу ниже).

9 марта БПЛА СММ среднего радиуса действия впервые зафиксировал 10-метровую траншею, проходящую с востока на запад, и блиндаж примерно в 150 м от ближайших жилых домов в н. п. Золотое-4 (Родина; подконтрольный правительству, 59 км к западу от Луганска) и ориентировочно в 900 м к северу от участка разведения в районе Золотого.

12 марта команда Миссии видела новые оборонительные позиции Вооруженных сил Украины с маскировочными сетками в поле вблизи места, где установлена камера СММ, в н. п. Гнучово (подконтрольный правительству, 90 км к югу от Донецка).

Работы по разминированию вблизи Молодежного и предупреждающие знаки о минной опасности

Утром 12 марта на блокпосте вооруженных формирований примерно в 1,7 км к юго-западу от Молодежного, наблюдатели видели, как 6 членов вооруженных формирований (4 с комплектами для разминирования и 2 с нарукавными повязками с надписями «СЦКК»), а также 5 саперов из неподконтрольных правительству районов по отдельности вышли в поле к западу от блокпоста и юго-западу от автодороги Т0504, которой регулярно пользуются патрули Миссии. Вблизи блокпоста вооруженных формирований наблюдатели видели, как саперы изыскали 2 [зафиксированные ранее](#) минометные мины (120 мм), а неподалеку — стрелянную реактивную гранату (РПГ-7), 8 гильз от снарядов противотанковой пушки (МТ-12 «Рапира», 100 мм) и различные невзрывоопасные остатки боеприпасов.

Тем же утром команда СММ слышала 1 взрыв (по оценке, контролируемый подрыв) на расстоянии около 400 м к югу от блокпоста, а также видела саперов, которые проводили контролируемые подрывы (в том числе 125-мм противотанкового кумулятивного снаряда и реактивной гранаты) на расстоянии около 5–10 м от дороги. Вскоре после этого наблюдатели видели, как саперы покинули этот район, после чего патрули Миссии вновь могли пользоваться этой автодорогой.

Вблизи перекрестка на расстоянии приблизительно 2 км к северу от н. п. Луганское (неподконтрольный правительству, 15 км к юго-западу от Донецка) наблюдатели впервые видели 2 предупреждающих знака о минной опасности в непосредственной близости от дороги.

На западной окраине н. п. Оленовка (неподконтрольный правительству, 23 км к юго-западу от Донецка) команда СММ впервые зафиксировала нарисованный от руки предупреждающий знак о минной опасности примерно в 120 м от жилых домов, приблизительно в 2 м от дороги, ведущей к н. п. Сигнальное (неподконтрольный правительству, 23 км к юго-западу от Донецка).

⁶ Упомянутая в данном разделе техника не подпадает под действие Минских соглашений об отводе вооружений.

Усилия Миссии по содействию проведению ремонтных работ на жизненно важных объектах гражданской инфраструктуры, а также работ по разминированию

СММ продолжала способствовать установлению локального режима прекращения огня и осуществлять мониторинг его соблюдения для обеспечения возможности ремонта инфраструктуры водоснабжения вблизи н. п. Первомайское (подконтрольный правительству, 17 км к северо-западу от Донецка) и н. п. Паньковка (неподконтрольный правительству, 16 км к северу от Луганска). Кроме того, наблюдатели осуществляли мониторинг проведения работ по разминированию в н. п. Красный Яр (неподконтрольный правительству, 12 км к северо-востоку от Луганска) и на участке разведения в районе Золотого (см. выше).

Миссия продолжала способствовать обеспечению технического обслуживания и функционирования Донецкой фильтровальной станции (15 км к северу от Донецка) и осуществлять мониторинг ситуации с безопасностью в районе насосной станции неподалеку от н. п. Василевка (неподконтрольный правительству, 20 км к северу от Донецка).

СММ продолжала следить за ситуацией в Херсоне, Одессе, Львове, Ивано-Франковске, Харькове, Днепре, Черновцах и Киеве.

*Ограничение свободы передвижения и другие препятствия в выполнении мандата СММ

Деятельность по мониторингу и свобода передвижения СММ ограничены из-за угроз в области безопасности, включая риски, связанные с наличием мин и неразорвавшихся боеприпасов, а также другими препятствиями, которые ежедневно меняются. Мандат СММ предусматривает свободный и безопасный доступ по всей Украине. Все подписанты Комплекса мер согласились с необходимостью свободного и безопасного доступа, а также с тем, что ограничение свободы передвижения СММ является нарушением и что на подобные нарушения необходимо оперативно реагировать. Они также согласились с тем, что Совместный центр контроля и координации должен содействовать такому реагированию и осуществлять общую координацию работ по разминированию. Однако вооруженные формирования в отдельных районах Донецкой и Луганской областей часто отказывают СММ в доступе к районам, прилегающим к неподконтрольным правительству участкам границы Украины (например, см. [Ежедневный отчет СММ от 12 марта 2020 года](#)). Деятельность СММ в Донецкой и Луганской областях, по-прежнему оставалась ограниченной после того, как [23 апреля 2017 вблизи Пришиба произошел инцидент, который привел к гибели человека](#).

Запрет доступа:

- В неподконтрольном правительству Донецке член вооруженных формирований **ВНОВЬ** отказал патрулю Миссии в доступе к наблюдательному пункту, которым обычно пользуются наблюдатели, на центральном железнодорожном вокзале.
- На блокпосте к северу от н. п. Заиченко (неподконтрольный правительству, 93 км к югу от Донецка) вооруженный член вооруженных формирований

ВНОВЬ отказал патрулю Миссии в проезде к н. п. Саханка (неподконтрольный правительству, 97 км к югу от Донецка) и н. п. Пикузы (бывш. Коминтерново; неподконтрольный правительству, 92 км к югу от Донецка), ссылаясь на «приказы от командиров».

Регулярные ограничения на участках разведения сил и средств и из-за мин/неразорвавшихся боеприпасов:

- Не осуществив сплошное разминирование, извлечение неразорвавшихся боеприпасов и устранение прочих препятствий, стороны по-прежнему отказывали СММ в неограниченном доступе, а также в возможности передвигаться по отдельным дорогам, которые ранее были определены как важные для осуществления Миссией эффективного мониторинга и для передвижения гражданских лиц.

Таблица вооружения

Вооружение, размещенное в нарушение линий отвода

Дата	К-во единиц вооружения	Вид вооружения	Место	Источник наблюдения
подконтрольные правительству районы				
09.03.2020	1	миномет (2Б11 «Сани», 120 мм)	юго-западная окраина н. п. Золотое (60 км к западу от Луганска), примерно в 1 км к северу от участка разведения в районе Золотого (см. выше)	БПЛА среднего радиуса действия

Вооружение, размещенное за линиями отвода

Дата	К-во единиц вооружения	Вид вооружения	Место	Источник наблюдения
подконтрольные правительству районы				
12.03.2020	6	реактивная система залпового огня (БМ-21 «Град», 122 мм)	на 2 неподвижных поездах на ж/д станции в н. п. Дружковка (72 км к северу от Донецка)	патруль
	1	зенитный ракетный комплекс (9К33 «Оса»)	следовал в юго-западном направлении вблизи н. п. Бахмут (бывш. Артемовск; 67 км к северу от Донецка)	

Таблица военного присутствия и присутствия военного типа в зоне безопасности⁷

Дата	К-во	Вид	Место	Источник наблюдения
подконтрольные правительству районы				
09.03.2020	2	боевая машина пехоты (БМП-1 и БМП-2)	около блокпоста Вооруженных сил Украины к северу от участка разведения в районе Золотого (см. выше)	БПЛА среднего радиуса действия
10.03.2020	8	бронетранспортер (БТР-70 — 7 ед., предположительно БТР-70 — 1 ед.)	в жилых районах н. п. Верхнеторецкое (23 км к северо-востоку от Донецка)	
	2	БМП (1 ед.) и предположительно ББМ (1 ед.)		
	2	боевая машина пехоты (БМП-2)	вблизи н. п. Богдановка (41 км к юго-западу от Донецка)	БПЛА малого радиуса действия
12.03.2020	3	боевая машина пехоты (БМП-2)	в Богдановке, вблизи жилых домов	патруль
	1	командно-штабная машина (БМП-1КШ «Поток-2»)		
	2	боевая машина пехоты (БМП-1)	вблизи н. п. Галицыновка (29 км к северо-западу от Донецка), следовала на юго-восток	
	1	бронетранспортер (БТР-60)	вблизи н. п. Новобахмутовка (28 км к северу от Донецка)	
	4	боевая машина пехоты (БМП-1)	вблизи н. п. Пантелеймоновка (34 км к северу от Донецка), перевозимая в составе следующей на юг колонны	
1	бронетранспортер (БТР-70)	вблизи н. п. Николаевка (40 км к югу от Донецка)		
неподконтрольные правительству районы				
09.03.2020	1	боевая бронированная машина	н. п. Нижнее Лозовое (59 км к северо-востоку от Донецка) Донецк, вблизи жилого района	БПЛА среднего радиуса действия
	5	бронетранспортер (МТ-ЛБ)		
	1	траншейная машина (МДК-3)		
	3	бронированная ремонтно-эвакуационная машина (БТС-4А)		

⁷ Упомянутая в этом разделе техника не подпадает под действие Минских соглашений об отводе вооружений.

Дата	К-во	Вид	Место	Источник наблюдения
	1	боевая бронированная машина	вблизи н. п. Рассадки (62 км к северо-востоку от Донецка)	

Таблица нарушений режима прекращения огня по состоянию на 12 марта 2020 г.⁸

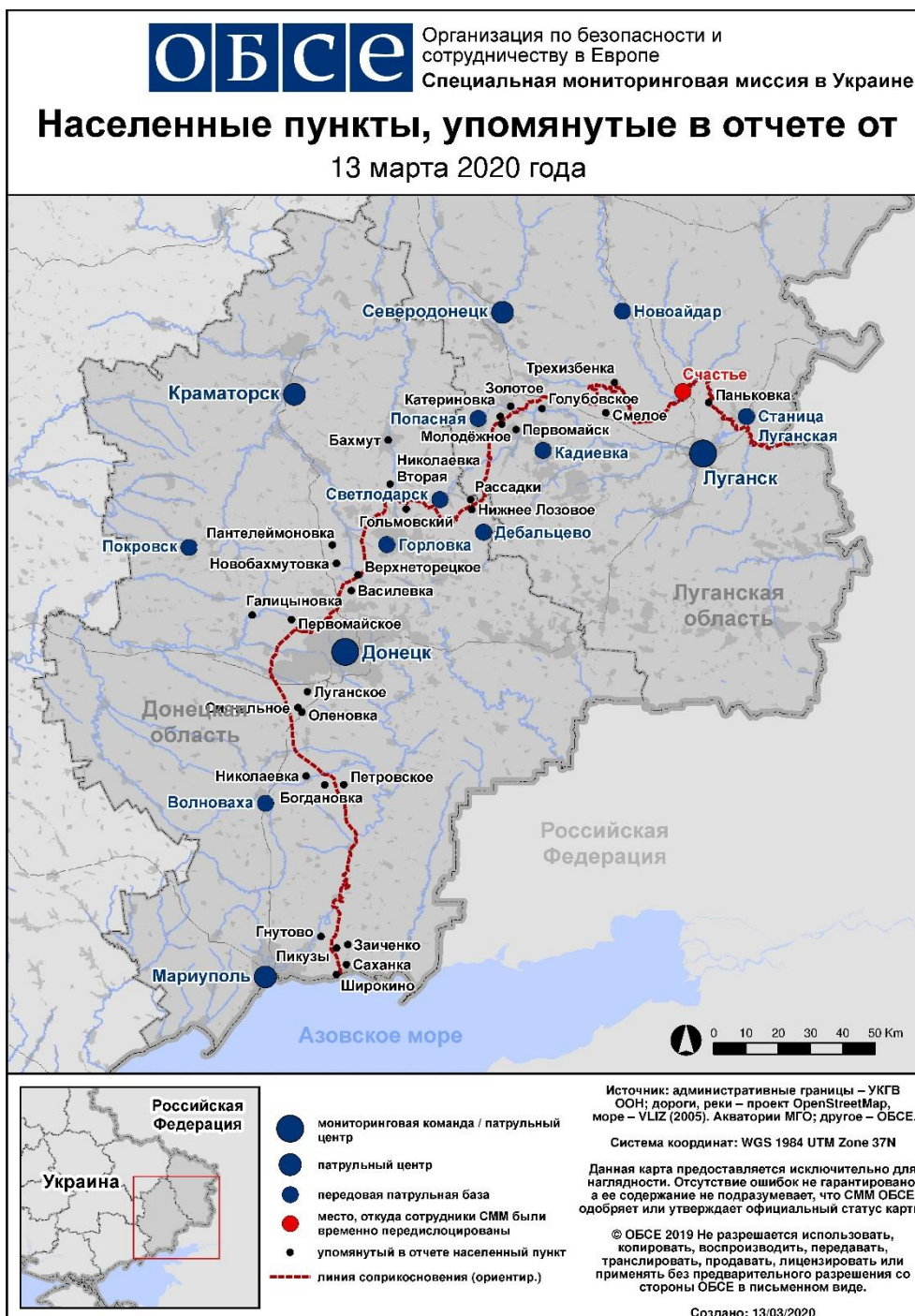
Месторасположение СММ	Место события	Способ	К-во	Наблюдение	Описание	Вооружение	Дата, время
камера СММ в н. п. Березовое (подконтрольный правительству, 31 км к ЮЗ от Донецка)	2–4 км к ВЮВ	зафиксировала	7	снаряд		Н/Д	11.03, 19:29
	3–5 км к Ю	зафиксировала	1	взрыв	неопределенного происхождения (также зафиксировано камерой в Чермалыке)	Н/Д	11.03, 23:57
камера СММ в н. п. Чермалык (подконтрольный правительству, 77 км к Ю от Донецка)	2–5 км к ЮЮВ	зафиксировала	3	снаряд		Н/Д	11.03, 22:36
камера СММ 1,5 км к СВ от н. п. Гнутово (подконтрольный правительству, 90 км к Ю от Донецка)	2–4 км к ВЮВ	зафиксировала	1	взрыв	неопределенного происхождения	Н/Д	11.03, 21:05
камера СММ на КПВВ в н. п. Гнутово (подконтрольный правительству, 84 км к Ю от Донецка)	2–4 км к ВСВ	зафиксировала	3	снаряд		Н/Д	11.03, 22:36
	2–4 км к ВСВ	зафиксировала	2	снаряд		Н/Д	11.03, 23:46
	2–4 км к ВСВ	зафиксировала	1	снаряд		Н/Д	12.03, 00:30
	2–4 км к ВСВ	зафиксировала	1	снаряд		Н/Д	12.03, 01:32
камера СММ в н. п. Гранитное (подконтрольный правительству, 60 км к Ю от Донецка)	4–6 км к СВ	зафиксировала	1	вспышка дульного пламени		Н/Д	12.03, 02:02
камера СММ на КПВВ в н. п. Майорск (подконтрольный правительству, 45 км к СВ от Донецка)	5–6 км к ВЮВ	зафиксировала	1	снаряд		Н/Д	12.03, 02:39
	5–6 км к ВЮВ	зафиксировала	2	снаряд		Н/Д	12.03, 02:43
	5–6 км к ВЮВ	зафиксировала	4	вспышка дульного пламени		Н/Д	12.03, 02:43
камера СММ на КПВВ в н. п. Марьинка (подконтрольный правительству, 23 км к ЮЗ от Донецка)	2–5 км к ССВ	зафиксировала	1	взрыв	неопределенного происхождения	Н/Д	11.03, 23:11
камера СММ на шахте «Октябрьская» (неподконтрольный правительству, 9 км к СЗ от центра Донецка)	2–4 км к З	зафиксировала	1	взрыв	неопределенного происхождения	Н/Д	11.03, 21:03
	2–4 км к З	зафиксировала	1	взрыв	неопределенного происхождения	Н/Д	11.03, 21:14
	2–4 км к З	зафиксировала	1	взрыв	неопределенного происхождения	Н/Д	11.03, 21:31
	2–4 км к З	зафиксировала	1	взрыв	неопределенного происхождения	Н/Д	11.03, 21:32
	2–4 км к З	зафиксировала	2	снаряд		Н/Д	11.03, 21:34
	2–4 км к З	зафиксировала	1	снаряд		Н/Д	11.03, 21:35
	2–4 км к З	зафиксировала	2	вспышка дульного пламени		Н/Д	11.03, 21:35
	2–4 км к ЗЮЗ	зафиксировала	1	взрыв	неопределенного происхождения	Н/Д	11.03, 21:39
	2–4 км к З	зафиксировала	1	взрыв	неопределенного происхождения	Н/Д	11.03, 21:39
	2–4 км к ЗСЗ	зафиксировала	1	снаряд		Н/Д	11.03, 21:39
	2–4 км к З	зафиксировала	1	снаряд		Н/Д	11.03, 21:39

⁸ В таблице указаны исключительно нарушения режима прекращения огня, зафиксированные непосредственно патрулями Миссии или камерами СММ, а также те случаи, которые Миссия оценивает как учения с боевой стрельбой, контролируемые взрывы и т.п. Указанные детали — а именно расстояние, направление, тип оружия и т.д. — основаны на оценках, сделанных наблюдателями на местах и специалистами по техническому мониторингу, и необязательно всегда являются точными. Надпись «нет данных» (Н/Д) означает, что СММ не смогла подтвердить информацию из-за расстояния, погодных условий, технических ограничений и/или по другим причинам. Одни и те же самые, по оценке СММ, нарушения режима прекращения огня, зафиксированные параллельно несколькими патрулями/камерами, отражаются в таблице только один раз. В контексте результатов наблюдения при помощи камер снаряд — это сборное понятие для обозначения боеприпасов любого калибра.

Месторасположение СММ	Место события	Способ	К-во	Наблюдение	Описание	Вооружение	Дата, время
	2-4 км к З	зафиксировала	2	взрыв	неопределенного происхождения	Н/Д	11.03, 21:42
	2-4 км к ЗСЗ	зафиксировала	1	вспышка дульного пламени		Н/Д	11.03, 21:46
	2-4 км к З	зафиксировала	1	снаряд		Н/Д	11.03, 21:46
	2-4 км к З	зафиксировала	1	вспышка дульного пламени		Н/Д	11.03, 21:47
	2-4 км к З	зафиксировала	1	снаряд		Н/Д	11.03, 21:48
	2-4 км к З	зафиксировала	1	взрыв	взрыв в воздухе (после предыдущего события)	Н/Д	11.03, 21:48
	2-4 км к ЗСЗ	зафиксировала	1	снаряд		Н/Д	11.03, 21:49
	3-4 км к ЗЮЗ	зафиксировала	1	взрыв	неопределенного происхождения	Н/Д	11.03, 23:15
	4-5 км к ВСВ	зафиксировала	1	взрыв	неопределенного происхождения	Н/Д	11.03, 23:09
камера СММ в 1 км к ЮЗ от н. п. Широкино (подконтрольный правительству, 100 км к Ю от Донецка)	4-6 км к С	зафиксировала	5	снаряд		Н/Д	11.03, 19:01
	4-5 км к С	зафиксировала	2	взрыв	неопределенного происхождения	Н/Д	11.03, 20:01
	4-5 км к С	зафиксировала	2	взрыв	неопределенного происхождения	Н/Д	11.03, 21:05
	4-5 км к С	зафиксировала	5	снаряд		Н/Д	11.03, 21:06
	4-5 км к С	зафиксировала	10	снаряд		Н/Д	11.03, 21:11
	4-5 км к ССВ	зафиксировала	4	снаряд		Н/Д	11.03, 23:46
	4-5 км к С	зафиксировала	1	взрыв	неопределенного происхождения	Н/Д	12.03, 02:44
примерно 2,6 км к ЮВ от н. п. Авдеевка (подконтрольный правительству, 17 км к С от Донецка)	5 км к ЮЮВ	слышали	1	взрыв	неопределенного происхождения	Н/Д	12.03, 11:23
	5 км к ЮЗ	слышали	1	взрыв	неопределенного происхождения	Н/Д	12.03, 12:28
примерно 1,1 км к СЗ от железнодорожного вокзала в н. п. Ясиноватая (неподконтрольный правительству, 16 км к СВ от Донецка)	7-8 км к С	слышали	3	взрыв	неопределенного происхождения	Н/Д	12.03, 12:45
	7-10 км к ССЗ	слышали	7	взрыв	неопределенного происхождения	Н/Д	11.03, 21:40-21:50
примерно 2 км к Ю от центра н. п. Донецк (неподконтрольный правительству)	8 км к С	слышали	1	взрыв	неопределенного происхождения	Н/Д	12.03, 09:57
	5 км к С	слышали	6	взрыв	неопределенного происхождения	Н/Д	12.03, 10:28
	3-5 км к С	слышали	7	взрыв	неопределенного происхождения	Н/Д	12.03, 10:43-10:50
	3-5 км к С	слышали	4	взрыв	неопределенного происхождения	Н/Д	12.03, 10:58-11:05
примерно 1,1 км к ЮЗ от н. п. Новолуганское (подконтрольный правительству, 53 км к СВ от Донецка)	2-4 км к ЮЮЗ	слышали	7	очередь		крупнокалиберный пулемет	12.03, 09:01
	2-4 км к ЮЮЗ	слышали	1	взрыв	неопределенного происхождения	Н/Д	12.03, 09:14
н. п. Горловка (неподконтрольный правительству, 39 км к СВ от Донецка)	4-6 км к З	слышали	3	взрыв	неопределенного происхождения	Н/Д	11.03, 19:07
	4-6 км к З	слышали	2	взрыв	неопределенного происхождения	Н/Д	11.03, 21:15
	4-6 км к З	слышали	1	взрыв	неопределенного происхождения	Н/Д	12.03, 00:56
	4-6 км к ЮЗ	слышали	1	взрыв	неопределенного происхождения	Н/Д	12.03, 01:07
	4-6 км к З	слышали	1	взрыв	неопределенного происхождения	Н/Д	12.03, 01:15
	4-6 км к З	слышали	4	очередь		крупнокалиберный пулемет	12.03, 01:21

Месторасположение СММ	Место события	Способ	К-во	Наблюдение	Описание	Вооружение	Дата, время
	4–6 км к З	слышали	1	взрыв	неопределенного происхождения	Н/Д	12.03, 01:40
	4–6 км к СЗ	слышали	4	очередь		крупнокалиберный пулемет	12.03, 01:51
	4–6 км к З	слышали	1	взрыв	неопределенного происхождения	Н/Д	12.03, 02:10
	4–6 км к З	слышали	2	очередь		крупнокалиберный пулемет	12.03, 02:14
	4–6 км к З	слышали	1	взрыв	неопределенного происхождения	Н/Д	12.03, 02:15
	4–6 км к З	слышали	1	взрыв	неопределенного происхождения	Н/Д	12.03, 02:16
н. п. Светлодарск (подконтрольный правительству, 57 км к СВ от Донецка)	3–5 км к ЮВ	слышали	2	взрыв	неопределенного происхождения	Н/Д	11.03, 18:42
	2–3 км к ВЮВ	слышали	1	очередь		крупнокалиберный пулемет	11.03, 20:44
	2–3 км к ВЮВ	слышали	5	очередь		крупнокалиберный пулемет	11.03, 20:47
	3–5 км к ЮВ	слышали	2	взрыв	неопределенного происхождения	Н/Д	11.03, 21:40
	3–5 км к ЮВ	слышали	1	взрыв	неопределенного происхождения	Н/Д	11.03, 22:57
	3–5 км к ЮВ	слышали	2	взрыв	неопределенного происхождения	Н/Д	11.03, 23:42
	3–5 км к ЮВ	слышали	1	взрыв	неопределенного происхождения	Н/Д	11.03, 18:08
	3–5 км к ЮВ	слышали	1	очередь		крупнокалиберный пулемет	11.03, 18:20
н. п. Голубовское (неподконтрольный правительству, 51 км к З от Луганска)	5–8 км к ВСВ	слышали	1	взрыв	неопределенного происхождения	Н/Д	12.03, 09:27
	12–15 км к ЮЗ	слышали	1	взрыв	неопределенного происхождения	Н/Д	12.03, 09:30
С край участка разведения в районе н. п. Золотое (подконтрольный правительству, 60 км к З от Луганска)	5–10 км к ЮЮЗ	слышали	1	взрыв	неопределенного происхождения (по оценке, за пределами участка разведения)	Н/Д	12.03, 09:28
1,7 км к ЮЗ от н. п. Молодежное (неподконтрольный правительству, 63 км к СЗ от Луганска)	4–5 км к ССВ	слышали	1	взрыв	неопределенного происхождения (по оценке, за пределами участка разведения)	Н/Д	12.03, 09:29
З окраина н. п. Смелое (неподконтрольный правительству, 31 км к СЗ от Луганска)	6–7 км к СЗ	слышали	3	взрыв	неопределенного происхождения	Н/Д	12.03, 09:40–09:50
С окраина н. п. Трехизбенка (подконтрольный правительству, 32 км к СЗ от Луганска)	8–10 км к ЗЮЗ	слышали	2	взрыв	неопределенного происхождения	Н/Д	12.03, 10:50–10:52

Карта Донецкой и Луганской областей⁹



⁹ По решению Постоянного совета №1117 от 21 марта 2014 года, СММ базируется в десяти городах на всей территории Украины (Херсон, Одесса, Львов, Ивано-Франковск, Харьков, Донецк, Днепр, Черновцы, Луганск и Киев). Эта карта восточной Украины предназначена для иллюстративных целей. На ней указаны населенные пункты, упомянутые в отчете, а также те, где находятся офисы СММ (мониторинговые команды, патрульные центры и передовые патрульные базы) в Донецкой и Луганской областях. (Красным цветом выделена передовая патрульная база, с которой сотрудники СММ были временно передислоцированы на основании рекомендаций экспертов по безопасности из некоторых государств-участников ОБСЕ и с учетом требований СММ по безопасности. Миссия использует эти помещения в светлое время суток, а также патрулирует в этом населенном пункте днем).