

Щоденний звіт № 61/2020

від 13 березня 2020 року¹

Короткий виклад

- СММ констатувала зменшення кількості порушень режиму припинення вогню в Донецькій і Луганській областях, якщо порівнювати з попереднім звітним періодом.
- Команда Місії зафіксувала пошкодження цивільних будинків у Гольмівському Донецької області.
- СММ продовжувала здійснювати моніторинг на ділянках розведення сил і засобів у районах Станиці Луганської, Золотого та Петрівського.
- Спостерігачі зафіксували проведення робіт із розмінування на ділянці розведення у районі Золотого та поблизу Молодіжного у Луганської області.
- СММ продовжувала сприяти встановленню локального режиму припинення вогню та здійснювати моніторинг його дотримання для уможливлення проведення ремонту на життєво важливих об'єктах цивільної інфраструктури, а також робіт із розмінування.
- Свободу пересування патрулів Місії продовжували обмежувати, зокрема у невідконтрольному урядові Донецьку та на блокпостах збройних формувань на півдні Донецької області.

¹ На основі інформації, що надійшла від моніторингових команд станом на 19:30 12 березня 2020 року (за східноєвропейським часом).

Порушення режиму припинення вогню²

Кількість зафіксованих порушень режиму припинення вогню³

Кількість зафіксованих вибухів⁴



² Більш детальну інформацію про всі випадки порушення режиму припинення вогню, а також мапи Донецької та Луганської областей, де відмічені всі місця, згадані у звіті, представлено в додатку.

³ Зокрема вибухи.

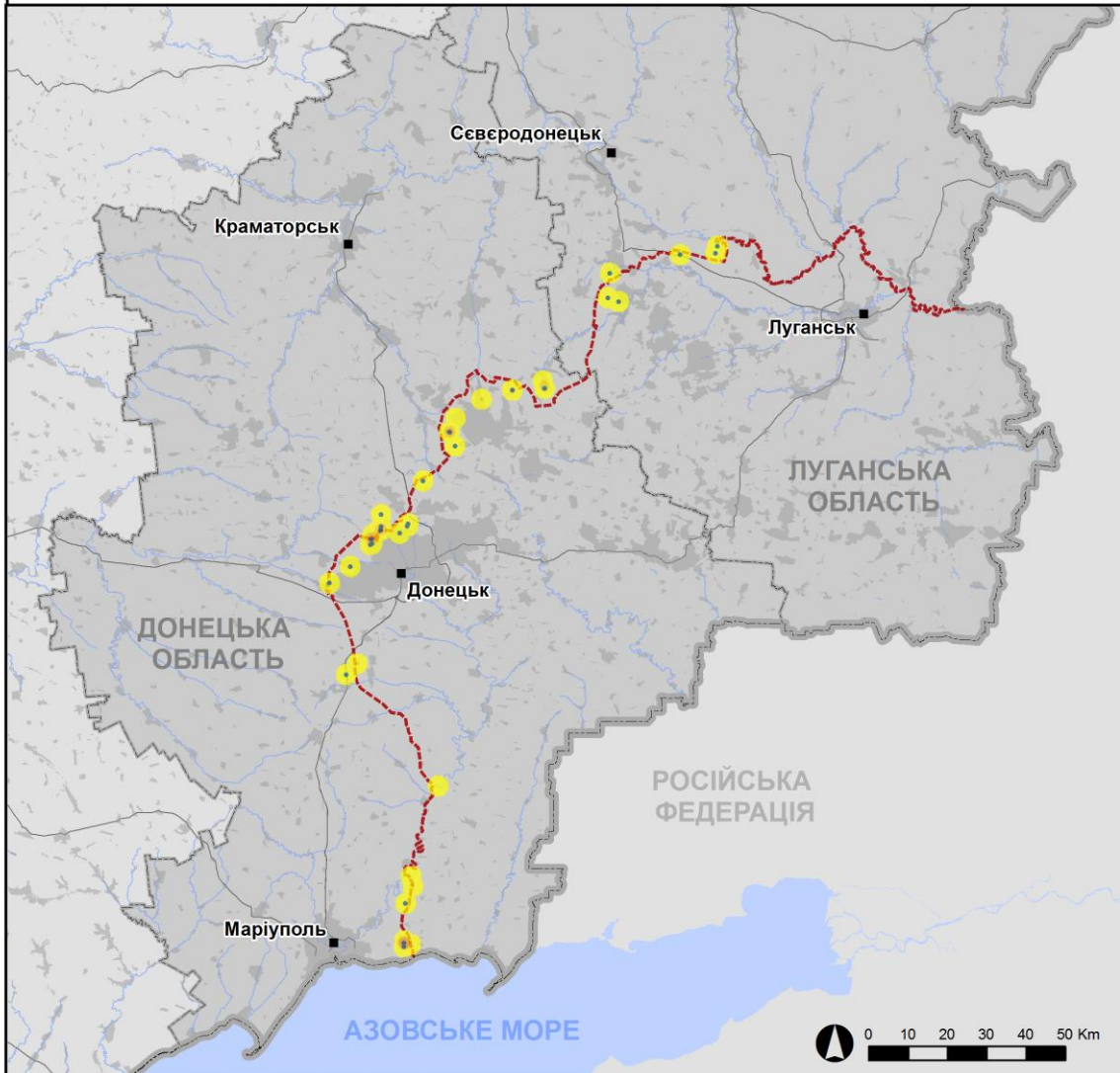
⁴ Зокрема внаслідок вогню з озброєння невстановленого типу.

Мапа зафіксованих порушень режиму припинення вогню



Організація з безпеки та співробітництва в Європі
Спеціальна моніторингова місія в Україні

Зафіксовані СММ порушення режиму припинення вогню 12 березня 2020 р.



Концентрація порушень режиму припинення вогню

- Висока
-
- Низька
- Вибух
- Населений пункт
- Лінія зіткнення (орієнт.)

Джерела: адміністративні кордони — УКГП ООН; дороги, річки — проект OpenStreetMap; море — VLIZ (2005). Акваторії МГО, інше — ОБСЄ.

Система координат: WGS 1984 UTM Zone 37N

Ця мапа надається винятково для наочності. Відсутність помилок у мапі не гарантується, а її зміст не означає, що СММ ОБСЄ затверджує або ухвалює офіційний статус мапи.

© СММ ОБСЄ 2019 Не дозволяється використовувати, копіювати, відтворювати, передавати, транслювати, продавати, ліцензувати або застосовувати без попереднього дозволу з боку ОБСЄ у письмовому вигляді.
Створено: 13/03/2020

У Донецькій області Місія констатувала зменшення кількості порушень режиму припинення вогню, зафіксувавши також менше вибухів (близько 70), якщо порівнювати з [попереднім звітним періодом](#) (приблизно 170 вибухів). Більшість порушень режиму припинення вогню зафіксовано на північ від н. п. Широкине (підконтрольний урядові, 100 км на південь від Донецька), на північ і захід від Донецька, на захід від н. п. Горлівка (непідконтрольний урядові, 39 км на північний схід від Донецька), а також на схід і південь від н. п. Світлодарськ (підконтрольний урядові, 57 км на північний схід від Донецька),

У Луганській області СММ констатувала зменшення кількості порушень режиму припинення вогню, зафіксувавши тільки вибухи (9), якщо порівнювати з [попереднім звітним періодом](#) (приблизно 20 вибухів). Усі порушення режиму припинення вогню зафіксовано в районах на північний захід від н. п. Сміле (непідконтрольний урядові, 31 км на північний захід від Луганська), на північно-північний схід від н. п. Молодіжне (непідконтрольний урядові, 63 км на північний захід від Луганська), на схід і південь від н. п. Голубівське (непідконтрольний урядові, 51 км на захід від Луганська), а також на західно-південний захід від н. п. Трьохізбенка (підконтрольний урядові, 32 км на північний захід від Луганська).

Пошкодження житлового будинку в Гольмівському

12 березня спостерігачі бачили 4 пробоїни в північній частині даху житлового будинку на Микитівському Шосе, 5, у н. п. Гольмівський (непідконтрольний урядові, 49 км на північний схід від Донецька). За їхньою оцінкою, пошкодження виникли нещодавно, однак не вдалося визначити причину їх виникнення. Мешканець (70–79 років) будинку розповів, що вранці 11 березня зі свого вікна він бачив вибухи в повітрі неподалік.

Ділянки розведення в районах Станиці Луганської, Золотої та Петрівської⁵

12 березня на ділянці розведення в районі н. п. Станиця Луганська (підконтрольний урядові, 16 км на північний схід від Луганська) команда СММ констатувала спокійну ситуацію. Протягом дня спостерігачі бачили 6 членів збройних формувань (із нарукавними пов'язками з написом «СЦКК») між новим прольотом мосту біля Станиці Луганської (15 км на північний схід від Луганська) та блокпостом збройних формувань південніше мосту.

9 березня безпілотний літальний апарат (БПЛА) СММ середнього радіуса дії зафіксував 1 міномет (2Б11 «Сани», 120 мм) приблизно за 1 км на північ від північного краю ділянки розведення в районі н. п. Золоте (60 км на захід від Луганська), а також 2 бойові машини піхоти (БМП-1 та БМП-2) поблизу блокпоста Збройних сил України на північ від ділянки розведення.

На ділянці розведення, біля її північного краю, цей БПЛА [знову](#) зафіксував 1 броневий автомобіль (Практика «Козак-2» та 1 транспортний засіб (за оцінкою, ймовірно поліцейський автомобіль).

⁵ Розведення передбачено Рамковим рішенням Тристоронньої контактної групи про розведення сил і засобів від 21 вересня 2016 року.

12 березня спостерігачі бачили, як 5 саперів Державної служби України з надзвичайних ситуацій заїхали на ділянку розведення для проведення, як повідомлялося, робіт із розмінування в н. п. Катеринівка (підконтрольний урядові, 64 км на захід від Луганська). Того ж дня спостерігачі бачили, як 4 сапери з непідконтрольних урядові районів увійшли на ділянку розведення через блокпост на її південному краї, за повідомленнями, з метою проведення робіт із розмінування на південь від залізничного мосту. Перебуваючи за 3 км на північ від н. п. Первомайськ (непідконтрольний урядові, 58 км на захід від Луганська), команда Місії бачила дим та чула вибух (за оцінкою, контрольований підрив) у межах ділянки розведення, приблизно за 250 м від позиції патруля СММ.

Того ж дня члени патруля Місії бачили, що було вилучено 3 [раніше зафіксованих](#) ящики для боєприпасів і 1 корпус використаної димової гранати поблизу колишньої передової позиції Збройних сил України приблизно за 450 м на південь від північного краю ділянки розведення. Приблизно за 1,2 км на північ від південного краю ділянки розведення й орієнтовно за 20 м на захід від автошляху Т1316 спостерігачі вперше виявили 2 протитанкові міни (ТМ-62), поблизу них [знову](#) зафіксували ще 2 протитанкові міни (ТМ-62), а також [раніше зафіксовану](#) протипіхотну міну (МОН-50, без запалу). Неподалік цього місця на землі команда СММ бачила реактивний піхотний вогнемет (РПО-А «Джміль»), а також реактивну штурмову гранату (РШГ-2). Упродовж дня на південному краю ділянки розведення команда СММ бачила 2 членів збройних формувань (із нарукавними пов'язками з написом «СЦКК»).

10 березня БПЛА СММ малого радіуса дії зафіксував 2 БМП-2: одну приблизно за 350 м на північний захід від північно-західного кута **ділянки розведення в районі н. п. Петрівське** (непідконтрольний урядові, 41 км на південь від Донецька) і ще одну приблизно за 800 м на північ від північного краю ділянки розведення, поблизу позицій Збройних сил України. 12 березня БПЛА СММ малого радіуса дії [знову](#) зафіксував приблизно 200 протитанкових мін (ТМ-62), встановлених у 2 ряди із півночі на південь, орієнтовно за 900 м на схід від західного краю ділянки розведення. За оцінкою, міни належали Збройним силам України.

12 березня у Петрівському спостерігачі бачили, що прибрали червоно-білу стрічку (про яку [повідомлялося раніше](#)), натягнуту поперек дороги, що веде до камери СММ.

Відведення озброєння

СММ продовжувала здійснювати моніторинг відведення озброєння, передбаченого Меморандумом, а також Комплексом заходів і Доповненням до нього.

Спостерігачі виявили 1 одиницю озброєння, розміщену з порушенням ліній відведення у підконтрольному урядові районі Луганської області. Крім того Місія зафіксувала 7 одиниць озброєння, розміщених за лініями відведення, проте за межами виділених місць зберігання озброєння в підконтрольних урядові районах Донецької області (для отримання детальної інформації див. вище й таблицю нижче).

Ознаки військової присутності та присутності військового типу в зоні безпеки⁶

Місія зафіксувала бойові броньовані машини в зоні безпеки з обох боків лінії зіткнення (для отримання більш детальної інформації див. розділ вище й таблицю нижче).

9 березня БПЛА СММ середнього радіуса дії вперше зафіксував 10-метрову траншею, що проходила зі сходу на захід, і бліндаж приблизно за 150 м від найближчих житлових будинків у н. п. Золоте-4 (Родіна; підконтрольний урядові, 59 км на захід від Луганська) й орієнтовно за 900 м на північ від ділянки розведення в районі Золотого.

12 березня спостерігачі бачили нові оборонні позиції Збройних сил України з маскувальною сіткою у полі біля місця, де встановлена камера СММ у н. п. Гнутове (підконтрольний урядові, 90 км на південь від Донецька).

Роботи з розмінування поблизу Молодіжного й попереджувальні знаки про мінну небезпеку

Вранці 12 березня на блокпості збройних формувань приблизно за 1,7 км на південний захід від Молодіжного команда Місії бачила 6 членів збройних формувань (4 з комплектами для розмінування та 2 з нарукавними пов'язками з написом «СЦКК»), а також 5 саперів із непідконтрольних урядові районів, які окремо зайшли на поле західніше блокпоста і на південний захід від автошляху Т0504, що його регулярно використовує СММ. Поблизу блокпоста збройних формувань спостерігачі бачили, як сапери вилучають попередньо зафіксовані мінометні міни (120 мм), а неподалік — стріляну реактивну гранату (РПГ-7), 8 гільз від снарядів протитанкової гармати (МТ-12 «Рапіра», 100 мм), а також різні невибухлі залишки боєприпасів.

Того ж ранку спостерігачі чули вибух (за оцінкою, контрольований підрив) орієнтовно за 400 м на південь від блокпоста, а також бачили, як сапери здійснюють контрольовані підриви 125-мм протитанкового кумулятивного снаряда та реактивної гранати приблизно за 5–10 м від дороги. Невдовзі після цього команда Місії бачила, як сапери залишили цей район, після чого патрулі СММ знову могли користуватися цією дорогою.

Біля перехрестя приблизно за 2 км на північ від н. п. Луганське (непідконтрольний урядові, 15 км на південний захід від Донецька) спостерігачі вперше побачили 2 попереджувальні знаки про мінну небезпеку, встановлені безпосередньо на узбіччі.

На західній околиці н. п. Оленівка (непідконтрольний урядові, 23 км на південний захід від Донецька) команда СММ вперше побачила намальований від руки попереджувальний знак про мінну небезпеку приблизно за 120 м від житлових будинків, орієнтовно за 2 м від дороги, що веде у напрямку н. п. Сигнальне (непідконтрольний урядові, 23 км на південний захід від Донецька).

Зусилля СММ зі сприяння проведенню ремонтних робіт на життєво важливих об'єктах цивільної інфраструктури, а також робіт із розмінування

СММ сприяла встановленню локального режиму припинення вогню і здійснювали моніторинг його дотримання задля уможливлення здійснення ремонтних робіт на

⁶ Згадана в цьому розділі техніка не підпадає під дію Мінських угод щодо відведення озброєння.

об'єктах мережі водопостачання поблизу н. п. Первомайське (підконтрольний урядові, 17 км на північний захід від Донецька) і н. п. Паньківка (непідконтрольний урядові, 16 км на північ від Луганська). Крім того, спостерігачі здійснювали моніторинг проведення робіт із розмінування в н. п. Красний Яр (непідконтрольний урядові, 12 км на північний схід від Луганська) і на ділянці розведення в районі Золотого (див. вище).

Місія продовжувала сприяти забезпеченню технічного обслуговування і функціонування Донецької фільтрувальної станції (15 км на північ від Донецька) і здійснювати моніторинг безпекової ситуації в районі насосної станції біля н. п. Василівка (непідконтрольний урядові, 20 км на північ від Донецька).

Спостерігачі продовжували здійснювати моніторинг ситуації в Херсоні, Одесі, Львові, Івано-Франківську, Харкові, Дніпрі, Чернівцях і Києві.

***Обмеження свободи пересування та інші перешкоди у виконанні мандата СММ**

Робота з моніторингу та свобода пересування СММ обмежені загрозами у сфері безпеки, включаючи ризики, пов'язані з наявністю мін і невибухлих боєприпасів, а також іншими перешкодами, які щодня змінюються. Мандат СММ передбачає вільний і безпечний доступ по всій Україні. Усі підписанти Комплексу заходів погодилися з необхідністю вільного та безпечного доступу, а також із тим, що обмеження свободи пересування СММ є порушенням і що на такі порушення необхідно швидко реагувати. Вони також дійшли згоди, що Спільний центр із контролю та координації повинен сприяти такому реагуванню та здійснювати загальну координацію робіт з розмінування. Однак збройні формування в окремих районах Донецької та Луганської областей часто відмовляють СММ у доступі до районів, прилеглих до непідконтрольних урядові ділянок кордону України (наприклад, див. [Щоденний звіт СММ від 12 березня 2020 року](#)). Діяльність СММ у Донецькій та Луганській областях, як і раніше, залишалася обмеженою після того, як [23 квітня 2017 року поблизу Пришиба стався інцидент, який призвів до загибелі людини](#). Унаслідок цього спроможність Місії вести спостереження залишалася обмеженою.

Заборона доступу:

- У непідконтрольному урядові Донецьку член збройних формувань [знову](#) не пропустив патруль СММ до постійного пункту спостереження СММ на центральному залізничному вокзалі.
- На блокпості на північ від н. п. Заїченко (непідконтрольний урядові, 93 км на південь від Донецька) озброєний член збройних формувань [знову](#) не пропустив спостерігачів проїхати в напрямку н. п. Саханка (непідконтрольний урядові, 97 км на південь від Донецька) і н. п. Пікузи (кол. Комінтернове; 92 км на південь від Донецька), пояснюючи це «наказами командирів».

Регулярні обмеження на ділянках розведення сил і засобів та через міні/невибухли боєприпаси:

- Не здійснивши суцільного розмінування, вилучення невибухлих боєприпасів та усунення інших перешкод, сторони і далі відмовляли СММ у необмеженому доступі, а також у можливості пересуватися окремими дорогами, які раніше були визначені як важливі для здійснення Місією ефективного моніторингу та для пересування цивільних осіб.

Таблиця озброєння

Озброєння, розміщене з порушенням ліній відведення

Дата	К-ть одиниць озброєння	Вид озброєння	Місце	Джерело спостереження
підконтрольні урядові райони				
09.03.2020	1	міномет (2Б11 «Сани», 120 мм)	південно-західна околиця н. п. Золоте (60 км на захід від Луганська) та 1 км на північ від ділянки розведення в районі Золотого (див. вище)	БПЛА середнього радіуса дії

Озброєння, розміщене за лініями відведення

Дата	К-ть одиниць озброєння	Вид озброєння	Місце	Джерело спостереження
підконтрольні урядові райони				
12.03.2020	6	реактивна система залпового вогню (БМ-21 «Град», 122 мм)	на 2 нерухомих поїздах на залізничній станції у н. п. Дружківка (72 км на північ від Донецька)	патруль
	1	зенітний ракетний комплекс (9К33 «Оса»)	рухався на південний захід біля н. п. Бахмут (кол. Артемівськ; 67 км на північ від Донецька)	

Таблиця військової присутності та присутності військового типу в зоні безпеки⁷

Дата	К-ть	Вид	Місце	Джерело спостереження
підконтрольні урядові райони				
09.03.2020	2	бойова машина піхоти (БМП-1 — 1 од. і БМП-2 — 2 од.)	біля блокпоста Збройних сил України на північ від ділянки розведення в районі н. п. Золоте (60 км на захід від Луганська) (див. вище)	БПЛА середнього радіуса дії
10.03.2020	8	бронетранспортер (БТР-70 — 7 од. та ймовірно БТР-70 — 1 од.)	у житлових районах н. п. Верхньоторецьке (23 км на північний схід від Донецька)	
	2	БПМ (1 од.) і ймовірно ББМ (1 од.)	біля н. п. Богданівка (41 км на південний захід від Донецька)	БПЛА малого радіуса дії
	2	бойова машина піхоти (БМП-2)	у Богданівці, біля житлових будинків	
12.03.2020	3	бойова машина піхоти (БМП-2)	біля н. п. Галицинівка (29 км на північний захід від Донецька), прямувала на південний схід	патруль
	1	командно-штабна машина (БМП-1КШ Поток-2)		
	2	бойова машина піхоти (БМП-1)	біля н. п. Новобахмутівка (28 км на північ від Донецька)	
	4	бойова машина піхоти (БМП-1)	біля н. п. Пантелеймонівка (34 км на північ від Донецька), транспортувалася в автоколоні, що прямувала на південь	
	1	бронетранспортер (БТР-70)	біля н. п. Миколаївка (40 км на південь від Донецька)	
непідконтрольні урядові райони				
09.03.2020	1	бойова броньована машина	н. п. Нижнє Лозове (59 км на північний схід від Донецька)	

⁷ Згадана в цьому розділі техніка не підпадає під дію Мінських угод щодо відведення озброєння.

	5	бронетранспортер (МТ-ЛБ)	Донецьк, біля житлового району	БПЛА середнього радіуса дії
	1	траншейний екскаватор (МДК-3)		
	3	броньована ремонтно-евакуаційна машина (БТС-4А)		
	1	бойова броньована машина	біля н. п. Розсадки (62 км на північний схід від Донецька)	

Таблиця порушень режиму припинення вогню станом на 12 березня 2020 р.⁸

Місце розміщення СММ	Місце події	Спосіб	К-ть	Спостереження	Опис	Озброєння	Дата, час
камера СММ у н. п. Березове (підконтрольний уряду, 31 км на ПдЗх від Донецька)	2–4 км на СхПдСх	зафіксувала	7	снаряд		Н/Д	11.03, 19:29
	3–5 км на Пд	зафіксувала	1	вибух	невизначеного походження також зафіксовано камерою в Чермалику	Н/Д	11.03, 23:57
камера СММ у н. п. Чермалик (підконтрольний уряду, 77 км на Пд від Донецька)	2–5 км на ПдПдСх	зафіксувала	3	снаряд		Н/Д	11.03, 22:36
камера СММ за 1,5 км на ПнСх від н. п. Гнутове (підконтрольний уряду, 90 км на Пд від Донецька)	2–4 км на СхПдСх	зафіксувала	1	вибух	невизначеного походження	Н/Д	11.03, 21:05
камера СММ на контрольному пункті в'їзду-виїзду у н. п. Гнутове (підконтрольний уряду, 84 км на Пд від Донецька)	2–4 км на СхПнСх	зафіксувала	3	снаряд		Н/Д	11.03, 22:36
	2–4 км на СхПнСх	зафіксувала	2	снаряд		Н/Д	11.03, 23:46
	2–4 км на СхПнСх	зафіксувала	1	снаряд		Н/Д	12.03, 00:30
	2–4 км на СхПнСх	зафіксувала	1	снаряд		Н/Д	12.03, 01:32
камера СММ у н. п. Гранітне (підконтрольний уряду, 60 км на Пд від Донецька)	4–6 км на ПнСх	зафіксувала	1	спалах дульного полум'я		Н/Д	12.03, 02:02
камера СММ на контрольному пункті в'їзду-виїзду в н. п. Майорськ (підконтрольний уряду, 45 км на ПнСх від Донецька)	5–6 км на СхПдСх	зафіксувала	1	снаряд		Н/Д	12.03, 02:39
	5–6 км на СхПдСх	зафіксувала	2	снаряд		Н/Д	12.03, 02:43
	5–6 км на СхПдСх	зафіксувала	4	спалах дульного полум'я		Н/Д	12.03, 02:43
камера СММ на КПВВ у н. п. Мар'їнка (підконтрольний уряду, 23 км на ПдЗх від Донецька)	2–5 км на ПнПнСх	зафіксувала	1	вибух	невизначеного походження	Н/Д	11.03, 23:11
камера СММ на шахті «Октябрська» (непідконтрольна уряду, 9 км на ПнЗх від центру Донецька)	2–4 км на Зх	зафіксувала	1	вибух	невизначеного походження	Н/Д	11.03, 21:03
	2–4 км на Зх	зафіксувала	1	вибух	невизначеного походження	Н/Д	11.03, 21:14
	2–4 км на Зх	зафіксувала	1	вибух	невизначеного походження	Н/Д	11.03, 21:31
	2–4 км на Зх	зафіксувала	1	вибух	невизначеного походження	Н/Д	11.03, 21:32
	2–4 км на Зх	зафіксувала	2	снаряд		Н/Д	11.03, 21:34

⁸ У таблиці вказані лише порушення режиму припинення вогню, зафіксовані безпосередньо патрулями Місії або камерами СММ, а також ті випадки, які Місія оцінює як навчання з бойовою стрільбою, контрольовані підриви і т.д. Зазначені деталі, а саме: відстань, напрямок, тип зброї і т. д., базуються на оцінках, зроблених спостерігачами на місцях та спеціалістами з технічного моніторингу і необов'язково завжди є точними. Напис «невідомо» (Н/Д) означає, що СММ не змогла підтвердити таку інформацію у зв'язку з відстанню, погодними умовами, технічними обмеженнями та/або з інших причин. Одні й ті ж самі, за оцінкою СММ, порушення режиму припинення вогню, зафіксовані паралельно декількома патрулями/камерами, відображаються у таблиці лише один раз. У контексті результатів спостереження за допомогою камер снаряд — це узагальнений термін на позначення боєприпасів будь-якого калібру.

	2-4 км на Зх	зафіксувала	1	снаряд		Н/Д	11.03, 21:35
	2-4 км на Зх	зафіксувала	2	спалах дульного полум'я		Н/Д	11.03, 21:35
	2-4 км на ЗхПдЗх	зафіксувала	1	вибух	невизначеного походження	Н/Д	11.03, 21:39
	2-4 км на Зх	зафіксувала	1	вибух	невизначеного походження	Н/Д	11.03, 21:39
	2-4 км на ЗхПнЗх	зафіксувала	1	снаряд		Н/Д	11.03, 21:39
	2-4 км на Зх	зафіксувала	1	снаряд		Н/Д	11.03, 21:39
	2-4 км на Зх	зафіксувала	2	вибух	невизначеного походження	Н/Д	11.03, 21:42
	2-4 км на ЗхПнЗх	зафіксувала	1	спалах дульного полум'я		Н/Д	11.03, 21:46
	2-4 км на Зх	зафіксувала	1	снаряд		Н/Д	11.03, 21:46
	2-4 км на Зх	зафіксувала	1	спалах дульного полум'я		Н/Д	11.03, 21:47
	2-4 км на Зх	зафіксувала	1	снаряд		Н/Д	11.03, 21:48
	2-4 км на Зх	зафіксувала	1	вибух	вибух у повітрі після попередньої події	Н/Д	11.03, 21:48
	2-4 км на ЗхПнЗх	зафіксувала	1	снаряд		Н/Д	11.03, 21:49
	3-4 км на ЗхПдЗх	зафіксувала	1	вибух	невизначеного походження	Н/Д	11.03, 23:15
	4-5 км на СхПнСх	зафіксувала	1	вибух	невизначеного походження	Н/Д	11.03, 23:09
камера СММ за 1 км на ПдЗх від н. п. Широкине (підконтрольний уряду, 100 км на Пд від Донецька)	4-6 км на Пн	зафіксувала	5	снаряд		Н/Д	11.03, 19:01
	4-5 км на Пн	зафіксувала	2	вибух	невизначеного походження	Н/Д	11.03, 20:01
	4-5 км на Пн	зафіксувала	2	вибух	невизначеного походження	Н/Д	11.03, 21:05
	4-5 км на Пн	зафіксувала	5	снаряд		Н/Д	11.03, 21:06
	4-5 км на Пн	зафіксувала	10	снаряд		Н/Д	11.03, 21:11
	4-5 км на ПнПнСх	зафіксувала	4	снаряд		Н/Д	11.03, 23:46
	4-5 км на Пн	зафіксувала	1	вибух	невизначеного походження	Н/Д	12.03, 02:44
	2-5 км на Пн	зафіксувала	1	вибух	невизначеного походження	Н/Д	12.03, 18:44
приблизно 2,6 км на ПдСх від н. п. Авдіївка (підконтрольний урядові, 17 км на Пн від Донецька)	5 км на ПдПдСх	чули	1	вибух	невизначеного походження	Н/Д	12.03, 11:23
	5 км на ПдЗх	чули	1	вибух	невизначеного походження	Н/Д	12.03, 12:28
приблизно 1,1 км на ПнЗх від залізничного вокзалу в н. п. Ясинувата (непідконтрольний уряду, 16 км на ПнСх від Донецька)	7-8 км на Пн	чули	3	вибух	невизначеного походження	Н/Д	12.03, 12:45
	7-10 км на ПнПнЗх	чули	7	вибух	невизначеного походження	Н/Д	11.03, 21:40-21:50
приблизно 2 км на Пд від центру н. п. Донецьк (непідконтрольний уряду)	8 км на Пн	чули	1	вибух	невизначеного походження	Н/Д	12.03, 09:57
	5 км на Пн	чули	6	вибух	невизначеного походження	Н/Д	12.03, 10:28
	3-5 км на Пн	чули	7	вибух	невизначеного походження	Н/Д	12.03, 10:43-10:50
	3-5 км на Пн	чули	4	вибух	невизначеного походження	Н/Д	12.03, 10:58-11:05
приблизно 3 км на ЗхПдЗх від центрального залізничного вокзалу Донецька (непідконтрольний уряду, 6 км на ПнЗх від центру міста)	8 км на Пн	чули	1	вибух	невизначеного походження	Н/Д	12.03, 09:57
	5 км на Пн	чули	6	вибух	невизначеного походження	Н/Д	12.03, 10:28
	3-5 км на Пн	чули	7	вибух	невизначеного походження	Н/Д	12.03, 10:43-10:50
	3-5 км на Пн	чули	4	вибух	невизначеного походження	Н/Д	12.03, 10:58-11:05

приблизно 1,1 км на ПдЗх від н. п. Новолуганське (підконтрольний уряду, 53 км на ПнСх від Донецька)	2–4 км на ПдПдЗх	чули	7	черга		великокаліберний кулемет	12.03, 09:01
	2–4 км на ПдПдЗх	чули	1	вибух	невизначеного походження	Н/Д	12.03, 09:14
н. п. Горлівка (непідконтрольний уряду, 39 км на ПнСх від Донецька)	4–6 км на Зх	чули	3	вибух	невизначеного походження	Н/Д	11.03, 19:07
	4–6 км на Зх	чули	2	вибух	невизначеного походження	Н/Д	11.03, 21:15
	4–6 км на Зх	чули	1	вибух	невизначеного походження	Н/Д	12.03, 00:56
	4–6 км на ПдЗх	чули	1	вибух	невизначеного походження	Н/Д	12.03, 01:07
	4–6 км на Зх	чули	1	вибух	невизначеного походження	Н/Д	12.03, 01:15
	4–6 км на Зх	чули	4	черга		великокаліберний кулемет	12.03, 01:21
	4–6 км на Зх	чули	1	вибух	невизначеного походження	Н/Д	12.03, 01:40
	4–6 км на ПнЗх	чули	4	черга		великокаліберний кулемет	12.03, 01:51
	4–6 км на Зх	чули	1	вибух	невизначеного походження	Н/Д	12.03, 02:10
	4–6 км на Зх	чули	2	черга		великокаліберний кулемет	12.03, 02:14
	4–6 км на Зх	чули	1	вибух	невизначеного походження	Н/Д	12.03, 02:15
	4–6 км на Зх	чули	1	вибух	невизначеного походження	Н/Д	12.03, 02:16
	н. п. Світлодарськ (підконтрольний уряду, 57 км на ПнСх від Донецька)	3–5 км на ПдСх	чули	2	вибух	невизначеного походження	Н/Д
2–3 км на СхПдСх		чули	1	черга		великокаліберний кулемет	11.03, 20:44
2–3 км на СхПдСх		чули	5	черга		великокаліберний кулемет	11.03, 20:47
3–5 км на ПдСх		чули	2	вибух	невизначеного походження	Н/Д	11.03, 21:40
3–5 км на ПдСх		чули	1	вибух	невизначеного походження	Н/Д	11.03, 22:57
3–5 км на ПдСх		чули	2	вибух	невизначеного походження	Н/Д	11.03, 23:42
3–5 км на ПдСх		чули	1	вибух	невизначеного походження	Н/Д	10.03, 18:08
3–5 км на ПдСх		чули	1	черга		великокаліберний кулемет	11.03, 18:20
н. п. Голубівське (непідконтрольний уряду, 51 км на Зх від Луганська)	5–8 км на СхПнСх	чули	1	вибух	невизначеного походження	Н/Д	12.03, 09:27
	12–15 км на ПдЗх	чули	1	вибух	невизначеного походження	Н/Д	12.03, 09:30
Пн околиця ділянки розведення в районі н. п. Золоте (підконтрольний уряду, 60 км на заході від Луганська)	5–10 км на ПдПдЗх	чули	1	вибух	невизначеного походження (за оцінкою, за межами ділянки розведення)	Н/Д	12.03, 09:28
1,7 км на ПдЗх від н. п. Молодіжне (непідконтрольний уряду, 63 км на ПнЗх від Луганська)	4–5 км на ПнПнСх	чули	1	вибух	невизначеного походження (за оцінкою, за межами ділянки розведення)	Н/Д	12.03, 09:29
Зх околиця н. п. Сміле (непідконтрольний уряду,	6–7 км на ПнЗх	чули	3	вибух	невизначеного походження	Н/Д	12.03, 09:40-09:50

31 км на ПнЗх від Луганська)							
Пн околиця н. п. Трьохізбенка (підконтрольний уряду, 32 км на ПнЗх від Луганська)	8–10 км на ЗхПдЗх	чули	2	вибух	невизначеного походження	Н/Д	12.03, 10:50-10:52

