

Щоденний звіт № 60/2020

від 12 березня 2020 року¹

Короткий виклад

- Місія констатувала зменшення кількості порушень режиму припинення вогню в Донецькій і Луганській областях, якщо порівнювати з попереднім звітним періодом.
- Спостерігачі зафіксували вирви та пошкодження цивільного об'єкту в житловому районі Сигнального Донецької області.
- СММ продовжувала здійснювати моніторинг ситуації на ділянках розведення сил і засобів у районах Станиці Луганської, Золотого та Петрівського.
- Місія зафіксувала 16 одиниць озброєння, розміщених із порушенням ліній відведення з обох боків лінії зіткнення.
- У Луганській області команда СММ вперше виявила щонайменше 200 протитанкових мін поблизу Молодіжного.
- Місія продовжувала сприяти встановленню локального режиму припинення вогню та здійснювати моніторинг його дотримання для уможливлення проведення ремонтних робіт на життєво важливих об'єктах цивільної інфраструктури та робіт із розмінування.
- Свобода пересування патрулів Місії і далі обмежувалася, зокрема в невідконтрольному урядові Донецьку та на блокпостах збройних формувань на півдні Донецької області.

Порушення режиму припинення вогню²



¹ На основі інформації, що надійшла від моніторингових команд станом на 19:30 11 березня 2020 року (за східноєвропейським часом).

² Більш детальну інформацію про всі випадки порушення режиму припинення вогню, а також мапи Донецької та Луганської областей, де відмічені всі місця, згадані у звіті, представлено в додатку.

³ Зокрема вибухи

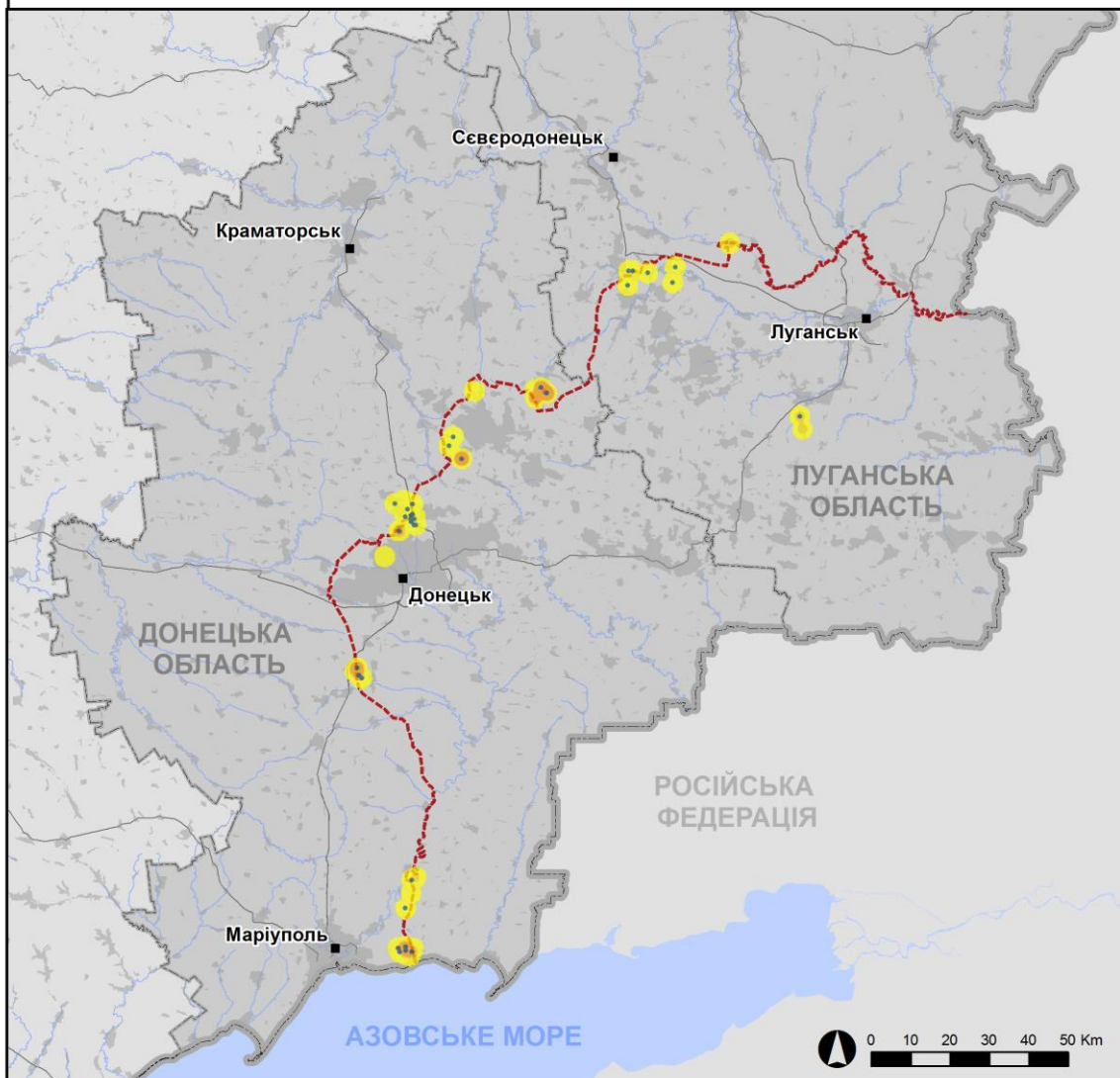
⁴ Зокрема внаслідок вогню з озброєння невстановленого типу.

Мапа зафіксованих порушень режиму припинення вогню



Організація з безпеки та співробітництва в Європі
Спеціальна моніторингова місія в Україні

Зафіксовані СММ порушення режиму припинення вогню 11 березня 2020 р.



Концентрація порушень режиму припинення вогню

-  Висока
- 
-  Низька
-  Вибух
-  Населений пункт
-  Лінія зіткнення (орієнт.)

Джерела: адміністративні кордони — УКГП ООН; дороги, річки — проект OpenStreetMap; море — VLI2 (2005). Акваторії МГО, інше — ОБСЄ.

Система координат: WGS 1984 UTM Zone 37N

Ця мапа надається винятково для наочності. Відсутність помилок у мапі не гарантується, а її зміст не означає, що СММ ОБСЄ затверджує або ухвалює офіційний статус мапи.

© СММ ОБСЄ 2019 Не дозволяється використовувати, копіювати, відтворювати, передавати, транслювати, продавати, ліцензувати або застосовувати без попереднього дозволу з боку ОБСЄ у письмовому вигляді.
Створено: 12/03/2020



У Донецькій області Місія констатувала зменшення кількості порушень режиму припинення вогню, зокрема менше вибухів (близько 170), якщо порівнювати з [попереднім звітним періодом](#) (приблизно 900 вибухів). Більшість порушень режиму припинення вогню зафіксовано в районах на південь від н. п. Світлодарськ (підконтрольний урядові, 57 км на північний схід від Донецька) і на північ від н. п. Широкине (підконтрольний урядові, 100 км на південь від Донецька).

У Луганській області СММ констатувала зменшення кількості порушень режиму припинення вогню, зафіксувавши також менше вибухів (близько 20), якщо порівнювати з [попереднім звітним періодом](#) (приблизно 130 вибухів). Більшість порушень режиму припинення вогню зафіксовано в районах на південний захід від н. п. Кряківка (підконтрольний урядові, 38 км на північний захід від Луганська) та на схід від н. п. Мирне (непідконтрольний урядові, 28 км на південний захід від Луганська), де вони, за оцінкою, були частиною навчань із бойовою стрільбою, що проводилися за межами зони безпеки.

Вирви та пошкодження цивільного об'єкту в житловому районі Сигнального

10 березня спостерігачі бачили вирву (глибиною близько 20 см) приблизно за 1 м на південь від одноповерхового будинку, де раніше був медичний пункт, на перетині вулиць Комарова та Перемоги в н. п. Сигнальне (непідконтрольний урядові, 23 км на південний захід від Донецька). Команда СММ також зафіксувала осколкові пошкодження південної стіни будинку. На вул. Комарова, 6, у Сигнальному спостерігачі бачили ще одну вирву (глибиною близько 25 см) за 3 м на південь від південної стіни одноповерхового житлового будинку. В обох місцях визначити калібр озброєння чи напрямок вогню не вдалося.

Ділянки розведення в районах Станиці Луганської, Золотого та Петрівського⁵

11 березня на ділянці розведення в районі н. п. Станиця Луганська (підконтрольний урядові, 16 км на північний схід від Луганська) спостерігачі бачили 3 членів збройних формувань (із нарукавними пов'язками з написом «СЦКК») між новим прольотом мосту біля Станиці Луганської (15 км на північний схід від Луганська) і блокпостом збройних формувань південніше мосту.

Увечері 10 та в ніч на 11 березня камера СММ у н. п. Золоте (підконтрольний урядові, 60 км на захід від Луганська) зафіксувала 2 вибухи невизначеного походження, 2 снаряди⁶ й 1 освітлювальну ракету на відстані 2–5 км на схід (за оцінкою, все поза ділянкою розведення в районі Золотого, проте в межах 5 км від її краю).

11 березня спостерігачі бачили, як 4 саперів Державної служби України з надзвичайних ситуацій заїхали на ділянку розведення для проведення, як повідомлялося, робіт із розмінування в н. п. Катеринівка (підконтрольний урядові, 64 км на захід від Луганська). У цей же день, перебуваючи на південному краю ділянки розведення, команда Місії бачила члена збройних формувань (із нарукавною пов'язкою з написом «СЦКК»).

⁵ Розведення передбачено Рамковим рішенням Тристоронньої контактної групи про розведення сил і засобів від 21 вересня 2016 року.

⁶ У контексті результатів спостереження за допомогою камер снаряд — це узагальнений термін на позначення боєприпасів будь-якого калібру.

10 березня на ділянці розведення в районі н. п. Петрівське (непідконтрольний урядові, 41 км на південь від Донецька) безпілотний літальний апарат (БПЛА) СММ дальнього радіуса дії зафіксував 3 осіб, які йшли доріжкою біля колишньої позиції Збройних сил України орієнтовно за 2 км на схід від західного краю ділянки розведення. БПЛА також зафіксував, що один димохід колишнього бліндажа збройних формувань, розміщеного на східному краю ділянки розведення, випромінював тепло. 11 березня в Петрівському команда СММ вперше бачила червоно-білу стрічку, натягнуту поперек дороги, що веде до місця розміщення камери СММ, внаслідок чого патруль не зміг проїхати далі.

Відведення озброєння

СММ продовжувала здійснювати моніторинг відведення озброєння, передбаченого Меморандумом, а також Комплексом заходів і Доповненням до нього.

Місія зафіксувала сукупно 16 одиниць озброєння, розміщених із порушенням ліній відведення з обох боків лінії зіткнення (1 — у підконтрольному урядові районі, 15 — у непідконтрольних урядові районах). Спостерігачі також бачили 86 одиниць озброєння, розміщених за лініями відведення, однак за межами виділених місць зберігання озброєння (9 — у підконтрольних та 77 — у непідконтрольних урядові районах) (для отримання детальнішої інформації див. таблицю нижче).

Ознаки військової присутності та присутності військового типу в зоні безпеки⁷

Місія зафіксувала бойові броньовані машини з обох боків лінії зіткнення (для отримання детальнішої інформації див. таблицю нижче).

7 березня в полі на південний захід від н. п. Молодіжне (непідконтрольний урядові, 63 км на захід від Луганська) БПЛА СММ малого радіуса дії виявив нещодавно вириту 60-метрову траншею, що, за оцінкою, належала збройним формуванням (див. нижче інші результати спостереження в цьому районі).

10 березня БПЛА СММ малого радіуса дії зафіксував 3 комплекси радіоелектронної боротьби (РБ-341В «Леєр-3» — 1 од., Р-934Б «Синиця» — 1 од., РБ-636 «Світ-КУ» — 1 од.) на території об'єкту на південній околиці Луганська (за межами зони безпеки).

Міни, невибухлі боєприпаси та нові попереджувальні знаки про міну небезпеку

7 березня в полях на південь від автошляху Т0504, приблизно за 1 км на південний захід від Молодіжного, БПЛА СММ малого радіуса дії вперше виявив щонайменше 200 протитанкових мін. На іншому полі, орієнтовно за 2 км на південний захід від Молодіжного, БПЛА вперше зафіксував залишки боєприпасів, за оцінкою, 6 гільз артилерійських снарядів (ймовірно калібру 122 мм).

10 березня БПЛА СММ дальнього радіуса дії знову зафіксував 12 протитанкових мін (за оцінкою, належали збройним формуванням) та ще 20 протитанкових мін (за оцінкою, належали Збройним силам України), встановлених поперек дороги між н. п. Травневе (підконтрольний урядові, 51 км на північний схід від Донецька) та н. п. Гольмівський (непідконтрольний урядові, 49 км на північний схід від Донецька).

⁷ Згадана в цьому розділі техніка не підпадає під дію Мінських угод щодо відведення озброєння.

Цей БПЛА також [знову](#) зафіксував 13 протитанкових мін, установлених поперек дороги біля н. п. Луганське (підконтрольний урядові, 59 км на північний схід від Донецька). За оцінкою, ці міни належали Збройним силам України. На дорозі на північ від н. п. Доломітне (53 км на північний схід від Донецька) цей БПЛА знову зафіксував 5 протитанкових мін (за оцінкою, належали збройним формуванням) та ще 7 протитанкових мін, що, за оцінкою, належали Збройним силам України (для ознайомлення з попередніми результатами спостереження щодо зазначених мін див. [Щоденний звіт СММ від 21 грудня 2017 року](#) та [Щоденний звіт СММ від 5 липня 2018 року](#)).

10 березня поряд із дорогою біля н. п. Кремінець (непідконтрольний урядові, 16 км на південний захід від Донецька) спостерігачі вперше зафіксували щонайменше 8 попереджувальних знаків про мінну небезпеку з намальованим фарбою написом «Міни» кирилицею. Того ж дня на дорозі в н. п. Іловайськ (непідконтрольний урядові, 30 км на південний схід від Донецька) члени патруля Місії [знову](#) бачили немарковані невибухлі боєприпаси. За оцінкою, це були 2 снаряди реактивної системи залпового вогню (РСЗВ; ймовірно типу «Град»).

11 березня команда СММ вперше помітила невибухлий снаряд (за оцінкою, снаряд РСЗВ), що застряг в асфальтовому покритті на мосту (вже певний час), орієнтовно за 1 км на південь від н. п. Спартак (непідконтрольний урядові, 9 км на північ від Донецька).

Зусилля Місії зі сприяння проведенню ремонтних робіт на об'єктах цивільної інфраструктури та робіт із розмінування

СММ продовжувала сприяти встановленню локального режиму припинення вогню та здійснювати моніторинг його дотримання для уможливлення ремонту мережі водопостачання поблизу н. п. Паньківка (непідконтрольний урядові, 16 км на північ від Луганська), ліній електропередачі між н. п. Голубівське (непідконтрольний урядові, 51 км на захід від Луганська) і н. п. Березівське (непідконтрольний урядові, 53 км на північний захід від Луганська), а також для проведення робіт із розмінування в н. п. Красний Яр (непідконтрольний урядові, 12 км на північний схід від Луганська) та в Катеринівці (див. вище).

СММ і далі сприяла забезпеченню функціонування Донецької фільтрувальної станції (15 км на північ від Донецька).

Прикордонні райони, які не контролюються урядом

10 березня приблизно за 3 км на північний схід від н. п. Манич (76 км на схід від Донецька) БПЛА СММ малого радіуса дії виявив сліди від транспортного засобу, що вели у східному напрямку поперек необробленого поля, порослого травою, на ділянці приблизно за 1 км від прикордонного району, де відсутні пункти пропуску.

11 березня в пункті пропуску на кордоні біля н. п. Ізварине (52 км на південний схід від Луганська) приблизно через 10 хвилин після прибуття спостерігачів у пункт пропуску член збройних формувань сказав патрулю Місії залишити цей район. Перебуваючи на місці, команда Місії не зафіксувала пасажиро-транспортного потоку в жодному напрямку*. Здійснюючи спостереження в пішохідному пункті пропуску на

кордоні поблизу н. п. Верхньогарасимівка (57 км на південний схід від Луганська), спостерігачі бачили, що з України вийшов 1 чоловік (30–40 років).

Того ж дня, перебуваючи в пункті пропуску на кордоні неподалік від н. п. Успенка (73 км на південний схід від Донецька) упродовж приблизно 1 години, члени патруля Місії бачили, що в Україну в'їхали 24 автомобілі (з яких 12 із табличками «ДНР» і 1 із табличками «ДНР» військового типу), 4 фургони (з табличками «ДНР»), 9 тентованих вантажівок (зокрема 4 з табличками «ДНР») й 1 автобус (із російськими номерними знаками). Спостерігачі також бачили, як в Україну увійшли 3 пішоходи (чоловіки, 30–40 років). Члени патруля Місії також бачили, як з України виїхали 46 автомобілів (зокрема 17 з табличками «ДНР»), 5 furgonів та 2 автобуси (з табличками «ДНР»), а також 46 тентованих вантажівок (зокрема 13 із табличками «ДНР»). Перебуваючи в пішохідному пункті пропуску на кордоні біля н. п. Улянівське (61 км на південний схід від Донецька) упродовж приблизно 30 хвилин, спостерігачі не зафіксували пасажиро-транспортного потоку в жодному напрямку.

СММ продовжувала стежити за ситуацією в Херсоні, Одесі, Львові, Івано-Франківську, Харкові, Дніпрі, Чернівцях і Києві.

***Обмеження свободи пересування та інші перешкоди у виконанні мандата СММ**

Робота з моніторингу та свобода пересування СММ обмежені загрозами у сфері безпеки, включаючи ризики, пов'язані з наявністю мін і невибухлих боєприпасів, а також іншими перешкодами, які щодня змінюються. Мандат СММ передбачає вільний і безпечний доступ по всій Україні. Усі підписанти Комплексу заходів погодилися з необхідністю вільного та безпечного доступу, а також із тим, що обмеження свободи пересування СММ є порушенням і що на такі порушення необхідно швидко реагувати. Вони також дійшли згоди, що Спільний центр з контролю та координації повинен сприяти такому реагуванню та здійснювати загальну координацію робіт із розмінування. Однак збройні формування в окремих районах Донецької та Луганської областей часто відмовляють СММ у доступі до районів, прилеглих до непідконтрольних урядові ділянок кордону України (наприклад, див. нижче). Діяльність СММ у Донецькій та Луганській областях, як і раніше, залишалася обмеженою після того, як [23 квітня 2017 року поблизу Пришиба стався інцидент, який призвів до загибелі людини](#). Унаслідок цього спроможність Місії вести спостереження залишалася обмеженою.

Заборона доступу:

- У непідконтрольному урядові Донецьку член збройних формувань [знову](#) не пропустив патруль Місії до постійного пункту спостереження СММ на центральному залізничному вокзалі, посилаючись на «накази командирів».
- На блокпості на захід від н. п. Верхньошироківське (кол. Октябр; непідконтрольний урядові, 85 км на південь від Донецька) 4 озброєні члени збройних формувань знову відмовили команді Місії у проїзді, посилаючись на «роботу диверсійно-розвідувальних груп у районі».
- На блокпості на північ від н. п. Заїченко (непідконтрольний урядові, 93 км на південь від Донецька) озброєний член збройних формувань [знову](#) відмовив патрулю СММ у проїзді в напрямку н. п. Саханка (непідконтрольний урядові, 97 км на південь від Донецька) та н. п. Пікузи (кол. Комінтернове; непідконтрольний урядові, 92 км на південь від Донецька), посилаючись на «проведення робіт із розмінування в цьому районі».

- На блокпості біля н. п. Новоазовськ (непідконтрольний урядові, 102 км на південний схід від Донецька) член збройних формувань [вкотре](#) не пропустив патруль Місії до населеного пункту.
- У пункті пропуску на кордоні біля н. п. Ізварине (непідконтрольний урядові, 52 км на південний схід від Луганська) член збройних формувань сказав спостерігачам залишити цей район.

Регулярні обмеження на ділянках розведення сил і засобів і через міні/невибухлі боєприпаси:

- Не здійснивши суцільного розмінування, вилучення невибухлих боєприпасів та усунення інших перешкод, сторони і далі відмовляли СММ у необмеженому доступі, а також у можливості пересуватися окремими дорогами, які раніше були визначені як важливі для здійснення Місією ефективного моніторингу та для пересування цивільних осіб.

Затримка:

- На блокпості біля Верхньошироківського член збройних формувань дозволив патрулю СММ проїхати лише після приблизно 20-хвилинної затримки.

Інші перешкоди:

- 10 березня БПЛА СММ дальнього радіуса дії зазнавав дії перешкод сигналу GPS (за оцінкою, ймовірно внаслідок глушіння), здійснюючи польоти над районами між н. п. Костянтинівка (підконтрольний урядові, 60 км на північ від Донецька) та Новоазовськом, а також між н. п. Лозове (непідконтрольний урядові, 13 км на захід від Донецька) та н. п. Клебан Бик (підконтрольний урядові, 48 км на північ від Донецька)⁸.

⁸ Перешкоди сигналу могли створюватися з будь-якого місця в радіусі кількох кілометрів від місцеположення БПЛА.

Таблиця озброєння

Озброєння, розміщене з порушенням ліній відведення

Дата	К-ть одиниць озброєння	Вид озброєння	Місце	Джерело спостереження
підконтрольні урядові райони				
11.03.2020	1	зенітний ракетний комплекс (9К33 «Оса»)	рухався в північному напрямку біля н. п. Уманське (25 км на північний захід від Донецька)	патруль
непідконтрольні урядові райони				
08.03.2020	2	міномет (2Б11, 120 мм)	на південній околиці н. п. Донецький (49 км на захід від Луганська)	БПЛА малого радіуса дії
09.03.2020	2	буксирувана гаубиця (Д-30 «Жаба», 122 мм)	приблизно за 3 км на схід від Луганська	
10.03.2020	6	танк (Т-72 — 5 од., ймовірно Т-72 — 1 од.)	на полігоні біля н. п. Новоселівка (31 км на північ від Донецька)	БПЛА СММ дальнього радіуса дії
11.03.2020	5	реактивна система залпового вогню (БМ-21 «Град», 122 мм)	на полігоні біля н. п. Мирне (28 км на південний захід від Луганська)	БПЛА малого радіуса дії

Озброєння, розміщене за лініями відведення, але за межами виділених місць зберігання озброєння

Дата	К-ть одиниць озброєння	Вид озброєння	Місце	Джерело спостереження
підконтрольні урядові райони				
09.03.2020	9	самохідна гаубиця (2С3 «Акація», 152 мм — 8 од., ймовірно 2С3 «Акація», 152 мм — 1 од.)	поблизу н. п. Мангуш (111 км на південь від Донецька)	БПЛА малого радіуса дії
непідконтрольні урядові райони				
11.03.2020	20	танк (Т-72 — 9 од., Т-64 — 11 од.)	на полігоні біля н. п. Мирне (28 км на південний захід від Луганська)	БПЛА малого радіуса дії
	8	самохідна гаубиця (2С1 «Гвоздика», 122 мм)		
	12	буксирувана гаубиця (Д-30 «Жаба», 122 мм)		
	6	протитанкова гармата (МТ-12 «Рапіра», 100 мм)		
	31	танк (Т-72 — 8 од., Т-64 — 23 од.)	на полігоні біля н. п. Круглик (31 км на південний захід від Луганська)	

Таблиця ознак військової присутності в зоні безпеки⁹

Дата	К-ть	Вид	Місце	Джерело спостереження
підконтрольні урядові райони				
10.03.2020	1	бронетранспортер (МТ-ЛБ)	у н. п. Біла Гора (54 км на північ від Донецька)	БПЛА СММ дальнього радіуса дії
	3	броньована розвідувально-дозорна машина (БРДМ-2)		
	1	бойова броньована машина (типу БМП)	біля н. п. Богданівка (41 км на південний захід від Донецька)	

⁹ Згадана в цьому розділі техніка не підпадає під дію Мінських угод щодо відведення озброєння.

	1	бойова броньована машина	поблизу н. п. Новоолександрівка (65 км на захід від Луганська)	
	3	бойова броньована машина	неподалік від н. п. Троїцьке (69 км на захід від Луганська)	
	2	бронетранспортер (БТР-3Е)	у н. п. Станиця Луганська (16 км на північний схід від Луганська)	БПЛА малого радіуса дії
11.03.2020	1	броньована розвідувально-дозорна машина (БРДМ-2)	у н. п. Трьохізбенка (32 км на північний захід від Луганська)	патруль
непідконтрольні урядові райони				
10.03.2020	1	зенітна установка (ЗУ-23, 23 мм)	на північно-західній околиці Луганська	БПЛА малого радіуса дії
11.03.2020	1	екскаватор (невстановленого типу)	рив траншеї біля блокпоста поблизу н. п. Кременець (16 км на південний захід від Донецька)	патруль

Таблиця порушень режиму припинення вогню станом на 11 березня 2020 року¹⁰

Місце розміщення СММ	Місце події	Спосіб	К-ть	Спостереження	Опис	Озброєння	Дата, час
камера СММ у н. п. Авдіївка (підконтрольний урядові, 17 км на Пн від Донецька)	2–3 км на СхПдСх	зафіксувала	2	вибух	невизначеного походження	Н/Д	10.03, 20:36
	3–5 км на СхПдСх	зафіксувала	1	вибух	невизначеного походження	Н/Д	11.03, 00:56
камера СММ у н. п. Березове (підконтрольний уряду, 31 км на ПдЗх від Донецька)	4–6 км на ПдСх	зафіксувала	1	вибух	невизначеного походження	Н/Д	11.03, 04:38
	3–4 км на ПдСх	зафіксувала	1	снаряд	ЗхПдЗх–СхПнСх	Н/Д	11.03, 04:39
	4–6 км на ПдСх	зафіксувала	2	вибух	невизначеного походження	Н/Д	11.03, 04:40
	3–5 км на ПдСх	зафіксувала	1	вибух	невизначеного походження	Н/Д	11.03, 04:41
	3–4 км на ПдСх	зафіксувала	1	снаряд	ЗхПдЗх–СхПнСх	Н/Д	11.03, 04:41
	4–6 км на ПдСх	зафіксувала	2	вибух	невизначеного походження	Н/Д	11.03, 04:43
	3–4 км на ПдСх	зафіксувала	7	снаряд	ЗхПдЗх–СхПнСх	Н/Д	11.03, 04:43
	2–3 км на ПдСх	зафіксувала	1	снаряд	ЗхПдЗх–СхПнСх	Н/Д	11.03, 04:45
	2–3 км на СхПдСх	зафіксувала	5	снаряд	ЗхПдЗх–СхПнСх	Н/Д	11.03, 04:46
	2–3 км на ПдСх	зафіксувала	6	снаряд	ЗхПдЗх–СхПнСх	Н/Д	11.03, 04:47
	3–5 км на ПдСх	зафіксувала	1	вибух		Н/Д	11.03, 04:47
	2–3 км на ПдСх	зафіксувала	1	снаряд	ЗхПдЗх–СхПнСх	Н/Д	11.03, 04:51
	2–3 км на СхПдСх	зафіксувала	6	снаряд	ЗхПдЗх–СхПнСх	Н/Д	11.03, 05:10
	2–3 км на СхПдСх	зафіксувала	3	снаряд	Пн–Пд	Н/Д	11.03, 05:10
	камера СММ у н. п. Чермалик (підконтрольний уряду, 77 км на Пд від Донецька)	2–4 км на ПдПдСх	зафіксувала	1	снаряд	Зх–Сх	Н/Д
2–4 км на ПдПдСх		зафіксувала	1	вибух	розрив (після попередньої події)	Н/Д	10.03, 21:08
2–4 км на ПдСх		зафіксувала	8	снаряд	Пн–Пд	Н/Д	10.03, 21:13
камера СММ на Донецькій фільтрувальній станції (15 км на Пн від Донецька)	0,8–1 км на Пд	зафіксувала	1	вибух	невизначеного походження	Н/Д	10.03, 22:50
камера СММ, установлена за 1,5 км на ПнСх від н. п. Гнутове (підконтрольний уряду, 90 км на Пд від Донецька)	2–3 км на СхПдСх	зафіксувала	1	вибух	невизначеного походження	Н/Д	10.03, 22:25
камера СММ на КПВВ у н. п. Гнутове (підконтрольний урядові, 84 км на Пд від Донецька)	1–3 км на СхПнСх	зафіксувала	1	снаряд	Пн–Пд	Н/Д	10.03, 19:29
камера СММ на КПВВ у н. п. Майорськ (підконтрольний уряду, 45 км на ПнСх від Донецька)	2–4 км на СхПнСх	зафіксувала	1	освітлювальна ракета	випущена(-й) угору	Н/Д	10.03, 21:44
камера СММ на шахті «Октябрська» (непідконтрольна уряду, 9 км на ПнЗх від центру Донецька)	4–6 км на ПнСх	зафіксувала	6	вибух	невизначеного походження	Н/Д	11.03, 03:36
	4–6 км на ПнСх	зафіксувала	1	вибух	невизначеного походження	Н/Д	11.03, 03:45
	4–6 км на ПнСх	зафіксувала	6	вибух	невизначеного походження	Н/Д	11.03, 03:46
	4–6 км на ПнСх	зафіксувала	6	вибух	невизначеного походження	Н/Д	11.03, 03:57
	2–4 км на Пн	зафіксувала	3	снаряд	Сх–Зх	Н/Д	10.03, 19:02

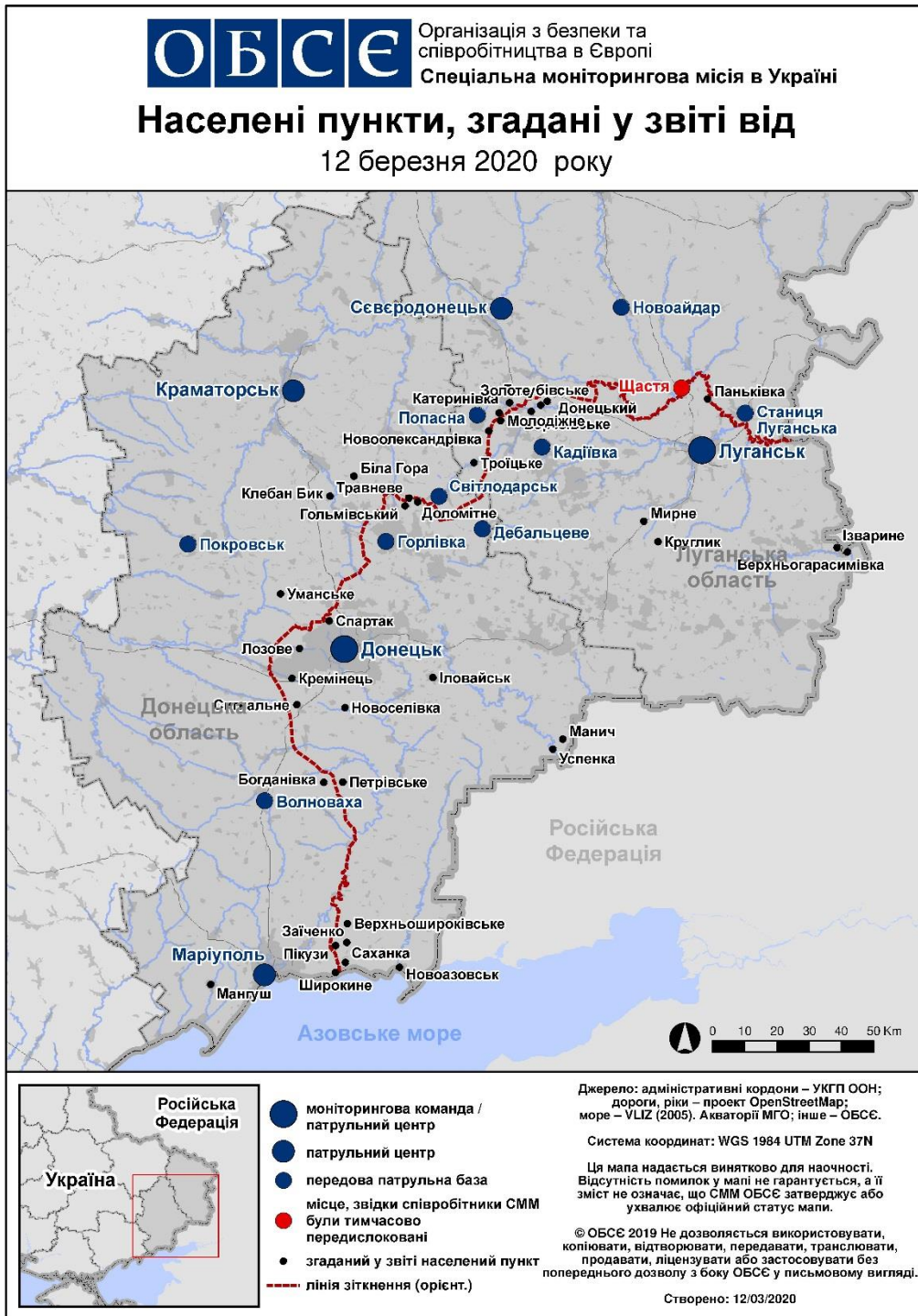
¹⁰ У таблиці вказані лише ті інциденти, які спостерігачі СММ бачили особисто чи які були зафіксовані камерами СММ, а також ті випадки, які СММ оцінює як навчання з бойовою стрільбою, контрольовані вибухи і т.д. Зазначені деталі, а саме: відстань, напрямок, тип зброї і т. д., базуються на оцінках, зроблених спостерігачами на місцях та спеціалістами з технічного моніторингу і необов'язково завжди є точними. Напис «невідомо» (Н/Д) означає, що СММ не змогла підтвердити таку інформацію у зв'язку з відстанню, погодними умовами, технічними обмеженнями та/або з інших причин. Одні і ті ж самі, за оцінкою СММ, порушення режиму припинення вогню, зафіксовані паралельно декількома патрулями/камерами, відображаються в таблиці лише один раз.

Місце розміщення СММ	Місце події	Спосіб	К-ть	Спостереження	Опис	Озброєння	Дата, час
камера СММ, установлена за 1 км на ПдЗх від н. п. Широкине (підконтрольний уряду, 100 км на Пд від Донецька)	3-5 км на Пн	зафіксувала	2	снаряд	ПнПнСх-ПдПдЗх	Н/Д	10.03, 19:52
	3-5 км на ПнПнСх	зафіксувала	2	вибух	невизначеного походження	Н/Д	10.03, 19:54
	3-5 км на ПнПнСх	зафіксувала	1	снаряд	ПнПнСх-ПдПдЗх	Н/Д	10.03, 19:54
	3-5 км на ПнПнСх	зафіксувала	1	вибух	вибух у повітрі після попередньої події	Н/Д	10.03, 19:54
	3-5 км на ПнПнСх	зафіксувала	3	снаряд	Сх-Зх	Н/Д	10.03, 19:54
	3-5 км на Пн	зафіксувала	1	снаряд	Сх-Зх	Н/Д	10.03, 20:01
	2-4 км на ПнПнСх	зафіксувала	1	снаряд	Зх-Сх	Н/Д	10.03, 20:01
	3-5 км на ПнПнСх	зафіксувала	1	снаряд	Зх-Сх	Н/Д	10.03, 20:02
	3-5 км на Пн	зафіксувала	2	снаряд	Сх-Зх	Н/Д	10.03, 20:09
	4-6 км на ПнПнСх	зафіксувала	1	снаряд	ЗхПнЗх-СхПдСх	Н/Д	10.03, 21:00
	3-5 км на ПнПнСх	зафіксувала	2	снаряд	Зх-Сх	Н/Д	10.03, 21:00
	3-5 км на Пн	зафіксувала	2	вибух	невизначеного походження	Н/Д	10.03, 21:00
	3-5 км на ПнПнСх	зафіксувала	4	снаряд	Зх-Сх	Н/Д	10.03, 21:01
	3-5 км на ПнПнСх	зафіксувала	1	снаряд	Зх-Сх	Н/Д	10.03, 21:02
	4-6 км на Пн	зафіксувала	1	вибух	невизначеного походження	Н/Д	10.03, 21:08
	3-5 км на Пн	зафіксувала	1	вибух	невизначеного походження	Н/Д	10.03, 22:25
	4-6 км на Пн	зафіксувала	3	снаряд	ПнПнСх-ПдПдЗх	Н/Д	11.03, 00:12
	3-5 км на Пн	зафіксувала	1	снаряд	ПнПнСх-ПдПдЗх	Н/Д	11.03, 00:12
	3-5 км на Пн	зафіксувала	1	вибух	розрив (після попередньої події)	Н/Д	11.03, 00:12
	4-6 км на Пн	зафіксувала	3	снаряд	Сх-Зх	Н/Д	11.03, 00:13
	4-6 км на Пн	зафіксувала	2	вибух	невизначеного походження	Н/Д	11.03, 01:18
	3-5 км на Пн	зафіксувала	5	снаряд	ПнПнСх-ПдПдЗх	Н/Д	11.03, 01:39
	4-6 км на ПнПнЗх	зафіксувала	1	вибух	невизначеного походження	Н/Д	11.03, 03:07
	3-5 км на ПнПнЗх	зафіксувала	1	вибух	невизначеного походження	Н/Д	11.03, 03:11
	4-6 км на ПнПнЗх	зафіксувала	1	вибух	невизначеного походження	Н/Д	11.03, 03:18
	4-6 км на ПнПнЗх	зафіксувала	1	вибух	невизначеного походження	Н/Д	11.03, 03:26
	4-6 км на ПнПнЗх	зафіксувала	1	вибух	невизначеного походження	Н/Д	11.03, 03:33
	4-6 км на ПнПнЗх	зафіксувала	1	вибух	невизначеного походження	Н/Д	11.03, 03:37
	4-6 км на ПнПнЗх	зафіксувала	1	вибух	невизначеного походження	Н/Д	11.03, 03:43
	3-5 км на ПнПнСх	зафіксувала	1	снаряд	ЗхПнЗх-СхПдСх	Н/Д	10.03, 23:29
	3-5 км на ПнПнСх	зафіксувала	1	вибух	розрив (після попередньої події)	Н/Д	10.03, 23:29
	3-5 км на ПнПнСх	зафіксувала	1	вибух	невизначеного походження	Н/Д	10.03, 23:29
	3-5 км на Пн	зафіксувала	1	вибух	невизначеного походження	Н/Д	10.03, 23:44
3-5 км на Пн	зафіксувала	1	вибух	невизначеного походження	Н/Д	10.03, 23:45	
4-6 км на Пн	зафіксувала	2	снаряд	Сх-Зх	Н/Д	11.03, 18:20	
4-6 км на Пн	зафіксувала	10	снаряд	Сх-Зх	Н/Д	11.03, 18:51	
4-6 км на Пн	зафіксувала	1	вибух	невизначеного походження	Н/Д	11.03, 18:51	
приблизно за 2 км на Сх від н. п. Авдіївка (підконтрольний урядові, 17 км на Пн від Донецька)	3-4 км на ПдСх	чули	2	вибух	невизначеного походження (у радіусі 5 км від ДФС)	Н/Д	11.03, 10:18
	3-4 км на ПдСх	чули	1	вибух	невизначеного походження (у радіусі 5 км від ДФС)	Н/Д	11.03, 10:22
	3-4 км на ПдСх	чули	1	вибух	невизначеного походження (у радіусі 5 км від ДФС)	Н/Д	11.03, 10:28
залізничний вокзал у н. п. Ясинувата (непідконтрольний уряду, 16 км на ПнСх від Донецька)	3-4 км на ПдЗх	чули	2	вибух	невизначеного походження (у радіусі 5 км від ДФС)	Н/Д	11.03, 10:40
приблизно 1 км на ПнЗх від залізничного вокзалу в н. п. Ясинувата (непідконтрольний уряду, 16 км на ПнСх від Донецька)	3-4 км на ПдЗх	чули	1	вибух	невизначеного походження (у радіусі 5 км від ДФС)	Н/Д	11.03, 10:16
	3-4 км на ПдЗх	чули	2	вибух	невизначеного походження (у радіусі 5 км від ДФС)	Н/Д	11.03, 10:26
	3-4 км на ПдЗх	чули	1	вибух	невизначеного походження (у радіусі 5 км від ДФС)	Н/Д	11.03, 10:27
	2-3 км на ПдЗх	чули	1	вибух	невизначеного походження (у радіусі 5 км від ДФС)	Н/Д	11.03, 11:57

Місце розміщення СММ	Місце події	Спосіб	К-ть	Спостереження	Опис	Озброєння	Дата, час
	1,5–2,5 км на ПдЗх	чули	2	постріл	у радіусі 5 км від ДФС	автоматичний гранатомет	11.03, 12:27
	3–4 км на ПдПдЗх	чули	1	вибух	невизначеного походження (у радіусі 5 км від ДФС)	Н/Д	11.03, 13:00
приблизно за 3 км на ПдЗх від центрального залізничного вокзалу Донецька (непідконтрольний уряду, 6 км на ПнЗх від Донецька)	1–2 км на ПдПдСх	чули	2	постріл		стрілецька зброя	11.03, 13:02
	1–2 км на ПдПдСх	чули	2	постріл		стрілецька зброя	11.03, 13:10
н. п. Світлодарськ (підконтрольний уряду, 57 км на ПнСх від Донецька)	3–5 км на ПдСх	чули	11	черга		великокаліберний кулемет	10.03, 18:42
	3–5 км на ПдСх	чули	1	черга		великокаліберний кулемет	10.03, 18:50
	3–5 км на Пд	чули	2	черга		великокаліберний кулемет	10.03, 18:58
	3–5 км на ПдСх	чули	3	черга		великокаліберний кулемет	10.03, 19:05
	1–3 км на Пд	чули	3	черга		великокаліберний кулемет	10.03, 19:06
	1–3 км на ПдСх	чули	10	вибух	невизначеного походження	Н/Д	10.03, 19:06–19:11
	3–5 км на ПдСх	чули	3	черга		великокаліберний кулемет	10.03, 19:25
	3–5 км на ПдСх	чули	5	черга		великокаліберний кулемет	10.03, 19:49
	3–5 км на ПдСх	чули	5	черга		великокаліберний кулемет	10.03, 20:47
	3–5 км на ПдСх	чули	12	черга		великокаліберний кулемет	10.03, 20:58
	3–5 км на ПдСх	чули	2	вибух	невизначеного походження	Н/Д	10.03, 20:59
	3–5 км на Пд	чули	23	черга		великокаліберний кулемет	10.03, 21:00–21:06
	3–5 км на ПдСх	чули	2	вибух	невизначеного походження	Н/Д	10.03, 21:06
	1–3 км на ПдСх	чули	8	вибух	невизначеного походження	Н/Д	10.03, 21:11–21:20
	1–3 км на ПдСх	чули	10	вибух	невизначеного походження	Н/Д	10.03, 21:23–21:31
	1–3 км на ПдСх	чули	5	вибух	невизначеного походження	Н/Д	10.03, 21:38–21:45
	3–5 км на ПдСх	чули	3	черга		великокаліберний кулемет	10.03, 21:47
	3–5 км на ПдСх	чули	2	вибух	невизначеного походження	Н/Д	10.03, 21:50
	3–5 км на ПдСх	чули	3	черга		великокаліберний кулемет	10.03, 21:56
	3–5 км на Пд	чули	3	черга		великокаліберний кулемет	10.03, 22:33
	1–3 км на ПдСх	чули	1	вибух	невизначеного походження	Н/Д	10.03, 23:01
	3–5 км на ПдСх	чули	3	черга		великокаліберний кулемет	10.03, 23:03
	1–3 км на ПдСх	чули	1	вибух	невизначеного походження	Н/Д	10.03, 23:06
	3–5 км на ПдСх	чули	2	черга		великокаліберний кулемет	10.03, 23:08
	3–5 км на ПдСх	чули	1	вибух	невизначеного походження	Н/Д	10.03, 23:08
	3–5 км на Пд	чули	5	черга		великокаліберний кулемет	10.03, 23:31
	3–5 км на ПдСх	чули	3	вибух	невизначеного походження	Н/Д	10.03, 23:39–23:44
н. п. Горлівка (непідконтрольний уряду,	5–7 км на ПдПдЗх	чули	18	вибух	невизначеного походження	Н/Д	10.03, 21:00–21:05
	5–7 км на ПдПдЗх	чули	3	вибух	невизначеного походження	Н/Д	10.03, 22:23

Місце розміщення СММ	Місце події	Спосіб	К-ть	Спостереження	Опис	Озброєння	Дата, час
39 км на ПнСх від Донецька)	5–7 км на ЗхПдЗх	чули	3	вибух	невизначеного походження	Н/Д	10.03, 22:37
	5–7 км на ПдПдЗх	чули	9	вибух	невизначеного походження	Н/Д	10.03, 22:44–22:49
	5–7 км на ПдПдЗх	чули	11	вибух	невизначеного походження	Н/Д	10.03, 22:54–22:57
	5–7 км на ПдПдЗх	чули	9	вибух	невизначеного походження	Н/Д	10.03, 23:12–23:14
	4–5 км на Зх	чули	4	вибух	невизначеного походження	Н/Д	10.03, 23:51–23:52
приблизно 500 м на ПнСх від н. п. Кам'янка (підконтрольний уряду, 20 км на Пн від Донецька)	3–4 км на ПдПдСх	чули	1	вибух	невизначеного походження (у радіусі 5 км від ДФС)	Н/Д	11.03, 09:05
	4–5 км на Пд	чули	1	вибух	невизначеного походження (у радіусі 5 км від ДФС)	Н/Д	11.03, 11:05
	2–3 км на ПдПдЗх	чули	3	черга	у радіусі 5 км від ДФС	великокаліберний кулемет	11.03, 11:23
	4–5 км на ПдЗх	чули	2	вибух	невизначеного походження (у радіусі 5 км від ДФС)	Н/Д	11.03, 12:53
Пн околиця н. п. Голубівка (кол. Кіровськ, невідконтрольний уряду, 51 км на Зх від Луганська)	8–10 км на Зх	чули	1	вибух	невизначеного походження (за оцінкою, за межами ділянки розведення)	Н/Д	11.03, 08:55
	3–5 км на ПнЗх	чули	1	вибух	невизначеного походження	Н/Д	11.03, 10:15
	5–7 км на ПнСх	чули	1	вибух	невизначеного походження	Н/Д	11.03, 11:30
н. п. Голубівське (невідконтрольний уряду, 51 км на Зх від Луганська)	4–6 км на ПдСх	чули	2	вибух	невизначеного походження	Н/Д	11.03, 09:17–09:34
1,5 км на Пн від н. п. Круглик (невідконтрольний уряду, 31 км на ПдЗх від Луганська)	500–600 м на Зх	чули	12	постріл	постріл (за оцінкою, навчання з бойовою стрільбою)	стрілецька зброя	11.03, 09:37–09:48
приблизно за 1 км на ПдЗх від н. п. Мирне (невідконтрольний уряду, 28 км на ПдЗх від Луганська)	3–5 км на Сх	чули	12	вибух	постріл (за оцінкою, навчання з бойовою стрільбою)	танк (тип — Н/Д)	11.03, 10:53–11:03
камера СММ у н. п. Кряківка (підконтрольний уряду, 38 км на ПнЗх від Луганська)	3–4 км на ПдПдЗх	зафіксувала	12	снаряд	ЗхПнЗх–СхПдСх	Н/Д	10.03, 20:05
камера СММ у н. п. Золоте (підконтрольний уряду, 60 км на Зх від Луганська)	3–5 км на Сх	зафіксувала	1	снаряд	ПнЗх–ПдСх (за оцінкою, за межами ділянки розведення)	Н/Д	10.03, 20:24
	2–5 км на Сх	зафіксувала	1	освітлювальна ракета	випущена(-й) вгору (за оцінкою, за межами ділянки розведення)	Н/Д	10.03, 22:45
	2–4 км на Сх	зафіксувала	1	снаряд	ПнПнЗх–ПдПдСх (за оцінкою, за межами ділянки розведення)	Н/Д	11.03, 01:56
	3–5 км на Сх	зафіксувала	1	вибух	за оцінкою, за межами ділянки розведення	Н/Д	11.03, 02:55
	2–4 км на Сх	зафіксувала	1	вибух	невизначеного походження (за оцінкою, за межами ділянки розведення)	Н/Д	11.03, 18:03

Мапа Донецької та Луганської областей¹¹



¹¹ За рішенням Постійної ради №1117 від 21 березня 2014 року, СММ базується у десяти містах на всій території України (Херсон, Одеса, Львів, Івано-Франківськ, Харків, Донецьк, Дніпро, Чернівці, Луганськ і Київ). Ця мапа східної України призначена для ілюстративних цілей. На ній вказані населені пункти, згадані у звіті, а також ті, де є офіси СММ (команди спостерігачів, представництва і передові патрульні бази) в Донецькій і Луганській областях. (Червоним кольором виділено передову патрульну базу, з якої співробітники СММ були тимчасово передислоковані починаючи з 27 вересня 2016 року згідно з рекомендаціями експертів з безпеки з деяких держав-учасниць ОБСЄ та з урахуванням вимог СММ щодо безпеки. СММ використовує ці приміщення у світлу пору доби, а також патрулює в цьому населеному пункті вдень).