

Щоденний звіт № 52/2020

від 3 березня 2020 року¹

Короткий виклад

- У Донецькій і Луганській областях Місія зафіксувала збільшення кількості порушень режиму припинення вогню, якщо порівнювати з попередньою добою.
- СММ констатувала спокійну ситуацію на ділянці розведення сил і засобів у районі Станиці Луганської. Спостерігачі бачили, як сапери Державної служби України з надзвичайних ситуацій заходили на ділянку розведення в районі Золотого для того, щоб, як повідомлялося, провести роботи з розмінування, а також зафіксували порушення режиму припинення вогню на ділянці розведення в районі Петрівського.
- Місія зафіксувала міни з обох боків лінії зіткнення, зокрема поблизу доріг, якими щоденно користуються мирні жителі.
- СММ сприяла встановленню локального режиму припинення вогню для уможливлення проведення ремонтних робіт на лініях електропередачі біля Азова та робіт із розмінування у Красному Яру.
- Патрулі Місії і далі стикалися з обмеженнями свободи пересування, зокрема на блокпостах збройних формувань неподалік Верхньошироківського та Заїченка в південній частині Донецької області, а також у пункті пропуску на кордоні в невідконтрольній урядові Вознесенівці Луганської області.

Порушення режиму припинення вогню²



¹ На основі інформації, що надійшла від моніторингових команд станом на 19:30, 2 лютого 2020 року (за східноєвропейським часом).

² Більш детальну інформацію про всі випадки порушення режиму припинення вогню, а також мапи Донецької та Луганської областей, де відмічені всі місця, згадані у звіті, представлено у додатку.

³ Зокрема вибухи.

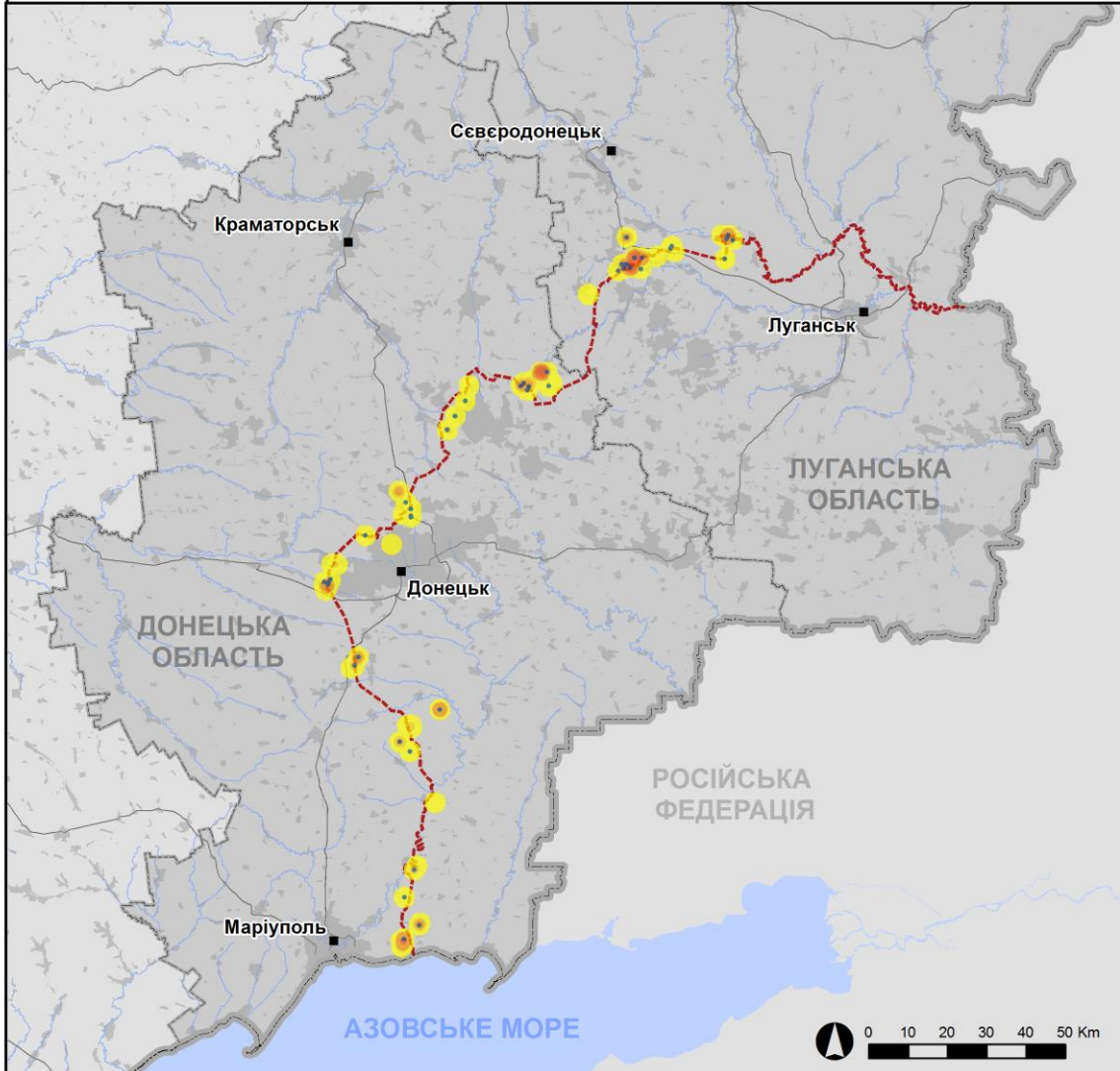
⁴ Зокрема з озброєння невстановленого типу.

Мапа із зафіксованими порушеннями режиму припинення вогню



Організація з безпеки та співробітництва в Європі
Спеціальна моніторингова місія в Україні

Зафіксовані СММ порушення режиму припинення вогню 2 березня 2020 р.



Концентрація порушень режиму припинення вогню

- Висока
- Середня
- Низька
- Вибух
- Населений пункт
- Лінія зіткнення (орієнт.)

Джерела: адміністративні кордони — УКГП ООН; дороги, річки — проект OpenStreetMap; море — VLIZ (2005).
Акваторії МГО, інше — ОБСЄ.

Система координат: WGS 1984 UTM Zone 37N

Ця мапа надається винятково для наочності.
Відсутність помилок у мапі не гарантується,
а її зміст не означає, що СММ ОБСЄ
затверджує або ухвалює офіційний статус мапи.

© СММ ОБСЄ 2019 Не дозволяється використовувати,
копіювати, відтворювати, передавати, транслювати,
продавати, ліцензувати або застосовувати
без попереднього дозволу з боку ОБСЄ
у письмовому вигляді.
Створено: 03/03/2020

У Донецькій області Місія констатувала збільшення кількості порушень режиму припинення вогню, зокрема більшу кількість вибухів (близько 170), якщо порівнювати з попередньою добою (приблизно 120 вибухів). Більшість порушень режиму припинення вогню, зокрема більшість вибухів, зафіксовано в районах на схід і південний захід від н. п. Світлодарськ (підконтрольний урядові, 57 км на північний схід від Донецька), на північ від н. п. Широкине (підконтрольний урядові, 100 км на південь від Донецька) та на південний схід від н. п. Стила (непідконтрольний урядові, 34 км на південний захід від Донецька).

У Луганській області СММ констатувала збільшення порушень режиму припинення вогню, зокрема більшу кількість вибухів (190), якщо порівнювати з попередньою добою (близько 90 вибухів). Приблизно 80 % порушень режиму припинення вогню, зокрема майже всі вибухи, зафіксовано в районах на схід і південний схід від н. п. Золоте (підконтрольний урядові, 60 км на захід від Луганська) (див. нижче).

Ділянки розведення в районах Станиці Луганської, Золотого й Петрівського⁵

2 березня в межах ділянки розведення в районі н. п. Станиця Луганська (підконтрольний урядові, 16 км на північний схід від Луганська) спостерігачі бачили 5 членів збройних формувань (із нарукавними пов'язками з написом «СЦКК») між новим прольотом моста та блокпостом збройних формувань на південь від моста.

1 березня в межах ділянки розведення в районі Золотого приблизно за 30 м на південь від її північного краю та орієнтовно за 125 м на захід від її східного краю безпілотний літальний апарат (БПЛА) СММ дальнього радіуса дії зафіксував особу в камуфляжному одязі. Той самий БПЛА також зафіксував броньовану розвідувальну машину (ймовірно БРДМ-2), яка стояла на західному краю ділянки. За оцінкою, вона належала збройним формуванням.

У період із вечора 1 до вечора 2 березня камера СММ у Золотому зафіксувала 20 вибухів невизначеного походження, 16 металевих снарядів та 1 освітлювальну ракету на відстані близько 0,7–4 км на схід і східно-південний схід (за оцінкою, поза ділянкою розведення, але в межах 5 км від її краю).

2 березня, здійснюючи моніторинг у трьох інших місцях, спостерігачі чули 130 вибухів невизначеного походження та приблизно 225 черг зі стрілецької зброї та великокаліберного кулемета (усе, за оцінкою, поза ділянкою розведення, але в межах 5 км від її краю). Того ж дня спостерігачі бачили 2 членів збройних формувань (із нарукавними пов'язками з написом «СЦКК») неподалік південного краю ділянки розведення.

Того ж дня команда СММ сприяла встановленню локального режиму припинення вогню і здійснювала моніторинг його дотримання для уможливлення проведення робіт із розмінування в н. п. Катеринівка (підконтрольний урядові, 64 км на захід від Луганська) на ділянці розведення. Спостерігачі бачили, як на блокпост Збройних сил України на північному краю ділянки розведення приїхав транспортний засіб із 5 саперами Державної служби України з надзвичайних ситуацій, які вирушили з металошукачами в напрямку Катеринівки.

⁵ Розведення передбачено Рамковим рішенням Тристоронньої контактної групи про розведення сил і засобів від 21 вересня 2016 року.

Члени патруля Місії **знову** бачили протипіхотну міну (МОН-50) та невибухлий боєприпас, який, за оцінкою, був реактивною протитанковою гранатою (РПГ-18 «Муха», 64 мм), приблизно за 1 км на північ від південного краю ділянки розведення та орієнтовно за 20 м на захід від автошляху Т1316.

Ввечері 28 лютого камера СММ в н. п. Петрівське (непідконтрольний урядові, 41 км на південь від Донецька) зафіксувала 8 металевих снарядів на відстані близько 0,7–2 км на південно-південний захід і південний захід (за оцінкою, усі в межах **ділянки розведення в районі Петрівського**)⁶.

2 березня камера СММ, установлена за 2 км на схід від н. п. Богданівка (підконтрольний урядові, 41 км на південний захід від Донецька), зафіксувала 4 металеві снаряди на відстані близько 1–3 км на східно-південний схід (за оцінкою, у межах ділянки розведення в районі Петрівського). Того ж дня, патрулюючи за 2 км на схід від Богданівки, команда СММ чула 1 вибух невизначеного походження та 15 пострілів і черг зі стрілецької зброї та великокаліберного кулемета — усі на відстані близько 5 км на південь (за оцінкою, поза ділянкою розведення, але в межах 5 км від її краю). З того ж самого місця спостерігачі бачили бронетранспортер (МТ-ЛБ), який рухався з півдня на північ приблизно за 250 м на захід від позиції патруля СММ, а також чули звук поршневого двигуна. За оцінкою, це був невеликий літальний апарат, що пролітав у межах 5–7 км на південь від позиції патруля.

Відведення озброєння

СММ продовжувала здійснювати моніторинг відведення озброєння, передбаченого Меморандумом, а також Комплексом заходів і Доповненням до нього.

Місія зафіксувала 2 одиниці озброєння, розміщені за лініями відведення в підконтрольному урядові районі Донецької області (для отримання детальнішої інформації див. таблицю нижче).

Ознаки військової присутності та присутності військового типу в зоні безпеки⁷

СММ зафіксувала бойові машини піхоти та бронетранспортери з обох боків лінії зіткнення, зокрема в житлових районах (для отримання детальнішої інформації див. таблицю нижче).

У районах, де раніше Місія зафіксувала різке зростання кількості порушень режиму припинення вогню 18 та 23 лютого, 29 лютого та 1 березня БПЛА СММ зафіксували бойові броньовані машини неподалік підконтрольних урядові н. п. Оріхове (57 км на північний захід від Луганська), н. п. Новотошківське (53 км на північний захід від Луганська) та н. п. Кримське (42 км на північний захід від Луганська). 2 березня приблизно за 1,5 км на південний схід від н. п. Золоте-5 (Михайлівка; непідконтрольний уряду, 58 км на захід від Луганська) спостерігачі зафіксували військову вантажівку із щонайменше 10 членами збройних формувань, яка рухалася на схід у напрямку н. п. Березівське (непідконтрольний урядові, 53 км на захід від Луганська). У житловому районі на захід від н. п. Голубівське (непідконтрольний

⁶ Причиною затримки у звітуванні є ручне вивантажування даних з камери СММ у Петрівському.

⁷ Згадана у цьому розділі техніка не підпадає під дію Мінських угод щодо відведення озброєння.

урядові, 51 км на захід від Луганська) команда СММ бачила, як біля входу до житлового будинку, яким, за оцінкою, користуються члени збройних формувань, 6 членів збройних формувань розвантажували будівельні матеріали, зокрема металеві прутки та дверні панелі.

Міни поблизу Водяного, Новоселівки, Розсадок та на дорогах між Попасною й Молодіжним, а також між Пищевиком та Верхньошироківським

29 лютого БПЛА СММ малого радіуса дії зафіксував близько 30 протитанкових мін (із приблизно 50, які були зафіксовані раніше) у полях на відстані орієнтовно 1 км на південний схід від н. п. Водяне (підконтрольний урядові, 94 км на південь від Донецька) та ще 15 протитанкових мін (які були частиною більшого мінного поля) приблизно за 450 м далі на схід (усі, за оцінкою, належать Збройним силам України) (для ознайомлення з попередніми результатами спостереження див. [Щоденний звіт СММ від 13 січня 2020 року](#)).

29 лютого БПЛА СММ середнього радіуса дії зафіксував 50 протитанкових мін в н. п. Новоселівка (підконтрольний уряду, 31 км на північ від Донецька) (для ознайомлення з попередніми результатами спостереження див. [Щоденний звіт СММ від 14 березня 2019 року](#)). За оцінкою, ці міни належали Збройним силам України.

1 березня БПЛА СММ середнього радіуса дії [знову](#) зафіксував 8 протитанкових мін (ТМ-62), установлених поперек дороги, що йде від н. п. Луганське (підконтрольний урядові, 59 км на північний схід від Донецька) до н. п. Розсадки (62 км на північний схід від Донецька), приблизно за 150 м від нежитлових будинків. За оцінкою, ці міни належали Збройним силам України.

2 березня приблизно за 2 км на південний захід від н. п. Молодіжне (непідконтрольний урядові, 63 км на північний захід від Луганська) члени патруля Місії уперше зафіксували щонайменше 5 протитанкових мін (ТМ-62) у межах 10–20 м на південь від автошляху Т0504 та приблизно за 240–290 м на захід від блокпоста збройних формувань. На відстані близько 10 м на схід від тієї самої дороги та орієнтовно за 1 км на північний схід від того самого блокпоста команда СММ [знову](#) бачила протипіхотну міну (МОН-200). Приблизно за 100 м на південний захід від цієї міни спостерігачі [знову](#) бачили рештки боєприпаса (за оцінкою, 122-мм артилерійський снаряд).

Приблизно за 3 м на північ від дороги між н. п. Пищевик (підконтрольний урядові, 84 км на південь від Донецька) та н. п. Верхньошироківське (кол. Октябр; непідконтрольний урядові, 85 км на південь від Донецька), якою щоденно користуються мирні жителі, спостерігачі [знову](#) бачили 4 протитанкові міни, установлені в полі неподалік позицій збройних формувань.

Зусилля СММ зі сприяння розмінуванню та техобслуговування цивільних об'єктів життєзабезпечення

Місія сприяла встановленню локального режиму припинення вогню і здійснювала моніторинг його дотримання для уможливлення проведення ремонтних робіт на лініях електропередачі поблизу н. п. Азов (кол. Держинське; непідконтрольний урядові, 96 км на південь від Донецька), а також проведення робіт із розмінування в н.п. Красний Яр (непідконтрольний уряду, 12 км на північний схід від Луганська) та

в Катеринівці (див. вище). У Красному Яру члени патруля Місії бачили, як 5 саперів із непідконтрольних урядові здійснювали роботи з розмінування обабіч місцевої дороги на східній околиці населеного пункту, а також зауважили, що член збройних формувань приніс 40 попереджувальних знаків про мінну небезпеку.

СММ і далі сприяла забезпеченню функціонування Донецької фільтрувальної станції (15 км на північ від Донецька) і здійснювала моніторинг безпекової ситуації в районі насосної станції біля н. п. Василівка (непідконтрольний урядові, 20 км на північ від Донецька).

Прикордонні райони, які не контролюються урядом

Вдень 29 лютого БПЛА СММ дальнього радіуса дії виявив свіжі сліди транспортних засобів на ґрунтових дорогах, що ведуть у напрямку кордону з Російською Федерацією в чотирьох різних місцях, де немає контрольно-пропускних пунктів: приблизно за 2,5 км на східно-південний схід від н. п. Новоолександрівка (75 км на південний схід від Донецька); приблизно за 3,5 км на схід від н. п. Шевченко (65 км на південний схід від Донецька); приблизно за 550 м на південь від н. п. Кожевня (85 км на схід від Донецька) та приблизно за 3,5 км на схід від н. п. Черемшине (59 км на південний схід від Луганська).

Упродовж близько 40 хвилин спостереження на пункті пропуску на кордоні поблизу н. п. Маринівка (78 км на схід від Донецька) спостерігачі бачили, що в Україну в'їхали 8 автомобілів (1 з українськими номерними знаками, 4 — з російськими, 1 — із польськими та 2 з табличками «ДНР»). Упродовж того ж часу спостерігачі зауважили, що з України виїхали 9 автомобілів (2 з українськими номерними знаками, 6 — із російськими та 1 з табличками «ДНР») та 1 тентована вантажівка (з українськими номерними знаками).

Приблизно через 10 хвилин після того, як патруль прибув на пункт пропуску на кордоні поблизу н. п. Вознесенівка (кол. Червонопартизанськ, 65 км на південний схід від Луганська), член збройних формувань сказав спостерігачам покинути цей район. Перебуваючи на пункті пропуску, спостерігачі не зафіксували руху транспорту або пішоходів в обох напрямках*.

Протягом приблизно 10 хвилин спостереження на залізничній станції «Червона Могила» біля Вознесенівки спостерігачі бачили нерухомий потяг із приблизно 35 закритими вантажними вагонами.

Місія продовжувала стежити за ситуацією в Херсоні, Одесі, Львові, Івано-Франківську, Харкові, Дніпрі, Чернівцях і Києві.

***Обмеження свободи пересування та інші перешкоди у виконанні мандата СММ**

Робота з моніторингу та свобода пересування СММ обмежені загрозами у сфері безпеки, включаючи ризики, пов'язані з наявністю мін і невибухлих боєприпасів, а також іншими перешкодами, які щодня змінюються. Мандат СММ передбачає вільний і безпечний доступ по всій Україні. Усі підписанти Комплексу заходів погодилися з необхідністю вільного та безпечного доступу, а також із тим, що обмеження свободи пересування СММ є порушенням і що на такі порушення необхідно швидко реагувати. Вони також дійшли згоди, що Спільний центр з контролю та координації повинен сприяти такому реагуванню та здійснювати загальну координацію робіт з розмінування. Однак збройні формування в окремих районах

Донецької та Луганської областей часто відмовляють СММ у доступі до районів, прилеглих до непідконтрольних урядові ділянок кордону України (наприклад, див. нижче). Діяльність СММ у Донецькій та Луганській областях, як і раніше, залишалася обмеженою після того, як [23 квітня 2017 року поблизу Пришиба стався інцидент, який призвів до загибелі людини](#). Унаслідок цього спроможність Місії вести спостереження залишалася обмеженою.

Заборона доступу:

- На блокпості на захід від н. п. Верхньошироківське (кол. Октябр; непідконтрольний урядові, 85 км на південь від Донецька) озброєний член збройних формувань [знову](#) відмовив патрулям СММ у проїзді, посилаючись на «проведення операції в цьому районі». Перебуваючи на блокпості, спостерігачі бачили, що цивільні автомобілі вільно проїжджали через блокпост в обох напрямках.
- На блокпості на північ від н. п. Заїченко (непідконтрольний урядові, 93 км на південь від Донецька) озброєний член збройних формувань [знову](#) відмовив патрулю СММ у проїзді в напрямку н. п. Азов (кол. Дзержинське; непідконтрольний урядові, 96 км на південь від Донецька). Перебуваючи на блокпості, спостерігачі бачили, що цивільні автомобілі вільно проїжджали через блокпост в обох напрямках.
- На пункті пропуску на кордоні поблизу н. п. Вознесенівка (кол. Червонопартизанськ; непідконтрольний урядові, 65 км на південний схід від Луганська) член збройних формувань сказав СММ покинути цей район.

Регулярні обмеження на ділянках розведення сил і засобів і через міні/невибухлі боєприпаси:

- Не здійснивши суцільного розмінування, вилучення невибухлих боєприпасів та усунення інших перешкод, сторони і далі відмовляли СММ у необмеженому доступі, а також у можливості пересуватися окремими дорогами, які раніше були визначені як важливі для здійснення Місією ефективного моніторингу та для пересування цивільних осіб.

Затримка:

- На блокпості на захід від Верхньошироківського озброєний член збройних формувань [знову](#) дозволив патрулю СММ проїхати лише після приблизно 25-хвилинної затримки.

Інші перешкоди:

- 1 березня під час польоту над ділянками між н. п. Софіївка (кол. Карло-Марксове, підконтрольний урядові, 40 км на північний схід від Донецька) та н. п. Кримське (підконтрольний урядові, 42 км на північний захід від Луганська) БПЛА СММ дальнього радіуса дії зазнавав впливу перешкод сигналу обох модулів GPS. За оцінкою, це сталося внаслідок глушіння⁸.
- 2 березня, пролітаючи поблизу н. п. Лебединське (підконтрольний урядові, 99 км на південь від Донецька), БПЛА СММ малого радіуса дії [знову](#) зазнав дії перешкод сигналу GPS (за оцінкою, внаслідок імовірного глушіння).

⁸ Перешкоди могли створювати з будь-якого місця в радіусі кількох кілометрів від місцеположення БПЛА.

Таблиця озброєння

Озброєння, розміщене за лініями відведення, але за межами виділених місць зберігання озброєння

Дата	К-ть одиниць озброєння	Вид озброєння	Місце	Джерело спостереження
підконтрольні урядові райони				
02.03.2020	1	танк (Т-64)	на південній околиці н. п. Слов'янськ (95 км на північ від Донецька)	патруль
	1	самохідна гаубиця (2С3 «Акація», 152 мм)		

Таблиця ознак військової присутності та присутності військового типу в зоні безпеки⁹

Дата	К-ть	Тип	Місце	Джерело спостереження	
підконтрольні урядові райони					
29.02.2020	1	бойова броньована машина	неподалік н. п. Трьохізбенка (32 км на північний захід від Луганська)	БПЛА дальнього радіуса дії	
	1	броньована розвідувально-дозорна машина (БРДМ-2)			
	3	бойова броньована машина			у житловому районі н. п. Кряківка (38 км на північний захід від Луганська)
	2	бойова броньована машина			неподалік н. п. Кримське (42 км на північний захід від Луганська)
	1	бойова машина піхоти (БМП-1)	неподалік н. п. Новоселівка (31 км на північ від Донецька)	БПЛА СММ середнього радіуса дії	
	1	бойова броньована машина	неподалік н. п. Троїцьке (30 км на північ від Донецька)	міні-БПЛА	
	3	бронетранспортер (БТР-70)			
	3	бронетранспортер (ймовірно МТ-ЛБ)	неподалік н. п. Черненко (86 км на південь від Донецька)		
01.03.2020	1	бойова броньована машина	неподалік н. п. Первомайське (17 км на північний захід від Донецька)	БПЛА дальнього радіуса дії	
	4	бойова машина піхоти (БМП-1)	у житловому районі н. п. Невельське (18 км на північний захід від Донецька)		
	1	броньована розвідувально-дозорна машина (БРДМ-2)			
	3	бойова машина піхоти (БМП-2 — 1 од. та ймовірно БМП-2 — 2 од.)	у н. п. Красногорівка (21 км на захід від Донецька)		
	1	бойова броньована машина	неподалік н. п. Славне (26 км на південний захід від Донецька)		
	1	броньована розвідувально-дозорна машина (БРДМ-2)	неподалік н. п. Луганське (59 км на північний схід від Донецька)		
	1	бойова машина піхоти (БМП-1)	неподалік н. п. Оріхове (57 км на північний захід від Луганська)		
	4	бойова машина піхоти (БМП-2 — 2 од. та невстановленого типу — 2 од.)	неподалік н. п. Новотошківське (53 км на захід від Луганська)		
01.03.2020	3	бойова броньована машина (невстановленого типу)	поблизу Кримського	БПЛА СММ середнього радіуса дії	
	1	бронетранспортер (МТ-ЛБ-М із зенітною установкою 2А13, 3У-23, 23 мм)	неподалік Луганського		
	3	бойова броньована машина (дві типу БМП та одна невстановленого типу)	неподалік н. п. Мар'їнка (23 км на південний захід від Донецька)		міні-БПЛА
02.03.2020	1	траншейний екскаватор (ПЗМ-2)	неподалік н. п. Лебединське (99 км на південь від Донецька)	патруль	
02.03.2020	1	бронетранспортер (невстановленого типу)	у Первомайському		
02.03.2020	1	бронетранспортер (МТ-ЛБ)	неподалік Лебединського		
непідконтрольні урядові райони					
29.02.2020	3	ймовірно бойова машина піхоти (типу БМП)	неподалік н. п. Жовте (17 км на північний захід від Луганська)	БПЛА дальнього радіуса дії	
	1	бойова броньована машина (невстановленого типу)	поблизу н. п. Пришиб (34 км на північний захід від Луганська)		

⁹ Згадана у цьому розділі техніка не підпадає під дію Мінських угод щодо відведення озброєння.

Таблиця порушень режиму припинення вогню станом на 2 березня 2020 року¹⁰

Місце розміщення СММ	Місце події	Спосіб	К-ть	Спостереження	Опис	Озброєння	Дата, час
камера СММ у н. п. Авдіївка (підконтрольний уряду, 17 км на Пн від Донецька)	2–4 км на ПдСх	зафіксувала	1	снаряд	3хПдЗх–СхПнСх	Н/Д	02.03, 01:52
камера СММ у н. п. Березове (підконтрольний уряду, 31 км на ПдЗх від Донецька)	2–4 км на Сх	зафіксувала	6	снаряд	3хПдЗх–СхПнСх	Н/Д	01.03, 21:20
	2–4 км на Сх	зафіксувала	3	спалах дульного полум'я		Н/Д	01.03, 21:20
	2–4 км на ПдСх	зафіксувала	1	снаряд	3хПдЗх–СхПнСх	Н/Д	01.03, 21:22
	2–4 км на ПдСх	зафіксувала	1	снаряд	3хПдЗх–СхПнСх	Н/Д	01.03, 21:23
	2–4 км на Сх	зафіксувала	2	снаряд	ПнПнЗх–ПдПдСх	Н/Д	01.03, 21:24
	2–4 км на ПдСх	зафіксувала	1	снаряд	3хПдЗх–СхПнСх	Н/Д	01.03, 21:24
	2–4 км на ПдСх	зафіксувала	2	снаряд	3хПдЗх–СхПнСх	Н/Д	01.03, 21:27
	2–4 км на ПдСх	зафіксувала	1	вибух	розрив (після попередньої події)	Н/Д	01.03, 21:27
	2–4 км на Сх	зафіксувала	1	снаряд	ПнПнЗх–ПдПдСх	Н/Д	01.03, 21:29
	2–4 км на Сх	зафіксувала	1	снаряд	ПнПнЗх–ПдПдСх	Н/Д	01.03, 21:33
	2–4 км на Сх	зафіксувала	2	снаряд	ПнПнЗх–ПдПдСх	Н/Д	01.03, 21:34
	2–4 км на Сх	зафіксувала	2	вибух	розрив (після попередньої події)	Н/Д	01.03, 21:34
	2–4 км на Сх	зафіксувала	1	снаряд	ПнПнЗх–ПдПдСх	Н/Д	01.03, 21:35
	2–4 км на Сх	зафіксувала	1	вибух	розрив (після попередньої події)	Н/Д	01.03, 21:35
	2–4 км на Сх	зафіксувала	1	снаряд	ПнПнЗх–ПдПдСх	Н/Д	01.03, 21:36
	2–4 км на Сх	зафіксувала	1	вибух	розрив (після попередньої події)	Н/Д	01.03, 21:36
	2–4 км на Сх	зафіксувала	1	снаряд	ПнПнЗх–ПдПдСх	Н/Д	01.03, 21:38
	2–4 км на Сх	зафіксувала	1	вибух	розрив (після попередньої події)	Н/Д	01.03, 21:38
	2–4 км на ПдСх	зафіксувала	1	снаряд	3х–Сх	Н/Д	01.03, 22:01
	2–4 км на ПдСх	зафіксувала	1	вибух	розрив (після попередньої події)	Н/Д	01.03, 22:01
2–4 км на ПдПдСх	зафіксувала	1	снаряд	3хПдЗх–СхПнСх	Н/Д	01.03, 22:04	
2–4 км на ПдСх	зафіксувала	1	снаряд	3хПдЗх–СхПнСх	Н/Д	01.03, 22:07	
2–4 км на ПдСх	зафіксувала	1	снаряд	3хПдЗх–СхПнСх	Н/Д	01.03, 22:08	
камера СММ за 2 км на Сх від н. п. Богданівка (підконтрольний уряду, 41 км на ПдЗх від Донецька)	1–3 км на СхПдСх	зафіксувала	4	снаряд	ПнПнСх–ПдПдЗх (за оцінкою, у межах ділянки розведення)	Н/Д	02.03, 00:28
камера СММ у н. п. Чермалик (підконтрольний уряду, 77 км на Пд від Донецька)	2–4 км на СхПдСх	зафіксувала	2	снаряд	ПнСх–ПдЗх	Н/Д	02.03, 04:14
	2–4 км на ПдСх	зафіксувала	8	снаряд	ПнСх–ПдЗх	Н/Д	02.03, 04:35
	2–4 км на ПдСх	зафіксувала	1	снаряд	ПнСх–ПдЗх	Н/Д	02.03, 18:08
	2–4 км на ПдСх	зафіксувала	1	вибух	невизначеного походження	Н/Д	02.03, 18:09
камера СММ на Донецькій фільтрувальній станції (15 км на Пн від Донецька)	0,5–2 км на Пд	зафіксувала	1	вибух	невизначеного походження	Н/Д	01.03, 19:12
	0,5–2 км на Пд	зафіксувала	1	вибух	невизначеного походження	Н/Д	01.03, 19:50
	2–4 км на Пд	зафіксувала	1	вибух	невизначеного походження	Н/Д	02.03, 02:23
камера СММ у н. п. Гранітне	2–4 км на СхПдСх	зафіксувала	2	снаряд	ПдЗх–ПнСх	Н/Д	01.03, 22:35

¹⁰ У таблиці вказані лише порушення режиму припинення вогню, зафіксовані безпосередньо патрулями Місії або камерами СММ, а також ті випадки, які Місія оцінює як навчання з бойовою стрільбою, контрольовані вибухи і т.д. Зазначені деталі, а саме: відстань, напрямок, тип зброї і т. д., — базуються на оцінках, зроблених спостерігачами на місцях і фахівцями з технічного моніторингу, і необов'язково завжди є точними. Напис «невідомо» (Н/Д) означає, що СММ не змогла підтвердити таку інформацію у зв'язку з відстанню, погодними умовами, технічними обмеженнями та/або з інших причин. Одні і ті ж самі, за оцінкою СММ, порушення режиму припинення вогню, зафіксовані паралельно декількома патрулями/камерами, відображаються у таблиці лише один раз.

Місце розміщення СММ	Місце події	Спосіб	К-ть	Спостереження	Опис	Озброєння	Дата, час
(підконтрольний уряду, 60 км на Пд від Донецька)							
камера СММ у н. п. Красногорівка (підконтрольний уряду, 21 км на Зх від Донецька)	1–2 км на Сх	зафіксувала	1	снаряд	Пн–Пд	Н/Д	01.03, 19:47
	1–2 км на Сх	зафіксувала	1	снаряд	Пн–Пд	Н/Д	01.03, 19:52
	1–2 км на Сх	зафіксувала	2	снаряд	Пн–Пд	Н/Д	02.03, 20:01
	2–4 км на Сх	зафіксувала	1	снаряд	ПнПнСх–ПдПдЗх	Н/Д	02.03, 20:02
	2–4 км на Сх	зафіксувала	2	снаряд	ПнПнСх–ПдПдЗх	Н/Д	02.03, 20:03
	2–4 км на Сх	зафіксувала	3	снаряд	ПнПнСх–ПдПдЗх	Н/Д	02.03, 20:04
камера СММ на КПВВ у н. п. Майорськ (підконтрольний уряду, 45 км на ПнСх від Донецька)	1–3 км на СхПнСх	зафіксувала	7	снаряд	ПнЗх–ПдСх	Н/Д	01.03, 20:06
камера СММ на КПВВ у н. п. Мар'їнка (підконтрольний уряду, 23 км на ПдЗх від Донецька)	1–3 км на ПнПнСх	зафіксувала	3	снаряд	Зх–Сх	Н/Д	01.03, 20:45
	1–3 км на ПнПнСх	зафіксувала	3	снаряд	Зх–Сх	Н/Д	01.03, 20:48
	1–3 км на ПнПнСх	зафіксувала	3	снаряд	Зх–Сх	Н/Д	01.03, 20:59
	1 км на ПнПнСх	зафіксувала	2	снаряд	Зх–Сх	Н/Д	01.03, 21:00
	1–3 км на ПнПнСх	зафіксувала	2	снаряд	ЗхПдЗх–СхПнСх	Н/Д	01.03, 22:33
	1–3 км на ПнПнСх	зафіксувала	3	снаряд	ЗхПдЗх–СхПнСх	Н/Д	01.03, 22:34
	1–3 км на Пн	зафіксувала	1	снаряд	ЗхПдЗх–СхПнСх	Н/Д	01.03, 22:35
	1–3 км на Пн	зафіксувала	1	снаряд	ЗхПдЗх–СхПнСх	Н/Д	01.03, 22:36
	1–3 км на Пн	зафіксувала	1	снаряд	ЗхПдЗх–СхПнСх	Н/Д	01.03, 22:37
	2–4 км на Пн	зафіксувала	2	вибух	невизначеного походження	Н/Д	01.03, 22:38
	3–5 км на ПнПнСх	зафіксувала	1	вибух	невизначеного походження	Н/Д	01.03, 22:38
	2–4 км на ПнПнСх	зафіксувала	1	вибух	невизначеного походження	Н/Д	01.03, 22:39
	1–3 км на ПнПнСх	зафіксувала	1	снаряд	ЗхПдЗх–СхПнСх	Н/Д	01.03, 22:40
	2–4 км на ПнПнСх	зафіксувала	1	вибух	невизначеного походження	Н/Д	01.03, 22:45
	1–3 км на ПнПнСх	зафіксувала	1	снаряд	ЗхПдЗх–СхПнСх	Н/Д	01.03, 22:47
	1–3 км на ПнПнСх	зафіксувала	2	снаряд	ЗхПдЗх–СхПнСх	Н/Д	01.03, 22:48
	1–3 км на ПнПнСх	зафіксувала	6	снаряд	ЗхПдЗх–СхПнСх	Н/Д	01.03, 22:50
	1–3 км на ПнПнСх	зафіксувала	6	снаряд	ЗхПдЗх–СхПнСх	Н/Д	01.03, 22:51
	2–4 км на ПнПнСх	зафіксувала	1	вибух	невизначеного походження	Н/Д	01.03, 22:51
	1–3 км на ПнПнСх	зафіксувала	4	снаряд	ЗхПдЗх–СхПнСх	Н/Д	01.03, 22:54
3–5 км на ПнПнСх	зафіксувала	1	вибух	невизначеного походження	Н/Д	01.03, 22:57	
2–4 км на ПнПнСх	зафіксувала	1	вибух	невизначеного походження	Н/Д	01.03, 23:01	
камера СММ у н. п. Петрівське (непідконтрольний уряду, 41 км на Пд від Донецька)	0,7–1,5 км на ПдЗх	зафіксувала	1	снаряд	СхПдСх–ЗхПнЗх (за оцінкою, у межах ділянки розведення)	Н/Д	28.02, 19:27
	1–2 км на ПдПдЗх	зафіксувала	5	снаряд	ПдСх–ПнЗх (за оцінкою, в межах ділянки розведення)	Н/Д	28.02, 21:00
	1–2 км на ПдЗх	зафіксувала	2	снаряд	ПдСх–ПнЗх (за оцінкою, в межах ділянки розведення)	Н/Д	28.02, 21:28
камера СММ за 1 км на ПдЗх від н. п. Широкине (підконтрольний уряду, 100 км на Пд від Донецька)	4–6 км на Пн	зафіксувала	1	снаряд	ЗхПдЗх–СхПнСх	Н/Д	01.03, 19:00
	4–6 км на Пн	зафіксувала	5	снаряд	СхПдСх–ЗхПнЗх	Н/Д	01.03, 19:00
	4–6 км на Пн	зафіксувала	1	снаряд	Зх–Сх	Н/Д	01.03, 19:02
	4–6 км на Пн	зафіксувала	4	снаряд	ЗхПдЗх–СхПнСх	Н/Д	01.03, 19:03
	4–6 км на Пн	зафіксувала	3	снаряд	Зх–Сх	Н/Д	01.03, 19:04
	4–6 км на Пн	зафіксувала	4	снаряд	Зх–Сх	Н/Д	01.03, 19:05
	4–6 км на Пн	зафіксувала	1	вибух	невизначеного походження	Н/Д	01.03, 19:05
	4–6 км на Пн	зафіксувала	2	снаряд	Сх–Зх	Н/Д	01.03, 20:01
	4–6 км на Пн	зафіксувала	8	снаряд	Сх–Зх	Н/Д	01.03, 20:08
	4–6 км на Пн	зафіксувала	12	снаряд	Сх–Зх	Н/Д	01.03, 20:29
	4–6 км на Пн	зафіксувала	2	снаряд	Сх–Зх	Н/Д	01.03, 20:30
	4–6 км на Пн	зафіксувала	2	снаряд	Сх–Зх	Н/Д	01.03, 22:39
	4–6 км на Пн	зафіксувала	1	вибух	невизначеного походження	Н/Д	01.03, 22:39
	4–6 км на Пн	зафіксувала	3	снаряд	Сх–Зх	Н/Д	01.03, 22:46
	4–6 км на Пн	зафіксувала	1	вибух	невизначеного походження	Н/Д	01.03, 22:51
	4–6 км на Пн	зафіксувала	2	снаряд	Сх–Зх	Н/Д	02.03, 00:39
	3–5 км на Пн	зафіксувала	4	снаряд	ПдСх–ПнЗх	Н/Д	02.03, 18:41

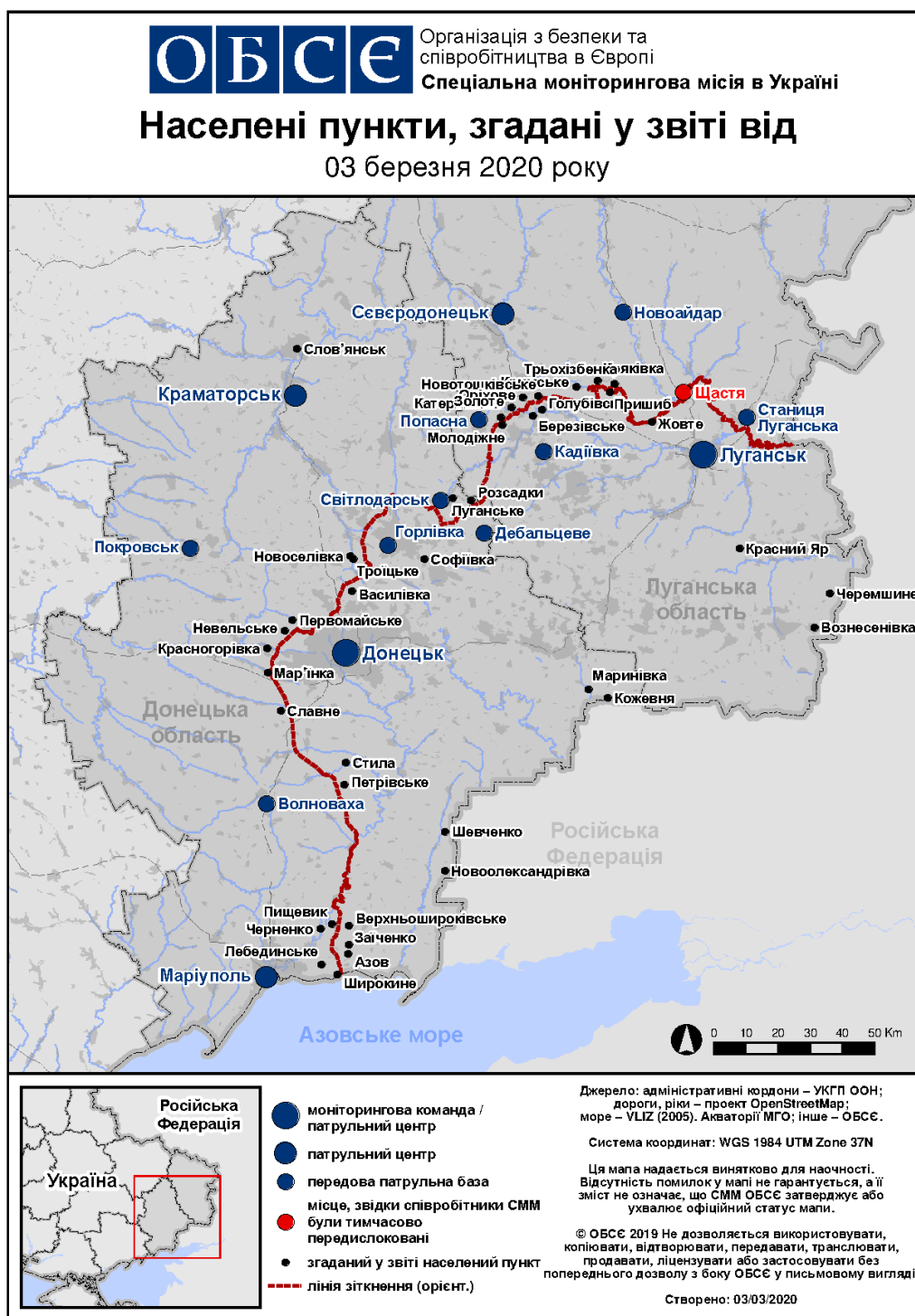
Місце розміщення СММ	Місце події	Спосіб	К-ть	Спостереження	Опис	Озброєння	Дата, час
	3–5 км на Пн	зафіксувала	7	снаряд	ПдСх–ПнЗх	Н/Д	02.03, 18:42
	3–5 км на Пн	зафіксувала	3	снаряд	ПдСх–ПнЗх	Н/Д	02.03, 18:43
	3–5 км на Пн	зафіксувала	4	снаряд	ПдСх–ПнЗх	Н/Д	02.03, 18:54
камера СММ у н. п. Світлодарськ (підконтрольний уряду, 57 км на ПнСх від Донецька)	4–6 км на СхПдСх	зафіксувала	1	снаряд	Пд–Пн	Н/Д	02.03, 02:29
центральний залізничний вокзал Донецька (непідконтрольний уряду, 6 км на ПнЗх від центру міста)	600–700 м на ПдПдЗх	чули	1	постріл		стрілецька зброя	02.03, 09:44
ПдСх частина н. п. Авдіївка (підконтрольний уряду, 17 км на Пн від Донецька)	3–5 км на ПдСх	чули	2	вибух	невизначеного походження	Н/Д	02.03, 09:47–09:53
приблизно за 1,5 км на ПдСх від н. п. Первомайське (підконтрольний уряду, 17 км на ПнЗх від Донецька)	2–3 км на ПдСх	чули	1	вибух	невизначеного походження	Н/Д	02.03, 11:51
приблизно за 1,5 км на ПнСх від н. п. Стила (непідконтрольний уряду, 34 км на Пд від Донецька)	5–8 км на ПдСх	чули	60	вибух	невизначеного походження	Н/Д	02.03, 11:28–12:46
приблизно за 2 км на Сх від н. п. Богданівка (підконтрольний уряду, 41 км на ПдЗх від Донецька)	5 км на Пд	чули	10	черга	за оцінкою, за межами ділянки розведення в районі Петрівського	великокаліберний кулемет	02.03, 12:40–13:00
	5 км на Пд	чули	5	постріл	за оцінкою, за межами ділянки розведення в районі Петрівського	стрілецька зброя	02.03, 12:40–13:00
	5 км на Пд	чули	1	вибух	невизначеного походження (за оцінкою, за межами ділянки розведення в районі Петрівського)	Н/Д	02.03, 12:40–13:00
приблизно за 1 км ПдЗх від н. п. Лебединське (підконтрольний уряду, 99 км на Пд від Донецька)	3–5 км на Сх	чули	12	постріл		великокаліберний кулемет	02.03, 11:32–11:34
	3–5 км на Сх	чули	2	постріл		великокаліберний кулемет	02.03, 11:42
н. п. Лебединське (підконтрольний уряду, 99 км на Пд від Донецька)	2–4 км на Сх	чули	1	черга		великокаліберний кулемет	02.03, 12:08
	2–3 км на Сх	чули	9	постріл		стрілецька зброя	02.03, 12:31
2 км на ПдЗх від н. п. Пищевик (підконтрольний уряду, 84 км на Пд від Донецька)	2–3 км на Сх	чули	3	вибух	невизначеного походження	Н/Д	02.03, 13:11–13:14
за 500 м на ПдЗх від н. п. Старогнатівка (підконтрольний урядові, 51 км Пд від Донецька)	3–5 км на ПнСх	чули	6	вибух	невизначеного походження	Н/Д	02.03, 12:58–13:10
приблизно за 1,5 км на ПнСх від н. п. Заїченко (непідконтрольний уряду, 93 км на Пд від Донецька)	2–3 км на ПдПдЗх	чули	2	постріл		стрілецька зброя	02.03, 12:05
	2–3 км на ПдПдЗх	чули	2	черга		великокаліберний кулемет	02.03, 12:05
	2–3 км на ПдПдЗх	чули	4	постріл		гармата (30 мм)	02.03, 12:33–12:45
	2–3 км на ПдПдЗх	чули	1	постріл		стрілецька зброя	02.03, 12:33–12:45
	2–4 км на ПдПдЗх	чули	6	вибух	невизначеного походження	Н/Д	02.03, 12:43–12:45
	2–4 км на ПдПдЗх	чули		постріли і черги	численні, одночасні	стрілецька зброя	02.03, 12:43–12:45

Місце розміщення СММ	Місце події	Спосіб	К-ть	Спостереження	Опис	Озброєння	Дата, час
	2–4 км на ПдПдЗх	чули	8	вибух	невизначеного походження	Н/Д	02.03, 12:45–12:57
	2–4 км на ПдПдЗх	чули		постріл і черга	численні, одночасні	стрілецька зброя	02.03, 12:45–12:57
приблизно за 500 м на ПнСх від н. п. Кам'янка (підконтрольний урядові, 20 км на Пн від Донецька)	2–3 км на ПдЗх	чули	8	черга		великокаліберний кулемет	02.03, 08:52–08:53
	2–3 км на ПдЗх	чули	12	постріл		стрілецька зброя	02.03, 08:52–08:53
	4–5 км на Пд	чули	3	вибух	невизначеного походження	Н/Д	02.03, 13:29
н. п. Горлівка (непідконтрольний уряду, 39 км на ПнСх від Донецька)	4–6 км на ПнЗх	чули	1	вибух	невизначеного походження	Н/Д	01.03, 18:46
	4–6 км на ПнЗх	чули	1	вибух	невизначеного походження	Н/Д	01.03, 19:55
	4–6 км на ПнЗх	чули	1	вибух	невизначеного походження	Н/Д	01.03, 20:27
	5–6 км на Зх	чули	9	вибух	невизначеного походження	Н/Д	02.03, 14:45–14:48
приблизно за 6 км на ПнЗх від н. п. Горлівка (непідконтрольний уряду, 39 км на ПнСх від Донецька)	4–5 км на ПнПнСх	чули	1	черга		великокаліберний кулемет	02.03, 12:45
	4–5 км на ПнПнСх	чули	1	вибух	невизначеного походження	Н/Д	02.03, 12:45
н. п. Світлодарськ (підконтрольний уряду, 57 км на ПнСх від Донецька)	2–3 км на Сх	чули	4	черга		стрілецька зброя	01.03, 19:33
	1–2 км на Сх	чули	3	постріл		стрілецька зброя	01.03, 19:34
	1–2 км на Сх	чули	53	постріл		стрілецька зброя	01.03, 19:48–19:54
	1–2 км на Сх	чули	23	черга		стрілецька зброя	01.03, 19:48–19:54
	2–4 км на Сх	чули	4	вибух	невизначеного походження	Н/Д	01.03, 19:56–19:57
	1–2 км на Сх	чули	8	черга		стрілецька зброя	01.03, 20:05
	1–2 км на Сх	чули	9	постріл		стрілецька зброя	01.03, 20:05–20:06
	1–2 км на Сх	чули	2	черга		стрілецька зброя	01.03, 20:25
	1–2 км на Сх	чули	6	постріл		стрілецька зброя	01.03, 20:56
	4–6 км на ПдПдЗх	чули	1	вибух	невизначеного походження	Н/Д	01.03, 21:07
	1–2 км на Сх	чули	4	черга		стрілецька зброя	01.03, 21:07
	1–2 км на Сх	чули	5	постріл		стрілецька зброя	01.03, 21:07
	1–2 км на Сх	чули	3	черга		стрілецька зброя	01.03, 21:12
	1–2 км на Сх	чули	10	черга		стрілецька зброя	01.03, 21:16
	1–2 км на Сх	чули	10	постріл		стрілецька зброя	01.03, 21:16
	1–2 км на Сх	чули	16	постріл		стрілецька зброя	01.03, 21:19
	1–2 км на Сх	чули	14	черга		стрілецька зброя	01.03, 21:21–21:23
	1–2 км на Сх	чули	4	черга		стрілецька зброя	01.03, 21:32
	1–2 км на Сх	чули	16	черга		стрілецька зброя	01.03, 21:58
	2–3 км на ПдПдЗх	чули	9	черга		стрілецька зброя	01.03, 22:17
	3–5 км на ПдПдЗх	чули	9	вибух	невизначеного походження	Н/Д	01.03, 22:18
	4–6 км на ПдПдЗх	чули	3	вибух	невизначеного походження	Н/Д	01.03, 22:40
	4–6 км на ПдЗх	чули	4	вибух	невизначеного походження	Н/Д	01.03, 22:47–22:48
	4–6 км на ПдЗх	чули	5	вибух	невизначеного походження	Н/Д	01.03, 22:53–22:54
	4–6 км на ПдЗх	чули	4	вибух	невизначеного походження	Н/Д	01.03, 22:57–22:58
	3–5 км на ПдЗх	чули	6	вибух	невизначеного походження	Н/Д	01.03, 23:00–23:01
	4–6 км на ПдЗх	чули	7	вибух	невизначеного походження	Н/Д	01.03, 23:03–23:05
4–6 км на ПдСх	чули	3	вибух	невизначеного походження	Н/Д	02.03, 14:42–14:43	
камера СММ у н. п. Кряківка (підконтрольний уряду,	3–5 км на ПдПдЗх	зафіксувала	7	снаряд	ЗхПнЗх–СхПдСх	Н/Д	01.03, 19:15
	3–5 км на Пд	зафіксувала	3	вибух	невизначеного походження	Н/Д	01.03, 19:15
	3–5 км на ПдПдЗх	зафіксувала	1	вибух	невизначеного походження	Н/Д	01.03, 19:15

Місце розміщення СММ	Місце події	Спосіб	К-ть	Спостереження	Опис	Озброєння	Дата, час
38 км на ПнЗх від Луганська)	3–5 км на ПдПдЗх	зафіксувала	1	спалах дульного полум'я		Н/Д	01.03, 19:15
	2–4 км на ПдПдЗх	зафіксувала	3	вибух	невизначеного походження	Н/Д	01.03, 19:40
	2–4 км на ПдПдЗх	зафіксувала	6	снаряд	ЗхПнЗх–СхПдСх	Н/Д	01.03, 19:40
	3–5 км на ПдПдЗх	зафіксувала	9	снаряд	ЗхПнЗх–СхПдСх	Н/Д	01.03, 19:41
	3–5 км на ПдПдЗх	зафіксувала	2	черга	ЗхПнЗх–СхПдСх	Н/Д	01.03, 19:41
	3–5 км на ПдПдЗх	зафіксувала	1	вибух	невизначеного походження	Н/Д	01.03, 19:41
	2–4 км на ПдПдЗх	зафіксувала	25	снаряд	ЗхПнЗх–СхПдСх	Н/Д	01.03, 19:42
	2–4 км на ПдПдЗх	зафіксувала	2	вибух	невизначеного походження	Н/Д	01.03, 19:42
	2–4 км на ПдПдЗх	зафіксувала	3	снаряд	ЗхПнЗх–СхПдСх	Н/Д	01.03, 19:43
	3–5 км на ПдЗх	зафіксувала	3	снаряд	ПнПнЗх–ПдПдСх	Н/Д	01.03, 21:49
	3–5 км на ПдЗх	зафіксувала	1	снаряд	ПнПнЗх–ПдПдСх	Н/Д	01.03, 22:23
	3–5 км на ПдПдЗх	зафіксувала	5	снаряд	ЗхПнЗх–СхПдСх	Н/Д	02.03, 04:26
	камера СММ на П околиці н. п. Попасна (підконтрольний уряду, 69 км на Зх від Луганська)	4–6 км на ПдПдСх	зафіксувала	1	черга	випущена вгору (приблизно 15 пострілів)	Н/Д
камера СММ у н. п. Золоте (підконтрольний уряду, 60 км на Зх від Луганська)	0,7–3 км на Сх	зафіксувала	1	вибух	невизначеного походження (за оцінкою, за межами ділянки розведення сил і засобів)	Н/Д	01.03, 19:40
	2–4 км на Сх	зафіксувала	1	вибух	невизначеного походження (за оцінкою, за межами ділянки розведення сил і засобів)	Н/Д	01.03, 20:22
	2–4 км на Сх	зафіксувала	6	вибух	невизначеного походження (за оцінкою, за межами ділянки розведення сил і засобів)	Н/Д	01.03, 21:19
	2–4 км на Сх	зафіксувала	1	вибух	невизначеного походження (за оцінкою, за межами ділянки розведення сил і засобів)	Н/Д	01.03, 21:20
	2–4 км на Сх	зафіксувала	2	вибух	невизначеного походження (за оцінкою, за межами ділянки розведення сил і засобів)	Н/Д	01.03, 21:56
	2–4 км на Сх	зафіксувала	1	вибух	невизначеного походження (за оцінкою, за межами ділянки розведення сил і засобів)	Н/Д	01.03, 22:27
	2–4 км на Сх	зафіксувала	1	вибух	невизначеного походження (за оцінкою, за межами ділянки розведення сил і засобів)	Н/Д	01.03, 22:32
	2–4 км на Сх	зафіксувала	2	вибух	невизначеного походження (за оцінкою, за межами ділянки розведення сил і засобів)	Н/Д	01.03, 23:42
	2–4 км на Сх	зафіксувала	1	освітлювальна ракета	випущена вгору (за оцінкою, за межами ділянки розведення сил і засобів)	Н/Д	02.03, 02:38
	2–3 км на Сх	зафіксувала	6	снаряд	з Пн на Пд (за оцінкою, за межами ділянки розведення сил і засобів)	Н/Д	02.03, 17:39
	2–3 км на СхПдСх	зафіксувала	2	вибух	за оцінкою, за межами ділянки розведення	Н/Д	02.03, 17:39
	2–3 км на СхПдСх	зафіксувала	4	снаряд	за оцінкою, за межами ділянки розведення	Н/Д	02.03, 17:40

Місце розміщення СММ	Місце події	Спосіб	К-ть	Спостереження	Опис	Озброєння	Дата, час
	2–3 км на СхПдСх	зафіксувала	2	вибух	вибух у повітрі (за оцінкою, за межами ділянки розведення)	Н/Д	02.03, 17:40
	2–3 км на Сх	зафіксувала	6	снаряд	з Пн на Пд (за оцінкою, за межами ділянки розведення сил і засобів)	Н/Д	02.03, 17:40
	2–3 км на Сх	зафіксувала	1	вибух	невизначеного походження (за оцінкою, за межами ділянки розведення сил і засобів)	Н/Д	02.03, 17:46
н. п. Голубівка (кол. Кіровськ, непідконтрольний уряду, 51 км на Зх від Луганська)	6–8 км на ЗхПнЗх	чули	19	вибух	невизначеного походження (визначити, на ділянці розведення в районі Золотого чи за її межами, не вдалося)	Н/Д	02.03, 08:53–09:08
ПнЗх околиця н. п. Голубівка (кол. Кіровськ, непідконтрольний уряду, 51 км на Зх від Луганська)	7–9 км на ЗхПнЗх	чули	4	вибух	невизначеного походження (визначити, на ділянці розведення в районі Золотого чи за її межами, не вдалося)	Н/Д	02.03, 09:19–09:21
н. п. Золоте (підконтрольний уряду, 60 км на Зх від Луганська)	2–5 км на Сх	чули	45	вибух	невизначеного походження (за оцінкою, за межами ділянки розведення сил і засобів)	Н/Д	02.03, 08:25–09:10
	2–5 км на Сх	чули	75	черга	за оцінкою, за межами ділянки розведення	стрілецька зброя	02.03, 08:25–09:10
	2–5 км на Сх	чули	30	черга	за оцінкою, за межами ділянки розведення	великокаліберний кулемет	02.03, 08:25–09:10
	2–5 км на Сх	чули	20	черга	за оцінкою, за межами ділянки розведення	гармата (30 мм)	02.03, 08:25–09:10
	2–5 км на ПдСх	чули	41	вибух	невизначеного походження (за оцінкою, за межами ділянки розведення сил і засобів)	Н/Д	02.03, 08:25–09:10
	2–5 км на ПдСх	чули	67	черга	за оцінкою, за межами ділянки розведення	стрілецька зброя	02.03, 08:25–09:10
	2–5 км на ПдСх	чули	20	черга	за оцінкою, за межами ділянки розведення	великокаліберний кулемет	02.03, 08:25–09:10
	2–5 км на ПдСх	чули	15	черга	за оцінкою, за межами ділянки розведення	гармата (30 мм)	02.03, 08:25–09:10
Пн край ділянки розведення в районі н. п. Золоте (підконтрольний урядові, 60 км на Зх від Луганська)	4–7 км на Сх	чули	6	вибух	невизначеного походження (за оцінкою, за межами ділянки розведення сил і засобів)	Н/Д	02.03, 10:09–10:15
ПнЗх околиця н. п. Голубівське (непідконтрольний уряду, 51 км на Зх від Луганська)	4–6 км на ПнСх	чули	1	вибух	невизначеного походження	Н/Д	02.03, 10:11–10:13
	1–2 км на Пн	чули	1	черга		стрілецька зброя	02.03, 10:11–10:13
н. п. Дачне (непідконтрольний уряду, 47 км на Зх від Луганська)	4–6 км на ПнПнЗх	чули	3	вибух	невизначеного походження	Н/Д	02.03, 11:24–11:29
	3–4 км на ПнПнЗх	чули	4	черга		великокаліберний кулемет	02.03, 11:24–11:29
н. п. Трьохізбенка (підконтрольний уряду, 32 км на ПнЗх від Луганська)	8–10 км на ПдЗх	чули	3	вибух	невизначеного походження	артилерія (тип — Н/Д)	02.03, 11:40–11:45
за 3 км на Пн від н. п. Первомайськ (непідконтрольний уряду, 58 км на Зх від Луганська)	6–8 км на ПнСх	чули	38	вибух	невизначеного походження	Н/Д	02.03, 15:32–16:02

Мапа Донецької та Луганської областей¹¹



¹¹ За рішенням Постійної ради №1117 від 21 березня 2014 року, СММ базується у десяти містах на всій території України (Херсон, Одеса, Львів, Івано-Франківськ, Харків, Донецьк, Дніпро, Чернівці, Луганськ і Київ). Ця мапа східної України призначена для ілюстративних цілей. На ній вказані населені пункти, згадані у звіті, а також ті, де є офіси СММ (команди спостерігачів, представництва і передові патрульні бази) в Донецькій і Луганській областях. (Червоним кольором виділено передову патрульну базу, з якої співробітники СММ були тимчасово передислоковані згідно з рекомендаціями експертів з безпеки з деяких держав-учасниць ОБСЕ та з урахуванням вимог СММ щодо безпеки). СММ використовує ці приміщення у світлу пору доби, а також патрулює в цьому населеному пункті вдень).