

# Щоденний звіт № 50/2020

від 29 лютого 2020 року<sup>1</sup>

## Короткий виклад

- СММ констатувала зменшення кількості порушень режиму припинення вогню у Донецькій і Луганській областях, якщо порівнювати з попереднім звітним періодом.
- Спостерігачі зафіксували пошкодження житлових будинків у Золотому-5 (Михайлівці) Луганської області.
- Місія продовжувала здійснювати моніторинг на ділянках розведення сил і засобів у районах Станиці Луганської та Золотого; а також зафіксувала порушення режиму припинення вогню на ділянці розведення в районі Петрівського.
- СММ вперше зафіксувала протипіхотну міну та залишки снаряда поблизу Молодіжного Луганській області.
- Місія сприяла встановленню локального режиму припинення вогню задля уможливлення технічного обслуговування на життєво важливих об'єктах цивільної інфраструктури, зокрема на шламонакопичувачі фенольного заводу в Залізному, а також робіт із розмінування поблизу Красного Лимана та Луганська.
- Члени збройних формувань обмежували свободу пересування патрулів СММ на блокпості у Верхньошироківському на півдні Донецької області\*.

## Порушення режиму припинення вогню<sup>2</sup>

Кількість зафіксованих порушень режиму припинення вогню<sup>3</sup>

Кількість зафіксованих вибухів<sup>4</sup>



<sup>1</sup> На основі інформації, що надійшла від моніторингових команд станом на 19:30 28 лютого 2020 року (за східноєвропейським часом).

<sup>2</sup> Більш детальну інформацію про всі випадки порушення режиму припинення вогню, а також мапи Донецької та Луганської областей, де відмічені всі місця, згадані у звіті, представлено у додатку.

<sup>3</sup> Зокрема вибухи.

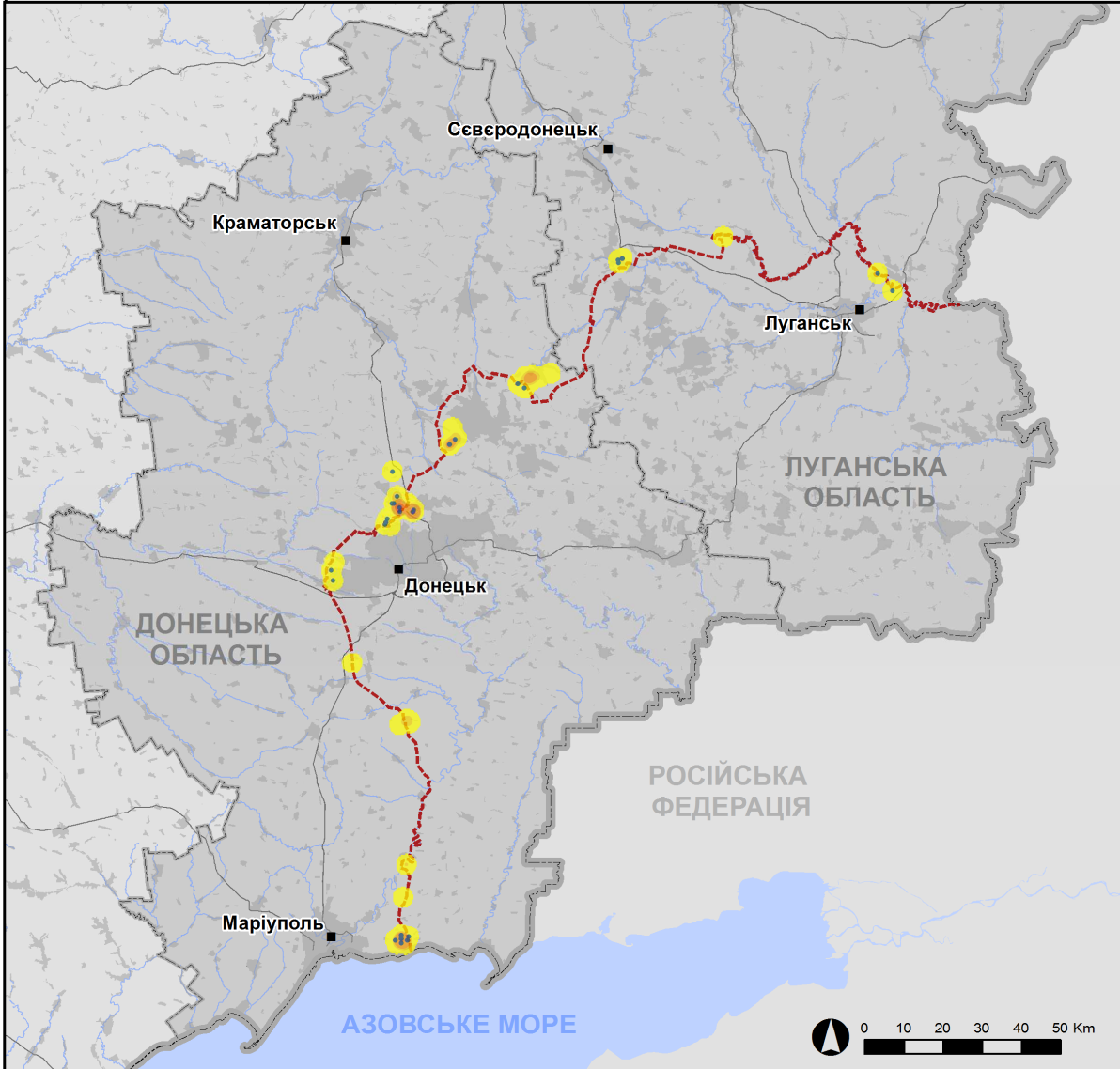
<sup>4</sup> Зокрема від вогню з озброєння невстановленого типу.

## Мапа зафіксованих порушень режиму припинення вогню









Організація з безпеки та співробітництва в Європі  
Спеціальна моніторингова місія в Україні

### Зафіксовані СММ порушення режиму припинення вогню 28 лютого 2020 р.



#### Концентрація порушень режиму припинення вогню

-  Висока
- 
-  Низька
-  Вибух
-  Населений пункт
-  Лінія зіткнення (орієнт.)

Джерела: адміністративні кордони — УКГП ООН; дороги, річки — проєкт OpenStreetMap; море — VLIZ (2005). Акваторії МГО, інше — ОБСЄ.

Система координат: WGS 1984 UTM Zone 37N

Ця мапа надається винятково для наочності. Відсутність помилок у мапі не гарантується, а її зміст не означає, що СММ ОБСЄ затверджує або ухвалює офіційний статус мапи.

© СММ ОБСЄ 2019 Не дозволяється використовувати, копіювати, відтворювати, передавати, транслювати, продавати, ліцензувати або застосовувати без попереднього дозволу з боку ОБСЄ у письмовому вигляді.  
Створено: 29/02/2020

У Донецькій області СММ констатувала зменшення кількості порушень режиму припинення вогню, зафіксувавши тимчасом більше вибухів (близько 200), якщо порівнювати з [попереднім звітним періодом](#) (приблизно 115 вибухів). Більшість порушень режиму припинення вогню, з-поміж яких понад половину становили вибухи, зафіксовано в районах південно-південний схід від н. п. Авдіївка (підконтрольний урядові, 17 км на північ від Донецька), у районах на північ, північно-північний схід і північно-північний захід від н. п. Широкине (підконтрольний урядові, 100 км на південь від Донецька), а також у районах на південно-південний захід від н. п. Ясинувата (непідконтрольний урядові, 16 км на північний схід від Донецька), зокрема близько 80 вибухів, оцінених як мінометні постріли в межах 5 км від Донецької фільтрувальної станції (ДФС; 15 км на північ від Донецька) (див. нижче).

У Луганській області Місія констатувала зменшення кількості порушень режиму припинення вогню, зафіксувавши також менше вибухів (11), якщо порівнювати з [попереднім звітним періодом](#) (100 вибухів). Більшість порушень режиму припинення вогню, зокрема більшу частину вибухів, зафіксовано в районах на східно-північний схід і схід від н. п. Золоте (підконтрольний урядові, 60 км на захід від Луганська) та на південно-південний захід від н. п. Кряківка (підконтрольний урядові, 38 км на північний захід від Луганська).

#### Ділянки розведення в районах Станиці Луганської, Золотої та Петрівського<sup>5</sup>

28 лютого, здійснюючи патрулювання на ділянці розведення у районі н. п. Станиця Луганська (підконтрольний урядові, 16 км на північний схід від Луганська), приблизно за 150 м на північ від мосту біля Станиці Луганської (15 км на північний схід від Луганська), команда СММ чула 1 вибух невизначеного походження орієнтовно за 1,5–2 км на південний захід (за оцінкою, поза ділянкою розведення, однак у межах 5 км від її краю). Команда Місії також бачила 7 членів збройних формувань (із нарукавними пов'язками з написом «СЦКК») між новою секцією мосту та блокпостом збройних формувань на південь від мосту.

Увечері 27 лютого камера СММ у н. п. Золоте (підконтрольний урядові, 60 км на захід від Луганська) зафіксувала 9 вибухів невизначеного походження на відстані орієнтовно 0,7–3 км на східно-північний схід і схід (за оцінкою, поза ділянкою розведення у районі Золотої, але у межах 5 км від її краю). Упродовж дня 28 лютого спостерігачі бачили 4 членів збройних формувань (із нарукавними пов'язками з написом «СЦКК») поблизу південного краю ділянки розведення.

Увечері 24 та рано-вранці 25 лютого камера СММ у Петрівському зафіксувала 7 снарядів, що пролетіли зі сходу на захід, південного сходу на північний захід і з північного заходу на південний схід орієнтовно за 0,5–1,5 км на південно-південний захід — за оцінкою, усі в межах ділянки розведення в районі н. п. Петрівське (непідконтрольний урядові, 41 км на південь від Донецька)<sup>6</sup>.

Увечері 27 лютого, а також рано-вранці та надвечір 28 лютого камера СММ, встановлена за 2 км на схід від н. п. Богданівка (підконтрольний урядові, 41 км на південний захід від Донецька), зафіксувала 7 снарядів, що пролетіли з північно-північного заходу на

<sup>5</sup> Розведення передбачено Рамковим рішенням Тристоронньої контактної групи про розведення сил і засобів від 21 вересня 2016 року.

<sup>6</sup> Затримка в звітуванні пов'язана з необхідністю вивантаження даних з камери СММ у Петрівському в ручному режимі.

південно-південний схід і з північно-північного сходу на південно-південний захід — усі орієнтовно за 1–4 км на схід і східно-південний схід (за оцінкою, усі в межах ділянки розведення). Протягом дня 28 лютого, здійснюючи моніторинг за 2 км на схід від Богданівки, члени патруля Місії чули 2 постріли зі стрілецької зброї на відстані приблизно 1–2 км на південно-південний схід (за оцінкою, у межах ділянки розведення).

### **Пошкодження житлових будинків у Золотому-5 (Михайлівці)**

26 лютого спостерігачі бачили пробоїну в північно-північно-східному куті даху та свіжі осколкові пошкодження покрівельних балок житлового двоповерхового будинку на вул. Дундича, 2, у південно-західній частині н. п. Золоте-5 (Михайлівка; непідконтрольний урядові; 58 км на захід від Луганська). Команді СММ не вдалося встановити напрямок вогню та калібр озброєння. У цій частині Золотого-5 (Михайлівки) спостерігачі бачили, що в двоповерховому житловому будинку на вул. Дундича, 3, були розбиті 2 вікна, які виходили на східно-північний схід. За словами двох мешканців (чоловіка 50–59 років і жінки 70–79 років), вони були вдома, коли раніше того дня почули вибухи в цьому районі.

### **Відведення озброєння**

СММ продовжувала здійснювати моніторинг відведення озброєння, передбаченого Меморандумом, а також Комплексом заходів і Доповненням до нього.

Місія зафіксувала буксировані та самохідні гаубиці, а також протитанкові гармати в непідконтрольних урядові районах Луганської області та протитанкові керовані ракетні комплекси в підконтрольному урядові районі Донецької області — усі розміщені з порушенням відповідним ліній відведення (для отримання детальнішої інформації див. таблицю нижче).

### **Ознаки військової присутності та присутності військового типу в зоні безпеки<sup>7</sup>**

Місія зафіксувала бойові машини піхоти та броньовані розвідувальні машини в житлових районах н. п. Красногорівка (підконтрольний урядові, 24 км на північ від Донецька), Богданівки і н. п. Маріуполь (підконтрольний урядові, 102 км на південь від Донецька) (для отримання детальнішої інформації див. таблицю нижче).

### **Протипіхотна міна поблизу Молодіжного**

28 лютого спостерігачі вперше виявили протипіхотну міну (МОН-200) біля н. п. Молодіжне (непідконтрольний урядові, 63 км на північний захід від Луганська), приблизно за 10 м північний схід від автошляху Т0504, яким регулярно користуються патрулі СММ. Приблизно за 100 м на південний захід від цієї міни команда Місії бачила залишки 122-мм артилерійського снаряда зверху на позиції збройних формувань.

### **Зусилля СММ зі сприяння ремонту та функціонуванню життєво важливих об'єктів цивільної інфраструктури**

Місія сприяла встановленню локального режиму припинення вогню задля уможливлення проведення технічного обслуговування на шламонакопичувачі фенольного заводу в

<sup>7</sup> Згадана в цьому розділі техніка не підпадає під дію Мінських угод щодо відведення озброєння.

н. п. Залізне (кол. Артемове; підконтрольний урядові, 42 км на північний схід від Донецька), робіт із розмінування та оцінки стану водозабірних станцій у районі н. п. Красний Лиман (непідконтрольний урядові, 30 км на північний захід від Луганська), а також робіт із розмінування поблизу північно-східної околиці н. п. Луганська (непідконтрольний урядові).

СММ продовжувала сприяти забезпеченню функціонування ДФС (15 км на північ від Донецька) і продовжувала здійснювати моніторинг безпекової ситуації в районі насосної станції біля н. п. Василівка (непідконтрольний урядові, 20 км на північ від Донецька). Здійснюючи спостереження у трьох місцях поблизу ДФС, члени патрулів Місії чули близько 180 порушень режиму припинення вогню, зокрема 140 вибухів (80 із них оцінено як мінометні постріли), що сталися у межах 5 км від ДФС.

СММ продовжувала здійснювати моніторинг ситуації в Херсоні, Одесі, Львові, Івано-Франківську, Харкові, Дніпрі, Чернівцях і Києві.

### **\*Обмеження свободи пересування та інші перешкоди у виконанні мандата СММ**

*Робота з моніторингу та свобода пересування СММ обмежені загрозами у сфері безпеки, включаючи ризики, пов'язані з наявністю мін і невибухлих боєприпасів, а також іншими перешкодами, які щодня змінюються. Мандат СММ передбачає вільний і безпечний доступ по всій Україні. Усі підписанти Комплексу заходів погодилися з необхідністю вільного та безпечно доступу, а також із тим, що обмеження свободи пересування СММ є порушенням і що на такі порушення необхідно швидко реагувати. Вони також дійшли згоди, що Спільний центр із контролю та координації (СЦКК) повинен сприяти такому реагуванню та здійснювати загальну координацію робіт з розмінування. Однак збройні формування в окремих районах Донецької та Луганської областей часто відмовляють СММ у доступі до районів, прилеглих до непідконтрольних урядові ділянок кордону України (наприклад, див. [Щоденний звіт СММ від 28 лютого 2020 року](#)). Діяльність СММ у Донецькій та Луганській областях, як і раніше, залишалася обмеженою після того, як [23 квітня 2017 року поблизу Пришиба стався інцидент, який призвів до загибелі людини](#). Унаслідок цього спроможність Місії вести спостереження залишалася обмеженою.*

#### Заборона доступу:

- На блокпості на захід від н. п. Верхньошироківське (кол. Октябр; непідконтрольний урядові, 85 км на південь від Донецька) озброєний член збройних формувань [знову](#) відмовив патрулю Місії у проїзді, пояснивши це «проведенням робіт із розмінування у цьому районі». Під час перебування на блокпості спостерігачі бачили, що через нього в обох напрямках проїжджають цивільні транспортні засоби.

*Регулярні обмеження на ділянках розведення сил і засобів та через міни/невибухли боєприпаси:*

- Не здійснивши суцільного розмінування, вилучення невибухлих боєприпасів та усунення інших перешкод, сторони і далі відмовляли СММ у необмеженому доступі, а також у можливості пересуватися окремими дорогами, які раніше були визначені як важливі для здійснення Місією ефективного моніторингу та для пересування цивільних осіб.

## Таблиця озброєння

### Озброєння, розміщене з порушенням ліній відведення

| Дата                                | К-ть одиниць озброєння | Вид озброєння   | Місце  | Джерело спостереження   |
|-------------------------------------|------------------------|---|--|-------------------------|
| <b>підконтрольні уряду районі</b>   |                        |   |  |                         |
| 28.02.2020                          | 1                      | протитанковий керований ракетний комплекс (9К111 «Фагот», 120 мм) | 1,4 км на південний схід від КПВВ поблизу н. п. Мар'їнка (23 км на південний захід від Донецька) | патруль                 |
| <b>непідконтрольні уряду району</b> |                        |   |  |                         |
| 27.02.2020                          | 5                      | самохідна гаубиця (2С1 «Гвоздика», 122 мм)                        | навчальний полігон поблизу н. п. Шимшинівка (27 км на південний захід від Луганська)             | БПЛА малого радіуса дії |
|                                     | 1                      | протитанкова гармата (МТ-12 «Рапіра», 100 мм)                     |  |                         |
|                                     | 6                      | буксирувана гаубиця (Д-30 «Жаба», 122 мм)                         | навчальний полігон поблизу н. п. Бугаївка (37 км на південний захід від Луганська)               | БПЛА малого радіуса дії |
|                                     | 4                      | протитанкова гармата (МТ-12 «Рапіра», 100 мм)                     |  |                         |

### Озброєння, розміщене за лініями відведення, але за межами виділених місць зберігання озброєння

| Дата                                | К-ть одиниць озброєння | Вид озброєння  | Місце  | Джерело спостереження   |
|-------------------------------------|------------------------|--|--|-------------------------|
| <b>підконтрольні уряду районі</b>   |                        |  |  |                         |
| 27.02.2020                          | 6                      | самохідний протитанковий ракетний комплекс (9П148 «Конкурс», 135 мм) | у н. п. Маріуполь (102 км на південь від Донецька)   | БПЛА малого радіуса дії |
| 28.02.2020                          | 1                      | танк (Т-72)  | на північній околиці Маріуполя   | патруль                 |
|                                     | 2                      | самохідна гаубиця (2С1 «Гвоздика», 122 мм)                           | поблизу н. п. Юр'ївка (127 км на південь від Донецька)   |                         |
|                                     | 1                      | буксирувана гаубиця (Д-30 «Жаба», 122 мм)                            | поблизу н. п. Северодонецьк (74 км на північний захід від Луганська)   |                         |
| <b>непідконтрольні уряду району</b> |                        |  |  |                         |
| 27.02.2020                          | 9                      | танк (Т-72Б)   | на полігоні поблизу Шимшинівки; на цьому полігоні БПЛА також зафіксував приблизно 35 бойових броньованих машин (зокрема 7 із зенітними установками ЗУ-23, 23 мм) <sup>8</sup>  | БПЛА малого радіуса дії |
|                                     | 4                      | зенітний ракетний комплекс (9К35 «Стріла-10»)                        | на полігоні поблизу Бугаївки; на цьому полігоні БПЛА також зафіксував приблизно 65 бойових броньованих машин (для ознайомлення з попередніми спостереженнями див. <a href="#">Щоденний звіт СММ від 28 лютого 2020 року</a> ) <sup>9</sup> |                         |
|                                     | 2                      | буксируваний міномет (ПМ-38, 120 мм)                                 |  |                         |
|                                     | 21                     | танки (Т-64 — 18 од., Т-72 — 3 од.)                                  |  |                         |

## Таблиця військової присутності в зоні безпеки<sup>10</sup>

| Дата                              | К-ть | Вид  | Місце   | Джерело спостереження   |
|-----------------------------------|------|--|---|-------------------------|
| <b>підконтрольні уряду районі</b> |      |  |   |                         |
| 27.02.2020                        | 13   | бойова машина піхоти (БМП-1)                     | на території об'єкта поблизу житлового району на східній околиці Маріуполя  | БПЛА малого радіуса дії |
| 28.02.2020                        | 1    | броньована розвідувально-дозорна машина (БРДМ-2) | у житловому районі н. п. Красногорівка (24 км на північ від Донецька)       | патруль                 |
|                                   | 1    | броньована розвідувально-дозорна машина (БРДМ-2) | у житловому районі н. п. Богданівка (41 км на південний захід від Донецька) |                         |

<sup>8</sup> Згадані у цьому розділі ББМ не підпадають під дію Мінських угод щодо відведення озброєння.

<sup>9</sup> Згадані у цьому розділі ББМ не підпадають під дію Мінських угод щодо відведення озброєння.

<sup>10</sup> Згадана у цьому розділі техніка не підпадає під дію Мінських угод щодо відведення озброєння.

Таблиця порушень режиму припинення вогню станом на 28 лютого 2020 р.<sup>11</sup>

| Місце розміщення СММ   | Місце події   | Спосіб      | К-ть | Спостереження | Опис   | Озброєння | Дата, час    |
|--|---|-------------|------|---------------|--|-----------|--------------|
| камера СММ у н. п. Авдіївка (підконтрольний уряду, 17 км на Пн від Донецька)                     | 3–5 км на Сх  | зафіксувала | 1    | снаряд        | випущена(-й) угору   | Н/Д       | 27.02, 20:01 |
| камера СММ у н. п. Березове (підконтрольний уряду, 31 км на ПдЗх від Донецька)                   | 1–3 км на ПдСх  | зафіксувала | 1    | снаряд        | Пн–Пд  | Н/Д       | 28.02, 02:15 |
| камера СММ у н. п. Чермалик (підконтрольний уряду, 77 км на Пд від Донецька)                     | 2–4 км на ПдСх  | зафіксувала | 5    | снаряд        | ЗхПдЗх–СхПнСх  | Н/Д       | 28.02, 18:56 |
| камера СММ за 2 км на Сх від н. п. Богданівка (підконтрольний уряду, 41 км на ПдЗх від Донецька) | 2–3 км на Сх  | зафіксувала | 1    | снаряд        | ПнПнСх–ПдПдЗх (за оцінкою, у межах ділянки розведення в районі Петрівського) | Н/Д       | 27.02, 20:57 |
|  | 2–3 км на Сх  | зафіксувала | 3    | снаряд        | ПнПнСх–ПдПдЗх (за оцінкою, у межах ділянки розведення в районі Петрівського) | Н/Д       | 28.02, 00:52 |
|  | 1–3 км на СхПдСх  | зафіксувала | 3    | снаряд        | ПнПнЗх–ПдПдСх (за оцінкою, у межах ділянки розведення в районі Петрівського) | Н/Д       | 28.02, 18:35 |
| камера СММ на Донецькій фільтрувальній станції (ДФС; 15 км на Пн від Донецька)                   | 1–3 км на Пд  | зафіксувала | 3    | снаряд        | ЗхПдЗх–СхПнСх  | Н/Д       | 27.02, 21:51 |
| камера СММ у н. п. Красногорівка (підконтрольний уряду, 21 км на Зх від Донецька)                | 1–3 км на Пд  | зафіксувала | 3    | снаряд        | ПдСх–ПнЗх  | Н/Д       | 27.02, 19:29 |
| камера СММ у н. п. Мар'їнка (підконтрольний уряду, 23 км на ПдЗх від Донецька)                   | камера СММ за 1,5 км на ПнСх від н. п. Гнугове (підконтрольний уряду, 90 км на Пд від Донецька) | зафіксувала | 1    | снаряд        | ПдПдЗх–ПнПнСх  | Н/Д       | 27.02, 21:04 |
| камера СММ у н. п. Петрівське  | 2–4 км на ПдСх  | зафіксувала | 1    | вибух         | невизначеного походження   | Н/Д       | 28.02, 00:26 |
| камера СММ на КПВВ у н. п. Мар'їнка (підконтрольний уряду, 23 км на ПдЗх від Донецька)           | 7–9 км на ПнПнСх  | зафіксувала | 1    | черга         | вибух у повітрі  | Н/Д       | 27.02, 20:41 |
|  | 3–5 км на ПнСх  | зафіксувала | 1    | вибух         | невизначеного походження   | Н/Д       | 27.02, 23:00 |
| камера СММ на шахті «Октябрська» (непідконтрольна уряду, 9 км на ПнЗх від центру Донецька)       | 2–4 км на ПнПнСх  | зафіксувала | 1    | вибух         | невизначеного походження   | Н/Д       | 27.02, 19:10 |
|  | 2–5 км на ПнПнСх  | зафіксувала | 2    | вибух         | невизначеного походження   | Н/Д       | 27.02, 21:18 |
|  | 2–5 км на ПнПнСх  | зафіксувала | 1    | вибух         | невизначеного походження   | Н/Д       | 27.02, 21:21 |
|  | 3–6 км на ПнПнСх  | зафіксувала | 1    | вибух         | невизначеного походження   | Н/Д       | 27.02, 21:25 |
|  | 2–5 км на ПнПнСх  | зафіксувала | 2    | вибух         | невизначеного походження   | Н/Д       | 27.02, 21:27 |
|  | 2–5 км на ПнПнСх  | зафіксувала | 1    | вибух         | невизначеного походження   | Н/Д       | 27.02, 22:45 |
|  | 2–5 км на ПнСх  | зафіксувала | 1    | снаряд        | ПнЗх–ПдСх  | Н/Д       | 28.02, 02:15 |
| камера СММ у н. п. Петрівське  | 0,5–1 км на ПдПдЗх  | зафіксувала | 1    | снаряд        | Сх–Зх (за оцінкою, у межах ділянки розведення)                               | Н/Д       | 24.02, 19:01 |

<sup>11</sup> У таблиці вказані лише порушення режиму припинення вогню, зафіксовані безпосередньо патрулями Місії або камерами СММ, а також ті випадки, які Місія оцінює як навчання з бойовою стрільбою, контрольовані вибухи і т.д. Зазначені деталі, що вказані — а саме відстань, напрям, тип зброї і т.д. — базуються на оцінках, зроблених спостерігачами на місцях і фахівцями з технічного моніторингу, і необов'язково завжди є точними. Напис «невідомо» (Н/Д) означає, що СММ не змогла підтвердити таку інформацію у зв'язку з відстанню, погодними умовами, технічними обмеженнями та/або з інших причин. Порушення режиму припинення вогню, зафіксовані паралельно декількома патрулями/камерами, відображаються у таблиці лише один раз. Термін «снаряд» позначає усі види боєприпасів.

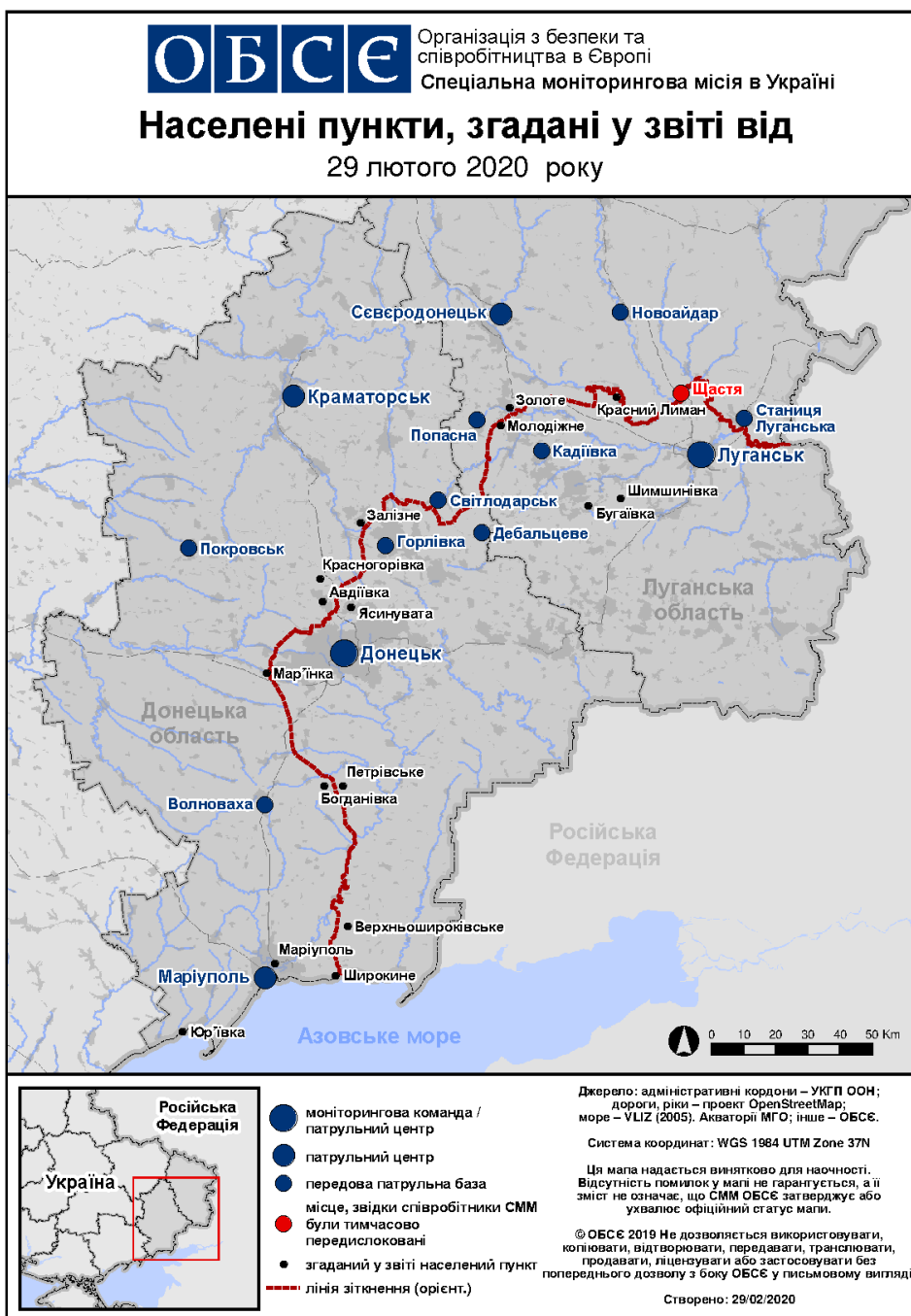
| Місце розміщення СММ   | Місце події          | Спосіб      | К-ть   | Спостереження           | Опис   | Озброєння                | Дата, час          |
|--|----------------------|-------------|--------|-------------------------|--|--------------------------|--------------------|
| (непідконтрольний уряду, 41 км на Пд від Донецька)                                 | 0,5–1,5 км на ПдЗх   | зафіксувала | 1      | снаряд                  | Сх–Зх (за оцінкою, у межах ділянки розведення)     | Н/Д                      | 24.02, 20:19       |
|  | 0,5–1,5 км на ПдПдЗх | зафіксувала | 1      | снаряд                  | ПдСх–ПнЗх (за оцінкою, у межах ділянки розведення) | Н/Д                      | 24.02, 21:40       |
|  | 0,5–1,5 км на ЗхПдЗх | зафіксувала | 2      | снаряд                  | ПнЗх–ПдСх (за оцінкою, у межах ділянки розведення) | Н/Д                      | 25.02, 02:08       |
|  | 0,5–1,5 км на ЗхПдЗх | зафіксувала | 2      | снаряд                  | ПнЗх–ПдСх (за оцінкою, у межах ділянки розведення) | Н/Д                      | 25.02, 03:52       |
| камера СММ за 1 км на ПдЗх від н. п. Широкине (100 км на Пд від Донецька)          | 3–5 км на Пн         | зафіксувала | 1      | снаряд                  | Сх–Зх  | Н/Д                      | 27.02, 19:07       |
|  | 3–5 км на Пн         | зафіксувала | 1      | вибух                   | невизначеного походження                           | Н/Д                      | 27.02, 19:34       |
|  | 3–5 км на Пн         | зафіксувала | 2      | снаряд                  | Сх–Зх  | Н/Д                      | 27.02, 20:22       |
|  | 2–4 км на ПнПнСх     | зафіксувала | 2      | снаряд                  | Сх–Зх  | Н/Д                      | 27.02, 20:56       |
|  | 2–4 км на ПнПнСх     | зафіксувала | 1      | снаряд                  | Сх–Зх  | Н/Д                      | 27.02, 20:57       |
|  | 3–5 км на Пн         | зафіксувала | 1      | вибух                   | невизначеного походження                           | Н/Д                      | 27.02, 21:04       |
|  | 2–4 км на ПнПнСх     | зафіксувала | 1      | снаряд                  | Сх–Зх  | Н/Д                      | 27.02, 21:17       |
|  | 2–4 км на ПнПнСх     | зафіксувала | 1      | снаряд                  | Сх–Зх  | Н/Д                      | 27.02, 21:18       |
|  | 2–4 км на ПнПнСх     | зафіксувала | 2      | снаряд                  | Сх–Зх  | Н/Д                      | 27.02, 21:21       |
|  | 2–4 км на ПнПнСх     | зафіксувала | 2      | снаряд                  | Сх–Зх  | Н/Д                      | 27.02, 21:25       |
|  | 2–4 км на ПнПнСх     | зафіксувала | 1      | снаряд                  | Зх–Сх  | Н/Д                      | 27.02, 21:42       |
|  | 3–5 км на Пн         | зафіксувала | 1      | вибух                   | невизначеного походження                           | Н/Д                      | 27.02, 22:00       |
|  | 2–4 км на Пн         | зафіксувала | 5      | снаряд                  | Сх–Зх  | Н/Д                      | 27.02, 22:02       |
|  | 3–5 км на Пн         | зафіксувала | 2      | вибух                   | невизначеного походження                           | Н/Д                      | 27.02, 22:12       |
|  | 3–5 км на ПнПнЗх     | зафіксувала | 1      | вибух                   | невизначеного походження                           | Н/Д                      | 27.02, 22:14       |
|  | 3–5 км на ПнПнЗх     | зафіксувала | 1      | вибух                   | невизначеного походження                           | Н/Д                      | 27.02, 22:16       |
|  | 2–4 км на ПнПнЗх     | зафіксувала | 4      | снаряд                  | Зх–Сх  | Н/Д                      | 27.02, 22:17       |
|  | 3–5 км на ПнПнСх     | зафіксувала | 1      | вибух                   | невизначеного походження                           | Н/Д                      | 27.02, 22:27       |
|  | 2–4 км на Пн         | зафіксувала | 2      | вибух                   | невизначеного походження                           | Н/Д                      | 27.02, 22:28       |
|  | 3–5 км на Пн         | зафіксувала | 5      | снаряд                  | Сх–Зх  | Н/Д                      | 27.02, 22:32       |
|  | 4–6 км на ПнПнСх     | зафіксувала | 1      | вибух                   | невизначеного походження                           | Н/Д                      | 27.02, 22:51       |
|  | 4–6 км на ПнПнСх     | зафіксувала | 1      | вибух                   | невизначеного походження                           | Н/Д                      | 27.02, 22:53       |
|  | 2–4 км на Пн         | зафіксувала | 2      | снаряд                  | Сх–Зх  | Н/Д                      | 27.02, 22:54       |
|  | 3–5 км на ПнПнСх     | зафіксувала | 1      | вибух                   | невизначеного походження                           | Н/Д                      | 27.02, 22:56       |
|  | 4–6 км на Пн         | зафіксувала | 1      | вибух                   | невизначеного походження                           | Н/Д                      | 27.02, 22:58       |
|  | 2–4 км на ПнПнСх     | зафіксувала | 1      | снаряд                  | Сх–Зх  | Н/Д                      | 27.02, 22:58       |
|  | 4–6 км на Пн         | зафіксувала | 2      | вибух                   | невизначеного походження                           | Н/Д                      | 27.02, 23:00       |
|  | 3–5 км на Пн         | зафіксувала | 2      | спалах дульного полум'я |  | Н/Д                      | 27.02, 23:00       |
|  | 3–5 км на Пн         | зафіксувала | 1      | снаряд                  | Сх–Зх  | Н/Д                      | 27.02, 23:00       |
|  | 2–4 км на Пн         | зафіксувала | 1      | снаряд                  | Сх–Зх  | Н/Д                      | 27.02, 23:07       |
|  | 2–4 км на Пн         | зафіксувала | 2      | снаряд                  | Сх–Зх  | Н/Д                      | 27.02, 23:11       |
|  | 3–5 км на Пн         | зафіксувала | 1      | вибух                   | невизначеного походження                           | Н/Д                      | 27.02, 23:13       |
|  | 3–5 км на Пн         | зафіксувала | 1      | снаряд                  | Зх–Сх  | Н/Д                      | 27.02, 23:31       |
|  | 3–5 км на Пн         | зафіксувала | 1      | снаряд                  | Сх–Зх  | Н/Д                      | 27.02, 23:34       |
|  | 2–4 км на Пн         | зафіксувала | 1      | снаряд                  | Сх–Зх  | Н/Д                      | 28.02, 00:55       |
|  | 3–5 км на Пн         | зафіксувала | 2      | снаряд                  | Сх–Зх  | Н/Д                      | 28.02, 00:55       |
|  | 2–4 км на Пн         | зафіксувала | 2      | снаряд                  | Сх–Зх  | Н/Д                      | 28.02, 00:56       |
|  | 2–4 км на Пн         | зафіксувала | 2      | снаряд                  | Сх–Зх  | Н/Д                      | 28.02, 00:57       |
|  | 3–5 км на Пн         | зафіксувала | 2      | снаряд                  | Сх–Зх  | Н/Д                      | 28.02, 00:57       |
|  | 2–4 км на Пн         | зафіксувала | 1      | снаряд                  | Сх–Зх  | Н/Д                      | 28.02, 01:08       |
|  | 3–5 км на Пн         | зафіксувала | 4      | снаряд                  | Сх–Зх  | Н/Д                      | 28.02, 03:35       |
|  | 3–5 км на Пн         | зафіксувала | 6      | снаряд                  | Сх–Зх  | Н/Д                      | 28.02, 03:37       |
| 3–5 км на ПнПнСх   | зафіксувала          | 4           | снаряд | Сх–Зх                   | Н/Д  | 28.02, 03:37             |                    |
| 3–5 км на Пн   | зафіксувала          | 1           | снаряд | Сх–Зх                   | Н/Д  | 28.02, 03:42             |                    |
| 3–5 км на Пн   | зафіксувала          | 1           | снаряд | Сх–Зх                   | Н/Д  | 28.02, 03:43             |                    |
| 3–5 км на Пн   | зафіксувала          | 1           | снаряд | Сх–Зх                   | Н/Д  | 28.02, 04:31             |                    |
| камера СММ у н. п. Світлодарськ (підконтрольний уряду, 57 км на ПнСх від Донецька) | 4–6 км на Сх         | зафіксувала | 1      | освітлювальна ракета    | випущена(-й) угору                                 | Н/Д                      | 27.02, 23:28       |
| приблизно 3 км на ПдСх від н. п. Авдіївка (підконтрольний уряду,                   | 1–1,5 км на ПдПдСх   | чули        | 75     | вибух                   | постріл (у межах 5 км від ДФС)                     | міномет (тип — Н/Д)      | 28.02, 10:01–10:05 |
|  | 1–2 км на ПдПдСх     | чули        | 12     | черга                   | у межах 5 км від ДФС                               | великокаліберний кулемет | 28.02, 10:04–10:06 |



| Місце розміщення СММ   | Місце події  | Спосіб           | К-ть | Спостереження | Опис  | Озброєння  | Дата, час          |
|--|--|------------------|------|---------------|---|--|--------------------|
| 17 км на Пн від Донецька)  | 1-1,5 км на ПдПдСх   | чули             | 8    | вибух         | постріл (у межах 5 км від ДФС)                  | міномет (тип — Н/Д)  | 28.02, 10:06–10:09 |
| приблизно 1 км на ПнЗх від залізничного вокзалу в н. п. Ясинувата (непідконтрольний уряду, 16 км на ПнСх від Донецька) | 2-3 км на ПдПдЗх   | чули             | 3    | вибух         | невизначеного походження (у межах 5 км від ДФС) | Н/Д  | 28.02, 09:58       |
|  | 2-3 км на ПдПдЗх   | чули             | 28   | вибух         | невизначеного походження (у межах 5 км від ДФС) | Н/Д  | 28.02, 10:02–10:06 |
|  | 2-3 км на ПдПдЗх   | чули             | 2    | черга         | у межах 5 км від ДФС                            | великокаліберний кулемет                                     | 28.02, 10:02–10:06 |
|  | 2-3 км на ПдПдЗх   | чули             | 8    | вибух         | невизначеного походження (у межах 5 км від ДФС) | Н/Д  | 28.02, 10:08–10:10 |
|  | 2-3 км на ПдПдЗх   | чули             | 5    | черга         | у межах 5 км від ДФС                            | стрілецька зброя   | 28.02, 10:08–10:10 |
|  | 2-3 км на ПдПдЗх   | чули             | 8    | черга         | у межах 5 км від ДФС                            | великокаліберний кулемет                                     | 28.02, 10:08–10:10 |
|  | 2-3 км на ПдПдЗх   | чули             | 5    | вибух         | невизначеного походження (у межах 5 км від ДФС) | Н/Д  | 28.02, 10:12–10:13 |
|  | 2-3 км на ПдПдЗх   | чули             | 3    | черга         | у межах 5 км від ДФС                            | великокаліберний кулемет                                     | 28.02, 10:12–10:13 |
|  | 2-3 км на ПдПдЗх   | чули             | 3    | черга         | у межах 5 км від ДФС                            | стрілецька зброя   | 28.02, 10:12–10:13 |
|  | 2 км на ПдЗх   | чули             | 1    | постріл       | у межах 5 км від ДФС                            | стрілецька зброя   | 28.02, 13:18       |
|  | 2 км на ПдПдЗх   | чули             | 1    | вибух         | невизначеного походження (у межах 5 км від ДФС) | Н/Д  | 28.02, 13:40       |
|  | 2 км на ПдПдЗх   | чули             | 3    | постріл       | у межах 5 км від ДФС                            | стрілецька зброя   | 28.02, 13:40       |
|  | приблизно 2 км на Сх від н. п. Богданівка (підконтрольний уряду, 41 км на ПдЗх від Донецька) | 1-2 км на ПдПдСх | чули | 2             | постріл   | за оцінкою, у межах ділянки розведення в районі Петрівського | стрілецька зброя   |
| приблизно 500 м на ПнСх від н. п. Кам'янка (підконтрольний уряду, 20 км на Пн від Донецька)                            | 3-5 км на ПнЗх   | чули             | 2    | вибух         | невизначеного походження                        | Н/Д  | 28.02, 09:50       |
|  | 3-5 км на ПдПдЗх   | чули             | 10   | вибух         | невизначеного походження (у межах 5 км від ДФС) | Н/Д  | 28.02, 09:57–09:59 |
|  | 3-5 км на ПдПдЗх   | чули             | 1    | вибух         | невизначеного походження (у межах 5 км від ДФС) | Н/Д  | 28.02, 10:08       |
|  | 5-7 км на ПдПдЗх   | чули             | 3    | вибух         | невизначеного походження (у межах 5 км від ДФС) | Н/Д  | 28.02, 10:09       |
| н. п. Горлівка (непідконтрольний уряду, 39 км на ПнСх від Донецька)  | 5-7 км на ПдЗх   | чули             | 2    | вибух         | невизначеного походження                        | Н/Д  | 27.02, 19:13       |
|  | 5-7 км на ПдЗх   | чули             | 2    | вибух         | невизначеного походження                        | Н/Д  | 27.02, 21:30       |
|  | 3-4 км на Зх   | чули             | 2    | черга         |   | великокаліберний кулемет                                     | 27.02, 21:37       |
|  | 5-7 км на ПдЗх   | чули             | 2    | вибух         | невизначеного походження                        | Н/Д  | 27.02, 21:39       |
|  | 5-7 км на ПдЗх   | чули             | 1    | вибух         | невизначеного походження                        | Н/Д  | 27.02, 21:56       |
|  | 5-7 км на ПдЗх   | чули             | 3    | вибух         | невизначеного походження                        | Н/Д  | 27.02, 22:06–21:07 |
|  | 5-7 км на ПдЗх   | чули             | 4    | вибух         | невизначеного походження                        | Н/Д  | 27.02, 22:31–22:32 |
|  | 3-4 км на ПдЗх   | чули             | 7    | черга         |   | великокаліберний кулемет                                     | 27.02, 22:32       |
|  | 5-7 км на ПдЗх   | чули             | 2    | вибух         | невизначеного походження                        | Н/Д  | 27.02, 22:33       |
|  | 5-7 км на ПдЗх   | чули             | 2    | вибух         | невизначеного походження                        | Н/Д  | 27.02, 22:41       |
| н. п. Світлодарськ (підконтрольний уряду, 57 км на ПнСх від Донецька)  | 3-5 км на ПдЗх   | чули             | 6    | вибух         | невизначеного походження                        | Н/Д  | 27.02, 23:12–23:14 |
|  | 4-6 км на ПдЗх   | чули             | 2    | вибух         | невизначеного походження                        | Н/Д  | 27.02, 19:15       |
|  | 4-6 км на ПдЗх   | чули             | 2    | вибух         | невизначеного походження                        | Н/Д  | 27.02, 19:18       |
|  | 2-3 км на ПдЗх   | чули             | 3    | черга         |   | великокаліберний кулемет                                     | 27.02, 19:18       |
|  | 4-6 км на ПдЗх   | чули             | 2    | вибух         | невизначеного походження                        | Н/Д  | 27.02, 19:26–19:27 |
|  | 2-3 км на ПдПдЗх   | чули             | 2    | черга         |   | великокаліберний кулемет                                     | 27.02, 21:57       |
|  | 2-3 км на ПдПдЗх   | чули             | 4    | черга         |   | стрілецька зброя   | 27.02, 22:07       |
|  | 2-3 км на ПдСх   | чули             | 5    | черга         |   | стрілецька зброя   | 27.02, 22:08       |
|  | 1-2 км на Пд   | чули             | 11   | постріл       |   | стрілецька зброя   | 27.02, 22:50       |
|  | 2-3 км на Пд   | чули             | 3    | черга         |   | стрілецька зброя   | 27.02, 23:53       |
| н. п. Світлодарськ (підконтрольний уряду, 57 км на ПнСх від Донецька)  | 4-6 км на ПдПдЗх   | чули             | 2    | вибух         | невизначеного походження                        | Н/Д  | 28.02, 09:36–09:37 |
|  | 2-3 км на ПдПдЗх   | чули             | 8    | черга         |   | стрілецька зброя   | 28.02, 09:36–09:37 |

| Місце розміщення СММ  | Місце події        | Спосіб      | К-ть | Спостереження | Опис  | Озброєння | Дата, час    |
|---|--------------------|-------------|------|---------------|---|-----------|--------------|
| камера СММ у н. п. Кряківка (підконтрольний уряду, 38 км на ПнЗх від Луганська) | 3–5 км на ПдПдЗх   | зафіксувала | 6    | снаряд        | ЗхПнЗх–СхПдСх   | Н/Д       | 28.02, 00:15 |
| камера СММ у н. п. Золоте (підконтрольний уряду, 60 км на Зх від Луганська)     | 2–4 км на СхПнСх   | зафіксувала | 1    | вибух         | невизначеного походження (за оцінкою, за межами ділянки розведення) | Н/Д       | 27.02, 19:15 |
|   | 2–4 км на СхПнСх   | зафіксувала | 1    | вибух         | невизначеного походження (за оцінкою, за межами ділянки розведення) | Н/Д       | 27.02, 19:16 |
|   | 2–4 км на СхПнСх   | зафіксувала | 1    | вибух         | невизначеного походження (за оцінкою, за межами ділянки розведення) | Н/Д       | 27.02, 19:20 |
|   | 2–4 км на СхПнСх   | зафіксувала | 1    | вибух         | невизначеного походження (за оцінкою, за межами ділянки розведення) | Н/Д       | 27.02, 19:34 |
|   | 2–4 км на СхПнСх   | зафіксувала | 1    | вибух         | невизначеного походження (за оцінкою, за межами ділянки розведення) | Н/Д       | 27.02, 19:36 |
|   | 2–4 км на СхПнСх   | зафіксувала | 1    | вибух         | невизначеного походження (за оцінкою, за межами ділянки розведення) | Н/Д       | 27.02, 19:37 |
|   | 2–4 км на СхПнСх   | зафіксувала | 1    | вибух         | невизначеного походження (за оцінкою, за межами ділянки розведення) | Н/Д       | 27.02, 19:40 |
|   | 0,7–3 км на Сх     | зафіксувала | 1    | вибух         | невизначеного походження (за оцінкою, за межами ділянки розведення) | Н/Д       | 27.02, 21:07 |
|   | 0,7–3 км на СхПнСх | зафіксувала | 1    | вибух         | невизначеного походження (за оцінкою, за межами ділянки розведення) | Н/Д       | 27.02, 21:12 |
| 150 м на Пн від мосту біля Станиці Луганської (15 км на ПнСх від Луганська)     | 1,5–2 км на ПдЗх   | чули        | 1    | вибух         | невизначеного походження (за оцінкою, за межами ділянки розведення) | Н/Д       | 28.02, 08:22 |

## Мапа Донецької та Луганської областей<sup>12</sup>



<sup>12</sup> За рішенням Постійної ради №1117 від 21 березня 2014 року, СММ базується у десяти містах на всій території України (Херсон, Одеса, Львів, Івано-Франківськ, Харків, Донецьк, Дніпро, Чернівці, Луганськ і Київ). Ця мапа східної України призначена для ілюстративних цілей. На ній вказані населені пункти, згадані у звіті, а також ті, де є офіси СММ (команди спостерігачів, представництва і передові патрульні бази) в Донецькій і Луганській областях. (Червоним кольором виділено передову патрульну базу, з якої співробітники СММ були тимчасово передислоковані починаючи з 27 вересня 2016 року згідно з рекомендаціями експертів з безпеки з деяких держав-учасниць ОБСЄ та з урахуванням вимог СММ щодо безпеки. СММ використовує ці приміщення у світлу пору доби, а також патрулює в цьому населеному пункті вдень).