

Ежедневный отчет № 50/2020

от 29 февраля 2020 года¹

Краткое изложение

- СММ констатировала уменьшение количества нарушений режима прекращения огня в Донецкой и Луганской областях по сравнению с предыдущим отчетным периодом.
- Наблюдатели зафиксировали повреждения жилых домов в Золотом-5 (Михайловке) Луганской области.
- Миссия продолжала осуществлять мониторинг на участках разведения сил и средств в районах Станицы Луганской и Золотого; а также зафиксировала нарушения режима прекращения огня на участке разведения в районе Петровского.
- СММ впервые зафиксировала противопехотную мину и фрагменты снаряда возле Молодежного Луганской области.
- Миссия содействовала установлению локального режима прекращения огня для обеспечения возможности проведения технического обслуживания на жизненно важных объектах гражданской инфраструктуры, в частности на шламонакопителе фенольного завода в Зализном, а также работ по разминированию вблизи Красного Лимана и Луганска.
- Члены вооруженных формирований ограничивали свободу передвижения патрулей СММ на блокпосте в Верхнешироковском на юге Донецкой области*.

Нарушения режима прекращения огня²



¹ На основании информации, поступившей от мониторинговых команд по состоянию на 19:30 28 февраля 2020 года (по восточноевропейскому времени).

² Более подробная информация обо всех случаях нарушения режима прекращения огня, а также карты Донецкой и Луганской областей, где отмечены все места, упомянутые в отчете, представлены в приложении.

³ Включая взрывы.

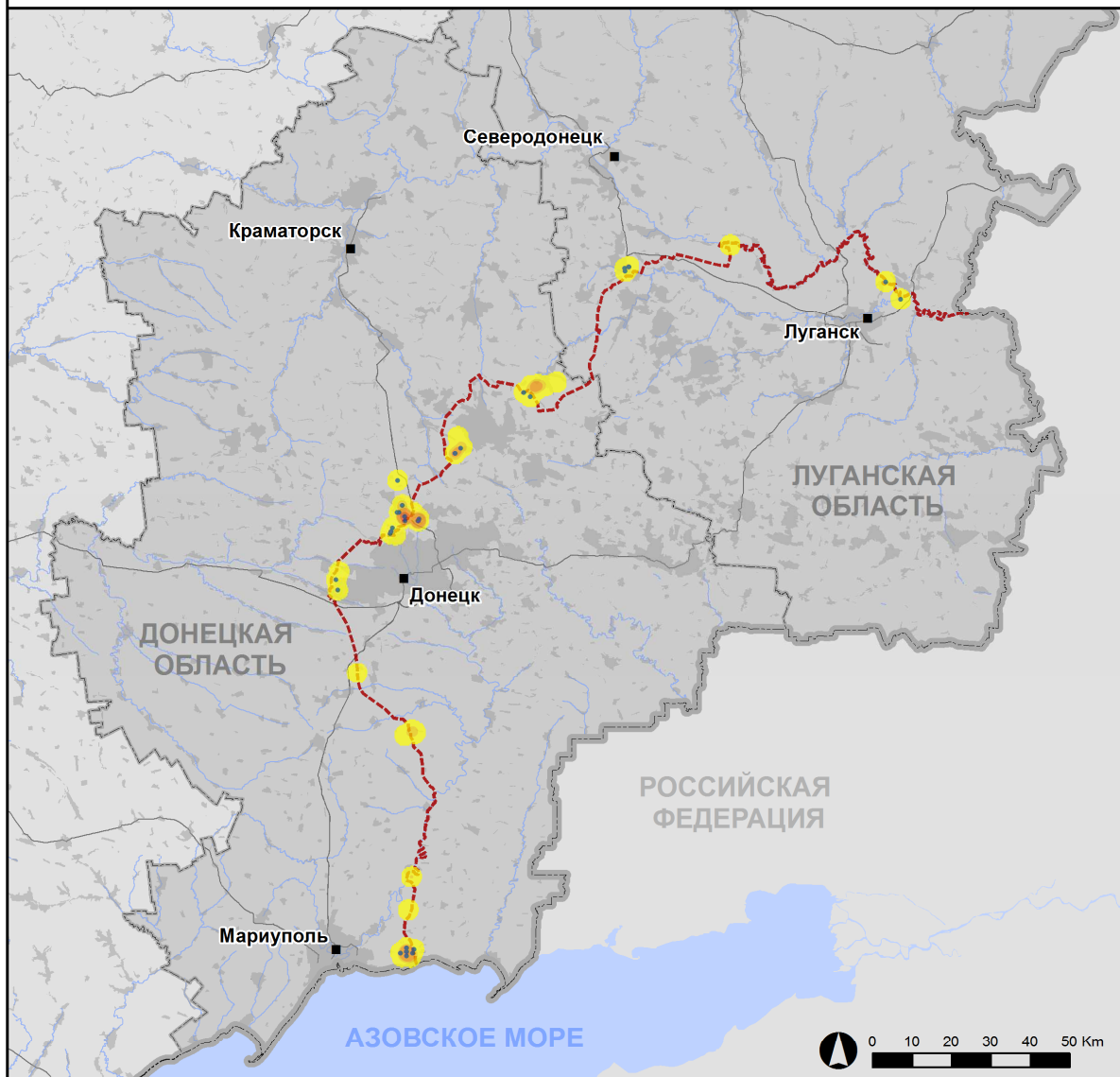
⁴ Включая из вооружения неустановленного типа.

Карта зафиксированных нарушений режима прекращения огня



Организация по безопасности и сотрудничеству в Европе
Специальная мониторинговая миссия в Украине

Зафиксированные СММ нарушения режима прекращения огня 28 февраля 2020 г.



- Концентрация нарушений режима прекращения огня**
- Высокая
 -
 - Низкая
 - Взрыв
 - Населенный пункт
 - Линия соприкосновения (ориентир.)

Источники: административные границы — УКГВ ООН; дороги, реки — проект OpenStreetMap; море — VLIZ (2005), Акватории МГО; другое — ОБСЕ.

Система координат: WGS 1984 UTM Zone 37N

Данная карта предоставляется исключительно для наглядности. Отсутствие ошибок не гарантировано, а ее содержание не подразумевает, что СММ ОБСЕ утверждает или одобряет официальный статус карты.

© СММ ОБСЕ 2019 Не разрешается использовать, копировать, воспроизводить, передавать, транслировать, продавать, лицензировать или применять без предварительного разрешения со стороны ОБСЕ в письменном виде.
Создано: 29/02/2020

В Донецкой области СММ констатировала уменьшение количества нарушений режима прекращения огня, при этом зафиксировав больше взрывов (примерно 200) по сравнению с [предыдущим отчетным периодом](#) (приблизительно 115 взрывов). Большинство нарушений режима прекращения огня, больше половины которых составляли взрывы, зафиксировано в районах к юго-юго-востоку от н. п. Авдеевка (подконтрольный правительству, 17 км к северу от Донецка), в районах к северу, северо-северо-востоку и северо-северо-западу от н. п. Широкино (подконтрольный правительству, 100 км к югу от Донецка), а также в районах к юго-юго-западу от н. п. Ясиноватая (неподконтрольный правительству, 16 км к северо-востоку от Донецка), в том числе около 80 взрывов, оцененных как минометные выстрелы в пределах 5 км от Донецкой фильтровальной станции (ДФС; 15 км к северу от Донецка) (см. ниже).

В Луганской области Миссия констатировала уменьшение количества нарушений режима прекращения огня, зафиксировав также меньше взрывов (11) по сравнению с [предыдущим отчетным периодом](#) (100 взрывов). Большинство нарушений режима прекращения огня, в том числе большую часть взрывов, зафиксировано в районах к востоко-северо-востоку и востоку от н. п. Золотое (подконтрольный правительству, 60 км к западу от Луганска) и к юго-юго-западу от н. п. Кряковка (подконтрольный правительству, 38 км к северо-западу от Луганска).

Участки разведения в районах Станицы Луганской, Золотого и Петровского⁵

28 февраля, патрулируя на **участке разведения в районе н. п. Станица Луганская** (подконтрольный правительству, 16 км к северо-востоку от Луганска), примерно в 150 м к северу от моста вблизи Станицы Луганской (15 км к северо-востоку от Луганска), команда Миссии слышала 1 взрыв неопределенного происхождения на расстоянии ориентировочно 1,5–2 км к юго-западу (по оценке, вне участка разведения, но в пределах 5 км от его края). Наблюдатели также видели 7 членов вооруженных формирований (с нарукавными повязками с надписью «СЦКК») между новой секцией моста и блокпостом вооруженных формирований к югу от моста.

Вечером 27 февраля камера СММ в н. п. Золотое (подконтрольный правительству, 60 км к западу от Луганска) зафиксировала 9 взрывов неопределенного происхождения на расстоянии примерно 0,7–3 км к востоко-северо-востоку и востоку (по оценке, вне **участка разведения в районе Золотого**, но в пределах 5 км от его края). В течение дня 28 февраля наблюдатели видели 4 членов вооруженных формирований (с нарукавными повязками с надписью «СЦКК») возле южного края участка разведения.

Вечером 24 и рано утром 25 февраля камера СММ в Петровском зафиксировала 7 снарядов, пролетевших с востока на запад, с юго-востока на северо-запад и с северо-запада на юго-восток ориентировочно в 0,5–1,5 км к юго-юго-западу — по оценке, все в пределах **участка разведения в районе н. п. Петровское** (неподконтрольный правительству, 41 км к югу от Донецка)⁶.

Вечером 27 февраля, а также рано утром и ближе к вечеру 28 февраля камера СММ, установленная в 2 км к востоку от н. п. Богдановка (подконтрольный правительству, 41 км к юго-западу от Донецка), зафиксировала 7 снарядов, пролетевших с северо-северо-

⁵ Разведение предусмотрено Рамочным решением Трехсторонней контактной группы о разведении сил и средств от 21 сентября 2016 года.

⁶ Задержка в отчетности вызвана необходимостью выгружать данные с камеры СММ в Петровском в ручном режиме.

запада на юго-юго-восток и северо-северо-востока на юго-юго-запад — все на расстоянии примерно 1–4 км к востоку и востоко-юго-востоку (по оценке, все в пределах участка разведения). В течение дня 28 февраля со своей позиции в 2 км к востоку от Богдановки члены патруля СММ слышали 2 выстрела из стрелкового оружия приблизительно в 1–2 км к юго-юго-востоку (по оценке, в пределах участка разведения).

Повреждения жилых зданий в Золотом-5 (Михайловке)

26 февраля наблюдатели видели пробоину в северо-северо-восточном углу крыши и свежие осколочные повреждения кровельных балок жилого двухэтажного дома на ул. Дундича, 2, в юго-западной части н. п. Золотое-5 (Михайловка; неподконтрольный правительству; 58 км к западу от Луганска). Команде Миссии не удалось установить направление огня и калибр вооружения. В этой же части Золотого-5 (Михайловки) наблюдатели видели, что в двухэтажном жилом доме на ул. Дундича, 3, были разбиты 2 окна, выходящих на восток-северо-восток. По словам двух жителей (мужчины 50–59 лет и женщины 70–79 лет), они были дома, когда ранее в тот день слышали взрывы в этом районе.

Отвод вооружения

СММ продолжала осуществлять мониторинг отвода вооружения, предусмотренного Меморандумом, а также Комплексом мер и Дополнением к нему.

Миссия зафиксировала буксируемые и самоходные гаубицы, а также противотанковые орудия в неподконтрольных правительству районах Луганской области и противотанковые управляемые ракетные комплексы в подконтрольном правительству районе Донецкой области. Все единицы вооружения были размещены в нарушение соответствующих линий отвода (для получения более подробной информации см. таблицу ниже).

Признаки военного присутствия и присутствия военного типа в зоне безопасности⁷

Миссия зафиксировала боевые машины пехоты и бронированные разведывательные машины в жилых районах н. п. Красногоровка (подконтрольный правительству, 24 км к северу от Донецка), Богдановки и н. п. Мариуполь (подконтрольный правительству, 102 км к югу от Донецка) (для получения более подробной информации см. таблицу ниже).

Противопехотная мина возле Молодежного

28 февраля наблюдатели впервые зафиксировали противопехотную мину (МОН-200) возле н. п. Молодежное (неподконтрольный правительству, 63 км к северо-западу от Луганска), примерно в 10 м к северо-востоку от автодороги Т0504, которой регулярно пользуются патрули СММ. Примерно в 100 м к юго-западу от этой мины команда Миссии впервые зафиксировала фрагменты артиллерийского снаряда (122 мм) сверху на позиции вооруженных формирований.

Усилия СММ по содействию ремонту и обеспечению функционирования жизненно важных объектов гражданской инфраструктуры

⁷ Упомянутая в этом разделе техника не подпадает под действие Минских соглашений об отводе вооружений.

Миссия содействовала установлению локального режима прекращения огня для обеспечения возможности проведения технического обслуживания на шламонакопителе фенольного завода в н. п. Зализное (бывш. Артемово; неподконтрольный правительству, 42 км к северо-востоку от Донецка), работ по разминированию и оценке состояния водозаборных скважин в районе н. п. Красный Лиман (неподконтрольный правительству, 30 км к северо-западу от Луганска), а также работ по разминированию возле северо-восточной окраины н. п. Луганск (неподконтрольный правительству).

СММ продолжала содействовать обеспечению функционирования ДФС (15 км к северу от Донецка) и осуществлять мониторинг ситуации с безопасностью в районе насосной станции возле н. п. Василевка (неподконтрольный правительству, 20 км к северу от Донецка). Осуществляя наблюдение в трех местах возле ДФС, члены патрулей Миссии слышали более 180 нарушений режима прекращения огня, в том числе 140 взрывов (80 из них оценены как выстрелы из миномета), которые произошли в пределах 5 км от ДФС.

СММ продолжала осуществлять мониторинг ситуации в Херсоне, Одессе, Львове, Ивано-Франковске, Харькове, Днепре, Черновцах и Киеве.

***Ограничения свободы передвижения и другие препятствия в выполнении мандата СММ**

Деятельность по мониторингу и свобода передвижения СММ ограничены из-за угроз безопасности, включая риски, связанные с наличием мин и неразорвавшихся боеприпасов, а также другими препятствиями, которые ежедневно меняются. Мандат СММ предусматривает свободный и безопасный доступ по всей Украине. Все подписанты Комплекса мер согласились с необходимостью свободного и безопасного доступа, а также с тем, что ограничение свободы передвижения СММ является нарушением и что на подобные нарушения необходимо оперативно реагировать. Они также согласились с тем, что Совместный центр контроля и координации (СЦКК) должен содействовать такому реагированию и осуществлять общую координацию работ по разминированию. Однако вооруженные формирования в отдельных районах Донецкой и Луганской областей часто отказывают СММ в доступе к районам, прилегающим к неподконтрольным правительству участкам границы Украины (например, см. [Ежедневный отчет СММ от 28 февраля 2020 года](#)). Деятельность СММ в Донецкой и Луганской областях оставалась ограниченной после того, как [23 апреля 2017 года недалеко от Пришиба произошел инцидент со смертельным исходом](#). В связи с этим способность Миссии осуществлять наблюдение по-прежнему ограничена.

Запрет доступа:

- На блокпосте к западу от н. п. Верхнешироковское (бывш. Октябрь; неподконтрольный правительству, 85 км к югу от Донецка) вооруженный член вооруженных формирований **ВНОВЬ** отказал патрулю Миссии в проезде, сославшись на «проведение работ по разминированию в этом районе». Находясь на блокпосте, наблюдатели видели, что через блокпост в обоих направлениях проезжали гражданские транспортные средства.

Регулярные ограничения на участках разведения сил и средств из-за мин/неразорвавшихся боеприпасов:

- Не осуществив сплошное разминирование, извлечение неразорвавшихся боеприпасов и устранение других препятствий, стороны по-прежнему отказывали СММ в неограниченном доступе, а также в возможности передвигаться по отдельным дорогам, которые ранее были определены как важные для осуществления Миссией эффективного мониторинга и для передвижения гражданских лиц.

Таблица вооружений

Вооружение, размещенное в нарушение линий отвода

Дата	К-во единиц вооружения	Вид вооружения	Место	Источник наблюдения
подконтрольные правительству районы				
28.02.2020	1	противотанковый управляемый комплекс (9К111 «Фагот», 120 мм)	1,4 км к юго-востоку от КПВВ вблизи н. п. Марьинка (23 км к юго-западу от Донецка)	Патруль
неподконтрольные правительству районы				
27.02.2020	5	самоходная гаубица (2С1 «Гвоздика», 122 мм)	учебный полигон вблизи н. п. Шимшиновка (27 км к юго-западу от Луганска)	БПЛА малого радиуса действия
	1	противотанковая пушка (МТ-12 «Рапира», 100 мм)		
	6	буксируемая гаубица (Д-30 «Лягушка», 122 мм)	учебный полигон вблизи н. п. Бугаевка (37 км к юго-западу от Луганска)	БПЛА малого радиуса действия
	4	противотанковая пушка (МТ-12 «Рапира», 100 мм)		

Вооружение, размещенное за линиями отвода, но вне выделенных мест хранения вооружения

Дата	К-во единиц вооружения	Вид вооружения	Место	Источник наблюдения
подконтрольные правительству районы				
27.02.2020	6	самоходный противотанковый ракетный комплекс (9П148 «Конкурс», 135 мм)	в н. п. Мариуполь (102 км к югу от Донецка)	БПЛА малого радиуса действия
28.02.2020	1	танк (Т-72)	на северной окраине Мариуполя	патруль
	2	самоходная гаубица (2С1 «Гвоздика», 122 мм)	вблизи н. п. Юрьевка (127 км к югу от Донецка)	
	1	буксируемая гаубица (Д-30 «Лягушка», 122 мм)	вблизи н. п. Северодонецк (74 км к северо-западу от Луганска)	
неподконтрольные правительству районы				
27.02.2020	9	танк (Т-72Б)	на полигоне вблизи Шимшиновки; на этом полигоне БПЛА также зафиксировал приблизительно 35 боевых бронированных машин (включая 7 с зенитными установками ЗУ-23, 23 мм) ⁸	БПЛА малого радиуса действия
	4	зенитный ракетный комплекс (9К35 «Стрела-10»)	на полигоне вблизи Бугаевки на этом полигоне БПЛА также зафиксировал приблизительно 65 боевых бронированных машин (для ознакомления с предыдущими наблюдениями см. Ежедневный отчет СММ от 28 февраля 2020 года) ⁹	
	2	буксируемый миномет (ПМ-38, 120 мм)		
	21	танки (Т-64 — 18 ед., Т-72 — 3 ед.)		

Таблица военного присутствия в зоне безопасности¹⁰

Дата	К-во	Вид	Место	Источник наблюдения
подконтрольные правительству районы				
27.02.2020	13	боевая машина пехоты (БМП-1)	на территории объекта в жилом районе на восточной окраине Мариуполя	БПЛА малого радиуса действия
28.02.2020	1	бронированная разведывательно-дозорная машина (БРДМ-2)	в жилом районе н. п. Красногоровка (24 км к северу от Донецка)	патруль
	1	бронированная разведывательно-дозорная машина (БРДМ-2)	в жилом районе н. п. Богдановка (41 км к юго-западу от Донецка)	

⁸ Упомянутые в этом разделе ББМ не подпадают под действие Минских соглашений об отводе вооружений.

⁹ Упомянутые в этом разделе ББМ не подпадают под действие Минских соглашений об отводе вооружений.

¹⁰ Упомянутая в этом разделе техника не подпадает под действие Минских соглашений об отводе вооружений.

Таблица нарушений режима прекращения огня по состоянию на 28 февраля 2020 г.¹¹

Месторасположение СММ	Место события	Способ	К-во	Наблюдение	Описание	Вооружение	Дата, время
камера СММ в н. п. Авдеевка (подконтрольный правительству, 17 км к С от Донецка)	3–5 км к В	зафиксировала	1	снаряд	выпущенный(-ая) вверх	Н/Д	27.02, 20:01
	1–3 км к ЮВ	зафиксировала	1	снаряд	С–Ю	Н/Д	28.02, 02:15
камера СММ в н. п. Березовое (подконтрольный правительству, 31 км к ЮЗ от Донецка)	2–4 км к ЮВ	зафиксировала	5	снаряд	ЗЮЗ–ВСВ	Н/Д	28.02, 18:56
камера СММ в 2 км к В от н. п. Богдановка (подконтрольный правительству, 41 км к ЮЗ от Донецка)	2–3 км к В	зафиксировала	1	снаряд	ССВ–ЮЮЗ (по оценке, в пределах участка разведения в районе Петровского)	Н/Д	27.02, 20:57
	2–3 км к В	зафиксировала	3	снаряд	ССВ–ЮЮЗ (по оценке, в пределах участка разведения в районе Петровского)	Н/Д	28.02, 00:52
	1–3 км к ВЮВ	зафиксировала	3	снаряд	ССЗ–ЮЮВ (по оценке, в пределах участка разведения в районе Петровского)	Н/Д	28.02, 18:35
камера СММ в н. п. Чермалык (подконтрольный правительству, 77 км к Ю от Донецка)	1–3 км к ЮЮВ	зафиксировала	7	снаряд	ЗЮЗ–ВСВ	Н/Д	27.02, 21:51
камера СММ на Донецкой фильтровальной станции (ДФС; 15 км к С от Донецка)	1–3 км к Ю	зафиксировала	3	снаряд	ЮВ–СЗ	Н/Д	27.02, 19:29
камера СММ 1,5 км к СВ от н. п. Гнутово (подконтрольный правительству, 90 км к Ю от Донецка)	2–4 км к ВЮВ	зафиксировала	1	снаряд	ЮЮЗ–ССВ	Н/Д	27.02, 21:04
камера СММ в н. п. Красногоровка (подконтрольный правительству, 21 км к З от Донецка)	2–4 км к ЮВ	зафиксировала	1	взрыв	неопределенного происхождения	Н/Д	28.02, 00:26
камера СММ на КПВВ в н. п. Марьинка (подконтрольный правительству, 23 км к ЮЗ от Донецка)	7–9 км к ССВ	зафиксировала	1	очередь	взрыв в воздухе	Н/Д	27.02, 20:41
	3–5 км к СВ	зафиксировала	1	взрыв	неопределенного происхождения	Н/Д	27.02, 23:00
камера СММ на шахте «Октябрьская» (неподконтрольный правительству, 9 км к СЗ от центра Донецка)	2–4 км к ССВ	зафиксировала	1	взрыв	неопределенного происхождения	Н/Д	27.02, 19:10
	2–5 км к ССВ	зафиксировала	2	взрыв	неопределенного происхождения	Н/Д	27.02, 21:18
	2–5 км к ССВ	зафиксировала	1	взрыв	неопределенного происхождения	Н/Д	27.02, 21:21
	3–6 км к ССВ	зафиксировала	1	взрыв	неопределенного происхождения	Н/Д	27.02, 21:25
	2–5 км к ССВ	зафиксировала	2	взрыв	неопределенного происхождения	Н/Д	27.02, 21:27
	2–5 км к ССВ	зафиксировала	1	взрыв	неопределенного происхождения	Н/Д	27.02, 22:45

¹¹ В таблице указаны исключительно нарушения режима прекращения огня, зафиксированные непосредственно патрулями Миссии или камерами СММ, а также те случаи, которые Миссия оценивает как учения с боевой стрельбой, контролируемые взрывы и т.п. Указанные детали — а именно расстояние, направление, тип оружия и т.д. — основаны на оценках, сделанных наблюдателями на местах и специалистами по техническому мониторингу, и необязательно всегда являются точными. Надпись «нет данных» (Н/Д) означает, что СММ не смогла подтвердить информацию из-за расстояния, погодных условий, технических ограничений и/или по другим причинам. Нарушения режима прекращения огня, зафиксированные параллельно несколькими патрулями/камерами, отражаются в таблице только один раз. Термин «снаряд» обозначает все виды боеприпасов.

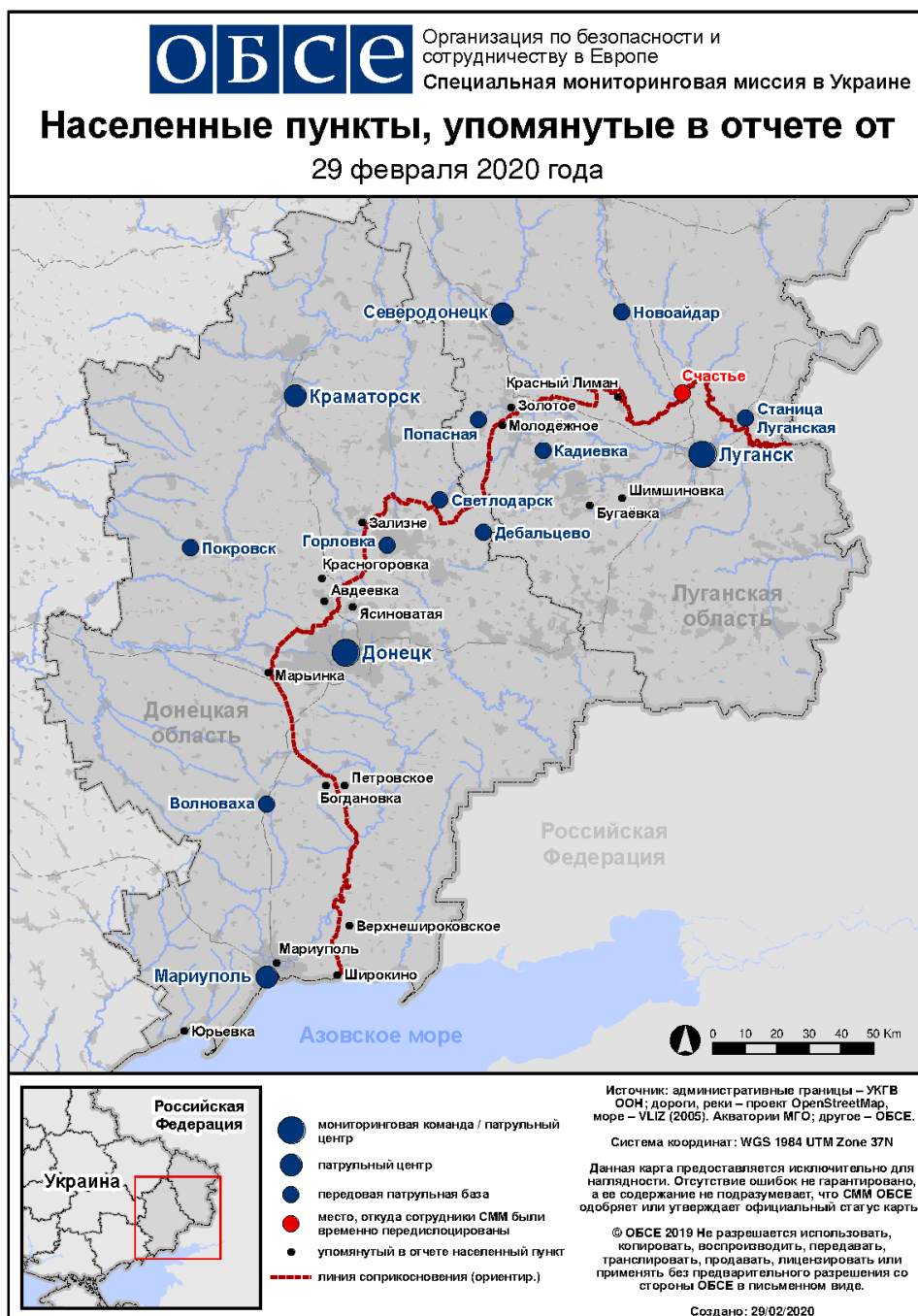
Месторасположение СММ	Место события	Способ	К-во	Наблюдение	Описание	Вооружение	Дата, время
камера СММ в н. п. Петровское (неподконтрольный правительству, 41 км к Ю от Донецка)	2-5 км к СВ	зафиксировала	1	снаряд	СЗ-ЮВ	Н/Д	28.02, 02:15
	0,5-1 км к ЮЮЗ	зафиксировала	1	снаряд	В-3 (по оценке, в пределах участка разведения)	Н/Д	24.02, 19:01
	0,5-1,5 км к ЮЗ	зафиксировала	1	снаряд	В-3 (по оценке, в пределах участка разведения)	Н/Д	24.02, 20:19
	0,5-1,5 км к ЮЮЗ	зафиксировала	1	снаряд	с ЮВ на СЗ (по оценке, в пределах участка разведения)	Н/Д	24.02, 21:40
	0,5-1,5 км к ЗЮЗ	зафиксировала	2	снаряд	СЗ-ЮВ (по оценке, в пределах участка разведения)	Н/Д	25.02, 02:08
	0,5-1,5 км к ЗЮЗ	зафиксировала	2	снаряд	СЗ-ЮВ (по оценке, в пределах участка разведения)	Н/Д	25.02, 03:52
камера СММ в 1 км к ЮЗ от н. п. Широкино (подконтрольный правительству, 100 км к Ю от Донецка)	3-5 км к С	зафиксировала	1	снаряд	В-3	Н/Д	27.02, 19:07
	3-5 км к С	зафиксировала	1	взрыв	неопределенного происхождения	Н/Д	27.02, 19:34
	3-5 км к С	зафиксировала	2	снаряд	В-3	Н/Д	27.02, 20:22
	2-4 км к ССВ	зафиксировала	2	снаряд	В-3	Н/Д	27.02, 20:56
	2-4 км к ССВ	зафиксировала	1	снаряд	В-3	Н/Д	27.02, 20:57
	3-5 км к С	зафиксировала	1	взрыв	неопределенного происхождения	Н/Д	27.02, 21:04
	2-4 км к ССВ	зафиксировала	1	снаряд	В-3	Н/Д	27.02, 21:17
	2-4 км к ССВ	зафиксировала	1	снаряд	В-3	Н/Д	27.02, 21:18
	2-4 км к ССВ	зафиксировала	2	снаряд	В-3	Н/Д	27.02, 21:21
	2-4 км к ССВ	зафиксировала	2	снаряд	В-3	Н/Д	27.02, 21:25
	2-4 км к ССВ	зафиксировала	1	снаряд	З-В	Н/Д	27.02, 21:42
	3-5 км к С	зафиксировала	1	взрыв	неопределенного происхождения	Н/Д	27.02, 22:00
	2-4 км к С	зафиксировала	5	снаряд	В-3	Н/Д	27.02, 22:02
	3-5 км к С	зафиксировала	2	взрыв	неопределенного происхождения	Н/Д	27.02, 22:12
	3-5 км к ССЗ	зафиксировала	1	взрыв	неопределенного происхождения	Н/Д	27.02, 22:14
	3-5 км к ССЗ	зафиксировала	1	взрыв	неопределенного происхождения	Н/Д	27.02, 22:16
	2-4 км к ССЗ	зафиксировала	4	снаряд	З-В	Н/Д	27.02, 22:17
	3-5 км к ССВ	зафиксировала	1	взрыв	неопределенного происхождения	Н/Д	27.02, 22:27
	2-4 км к С	зафиксировала	2	взрыв	неопределенного происхождения	Н/Д	27.02, 22:28
	3-5 км к С	зафиксировала	5	снаряд	В-3	Н/Д	27.02, 22:32
	4-6 км к ССВ	зафиксировала	1	взрыв	неопределенного происхождения	Н/Д	27.02, 22:51
	4-6 км к ССВ	зафиксировала	1	взрыв	неопределенного происхождения	Н/Д	27.02, 22:53
	2-4 км к С	зафиксировала	2	снаряд	В-3	Н/Д	27.02, 22:54
	3-5 км к ССВ	зафиксировала	1	взрыв	неопределенного происхождения	Н/Д	27.02, 22:56
	4-6 км к С	зафиксировала	1	взрыв	неопределенного происхождения	Н/Д	27.02, 22:58
	2-4 км к ССВ	зафиксировала	1	снаряд	В-3	Н/Д	27.02, 22:58
	4-6 км к С	зафиксировала	2	взрыв	неопределенного происхождения	Н/Д	27.02, 23:00
	3-5 км к С	зафиксировала	2	вспышка дульного пламени		Н/Д	27.02, 23:00
	3-5 км к С	зафиксировала	1	снаряд	В-3	Н/Д	27.02, 23:00
	2-4 км к С	зафиксировала	1	снаряд	В-3	Н/Д	27.02, 23:07
	2-4 км к С	зафиксировала	2	снаряд	В-3	Н/Д	27.02, 23:11
	3-5 км к С	зафиксировала	1	взрыв	неопределенного происхождения	Н/Д	27.02, 23:13
	3-5 км к С	зафиксировала	1	снаряд	З-В	Н/Д	27.02, 23:31
	3-5 км к С	зафиксировала	1	снаряд	В-3	Н/Д	27.02, 23:34
	2-4 км к С	зафиксировала	1	снаряд	В-3	Н/Д	28.02, 00:55
	3-5 км к С	зафиксировала	2	снаряд	В-3	Н/Д	28.02, 00:55
2-4 км к С	зафиксировала	2	снаряд	В-3	Н/Д	28.02, 00:56	
2-4 км к С	зафиксировала	2	снаряд	В-3	Н/Д	28.02, 00:57	
3-5 км к С	зафиксировала	2	снаряд	В-3	Н/Д	28.02, 00:57	

Месторасположение СММ	Место события	Способ	К-во	Наблюдение	Описание	Вооружение	Дата, время
	2–4 км к С	зафиксировала	1	снаряд	В–3	Н/Д	28.02, 01:08
	3–5 км к С	зафиксировала	4	снаряд	В–3	Н/Д	28.02, 03:35
	3–5 км к С	зафиксировала	6	снаряд	В–3	Н/Д	28.02, 03:37
	3–5 км к ССВ	зафиксировала	4	снаряд	В–3	Н/Д	28.02, 03:37
	3–5 км к С	зафиксировала	1	снаряд	В–3	Н/Д	28.02, 03:42
	3–5 км к С	зафиксировала	1	снаряд	В–3	Н/Д	28.02, 03:43
	3–5 км к С	зафиксировала	1	снаряд	В–3	Н/Д	28.02, 04:31
камера СММ в н. п. Светлодарск (подконтрольный правительству, 57 км к СВ от Донецка)	4–6 км к В	зафиксировала	1	осветительная ракета	выпущенный(-ая) вверх	Н/Д	27.02, 23:28
примерно 3 км к ЮВ от н. п. Авдеевка (подконтрольный правительству, 17 км к С от Донецка)	1–1,5 км к ЮЮВ	слышали	75	взрыв	выстрел (в пределах 5 км от ДФС)	миномет (тип — Н/Д)	28.02, 10:01–10:05
	1–2 км к ЮЮВ	слышали	12	очередь	в пределах 5 км от ДФС	крупнокалиберный пулемет	28.02, 10:04–10:06
	1–1,5 км к ЮЮВ	слышали	8	взрыв	выстрел (в пределах 5 км от ДФС)	миномет (тип — Н/Д)	28.02, 10:06–10:09
примерно 1 км к СЗ от железнодорожного вокзала в н. п. Ясиноватая (неподконтрольный правительству, 16 км к СВ от Донецка)	2–3 км к ЮЮЗ	слышали	3	взрыв	неопределенного происхождения (в пределах 5 км от ДФС)	Н/Д	28.02, 09:58
	2–3 км к ЮЮЗ	слышали	28	взрыв	неопределенного происхождения (в радиусе 5 км от ДФС)	Н/Д	28.02, 10:02–10:06
	2–3 км к ЮЮЗ	слышали	2	очередь	в пределах 5 км от ДФС	крупнокалиберный пулемет	28.02, 10:02–10:06
	2–3 км к ЮЮЗ	слышали	8	взрыв	неопределенного происхождения (в пределах 5 км от ДФС)	Н/Д	28.02, 10:08–10:10
	2–3 км к ЮЮЗ	слышали	5	очередь	в пределах 5 км от ДФС	стрелковое оружие	28.02, 10:08–10:10
	2–3 км к ЮЮЗ	слышали	8	очередь	в пределах 5 км от ДФС	крупнокалиберный пулемет	28.02, 10:08–10:10
	2–3 км к ЮЮЗ	слышали	5	взрыв	неопределенного происхождения (в пределах 5 км от ДФС)	Н/Д	28.02, 10:12–10:13
	2–3 км к ЮЮЗ	слышали	3	очередь	в пределах 5 км от ДФС	крупнокалиберный пулемет	28.02, 10:12–10:13
	2–3 км к ЮЮЗ	слышали	3	очередь	в пределах 5 км от ДФС	стрелковое оружие	28.02, 10:12–10:13
	2 км к ЮЗ	слышали	1	выстрел	в пределах 5 км от ДФС	стрелковое оружие	28.02, 13:18
	2 км к ЮЮЗ	слышали	1	взрыв	неопределенного происхождения (в пределах 5 км от ДФС)	Н/Д	28.02, 13:40
2 км к ЮЮЗ	слышали	3	выстрел	в пределах 5 км от ДФС	стрелковое оружие	28.02, 13:40	
примерно 2 км к В от н. п. Богдановка (подконтрольный правительству, 41 км к ЮЗ от Донецка)	1–2 км к ЮЮВ	слышали	2	выстрел	по оценке, в пределах участка разведения в районе Петровского	стрелковое оружие	28.02, 12:43
примерно 500 м к СВ от н. п. Каменка (подконтрольный правительству, 20 км к С от Донецка)	3–5 км к СЗ	слышали	2	взрыв	неопределенного происхождения	Н/Д	28.02, 09:50
	3–5 км к ЮЮЗ	слышали	10	взрыв	неопределенного происхождения (в пределах 5 км от ДФС)	Н/Д	28.02, 09:57–09:59
	3–5 км к ЮЮЗ	слышали	1	взрыв	неопределенного происхождения (в пределах 5 км от ДФС)	Н/Д	28.02, 10:08
	5–7 км к ЮЮЗ	слышали	3	взрыв	неопределенного происхождения (в пределах 5 км от ДФС)	Н/Д	28.02, 10:09
н. п. Горловка (неподконтрольный правительству, 39 км к СВ от Донецка)	5–7 км к ЮЗ	слышали	2	взрыв	неопределенного происхождения	Н/Д	27.02, 19:13
	5–7 км к ЮЗ	слышали	2	взрыв	неопределенного происхождения	Н/Д	27.02, 21:30
	3–4 км к З	слышали	2	очередь		крупнокалиберный пулемет	27.02, 21:37
	5–7 км к ЮЗ	слышали	2	взрыв	неопределенного происхождения	Н/Д	27.02, 21:39

Месторасположение СММ	Место события	Способ	К-во	Наблюдение	Описание	Вооружение	Дата, время
	5-7 км к ЮЗ	слышали	1	взрыв	неопределенного происхождения	Н/Д	27.02, 21:56
	5-7 км к ЮЗ	слышали	3	взрыв	неопределенного происхождения	Н/Д	27.02, 22:06-21:07
	5-7 км к ЮЗ	слышали	4	взрыв	неопределенного происхождения	Н/Д	27.02, 22:31-22:32
	3-4 км к ЮЗ	слышали	7	очередь		крупнокалиберный пулемет	27.02, 22:32
	5-7 км к ЮЗ	слышали	2	взрыв	неопределенного происхождения	Н/Д	27.02, 22:33
	5-7 км к ЮЗ	слышали	2	взрыв	неопределенного происхождения	Н/Д	27.02, 22:41
	3-5 км к ЮЗ	слышали	6	взрыв	неопределенного происхождения	Н/Д	27.02, 23:12-23:14
н. п. Светлодарск (подконтрольный правительству, 57 км к СВ от Донецка)	4-6 км к ЮЗ	слышали	2	взрыв	неопределенного происхождения	Н/Д	27.02, 19:15
	4-6 км к ЮЗ	слышали	2	взрыв	неопределенного происхождения	Н/Д	27.02, 19:18
	2-3 км к ЮЗ	слышали	3	очередь		крупнокалиберный пулемет	27.02, 19:18
	4-6 км к ЮЗ	слышали	2	взрыв	неопределенного происхождения	Н/Д	27.02, 19:26-19:27
	2-3 км к ЮЮЗ	слышали	2	очередь		крупнокалиберный пулемет	27.02, 21:57
	2-3 км к ЮЮЗ	слышали	4	очередь		стрелковое оружие	27.02, 22:07
	2-3 км к ЮВ	слышали	5	очередь		стрелковое оружие	27.02, 22:08
	1-2 км к Ю	слышали	11	выстрел		стрелковое оружие	27.02, 22:50
	2-3 км к Ю	слышали	3	очередь		стрелковое оружие	27.02, 23:53
	4-6 км к ЮЮЗ	слышали	2	взрыв	неопределенного происхождения	Н/Д	28.02, 09:36-09:37
2-3 км к ЮЮЗ	слышали	8	очередь		стрелковое оружие	28.02, 09:36-09:37	
камера СММ в н. п. Кряковка (подконтрольный правительству, 38 км к СЗ от Луганска)	3-5 км к ЮЮЗ	зафиксировала	6	снаряд	ЗСЗ-ВЮВ	Н/Д	28.02, 00:15
камера СММ в н. п. Золотое (подконтрольный правительству, 60 км к З от Луганска)	2-4 км к ВСВ	зафиксировала	1	взрыв	неопределенного происхождения (по оценке, за пределами участка разведения)	Н/Д	27.02, 19:15
	2-4 км к ВСВ	зафиксировала	1	взрыв	неопределенного происхождения (по оценке, за пределами участка разведения)	Н/Д	27.02, 19:16
	2-4 км к ВСВ	зафиксировала	1	взрыв	неопределенного происхождения (по оценке, за пределами участка разведения)	Н/Д	27.02, 19:20
	2-4 км к ВСВ	зафиксировала	1	взрыв	неопределенного происхождения (по оценке, за пределами участка разведения)	Н/Д	27.02, 19:34
	2-4 км к ВСВ	зафиксировала	1	взрыв	неопределенного происхождения (по оценке, за пределами участка разведения)	Н/Д	27.02, 19:36
	2-4 км к ВСВ	зафиксировала	1	взрыв	неопределенного происхождения (по оценке, за пределами участка разведения)	Н/Д	27.02, 19:37
	2-4 км к ВСВ	зафиксировала	1	взрыв	неопределенного происхождения (по оценке, за пределами участка разведения)	Н/Д	27.02, 19:40
	0,7-3 км к В	зафиксировала	1	взрыв	неопределенного происхождения (по оценке, за пределами участка разведения)	Н/Д	27.02, 21:07

Месторасположение СММ	Место события	Способ	К-во	Наблюдение	Описание	Вооружение	Дата, время
	0,7–3 км к ВСВ	зафиксировала	1	взрыв	неопределенного происхождения (по оценке, за пределами участка разведения)	Н/Д	27.02, 21:12
150 м к С от моста вблизи Станицы Луганской (15 км к СВ от Луганска)	1,5–2 км к ЮЗ	слышали	1	взрыв	неопределенного происхождения (по оценке, за пределами участка разведения)	Н/Д	28.02, 08:22

Карта Донецкой и Луганской областей¹²



¹² По решению Постоянного совета №1117 от 21 марта 2014 года, СММ базируется в десяти городах на всей территории Украины (Херсон, Одесса, Львов, Ивано-Франковск, Харьков, Донецк, Днепр, Черновцы, Луганск и Киев). Эта карта восточной Украины предназначена для иллюстративных целей. На ней указаны населенные пункты, упомянутые в отчете, а также те, где находятся офисы СММ (команды наблюдателей, представительства и передовые патрульные базы) в Донецкой и Луганской областях. (Красным цветом выделено передовую патрульную базу, с которой сотрудники СММ были временно передислоцированы на основании рекомендаций экспертов по безопасности из некоторых государств-участников ОБСЕ и с учетом требований СММ по безопасности. СММ использует эти помещения в светлую пору суток, а также патрулирует в этом населенном пункте днем).