

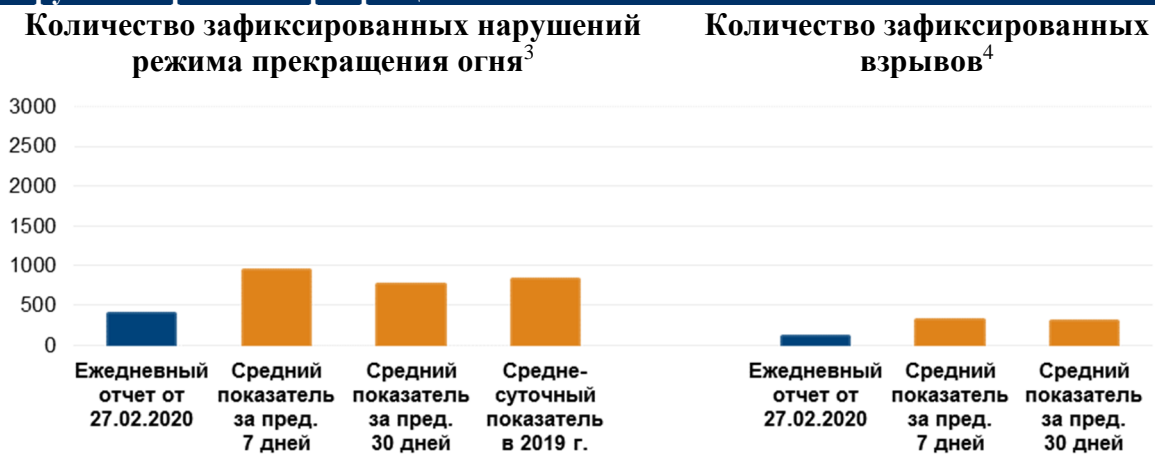
# Ежедневный отчет № 48/2020

от 27 февраля 2020 года<sup>1</sup>

## Краткое изложение

- Миссия констатировала уменьшение количества нарушений режима прекращения огня в Донецкой области и аналогичный уровень таких нарушений в Луганской области по сравнению с предыдущим отчетным периодом.
- СММ продолжала осуществлять мониторинг ситуации на участках разведения сил и средств в районах Станицы Луганской и Золотого, а также зафиксировала нарушения режима прекращения огня на участке разведения в районе Петровского.
- Миссия содействовала установлению локального режима прекращения огня для обеспечения возможности ремонта и функционирования жизненно важных объектов гражданской инфраструктуры. СММ зафиксировала нарушения режима прекращения во время проведения ремонтных работ.
- Члены вооруженных формирований ограничили свободу передвижения патрулей Миссии на блокпостах вблизи Верхнешироковского и Староласпы на юге Донецкой области\*.

## Нарушения режима прекращения огня<sup>2</sup>



<sup>1</sup> На основании информации, поступившей от мониторинговых команд по состоянию на 19:30 26 февраля 2020 года (по восточноевропейскому времени).

<sup>2</sup> Более подробная информация обо всех случаях нарушения режима прекращения огня, а также карты Донецкой и Луганской областей, где отмечены все места, упомянутые в отчете, представлены в приложении.

<sup>3</sup> Включая взрывы.

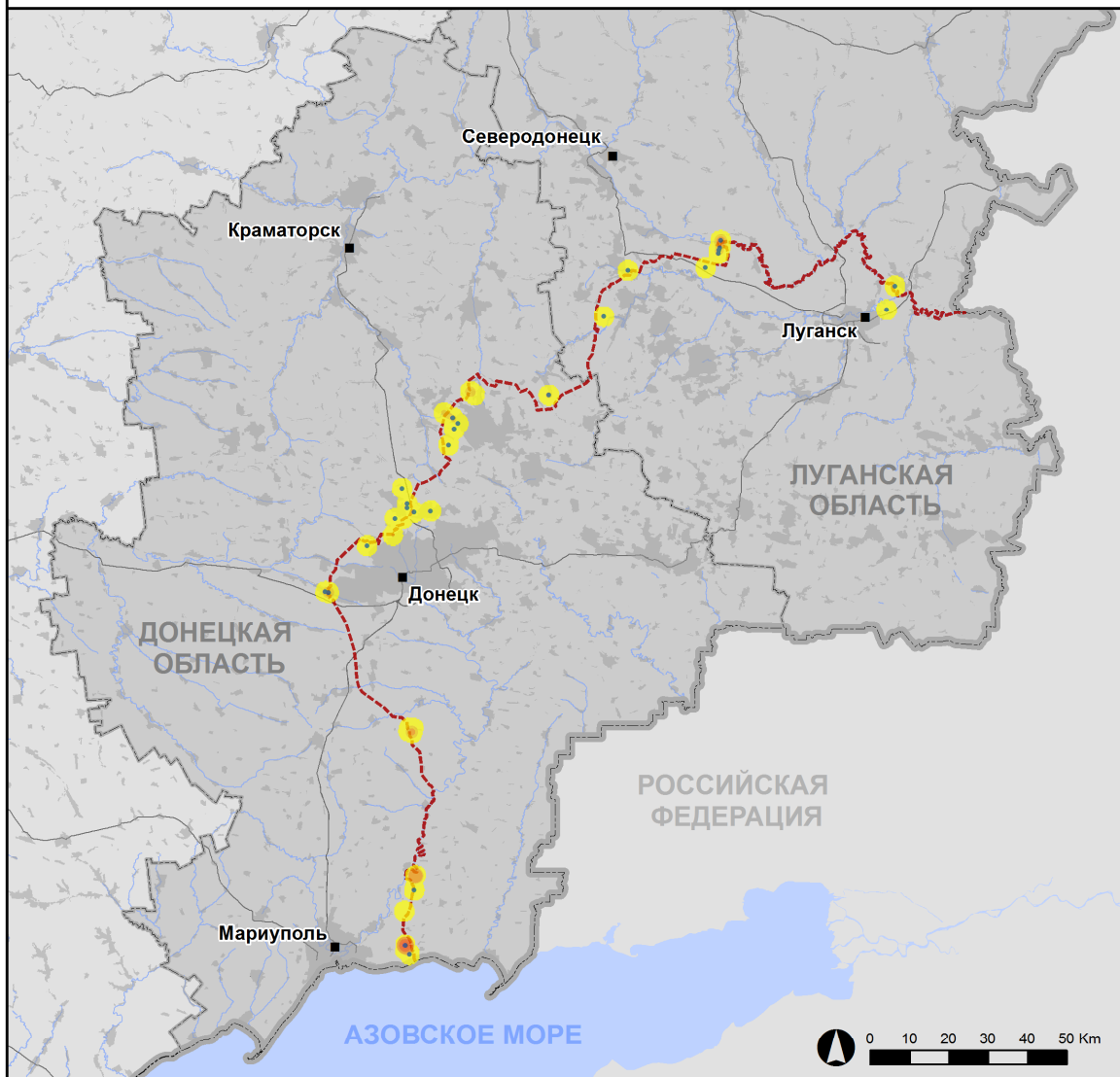
<sup>4</sup> Включая следствие огня из вооружения неустановленного типа.

## Карта зафиксированных нарушений режима прекращения огня



Организация по безопасности и сотрудничеству в Европе  
Специальная мониторинговая миссия в Украине

### Зафиксированные СММ нарушения режима прекращения огня 26 февраля 2020 г.



#### Концентрация нарушений режима прекращения огня

- Высокая
- Низкая

- Взрыв
- Населенный пункт
- Линия соприкосновения (ориентир.)

Источники: административные границы — УКГВ ООН; дороги, реки — проект OpenStreetMap; море — VLIZ (2005), Акватории МГО; другое — ОБСЕ.

Система координат: WGS 1984 UTM Zone 37N

Данная карта предоставляется исключительно для наглядности. Отсутствие ошибок не гарантировано, а ее содержание не подразумевает, что СММ ОБСЕ утверждает или одобряет официальный статус карты.

© СММ ОБСЕ 2019 Не разрешается использовать, копировать, воспроизводить, передавать, транслировать, продавать, лицензировать или применять без предварительного разрешения со стороны ОБСЕ в письменном виде.  
Создано: 27/02/2020

В Донецкой области Миссия констатировала уменьшение количества нарушений режима прекращения огня, зафиксировав также меньше взрывов (примерно 65), по сравнению с [предыдущим отчетным периодом](#) (около 130 взрывов). Около половины нарушений режима прекращения огня зафиксировано в районах к северу от н. п. Широкино (подконтрольный правительству, 100 км к югу от Донецка).

В Луганской области СММ констатировала аналогичный уровень нарушений режима прекращения огня, зафиксировав исключительно взрывы (38), по сравнению с [предыдущим отчетным периодом](#) (приблизительно 40 взрывов). Большинство нарушений режима прекращения огня, включая большинство взрывов, зафиксировано в районах к западо-северо-западу от н. п. Красный Лиман (неподконтрольный правительству, 30 км к северо-западу от Луганска) и к западо-юго-западу от н. п. Трехизбенка (подконтрольный правительству, 32 км к северо-западу от Луганска).

### **Участки разведения в районах Станицы Луганской, Золотого и Петровского<sup>5</sup>**

Утром 26 февраля со своей позиции примерно в 270 м к северу от моста вблизи Станицы Луганской (15 км к северо-востоку от Луганска) члены патруля Миссии слышали 1 взрыв неопределенного происхождения на расстоянии примерно 5–7 км к юго-западу. Находясь на восточной окраине н. п. Станица Луганская (подконтрольный правительству, 16 км к северо-востоку от Луганска), наблюдатели слышали 1 взрыв неопределенного происхождения ориентировочно в 3–5 км к западо-юго-западу. По оценке, оба взрыва произошли за пределами **участка разведения в районе Станицы Луганской**.

В тот же день на участке разведения в районе Станицы Луганской наблюдатели видели 9 членов вооруженных формирований (с нарукавными повязками с надписью «СЦКК») между нововозведенным пролетом моста и блокпостом вооруженных формирований к югу от моста.

Вечером 25 февраля камера СММ в н. п. Золотое (подконтрольный правительству, 60 км к западу от Луганска) зафиксировала 1 взрыв неопределенного происхождения на расстоянии около 2–4 км к востоку (по оценке, вне **участка разведения в районе Золотого**, но в пределах 5 км от его края).

26 февраля на расстоянии примерно 450 м к югу от северного края участка разведения в районе Золотого и возле автодороги Т1316 команда Миссии [вновь](#) зафиксировала лежавшие на земле 3 деревянных ящика для боеприпасов и 1 металлический предмет (по оценке, корпус использованной дымовой гранаты). В тот же день наблюдатели видели 1 члена вооруженных формирований (с нарукавной повязкой с надписью «СЦКК») вблизи южного края участка разведения.

Вечером 25 и в ночь на 26 февраля камера СММ, установленная в 2 км к востоку от н. п. Богдановка (подконтрольный правительству, 41 км к юго-западу от Донецка), зафиксировала 15 снарядов, пролетевших на расстоянии ориентировочно 1–4 км к востоко-юго-востоку — по оценке, в пределах **участка разведения в районе н. п. Петровское** (неподконтрольный правительству, 41 км к югу от Донецка), а также

---

<sup>5</sup> Разведение предусмотрено Рамочным решением Трехсторонней контактной группы о разведении сил и средств от 21 сентября 2016 года.

4 снаряда, пролетевших на расстоянии примерно 1–4 км к востоку (определить, на участке разведения или за его пределами, не представлялось возможным).

### **Отвод вооружения**

СММ продолжала осуществлять мониторинг отвода вооружения, предусмотренного Меморандумом, а также Комплексом мер и Дополнением к нему.

Миссия зафиксировала 11 единиц вооружения, размещенных за линиями отвода, но вне выделенных мест хранения вооружения, на полигоне в неподконтрольном правительству районе Донецкой области (более детальную информацию см. в таблице ниже).

### **Признаки военного присутствия и присутствия военного типа в зоне безопасности<sup>6</sup>**

СММ зафиксировала боевые бронированные машины в зоне безопасности в неподконтрольных правительству районах Донецкой области, в том числе в жилом районе и вблизи бывшей школы, используемой в качестве военного объекта, в н. п. Павлополь (подконтрольный правительству, 82 км к югу от Донецка) (более детальную информацию см. в таблице ниже).

В н. п. Кальмиусское (бывш. Комсомольское; неподконтрольный правительству, 42 км к юго-востоку от Донецка) наблюдатели видели по крайней мере 50 членов вооруженных формирований и как минимум 10 грузовиков военного типа (с табличками «ДНР»). На южной окраине населенного пункта команда Миссии также видела, что на территории объекта вооруженных формирований загружали несколько грузовиков военного типа (с табличками «ДНР»; груз рассмотреть не удалось).

### **Ситуация с гражданским населением на КПВВ и блокпостах вдоль линии соприкосновения**

24 февраля врач из международной организации на контрольном пункте въезда-выезда (КПВВ) неподалеку н. п. Марьинка (подконтрольный правительству, 23 км к юго-западу от Донецка) и представитель отделения полиции Марьинки по отдельности сообщили наблюдателям, что 80-летний мужчина, пребывавший на КПВВ и следовавший в неподконтрольные правительству районы, сначала потерял сознание, а позже скончался.

Около 08:10 26 февраля на КПВВ Вооруженных сил Украины к северу от моста вблизи Станицы Луганской наблюдатели видели около 400 человек в очереди на выход из неподконтрольных правительству районов и приблизительно 300 человек в очереди в противоположном направлении. Ориентировочно 2 часа спустя на блокпосте вооруженных формирований к югу от моста вблизи Станицы Луганской команда СММ видела приблизительно 150 человек, которые ожидали в очереди в неподконтрольные правительству районы, а в противоположном направлении ожидали около 50 человек. Наблюдатели видели еще 150 человек в очереди на расположенной неподалеку автобусной остановке.

---

<sup>6</sup> Упомянутая в этом разделе техника не подпадает под действие Минских соглашений об отводе вооружений.

### **Предупреждающие о минной опасности знаки в Старомихайловке и Петровском**

На обочине дороги местного значения на юго-западной окраине н. п. Старомихайловка (неподконтрольный правительству, 15 км к западу от Донецка) наблюдатели впервые увидели 2 предупреждающих знака о минной опасности. На обоих знаках были надписи «Стоп! Мины!» и «Опасно! Мины!» на русском и английском языках соответственно. На втором знаке также был логотип международной гуманитарной организации и надпись на русском языке с номером телефона на случай чрезвычайных ситуаций и предупреждением о наличии мин вдоль дороги (для ознакомления с предыдущими наблюдениями в данном районе см. [Ежедневный отчет СММ от 7 августа 2019 года](#)).

Наблюдатели впервые увидели как минимум 5 красных треугольников (по оценке, предупреждающие знаки о минной опасности), прикрепленных к забору вокруг объекта на юго-западной окраине н. п. Петровское (неподконтрольный правительству, 40 км к юго-востоку от Донецка).

### **Усилия СММ по содействию ремонту и обеспечению функционирования жизненно важных объектов гражданской инфраструктуры**

Миссия содействовала установлению локального режима прекращения огня и осуществляла мониторинг его соблюдения для обеспечения возможности ремонта на инфраструктуре водоснабжения неподалеку н. п. Первомайское (подконтрольный правительству, 17 км к северо-западу от Донецка) и вблизи н. п. Красный Лиман (неподконтрольный правительству, 30 км к северо-западу от Луганска). Находясь около Первомайского команда СММ слышала 2 взрыва неопределенного происхождения на расстоянии около 2 км от объекта инфраструктуры водоснабжения.

Миссия продолжала содействовать обеспечению функционирования Донецкой фильтровальной станции (ДФС; 15 км к северу от Донецка) и осуществлять мониторинг ситуации с безопасностью в районе насосной станции около н. п. Василевка (неподконтрольный правительству, 20 км к северу от Донецка). Находясь в трех местах вблизи ДФС, наблюдатели слышали 10 взрывов неопределенного происхождения (некоторые на расстоянии менее 1 км от станции).

СММ продолжала следить за ситуацией в Херсоне, Одессе, Львове, Ивано-Франковске, Харькове, Днепре, Черновцах и Киеве.

### **\*Ограничения свободы передвижения и другие препятствия в выполнении мандата СММ**

*Деятельность по мониторингу и свобода передвижения СММ ограничены из-за угроз в области безопасности, включая риски, связанные с наличием мин и неразорвавшихся боеприпасов, а также другими препятствиями, которые ежедневно меняются. Мандат СММ предусматривает свободный и безопасный доступ по всей Украине. Все подписанты Комплекса мер согласились с необходимостью свободного и безопасного доступа, а также с тем, что ограничение свободы передвижения СММ является нарушением и что на подобные нарушения необходимо оперативно реагировать. Они также согласились с тем, что Совместный центр контроля и координации (СЦКК) должен содействовать такому реагированию и осуществлять общую координацию работ по разминированию. Однако вооруженные формирования в отдельных районах Донецкой и Луганской областей часто отказывают СММ в доступе к районам, прилегающим к неподконтрольным правительству*

участкам границы Украины (например, см. [Ежедневный отчет СММ от 26 февраля 2020 года](#)). Деятельность СММ в Донецкой и Луганской областях оставалась ограниченной после того, как [23 апреля 2017 года недалеко от Пришиба произошел инцидент со смертельным исходом](#). В связи с этим способность Миссии осуществлять наблюдение была по-прежнему ограничена.

#### Запрет доступа:

- В двух случаях на блокпосте, расположенном в 600 м к западу от н. п. Верхнешироковское (бывш. Октябрь; неподконтрольный правительству, 85 км к югу от Донецка) вооруженные члены вооруженных формирований **ВНОВЬ** отказали патрулям Миссии в проезде, ссылаясь на «инженерно-технические работы в этом районе». Находясь там, наблюдатели видели, как гражданские транспортные средства проезжали через блокпост в обоих направлениях.
- На блокпосте примерно в 600 м к востоку от н. п. Староласпа (неподконтрольный правительству, 51 км к югу от Донецка) вооруженный член вооруженных формирований **ВНОВЬ** отказал патрулю Миссии в проезде, ссылаясь на «приказы от командиров». Находясь там, наблюдатели видели, как автомобили проезжали через блокпост.

*Регулярные ограничения на участках разведения сил и средств и из-за мин/неразорвавшихся боеприпасов:*

- Не осуществив сплошное разминирование и извлечение неразорвавшихся боеприпасов, а также не устранив прочие преграды, стороны по-прежнему отказывали СММ в неограниченном доступе, а также в возможности передвигаться по отдельным дорогам, которые ранее были определены как важные для осуществления Миссией эффективного мониторинга и для передвижения гражданских лиц.

#### Доступ при условии:

- На блокпосте примерно в 3 км к юго-востоку от н. п. Кременец (неподконтрольный правительству, 16 км к юго-западу от Донецка) член вооруженных формирований разрешил патрулю Миссии проследовать дальше только после осмотра содержимого прицепа автомобиля СММ.

#### Другие препятствия:

- 25 февраля при выполнении полета над районами между подконтрольными правительству н. п. Константиновка (60 км к северу от Донецка) и н. п. Андреевка (57 км к северу от Донецка), н. п. Попасная (подконтрольный правительству, 69 км к западу от Луганска) и н. п. Дебальцево (неподконтрольный правительству, 58 км к северо-востоку от Донецка), между подконтрольными правительству н. п. Талаковка (90 км к югу от Донецка) и н. п. Александро-Калиново (47 км к северу от Донецка), а также между н. п. Крещатицкое (бывш. Красноармейское; неподконтрольный правительству, 86 км к югу от Донецка) и н. п. Трудовское (подконтрольный правительству, 47 км к югу от Донецка) БПЛА СММ дальнего радиуса действия подвергся воздействию помех сигнала GPS (по оценке, предположительно в результате

глушення). Пролетая над районами между Андреевкой и Дебальцево, тот же БПЛА подвергся воздействию помех сигнала обоих модулей GPS (по оценке, вследствие глушения)<sup>7</sup>.

---

<sup>7</sup> Перешкоди сигналу могли створювати з будь-якого місця в радіусі кількох кілометрів від місцеположення БПЛА.



### Таблица вооружений

#### Вооружение, размещенное за линиями отвода, но вне выделенных мест хранения вооружения

| Дата   | К-во единиц вооружения | Вид вооружения                               | Место   | Источник наблюдения            |
|--|------------------------|--|---|--------------------------------|
| <b>неподконтрольные правительству районы</b> |                        |  |   |                                |
| 25.02.2020                                   | 9                      | танк (Т-72)                                  | на полигоне около н. п. Покровка (36 км к востоку от Донецка) | БПЛА дальнего радиуса действия |
|  | 2                      | буксируемая гаубица (Д-30 «Лягушка», 122 мм) |   |                                |

#### Таблица военного присутствия и присутствия военного типа в зоне безопасности<sup>8</sup>

| Дата   | К-во | Вид   | Место  | Источник наблюдения            |
|--|------|---|--|--------------------------------|
| <b>подконтрольные правительству районы</b>   |      |   |  |                                |
| 25.02.2020                                   | 1    | боевая машина пехоты (БМП-2)  | в жилом районе н. п. Павлополь (84 км к югу от Донецка) (БТР-70 обнаружен во дворе бывшей школы, которую используют в качестве военного объекта) | БПЛА дальнего радиуса действия |
|  | 1    | бронетранспортер (БТР-70)   |  |                                |
|  | 1    | боевая бронированная машина   | в н. п. Пищевик (84 км к югу от Донецка)   |                                |
|  | 2    | боевая машина пехоты (БМП-2)  | вблизи н. п. Березовое (31 км к юго-западу от Донецка)   |                                |
|  | 1    | боевая бронированная машина   | вблизи н. п. Славное (26 км к юго-западу от Донецка)   |                                |
| 26.02.2020                                   | 1    | предположительно боевая бронированная машина                                  | вблизи н. п. Черненко (86 км к югу от Донецка)   | БПЛА малого радиуса действия   |
| <b>неподконтрольные правительству районы</b> |      |   |  |                                |
| 26.02.2020                                   | -    | члены вооруженных формирований и грузовики военного типа (с табличками «ДНР») | в н. п. Кальмиусское (бывш. Комсомольское, 42 км к юго-востоку от Донецка), в том числе на территории объекта вооруженных формирований           | патруль                        |

<sup>8</sup> Упомянутая в этом разделе техника не подпадает под действие Минских соглашений об отводе вооружений.



**Таблица нарушений режима прекращения огня по состоянию на 26 февраля 2020 г.<sup>9</sup>**

| Месторасположение СММ   | Место события | Способ        | К-во  | Наблюдение                    | Описание   | Вооружение   | Дата, время  |
|---|---------------|---------------|-------|-------------------------------|--|--------------|--------------|
| камера СММ в н. п. Авдеевка (подконтрольный правительству, 17 км к С от Донецка)                | 2–3 км к ЮВ   | зафиксировала | 4     | снаряд                        | ССВ–ЮЮЗ  | Н/Д          | 26.02, 03:37 |
| камера СММ в 2 км к В от н. п. Богдановка (подконтрольный правительству, 41 км к ЮЗ от Донецка) | 2–4 км к ВЮВ  | зафиксировала | 13    | снаряд                        | ЮЮЗ–ССВ (по оценке, в пределах участка разведения в районе Петровского)  | Н/Д          | 25.02, 19:10 |
|   | 1–3 км к В    | зафиксировала | 1     | снаряд                        | выпущенный(-ая) вверх (определить, на участке разведения в районе Петровского или за его пределами, не представлялось возможным) | Н/Д          | 25.02, 23:24 |
|   | 2–4 км к В    | зафиксировала | 2     | снаряд                        | ССВ–ЮЮЗ (определить, на участке разведения в районе Петровского или за его пределами, не представлялось возможным)               | Н/Д          | 25.02, 23:24 |
|   | 2–4 км к В    | зафиксировала | 1     | снаряд                        | ЗЮЗ–ВСВ (определить, на участке разведения в районе Петровского или за его пределами, не представлялось возможным)               | Н/Д          | 26.02, 00:33 |
|   | 1–3 км к ВЮВ  | зафиксировала | 2     | снаряд                        | ССВ–ЮЮЗ (по оценке, в пределах участка разведения в районе Петровского)  | Н/Д          | 26.02, 00:42 |
| камера СММ в н. п. Чермалык (подконтрольный правительству, 77 км к Ю от Донецка)                | 2–4 км к ЮВ   | зафиксировала | 22    | снаряд                        | ССВ–ЮЮЗ  | Н/Д          | 25.02, 21:53 |
|   | 2–4 км к ЮВ   | зафиксировала | 14    | снаряд                        | ССВ–ЮЮЗ  | Н/Д          | 25.02, 21:54 |
|   | 2–4 км к ЮВ   | зафиксировала | 10    | снаряд                        | ССВ–ЮЮЗ  | Н/Д          | 25.02, 21:55 |
|   | 2–4 км к ЮВ   | зафиксировала | 6     | снаряд                        | ССВ–ЮЮЗ  | Н/Д          | 25.02, 21:56 |
|   | 2–4 км к ЮВ   | зафиксировала | 2     | снаряд                        | З–В  | Н/Д          | 25.02, 23:54 |
| камера СММ 1,5 км к СВ от н. п. Гнутово (подконтрольный правительству, 90 км к Ю от Донецка)    | 2–4 км к ЮВ   | зафиксировала | 1     | снаряд                        | ССВ–ЮЮЗ  | Н/Д          | 26.02, 00:50 |
|   | 2–4 км к ЮВ   | зафиксировала | 2     | снаряд                        | ССВ–ЮЮЗ  | Н/Д          | 26.02, 00:53 |
|   | 2–4 км к ЮВ   | зафиксировала | 3     | снаряд                        | ССВ–ЮЮЗ  | Н/Д          | 26.02, 01:07 |
| камера СММ на КПВВ в н. п. Гнутово (подконтрольный правительству, 84 км к Ю от Донецка)         | 2–4 км к ВСВ  | зафиксировала | 1     | взрыв                         | неопределенного происхождения  | Н/Д          | 25.02, 20:12 |
| камера СММ на КПВВ в н. п. Майорск (подконтрольный правительству, 45 км к СВ от Донецка)        | 1–3 км к ВСВ  | зафиксировала | 6     | снаряд                        | ЮЮЗ–ССВ  | Н/Д          | 25.02, 21:52 |
|   | 1–3 км к ВСВ  | зафиксировала | 3     | снаряд                        | ЮЮЗ–ССВ  | Н/Д          | 25.02, 23:47 |
|   | 1–3 км к ВСВ  | зафиксировала | 3     | снаряд                        | ЮЮЗ–ССВ  | Н/Д          | 26.02, 00:44 |
|   | 2–4 км к В    | зафиксировала | 1     | осветительная ракета          | выпущенный(-ая) вверх  | Н/Д          | 26.02, 03:42 |
| камера СММ на КПВВ в н. п. Марьинка (подконтрольный правительству, 23 км к ЮЗ от Донецка)       | 1–3 км к С    | зафиксировала | 1     | взрыв                         | неопределенного происхождения  | Н/Д          | 25.02, 22:03 |
|   | 1–3 км к ССВ  | зафиксировала | 2     | взрыв                         | взрыв в воздухе  | Н/Д          | 25.02, 22:18 |
|   | 1–3 км к ССВ  | зафиксировала | 1     | снаряд                        | выпущенный(-ая) вверх  | Н/Д          | 25.02, 22:18 |
|   | 1–3 км к ССВ  | зафиксировала | 1     | снаряд                        | З–В  | Н/Д          | 25.02, 22:18 |
|   | 1–3 км к ССВ  | зафиксировала | 1     | снаряд                        | З–В  | Н/Д          | 25.02, 22:20 |
|   | 1–3 км к ССВ  | зафиксировала | 1     | взрыв                         | неопределенного происхождения  | Н/Д          | 25.02, 22:20 |
| 1–3 км к ССВ  | зафиксировала | 1             | взрыв | неопределенного происхождения | Н/Д  | 25.02, 22:22 |              |

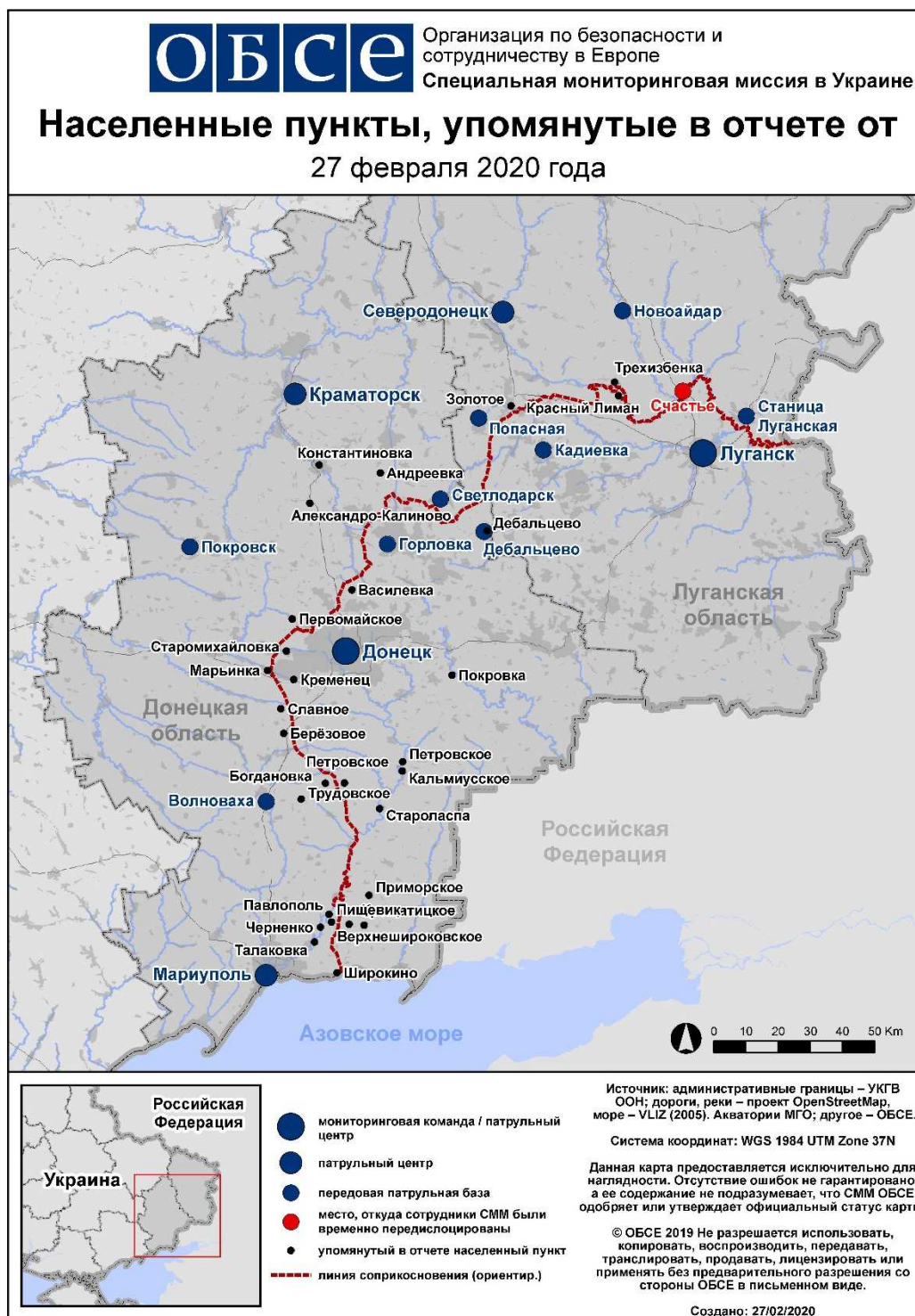
<sup>9</sup> В таблице указаны исключительно те инциденты, которые были зафиксированы наблюдателями или камерами СММ, а также те случаи, которые Миссия оценивает как учения с боевой стрельбой, контролируемые взрывы и т.п. Указанные детали — а именно расстояние, направление, тип оружия и т.д. — основаны на оценках, сделанных наблюдателями на местах и специалистами по техническому мониторингу, и необязательно всегда являются точными. Надпись «нет данных» (Н/Д) означает, что СММ не смогла подтвердить информацию из-за расстояния, погодных условий, технических ограничений и/или по другим причинам. Нарушения режима прекращения огня, зафиксированные параллельно несколькими патрулями/камерами, отражаются в таблице только один раз. Термин «снаряд» обозначает все виды боеприпасов.

| Месторасположение СММ  | Место события | Способ        | К-во | Наблюдение | Описание  | Вооружение | Дата, время  |
|--|---------------|---------------|------|------------|---|------------|--------------|
|  | 1–3 км к ССВ  | зафиксировала | 1    | снаряд     | выпущенный(-ая) вверх   | Н/Д        | 25.02, 22:32 |
|  | 1–3 км к ССВ  | зафиксировала | 1    | взрыв      | взрыв в воздухе (после предыдущего события)                                   | Н/Д        | 25.02, 22:32 |
|  | 1–3 км к ССВ  | зафиксировала | 1    | снаряд     | З–В   | Н/Д        | 26.02, 03:35 |
|  | 1–3 км к ССВ  | зафиксировала | 1    | снаряд     | З–В   | Н/Д        | 26.02, 03:41 |
|  | 1–3 км к ССВ  | зафиксировала | 3    | снаряд     | З–В   | Н/Д        | 26.02, 03:47 |
| камера СММ на шахте «Октябрьская» (подконтрольная правительству, 9 км к СЗ от центра Донецка)  | 2–4 км к СВ   | зафиксировала | 3    | снаряд     | ЮЮВ–ССЗ   | Н/Д        | 26.02, 03:31 |
|  | 2–4 км к СВ   | зафиксировала | 4    | снаряд     | ЮЮВ–ССЗ   | Н/Д        | 26.02, 03:37 |
| камера СММ в 1 км к ЮЗ от н. п. Широкино (подконтрольный правительству, 100 км к Ю от Донецка) | 3–5 км к С    | зафиксировала | 3    | снаряд     | В–З   | Н/Д        | 25.02, 19:02 |
|  | 4–6 км к С    | зафиксировала | 1    | снаряд     | ЮЮВ–ССЗ   | Н/Д        | 25.02, 19:59 |
|  | 4–6 км к С    | зафиксировала | 2    | снаряд     | ВЮВ–ЗСЗ   | Н/Д        | 25.02, 19:59 |
|  | 4–6 км к С    | зафиксировала | 6    | снаряд     | ВЮВ–ЗСЗ   | Н/Д        | 25.02, 20:02 |
|  | 4–6 км к С    | зафиксировала | 7    | снаряд     | ВЮВ–ЗСЗ   | Н/Д        | 25.02, 20:03 |
|  | 4–6 км к С    | зафиксировала | 5    | снаряд     | ЮВ–СЗ   | Н/Д        | 25.02, 20:04 |
|  | 4–6 км к С    | зафиксировала | 13   | снаряд     | ВЮВ–ЗСЗ   | Н/Д        | 25.02, 20:04 |
|  | 4–6 км к С    | зафиксировала | 2    | взрыв      | неопределенного происхождения   | Н/Д        | 25.02, 20:05 |
|  | 4–6 км к С    | зафиксировала | 2    | взрыв      | неопределенного происхождения   | Н/Д        | 25.02, 20:06 |
|  | 4–6 км к С    | зафиксировала | 7    | снаряд     | ВЮВ–ЗСЗ   | Н/Д        | 25.02, 20:07 |
|  | 4–6 км к С    | зафиксировала | 1    | взрыв      | неопределенного происхождения   | Н/Д        | 25.02, 20:09 |
|  | 2–4 км к ССВ  | зафиксировала | 2    | взрыв      | неопределенного происхождения   | Н/Д        | 25.02, 20:12 |
|  | 4–6 км к С    | зафиксировала | 1    | взрыв      | неопределенного происхождения   | Н/Д        | 25.02, 20:15 |
|  | 4–6 км к С    | зафиксировала | 1    | взрыв      | неопределенного происхождения   | Н/Д        | 25.02, 20:45 |
|  | 4–6 км к С    | зафиксировала | 2    | взрыв      | неопределенного происхождения   | Н/Д        | 25.02, 20:50 |
|  | 4–6 км к С    | зафиксировала | 5    | снаряд     | З–В   | Н/Д        | 25.02, 22:50 |
|  | 4–6 км к С    | зафиксировала | 10   | снаряд     | ВЮВ–ЗСЗ   | Н/Д        | 25.02, 23:13 |
|  | 4–6 км к С    | зафиксировала | 2    | снаряд     | ВЮВ–ЗСЗ   | Н/Д        | 25.02, 23:30 |
|  | 2–4 км к ССВ  | зафиксировала | 5    | снаряд     | ВЮВ–ЗСЗ   | Н/Д        | 25.02, 23:37 |
|  | 4–6 км к С    | зафиксировала | 8    | снаряд     | ВЮВ–ЗСЗ   | Н/Д        | 25.02, 23:59 |
|  | 4–6 км к С    | зафиксировала | 5    | снаряд     | ВЮВ–ЗСЗ   | Н/Д        | 26.02, 00:00 |
|  | 4–6 км к С    | зафиксировала | 35   | снаряд     | ВЮВ–ЗСЗ   | Н/Д        | 26.02, 00:01 |
|  | 4–6 км к С    | зафиксировала | 1    | снаряд     | ЗЮЗ–ВСВ   | Н/Д        | 26.02, 00:03 |
|  | 4–6 км к С    | зафиксировала | 2    | взрыв      | неопределенного происхождения   | Н/Д        | 26.02, 00:03 |
|  | 4–6 км к С    | зафиксировала | 1    | снаряд     | ЗЮЗ–ВСВ   | Н/Д        | 26.02, 00:05 |
|  | 4–6 км к С    | зафиксировала | 2    | взрыв      | неопределенного происхождения   | Н/Д        | 26.02, 00:05 |
|  | 4–6 км к С    | зафиксировала | 1    | снаряд     | ЗЮЗ–ВСВ   | Н/Д        | 26.02, 00:06 |
|  | 4–6 км к С    | зафиксировала | 1    | снаряд     | ЮЮЗ–ССВ   | Н/Д        | 26.02, 00:06 |
|  | 4–6 км к С    | зафиксировала | 2    | снаряд     | З–В   | Н/Д        | 26.02, 00:43 |
|  | 4–6 км к С    | зафиксировала | 1    | снаряд     | ВЮВ–ЗСЗ (также зафиксировано камерами СММ вблизи Гнутово и на КПВВ в Гнутово) | Н/Д        | 26.02, 00:50 |
|  | 4–6 км к С    | зафиксировала | 4    | снаряд     | ВЮВ–ЗСЗ   | Н/Д        | 26.02, 00:50 |
|  | 4–6 км к С    | зафиксировала | 1    | снаряд     | ВЮВ–ЗСЗ   | Н/Д        | 26.02, 00:54 |
|  | 4–6 км к С    | зафиксировала | 1    | снаряд     | ВЮВ–ЗСЗ (также зафиксировано камерами СММ вблизи Гнутово и на КПВВ в Гнутово) | Н/Д        | 26.02, 00:54 |
|  | 4–6 км к С    | зафиксировала | 12   | снаряд     | ЗЮЗ–ВСВ   | Н/Д        | 26.02, 01:19 |
|  | 4–6 км к С    | зафиксировала | 2    | снаряд     | ЗЮЗ–ВСВ   | Н/Д        | 26.02, 01:36 |
|  | 4–6 км к С    | зафиксировала | 10   | снаряд     | ЗЮЗ–ВСВ   | Н/Д        | 26.02, 01:51 |
|  | 4–6 км к С    | зафиксировала | 1    | взрыв      | неопределенного происхождения   | Н/Д        | 26.02, 02:54 |
|  | 4–6 км к С    | зафиксировала | 3    | снаряд     | З–В   | Н/Д        | 26.02, 03:17 |
|  | 4–6 км к С    | зафиксировала | 1    | взрыв      | неопределенного происхождения   | Н/Д        | 26.02, 03:17 |

| Месторасположение СММ   | Место события | Способ        | К-во | Наблюдение | Описание   | Вооружение               | Дата, время        |
|---|---------------|---------------|------|------------|--|--------------------------|--------------------|
|   | 4–6 км к С    | зафиксировала | 1    | взрыв      | неопределенного происхождения  | Н/Д                      | 26.02, 03:38       |
|   | 4–6 км к С    | зафиксировала | 4    | снаряд     | ВЮВ–ЗСЗ  | Н/Д                      | 26.02, 04:11       |
|   | 4–6 км к С    | зафиксировала | 1    | снаряд     | ВЮВ–ЗСЗ  | Н/Д                      | 26.02, 04:12       |
| примерно 1 км к СЗ от железнодорожного вокзала в н. п. Ясиноватая (неподконтрольный правительству, 16 км к СВ от Донецка) | 2–3 км к В    | слышали       | 1    | взрыв      | неопределенного происхождения  | Н/Д                      | 26.02, 13:40       |
| примерно 700 м к В от н. п. Крутая Балка (неподконтрольный правительству, 16 км к С от Донецка)                           | 2–3 км к ЮЗ   | слышали       | 2    | взрыв      | неопределенного происхождения  | Н/Д                      | 26.02, 10:44       |
| В окраина н. п. Авдеевка (подконтрольный правительству, 17 км к С от Донецка)   | 3–5 км к ЮЮЗ  | слышали       | 1    | взрыв      | неопределенного происхождения  | Н/Д                      | 26.02, 10:39       |
| ЮВ окраина н. п. Авдеевка (подконтрольный правительству, 17 км к С от Донецка)  | 5–7 км к С    | слышали       | 5    | взрыв      | неопределенного происхождения  | Н/Д                      | 26.02, 13:35–13:41 |
| примерно 2 км к ЮВ от н. п. Первомайское (подконтрольный правительству, 17 км к СЗ от Донецка)                            | 3 км к ЮЮВ    | слышали       | 2    | взрыв      | неопределенного происхождения  | Н/Д                      | 26.02, 15:35       |
| н. п. Светлодарск (подконтрольный правительству, 57 км к СВ от Донецка)   | 4–5 км к ЮЗ   | слышали       | 1    | взрыв      | неопределенного происхождения  | Н/Д                      | 25.02, 21:15       |
|   | 2–3 км к ЮЗ   | слышали       | 3    | очередь    |  | крупнокалиберный пулемет | 25.02, 21:17       |
|   | 4–5 км к ЮЗ   | слышали       | 1    | взрыв      | неопределенного происхождения  | Н/Д                      | 25.02, 21:24       |
|   | 4–6 км к ЮВ   | слышали       | 2    | взрыв      | неопределенного происхождения  | Н/Д                      | 26.02, 18:21       |
|   | 4–6 км к ЮВ   | слышали       | 6    | очередь    |  | крупнокалиберный пулемет | 26.02, 18:21       |
| н. п. Горловка (неподконтрольный правительству, 39 км к СВ от Донецка)  | 4–5 км к ЗСЗ  | слышали       | 1    | взрыв      | неопределенного происхождения  | Н/Д                      | 25.02, 21:06       |
|   | 6–7 км к СЗ   | слышали       | 1    | взрыв      | неопределенного происхождения  | Н/Д                      | 25.02, 21:23       |
|   | 4–5 км к ЗСЗ  | слышали       | 3    | взрыв      | неопределенного происхождения  | Н/Д                      | 25.02, 22:07       |
|   | 6–7 км к СЗ   | слышали       | 1    | взрыв      | неопределенного происхождения  | Н/Д                      | 25.02, 22:18       |
|   | 4–5 км к СЗ   | слышали       | 1    | взрыв      | неопределенного происхождения  | Н/Д                      | 25.02, 23:14       |
|   | 5–7 км к ЗЮЗ  | слышали       | 3    | взрыв      | неопределенного происхождения  | Н/Д                      | 26.02, 14:20–14:27 |
|   | 6–7 км к СЗ   | слышали       | 6    | взрыв      | неопределенного происхождения  | Н/Д                      | 26.02, 17:26–17:37 |
| н. п. Зализное (быв. Артемово, подконтрольный правительству, 42 км к СВ от Донецка)                                       | 2–3 км к Ю    | слышали       | 8    | очередь    |  | стрелковое оружие        | 26.02, 10:25       |
| примерно 500 м к СВ от н. п. Каменка (подконтрольный правительству, 20 км к С от Донецка)                                 | 4–5 км к Ю    | слышали       | 2    | взрыв      | неопределенного происхождения  | Н/Д                      | 26.02, 13:20       |
|   | 3–4 км к Ю    | слышали       | 5    | взрыв      | неопределенного происхождения  | Н/Д                      | 26.02, 13:35–13:39 |
| камера СММ в н. п. Золотое (подконтрольный правительству, 60 км к З от Луганска)  | 2–4 км к В    | зафиксировала | 1    | взрыв      | неопределенного происхождения (по оценке, за пределами участка разведения) | Н/Д                      | 25.02, 20:19       |
| В окраина н. п. Станица Луганская (подконтрольный правительству, 16 км к СВ от Луганска)                                  | 3–5 км к ЗЮЗ  | слышали       | 1    | взрыв      | неопределенного происхождения (по оценке, за пределами участка разведения) | Н/Д                      | 26.02, 06:30       |

| Месторасположение СММ  | Место события | Способ  | К-во | Наблюдение | Описание   | Вооружение | Дата, время        |
|--|---------------|---------|------|------------|--|------------|--------------------|
| 270 м к С от моста вблизи Станицы Луганской (15 км к СВ от Луганска)                                       | 5–7 км к ЮЗ   | слышали | 1    | взрыв      | неопределенного происхождения (по оценке, за пределами участка разведения) | Н/Д        | 26.02, 09:40       |
| н. п. Красный Лиман (неподконтрольный правительству, 30 км к СЗ от Луганска)                               | 8–10 км к ЗСЗ | слышали | 13   | взрыв      | неопределенного происхождения  | Н/Д        | 26.02, 11:02–11:15 |
|  | 8–10 км к ЗСЗ | слышали | 6    | взрыв      | неопределенного происхождения  | Н/Д        | 26.02, 11:17–11:22 |
| С окраина н. п. Трехизбенка (подконтрольный правительству, 32 км к СЗ от Луганска)                         | 8–10 км к ЗЮЗ | слышали | 5    | взрыв      | неопределенного происхождения  | Н/Д        | 26.02, 10:35–10:50 |
|  | 8–10 км к ЗЮЗ | слышали | 2    | взрывы     | неопределенного происхождения  | Н/Д        | 26.02, 12:00–12:04 |
| н. п. Трехизбенка (подконтрольный правительству, 32 км к СЗ от Луганска)                                   | 8–10 км к ЗЮЗ | слышали | 5    | взрыв      | неопределенного происхождения  | Н/Д        | 26.02, 11:35–11:45 |
| З окраина н. п. Кряковка (подконтрольный правительству, 38 км к СЗ от Луганска)                            | 8–10 км к ЮЮЗ | слышали | 2    | взрыв      | неопределенного происхождения  | Н/Д        | 26.02, 13:05       |
| примерно 1,5 км к ССЗ от н. п. Калиново-Борщеватое (неподконтрольный правительству, 61 км к З от Луганска) | 5–7 км к ЮЮЗ  | слышали | 2    | взрыв      | неопределенного происхождения  | Н/Д        | 26.02, 13:51       |

## Карта Донецкой и Луганской областей<sup>10</sup>



<sup>10</sup> По решению Постоянного совета №1117 от 21 марта 2014 года, СММ базируется в десяти городах на всей территории Украины (Херсон, Одесса, Львов, Ивано-Франковск, Харьков, Донецк, Днепр, Черновцы, Луганск и Киев). Эта карта восточной Украины предназначена для иллюстративных целей. На ней указаны населенные пункты, упомянутые в отчете, а также те, где находятся офисы СММ (команды наблюдателей, представительства и передовые патрульные базы) в Донецкой и Луганской областях. (Красным цветом выделено передовую патрульную базу, с которой сотрудники СММ были временно передислоцированы на основании рекомендаций экспертов по безопасности из некоторых государств-участников ОБСЕ и с учетом требований СММ по безопасности. СММ использует эти помещения в светлую пору суток, а также патрулирует в этом населенном пункте днем).