

Щоденний звіт №47/2020

від 26 лютого 2020 року¹

Короткий виклад

- СММ констатувала збільшення кількості порушень режиму припинення вогню в Донецькій області та зменшення кількості таких порушень у Луганській області, якщо порівнювати з попереднім звітним періодом.
- Місія продовжувала здійснювати моніторинг ситуації на ділянках розведення сил і засобів у районах Станиці Луганської та Золотого, а також зафіксувала порушення режиму припинення вогню в межах ділянки розведення у районі Петрівського.
- Безпілотний літальний апарат СММ малого радіуса дії зафіксував протитанкові міни поблизу Луганського; деякі з цих мін перебувають на відстані приблизно 150 м від житлових будинків.
- Місія сприяла встановленню локального режиму припинення вогню задля уможливлення проведення ремонтних робіт і забезпечення функціонування життєво важливих об'єктів цивільної інфраструктури, зокрема ремонту водогонів у в Зайцевому.
- Члени збройних формувань обмежували свободу пересування патрулів СММ на блокпостах у Верхньошироківському, Приморському та Соснівському (усі на півдні Донецької області), а також у пункті пропуску на кордоні поблизу Вознесенівки в Луганській області*.

Порушення режиму припинення вогню²

Кількість зафіксованих порушень режиму припинення вогню³

Кількість зафіксованих вибухів⁴



¹ На основі інформації, що надійшла від моніторингових команд станом на 19:30 25 лютого 2020 року (за східноєвропейським часом).

² Більш детальну інформацію про всі випадки порушення режиму припинення вогню, а також мапи Донецької та Луганської областей, де відмічені всі місця, згадані у звіті, представлено у додатку.

³ Зокрема вибухи.

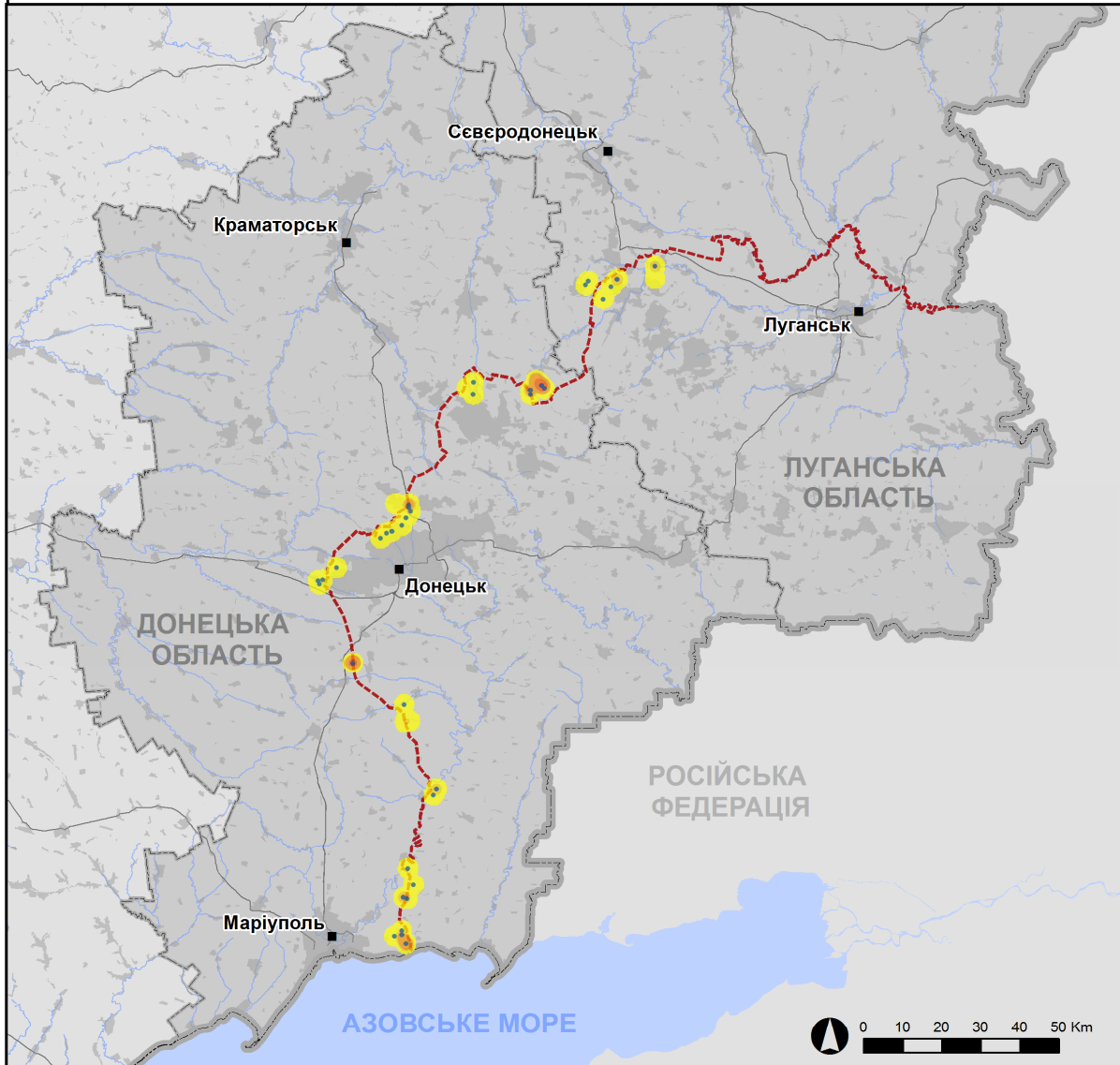
⁴ Зокрема від вогню з озброєння невстановленого типу.

Мапа зафіксованих порушень режиму припинення вогню



Організація з безпеки та співробітництва в Європі
Спеціальна моніторингова місія в Україні

Зафіксовані СММ порушення режиму припинення вогню 25 лютого 2020 р.



Концентрація порушень режиму припинення вогню

- Висока
-
- Низька
- Вибух
- Населений пункт
- Лінія зіткнення (орієнт.)

Джерела: адміністративні кордони — УКГП ООН; дороги, річки — проект OpenStreetMap; море — VLIZ (2005); Акваторії МГО, інше — ОБСЄ.

Система координат: WGS 1984 UTM Zone 37N

Ця мапа надається винятково для наочності. Відсутність помилок у мапі не гарантується, а її зміст не означає, що СММ ОБСЄ затверджує або ухвалює офіційний статус мапи.

© СММ ОБСЄ 2019 Не дозволяється використовувати, копіювати, відтворювати, передавати, трансплювати, продавати, ліцензувати або застосовувати без попереднього дозволу з боку ОБСЄ у письмовому вигляді.
Створено: 26/02/2020

У Донецькій області СММ констатувала збільшення кількості порушень режиму припинення вогню, тимчасом зафіксувавши менше вибухів (приблизно 130), якщо порівнювати з [попереднім звітним періодом](#) (близько 190 вибухів). Більшість порушень режиму припинення вогню зафіксовано в районах на південь і південний схід від н. п. Світлодарськ (підконтрольний урядові, 57 км на північний схід від Донецька), на південний схід від н. п. Березове (підконтрольний урядові, 31 км на південний захід від Донецька), а також на північ і північно-північний схід від н. п. Широкине (підконтрольний урядові, 100 км на південь від Донецька).

У Луганській області Місія констатувала зменшення кількості порушень режиму припинення вогню, зафіксувавши також менше вибухів (близько 40), якщо порівнювати з [попереднім звітним періодом](#) (110 вибухів). Більшість порушень режиму припинення вогню, зокрема більшу частину вибухів, зафіксовано в районах на південно-південний схід від н. п. Золоте (підконтрольний урядові, 60 км на захід від Луганська) та на північ від н. п. Голубівка (кол. Кіровськ; непідконтрольний урядові, 51 км на захід від Луганська).

Ділянки розведення в районах Станиці Луганської, Золотого та Петрівського⁵

25 лютого на ділянці розведення в районі н. п. Станиця Луганська (підконтрольний урядові, 16 км на північний схід від Луганська) спостерігачі бачили 6 членів збройних формувань (із нарукавними пов'язками з написом «СЦКК») між новою секцією мосту біля Станиці Луганської та блокпостом збройних формувань південніше мосту.

Рано-вранці 25 лютого камера СММ у Золотому зафіксувала 15 вибухів невизначеного походження орієнтовно за 3–5 км на південно-південний схід (встановити, на ділянці розведення у районі Золотого чи за її межами, не вдалося).

25 лютого приблизно за 450 м на південь від північного краю ділянки розведення у районі Золотого й орієнтовно за 3 м на схід від автошляху Т1316 спостерігачі вперше побачили на землі 3 дерев'яні ящики квадратної форми для боєприпасів та 1 металевий предмет циліндричної форми (за оцінкою, корпус використаної димової гранати). Поблизу південного краю ділянки розведення у районі Золотого спостерігачі також бачили 2 членів збройних формувань (із нарукавними пов'язками з написом «СЦКК»).

Рано-вранці 25 лютого камера СММ, встановлена за 2 км на схід від н. п. Богданівка (підконтрольний урядові, 41 км на південний захід від Донецька), зафіксувала 6 снарядів, що пролетіли на відстані орієнтовно 1–3 км на схід і східно-південний схід — за оцінкою, у межах ділянки розведення у районі н. п. Петрівське (непідконтрольний урядові, 41 км на південь від Донецька). Рано-вранці 20 лютого камера СММ у Петрівському зафіксувала 3 снаряди, що пролетіли орієнтовно за 0,5–1 км на південний захід (за оцінкою, у межах ділянки розведення)⁶.

Відведення озброєння

⁵ Розведення передбачено Рамковим рішенням Тристоронньої контактної групи про розведення сил і засобів від 21 вересня 2016 року.

⁶ Затримка у звітуванні пов'язана з необхідністю вивантаження даних з камери СММ у Петрівському в ручному режимі.

СММ продовжувала здійснювати моніторинг відведення озброєння, передбаченого Меморандумом, а також Комплексом заходів і Доповненням до нього (для отримання детальнішої інформації див. таблицю нижче).

Ознаки військової присутності та присутності військового типу в зоні безпеки⁷

Місія зафіксувала бойові броньовані машини та зенітну установку в зоні безпеки у підконтрольних урядові районах Луганської та Донецької областей, зокрема у житлових районах н. п. Луганське (підконтрольний урядові, 59 км на північний схід від Донецька) (для отримання детальнішої інформації див. таблицю нижче).

Протитанкові міни біля Луганського

24 лютого безпілотний літальний апарат (БПЛА) СММ малого радіуса дії зафіксував 8 протитанкових мін, встановлених поперек дороги, що веде від Луганського до н. п. Розсадки (непідконтрольний урядові, 62 км на північний схід від Донецька), приблизно за 150 м від незаселених житлових будинків, а також ще 22 протитанкові міни, встановлені в полі орієнтовно за 300 м на північ. За оцінкою, усі міни належали Збройним силам України.

У Харцизьку зафіксовано колону вантажівок, що перевозили зріджений вуглеводневий газ

На дорозі у південно-східній частині н. п. Харцизьк (непідконтрольний урядові, 26 км на схід від Донецька) спостерігачі бачили автоколону в складі 12 тентованих вантажівок із причепами, а також 6 автоцистерн. Вантажівки (з українськими та російськими номерними знаками, а також із табличками «ДНР») були припарковані обабіч дороги. На автоцистернах були ідентифікаційні таблиці небезпечного вантажу помаранчевого кольору з написом «1965», що вказували на перевезення суміші зрідженого вуглеводневого газу.

Зусилля СММ зі сприяння проведенню ремонту та функціонування об'єктів цивільної інфраструктури

Місія сприяла встановленню локального режиму припинення вогню та здійснювала моніторинг його дотримання для уможливлення проведення ремонтних робіт на водогонях поблизу н. п. Зайцеве (50 км на північний схід від Донецька). СММ і далі сприяла забезпеченню функціонування Донецької фільтрувальної станції (15 км на північ від Донецька) і здійснювала моніторинг безпекової ситуації в районі насосної станції біля н. п. Василівка (непідконтрольний урядові, 20 км на північ від Донецька).

СММ здійснювала моніторинг безпекової ситуації на південному сході Херсонської області

Місія відмітила спокійну ситуацію в пункті пропуску між н. п. Чонгар (163 км на південний схід від Херсона) та Кримом, а також на пості Державної прикордонної служби України у «Валку» (188 км на південний схід від Херсона).

⁷ Згадана у цьому розділі техніка не підпадає під дію Мінських угод щодо відведення озброєння.

Місія продовжувала стежити за ситуацією в Одесі, Львові, Івано-Франківську, Харкові, Дніпрі, Чернівцях і Києві.

***Обмеження свободи пересування та інші перешкоди у виконанні мандата СММ**

Робота з моніторингу та свобода пересування СММ обмежені загрозами у сфері безпеки, включаючи ризики, пов'язані з наявністю мін і невибухлих боєприпасів, а також іншими перешкодами, які щодня змінюються. Мандат СММ передбачає вільний і безпечний доступ по всій Україні. Усі підписанти Комплексу заходів погодилися з необхідністю вільного та безпечного доступу, а також із тим, що обмеження свободи пересування СММ є порушенням і що на такі порушення необхідно швидко реагувати. Вони також дійшли згоди, що Спільний центр із контролю та координації (СЦКК) повинен сприяти такому реагуванню та здійснювати загальну координацію робіт з розмінування. Однак збройні формування в окремих районах Донецької та Луганської областей часто відмовляють СММ у доступі до районів, прилеглих до непідконтрольних урядові ділянок кордону України (наприклад, див. нижче). Діяльність СММ у Донецькій та Луганській областях, як і раніше, залишалася обмеженою після того, як [23 квітня 2017 року поблизу Пришиба стався інцидент, який призвів до загибелі людини](#). Унаслідок цього спроможність Місії вести спостереження залишалася обмеженою.

Заборона доступу:

- На блокпості на захід від н. п. Верхньошироківське (кол. Октябр; непідконтрольний урядові, 85 км на південь від Донецька) озброєний член збройних формувань [знову](#) відмовив патрулю Місії у проїзді, пояснивши це тим, що «триває операція». Під час перебування на блокпості спостерігачі бачили, що через нього в обох напрямках проїжджають цивільні транспортні засоби.
- На східному в'їзді до н. п. Соснівське (непідконтрольний урядові, 78 км на південь від Донецька) озброєний член збройних формувань відмовив патрулю Місії у проїзді до населеного пункту, посилаючись на «накази від командирів».
- На блокпості біля н. п. Приморське (непідконтрольний урядові, 76 км на південь від Донецька) озброєний член збройних формувань [вкотре](#) відмовив патрулю Місії у проїзді на південь до н. п. Набережне (непідконтрольний урядові, 77 км на південь від Донецька) та до н. п. Тавричеське (непідконтрольний урядові, 76 км на південь від Донецька), посилаючись на «роботи з розмінування та інженерно-технічні роботи, а також проведення контрснайперських заходів». Утім команді Місії дозволили проїхати на північ у напрямку н. п. Лукове (непідконтрольний урядові, 72 км на південь від Донецька). Під час перебування на блокпості спостерігачі бачили, що через нього в південному напрямку проїжджають цивільні транспортні засоби.
- У пункті пропуску на кордоні біля н. п. Вознесенівка (кол. Червонопартизанськ; непідконтрольний урядові, 65 км на південний схід від Луганська) член збройних формувань сказав патрулю Місії залишити цей район.

Регулярні обмеження на ділянках розведення сил і засобів та через міни/невибухли боєприпаси:

- Не здійснивши суцільного розмінування, вилучення невибухлих боєприпасів та усунення інших перешкод, сторони і далі відмовляли СММ у необмеженому доступі, а також у можливості пересуватися окремими дорогами, які раніше були

визначені як важливі для здійснення Місією ефективного моніторингу та для пересування цивільних осіб.

Таблиця озброєння

Озброєння, розміщене за лініями відведення

Дата	К-ть одиниць озброєння	Вид озброєння	Місце	Джерело спостереження
підконтрольні уряду районі				
25.02.2020	1	танк (Т-64)	на залізничній станції в н. п. Рубіжне (84 км на північний захід від Луганська)	патруль
	1	зенітний ракетний комплекс (9К330 «Тор»)	у н. п. Новоохтирка (55 км на північний захід від Луганська)	

Таблиця військової присутності в зоні безпеки⁸

Дата	К-ть	Вид	Місце	Джерело спостереження
підконтрольні уряду районі				
24.02.2020	1	бронетранспортер (МТ-ЛБ-М)	у житловому районі н. п. Луганське (59 км на північний схід від Донецька)	БПЛА малого радіуса дії
	1	зенітна установка (ЗУ-23, 23 мм)		
25.02.2020	1	броньована розвідувально-дозорна машина (БРДМ-2)	поблизу н. п. Яснобродівка (25 км на північний захід від Донецька)	патруль
	1	бронетранспортер (БТР-70)	поблизу н. п. Новобахмутівка (28 км на північ від Донецька)	
	1	бронетранспортер (БТР-80)	поблизу н. п. Оріхове (57 км на північний захід від Луганська)	
	1	бойова броньована машина (типу БМП)	поблизу н. п. Мирна Долина (67 км на північний захід від Луганська)	

⁸ Згадана у цьому розділі техніка не підпадає під дію Мінських угод щодо відведення озброєння.

Таблиця порушень режиму припинення вогню станом на 25 лютого 2020 р.⁹

Місце розміщення СММ	Місце події	Спосіб	К-ть	Спостереження	Опис	Озброння	Дата, час
камера СММ у н. п. Авдіївка (підконтрольний уряду, 17 км на Пн від Донецька)	4–6 км на СхПдСх	зафіксувала	1	вибух	невизначеного походження	Н/Д	25.02, 02:55
	4–6 км на ПдСх	зафіксувала	2	вибух	невизначеного походження	Н/Д	25.02, 02:56
	4–6 км на ПдСх	зафіксувала	2	вибух	невизначеного походження	Н/Д	25.02, 03:00
	4–6 км на ПдСх	зафіксувала	1	вибух	невизначеного походження	Н/Д	25.02, 03:02
	0,5–1 км на Сх	зафіксувала	3	спалах дульного полум'я		Н/Д	25.02, 04:27
камера СММ у н. п. Березове (підконтрольний уряду, 31 км на ПдЗх від Донецька)	2–4 км на ПдСх	зафіксувала	3	снаряд	випущена(-й) угору	Н/Д	24.02, 20:03
	2–4 км на ПдСх	зафіксувала	4	вибух	невизначеного походження	Н/Д	24.02, 20:03
	2–4 км на ПдСх	зафіксувала	10	снаряд	Зх–Сх	Н/Д	24.02, 20:03
	2–4 км на ПдСх	зафіксувала	1	вибух	невизначеного походження	Н/Д	24.02, 20:04
	2–4 км на ПдСх	зафіксувала	2	снаряд	випущена(-й) угору	Н/Д	24.02, 20:05
	2–4 км на ПдСх	зафіксувала	6	снаряд	Зх–Сх	Н/Д	24.02, 20:05
	2–4 км на ПдСх	зафіксувала	8	вибух	невизначеного походження	Н/Д	24.02, 20:05
	2–4 км на ПдСх	зафіксувала	2	вибух	невизначеного походження	Н/Д	24.02, 20:06
	2–4 км на ПдСх	зафіксувала	5	вибух	невизначеного походження	Н/Д	24.02, 20:07
	2–4 км на ПдСх	зафіксувала	2	снаряд	випущена(-й) угору	Н/Д	24.02, 20:07
	2–4 км на ПдСх	зафіксувала	1	снаряд	ПдЗх–ПнСх	Н/Д	24.02, 20:08
	2–4 км на ПдСх	зафіксувала	3	снаряд	Пн–Пд	Н/Д	24.02, 20:09
	2–4 км на ПдСх	зафіксувала	5	снаряд	Зх–Сх	Н/Д	24.02, 20:09
	2–4 км на ПдСх	зафіксувала	1	снаряд	ПдЗх–ПнСх	Н/Д	24.02, 20:09
	2–4 км на ПдСх	зафіксувала	3	снаряд	Зх–Сх	Н/Д	24.02, 20:18
	2–4 км на ПдСх	зафіксувала	1	снаряд	Зх–Сх	Н/Д	24.02, 20:19
	2–4 км на ПдСх	зафіксувала	7	снаряд	ЗхПдЗх–СхПнСх	Н/Д	24.02, 20:24
	2–4 км на ПдСх	зафіксувала	2	спалах дульного полум'я		Н/Д	24.02, 20:44
	2–4 км на ПдСх	зафіксувала	2	снаряд	ЗхПдЗх–СхПнСх (після попередньої події)	Н/Д	24.02, 20:44
	2–4 км на ПдСх	зафіксувала	1	снаряд	ЗхПдЗх–СхПнСх	Н/Д	24.02, 20:44
	2–4 км на ПдСх	зафіксувала	3	снаряд	Пн–Пд	Н/Д	24.02, 20:45
	2–4 км на ПдСх	зафіксувала	7	снаряд	Зх–Сх	Н/Д	24.02, 20:45
	2–4 км на ПдСх	зафіксувала	6	снаряд	Пн–Пд	Н/Д	24.02, 20:46
	2–4 км на ПдСх	зафіксувала	1	снаряд	Зх–Сх	Н/Д	24.02, 20:48
2–4 км на ПдСх	зафіксувала	2	снаряд	ПдЗх–ПнСх	Н/Д	24.02, 20:50	
2–4 км на ПдСх	зафіксувала	1	снаряд	Зх–Сх	Н/Д	24.02, 20:50	
2–4 км на ПдСх	зафіксувала	1	снаряд	Зх–Сх	Н/Д	24.02, 20:52	
2–4 км на ПдСх	зафіксувала	1	вибух	невизначеного походження	Н/Д	24.02, 20:59	
2–4 км на ПдСх	зафіксувала	1	вибух	невизначеного походження	Н/Д	24.02, 22:52	
камера СММ за 2 км на Сх від н. п. Богданівка (підконтрольний урядові, 41 км на ПдЗх від Донецька)	1–3 км на СхПдСх	зафіксувала	4	снаряд	ПнПнСх–ПдПдЗх (за оцінкою, у межах ділянки розведення)	Н/Д	25.02, 00:31
	1–3 км на Сх	зафіксувала	2	снаряд	ПнПнСх–ПдПдЗх (за оцінкою, у межах ділянки розведення)	Н/Д	25.02, 03:51
камера СММ у н. п. Чермалик (підконтрольний уряду, 77 км на Пд від Донецька)	2–4 км на ПдПдСх	зафіксувала	1	вибух	невизначеного походження	Н/Д	25.02, 04:02
камера СММ на Донецькій фільтрувальній станції (15 км на Пн від Донецька)	0,5–0,8 км на Пд	зафіксувала	19	спалах дульного полум'я		Н/Д	24.02, 22:02
	0,5–0,8 км на Пд	зафіксувала	2	снаряд	Сх–Зх	Н/Д	24.02, 22:02
	0,8–1 км на Пд	зафіксувала	1	вибух	невизначеного походження	Н/Д	24.02, 22:05
	0,8–1 км на Пд	зафіксувала	1	вибух	невизначеного походження	Н/Д	25.02, 00:11
	1–2 км на Пд	зафіксувала	1	вибух	невизначеного походження	Н/Д	25.02, 02:11
камера СММ за 1,5 км на ПнСх від н. п. Гнутове	3–5 км на СхПдСх	зафіксувала	1	вибух	невизначеного походження	Н/Д	24.02, 21:41
	2–4 км на СхПдСх	зафіксувала	1	вибух	невизначеного походження	Н/Д	24.02, 21:58

⁹ У таблиці вказані лише ті порушення режиму припинення вогню, які були зафіксовані безпосередньо спостерігачами чи камерами СММ, а також ті випадки, які Місія оцінює як навчання з бойовою стрільбою, контрольовані підриви і т.д. Зазначені деталі, а саме: відстань, напрямок, тип зброї тощо, базуються на оцінках, зроблених спостерігачами на місцях та спеціалістами з технічного моніторингу, і необов'язково завжди є точними. Напис «невідомо» (Н/Д) означає, що СММ не змогла підтвердити таку інформацію у зв'язку з відстанню, погодними умовами, технічними обмеженнями та/або з інших причин. Порушення режиму припинення вогню, зафіксовані паралельно декількома патрулями/камерами, відображаються в таблиці лише один раз. Термін «снаряд» позначає усі види боєприпасів.

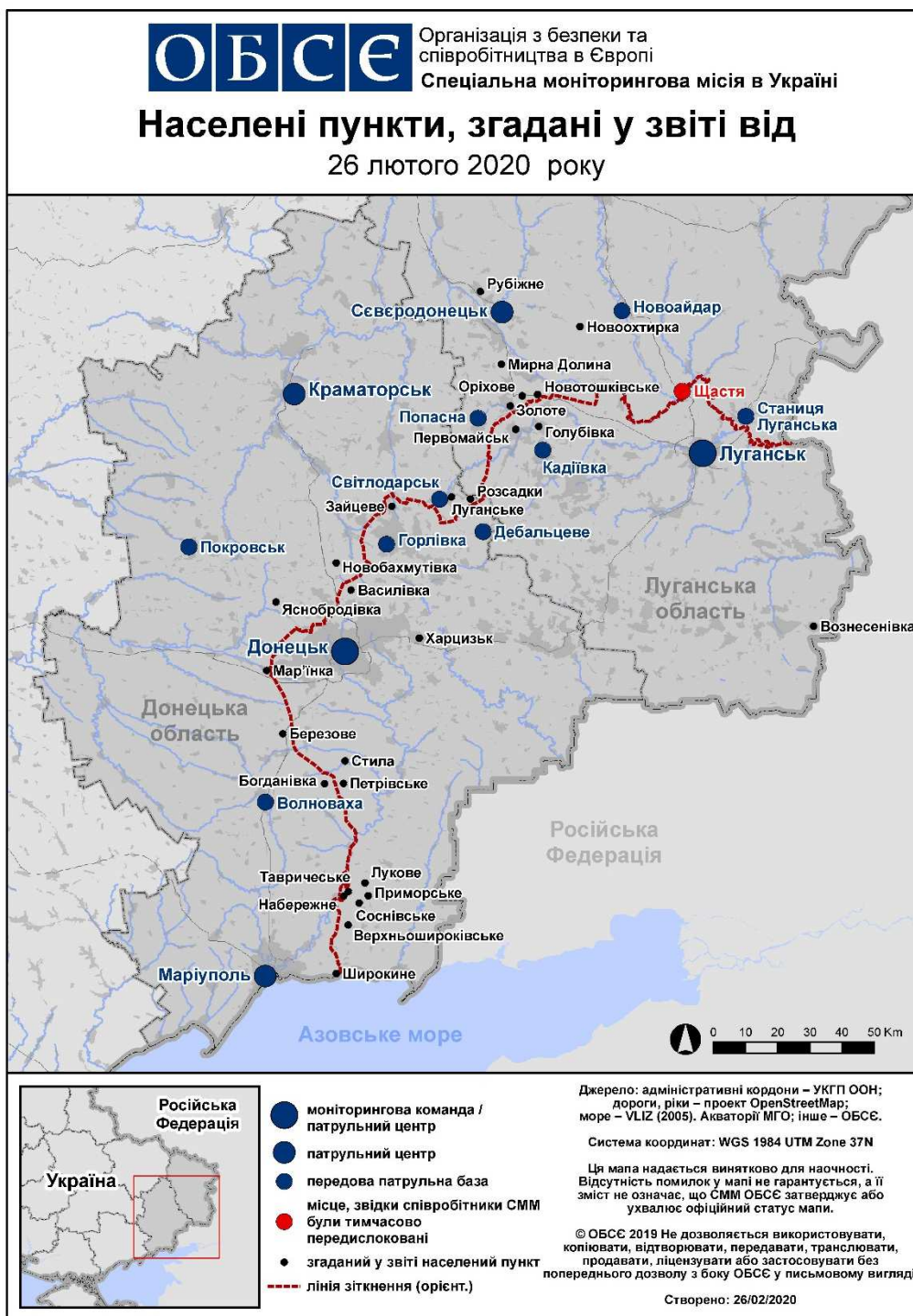
Місце розміщення СММ	Місце події	Спосіб	К-ть	Спостереження	Опис	Озброння	Дата, час
(підконтрольний урядові, 90 км на Пд від Донецька)	2–4 км на СхПдСх	зафіксувала	5	спалах дульного полум'я		Н/Д	24.02, 21:58
	2–4 км на СхПдСх	зафіксувала	5	снаряд	Пн–Пд (після попередньої події)	Н/Д	24.02, 21:58
	2–4 км на СхПдСх	зафіксувала	3	снаряд	Пн–Пд	Н/Д	24.02, 21:58
	2–4 км на СхПдСх	зафіксувала	1	спалах дульного полум'я		Н/Д	24.02, 22:00
	3–5 км на СхПдСх	зафіксувала	2	вибух	невизначеного походження	Н/Д	24.02, 22:00
	3–5 км на СхПдСх	зафіксувала	1	вибух	невизначеного походження (також зафіксовано камерою в Чермалику)	Н/Д	25.02, 03:11
камера СММ на КПВВ у н. п. Гнутове (підконтрольний уряду, 90 км на Пд від Донецька)	2–5 км на Сх	зафіксувала	1	вибух	невизначеного походження	Н/Д	25.02, 00:19
камера СММ у н. п. Гранітне (підконтрольний урядові, 60 км на Пд від Донецька)	3–5 км на СхПнСх	зафіксувала	6	вибух	невизначеного походження	Н/Д	24.02, 23:39
	3–5 км на СхПнСх	зафіксувала	1	вибух	невизначеного походження	Н/Д	25.02, 00:13
	3–5 км на СхПнСх	зафіксувала	2	вибух	невизначеного походження	Н/Д	25.02, 00:30
	2–4 км на Сх	зафіксувала	2	вибух	невизначеного походження	Н/Д	25.02, 00:58
	3–5 км на СхПнСх	зафіксувала	4	вибух	невизначеного походження	Н/Д	25.02, 01:12
камера СММ у н. п. Красногорівка (підконтрольний уряду, 21 км на Зх від Донецька)	3–4 км на СхПдСх	зафіксувала	1	вибух	невизначеного походження	Н/Д	25.02, 01:43
камера СММ на КПВВ у н. п. Майорськ (підконтрольний уряду, 45 км на ПнСх від Донецька)	3–5 км на СхПнСх	зафіксувала	2	вибух	невизначеного походження	Н/Д	25.02, 02:49
	3–5 км на СхПнСх	зафіксувала	1	вибух	невизначеного походження	Н/Д	25.02, 02:59
	3–5 км на СхПдСх	зафіксувала	2	вибух	невизначеного походження	Н/Д	25.02, 03:16
	3–5 км на СхПдСх	зафіксувала	1	вибух	невизначеного походження	Н/Д	25.02, 03:17
	1–3 км на Сх	зафіксувала	6	снаряд	ПнПнЗх–ПдПдСх	Н/Д	25.02, 05:24
камера СММ на КПВВ у н. п. Мар'їнка (підконтрольний уряду, 23 км на ПдЗх від Донецька)	1–3 км на ПнПнЗх	зафіксувала	1	вибух	невизначеного походження	Н/Д	25.02, 01:52
	2–4 км на ПнПнЗх	зафіксувала	1	вибух	невизначеного походження	Н/Д	25.02, 03:03
	2–4 км на Пн	зафіксувала	1	вибух	невизначеного походження	Н/Д	25.02, 03:16
камера на шахті «Октябрська» (непідконтрольна уряду, 9 км на ПнЗх від центру Донецька)	2–4 км на СхПнСх	зафіксувала	1	вибух	невизначеного походження	Н/Д	25.02, 02:15
	1–2 км на СхПнСх	зафіксувала	1	вибух	невизначеного походження	Н/Д	25.02, 02:35
	2–4 км на СхПнСх	зафіксувала	1	вибух	невизначеного походження	Н/Д	25.02, 02:50
камера СММ у н. п. Петрівське (непідконтрольний урядові, 41 км на Пд від Донецька)	0,5–1 км на ПдЗх	зафіксувала	3	снаряд	ПдЗх–ПнСх (за оцінкою, у межах ділянки розведення)	Н/Д	20.02, 02:01
камера СММ за 1 км на ПдЗх від н. п. Широкине (підконтрольний уряду, 100 км на Пд від Донецька)	4–6 км на Пн	зафіксувала	2	вибух	невизначеного походження	Н/Д	24.02, 19:00
	3–5 км на Пн	зафіксувала	6	спалах дульного полум'я		Н/Д	24.02, 19:22
	3–5 км на Пн	зафіксувала	8	снаряд	Сх–Зх	Н/Д	24.02, 19:22
	4–6 км на ПнПнЗх	зафіксувала	1	вибух	невизначеного походження (також зафіксовано камерою в Гнутовому)	Н/Д	24.02, 22:10
	2–4 км на ПнПнСх	зафіксувала	2	вибух	невизначеного походження (також зафіксовано камерою в Гнутовому)	Н/Д	24.02, 22:11
	4–6 км на Пн	зафіксувала	1	вибух	невизначеного походження	Н/Д	24.02, 22:11
	4–6 км на Пн	зафіксувала	2	вибух	невизначеного походження	Н/Д	24.02, 22:12
	4–6 км на Пн	зафіксувала	1	вибух	невизначеного походження (також зафіксовано камерою в Гнутовому)	Н/Д	24.02, 22:13
	2–4 км на ПнПнСх	зафіксувала	2	снаряд	Сх–Зх	Н/Д	24.02, 22:14
	4–6 км на Пн	зафіксувала	1	вибух	невизначеного походження	Н/Д	24.02, 22:14
	2–4 км на ПнПнСх	зафіксувала	4	снаряд	Сх–Зх	Н/Д	24.02, 22:15
	5–7 км на Пн	зафіксувала	2	вибух	невизначеного походження	Н/Д	24.02, 22:15
	2–4 км на ПнПнСх	зафіксувала	2	снаряд	Сх–Зх	Н/Д	24.02, 22:16
	2–4 км на ПнПнСх	зафіксувала	1	снаряд	Сх–Зх	Н/Д	24.02, 22:18
	2–4 км на ПнПнСх	зафіксувала	5	снаряд	Сх–Зх	Н/Д	24.02, 22:19
	2–4 км на ПнПнСх	зафіксувала	1	спалах дульного полум'я		Н/Д	24.02, 22:19
	2–4 км на ПнПнСх	зафіксувала	1	снаряд	Сх–Зх (після попередньої події)	Н/Д	24.02, 22:19
	2–4 км на ПнПнСх	зафіксувала	3	снаряд	Сх–Зх	Н/Д	24.02, 22:20

Місце розміщення СММ	Місце події	Спосіб	К-ть	Спостереження	Опис	Озброння	Дата, час
	2-4 км на ПнПнСх	зафіксувала	1	снаряд	Сх-3х	Н/Д	24.02, 22:21
	2-4 км на ПнПнСх	зафіксувала	1	вибух	невизначеного походження	Н/Д	24.02, 22:22
	2-4 км на ПнПнСх	зафіксувала	1	вибух	невизначеного походження	Н/Д	24.02, 22:23
	2-4 км на ПнПнСх	зафіксувала	2	спалах дульного полум'я		Н/Д	24.02, 22:26
	2-4 км на ПнПнСх	зафіксувала	2	снаряд	Сх-3х (після попередньої події)	Н/Д	24.02, 22:26
	2-4 км на ПнПнСх	зафіксувала	6	снаряд	Сх-3х	Н/Д	24.02, 22:26
	2-4 км на ПнПнСх	зафіксувала	6	снаряд	Сх-3х	Н/Д	24.02, 22:33
приблизно 1 км на ПнПнСх від центрального залізничного вокзалу Донецька (непідконтрольний уряду, 6 км на Пн3х від центру міста)	3-4 км на ПнСх	чули	2	вибух	невизначеного походження	Н/Д	25.02, 11:42
1,5 км на ПнПн3х від центрального залізничного вокзалу Донецька (непідконтрольний уряду, 6 км на Пн3х від центру міста)	2-3 км на ПнСх	чули	1	вибух	невизначеного походження	Н/Д	25.02, 13:53
	1 км на 3х	чули	1	вибух	невизначеного походження	Н/Д	25.02, 13:54
	1 км на 3х	чули	3	черга		великокаліберний кулемет	25.02, 13:54
приблизно 2 км на Сх від н. п. Богданівка (підконтрольний урядові, 41 км на Пд3х від Донецька)	3-5 км на ПнПнСх	чули	1	вибух	невизначеного походження (за оцінкою, за межами ділянки розведення в районі Петрівського)	Н/Д	25.02, 10:45
н. п. Світлодарськ (підконтрольний уряду, 57 км на ПнСх від Донецька)	3-5 км на ПдСх	чули	20	черга		великокаліберний кулемет	24.02, 18:32
	3-5 км на ПдСх	чули	5	черга		великокаліберний кулемет	24.02, 18:38
	3-5 км на Пд	чули	4	вибух	невизначеного походження	Н/Д	24.02, 18:42
	3-5 км на ПдСх	чули	1	черга		великокаліберний кулемет	24.02, 18:44
	3-5 км на Пд	чули	1	вибух	невизначеного походження	Н/Д	24.02, 18:44
	3-5 км на ПдСх	чули	7	черга		великокаліберний кулемет	24.02, 18:45
	1-3 км на ПдСх	чули	15	постріл		стрілецька зброя	24.02, 18:45
	3-5 км на ПдСх	чули	1	вибух	невизначеного походження	Н/Д	24.02, 18:50
	1-3 км на ПдСх	чули	6	постріл		стрілецька зброя	24.02, 18:55
	3-5 км на ПдСх	чули	1	вибух	невизначеного походження	Н/Д	24.02, 18:59
	3-5 км на ПдСх	чули	3	вибух	невизначеного походження	Н/Д	24.02, 19:01-19:03
	3-5 км на Пд	чули	2	вибух	невизначеного походження	Н/Д	24.02, 19:05-19:07
	3-5 км на ПдСх	чули	1	вибух	невизначеного походження	Н/Д	24.02, 19:12
	3-5 км на ПдСх	чули	3	черга		великокаліберний кулемет	24.02, 19:13
	3-5 км на ПдСх	чули	1	вибух	невизначеного походження	Н/Д	24.02, 19:15
	3-5 км на ПдСх	чули	4	черга		великокаліберний кулемет	24.02, 19:16
	3-5 км на ПдСх	чули	2	вибух	невизначеного походження	Н/Д	24.02, 19:19-19:20
	3-5 км на ПдСх	чули	3	черга		великокаліберний кулемет	24.02, 19:22
	3-5 км на ПдСх	чули	1	вибух	невизначеного походження	Н/Д	24.02, 19:23
	3-5 км на Пд	чули	3	черга		великокаліберний кулемет	24.02, 19:29
	1-3 км на ПдСх	чули	5	постріл		стрілецька зброя	24.02, 19:51-19:52
	3-5 км на ПдСх	чули	3	черга		великокаліберний кулемет	24.02, 19:58
	3-5 км на ПдСх	чули	2	вибух	невизначеного походження	Н/Д	24.02, 20:00
	1-3 км на ПдСх	чули	3	постріл		стрілецька зброя	24.02, 20:03
	3-5 км на ПдСх	чули	2	вибух	невизначеного походження	Н/Д	24.02, 20:05-20:06
	3-5 км на ПдСх	чули	1	вибух	невизначеного походження	Н/Д	24.02, 20:09
	3-5 км на ПдСх	чули	3	черга		великокаліберний кулемет	24.02, 20:10
	3-5 км на ПдСх	чули	2	черга		великокаліберний кулемет	24.02, 20:20

Місце розміщення СММ	Місце події	Спосіб	К-ть	Спостереження	Опис	Озброєння	Дата, час
	3-5 км на Пд	чули	2	черга		великокаліберний кулемет	24.02, 20:26
	3-5 км на ПдСх	чули	3	черга		великокаліберний кулемет	24.02, 20:29
	1-3 км на ПдСх	чули	5	постріл		стрілецька зброя	24.02, 20:36
	1-3 км на ПдСх	чули	3	постріл		стрілецька зброя	24.02, 20:46
	3-5 км на ПдСх	чули	9	черга		великокаліберний кулемет	24.02, 20:51
	3-5 км на ПдСх	чули	5	черга		великокаліберний кулемет	24.02, 20:57
	3-5 км на ПдСх	чули	3	черга		великокаліберний кулемет	24.02, 21:01
	3-5 км на ПдСх	чули	4	черга		великокаліберний кулемет	24.02, 21:07
	1-3 км на ПдСх	чули	3	постріл		стрілецька зброя	24.02, 21:09
	3-5 км на Пд	чули	1	вибух	невизначеного походження	Н/Д	24.02, 21:10
	3-5 км на ПдСх	чули	2	вибух	невизначеного походження	Н/Д	24.02, 21:20
	3-5 км на ПдСх	чули	2	черга		великокаліберний кулемет	24.02, 21:29
	3-5 км на ПдСх	чули	2	черга		великокаліберний кулемет	24.02, 21:32
	3-5 км на Пд	чули	3	черга		великокаліберний кулемет	24.02, 21:35
	3-5 км на ПдСх	чули	4	черга		великокаліберний кулемет	24.02, 22:00
	3-5 км на ПдСх	чули	1	вибух	невизначеного походження	Н/Д	24.02, 22:13
	1-3 км на ПдСх	чули	3	постріл		стрілецька зброя	24.02, 22:23
	1-3 км на ПдСх	чули	1	постріл		стрілецька зброя	24.02, 22:31
	1-3 км на ПдСх	чули	1	постріл		стрілецька зброя	24.02, 22:42
	3-5 км на Пд	чули	2	вибух	невизначеного походження	великокаліберний кулемет	24.02, 22:44
	1-3 км на ПдСх	чули	4	постріл		стрілецька зброя	24.02, 22:54
	3-5 км на ПдСх	чули	4	черга		великокаліберний кулемет	24.02, 23:17
	3-5 км на ПдСх	чули	3	черга		великокаліберний кулемет	24.02, 23:32
	3-5 км на ПдСх	чули	5	черга		великокаліберний кулемет	24.02, 23:42
	4-6 км на ПдСх	чули	3	черга		великокаліберний кулемет	25.02, 09:10
	4-6 км на Пд	чули	1	вибух	невизначеного походження	Н/Д	25.02, 12:50
	3-5 км на Пд	чули	1	вибух	невизначеного походження	Н/Д	25.02, 14:30
	3-5 км на ПдСх	чули	2	черга		великокаліберний кулемет	25.02, 16:30
	3-5 км на Пд	чули	1	вибух	невизначеного походження	Н/Д	25.02, 16:30
	3-5 км на Пд	чули	2	вибух	невизначеного походження	Н/Д	25.02, 17:12
	4-6 км на ПдСх	чули	4	вибух	невизначеного походження	Н/Д	25.02, 17:55-17:58
	4-6 км на ПдСх	чули	1	вибух	невизначеного походження	Н/Д	25.02, 18:03
	4-6 км на ПдСх	чули	1	вибух	невизначеного походження	Н/Д	25.02, 18:16
	2-3 км на ПдСх	чули	3	постріл		стрілецька зброя	25.02, 18:16
	3-5 км на ПдСх	чули	1	вибух	невизначеного походження	Н/Д	25.02, 18:17
	3-5 км на ПдСх	чули	3	вибух	невизначеного походження	Н/Д	25.02, 18:19-18:21
	3-5 км на ПдСх	чули	1	вибух	невизначеного походження	Н/Д	25.02, 18:23
	3-5 км на Пд	чули	1	вибух	невизначеного походження	Н/Д	25.02, 18:24
	3-5 км на Пд	чули	1	вибух	невизначеного походження	Н/Д	25.02, 18:26
камера СММ на Пн околиці н. п. Попасна (підконтрольний уряду, 69 км на Зх від Луганська)	2-4 км на СхПдСх	зафіксувала	2	вибух	невизначеного походження	Н/Д	25.02, 03:21
	2-4 км на ПдСх	зафіксувала	1	вибух	невизначеного походження	Н/Д	25.02, 03:23
	2-4 км на СхПдСх	зафіксувала	2	вибух	невизначеного походження	Н/Д	25.02, 03:29
камера СММ у н. п. Золоте (підконтрольний уряду, 60 км на Зх від Луганська)	3-5 км на ПдПдСх	зафіксувала	6	вибух	невизначеного походження (визначити, на ділянці розведення чи за її межами, не вдалося)	Н/Д	25.02, 03:08

Місце розміщення СММ	Місце події	Спосіб	К-ть	Спостереження	Опис	Озброєння	Дата, час
	3–5 км на ПдПдСх	зафіксувала	3	вибух	невизначеного походження (визначити, на ділянці розведення чи за її межами, не вдалося)	Н/Д	25.02, 03:13
	3–5 км на ПдПдСх	зафіксувала	1	вибух	невизначеного походження (визначити, на ділянці розведення чи за її межами, не вдалося)	Н/Д	25.02, 03:17
	3–5 км на ПдПдСх	зафіксувала	5	вибух	невизначеного походження (визначити, на ділянці розведення чи за її межами, не вдалося)	Н/Д	25.02, 03:19
н. п. Голубівка (кол. Кіровськ, непідконтрольний урядові, 51 км на Зх від Луганська)	6–7 км на Пн	чули	14	вибух	невизначеного походження	Н/Д	25.02, 09:27–09:29
	3–4 км на Пн	чули	2	черга		великокаліберний кулемет	25.02, 09:27–09:29
ПнСх околиця н. п. Голубівка (кол. Кіровськ, непідконтрольний урядові, 51 км на Зх від Луганська)	10–12 км на ЗхПдЗх	чули	5	вибух	невизначеного походження	Н/Д	25.02, 12:53–13:10
ПнЗх околиця н. п. Оріхове (підконтрольний урядові, 57 км на ПнЗх від Луганська)	10–12 км на ПдЗх	чули	2	вибух	невизначеного походження (за оцінкою, за межами ділянки розведення)	Н/Д	25.02, 12:25–12:35

Мапа Донецької та Луганської областей¹⁰



¹⁰ За рішенням Постійної ради №1117 від 21 березня 2014 року, СММ базується у десяти містах на всій території України (Херсон, Одеса, Львів, Івано-Франківськ, Харків, Донецьк, Дніпро, Чернівці, Луганськ і Київ). Ця мапа східної України призначена для ілюстративних цілей. На ній вказані населені пункти, згадані у звіті, а також ті, де є офіси СММ (команди спостерігачів, представництва і передові патрульні бази) в Донецькій і Луганській областях. (Червоним кольором виділено передову патрульну базу, з якої співробітники СММ були тимчасово передислоковані починаючи з 27 вересня 2016 року згідно з рекомендаціями експертів з безпеки з деяких держав-учасниць ОБСЄ та з урахуванням вимог СММ щодо безпеки. СММ використовує ці приміщення у світлу пору доби, а також патрулює в цьому населеному пункті вдень).