

# Щоденний звіт № 44/2020

від 22 лютого 2020 року<sup>1</sup>

## Короткий виклад

- У Донецькій і Луганській областях СММ констатувала збільшення кількості порушень режиму припинення вогню, якщо порівнювати з попереднім звітним періодом.
- Спостерігачі уточнювали повідомлення про те, що 18 лютого в результаті обстрілу чоловік отримав осколкові поранення в непідконтрольному урядові Голубівському.
- Місія зафіксувала свіжі вирви в Попасній та поблизу Верхньошироківського, а також свіжі місця вогневого ураження на території Донецької фільтрувальної станції.
- СММ продовжила здійснювати моніторинг на ділянках розведення сил і засобів у районах Станиці Луганської, Золотої і Петрівського.
- Місія сприяла встановленню локального режиму припинення вогню для уможливлення ремонтних робіт на життєво важливих об'єктах цивільної інфраструктури.
- Патрулі СММ і далі стикалися з обмеженнями свободи пересування, зокрема на блокпостах збройних формувань поблизу Верхньошироківського, Ковського та Седового\*.

## Порушення режиму припинення вогню<sup>2</sup>

Кількість зафіксованих порушень режиму припинення вогню<sup>3</sup>

Кількість зафіксованих вибухів<sup>4</sup>



<sup>1</sup> На основі інформації, що надійшла від моніторингових команд станом на 19:30 21 лютого 2020 року (за східноєвропейським часом). Упродовж звітнього періоду камера СММ поблизу Гнутового не функціонувала.

<sup>2</sup> Більш детальну інформацію про всі випадки порушення режиму припинення вогню, а також мапи Донецької та Луганської областей, де відмічені всі місця, згадані у звіті, представлено у додатку.

<sup>3</sup> Зокрема вибухи.

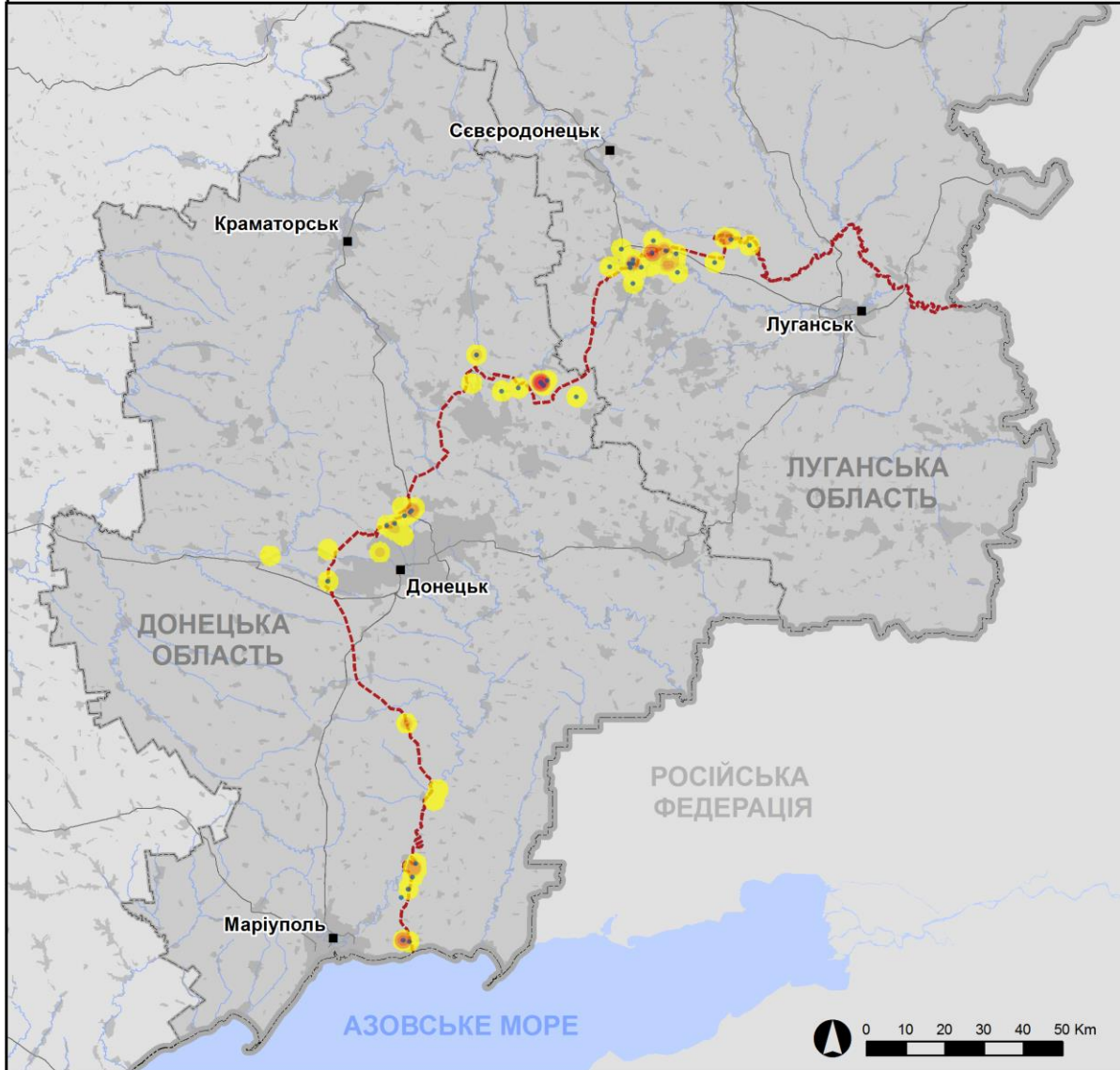
<sup>4</sup> Зокрема з озброєння невстановленого типу.

Мапа із зафіксованими порушеннями режиму припинення вогню



Організація з безпеки та співробітництва в Європі  
Спеціальна моніторингова місія в Україні

Зафіксовані СММ порушення режиму припинення вогню  
21 лютого 2020 р.



Концентрація порушень режиму припинення вогню

- Висока
- 
- Низька
- Вибух
- Населений пункт
- Лінія зіткнення (орієнт.)

Джерела: адміністративні кордони — УКГП ООН; дороги, річки — проект OpenStreetMap; море — VLIZ (2005). Акваторії МГО, інше — ОБСЄ.

Система координат: WGS 1984 UTM Zone 37N

Ця мапа надається винятково для наочності. Відсутність помилок у мапі не гарантується, а її зміст не означає, що СММ ОБСЄ затверджує або ухвалює офіційний статус мапи.

© СММ ОБСЄ 2019 Не дозволяється використовувати, копіювати, відтворювати, передавати, транслювати, продавати, ліцензувати або застосовувати без попереднього дозволу з боку ОБСЄ у письмовому вигляді.  
Створено: 22/02/2020

У Донецькій області Місія констатувала збільшення кількості порушень режиму припинення вогню, зафіксувавши також більше вибухів (195), якщо порівнювати з [попереднім звітним періодом](#) (90 вибухів). Дві третини порушень режиму припинення вогню, зокрема більшість вибухів, зафіксовано в районах на південний схід від н. п. Світлодарськ (підконтрольний урядові, 57 км на північний схід від Донецька), а також у районах на північ і північно-північний схід від н. п. Широкине (підконтрольний урядові, 100 км на південь від Донецька).

У Луганській області СММ констатувала збільшення кількості порушень режиму припинення вогню, зафіксувавши також більше вибухів (95), якщо порівнювати з [попереднім звітним періодом](#) (27 вибухів). Як і протягом попереднього звітного періоду, понад половину порушень режиму припинення вогню, зокрема більшість вибухів, зафіксовано в районах на північ і північний схід від н. п. Березівське (непідконтрольний урядові, 53 км на північний захід від Луганська).

### **Чоловік отримав осколкові поранення в Голубівському**

20 лютого на вул. Пржевальського, 19/2, у південній частині н. п. Голубівське (непідконтрольний урядові, 51 км на захід від Луганська) спостерігачі бачили чоловіка (55 років) з пораненнями стегна. За його словами, він зазнав поранень уранці 18 лютого під час обстрілу, коли перебував у себе вдома. 21 лютого в лікарні в н. п. Голубівка (кол. Кіровськ; непідконтрольний урядові, 51 км на захід від Луганська) медпрацівники повідомили команді СММ, що 18 лютого до них доправили чоловіка з осколковими пораненнями стегна, яких він зазнав того дня, і додали, що того ж дня його виписали після надання першої медичної допомоги (Місія повідомляла про пошкодження внаслідок обстрілу на вулиці Пржевальського в Голубівському, див. [Щоденний звіт СММ від 21 лютого 2020 року](#)).

### **Місця недавнього вогневого ураження на території Донецької фільтрувальної станції, а також свіжі вирви в Попасній та поблизу Верхньошироківського**

20 лютого безпілотний літальний апарат (БПЛА) СММ малого радіуса дії зафіксував приблизно 25 вирв. За оцінкою, вони виникли нещодавно внаслідок розривів снарядів (тип озброєння та напрямок вогню визначити не вдалося) на території Донецької фільтрувальної станції (ДФС), а саме на внутрішніх господарських ділянках на північ і південь від головної будівлі та поблизу складу для зберігання хлору. Команда Місії не зафіксувала на ДФС жодних видимих зовнішніх пошкоджень від цих розривів.

21 лютого команда СММ зафіксувала 3 свіжі вирви на відстані приблизно 10 м одна від одної. За оцінкою, вони утворилися від розривів артилерійських снарядів (152 мм), випущених зі сходу: перша вирва на східному краю дороги, а дві інші — приблизно за 5 м на захід від дороги, приблизно за 15 м від військового об'єкта Збройних сил України на північно-східній околиці н. п. Попасна (підконтрольний урядові, 69 км на захід від Луганська), орієнтовно за 600 м на схід від житлового району. Того ж дня БПЛА СММ малого радіуса дії зафіксував вирву на території згаданого вище об'єкта і ще одну вирву в полі приблизно за 50 м далі на північ. БПЛА також зафіксував приблизно 8 вирв на суміжному цвинтарі, приблизно за 50 м на захід зазначеного об'єкта. За оцінкою, усі згадані вирви утворилися нещодавно. Визначити тип застосованого озброєння та напрямок вогню не вдалося.

Того ж дня команда Місії зафіксувала 2 свіжі вирви, які, за оцінкою, утворилися від розривів 82-мм мінометних мін (встановити напрямок вогню не вдалося) неподалік крайніх передових позицій збройних формувань: одна на узбіччі дороги між контрольним пунктом в'їзду-виїзду в н. п. Гнутове (підконтрольний урядові, 90 км на південь від Донецька) і відповідним блокпостом збройних формувань у н. п. Верхньошироківське (кол. Октябр; непідконтрольний урядові, 85 км на південь від Донецька), а друга — неподалік у полі за 10 м на північ від дороги.

### **Ділянки розведення в районах Станиці Луганської, Золотою й Петрівського<sup>5</sup>**

21 лютого в межах ділянки розведення в районі н. п. Станиця Луганська (підконтрольний урядові, 16 км на північний схід від Луганська) спостерігачі бачили 6 членів збройних формувань (з нарукавними пов'язками з написом «СЦКК») між новою конструкцією моста біля Станиці Луганської (15 км на північний схід від Луганська) та блокпостом збройних формувань на південь від моста.

20 лютого камера СММ у н. п. Золоте (підконтрольний урядові, 60 км на захід від Луганська) зафіксувала 14 вибухів невизначеного походження, 8 снарядів і 2 освітлювальні ракети приблизно за 3–6 км на схід (усі, за оцінкою, поза ділянкою розведення в районі Золотою, але в межах 5 км від її краю). Здійснюючи 21 лютого патрулювання в п'яти місцях поблизу ділянки розведення, спостерігачі чули 35 вибухів невизначеного походження (усі, за оцінкою, поза ділянкою розведення, але в межах 5 км від її краю).

Увечері 20 лютого камера СММ у н. п. Богданівка (підконтрольний урядові, 41 км на південний захід від Донецька) зафіксувала 17 снарядів, більшість з яких пролетіла з північно-північного сходу на південно-південний захід на відстані приблизно 1–3 км на східно-південний схід (за оцінкою, у межах ділянки розведення в районі Петрівського).

### **Відведення озброєння**

СММ продовжувала здійснювати моніторинг відведення озброєння, передбаченого Меморандумом, а також Комплексом заходів і Доповненням до нього.

Місія зафіксувала озброєння, розміщене з порушенням ліній відведення в підконтрольних урядові районах Донецької області. СММ зафіксувала 2 одиниці озброєння, розміщені за лініями відведення, але за межами виділених місць зберігання озброєння в підконтрольному урядові районі Донецької області (для отримання детальнішої інформації див. таблицю нижче).

### **Озброєння, яке СММ не змогла верифікувати як відведене<sup>6</sup>**

*У шістьох місцях розміщення відведеного важкого озброєння в підконтрольних урядові районах Донецької області*

20 лютого

<sup>5</sup> Розведення передбачено Рамковим рішенням Тристоронньої контактної групи про розведення сил і засобів від 21 вересня 2016 року.

<sup>6</sup> Місія відвідала місця, де було розміщене озброєння, яке вона не змогла верифікувати як відведене, оскільки умови його зберігання не відповідали критеріям, вказаним у повідомленні від 16 жовтня 2015 року щодо ефективного моніторингу та верифікації відведення важкого озброєння, яке СММ адресувала підписантам Комплексу заходів. Спостерігачі відзначили, що 2 такі місця і дотепер покинуті.



Спостерігачі зауважили, що там і дотепер бракує 12 буксированих гаубиць (2А65 «Мста-Б», 152 мм), 22 самохідних артилерійських гармат (2С9 «Нона-С», 120 мм) і 4 буксированих мінометів (2Б9 «Волошка», 82 мм).

### **Постійні місця зберігання озброєння**

*Постійне місце зберігання озброєння в підконтрольному урядові районі Донецької області*  
21 лютого

Спостерігачі зауважили, що там і дотепер бракує 81 танка (Т-64 — 48 од., Т-72 — 33 од.), 9 мінометів (М120-15 «Молот», 120 мм) і 12 протитанкових гармат (МТ-12 «Рапіра», 100 мм). Водночас відсутність 3 мінометів (М120-15), 28 танків (Т-64 — 16 од., Т-72 — 12 од.) і 6 протитанкових гармат (МТ-12) зафіксовано вперше.

### **Ознаки військової присутності та присутності військового типу в зоні безпеки<sup>7</sup>**

Місія зафіксувала бойові броньовані машини в підконтрольних урядові районах Донецької та Луганської областей, а також в непідконтрольному урядові районі Донецької області (для отримання детальнішої інформації див. таблицю нижче).

### **Довгі черги на блокпостах уздовж лінії зіткнення**

Уранці 21 лютого на блокпості збройних формувань поблизу н. п. Кремінець (непідконтрольний урядові, 16 км на південний захід від Донецька) команда СММ бачила чергу приблизно з 150 автомобілів, які прямували до підконтрольних урядові районів, а також чергу з приблизно 20 автомобілів та 1 мікро-автобуса, що рухалися в протилежному напрямку. Приблизно пополудні того самого дня на блокпості поблизу н. п. Оленівка (непідконтрольний урядові, 23 км на південний захід від Донецька) команда Місії бачила чергу приблизно з 200 автомобілів, які прямували до підконтрольних урядові районів, а також чергу з приблизно 25 автомобілів, що рухалися в протилежному напрямку.

### **Зусилля СММ зі сприяння ремонту та функціонуванню життєво важливих об'єктів цивільної інфраструктури**

Місія сприяла встановленню локального режиму припинення вогню і здійснювала моніторинг його дотримання для уможливлення проведення ремонтних робіт на водогонях поблизу н. п. Залізне (підконтрольний урядові, 42 км на північний схід від Донецька), на лініях електропередачі між н. п. Березівське (непідконтрольний урядові, 53 км на північний захід від Луганська) і н. п. Донецький (непідконтрольний урядові, 49 км на захід від Луганська), а також між Донецьким і Голубівським.

СММ і далі сприяла проведенню техобслуговування та забезпеченню функціонування ДФС (15 км на північ від Донецька) і здійснювала моніторинг безпекової ситуації в районі насосної станції біля н. п. Василівка (непідконтрольний урядові, 20 км на північ від Донецька). Патрулюючи у двох місцях поблизу ДФС, спостерігачі чули 2 вибухи невизначеного походження, а також 22 постріли і черги з великокаліберного кулемета та стрілецької зброї менш ніж за 3 км від ДФС.

### **У Києві команда СММ спостерігала за акцією протесту, пов'язаною з подіями на Майдані в 2014 році**

<sup>7</sup> Згадана в цьому розділі техніка не підпадає під дію Мінських угод щодо відведення озброєння.

Увечері 20 лютого перед будівлею Офісу Президента на вул. Банковій, 11, у Києві спостерігачі бачили близько 4 000 осіб (жінок і чоловіків різного віку), деякі з них тримали прапори «Національного корпусу», «Свободи» та «Демократичної сокири». Учасники виступили з критикою політичних подій щодо окремих районів Донецької та Луганської областей. Того ж дня відбулася акція протесту пов'язана з річницею подій на Майдані в 2014 році. Команда Місії бачила на місці подій близько 20 співробітників поліції діалогу. Інцидентів зафіксовано не було.

Місія продовжувала стежити за ситуацією в Херсоні, Одесі, Львові, Івано-Франківську, Харкові, Дніпрі та Чернівцях.

### **\*Обмеження свободи пересування та інші перешкоди у виконанні мандата СММ**

*Робота з моніторингу та свобода пересування СММ обмежені загрозами у сфері безпеки, включаючи ризики, пов'язані з наявністю мін і невибухлих боєприпасів, а також іншими перешкодами, які щодня змінюються. Мандат СММ передбачає вільний і безпечний доступ по всій Україні. Усі підписанти Комплексу заходів погодилися з необхідністю вільного та безпечного доступу, а також із тим, що обмеження свободи пересування СММ є порушенням і що на такі порушення необхідно швидко реагувати. Вони також дійшли згоди, що Спільний центр з контролю та координації (СЦКК) повинен сприяти такому реагуванню та здійснювати загальну координацію робіт з розмінування. Однак збройні формування в окремих районах Донецької та Луганської областей часто відмовляють СММ у доступі до районів, прилеглих до непідконтрольних урядові ділянок кордону України (наприклад, див. [Щоденний звіт СММ від 19 лютого 2020 року](#)). Діяльність СММ у Донецькій та Луганській областях, як і раніше, залишалася обмеженою після того, як [23 квітня 2017 року поблизу Пришиба стався інцидент, який призвів до загибелі людини](#). Унаслідок цього спроможність Місії вести спостереження залишалася обмеженою.*

#### Заборона доступу:

- На блокпості на захід від н. п. Верхньошироківське (кол. Октябр; непідконтрольний урядові, 85 км на південь від Донецька) озброєний член збройних формувань [знову](#) відмовив патрулю Місії у проїзді до непідконтрольних урядові районів, посилаючись на те, що «у цьому районі триває комплекс спеціальних заходів». Перебуваючи там, спостерігачі бачили, що автомобілі проїжджали через блокпост в обох напрямках.
- На блокпості поблизу н. п. Ковське (непідконтрольний урядові, 91 км на південь від Донецька) 2 озброєні члени збройних формувань [знову](#) відмовили патрулю Місії у проїзді в напрямку н. п. Самійлове (непідконтрольний урядові, 89 км на південь від Донецька), посилаючись на «військові навчання в цьому районі».
- На блокпості поблизу н. п. Седове (непідконтрольний урядові, 106 км на південь від Донецька) 2 озброєні члени збройних формувань [знову](#) відмовили патрулю Місії у проїзді до населеного пункту, посилаючись на «накази від командирів».

*Регулярні обмеження на ділянках розведення сил і засобів і через міни/невибухлі боєприпаси:*

- Не здійснивши суцільного розмінування і вилучення невибухлих боєприпасів та інших перешкод, сторони і далі відмовляли СММ у необмеженому доступі, а також

у можливості пересуватися окремими дорогами, які раніше були визначені як важливі для здійснення Місією ефективного моніторингу та для пересування цивільних осіб.

Затримка:

- На блокпості на захід від Верхньошироківського (кол. Октябрь) озброєний член збройних формувань дозволив патрулю Місії проїхати до непідконтрольних урядові районів лише після приблизно 20-хвилинної затримки.

Інші перешкоди:

- Пролітаючи над районами поблизу н. п. Зернове (непідконтрольний урядові, 70 км на південь від Донецька), БПЛА СММ малого радіуса дії зазнав впливу перешкод сигналу GPS (за оцінкою, імовірно внаслідок глушіння)<sup>8</sup>.

---

<sup>8</sup> Перешкоди сигналу могли створювати з будь-якого місця в радіусі кількох кілометрів від місцеположення БПЛА.

### Таблиця озброєння

#### Озброєння, розміщене з порушенням ліній відведення

Дата	К-ть одиниць озброєння	Вид озброєння	Місце	Джерело спостереження
<b>підконтрольні уряду районі</b>				
21.02.2020	1	буксирувана гаубиця (Д-20, 152 мм)	рухалася в напрямку н. п. Курахове (40 км на захід від Донецька)	патруль

#### Озброєння, розміщене за лініями відведення, але за межами виділених місць зберігання озброєння

Дата	К-ть одиниць озброєння	Вид озброєння	Місце	Джерело спостереження
<b>підконтрольні уряду районі</b>				
21.02.2020	2	зенітний ракетний комплекс (9К33 «Оса»)	поблизу н. п. Сокіл (32 км на північний захід від Донецька), рухався на захід	патруль

### Таблиця ознак військової присутності в зоні безпеки<sup>9</sup>

Дата	К-ть	Вид	Місце	Джерело спостереження
<b>підконтрольні уряду районі</b>				
21.02.2020	1	бронетранспортер (БТР-3)	у житловому районі н. п. Кодема (57 км на північний схід від Донецька)	патруль
	1	бронетранспортер (МТ-ЛБ)	у н. п. Попасна (69 км на захід від Луганська)	
	2	броньована розвідувально-дозорна машина (БРДМ-2)	у н. п. Троїцьке (69 км на захід від Луганська)	
	1	броньована розвідувальна машина (СНАР-10)		
	1	самохідна безвідкатна гармата (СПГ-9, 73 мм)		
<b>непідконтрольні уряду райони</b>				
20.02.2020	1	ймовірно зенітна установка (ЗУ-23)	поблизу н. п. Нижнє Лозове (59 км на північний схід від Донецька)	БПЛА середнього радіуса дії

<sup>9</sup> Згадана в цьому розділі техніка не підпадає під дію Мінських угод щодо відведення озброєння.



Таблиця порушень режиму припинення вогню станом на 21 грудня 2020 р.<sup>10</sup>

Місце розміщення СММ	Місце події	Спосіб	К-ть	Спостереження	Опис	Озброння	Дата, час
камера СММ у н. п. Авдіївка (підконтрольний уряду, 17 км на Пн від Донецька)	3-5 км на ПдСх	зафіксувала	1	снаряд	ПдПдЗх-ПнПнСх	Н/Д	20.02, 20:02
	3-5 км на ПдСх	зафіксувала	1	вибух	невизначеного походження	Н/Д	21.02, 04:22
	3-5 км на ПдСх	зафіксувала	3	вибух	невизначеного походження (також зафіксовано камерою СММ на шахті «Октябрьська»)	Н/Д	21.02, 05:07
камера СММ за 2 км на Сх від н. п. Богданівка (підконтрольний уряду, 41 км на ПдЗх від Донецька)	1-3 км на СхПдСх	зафіксувала	3	снаряд	ПнПнСх-ПдПдЗх (за оцінкою, у межах ділянки розведення в районі Петрівського)	Н/Д	20.02, 20:24
	1-3 км на СхПдСх	зафіксувала	2	снаряд	ПнПнЗх-ПдПдСх (за оцінкою, у межах ділянки розведення в районі Петрівського)	Н/Д	20.02, 20:24
	1-3 км на СхПдСх	зафіксувала	7	снаряд	ПнПнСх-ПдПдЗх (за оцінкою, у межах ділянки розведення в районі Петрівського)	Н/Д	20.02, 21:20
	1-3 км на СхПдСх	зафіксувала	5	снаряд	ПнПнСх-ПдПдЗх (за оцінкою, у межах ділянки розведення в районі Петрівського)	Н/Д	20.02, 22:32
камера СММ у н. п. Чермалик (підконтрольний уряду, 77 км на Пд від Донецька)	2-4 км на ПдСх	зафіксувала	3	снаряд	ПдПдЗх-ПнПнСх	Н/Д	20.02, 18:06
	2-4 км на ПдСх	зафіксувала	11	снаряд	СхПнСх-ЗхПдЗх	Н/Д	20.02, 19:16
	2-4 км на ПдСх	зафіксувала	5	снаряд	СхПнСх-ЗхПдЗх	Н/Д	20.02, 19:17
	2-4 км на ПдСх	зафіксувала	9	снаряд	СхПнСх-ЗхПдЗх	Н/Д	20.02, 19:18
	2-4 км на ПдСх	зафіксувала	1	снаряд	СхПнСх-ЗхПдЗх	Н/Д	20.02, 19:19
	2-4 км на ПдСх	зафіксувала	1	снаряд	ПдЗх-ПнСх	Н/Д	20.02, 19:22
	3-5 км на ПдСх	зафіксувала	7	снаряд	СхПнСх-ЗхПдЗх	Н/Д	20.02, 19:29
	2-4 км на ПдСх	зафіксувала	1	снаряд	СхПнСх-ЗхПдЗх	Н/Д	20.02, 19:32
	2-4 км на СхПдСх	зафіксувала	2	снаряд	ПнСх-ПдЗх	Н/Д	21.02, 02:34
	2-4 км на СхПдСх	зафіксувала	1	вибух	невизначеного походження	Н/Д	21.02, 03:56
	4-6 км на ПдПдСх	зафіксувала	1	снаряд	СхПнСх-ЗхПдЗх	Н/Д	21.02, 05:06
	4-6 км на ПдПдСх	зафіксувала	1	вибух	розрив (після попередньої події)	Н/Д	21.02, 05:06
	4-6 км на ПдПдСх	зафіксувала	1	вибух	невизначеного походження	Н/Д	21.02, 05:08
камера СММ на Донецькій фільтрувальній станції (ДФС; 15 км на Пн від Донецька)	2-4 км на ПдПдЗх	зафіксувала	1	снаряд	випущена(-й) угору	Н/Д	20.02, 19:00
камера СММ за 1,5 км на ПнСх від н. п. Гнутове (підконтрольний уряду, 90 км на Пд від Донецька)	1-3 км на СхПдСх	зафіксувала	1	вибух	невизначеного походження	Н/Д	21.02, 05:00
	1-3 км на СхПдСх	зафіксувала	6	вибух	невизначеного походження	Н/Д	21.02, 05:06
	1-3 км на СхПдСх	зафіксувала	1	вибух	невизначеного походження	Н/Д	21.02, 05:07
камера СММ у н. п. Гранітне (підконтрольний уряду, 60 км на Пд від Донецька)	3-5 км на СхПнСх	зафіксувала	1	спалах дульного полум'я		Н/Д	20.02, 19:19
	2-4 км на СхПдСх	зафіксувала	2	снаряд	ПдЗх-ПнСх	Н/Д	21.02, 03:45
	2-4 км на СхПдСх	зафіксувала	2	снаряд	ПдЗх-ПнСх	Н/Д	21.02, 03:45
камера СММ на КПВВ у н. п. Майорськ (підконтрольний уряду, 45 км на ПнСх від Донецька)	2-4 км на СхПнСх	зафіксувала	3	спалах дульного полум'я		Н/Д	20.02, 20:56
	2-4 км на СхПнСх	зафіксувала	3	снаряд	Пн-Пд	Н/Д	20.02, 20:56
камера СММ на КПВВ у н. п. Мар'їнка	2-4 км на ПнПнСх	зафіксувала	1	вибух	невизначеного походження	Н/Д	20.02, 23:04

<sup>10</sup> У таблиці вказані лише порушення режиму припинення вогню, зафіксовані безпосередньо патрулями Місії або камерами СММ, а також ті випадки, які Місія оцінює як навчання з бойовою стрільбою, контрольовані вибухи і т.д. Зазначені деталі, а саме: відстань, напрямок, тип зброї і т. д., базуються на оцінках, зроблених спостерігачами на місцях і фахівцями з технічного моніторингу, і необов'язково завжди є точними. Напис «невідомо» (Н/Д) означає, що СММ не змогла підтвердити таку інформацію у зв'язку з відстанню, погодними умовами, технічними обмеженнями та/або з інших причин. Одні і ті ж самі, за оцінкою СММ, порушення режиму припинення вогню, зафіксовані паралельно декількома патрулями/камерами, відображаються в таблиці лише один раз.

Місце розміщення СММ	Місце події	Спосіб	К-ть	Спостереження	Опис	Озброння	Дата, час
підконтрольний уряду, 23 км на ПдЗх від Донецька)	2-4 км на ПнПнСх	зафіксувала	1	вибух	невизначеного походження	Н/Д	20.02, 23:06
	2-4 км на ПнПнСх	зафіксувала	2	вибух	невизначеного походження	Н/Д	20.02, 23:08
	2-4 км на ПнПнСх	зафіксувала	1	снаряд	ПдПдСх-ПнПнЗх	Н/Д	21.02, 04:11
камера СММ на шахті «Октябрська» (непідконтрольна уряду, 9 км на ПнЗх від центру Донецька)	2-4 км на ПнПнСх	зафіксувала	1	снаряд	ЗхПнЗх-СхПдСх	Н/Д	21.02, 01:57
	2-4 км на ПнСх	зафіксувала	1	снаряд	ЗхПнЗх-СхПдСх	Н/Д	21.02, 02:10
	3-6 км на ПнСх	зафіксувала	2	вибух	невизначеного походження (також зафіксовано камерами СММ на ДФС та Авдіївці)	Н/Д	21.02, 02:22
	2-4 км на ПнПнСх	зафіксувала	5	снаряд	ЗхПнЗх-СхПдСх	Н/Д	21.02, 02:28
	2-4 км на ПнПнСх	зафіксувала	2	вибух	невизначеного походження	Н/Д	21.02, 05:07
камера СММ за 1 км на ПдЗх від н. п. Широкине (100 км на Пд від Донецька)	3-5 км на Пн	зафіксувала	1	вибух	невизначеного походження	Н/Д	20.02, 17:43
	3-5 км на Пн	зафіксувала	2	вибух	невизначеного походження	Н/Д	20.02, 17:48
	3-5 км на Пн	зафіксувала	1	вибух	невизначеного походження	Н/Д	20.02, 17:50
	3-5 км на Пн	зафіксувала	2	вибух	невизначеного походження	Н/Д	20.02, 17:54
	3-5 км на Пн	зафіксувала	1	снаряд	ПдСх-ПнЗх	Н/Д	20.02, 19:13
	3-5 км на Пн	зафіксувала	1	вибух	розрив (після попередньої події)	Н/Д	20.02, 19:13
	3-5 км на Пн	зафіксувала	14	снаряд	СхПдСх-ЗхПнЗх	Н/Д	20.02, 20:06
	3-5 км на Пн	зафіксувала	2	снаряд	СхПдСх-ЗхПнЗх	Н/Д	20.02, 20:28
	3-5 км на Пн	зафіксувала	3	снаряд	СхПдСх-ЗхПнЗх	Н/Д	20.02, 20:29
	3-5 км на Пн	зафіксувала	5	снаряд	СхПдСх-ЗхПнЗх	Н/Д	20.02, 20:33
	3-5 км на Пн	зафіксувала	5	снаряд	СхПдСх-ЗхПнЗх	Н/Д	20.02, 20:35
	3-5 км на Пн	зафіксувала	1	снаряд	СхПдСх-ЗхПнЗх	Н/Д	20.02, 20:36
	3-5 км на Пн	зафіксувала	8	снаряд	СхПдСх-ЗхПнЗх	Н/Д	20.02, 20:37
	3-5 км на Пн	зафіксувала	8	снаряд	СхПдСх-ЗхПнЗх	Н/Д	20.02, 20:38
	3-5 км на Пн	зафіксувала	2	снаряд	СхПдСх-ЗхПнЗх	Н/Д	20.02, 20:39
	3-5 км на Пн	зафіксувала	1	вибух	невизначеного походження	Н/Д	20.02, 20:39
	3-5 км на Пн	зафіксувала	6	снаряд	СхПдСх-ЗхПнЗх	Н/Д	20.02, 20:40
	3-5 км на Пн	зафіксувала	6	снаряд	СхПдСх-ЗхПнЗх	Н/Д	20.02, 20:41
	3-5 км на Пн	зафіксувала	2	вибух	невизначеного походження	Н/Д	20.02, 21:28
	3-5 км на Пн	зафіксувала	2	вибух	невизначеного походження	Н/Д	21.02, 02:36
	3-5 км на Пн	зафіксувала	2	снаряд	ПдСх-ПнЗх	Н/Д	21.02, 02:39
	3-5 км на Пн	зафіксувала	7	снаряд	ЗхПнЗх-СхПдСх	Н/Д	21.02, 04:01
	3-5 км на Пн	зафіксувала	1	снаряд	ЗхПнЗх-СхПдСх	Н/Д	21.02, 04:08
	3-5 км на Пн	зафіксувала	5	снаряд	ПдСх-ПнЗх	Н/Д	21.02, 04:15
	3-5 км на Пн	зафіксувала	3	снаряд	СхПдСх-ЗхПнЗх	Н/Д	21.02, 04:19
	3-5 км на Пн	зафіксувала	3	снаряд	СхПдСх-ЗхПнЗх	Н/Д	21.02, 04:21
	3-5 км на Пн	зафіксувала	4	снаряд	СхПдСх-ЗхПнЗх	Н/Д	21.02, 04:22
	3-5 км на Пн	зафіксувала	4	снаряд	ПдСх-ПнЗх	Н/Д	21.02, 04:23
	3-5 км на Пн	зафіксувала	1	вибух	невизначеного походження	Н/Д	21.02, 04:24
	3-5 км на Пн	зафіксувала	2	снаряд	СхПдСх-ЗхПнЗх	Н/Д	21.02, 04:24
	3-5 км на ПнПнСх	зафіксувала	2	вибух	невизначеного походження	Н/Д	21.02, 04:31
	3-5 км на Пн	зафіксувала	2	снаряд	СхПдСх-ЗхПнЗх	Н/Д	21.02, 04:38
	камера СММ у н. п. Світлодарськ (підконтрольний уряду, 57 км на ПнСх від Донецька)	3-5 км на СхПдСх	зафіксувала	1	освітлювальна ракета	випущена(-й) угору	Н/Д
3-5 км на СхПдСх		зафіксувала	1	освітлювальна ракета	випущена(-й) угору	Н/Д	21.02, 00:30
3-5 км на СхПдСх		зафіксувала	1	вибух	невизначеного походження	Н/Д	21.02, 00:48
3-5 км на СхПдСх		зафіксувала	1	снаряд	ПдЗх-ПнСх	Н/Д	21.02, 01:32
3-5 км на СхПдСх		зафіксувала	1	освітлювальна ракета	випущена(-й) угору	Н/Д	21.02, 02:12
3-5 км на СхПдСх		зафіксувала	1	освітлювальна ракета	випущена(-й) угору	Н/Д	21.02, 02:16
3-5 км на СхПдСх		зафіксувала	1	освітлювальна ракета	випущена(-й) угору	Н/Д	21.02, 03:18
приблизно 1,1 км на ПнЗх від залізничного вокзалу в н. п. Ясинувата (непідконтрольний уряду,	2-3 км на ПдЗх	чули	13	черга	у межах 5 км від ДФС	великокаліберний кулемет	21.02, 12:58
	3 км на Пд	чули	1	вибух	невизначеного походження (у межах 5 км від ДФС)	стрілецька зброя	21.02, 13:02

Місце розміщення СММ	Місце події	Спосіб	К-ть	Спостереження	Опис	Озброєння	Дата, час
16 км на ПнСх від Донецька)	1–2 км на ПдЗх	чули	9	постріл	у межах 5 км від ДФС	стрілецька зброя	21.02, 13:06
	2–3 км на ПдЗх	чули	10	черга	у межах 5 км від ДФС	великокаліберний кулемет	21.02, 13:13
	2–3 км на ПдЗх	чули	1	вибух	невизначеного походження (у межах 5 км від ДФС)	Н/Д	21.02, 13:13
ПдСх частина н. п. Авдіївка (підконтрольний уряду, 17 км на Пн від Донецька)	1 км на ПдСх	чули	1	постріл	у межах 5 км від ДФС	стрілецька зброя	21.02, 08:57–10:03
	1–2 км на ПдСх	чули	1	черга	у межах 5 км від ДФС	стрілецька зброя	21.02, 10:55
	1–2 км на ПдСх	чули	1	черга	у межах 5 км від ДФС	стрілецька зброя	21.02, 11:37
приблизно 1 км на ПнПнСх від центрального залізничного вокзалу Донецька (непідконтрольний уряду, 6 км на ПнЗх від центру міста)	2–3 км на Пн	чули	3	черга		великокаліберний кулемет	21.02, 09:40
	1–2 км на ПнПнСх	чули	7	черга		великокаліберний кулемет	21.02, 10:16
	2–3 км на Сх	чули	2	черга		стрілецька зброя	21.02, 10:23
приблизно 6 км на ПнЗх від центру н. п. Донецьк (непідконтрольний уряду)	2–3 км на Пд	чули	12	черга			21.02, 12:25–12:30
н. п. Красногорівка (підконтрольний уряду, 21 км на Зх від Донецька)	1–2 км на Пн	чули	3	черга		стрілецька зброя	21.02, 12:50
приблизно 1,8 км на ПнСх від н. п. Степанівка (підконтрольний уряду, 36 км на Зх від Донецька)	2–3 км на ПнСх	чули	3	черга		великокаліберний кулемет	21.02, 11:10
приблизно 4 км на ПнЗх від н. п. Дебальцеве (непідконтрольний уряду, 58 км на ПнСх від Донецька)	2–3 км на ПнПнСх	чули	1	вибух	невизначеного походження	Н/Д	21.02, 10:38
н. п. Світлодарськ (підконтрольний уряду, 57 км на ПнСх від Донецька)	3–5 км на ПдСх	чули	1	вибух	невизначеного походження	Н/Д	20.02, 18:48
	2–3 км на ПдСх	чули	4	черга		стрілецька зброя	20.02, 18:54–18:56
	3–5 км на ПдСх	чули	1	вибух	невизначеного походження	Н/Д	20.02, 19:03
	3–5 км на ПдСх	чули	2	вибух	невизначеного походження	Н/Д	20.02, 19:05–19:06
	2–4 км на ПдСх	чули	10	черга		великокаліберний кулемет	20.02, 19:05–19:06
	2–4 км на ПдСх	чули	12	черга		великокаліберний кулемет	20.02, 19:13–19:14
	2–4 км на ПдСх	чули	10	черга		великокаліберний кулемет	20.02, 19:16–19:17
	3–5 км на ПдСх	чули	1	вибух	невизначеного походження	Н/Д	20.02, 19:17
	2–4 км на ПдСх	чули	14	черга		стрілецька зброя	20.02, 19:18–19:20
	2–4 км на ПдСх	чули	6	черга		великокаліберний кулемет	20.02, 19:21–19:22
	2–5 км на ПдСх	чули	1	вибух	невизначеного походження	Н/Д	20.02, 19:24
	2–4 км на ПдСх	чули	10	черга		стрілецька зброя	20.02, 19:26
	2–4 км на ПдСх	чули	2	черга		великокаліберний кулемет	20.02, 19:28
	2–4 км на ПдСх	чули	9	черга		стрілецька зброя	20.02, 19:30
	2–4 км на ПдСх	чули	2	черга		великокаліберний кулемет	20.02, 19:31
	2–4 км на ПдСх	чули	4	постріл		стрілецька зброя	20.02, 19:46
	2–4 км на ПдСх	чули	12	черга		великокаліберний кулемет	20.02, 19:52–19:53
	2–4 км на ПдСх	чули	5	черга		великокаліберний кулемет	20.02, 20:08
	2–4 км на ПдСх	чули	17	черга		великокаліберний кулемет	20.02, 20:12–20:14
	2–4 км на ПдСх	чули	6	черга		стрілецька зброя	20.02, 20:14
	2–4 км на ПдСх	чули	8	постріл		стрілецька зброя	20.02, 20:18
	2–5 км на ПдСх	чули	1	вибух	невизначеного походження	Н/Д	20.02, 20:19
	2–4 км на ПдСх	чули	6	черга		стрілецька зброя	20.02, 20:23
	2–4 км на ПдСх	чули	3	черга		великокаліберний кулемет	20.02, 20:24
2–4 км на ПдСх	чули	14	черга		стрілецька зброя	20.02, 20:28	

Місце розміщення СММ	Місце події	Спосіб	К-ть	Спостереження	Опис	Озброєння	Дата, час
	2-4 км на ПдСх	чули	12	черга		великокаліберний кулемет	20.02, 20:29-20:30
	2-4 км на ПдСх	чули	7	черга		великокаліберний кулемет	20.02, 20:40
	2-4 км на ПдСх	чули	8	постріл		стрілецька зброя	20.02, 20:42
	2-4 км на ПдСх	чули	5	черга		стрілецька зброя	20.02, 20:44
	2-4 км на ПдСх	чули	4	черга		великокаліберний кулемет	20.02, 20:47
	2-4 км на ПдСх	чули	23	черга		стрілецька зброя	20.02, 20:49-20:52
	2-4 км на ПдСх	чули	3	черга		великокаліберний кулемет	20.02, 21:03
	2-4 км на ПдСх	чули	2	черга		великокаліберний кулемет	20.02, 21:07
	2-4 км на ПдСх	чули	2	вибух	невизначеного походження	Н/Д	20.02, 21:20
	2-4 км на ПдСх	чули	7	черга		великокаліберний кулемет	20.02, 21:21-21:23
	2-4 км на ПдСх	чули	5	черга		великокаліберний кулемет	20.02, 21:26-21:30
	2-4 км на ПдСх	чули	4	черга		великокаліберний кулемет	20.02, 21:34-21:38
	2-4 км на ПдСх	чули	5	черга		великокаліберний кулемет	20.02, 21:42-21:47
	2-4 км на ПдСх	чули	11	черга		великокаліберний кулемет	20.02, 21:53-21:57
	2-4 км на ПдСх	чули	9	черга		великокаліберний кулемет	20.02, 22:03-22:07
	2-4 км на ПдСх	чули	26	черга		великокаліберний кулемет	20.02, 22:11-22:20
	2-4 км на ПдСх	чули	5	черга		великокаліберний кулемет	20.02, 22:30-22:33
	2-4 км на ПдСх	чули	2	черга		великокаліберний кулемет	20.02, 22:42
	2-4 км на ПдСх	чули	14	черга		великокаліберний кулемет	20.02, 22:54-23:03
	2-4 км на ПдСх	чули	8	черга		великокаліберний кулемет	20.02, 23:05-23:11
	2-4 км на ПдСх	чули	27	черга		великокаліберний кулемет	20.02, 23:16-23:26
	2-4 км на ПдСх	чули	15	черга		великокаліберний кулемет	20.02, 23:29-23:35
	2-4 км на ПдСх	чули	16	черга		великокаліберний кулемет	20.02, 23:39-23:42
	2-4 км на ПдСх	чули	7	черга		великокаліберний кулемет	20.02, 23:52-23:59
	2-4 км на ПдСх	чули	80	черга		великокаліберний кулемет	21.02, 07:00-07:55
	2-4 км на ПдСх	чули	115	вибух	невизначеного походження	Н/Д	21.02, 07:00-08:05
	4-6 км на ПдЗх	чули	5	вибух	невизначеного походження	Н/Д	21.02, 15:11-15:15
	2-4 км на ПдСх	чули	7	вибух	невизначеного походження	Н/Д	21.02, 15:41-15:47
н. п. Новолуганське (підконтрольний уряду, 53 км на ПнСх від Донецька)	5-7 км на ПдЗх	чули	1	вибух	невизначеного походження	Н/Д	21.02, 09:50
на Зх від н. п. Залізне (кол. Артемове, підконтрольний уряду, 42 км на ПнСх від Донецька)	1-2 км на Сх	чули	2	черга		стрілецька зброя	21.02, 10:51-10:55
	1-2 км на Сх	чули	1	постріл		стрілецька зброя	21.02, 10:51-10:55
	2-3 км на Сх	чули	1	вибух	невизначеного походження	Н/Д	21.02, 10:51-10:55
н. п. Кодема (підконтрольний уряду, 57 км на ПнСх від Донецька)	3-5 км на Зх	чули	15	вибух	невизначеного походження	Н/Д	21.02, 11:00-11:06
камера СММ у н. п. Кряківка	3-5 км на ПдПдЗх	зафіксувала	1	освітлювальна ракета	випущена(-й) угору	Н/Д	20.02, 20:27

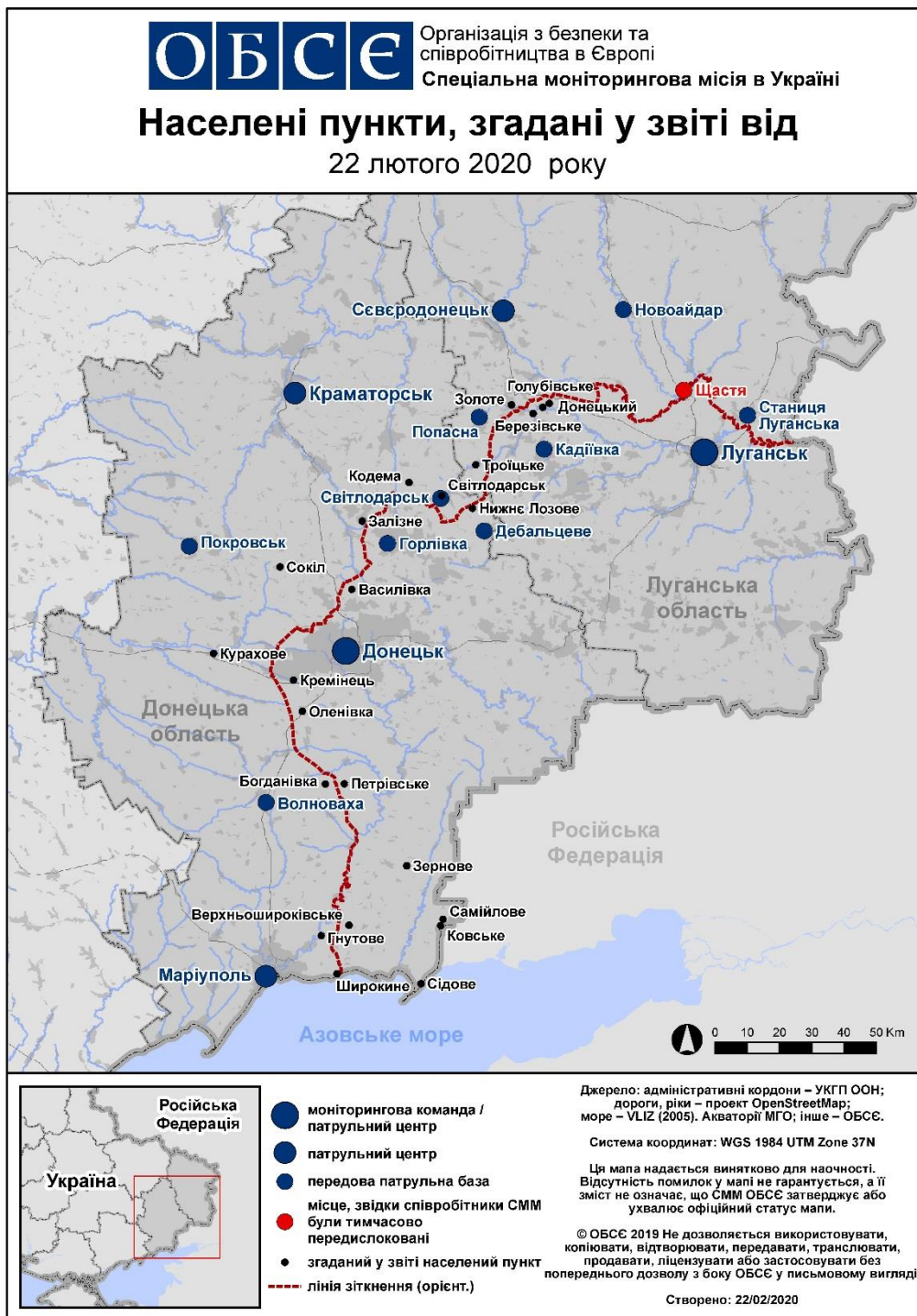
Місце розміщення СММ	Місце події	Спосіб	К-ть	Спостереження	Опис	Озброння	Дата, час
підконтрольний уряду, 38 км на ПнЗх від Луганська)	3-5 км на ПдПдЗх	зафіксувала	7	снаряд	3хПнЗх-СхПдСх	Н/Д	20.02, 20:42
	3-5 км на ПдПдЗх	зафіксувала	1	освітлювальна ракета	випущена(-й) угору	Н/Д	20.02, 20:42
	3-5 км на Пд	зафіксувала	3	вибух	невизначеного походження	Н/Д	20.02, 20:42
	3-5 км на ПдПдЗх	зафіксувала	3	спалах дульного полум'я		Н/Д	20.02, 20:42
	3-5 км на ПдПдЗх	зафіксувала	3	снаряд	3хПнЗх-СхПдСх	Н/Д	20.02, 20:43
	3-5 км на ПдПдЗх	зафіксувала	2	спалах дульного полум'я		Н/Д	20.02, 20:43
	3-5 км на Пд	зафіксувала	2	вибух	невизначеного походження	Н/Д	20.02, 20:43
	3-5 км на ПдПдЗх	зафіксувала	5	спалах дульного полум'я		Н/Д	20.02, 20:44
	3-5 км на ПдПдЗх	зафіксувала	6	снаряд	3хПнЗх-СхПдСх	Н/Д	20.02, 20:44
	3-5 км на ПдПдЗх	зафіксувала	1	спалах дульного полум'я		Н/Д	20.02, 20:45
	3-5 км на ПдПдЗх	зафіксувала	1	снаряд	3хПнЗх-СхПдСх	Н/Д	20.02, 20:45
	3-5 км на ПдПдЗх	зафіксувала	3	спалах дульного полум'я		Н/Д	20.02, 20:46
	3-5 км на ПдПдЗх	зафіксувала	2	снаряд	3хПнЗх-СхПдСх	Н/Д	20.02, 20:46
	3-5 км на Пд	зафіксувала	2	вибух	невизначеного походження	Н/Д	20.02, 21:12
	3-5 км на ПдПдЗх	зафіксувала	1	спалах дульного полум'я		Н/Д	20.02, 21:13
	3-5 км на ПдПдЗх	зафіксувала	1	снаряд	3хПнЗх-СхПдСх	Н/Д	20.02, 21:13
	3-5 км на ПдПдЗх	зафіксувала	2	спалах дульного полум'я		Н/Д	20.02, 21:24
	3-5 км на ПдПдЗх	зафіксувала	2	снаряд	3хПнЗх-СхПдСх	Н/Д	20.02, 21:24
	3-5 км на ПдПдЗх	зафіксувала	2	спалах дульного полум'я		Н/Д	20.02, 21:25
	3-5 км на ПдПдЗх	зафіксувала	1	снаряд	випущена(-й) угору	Н/Д	20.02, 23:55
3-5 км на ПдПдЗх	зафіксувала	1	снаряд	3хПнЗх-СхПдСх	Н/Д	21.02, 00:47	
камера СММ у н. п. Золоте (підконтрольний уряду, 60 км на Зх від Луганська)	4-6 км на Сх	зафіксувала	1	вибух	невизначеного походження (за оцінкою, за межами ділянки розведення)	Н/Д	20.02, 20:35
	4-6 км на Сх	зафіксувала	1	освітлювальна ракета	випущена(-й) угору (за оцінкою, за межами ділянки розведення)	Н/Д	20.02, 20:42
	4-6 км на Сх	зафіксувала	2	вибух	невизначеного походження (за оцінкою, за межами ділянки розведення)	Н/Д	20.02, 21:34
	4-6 км на Сх	зафіксувала	1	снаряд	Пн-Пд (за оцінкою, за межами ділянки розведення)	Н/Д	20.02, 21:49
	4-6 км на Сх	зафіксувала	1	вибух	розрив (за оцінкою, за межами ділянки розведення)	Н/Д	20.02, 21:49
	4-6 км на Сх	зафіксувала	2	снаряд	Пд-Пн (за оцінкою, за межами ділянки розведення)	Н/Д	20.02, 21:49
	4-6 км на Сх	зафіксувала	2	снаряд	ПдЗх-ПнСх (невизначеного походження; за оцінкою, за межами ділянки розведення)	Н/Д	20.02, 21:50
	4-6 км на Сх	зафіксувала	1	вибух	невизначеного походження (за оцінкою, за межами ділянки розведення)	Н/Д	21.02, 03:44
	3-5 км на Сх	зафіксувала	1	вибух	невизначеного походження (за оцінкою, за межами ділянки розведення)	Н/Д	21.02, 03:54
	3-5 км на Сх	зафіксувала	1	вибух	невизначеного походження (за оцінкою, за межами ділянки розведення)	Н/Д	21.02, 03:55
	4-6 км на Сх	зафіксувала	1	освітлювальна ракета	випущена(-й) угору (за оцінкою, за межами ділянки розведення)	Н/Д	21.02, 03:57
	4-6 км на Сх	зафіксувала	1	вибух	невизначеного походження (за оцінкою, за межами ділянки розведення)	Н/Д	21.02, 03:57

Місце розміщення СММ	Місце події	Спосіб	К-ть	Спостереження	Опис	Озброння	Дата, час
	4–6 км на Сх	зафіксувала	3	снаряд	ПнПнЗх–ПдПдСх (за оцінкою, за межами ділянки розведення)	Н/Д	21.02, 03:58
	4–6 км на Сх	зафіксувала	2	вибух	невизначеного походження (за оцінкою, за межами ділянки розведення)	Н/Д	21.02, 03:58
	4–6 км на Сх	зафіксувала	1	вибух	невизначеного походження (за оцінкою, за межами ділянки розведення)	Н/Д	21.02, 04:00
	3–5 км на Сх	зафіксувала	1	вибух	невизначеного походження (за оцінкою, за межами ділянки розведення)	Н/Д	21.02, 04:03
	3–5 км на Сх	зафіксувала	1	вибух	невизначеного походження (за оцінкою, за межами ділянки розведення)	Н/Д	21.02, 04:04
	4–6 км на Сх	зафіксувала	1	вибух	невизначеного походження (за оцінкою, за межами ділянки розведення)	Н/Д	21.02, 12:19
ПдЗх околиця н. п. Березівське (непідконтрольний уряду, 53 км на ПнЗх від Луганська)	2–3 км на ПнСх	чули	1	постріл		стрілецька зброя	21.02, 09:38
	5–6 км на ПнПнСх	чули	20	вибух	невизначеного походження	Н/Д	21.02, 12:37–13:15
	1–2 км на ПнПнЗх	чули	7	вибух	невизначеного походження (за оцінкою, за межами ділянки розведення в районі Золотого)	Н/Д	21.02, 12:37–13:15
	5–6 км на ПнПнСх	чули	15	черга		стрілецька зброя	21.02, 12:37–13:15
	5–6 км на ПнПнСх	чули	5	постріл		стрілецька зброя	21.02, 12:37–13:15
	5–6 км на ПнПнСх	чули	123	черга		великокаліберний кулемет	21.02, 12:37–13:15
Сх околиця н. п. Тошківка (підконтрольний уряду, 60 км на ПнЗх від Луганська)	5–7 км на ПдСх	чули	4	вибух	невизначеного походження	Н/Д	21.02, 10:06–10:15
Пн околиця ділянки розведення в районі н. п. Золоте (підконтрольний уряду, 60 км на Зх від Луганська)	5–6 км на ПдСх	чули	3	вибух	невизначеного походження (за оцінкою, за межами ділянки розведення)	Н/Д	21.02, 10:08–10:12
	5–6 км на ПдСх	чули	2	вибух	невизначеного походження (за оцінкою, за межами ділянки розведення)	Н/Д	21.02, 10:31
н. п. Золоте-5 (Михайлівка; непідконтрольний уряду, 58 км на ПнЗх від Луганська)	1 км на ПнЗх	чули	2	вибух	невизначеного походження (за оцінкою, за межами ділянки розведення)	Н/Д	21.02, 12:01–12:03
2 км на Сх від н. п. Золоте-2 (Карбоніт; підконтрольний уряду, 62 км на ПнЗх від Луганська)	3–5 км на ПдСх	чули	10	вибух	невизначеного походження (за оцінкою, за межами ділянки розведення)	Н/Д	21.02, 14:48–14:50
Пд околиця ділянки розведення в районі н. п. Золоте (підконтрольний уряду, 60 км на Зх від Луганська)	6–8 км на Пн	чули	1	вибух	невизначеного походження (за оцінкою, за межами ділянки розведення)	Н/Д	21.02, 14:54–14:56
	6–8 км на ПнСх	чули	6	вибух	невизначеного походження (за оцінкою, за межами ділянки розведення)	Н/Д	21.02, 14:54–14:56
н. п. Голубівське (непідконтрольний уряду, 51 км на Зх від Луганська)	3–5 км на ПнСх	чули	2	вибух	невизначеного походження	Н/Д	21.02, 11:04–11:17
	4–5 км на Сх	чули	4	постріл		стрілецька зброя	21.02, 11:04–11:17
Пд околиця н. п. Голубівське (непідконтрольний уряду, 51 км на Зх від Луганська)	4–5 км на Сх	чули	2	вибух	невизначеного походження	Н/Д	21.02, 12:38–12:46
	2–3 км на ПнСх	чули	7	постріл		великокаліберний кулемет	21.02, 12:38–12:46
	2–3 км на ПнСх	чули	13	черга		великокаліберний кулемет	21.02, 12:38–12:46
	3–5 км на Пн	чули	6	черга		великокаліберний кулемет	21.02, 12:38–12:46
Пн околиця н. п. Трьохізбенка (підконтрольний уряду, 32 км на ПнЗх від Луганська)	4–5 км на Пд	чули	2	вибух	розрив	Н/Д	21.02, 11:09
	4–5 км на Пд	чули	4	черга		великокаліберний кулемет	21.02, 11:16
	10–15 км на ПдЗх	чули	2	вибух	розрив	Н/Д	21.02, 11:25



Місце розміщення СММ	Місце події	Спосіб	К-ть	Спостереження	Опис	Озброєння	Дата, час
Сх околиця н. п. Донецький (непідконтрольний урядові, 49 км на Зх від Луганська)	4–5 км на ПнСх	чули	7	вибух	невизначеного походження	Н/Д	21.02, 12:13–12:20
	4–5 км на Пн	чули	6	постріл		великокаліберний кулемет	21.02, 12:13–12:20
	4–5 км на Пн	чули	12	черга		великокаліберний кулемет	21.02, 12:13–12:20
ПнСх околиця н. п. Голубівка (кол. Кіровськ, непідконтрольний уряду, 51 км на Зх від Луганська)	5–6 км на ПнСх	чули	9	черга		Н/Д	21.02, 12:50–12:56
1,7 км на ПдЗх від н. п. Молодіжне (непідконтрольний уряду, 63 км на ПнЗх від Луганська)	5–6 км на ПнПнСх	чули	4	вибух	невизначеного походження (за оцінкою, за межами ділянки розведення)	Н/Д	21.02, 14:10–14:11

## Мапа Донецької та Луганської областей<sup>11</sup>



<sup>11</sup> За рішенням Постійної ради №1117 від 21 березня 2014 року, СММ базується у десяти містах на всій території України (Херсон, Одеса, Львів, Івано–Франківськ, Харків, Донецьк, Дніпро, Чернівці, Луганськ і Київ). Ця мапа східної України призначена для ілюстративних цілей. На ній вказані населені пункти, згадані у звіті, а також ті, де є офіси СММ (команди спостерігачів, представництва і передові патрульні бази) в Донецькій і Луганській областях. (Червоним кольором виділено передову патрульну базу, з якої співробітники СММ були тимчасово передислоковані починаючи з 27 вересня 2016 року згідно з рекомендаціями експертів з безпеки з деяких держав–учасниць ОБСЄ та з урахуванням вимог СММ щодо безпеки. СММ використовує ці приміщення у світлу пору доби, а також патрулює в цьому населеному пункті вдень).