



# Щоденний звіт № 43/2020

від 21 лютого 2020 року<sup>1</sup>

## Короткий виклад

- У Донецькій і Луганській областях СММ констатувала збільшення кількості порушень режиму припинення вогню, якщо порівнювати з попереднім звітним періодом.
- Місія зафіксувала свіжі пошкодження житлових будинків та електропідстанції у результаті обстрілів у непідконтрольних урядові Золотому-5 (Михайлівці) та Голубівському.
- СММ продовжила здійснювати моніторинг ситуації на ділянках розведення сил і засобів у районах Станиці Луганської, Золотого і Петрівського.
- Місія сприяла встановленню локального режиму припинення вогню для уможливлення передачі з непідконтрольних до підконтрольних урядові районів, як повідомлялося, останків двох загиблих військовослужбовців Збройних сил України, а також проведення ремонтних робіт на життєво важливих об'єктах цивільної інфраструктури.
- Обмеження свободи пересування Місії тривали, зокрема на блокпості збройних формувань біля Верхньошироківського\*.
- СММ здійснювала моніторинг масових зібрань на вшанування пам'ять тих, хто втратив життя під час подій на Майдані у 2014 році.

---

<sup>1</sup> На основі інформації, що надійшла від моніторингових команд станом на 19:30 20 лютого 2020 року (за східноєвропейським часом). Протягом звітної періоду камера СММ поблизу Гнутового не функціонувала. Туман обмежував можливості ведення спостереження деяких інших камер СММ.

## Порушення режиму припинення вогню<sup>2</sup>

Кількість зафіксованих порушень режиму припинення вогню<sup>3</sup>

Кількість зафіксованих вибухів<sup>4</sup>



<sup>2</sup> Більш детальну інформацію про всі випадки порушення режиму припинення вогню, а також мапи Донецької та Луганської областей, де відмічені всі місця, згадані у звіті, представлено у додатку.

<sup>3</sup> Зокрема вибухи.

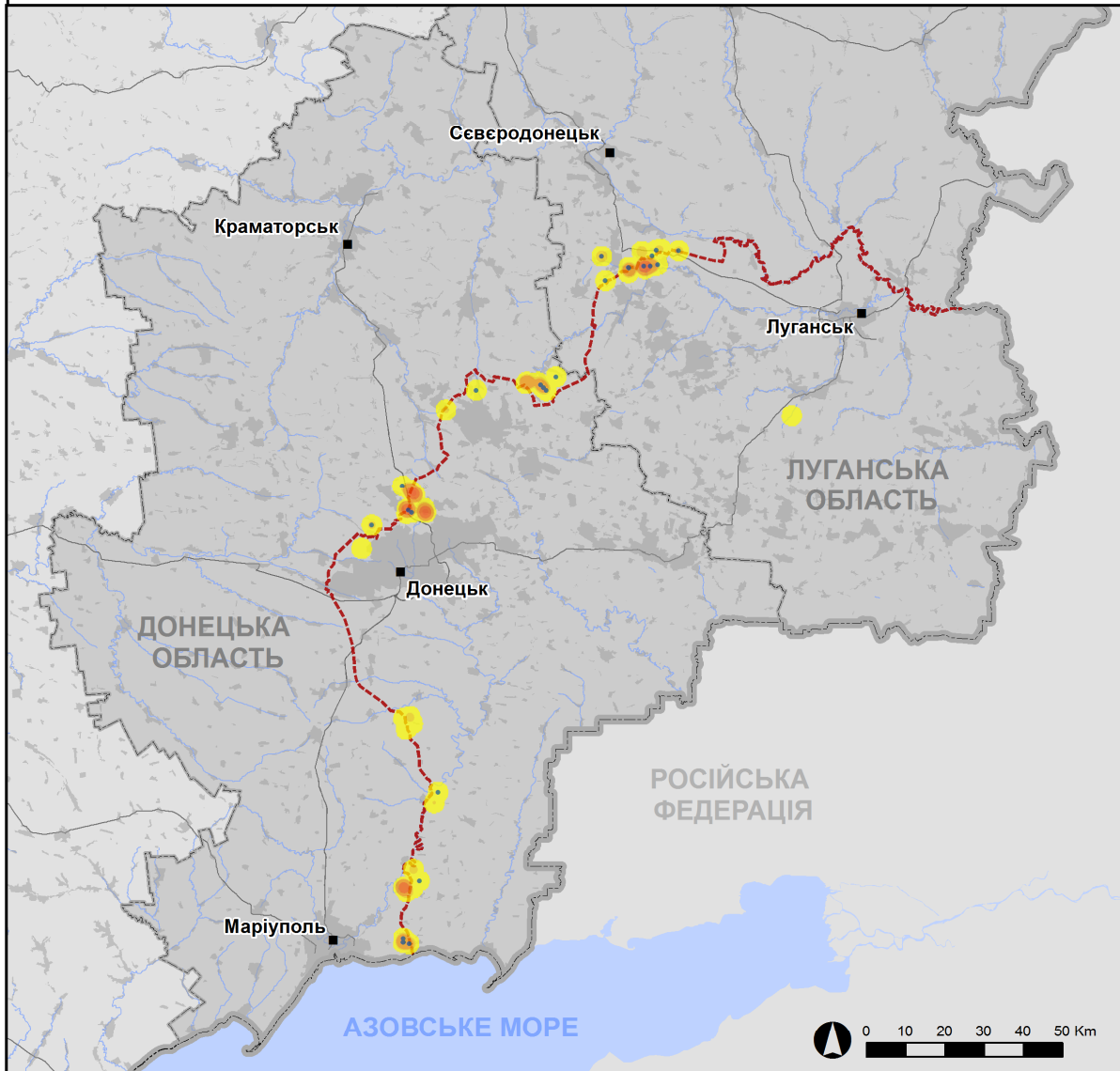
<sup>4</sup> Зокрема внаслідок вогню з озброєння невстановленого типу

## Мапа зафіксованих порушень режиму припинення вогню









Організація з безпеки та співробітництва в Європі  
Спеціальна моніторингова місія в Україні

### Зафіксовані СММ порушення режиму припинення вогню 20 лютого 2020 р.



#### Концентрація порушень режиму припинення вогню

-  Висока
- 
-  Низька
-  Вибух
-  Населений пункт
-  Лінія зіткнення (орієнт.)

Джерела: адміністративні кордони — УКГП ООН; дороги, річки — проект OpenStreetMap; море — VLIZ (2005); Акваторії МГО, інше — ОБСЄ.

Система координат: WGS 1984 UTM Zone 37N

Ця мапа надається винятково для наочності. Відсутність помилок у мапі не гарантується, а її зміст не означає, що СММ ОБСЄ затверджує або ухвалює офіційний статус мапи.

© СММ ОБСЄ 2019 Не дозволяється використовувати, копіювати, відтворювати, передавати, трансплювати, продавати, ліцензувати або застосовувати без попереднього дозволу з боку ОБСЄ у письмовому вигляді.  
Створено: 21/02/2020

У Донецькій області Місія констатувала збільшення кількості порушень режиму припинення вогню, зафіксувавши тимчасом менше вибухів (90), якщо порівнювати з [попереднім звітним періодом](#) (приблизно 105 вибухів). Майже половину порушень режиму припинення вогню, зокрема 26 вибухів, зафіксовано в районі Донецької фільтрувальної станції (ДФС; 15 км на північ від Донецька).

У Луганській області СММ констатувала збільшення кількості порушень режиму припинення вогню, зафіксувавши тимчасом менше вибухів (27), якщо порівнювати з [попереднім звітним періодом](#) (приблизно 70 вибухів). Більше половини порушень режиму припинення вогню, зокрема майже половину вибухів, зафіксовано в районах на північ від н. п. Березівське (непідконтрольний урядові, 53 км на північний захід від Луганська), а також на північний схід і захід від н. п. Голубівське (непідконтрольний урядові, 51 км на захід від Луганська).

### **Свіжі пошкодження житлових будинків у результаті обстрілів у Золотому-5 (Михайлівці) і Голубівському**

19 лютого спостерігачі бачили пошкодження 2 житлових будинків у н. п. Золоте-5 (Михайлівка; непідконтрольний урядові; 58 км на захід від Луганська), а також 4 житлових будинків та 1 електропідстанції у н. п. Голубівське (непідконтрольний урядові, 51 км на захід від Луганська).

На вул. Котовського, 22, у північно-східній частині Золотого-5 (Михайлівки) команда Місії зафіксувала пробоїну (діаметром орієнтовно 3 м) у північно-західній стороні цегляного гаража, розташованого приблизно за 10 м на південь від одноповерхового житлового будинку. Усередині гаражу спостерігачі помітили розкидані по підлозі уламки деревини та штукатурки. Команда СММ бачила, що 4 південно-західні вікна були розбиті або вибиті, а також зафіксувала сліди від осколків на цій стіні. За оцінкою, усі пошкодження виникли нещодавно в результаті розриву 82-мм мінометної міни (встановити напрямок вогню не вдалося) та розльоту осколків. За словами 50-літнього чоловіка, який представився власником будинку, приблизно о 10:00–11:00 18 лютого він перебував на присадибній ділянці свого будинку, коли поблизу розірвався снаряд.

Орієнтовно за 50 м на південний схід від вищезгаданого будинку, навколо одноповерхового будинку на вул. Свердлова, 1, команда СММ бачила 7 вирв (6 діаметром приблизно 60 см, 1 діаметром приблизно 8–10 см) на відстані 4–20 м на північний схід, південь і північний захід від цього будинку. Спостерігачі бачили, що 6 північних вікон будинку були розбиті. Вони також помітили сліди від осколків на західній стороні будинку, а також 2 пробоїни в західному та південному вікнах. На південній стороні літньої кухні, розташованої приблизно за 5 м на північний схід від будинку, члени патруля Місії зафіксували сліди від осколків і вікно з розбитими шибками. За оцінкою, вирви, утворилися нещодавно в результаті розривів 82-мм мінометних мін (встановити напрямок вогню не вдалося), а пошкодження будинку та літньої кухні були спричинені вибуховою хвилею та розльотом осколків.

На вул. Пржевальського, 12, у південній частині Голубівського спостерігачі бачили пробоїну (розміром орієнтовно 2 м x 3,5 м) у даху дерев'яної прибудови, розташованої приблизно за 3 м на північ від одноповерхового житлового будинку. Усередині прибудови вони помітили декілька знищених покрівельних балок та інші частини крівлі, які звисали зі стін і стелі, а деякі частини крівлі були розкидані по підлозі. Спостерігачі бачили 3 пошкоджені північні вікна. Команда СММ визначила, що пошкодження виникли

нещодавно в результаті розриву 120-мм мінометної міни (визначити напрямок вогню не вдалося). За словами 80-літнього чоловіка, який представився власником будинку, приблизно о 09:00 18 лютого він перебував на подвір'ї перед будинком, коли почув гучний вибух поблизу прибудови.

Орієнтовно за 180 м на захід від вищезазначеного будинку, на вул. Пржевальського, 19/1, команда СММ бачила декілька пошкоджених північних віконних шибок в одноповерховому житловому будинку.

Приблизно за 150 м на північ від вищезазначених будинків на вулиці Пржевальського, на вул. Радгоспній, 22/12, спостерігачі бачили вирву (діаметром біля 2 м) орієнтовно 23 м на північ від двоповерхового житлового будинку. Команда Місії визначила, що вирва утворилась нещодавно в результаті розриву 122-мм артилерійського снаряда (визначити напрямок вогню не вдалося). На північній стороні будинку спостерігачі бачили щонайменше 80 пробоїн (усі діаметром близько 15–20 см) та відзначили, що принаймні 18 вікон на обох поверхах були розбиті. У середині квартири на першому поверсі команда СММ зафіксувала невеликі пробоїни у східній і південній стінах, а також у скляних дверях сусідньої кімнати. Усі пошкодження будівлі та квартири виникли, за оцінкою, внаслідок розльоту осколків. За словами 50-літньої жінки, яка представилася власницею квартири, вона там не проживає, а сусіди розповіли їй, що пошкодження виникли вранці 18 лютого.

Орієнтовно за 300 м на захід від вищезазначеного будинку, на вул. Радгоспній, 15, члени патруля СММ помітили пробоїну (діаметром біля 1 м) приблизно за 1,5 м на південь від південної сторони трансформаторної підстанції. Спостерігачі бачили сліди розльоту осколків та чорні сліди на її стороні. Вони також помітили 2 невеликі пробоїни у 2 західних вікнах сусіднього житлового одноповерхового будинку. За оцінкою Місії, пошкодження підстанції та вікон будинку виникли нещодавно внаслідок розльоту осколків. За словами 50-літньої жінки, підстанція була пошкоджена вранці 18 лютого, але все ще функціонувала (для ознайомлення з попередніми спостереженнями в Голубівському див. [Щоденний звіт СММ від 20 лютого 2020 року](#)).

#### **Ділянки розведення в районах Станиці Луганської, Золотої і Петрівського<sup>56</sup>**

20 лютого у межах ділянки розведення у районі н. п. Станиця Луганська (підконтрольний урядові, 16 км на північний схід від Луганська) спостерігачі бачили 6 членів збройних формувань (із нарукавними пов'язками з написом «СЦКК») між новою конструкцією мосту біля Станиці Луганської (15 км на північний схід від Луганська) та збройних формувань блокпостом на південь від мосту.

20 лютого, перебуваючи у чотирьох місцях поблизу ділянки розведення в районі н. п. Золоте (підконтрольний урядові, 60 км на захід від Луганська), спостерігачі чули 6 вибухів невизначеного походження, а також приблизно 55 черг і пострілів з автоматичного гранатомета, великокаліберного кулемета і стрілецької зброї (усе, за оцінкою, поза ділянкою розведення, однак у межах 5 км від її краю). Спостерігачі бачили

<sup>5</sup> Розведення передбачено Рамковим рішенням Тристоронньої контактної групи про розведення сил і засобів від 21 вересня 2016 року.

<sup>6</sup> У щоденному звіті СММ від 19 лютого останній абзац у розділі щодо ділянки розведення в районі Золотої, де наведено спостереження БПЛА СММ дальнього радіуса дії від 17 лютого, слід розглядати як частину розділу про ділянку розведення в районі Петрівського.

6 членів збройних формувань (із нарукавними пов'язками з написом «СЦКК») біля південного краю ділянки розведення.

Увечері 18 лютого камера СММ у н. п. Петрівське (непідконтрольний урядові, 41 км на південь від Донецька) зафіксувала 2 снаряди, що пролетіли приблизно за 300–500 м на південно-південний захід (за оцінкою, у межах ділянки розведення в районі н. п. Петрівське)<sup>7</sup>. 20 лютого, перебуваючи приблизно за 2 км на схід від н. п. Богданівка (підконтрольний урядові, 41 км на південний захід від Донецька), члени патруля СММ чули 2 постріли й 1 чергу зі стрілецької зброї приблизно за 2–3 км на південний схід (за оцінкою, у межах ділянки розведення), а також 1 постріл зі стрілецької зброї (за оцінкою, поза ділянкою розведення, однак у межах 5 км від її краю). Того ж дня, патрулюючи орієнтовно за 2 км на північ від Петрівського, команда СММ чула 9 пострілів зі стрілецької зброї (за оцінкою, поза ділянкою розведення, однак у межах 5 км від її краю).

### **Відведення озброєння**

СММ продовжувала здійснювати моніторинг відведення озброєння, передбаченого Меморандумом, а також Комплексом заходів і Доповненням до нього (див. таблицю нижче).

### **Місця зберігання озброєння**

*У постійному місці зберігання важкого озброєння в непідконтрольному урядові районі Луганської області*

20 лютого

Місія констатувала, що 1 самохідної гаубиці (2С1 «Гвоздика», 122 мм) бракувало вперше.

### **Ознаки військової присутності та присутності військового типу в зоні безпеки<sup>8</sup>**

СММ зафіксувала військову присутність і присутність військового типу з обох боків лінії зіткнення, зокрема у зоні, у межах якої відповідно до пункту 5 Меморандуму від 19 вересня 2014 року розміщення важкого озброєння та військової техніки заборонено (для отримання детальнішої інформації див. таблицю нижче).

### **Міни біля Гнутового і невибухлий снаряд в районі Панківки**

20 лютого безпілотний літальний апарат (БПЛА) СММ малого радіуса дії **знову** зафіксував 13 протитанкових мін (ймовірно ТМ-62; за оцінкою, належали Збройним силам України) приблизно 3,5 км на південний схід від н. п. Гнутове (підконтрольний урядові, 90 км на південь від Донецька).

Того ж дня орієнтовно за 3 км на південний схід від н. п. Панківка (непідконтрольний урядові, 16 км на північ від Луганська) спостерігачі вперше бачили неогороджений невибухлий снаряд (у вертикальному положенні), оцінений як корпус ракетного двигуна реактивної системи залпового вогню (БМ-21 «Град», 122 мм) орієнтовно за 5 м на схід від дороги місцевого значення (за оцінкою, перебуває там певний період часу).

<sup>7</sup> Затримка в звітуванні пов'язана з вивантажуванням даних із камери СММ у Петрівському в ручному режимі.

<sup>8</sup> Згадана у цьому розділі техніка не підпадає під дію Мінських угод щодо відведення озброєння.



## **Зусилля СММ зі сприяння передачі, як повідомлялося, останків військовослужбовців Збройних сил України, а також забезпеченню ремонту та роботи життєво важливих об'єктів цивільної інфраструктури**

Місія сприяла встановленню локального режиму припинення вогню та здійснювала моніторинг його дотримання для уможливлення передачі, як повідомлялося, останків двох військовослужбовців Збройних сил України з непідконтрольних до підконтрольних урядові районів Луганської області через міст у н. п. Щастя (підконтрольний урядові, 20 км на північ від Луганська).

СММ сприяла встановленню локального режиму припинення вогню та здійснювала моніторинг його дотримання для уможливлення ремонту водопроводів поблизу н. п. Первомайське (підконтрольний урядові, 17 км на північний захід від Донецька) і н. п. Північне (кол. Кірове; підконтрольний урядові, 44 км на північний схід від Донецька), а також ліній електропередачі між Березівським і н. п. Донецький (непідконтрольний урядові, 49 км на захід від Луганська). Місія і далі сприяла забезпеченню технічного обслуговування і роботи ДФС.

СММ також продовжувала здійснювати моніторинг дотримання локального режиму припинення вогню для уможливлення передачі грошових коштів із непідконтрольних до підконтрольний урядові районів Луганської області, які, як повідомлялося, призначені для оплати рахунків за воду (див. [Щоденний звіт СММ від 20 лютого 2020 року](#)).

## **Масові зібрання на вшанування подій на Майдані у 2014 році**

20 лютого команди Місії спостерігали за мирними масовими зібраннями в Києві (приблизно 450 учасників), Харкові (біля 350 учасників), Дніпрі (орієнтовно 300 учасників), Чернівцях (приблизно 300 учасників), Ужгороді (біля 250 учасників), Херсоні (приблизно 120 учасників), Львові (близько 100 учасників), Одесі (приблизно 100 учасників) та Івано-Франківську (орієнтовно 30 учасників). Учасники були різного віку. Масові зібрання були організовані на вшанування пам'яті тих, хто втратив життя під час подій на Майдані у 2014 році. Спостерігачі відзначили, що під час цих масових зібрань провели молебні, а учасники поклали квіти до пам'ятників, присвячених подіям Майдану.

## **\*Обмеження свободи пересування та інші перешкоди у виконанні мандата СММ**

*Робота з моніторингу та свобода пересування СММ обмежені загрозами у сфері безпеки, включаючи ризики, пов'язані з наявністю мін і невибухлих боєприпасів, а також іншими перешкодами, які щодня змінюються. Мандат СММ передбачає вільний і безпечний доступ по всій Україні. Усі підписанти Комплексу заходів погодилися з необхідністю вільного та безпечного доступу, а також із тим, що обмеження свободи пересування СММ є порушенням і що на такі порушення необхідно швидко реагувати. Вони також дійшли згоди, що Спільний центр з контролю та координації (СЦКК) повинен сприяти такому реагуванню та здійснювати загальну координацію робіт з розмінування. Однак, збройні формування в окремих районах Донецької та Луганської областей часто відмовляють СММ у доступі до районів, прилеглих до непідконтрольних урядові ділянок кордону України (наприклад, див. [Щоденний звіт СММ від 19 лютого 2020 року](#)). Діяльність СММ у Донецькій та Луганській областях, як і раніше, залишалася обмеженою після того, як [23 квітня 2017 року поблизу Пришиба стався інцидент, який призвів до загибелі людини](#). Унаслідок цього спроможність Місії вести спостереження залишалася обмеженою.*

Заборона доступу:

- У двох випадках на блокпості, розташованому на захід від н. п. Верхньошироківське (кол. Октябр; непідконтрольний урядові, 85 км на південь від Донецька), 2 озброєних членів збройних формувань [знову](#) відмовили патрулям Місії у проїзді, пославшись на те, що «в цьому районі триває операція» і на «наказ від командирів». Перебуваючи на місці, спостерігачі бачили, як автомобілі проїжджали через блокпост в обох напрямках.

*Регулярні обмеження на ділянках розведення сил і засобів та через міни/невибухлі боєприпаси:*

- Не здійснивши суцільного розмінування, вилучення невибухлих боєприпасів та усунення інших перешкод, сторони і далі відмовляли СММ у необмеженому доступі, а також у можливості пересуватися окремими дорогами, які раніше були визначені як важливі для здійснення Місією ефективного моніторингу та для пересування цивільних осіб.

Інші перешкоди:

- У трьох випадках під час виконання польотів над районами поблизу н. п. Ясинувата (непідконтрольний урядові, 16 км на північний схід від Донецька) БПЛА СММ малого радіуса дії зазнавав впливу перешкод сигналу GPS (за оцінкою, ймовірно через глушіння)<sup>9</sup>.
- У трьох випадках під час виконання польотів над районами поблизу н. п. Крута Балка (непідконтрольний урядові, 16 км на північ від Донецька) БПЛА СММ малого радіуса дії зазнавав впливу перешкод сигналу GPS (за оцінкою, ймовірно через глушіння).

---

<sup>9</sup> Перешкоди сигналу могли створювати з будь-якого місця в радіусі кількох кілометрів від місцеположення БПЛА.



### Таблиця озброєння

#### Озброєння, розміщене за лініями відведення, але за межами виділених місць зберігання озброєння

Дата	К-ть одиниць озброєння	Вид озброєння	Місце	Джерело спостереження
<b>підконтрольні уряду району</b>				
20.02.2020	1	зенітний ракетний комплекс (9К33 «Оса»)	поблизу н. п. Зеленопілля (70 км на північ від Донецька)	патруль

#### **Таблиця ознак військової присутності та присутності військового типу в зоні безпеки<sup>10</sup>**

Дата	К-ть	Вид	Місце	Джерело спостереження
<b>підконтрольні уряду району</b>				
19.02.2020	1	бронетранспортер (типу БТР)	поблизу н. п. Щастя (20 км на північ від Луганська)	БПЛА малого радіуса дії
20.02.2020	2	бойова машина піхоти (БМП-1)	поблизу н. п. Гнучове (90 км на південь від Донецька)	патруль
	3	бойові машини піхоти (БМП-2 — 2 од., БМП-1 — 1 од.)	н. п. Богданівка (41 км на південний захід від Донецька)	
	1	броньована розвідувально-дозорна машина (БРДМ-2)	поблизу н. п. Кам'янка (20 км на північ від Донецька)	
	1	бойова машина піхоти (БМП-2)	у н. п. Карлівка (25 км на північний захід від Донецька) та поблизу неї	
	1	бронетранспортер (БТР-60)	поблизу н. п. Черненко (86 км на південь від Донецька)	
	1	зенітна установка (ЗУ-23, 23 мм), встановлена на вантажівці	у н. п. Первомайське (17 км на північний захід від Донецька)	
	2	броньована розвідувально-дозорна машина (БРДМ-2)	у н. п. Нетайлове (22 км на північний захід від Донецька)	
	1	бронетранспортер (МТ-ЛБ)	околиця н. п. Попасна (69 км на захід від Луганська)	
<b>непідконтрольні уряду району</b>				
19.02.2020	2	бойові броньовані машини (БМП-2 і типу БМП)	поблизу н. п. Весела Гора (16 км на північ від Луганська)	БПЛА малого радіуса дії
	3	бойові машини піхоти (БМП-1 — 2 од., БМП-2 — 1 од.)	поблизу н. п. Бойківське (кол. Тельманове, 67 км на південний схід від Донецька) <sup>11</sup>	
	4	бронетранспортери (БТР-80 — 2 од., МТ-ЛБ — 2 од.)		
	2	броньована розвідувально-дозорна машина (БРДМ-2)		
20.02.2020	1	бронетранспортер (БТР-80)	поблизу н. п. Кремінець (16 км на південний захід від Донецька)	патруль

<sup>10</sup> Згадана у цьому розділі техніка не підпадає під дію Мінських угод щодо відведення озброєння.

<sup>11</sup> Бойові броньовані машини біля Бойківського були виявлені в зоні, де згідно з пунктом 5 Меморандуму від 19 вересня 2014 року розміщення важкого озброєння та військової техніки заборонено.

**Таблиця порушень режиму припинення вогню станом на 20 лютого 2020 р.<sup>12</sup>**

Місце розміщення СММ	Місце події	Спосіб	К-ть	Спостереження	Опис	Озброння	Дата, час
камера СММ у н. п. Чермалик (підконтрольний уряду, 77 км на Пд від Донецька)	2-4 км на ПдСх	зафіксувала	10	снаряд	ПдПдЗх-ПнПнСх	Н/Д	20.02, 18:06
камера СММ на КПВВ у н. п. Гнутове (підконтрольний уряду, 84 км на Пд від Донецька)	2-4 км на Сх	зафіксувала	1	снаряд	ПдПдЗх-ПнПнСх	Н/Д	19.02, 19:42
	4-6 км на СхПнСх	зафіксувала	1	вибух	невизначеного походження	Н/Д	19.02, 22:08
камера СММ у н. п. Гранітне (підконтрольний урядові, 60 км на Пд від Донецька)	2-4 км на СхПдСх	зафіксувала	7	снаряд	Сх-Зх	Н/Д	19.02, 22:22
	3-5 км на СхПнСх	зафіксувала	5	вибух	невизначеного походження	Н/Д	20.02, 17:49
камера СММ на КПВВ у н. п. Майорськ (підконтрольний уряду, 45 км на ПнСх від Донецька)	3-5 км на Сх	зафіксувала	1	вибух	невизначеного походження	Н/Д	20.02, 17:55
камера СММ у н. п. Петрівське (непідконтрольний урядові, 41 км на Пд від Донецька)	300-500 м на ПдПдЗх	зафіксувала	2	снаряд	Сх-Зх (за оцінкою, у межах ділянки розведення)	Н/Д	18.02, 22:55
камера СММ за 1 км на ПдЗх від н. п. Широкине (підконтрольний уряду, 100 км на Пд від Донецька)	3-5 км на ПнПнСх	зафіксувала	3	снаряд	ЗхПдЗх-СхПнСх	Н/Д	19.02, 21:17
	3-5 км на ПнПнСх	зафіксувала	2	снаряд	ЗхПдЗх-СхПнСх	Н/Д	19.02, 21:18
	3-5 км на ПнПнСх	зафіксувала	2	снаряд	ЗхПдЗх-СхПнСх	Н/Д	19.02, 21:18
	3-5 км на ПнПнСх	зафіксувала	13	снаряд	ЗхПдЗх-СхПнСх	Н/Д	19.02, 21:19
	3-5 км на ПнПнСх	зафіксувала	1	вибух	невизначеного походження	Н/Д	19.02, 21:25
	4-6 км на Пн	зафіксувала	3	снаряд	СхПдСх-ЗхПнЗх	Н/Д	20.02, 03:06
	4-6 км на Пн	зафіксувала	2	снаряд	СхПдСх-ЗхПнЗх	Н/Д	20.02, 03:07
	4-6 км на Пн	зафіксувала	2	вибух	невизначеного походження	Н/Д	20.02, 03:16
	4-6 км на Пн	зафіксувала	1	спалах дульного полум'я		Н/Д	20.02, 03:16
	4-6 км на Пн	зафіксувала	1	снаряд	СхПдСх-ЗхПнЗх	Н/Д	20.02, 03:16
	4-6 км на Пн	зафіксувала	1	снаряд	ПдПдЗх-ПнПнСх	Н/Д	20.02, 03:25
	4-6 км на Пн	зафіксувала	2	снаряд	ПдСх-ПнЗх	Н/Д	20.02, 03:46
	4-6 км на Пн	зафіксувала	3	снаряд	Пд-Пн	Н/Д	20.02, 03:47
	3-5 км на Пн	зафіксувала	2	вибух	невизначеного походження	Н/Д	20.02, 17:43
	3-5 км на Пн	зафіксувала	2	вибух	невизначеного походження	Н/Д	20.02, 17:44
	3-5 км на Пн	зафіксувала	4	вибух	невизначеного походження	Н/Д	20.02, 17:46
	3-5 км на Пн	зафіксувала	6	вибух	невизначеного походження	Н/Д	20.02, 17:47
	3-5 км на Пн	зафіксувала	3	вибух	невизначеного походження	Н/Д	20.02, 17:48
	3-5 км на Пн	зафіксувала	6	вибух	невизначеного походження	Н/Д	20.02, 17:49
	3-5 км на Пн	зафіксувала	2	вибух	невизначеного походження	Н/Д	20.02, 17:50
3-5 км на Пн	зафіксувала	6	вибух	невизначеного походження	Н/Д	20.02, 17:54	

<sup>12</sup> У таблиці вказані лише ті порушення режиму припинення вогню, які були зафіксовані безпосередньо спостерігачами чи камерами СММ, а також ті випадки, які Місія оцінює як навчання з бойовою стрільбою, контрольовані підриви і т.д. Зазначені деталі, а саме: відстань, напрямок, тип зброї тощо, базуються на оцінках, зроблених спостерігачами на місцях та спеціалістами з технічного моніторингу, і необов'язково завжди є точними. Напис «невідомо» (Н/Д) означає, що СММ не змогла підтвердити таку інформацію у зв'язку з відстанню, погодними умовами, технічними обмеженнями та/або з інших причин. Порушення режиму припинення вогню, зафіксовані паралельно декількома патрулями/камерами, відображаються в таблиці лише один раз.

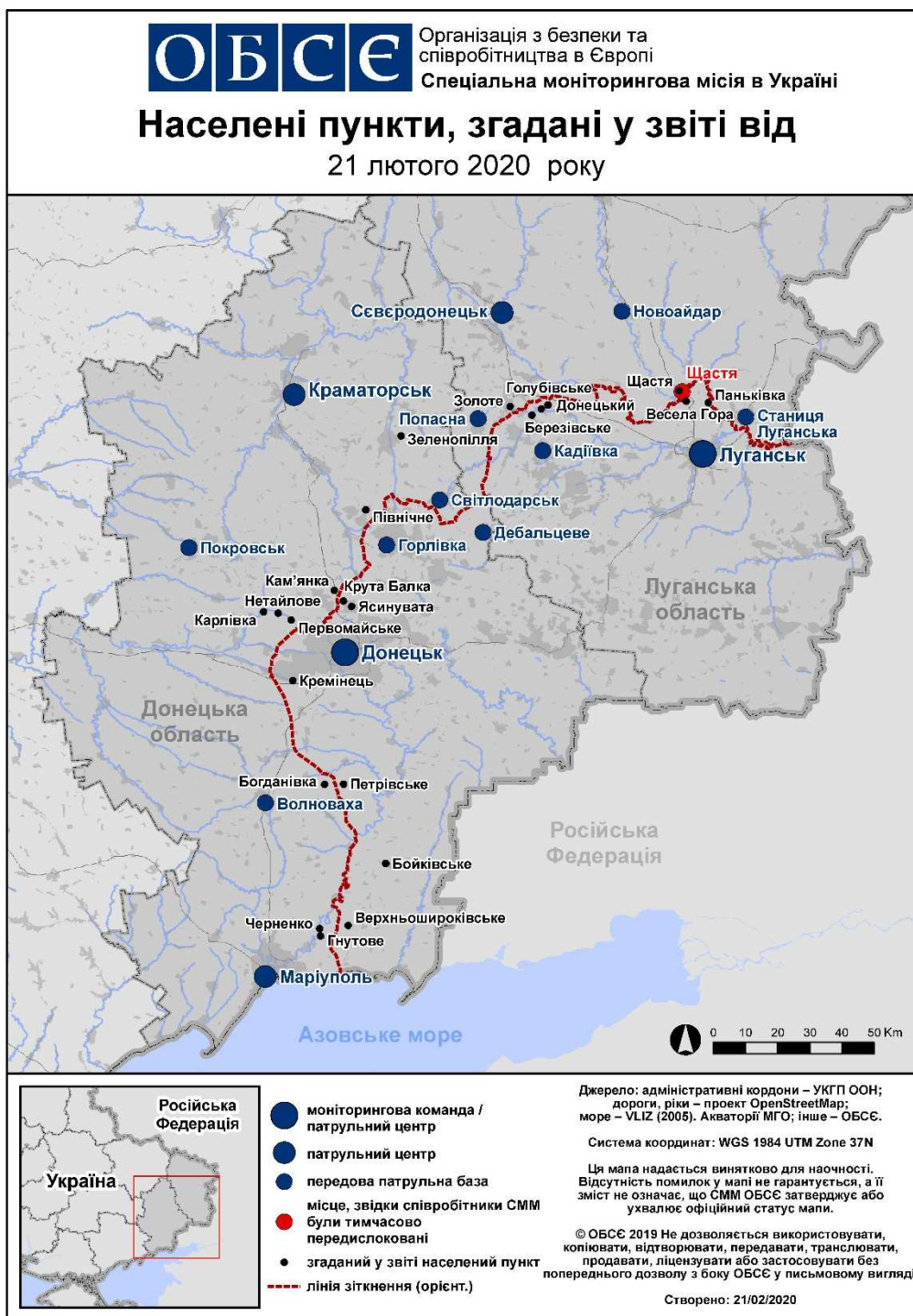
Місце розміщення СММ	Місце події	Спосіб	К-ть	Спостереження	Опис	Озброєння	Дата, час
	3–5 км на Пн	зафіксувала	3	вибух	невизначеного походження	Н/Д	20.02, 17:55
	3–5 км на Пн	зафіксувала	2	вибух	невизначеного походження	Н/Д	20.02, 17:57
	3–5 км на Пн	зафіксувала	3	снаряд	Сх–Зх	Н/Д	20.02, 17:58
ПдСх частина н. п. Авдіївка (підконтрольний урядові, 17 км на Пн від Донецька)	1–3 км на СхПдСх	чули	60	черга		стрілецька зброя	20.02, 09:54
	1–3 км на СхПдСх	чули	10	постріл		стрілецька зброя	20.02, 09:54–10:03
	1–3 км на СхПдСх	чули	15	черга		стрілецька зброя	20.02, 10:10
	1–3 км на СхПдСх	чули	20	постріл		стрілецька зброя	20.02, 10:10–10:19
	2–3 км на СхПдСх	чули	24	вибух	постріл	міномет (тип — Н/Д)	20.02, 10:33
	2–3 км на ПдСх	чули	2	черга		стрілецька зброя	20.02, 13:20
	1–2 км на СхПдСх	чули	10	черга		стрілецька зброя	20.02, 09:10
приблизно 1 км на ПнЗх від залізничного вокзалу в н. п. Ясинувата (непідконтрольний уряду, 16 км на ПнСх від Донецька)	1–2 км на СхПдСх	чули	8	постріл		стрілецька зброя	20.02, 09:11–09:32
	2–3 км на ПдСх	чули	20	черга		стрілецька зброя	20.02, 09:44
	2–3 км на ПдСх	чули	80	постріл		стрілецька зброя	20.02, 09:44–09:50
	2–3 км на ПдСх	чули	25	постріл		стрілецька зброя	20.02, 10:14
	2 км на ПдСх	чули	20	постріл		стрілецька зброя	20.02, 10:33
	2–3 км на ПдЗх	чули	1	вибух	невизначеного походження	Н/Д	20.02, 12:07
	2–3 км на ПдЗх	чули та бачили	1	вибух	невизначеного походження	Н/Д	20.02, 12:07
	приблизно 2,5 км на Сх від н. п. Піски (підконтрольний урядові, 11 км на ПнЗх від Донецька)	3–4 км на Пд	чули	3	постріл		стрілецька зброя
3–4 км на ПнСх	чули	2	вибух	невизначеного походження	Н/Д	20.02, 12:05	
3–4 км на ПнСх		7	постріл		стрілецька зброя	20.02, 12:05–12:20	
1,8 км на Пн від н. п. Петрівське (непідконтрольний урядові, 41 км на Пд від Донецька)	1–2 км на Зх	чули	2	постріл	за оцінкою, за межами ділянки розведення	стрілецька зброя	20.02, 10:24
	1–2 км на Зх	чули	7	постріл	за оцінкою, за межами ділянки розведення	стрілецька зброя	20.02, 10:30–10:40
приблизно 2 км на Сх від н. п. Богданівка (підконтрольний урядові, 41 км на ПдЗх від Донецька)	1–2 км на ПнСх	чули	1	постріл	за оцінкою, за межами ділянки розведення	стрілецька зброя	20.02, 08:55
	2–3 км на ПдСх	чули	2	постріл	за оцінкою, у межах ділянки розведення	стрілецька зброя	20.02, 08:59
	2–3 км на ПдСх	чули	1	черга	за оцінкою, у межах ділянки розведення	стрілецька зброя	20.02, 10:05
2 км на ПдЗх від н. п. Пищевик (підконтрольний урядові, 84 км на Пд від Донецька)	3–4 км на СхПнСх	чули	20	постріл		стрілецька зброя	20.02, 12:07–12:15
	3–4 км на СхПнСх	чули	1	черга		стрілецька зброя	20.02, 12:07–12:15
	3–4 км на ПнСх	чули	12	постріл		стрілецька зброя	20.02, 12:07–12:15
	3–4 км на ПнСх	чули	43	постріл		стрілецька зброя	20.02, 12:16–12:30
	3–4 км на ПнСх	чули	1	черга		великокаліберний кулемет	20.02, 12:16–12:30
	3–4 км на ПнСх	чули	37	постріл		стрілецька зброя	20.02, 12:31–12:45
	3–4 км на ПнСх	чули	14	постріл		стрілецька зброя	20.02, 12:46–13:00
	3–4 км на ПнСх	чули	1	черга		великокаліберний кулемет	20.02, 12:46–13:00
	3–4 км на ПнСх	чули	3	черга		великокаліберний кулемет	20.02, 13:10
приблизно 500 м на ПнСх від н. п. Кам'янка (підконтрольний уряду, 20 км на Пн від Донецька)	1–2 км на ПдСх	чули	6	постріл		стрілецька зброя	20.02, 09:32
	1–2 км на ПдСх	чули	8	черга		стрілецька зброя	20.02, 09:44
	1–2 км на ПдСх	чули	17	черга		стрілецька зброя	20.02, 09:54–09:58
	2–3 км на ПдСх	чули	20	постріл		стрілецька зброя	20.02, 10:07

Місце розміщення СММ	Місце події	Спосіб	К-ть	Спостереження	Опис	Озброєння	Дата, час
	2–3 км на ПдСх	чули	25	постріл		стрілецька зброя	20.02, 10:14
	3–4 км на ПдСх	чули	4	черга		стрілецька зброя	20.02, 10:17
	3–4 км на ПдСх	чули	20	черга		Н/Д	20.02, 10:24–10:25
	3–4 км на ПдСх	чули	20	черга		Н/Д	20.02, 10:34–10:36
	2–4 км на ПдСх	чули	34	черга		Н/Д	20.02, 10:56–10:58
	3–4 км на ПдСх	чули	17	черга		Н/Д	20.02, 10:59
	3–4 км на ПдСх	чули	6	постріл		стрілецька зброя	20.02, 10:59
	2–3 км на ПдСх	чули	6	черга		великокаліберний кулемет	20.02, 11:12
	2–3 км на ПдСх	чули	1	черга		гармата (30 мм)	20.02, 11:12
н. п. Красногорівка (підконтрольний урядові, 24 км на Пн від Донецька)	5–6 км на ПдСх	чули	5	вибух	невизначеного походження	Н/Д	20.02, 12:07
н. п. Горлівка (непідконтрольний уряду, 39 км на ПнСх від Донецька)	1,5–2 км на ПнЗх	чули	8	постріл		стрілецька зброя	20.02, 13:21
н. п. Світлодарськ (підконтрольний уряду, 57 км на ПнСх від Донецька)	3–5 км на ПдСх	чули	1	вибух	невизначеного походження	Н/Д	19.02, 19:01
	3–5 км на ПдСх	чули	1	вибух	невизначеного походження	Н/Д	19.02, 19:05
	1–3 км на ПдСх	чули	10	черга		стрілецька зброя	19.02, 21:17–21:23
	1–3 км на ПдЗх	чули	6	черга		стрілецька зброя	19.02, 21:36
	1–3 км на ПдЗх	чули	3	черга		великокаліберний кулемет	19.02, 21:56
	3–5 км на ПдСх	чули	1	вибух	невизначеного походження	Н/Д	19.02, 21:57
	1–3 км на ПдСх	чули	5	черга		стрілецька зброя	19.02, 22:13
	1–3 км на ПдЗх	чули	14	постріл		стрілецька зброя	19.02, 23:06–23:13
	2–3 км на ПдЗх	чули	9	черга		стрілецька зброя	19.02, 23:15
	1–3 км на ПдЗх	чули	22	черга		стрілецька зброя	19.02, 23:29–23:57
	2–4 км на ПдСх	чули	5	черга		великокаліберний кулемет	20.02, 09:55–10:03
	2–4 км на ПдСх	чули	3	вибух	невизначеного походження	Н/Д	20.02, 09:55–10:03
	2–4 км на ПдСх	чули	1	вибух	невизначеного походження	Н/Д	20.02, 10:59
	4–6 км на ПдСх	чули	3	вибух	невизначеного походження	Н/Д	20.02, 12:25–12:26
	4–8 км на Сх	чули	1	вибух	невизначеного походження	Н/Д	20.02, 14:08
н. п. Голубівське (непідконтрольний урядові, 51 км на Зх від Луганська)	3–5 км на Пн	чули	1	вибух	невизначеного походження	Н/Д	20.02, 09:01–09:25
	3–5 км на Пн	чули	4	черга		великокаліберний кулемет	20.02, 09:01–09:25
	2–3 км на Зх	чули	2	постріл		стрілецька зброя	20.02, 09:01–09:25
ПнСх околиця н. п. Голубівське (непідконтрольний урядові, 51 км на Зх від Луганська)	3–5 км на Зх	чули	42	черга		великокаліберний кулемет	20.02, 09:49–10:40
	5–8 км на ПнСх	чули	8	черга		великокаліберний кулемет	20.02, 09:49–10:40
	5–8 км на ПнСх	чули	2	вибух	невизначеного походження	Н/Д	20.02, 09:49–10:40
	4–6 км на Пн	чули	6	черга		великокаліберний кулемет	20.02, 09:49–10:40
Пн околиця н. п. Попасна (підконтрольний уряду, 69 км на Зх від Луганська)	6–10 км на ПнСх	чули	3	вибух	невизначеного походження	Н/Д	20.02, 09:50–10:00
	6–10 км на ПнСх	чули	12	черга		великокаліберний кулемет	20.02, 09:50–10:00

Місце розміщення СММ	Місце події	Спосіб	К-ть	Спостереження	Опис	Озброєння	Дата, час
Пд край ділянки розведення в районі н. п. Золоте (60 км на Зх від Луганська)	10 км на СхПнСх	чули	6	вибух	невизначеного походження	Н/Д	20.02, 11:00–11:25
	2–3 км на ПнСх	чули	2	постріл	за оцінкою, за межами ділянки розведення	стрілецька зброя	20.02, 11:00–11:25
ПдЗх околиця н. п. Золоте-5 (Михайлівка; непідконтрольний урядові, 58 км на ПнЗх від Луганська)	1–2 км на Пн	чули	1	постріл	за оцінкою, за межами ділянки розведення	стрілецька зброя	20.02, 11:37–11:47
	1–2 км на Пн	чули	1	постріл	за оцінкою, за межами ділянки розведення	великокаліберний кулемет	20.02, 11:37–11:47
	1–2 км на Пн	чули	11	постріл	за оцінкою, за межами ділянки розведення	АГС (тип — Н/Д)	20.02, 11:37–11:47
	1–2 км на Пн	чули	23	черга	за оцінкою, за межами ділянки розведення	АГС (тип — Н/Д)	20.02, 11:37–11:47
2,5 км на Сх від н. п. Золоте-2 (Карбоніт; підконтрольний урядові, 62 км на Зх від Луганська)	4–5 км на ПдПдСх	чули	4	вибух	невизначеного походження (за оцінкою, за межами ділянки розведення)	Н/Д	20.02, 14:42–14:52
	4–6 км на Сх	чули	8	черга		великокаліберний кулемет	20.02, 14:42–14:52
	4–6 км на Сх	чули	5	постріл		стрілецька зброя	20.02, 14:42–14:52
1,5 км на Пн від н. п. Круглик (непідконтрольний урядові, 31 км на ПдЗх від Луганська)	2–4 км на ПнЗх	чули	3	черга	за оцінкою, навчання з бойовою стрільбою	великокаліберний кулемет	20.02, 11:40–11:42
Сх околиця н. п. Березівське (непідконтрольний урядові, 53 км на ПнЗх від Луганська)	5 км на ЗхПнЗх	чули	1	вибух	невизначеного походження (за оцінкою, за межами ділянки розведення в районі Золотого)	Н/Д	20.02, 12:57–13:15
	2–3 км на ПнПнСх	чули	4	вибух	невизначеного походження	Н/Д	20.02, 12:57–13:15
	2–3 км на ПнПнСх	чули	13	черга		стрілецька зброя	20.02, 12:57–13:15
	2–3 км на ПнПнСх	чули	14	постріл		стрілецька зброя	20.02, 12:57–13:15
	2–3 км на ПнПнСх	чули	11	черга		великокаліберний кулемет	20.02, 12:57–13:15
ПдЗх околиця н. п. Березівське (непідконтрольний урядові, 53 км на ПнЗх від Луганська)	5–6 км на ПнПнСх	чули	1	вибух	невизначеного походження	Н/Д	20.02, 14:40–14:58
	2–3 км на Пн	чули	4	вибух	невизначеного походження	Н/Д	20.02, 14:40–14:58
	2–3 км на Пн	чули	9	черга		стрілецька зброя	20.02, 14:40–14:58
	2–3 км на Пн	чули	74	постріл		стрілецька зброя	20.02, 14:40–14:58
	2–3 км на Пн	чули	3	черга		великокаліберний кулемет	20.02, 14:40–14:58
1,5 км на ПдЗх від н. п. Молодіжне (непідконтрольний урядові, 63 км на Зх від Луганська)	2–3 км на ПнПнСх	чули	1	вибух	невизначеного походження (за оцінкою, за межами ділянки розведення в районі Золотого)	Н/Д	20.02, 13:58–14:09
	2–3 км на ПнПнСх	чули	3	постріл	за оцінкою, за межами ділянки розведення в районі Золотого	великокаліберний кулемет	20.02, 13:58–14:09
	2–3 км на ПнПнСх	чули	1	постріл	за оцінкою, за межами ділянки розведення в районі Золотого	стрілецька зброя	20.02, 13:58–14:09



### Мапа Донецької та Луганської областей<sup>13</sup>



<sup>13</sup> За рішенням Постійної ради №1117 від 21 березня 2014 року, СММ базується у десяти містах на всій території України (Херсон, Одеса, Львів, Івано-Франківськ, Харків, Донецьк, Дніпро, Чернівці, Луганськ і Київ). Ця мапа східної України призначена для ілюстративних цілей. На ній вказані населені пункти, згадані у звіті, а також ті, де є офіси СММ (команди спостерігачів, представництва і передові патрульні бази) в Донецькій і Луганській областях. (Червоним кольором виділено передову патрульну базу, з якої співробітники СММ були тимчасово передислоковані починаючи з 27 вересня 2016 року згідно з рекомендаціями експертів з безпеки з деяких держав-учасниць ОБСЄ та з урахуванням вимог СММ щодо безпеки. СММ використовує ці приміщення у світлу пору доби, а також патрулює в цьому населеному пункті вдень).