

Щоденний звіт № 39/2020

від 17 лютого 2020 року¹

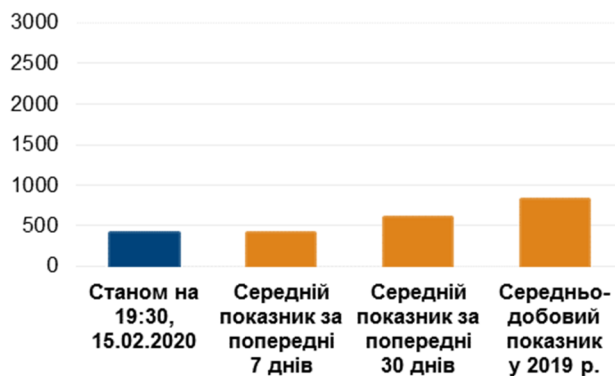
Короткий виклад

- У період із вечора 14 до вечора 15 лютого СММ констатувала збільшення кількості порушень режиму припинення вогню в Донецькій області та зменшення їхньої кількості в Луганській області, якщо порівнювати з попереднім звітним періодом.
- У період із вечора 15 до вечора 16 лютого Місія констатувала зменшення кількості порушень режиму припинення вогню в Донецькій області і збільшення їхньої кількості в Луганській області, якщо порівнювати з попередньою добою.
- Спостерігачі уточнювали повідомлення про те, що чоловік зазнав поранень унаслідок стрілянини в мікрорайоні Трудівські невідконтрольного урядові Донецька, а також про те, що жінка отримала поранення внаслідок вибуху гранати в невідконтрольному урядові Перевальську.
- Поблизу невідконтрольного урядові Обозного Луганської області відкрито вогонь зі стрілецької зброї, за оцінкою, у напрямку безпілотного літального апарата СММ малого радіуса дії.
- Місія зафіксувала озброєння, розміщене з порушенням ліній відведення з обох боків лінії зіткнення в Донецькій області.
- СММ продовжила здійснювати моніторинг на ділянках розведення сил і засобів у районах Станиці Луганської, Золотого та Петрівського.
- Патрулі Місії і далі стикалися з обмеженнями свободи пересування, зокрема на блокпостах збройних формувань у Верхньошироківському, Соснівському, Приморському, Тавричеському та Сміливому — усі на півдні Донецької області, а також у пункті пропуску на кордоні в невідконтрольному урядові Довжанському Луганської області*.

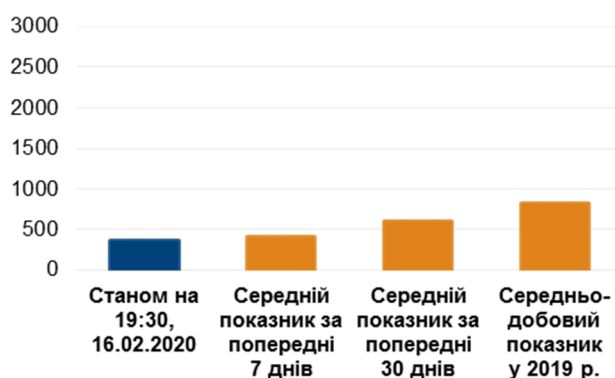
¹ На основі інформації, що надійшла від моніторингових команд станом на 19:30 16 лютого 2020 року (за східноєвропейським часом).

Порушення режиму припинення вогню²

Кількість зафіксованих порушень режиму припинення вогню³



Кількість зафіксованих вибухів⁴



² Більш детальну інформацію про всі випадки порушення режиму припинення вогню, а також мапи Донецької та Луганської областей, де відмічені всі місця, згадані у звіті, представлено у додатку. Упродовж звітного періоду камери СММ поблизу Богданівки та Гнутового не функціонували.

³ Зокрема вибухи.

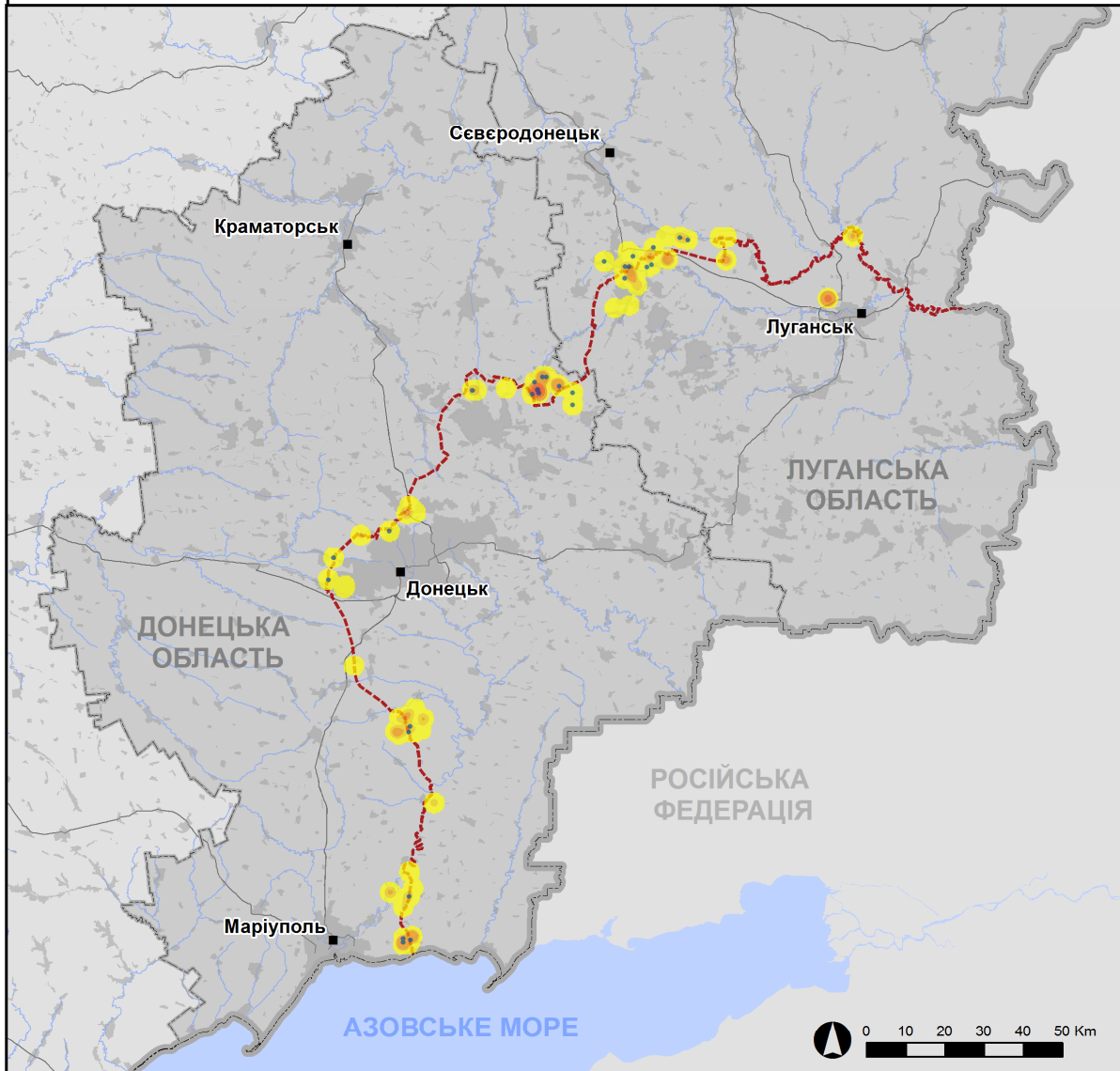
⁴ Зокрема з озброєння невстановленого типу.

Мапа із зафіксованими порушеннями режиму припинення вогню



Організація з безпеки та співробітництва в Європі
Спеціальна моніторингова місія в Україні

Зафіксовані СММ порушення режиму припинення вогню 15-16 лютого 2020 р.



Концентрація порушень режиму припинення вогню

- Висока
-
- Низька
- Вибух
- Населений пункт
- Лінія зіткнення (орієнт.)

Джерела: адміністративні кордони — УКГП ООН; дороги, річки — проект OpenStreetMap; море — VLIZ (2005); Акваторії МГО, інше — ОБСЄ.

Система координат: WGS 1984 UTM Zone 37N

Ця мапа надається винятково для наочності. Відсутність помилок у мапі не гарантується, а її зміст не означає, що СММ ОБСЄ затверджує або ухвалює офіційний статус мапи.

© СММ ОБСЄ 2019 Не дозволяється використовувати, копіювати, відтворювати, передавати, трансплювати, продавати, ліцензувати або застосовувати без попереднього дозволу з боку ОБСЄ у письмовому вигляді.
Створено: 17/02/2020

У період із вечора 14 до вечора 15 лютого в Донецькій області Місія констатувала збільшення кількості порушень режиму припинення вогню, зафіксувавши також більше вибухів (близько 45), якщо порівнювати з [попереднім звітним періодом](#) (20 вибухів). Більшість порушень режиму припинення вогню, зокрема більшість вибухів, зафіксовано в районах на південь від н. п. Світлодарськ (підконтрольний урядові, 57 км на північний схід від Донецька).

У період із вечора 15 до вечора 16 лютого СММ констатувала зменшення кількості порушень режиму припинення вогню, зафіксувавши також менше вибухів (15), якщо порівнювати з попередньою добою. Більшість порушень режиму припинення вогню зафіксовано в районах на схід від Світлодарська та на північ від н. п. Широкине (підконтрольний урядові, 100 км на південь від Донецька).

У період із вечора 14 до вечора 15 лютого в Луганській області Місія констатувала зменшення кількості порушень режиму припинення вогню, зафіксувавши також менше вибухів (4), якщо порівнювати з [попереднім звітним періодом](#) (приблизно 120 вибухів). Більшість порушень режиму припинення вогню, зокрема приблизно 20 вибухів, оцінених як розриви снарядів з озброєння невстановленого типу, зафіксовано в районах на південний захід від н. п. Трьохізбенка (підконтрольний урядові, 32 км на північний захід від Луганська), а також у районах на північно-північний схід від н. п. Обозне (непідконтрольний урядові, 18 км на північ від Луганська).

У період із вечора 15 до вечора 16 лютого СММ констатувала збільшення кількості порушень режиму припинення вогню, зафіксувавши також більше вибухів (близько 25), якщо порівнювати з попередньою добою. Більшість порушень режиму припинення вогню зафіксовано в районах на південний схід від н. п. Шишкове (непідконтрольний урядові, 11 км на північний захід від Луганська), а також на північний схід, південний захід, захід і північний захід від н. п. Березівське (непідконтрольний урядові, 53 км на північний захід від Луганська).

Чоловік зазнав поранень внаслідок стрілянини в Донецьку

16 лютого спостерігачі відвідали лікарню в н. п. Донецьк (непідконтрольний урядові), де медпрацівники повідомили про те, що уранці 15 лютого до них доправили 61-річного чоловіка з двома кульовими пораненнями черевної ділянки та стегна. Дружина та пасинок чоловіка повідомили спостерігачам про те, що 15 лютого чоловік був у покинутому родинному будинку (розташованому менш ніж за 650 м від лінії зіткнення) в мікрорайоні Трудівські Петровського району Донецька, щоб погодувати тварин, коли він спочатку отримав поранення черевної ділянки, а потім і стегна.

Жінка отримала поранення внаслідок вибуху гранати в Перевальську

12 лютого медпрацівники лікарні в н. п. Перевальськ (непідконтрольний урядові, 38 км на захід від Луганська) повідомили команді Місії про те, що 9 лютого до них доправили жінку (33 років) з осколковими пораненнями ніг внаслідок вибуху гранати, яку кинув чоловік під час суперечки з іншими чоловіками. 16 лютого спостерігачі зустрілися з постраждалою у неї вдома в н. п. Петрово-Красносілля (кол. Петрово; непідконтрольний урядові, 44 км на південний захід від Луганська) та бачили пов'язки на її лівій нозі, а також сліди від осколків на правій нозі. За словами жінки, вона отримала поранення 9 лютого в Перевальську внаслідок вибуху гранати.

Вогонь зі стрілецької зброї, за оцінкою, відкрито в напрямку безпілотного літального апарата СММ малого радіуса дії

15 лютого під час управління польотом безпілотного літального (БПЛА) СММ малого радіуса дії на північно-східній околиці Обозного команда Місії чула 15 пострілів зі стрілецької зброї у межах 2–3 км на північно-північний схід. За оцінкою спостерігачів, вогонь вели в напрямку БПЛА, який пролітав приблизно за 3 км на північ від позиції патруля СММ.

Ділянки розведення в районах Станиці Луганської, Золотого й Петрівського⁵

15 та 16 лютого в межах ділянки розведення в районі н. п. Станиця Луганська (підконтрольний урядові, 16 км на північний схід від Луганська) спостерігачі бачили членів збройних формувань (з нарукавними пов'язками з написом «СЦКК») між новою секцією моста біля Станиці Луганської (15 км на північний схід від Луганська) та блокпостом збройних формувань на південь від моста.

Увечері 15 лютого камера СММ у н. п. Золоте (підконтрольний урядові, 60 км на захід від Луганська) зафіксувала 8 вибухів невизначеного походження та 4 снаряди, а також 2 освітлювальні ракети — усе в межах 2–6 км на схід. Здійснюючи спостереження у 4 різних місцях поблизу ділянки розведення в районі Золотого, команди СММ чули 4 вибухи невизначеного походження та 1 постріл зі стрілецької зброї. За оцінкою Місії, усі порушення режиму припинення вогню сталися поза ділянкою розведення, але в межах 5 км від її краю.

Удень 16 лютого камера СММ у Золотому зафіксувала 1 вибух невизначеного походження в межах 3–5 км на схід. Упродовж того ж дня, патрулюючи в двох різних місцях поблизу ділянки розведення, команди Місії чули 2 вибухи невизначеного походження, а також приблизно 30 пострілів і черг зі стрілецької зброї та великокаліберного кулемета. За оцінкою, усі порушення режиму припинення вогню сталися поза ділянкою розведення, але в межах 5 км від її краю.

15 лютого, здійснюючи моніторинг на південному краю ділянки розведення в районі Золотого, команда Місії чула звук літального апарата (за оцінкою, БПЛА), що пролітав приблизно за 100–300 м на захід від позиції спостерігачів. 15 та 16 лютого спостерігачі бачили членів збройних формувань (усі з нарукавними пов'язками з написом «СЦКК») неподалік південного краю ділянки розведення.

14 лютого на ділянці розведення в районі н. п. Петрівське (непідконтрольний урядові, 41 км на південь від Донецька) БПЛА СММ дальнього радіуса дії зафіксував на снігу відбитки ніг, що провадили до позиції (за оцінкою, належала Збройним силам України) приблизно за 600 м на південь від північного краю ділянки розведення та приблизно за 2 км на схід від її західного краю (для ознайомлення з попередніми спостереженнями в цьому районі див. [Щоденний звіт СММ від 10 грудня 2019 року](#)). Цей БПЛА також зафіксував свіжі сліди транспортного засобу поблизу позиції (за оцінкою, належала збройним формуванням) приблизно за 150 м на захід від східного краю ділянки розведення та приблизно за 350 м на північно-північний захід від її південно-східного кута

⁵ Розведення передбачено Рамковим рішенням Тристоронньої контактної групи про розведення сил і засобів від 21 вересня 2016 року.

(для ознайомлення з попередніми спостереженнями в цьому районі див. [Щоденний звіт СММ від 11 лютого 2020 року](#)).

15 лютого, патрулюючи в Петрівському, команда Місії чула приблизно 35 пострілів і черг зі стрілецької зброї та великокаліберного кулемета орієнтовно за 2–4 км на північ, південний схід, південь і північний захід (за оцінкою, усі поза ділянкою розведення, але в межах 5 км від її краю). Того ж дня, здійснюючи патрулювання на схід від н. п. Богданівка (підконтрольний урядові, 41 км на південний захід від Донецька), спостерігачі чули 7 пострілів зі стрілецької зброї у межах 2–3 км на південний схід (встановити, на ділянці розведення чи за її межами, не вдалося), а також 8 пострілів зі стрілецької зброї на відстані приблизно 1 км на північ (за оцінкою, за межами ділянки розведення).

16 лютого, перебуваючи в Петрівському, команда СММ чула 1 вибух невизначеного походження та 6 пострілів із великокаліберного кулемета — усі приблизно за 1–2 км на південний захід (за оцінкою, у межах ділянки розведення), а також 12 пострілів зі стрілецької зброї на відстані близько 2–3 км на східно-північний схід (за оцінкою, за межами ділянки розведення). Здійснюючи патрулювання на схід від Богданівки, спостерігачі чули 2 постріли зі стрілецької зброї у межах 1–2 км на схід (встановити, на ділянці розведення чи за її межами, не вдалося). Перебуваючи в тому самому районі, члени патруля Місії чули 1 вибух невизначеного походження, а також приблизно 25 пострілів і черг зі стрілецької та великокаліберного кулемета — усі приблизно за 2–4 км на південний схід, південь і південно-південний захід (за оцінкою, поза ділянкою розведення, але в межах 5 км від її краю).

Відведення озброєння

СММ продовжувала здійснювати моніторинг відведення озброєння, передбаченого Меморандумом, а також Комплексом заходів і Доповненням до нього.

У Донецькій області Місія зафіксувала 3 одиниці озброєння, розміщені з порушенням ліній відведення в підконтрольному урядові районі, а також 4 одиниці озброєння, розміщені з порушенням ліній відведення в непідконтрольному урядові районі (детальніше див. у таблиці нижче).

СММ також зафіксувала приблизно 30 одиниць озброєння, розміщених за лініями відведення, але за межами виділених місць зберігання в підконтрольних урядові районах Донецької області (детальніше див. у таблиці нижче).

Ознаки військової присутності та присутності військового типу в зоні безпеки⁶

Місія зафіксувала бойові броньовані машини в підконтрольних урядові районах Донецької та Луганської областей, зокрема в житлових районах і поблизу них, а також у непідконтрольних урядові районах Донецької області (детальніше див. у таблиці нижче).

14 лютого БПЛА СММ середнього радіуса дії зафіксував свіже місце вогневого ураження (вирву), яке, за оцінкою, утворилося від розриву мінометної міни калібру 120 мм, неподалік позиції Збройних сил України орієнтовно за 4 км на захід від н. п. Гнутове (підконтрольний урядові, 90 км на південь від Донецька).

⁶ Згадана у цьому розділі техніка не підпадає під дію Мінських угод щодо відведення озброєння.

Наявність попереджувальних знаків про мінну небезпеку в непідконтрольній урядові Раївці

15 лютого на південно-західній околиці н. п. Раївка (непідконтрольний урядові, 16 км на північний захід від Луганська) члени патруля Місії вперше зафіксували 3 попереджувальні знаки про мінну небезпеку (дерев'яні квадрати червоного кольору) з написом «Стій! Міни!» російською мовою поблизу доріг, якими часто користуються цивільні особи (для ознайомлення з попередніми спостереженнями в цьому районі див. [Щоденний звіт СММ від 15 лютого 2020 року](#)).

Прикордонні райони, які не контролюються урядом

15 лютого в пункті пропуску на кордоні біля н. п. Успенка (73 км на південний схід від Донецька) команда Місії бачила, що в черзі на виїзд з України стояли 22 тентовані вантажівки (зокрема кілька з табличками «ДНР») та 2 автоцистерни для перевезення пального.

15 грудня, здійснюючи моніторинг у пункті пропуску на кордоні біля н. п. Довжанське (84 км на південний схід від Луганська), спостерігачі бачили, що з України виїхав 1 автобус (з табличками «ЛНР»). Приблизно через 15 хвилин озброєний член збройних формувань сказав патрулю СММ залишити цей район*.

16 лютого команда Місії здійснювали політ БПЛА СММ малого радіуса дії неподалік н. п. Самійлове (89 км на південь від Донецька), коли 2 озброєні члени збройних формувань сказали спостерігачам приземлити цей БПЛА та залишити цей район*.

Місія продовжувала стежити за ситуацією в Херсоні, Одесі, Львові, Івано-Франківську, Харкові, Дніпрі, Чернівцях і Києві.

*Обмеження свободи пересування та інші перешкоди у виконанні мандата СММ

Робота з моніторингу та свобода пересування СММ обмежені загрозами у сфері безпеки, включаючи ризики, пов'язані з наявністю мін і невибухлих боєприпасів, а також іншими перешкодами, які щодня змінюються. Мандат СММ передбачає вільний і безпечний доступ по всій Україні. Усі підписанти Комплексу заходів погодилися з необхідністю вільного та безпечного доступу, а також із тим, що обмеження свободи пересування СММ є порушенням і що на такі порушення необхідно швидко реагувати. Вони також дійшли згоди, що Спільний центр з контролю та координації (СЦКК) повинен сприяти такому реагуванню та здійснювати загальну координацію робіт з розмінування. Однак збройні формування в окремих районах Донецької та Луганської областей часто відмовляють СММ у доступі до районів, прилеглих до непідконтрольних урядові ділянок кордону України (наприклад, див. нижче). Діяльність СММ у Донецькій та Луганській областях, як і раніше, залишалася обмеженою після того, як [23 квітня 2017 року поблизу Пришиба стався інцидент, який призвів до загибелі людини](#). Унаслідок цього спроможність Місії вести спостереження залишалася обмеженою.

Заборона доступу:

- 15 та 16 лютого на блокпості на захід від н. п. Верхньошироківське (кол. Октябр; непідконтрольний урядові, 85 км на південь від Донецька) озброєний член збройних формувань [знову](#) відмовив патрулям Місії у проїзді, посилаючись на те,

що «в цьому районі триває антитерористична операція» (15 лютого) та «в цьому районі тривають роботи з розмінування» (16 лютого).

- 15 лютого на блокпості поблизу н. п. Соснівське (непідконтрольний урядові, 78 км на південь від Донецька) 2 члени збройних формувань (один був озброєний) [знову](#) відмовили патрулю Місії у проїзді.
- 15 лютого на блокпості поблизу н. п. Приморське (непідконтрольний урядові, 76 км на південь від Донецька) 2 озброєні члени збройних формувань [знову](#) відмовили патрулю Місії у проїзді, посилаючись на те, що «у цьому районі тривають операція та інженерно-технічні роботи».
- 15 лютого на блокпості поблизу н. п. Тавричеське (непідконтрольний урядові, 76 км на південь від Донецька) 2 члени збройних формувань (один був озброєний) відмовили патрулю Місії у проїзді, посилаючись на те, що «у цьому районі діють диверсійні групи».
- 15 лютого в пункті пропуску на кордоні біля н. п. Довжанське (непідконтрольний урядові, 84 км на південний схід від Луганська) озброєний член збройних формувань сказав патрулю Місії залишити цей район.
- 16 лютого на блокпості поблизу н. п. Самійлове (непідконтрольний урядові, 89 км на південь від Донецька) 2 озброєні члени збройних формувань [знову](#) відмовили патрулю Місії у проїзді, посилаючись на «накази своїх командирів». Того ж дня, коли команда СММ здійснювала політ БПЛА СММ малого радіуса дії неподалік Самійлового, 2 озброєні члени збройних формувань сказали спостерігачам приземлити БПЛА та залишити цей район.

Регулярні обмеження на ділянках розведення сил і засобів і через міни/невибухлі боєприпаси:

- Не здійснивши суцільного розмінування і вилучення невибухлих боєприпасів та інших перешкод, сторони і далі відмовляли СММ у необмеженому доступі, а також у можливості пересуватися окремими дорогами, які раніше були визначені як важливі для здійснення Місією ефективного моніторингу та для пересування цивільних осіб.

Інші перешкоди:

- 14 лютого БПЛА СММ дальнього радіуса дії зазнав впливу перешкод сигналу GPS (за оцінкою, імовірно внаслідок глушіння), коли пролітав над районами поблизу н. п. Костянтинівка (підконтрольний урядові, 60 км на північ від Донецька). Той самий БПЛА також зазнав впливу перешкод сигналу обох модулів GPS (за оцінкою, внаслідок глушіння), коли пролітав над районами між н. п. Диліївка (підконтрольний урядові, 49 км на північ від Донецька) та н. п. Новгородське (підконтрольний урядові, 35 км на північ від Донецька), а також між н. п. Петрівське (непідконтрольний урядові, 41 км на південь від Донецька) і н. п. Карпове-Кріпенське (непідконтрольний урядові, 72 км на південь від Луганська)⁷.
- 15 лютого під час здійснення польоту БПЛА СММ малого радіуса дії над районами поблизу н. п. Обозне (непідконтрольний урядові, 18 км на північ від Луганська) спостерігачі чули постріли зі стрілецької зброї. За їхньою оцінкою, вогонь вели в напрямку БПЛА СММ (див. вище).

⁷ Перешкоди сигналу могли створювати з будь-якого місця в радіусі кількох кілометрів від місцеположення БПЛА.

- 15 лютого БПЛА СММ середнього радіуса дії зазнав впливу перешкод сигналу GPS (за оцінкою, імовірно внаслідок глушіння), коли пролітав поблизу н. п. Павлопіль (підконтрольний урядові, 84 км на південь від Донецька).
- 16 лютого БПЛА СММ середнього радіуса дії зазнав впливу перешкод сигналу GPS (за оцінкою, імовірно внаслідок глушіння), коли пролітав над районами поблизу н. п. Донецьк (непідконтрольний урядові).
- 16 лютого БПЛА СММ малого радіуса дії зазнав впливу перешкод сигналу GPS (за оцінкою, імовірно внаслідок глушіння), коли пролітав над районами поблизу н. п. Оріхове-Донецьке (підконтрольний урядові, 44 км на північний захід від Луганська).

Таблиця озброєння

Озброєння, розміщене з порушенням ліній відведення

Дата	К-ть одиниць озброєння	Вид озброєння	Місце	Джерело спостереження
підконтрольні уряду району				
16.02.2020	1	самохідна гаубиця (2С3 «Акація», 152 мм)	на автошляху Н20 у н. п. Бугас (44 км на південний захід від Донецька), прямувала на південний захід	патруль
	1	реактивна система залпового вогню (БМ-21 «Град», 122 мм)		
	1	буксирувана гаубиця (Д-30 «Жаба», 122 мм)		
непідконтрольні уряду району				
14.02.2020	1	зенітний ракетний комплекс (9К35 «Стріла-10»)	поблизу н. п. Докучаєвськ (30 км на південний захід від Донецька)	БПЛА дальнього радіуса дії
	3	самохідні гаубиці (2С1 «Гвоздика», 122 мм)	поблизу н. п. Греччине (48 км на південь від Донецька)	

Озброєння, розміщене за лініями відведення, але за межами виділених місць зберігання озброєння

Дата	К-ть одиниць озброєння	Вид озброєння	Місце	Джерело спостереження
підконтрольні уряду району				
14.02.2020	4	протитанкова гармата (МТ-12 «Рапіра», 100 мм)	поблизу н. п. Калинове (65 км на південний захід від Донецька)	БПЛА малого радіуса дії
	7	самохідна гаубиця (2С1 «Гвоздика», 122 мм)		
	6	самохідний протитанковий керований ракетний комплекс (9П149 «Штурм-С», 130 мм)		
15.02.2020	1	протитанкова гармата (МТ-12 «Рапіра», 100 мм)	у н. п. Слов'янськ (95 км на північ від Донецька)	патруль
	1	самохідна гаубиця (2С3 «Акація», 152 мм)		
	1	реактивна система залпового вогню (БМ-21 «Град», 122 мм)		
	2	буксирувані гаубиці (Д-30 «Жаба», 122 мм і 2А65 «Мста-Б», 152 мм)		
	1	самохідна гаубиця (2С3 «Акація», 152 мм)	поблизу н. п. Селезнівка (97 км на північ від Донецька)	
	1	буксирувана гаубиця (Д-30 «Жаба», 122 мм)		
	1	реактивна система залпового вогню (БМ-21 «Град», 122 мм)		
	1	протитанкова гармата (МТ-12 «Рапіра», 100 мм)	поблизу н. п. Нововодяне (78 км на північний захід від Донецька)	
	2	буксирувані гаубиці (2А36 «Гіацинт-Б», 152 мм і 2А65 «Мста-Б», 152 мм)		
	2	буксирувані гаубиці (2А36 «Гіацинт-Б»)	поблизу н. п. Карлівка (25 км на північний захід від Донецька)	
1	протитанкова гармата (МТ-12 «Рапіра», 100 мм)			

Таблиця військової присутності та присутності військового типу в зоні безпеки⁸

Дата	К-ть	Вид	Місце	Джерело спостереження
підконтрольні уряду райони				
14.02.2020	1	броньована розвідувально-дозорна машина (БРДМ-2)	н. п. Новгородське (35 км на північ від Донецька), поблизу будинків цивільного населення	БПЛА дальнього радіуса дії
	1	броньована розвідувально-дозорна машина (БРДМ-2)	у житловому районі н. п. Верхньоторецьке (23 км на північний схід від Донецька)	
	9	Бронетранспортер (БТР-70)	поблизу житлового району н. п. Авдіївка (17 км на північ від Донецька)	
	1	Траншейна машина (ПЗМ-2)		
	1	бойова машина піхоти (БМП-1)		
	2	бойова броньована машина (невстановленого типу)	у житловому районі н. п. Богданівка (41 км на південний захід від Донецька)	
15.02.2020	1	РЛС контрбатареїної боротьби (АН/ТРQ-36)	поблизу н. п. Оріхове (57 км на північний захід від Луганська)	БПЛА малого радіуса дії
	1	бронетранспортер (БТР-70)	поблизу н. п. Орлівське (82 км на південь від Донецька)	патруль
	1	бойова машина піхоти (БМП-1)	поблизу Карлівки	
	1	бойова машина піхоти (БМП-2)	поблизу н. п. Муратове (51 км на північний захід від Луганська)	
	1	бронетранспортер (МТ-ЛБ)	у н. п. Попасна (69 км на захід від Луганська)	
16.02.2020	2	броньована розвідувально-дозорна машина (БРДМ-2)	поблизу н. п. Первомайське (17 км на північний захід від Донецька)	
непідконтрольні уряду райони				
14.02.2020	3	бронетранспортер (МТ-ЛБ)	поблизу житлового району	БПЛА дальнього радіуса дії
	1	зенітна установка (ЗУ-23, 23 мм)	н. п. Кальміуське (кол. Комсомольське, 42 км на південний схід від Донецька)	

⁸ Згадана у цьому розділі техніка не підпадає під дію Мінських угод щодо відведення озброєння.

Таблиця порушень режиму припинення вогню станом на 16 лютого 2020 р.⁹

Місце розміщення СММ	Місце події	Спосіб	К-ть	Спостереження	Опис	Озброння	Дата, час
камера СММ на Донецькій фільтрувальній станції (15 км на Пн від Донецька)	1–2 км на ПдПдСх	зафіксувала	1	освітлювальна ракета	випущена(-й) угору	Н/Д	14.02, 22:27
камера СММ на КПВВ у н. п. Гнутове (підконтрольний уряду, 84 км на Пд від Донецька)	2–4 км на Сх	зафіксувала	1	снаряд	Пн–Пд	Н/Д	14.02, 23:41
камера СММ на КПВВ у н. п. Майорськ (підконтрольний уряду, 45 км на ПнСх від Донецька)	3–5 км на Сх	зафіксувала	5	снаряд	ПдЗх–ПнСх	Н/Д	14.02, 18:56
	3–5 км на Сх	зафіксувала	1	освітлювальна ракета	випущена(-й) угору	Н/Д	14.02, 19:02
	2–4 км на Сх	зафіксувала	4	вибух	невизначеного походження	Н/Д	14.02, 19:02
	2–4 км на Сх	зафіксувала	1	вибух	вибух у повітрі	Н/Д	14.02, 19:02
	2–4 км на Сх	зафіксувала	1	вибух	невизначеного походження	Н/Д	14.02, 19:05
	2–4 км на Сх	зафіксувала	1	вибух	вибух у повітрі	Н/Д	14.02, 19:05
	2–4 км на Сх	зафіксувала	1	снаряд	Пн–Пд	Н/Д	14.02, 19:05
	2–4 км на Сх	зафіксувала	1	снаряд	Пн–Пд	Н/Д	14.02, 19:06
камера на шахті «Октябрська» (непідконтрольна уряду, 9 км на ПнЗх від центру Донецька)	2–3 км на ПнСх	зафіксувала	1	вибух	вибух у повітрі	Н/Д	15.02, 00:27
камера СММ за 1 км на ПдЗх від н. п. Широкине (підконтрольний уряду, 100 км на Пд від Донецька)	5–7 км на ПнПнСх	зафіксувала	6	снаряд	Зх–Сх	Н/Д	14.02, 17:58
	5–7 км на ПнПнСх	зафіксувала	7	снаряд	Зх–Сх	Н/Д	14.02, 17:59
	5–7 км на ПнПнСх	зафіксувала	10	снаряд	Зх–Сх	Н/Д	14.02, 18:00
	5–7 км на ПнПнСх	зафіксувала	3	спалах дульного полум'я	Зх–Сх	Н/Д	14.02, 18:00
	5–7 км на ПнПнСх	зафіксувала	3	снаряд	Зх–Сх	Н/Д	14.02, 18:01
	5–7 км на ПнПнСх	зафіксувала	2	снаряд	Зх–Сх	Н/Д	14.02, 18:04
	5–7 км на ПнПнСх	зафіксувала	1	снаряд	СхПдСх–ЗхПнЗх	Н/Д	14.02, 19:47
	4–6 км на Пн	зафіксувала	2	вибух	невизначеного походження	Н/Д	14.02, 20:14
	3–5 км на Пн	зафіксувала	1	снаряд	випущена(-й) угору	Н/Д	14.02, 20:14
	4–6 км на Пн	зафіксувала	2	снаряд	Зх–Сх	Н/Д	14.02, 20:16
	4–6 км на Пн	зафіксувала	1	вибух	невизначеного походження	Н/Д	14.02, 20:16
	3–5 км на ПнПнСх	зафіксувала	1	снаряд	ПдСх–ПнЗх	Н/Д	14.02, 20:21
	4–6 км на ПнПнСх	зафіксувала	1	вибух	невизначеного походження	Н/Д	14.02, 20:23
	3–5 км на Пн	зафіксувала	1	снаряд	випущена(-й) угору	Н/Д	14.02, 21:45
камера СММ у н. п. Гранітне (підконтрольний урядові, 60 км на Пд від Донецька)	2–4 км на СхПдСх	зафіксувала	1	снаряд	ПдЗх–ПнСх	Н/Д	15.02, 18:29
камера СММ у н. п. Чермалик (підконтрольний уряду, 77 км на Пд від Донецька)	2–4 км на ПдПдСх	зафіксувала	4	снаряд	ПнПнСх–ПдПдЗх	Н/Д	15.02, 18:49
приблизно 1 км на ПнЗх від залізничного вокзалу в н. п. Ясинувата (непідконтрольний уряду, 16 км на ПнСх від Донецька)	2 км на ПдПдЗх	чули	1	постріл		стрілецька зброя	15.02, 09:24

⁹ У таблиці вказані лише ті порушення режиму припинення вогню, які були зафіксовані безпосередньо спостерігачами чи камерами СММ, а також ті випадки, які Місія оцінює як навчання з бойовою стрільбою, контрольовані підриви і т.д. Зазначені деталі, а саме: відстань, напрямок, тип зброї тощо, базуються на оцінках, зроблених спостерігачами на місцях та спеціалістами з технічного моніторингу, і необов'язково завжди є точними. Напис «невідомо» (Н/Д) означає, що СММ не змогла підтвердити таку інформацію у зв'язку з відстанню, погодними умовами, технічними обмеженнями та/або з інших причин. Порушення режиму припинення вогню, зафіксовані паралельно декількома патрулями/камерами, відображаються в таблиці лише один раз.

Місце розміщення СММ	Місце події	Спосіб	К-ть	Спостереження	Опис	Озброєння	Дата, час
ПдСх частина н. п. Авдіївка (підконтрольний урядові, 17 км на Пн від Донецька)	2–3 км на Сх	чули	1	постріл		стрілецька зброя	15.02, 09:04
н. п. Олександрівка (непідконтрольний уряду, 20 км на ПдЗх від Донецька)	2–3 км на ПнПнСх	чули	2	черга		стрілецька зброя	15.02, 08:59–09:00
	2 км на ПнПнСх	чули	1	черга		стрілецька зброя	15.02, 09:58
приблизно 2 км на ПдСх від н. п. Первомайське (підконтрольний урядові, 17 км на ПнЗх від Донецька)	1–2 км на Пд	чули	3	черга		стрілецька зброя	15.02, 09:36
	1–2 км на Пд	чули	5	черга		великокаліберний кулемет	15.02, 09:58–10:08
н. п. Новоградівка (непідконтрольний урядові, 61 км на ПнСх від Донецька)	3–5 км на Зх	чули	2	вибух	невизначеного походження	Н/Д	15.02, 09:54
н. п. Петрівське (непідконтрольний урядові, 41 км на Пд від Донецька)	2–3 км на ПдСх	чули	1	черга	за оцінкою, за межами ділянки розведення	великокаліберний кулемет	15.02, 10:08
	2–3 км на ПдСх	чули	3	постріл	за оцінкою, за межами ділянки розведення	стрілецька зброя	15.02, 10:08
	2–3 км на ПнЗх	чули	3	черга	за оцінкою, за межами ділянки розведення	стрілецька зброя	15.02, 10:15
	2–3 км на ПнЗх	чули	12	постріл	за оцінкою, за межами ділянки розведення	стрілецька зброя	15.02, 10:15
	2–3 км на Пд	чули	2	черга	за оцінкою, за межами ділянки розведення	стрілецька зброя	15.02, 10:00
	3–4 км на Пн	чули	4	черга	за оцінкою, за межами ділянки розведення	великокаліберний кулемет	15.02, 10:10
2 км на ПдЗх від н. п. Пищевик (підконтрольний урядові, 25 км на ПнСх від Маріуполя)	3–4 км на Сх	чули	10	постріл		стрілецька зброя	15.02, 13:05
	3–4 км на ПдСх	чули	7	постріл		стрілецька зброя	15.02, 14:02
приблизно 2 км на СхПнСх від н. п. Богданівка (підконтрольний урядові, 41 км на ПдЗх від Донецька)	2–3 км на ПдСх	чули	7	постріл	визначити, на ділянці розведення в районі Петрівського чи за її межами, не вдалося	стрілецька зброя	15.02, 10:13
	1 км на Пн	чули	7	постріл	за оцінкою, за межами ділянки розведення	стрілецька зброя	15.02, 13:14–13:18
	1 км на Пн	чули	1	черга	за оцінкою, за межами ділянки розведення	стрілецька зброя	15.02, 13:14–13:18
приблизно 2 км на ПдСх від н. п. Луганське (підконтрольний урядові, 59 км на Сх від Донецька)	3–4 км на ПдСх	чули	25	постріл		стрілецька зброя	15.02, 11:50–11:57
	3–4 км на ПдСх	чули	11	черга		стрілецька зброя	15.02, 11:50–11:57
	3–5 км на ПдСх	чули	2	вибух	невизначеного походження	Н/Д	15.02, 08:39
н. п. Новолуганське (підконтрольний урядові, 53 км на північний схід від Донецька)	3–4 км на ПдЗх	чули	4	черга	невизначеного походження	великокаліберний кулемет	15.02, 13:42
н. п. Світлодарськ (підконтрольний уряду, 57 км на ПнСх від Донецька)	3–4 км на Пд	чули	15	черга		великокаліберний кулемет	15.02, 11:37
	4–5 км на Пд	чули	4	вибух	невизначеного походження	Н/Д	15.02, 12:40
	3–4 км на ПдПдСх	чули	50	черга		великокаліберний кулемет	15.02, 17:40
	3–4 км на ПдПдСх	чули	5	вибух	невизначеного походження	Н/Д	15.02, 17:40
	4–5 км на ПдПдСх	чули	30	черга		великокаліберний кулемет	15.02, 17:50
	4–5 км на ПдПдСх	чули	4	вибух	невизначеного походження	Н/Д	15.02, 17:55
	4–5 км на ПдПдСх	чули	45	черга		великокаліберний кулемет	15.02, 18:00
	4–5 км на ПдПдСх	чули	5	вибух	невизначеного походження	Н/Д	15.02, 18:00
3–4 км на ПдПдСх	чули	30	черга		великокаліберний кулемет	15.02, 18:05	

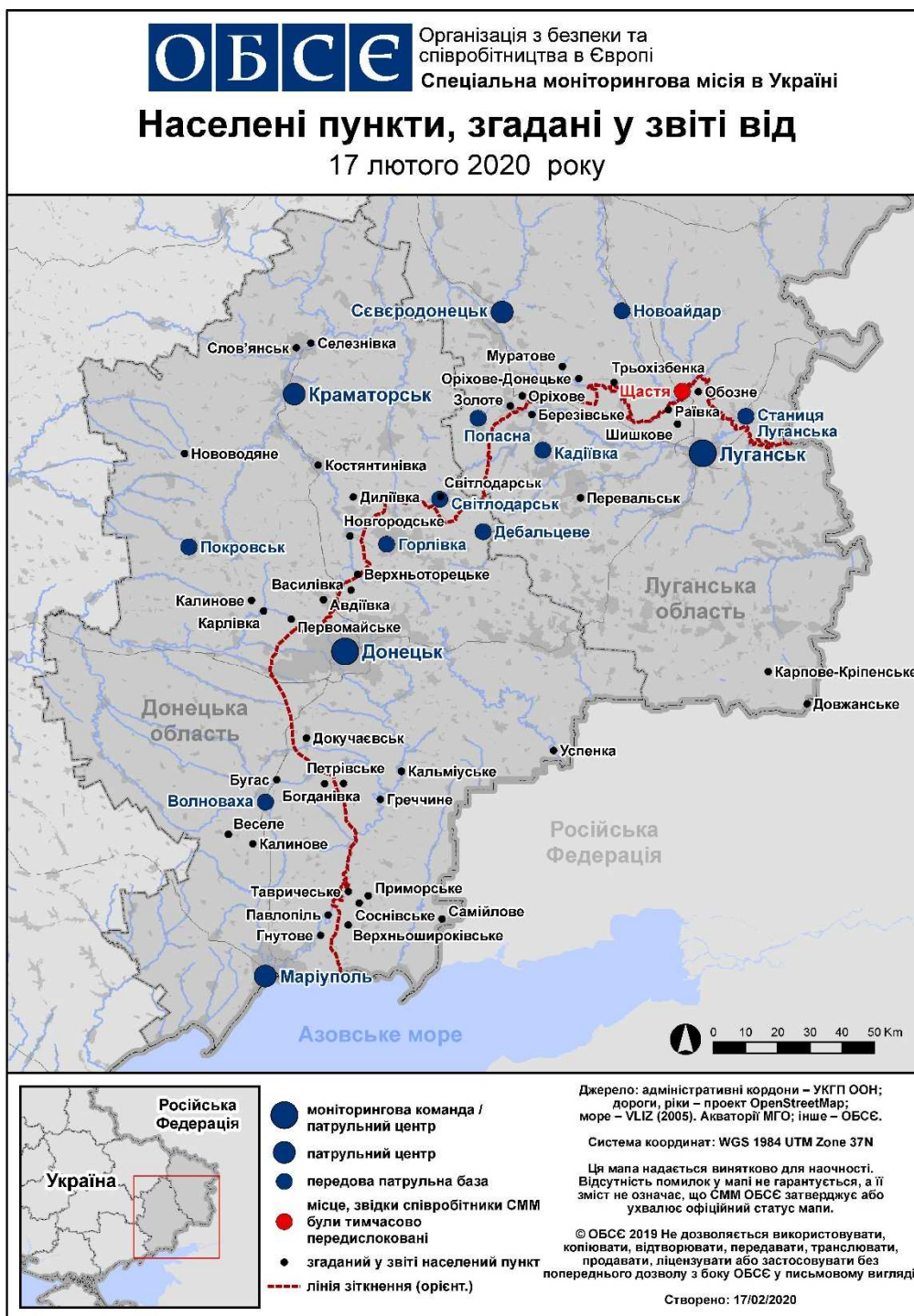
Місце розміщення СММ	Місце події	Спосіб	К-ть	Спостереження	Опис	Озброєння	Дата, час
	4–5 км на ПдПдСх	чули	2	вибух	невизначеного походження	Н/Д	15.02, 18:05
	3–4 км на ПдПдСх	чули	15	черга		БМП (тип — Н/Д)	15.02, 18:18
	4–5 км на ПдПдСх	чули	3	вибух	невизначеного походження	Н/Д	15.02, 18:18
	3–4 км на ПдПдСх	чули	30	черга		БМП (тип — Н/Д)	15.02, 18:25
	4–5 км на ПдПдСх	чули	2	вибух	невизначеного походження	Н/Д	15.02, 18:25
	3–4 км на ПдПдСх	чули	25	черга		БМП (тип — Н/Д)	15.02, 18:28
	3–4 км на ПдПдСх	чули	5	вибух	розрив	Н/Д	15.02, 18:28
камера СММ у н. п. Кряківка (підконтрольний уряду, 38 км на ПнЗх від Луганська)	2–4 км на ПдПдЗх	зафіксувала	1	снаряд	ЗхПнЗх–СхПдСх	Н/Д	14.02, 21:44
н. п. Золоте (підконтрольний урядові, 60 км на Зх від Луганська)	2–4 км на ПнСх	чули	1	вибух	невизначеного походження (за оцінкою, за межами ділянки розведення)	Н/Д	15.02, 08:44
Пн околиця ділянки розведення в районі н. п. Золоте (підконтрольний уряду, 60 км на Зх від Луганська)	2–3 км на Сх	чули	1	постріл	за оцінкою, за межами ділянки розведення	Н/Д	15.02, 08:55–09:00
Зх околиця н. п. Золоте (підконтрольний урядові, 60 км на Зх від Луганська)	3–5 км на Сх	чули	1	вибух	невизначеного походження (за оцінкою, за межами ділянки розведення)	Н/Д	15.02, 10:25
	7–10 км на Сх	чули	3	вибух	невизначеного походження (за оцінкою, за межами ділянки розведення)	Н/Д	15.02, 11:51
ПнСх околиця н. п. Обозне (непідконтрольний урядові, 18 км на Пн від Луганська)	2–3 км на ПнПнСх	чули	15	постріл		стрілецька зброя	15.02, 10:20–10:21
3 км на Пн від н. п. Первомайськ (непідконтрольний уряду, 58 км на Зх від Луганська)	3–5 км на ПнСх	чули	2	вибух	невизначеного походження (за оцінкою, за межами ділянки розведення)	Н/Д	15.02, 11:25–11:28
ПдЗх околиця н. п. Трьохізбенка (підконтрольний урядові, 32 км на ПнЗх від Луганська)	5–10 км на ПдЗх	чули	19	вибух	розрив	Н/Д	15.02, 11:28–11:39
камера СММ у н. п. Березове (підконтрольний уряду, 31 км на ПдЗх від Донецька)	2–4 км на ПдСх	зафіксувала	2	снаряд	Зх–Сх	Н/Д	16.02, 18:39
камера СММ на КПВВ у н. п. Гнутове (підконтрольний уряду, 84 км на Пд від Донецька)	2–4 км на Сх	зафіксувала	4	снаряд	Пн–Пд	Н/Д	15.02, 20:05
камера СММ у н. п. Гранітне (підконтрольний урядові, 60 км на Пд від Донецька)	2–4 км на СхПдСх	зафіксувала	3	снаряд	ПдЗх–ПнСх	Н/Д	15.02, 20:32
	2–4 км на СхПдСх	зафіксувала	3	снаряд	ПдПдЗх–ПнПнСх	Н/Д	15.02, 20:33
	2–4 км на СхПдСх	зафіксувала	2	снаряд	ПдПдЗх–ПнПнСх	Н/Д	15.02, 22:27
камера СММ за 1 км на ПдЗх від н. п. Широкине (підконтрольний уряду, 100 км на Пд від Донецька)	3–4 км на Пн	зафіксувала	1	снаряд	СхПдСх–ЗхПнЗх	Н/Д	15.02, 20:47
	3–4 км на Пн	зафіксувала	6	снаряд	СхПдСх–ЗхПнЗх	Н/Д	15.02, 21:13
	3–4 км на Пн	зафіксувала	9	снаряд	СхПдСх–ЗхПнЗх	Н/Д	15.02, 22:08
	3–4 км на Пн	зафіксувала	4	снаряд	СхПдСх–ЗхПнЗх	Н/Д	15.02, 22:10
	3–5 км на Пн	зафіксувала	1	снаряд	ПдЗх–ПнСх	Н/Д	16.02, 17:55
	3–5 км на Пн	зафіксувала	2	вибух	невизначеного походження	Н/Д	16.02, 17:55
	3–5 км на Пн	зафіксувала	1	вибух	невизначеного походження	Н/Д	16.02, 18:02
3–5 км на Пн	зафіксувала	16	снаряд	ПдСх–ПнЗх	Н/Д	16.02, 18:02	

Місце розміщення СММ	Місце події	Спосіб	К-ть	Спостереження	Опис	Озброєння	Дата, час
ПдСх частина н. п. Авдіївка (підконтрольний урядові, 17 км на Пн від Донецька)	2-3 км на ПдСх	чули	16	черга		великокаліберний кулемет	16.02, 08:57
н. п. Мар'їнка (підконтрольний урядові, 23 км на ПдЗх від Донецька)	2-3 км на ПнСх	чули	1	вибух	невизначеного походження	Н/Д	16.02, 12:25
н. п. Красногорівка (підконтрольний уряду, 21 км на Зх від Донецька)	1-2 км на Сх	чули	1	вибух	невизначеного походження	Н/Д	16.02, 11:16
приблизно 4 км на ПнЗх від н. п. Дебальцеве (непідконтрольний урядові, 58 км на ПнСх від Донецька)	3-5 км на Пн	чули	1	вибух	невизначеного походження	Н/Д	16.02, 11:28
приблизно 450 м на ПнЗх від н. п. Петрівське (непідконтрольний урядові, 41 км на Пд від Донецька)	2-3 км на СхПнСх	чули	12	постріл	за оцінкою, за межами ділянки розведення	стрілецька зброя	16.02, 09:23-19:44
	1-2 км на ПдЗх	чули	1	вибух	невизначеного походження (за оцінкою, у межах ділянки розведення)	Н/Д	16.02, 09:55-10:01
	1-2 км на ПдЗх	чули	6	постріл	за оцінкою, у межах ділянки розведення	великокаліберний кулемет	16.02, 09:55-10:01
	2 км на СхПнСх	чули	2	постріл	за оцінкою, за межами ділянки розведення	стрілецька зброя	16.02, 11:00
приблизно 2 км на СхПнСх від н. п. Богданівка (підконтрольний урядові, 41 км на ПдЗх від Донецька)	1-2 км на Сх	чули	1	постріл	визначити, на ділянці розведення чи за її межами, не вдалося	стрілецька зброя	16.02, 10:17
	1-2 км на Сх	чули	1	постріл	визначити, на ділянці розведення чи за її межами, не вдалося	стрілецька зброя	16.02, 11:01
	2-3 км на ПдПдЗх	чули	9	черга	за оцінкою, за межами ділянки розведення	стрілецька зброя	16.02, 13:05
	2-3 км на ПдПдЗх	чули	5	постріл	за оцінкою, за межами ділянки розведення	стрілецька зброя	16.02, 13:05
	3 км на Пд	чули	9	черга	за оцінкою, за межами ділянки розведення	великокаліберний кулемет	16.02, 13:22-13:24
	3-4 км на ПдСх	чули	1	вибух	невизначеного походження (за оцінкою, за межами ділянки розведення)	Н/Д	16.02, 13:45
	3-4 км на ПдСх	чули	1	постріл	за оцінкою, за межами ділянки розведення	стрілецька зброя	16.02, 13:45-13:50
приблизно 2 км на ПнСх від н. п. Пищевик (підконтрольний урядові, 84 км на Пд від Донецька)	2-4 км на ЗхПдЗх	чули	12	постріл		стрілецька зброя	16.02, 11:05
	2-4 км на ЗхПдЗх	чули	3	черга		стрілецька зброя	16.02, 11:05
	2-4 км на ПдСх	чули	1	вибух	невизначеного походження	Н/Д	16.02, 11:09
н. п. Світлодарськ (підконтрольний уряду, 57 км на ПнСх від Донецька)	2-3 км на Сх	чули	1	вибух	невизначеного походження	Н/Д	15.02, 19:03
	3-4 км на Сх	чули	2	вибух	невизначеного походження	Н/Д	15.02, 19:09
	3-4 км на Сх	чули	2	вибух	невизначеного походження	Н/Д	15.02, 19:22
	3-4 км на Сх	чули	2	черга		великокаліберний кулемет	15.02, 19:30
	2-3 км на Сх	чули	12	постріл		стрілецька зброя	15.02, 19:33
	2-3 км на Сх	чули	4	черга		великокаліберний кулемет	15.02, 19:34
	2-3 км на СхПдСх	чули	3	постріл		великокаліберний кулемет	15.02, 20:15
	2-3 км на Сх	чули	5	постріл		стрілецька зброя	15.02, 21:07
	2-3 км на СхПдСх	чули	2	черга		великокаліберний кулемет	15.02, 23:45
	2-3 км на СхПдСх	чули	7	постріл		стрілецька зброя	15.02, 23:58
	1-2 км на ПдПдСх	чули	1	вибух	невизначеного походження	Н/Д	16.02, 08:17
камера СММ у н. п. Кряківка	3-5 км на ПдЗх	зафіксувала	1	снаряд	СхПнСх-ЗхПдЗх	Н/Д	16.02, 18:02
	3-5 км на ПдЗх	зафіксувала	1	снаряд	СхПнСх-ЗхПдЗх	Н/Д	16.02, 18:03

Місце розміщення СММ	Місце події	Спосіб	К-ть	Спостереження	Опис	Озброєння	Дата, час
(підконтрольний уряду, 38 км на ПнЗх від Луганська)	3–5 км на ПдЗх	зафіксувала	5	снаряд	СхПнСх–ЗхПдЗх	Н/Д	16.02, 18:04
камера СММ у н. п. Золоте (підконтрольний уряду, 60 км на Зх від Луганська)	2–4 км на Сх	зафіксувала	8	вибух	невизначеного походження (за оцінкою, за межами ділянки розведення)	Н/Д	15.02, 22:56
	3–4 км на Сх	зафіксувала	1	освітлювальна ракета	випущена(-й) угору (за оцінкою, за межами ділянки розведення)	Н/Д	15.02, 23:34
	3–5 км на Сх	зафіксувала	1	освітлювальна ракета	випущена(-й) угору (за оцінкою, за межами ділянки розведення)	Н/Д	15.02, 23:35
	4–6 км на Сх	зафіксувала	3	снаряд	ПнЗх–ПдСх (за оцінкою, за межами ділянки розведення)	Н/Д	15.02, 23:36
	2–3 км на Сх	зафіксувала	1	снаряд	Пд–Пн (за оцінкою, за межами ділянки розведення)	Н/Д	15.02, 23:38
	3–5 км на Сх	зафіксувала	1	вибух	невизначеного походження (за оцінкою, за межами ділянки розведення)	Н/Д	16.02, 18:10
н. п. Голубівське (непідконтрольний урядові, 51 км на Зх від Луганська)	3–4 км на СхПнСх	чули	2	черга		великокаліберний кулемет	16.02, 09:25–09:33
	3–4 км на СхПнСх	чули	8	постріл		стрілецька зброя	16.02, 09:25–09:33
	800 м на Зх	чули	1	вибух	постріл	артилерія (тип — Н/Д)	16.02, 09:38
	3–4 км на СхПнСх	чули	16	черга		великокаліберний кулемет	16.02, 09:44–09:50
Сх околиця н. п. Попасна (підконтрольний урядові, 69 км на Зх від Луганська)	6–8 км на ПнПнСх	чули	1	вибух	невизначеного походження (за оцінкою, за межами ділянки розведення)	Н/Д	16.02, 09:40
приблизно 3 км на ПдСх від н. п. Боброве (підконтрольний урядові, 56 км на ПнЗх від Луганська)	3–5 км на ПдПдСх	чули	6	черга		великокаліберний кулемет	16.02, 09:45–09:47
н. п. Калинове (непідконтрольний урядові, 60 км на Зх від Луганська)	2–3 км на ПнПнЗх	чули	3	постріл		стрілецька зброя	16.02, 09:56–06:56
приблизно 2 км на ПдЗх від н. п. Золоте-5 (Михайлівка; непідконтрольний урядові, 58 км на Зх від Луганська)	8–10 км на ПнПнСх	чули	1	вибух	невизначеного походження	Н/Д	16.02, 10:24–10:37
	8–10 км на ПнПнСх	чули	3	черга		великокаліберний кулемет	16.02, 10:24–10:37
	8–10 км на ПнПнСх	чули	3	постріл		великокаліберний кулемет	16.02, 10:24–10:37
	6–8 км на ПдПдЗх	чули	2	постріл		великокаліберний кулемет	16.02, 10:24–10:37
3 км на ПдЗх від н. п. Муратове (підконтрольний урядові, 51 км на ПнЗх від Луганська)	2–3 км на Пд	чули	9	вибух	невизначеного походження	Н/Д	16.02, 10:25–10:30
	2–3 км на Пд	чули	3	черга		великокаліберний кулемет	16.02, 10:25–10:30
	3–4 км на Пд	чули	2	вибух	невизначеного походження	Н/Д	16.02, 11:01–11:05
	3–4 км на Пд	чули	6	черга		великокаліберний кулемет	16.02, 11:01–11:05
н. п. Шишкове (непідконтрольний урядові, 11 км на ПнЗх від Луганська)	3–4 км на ПдПдСх	чули	63	постріл		великокаліберний кулемет	16.02, 10:28–10:30
	3–4 км на ПдПдСх	чули	18	черга		стрілецька зброя	16.02, 10:43–10:48
приблизно 1 км на ПдЗх від н. п. Березівське (непідконтрольний)	2–3 км на ПдПдЗх	чули	12	постріл (за оцінкою, за межами ділянки розведення в районі Золотого)		стрілецька зброя	16.02, 12:24–12:30

Місце розміщення СММ	Місце події	Спосіб	К-ть	Спостереження	Опис	Озброєння	Дата, час
урядові, 53 км на ПнЗх від Луганська)	2-3 км на Зх	чули	13	постріл (за оцінкою, за межами ділянки розведення в районі Золотого)		стрілецька зброя	16.02, 12:24-12:30
	5-6 км на ПнПнСх	чули	14	черга (за оцінкою, за межами ділянки розведення в районі Золотого)		великокаліберний кулемет	16.02, 12:37-12:52
	2-3 км на Зх	чули	8	черга (за оцінкою, за межами ділянки розведення в районі Золотого)		великокаліберний кулемет	16.02, 12:37-12:52
	5-6 км на ПнПнЗх	чули	1	Вибух (За оцінкою, за межами ділянки розведення в районі Золотого)	невизначеного походження	Н/Д	16.02, 12:37-12:52

Мапа Донецької та Луганської областей¹⁰



¹⁰ За рішенням Постійної ради №1117 від 21 березня 2014 року, СММ базується у десяти містах на всій території України (Херсон, Одеса, Львів, Івано-Франківськ, Харків, Донецьк, Дніпро, Чернівці, Луганськ і Київ). Ця мапа східної України призначена для ілюстративних цілей. На ній вказані населені пункти, згадані у звіті, а також ті, де є офіси СММ (команди спостерігачів, представництва і передові патрульні бази) в Донецькій і Луганській областях. (Червоним кольором виділено передову патрульну базу, з якої співробітники СММ були тимчасово передислоковані починаючи з 27 вересня 2016 року згідно з рекомендаціями експертів з безпеки з деяких держав-учасниць ОБСЄ та з урахуванням вимог СММ щодо безпеки. СММ використовує ці приміщення у світлу пору доби, а також патрулює в цьому населеному пункті вдень).