

# Щоденний звіт № 38/2020

від 15 лютого 2020 року<sup>1</sup>

## Короткий виклад

- У Донецькій і Луганській областях СММ констатувала збільшення кількості порушень режиму припинення вогню, якщо порівнювати з попереднім звітним періодом.
- Місія продовжила здійснювати моніторинг безпекової ситуації на ділянках розведення сил і засобів у районах Станиці Луганської, Золотого і Петрівського.
- СММ продовжувала фіксувати труднощі, з якими стикається цивільне населення на пунктах пропуску вздовж лінії зіткнення через несприятливі погодні умови і тривале очікування.
- У Донецькій області Місія сприяла проведенню ремонту та забезпеченню функціонування життєво важливих об'єктів цивільної інфраструктури з обох сторін лінії зіткнення, зокрема на шламонакопичувачі фенольного заводу в районі Залізного і на лініях електропередачі біля Ясинуватой.
- Члени збройних формувань обмежували свободу пересування СММ на блокпостах у Верхньошироківському та Самійловому на півдні Донецької області\*.

## Порушення режиму припинення вогню<sup>2</sup>

Кількість зафіксованих порушень режиму припинення вогню<sup>3</sup>

Кількість зафіксованих вибухів<sup>4</sup>



<sup>1</sup> На основі інформації, що надійшла від моніторингових команд станом на 19:30 14 лютого 2020 року (за східноєвропейським часом).

<sup>2</sup> Більш детальну інформацію про всі випадки порушення режиму припинення вогню представлено у додатку. Протягом звітного періоду камери СММ у районі Богданівки і Гнутового не функціонували.

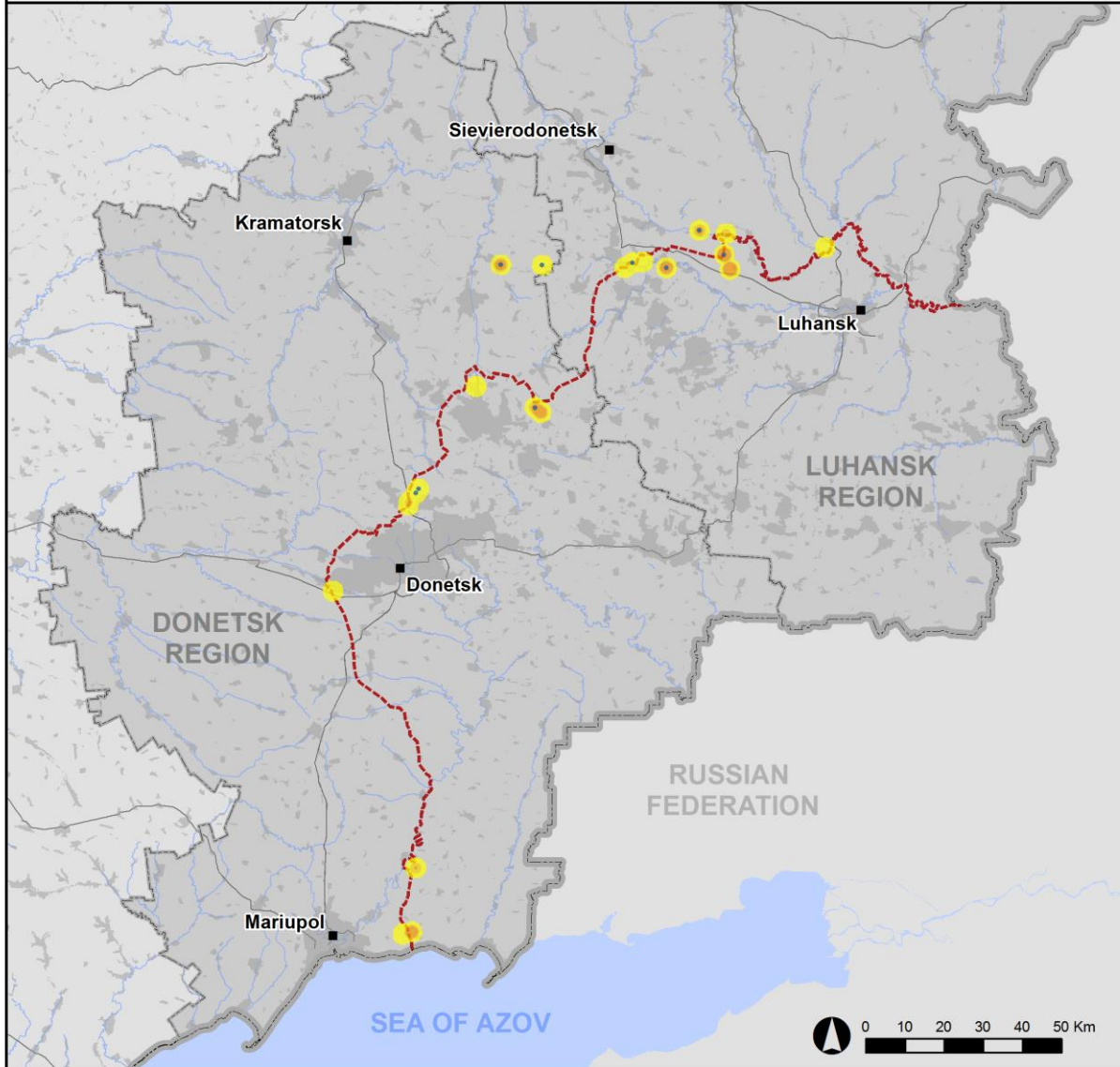
<sup>3</sup> Зокрема вибухи.

<sup>4</sup> Зокрема внаслідок вогню з озброєння невстановленого типу.

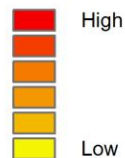
Мапа зафіксованих порушень режиму припинення вогню

**OSCE** Organization for Security and  
Co-operation in Europe  
Special Monitoring Mission to Ukraine

**Ceasefire violations observed by the SMM**  
**14 February 2020**



**Ceasefire violation concentration**



- Explosion
- Settlement
- ..... Estimated line of contact

Sources: Administrative Boundaries - OCHA; Roads, Rivers - OpenStreetMap; Sea - VLIZ (2005). IHO Sea Areas; Other - OSCE.

Coordinate System: WGS 1984 UTM Zone 37N

This map is provided for illustrative purposes only. Its content is not warranted to be error-free and does not imply endorsement or acceptance by the OSCE SMM.

© OSCE SMM 2019 Use, copy, reproduction, transmission, broadcasting, sale, license, or exploitation not permitted without OSCE prior written authorization.

Created: 15/02/2020

У Донецькій області Місія констатувала збільшення кількості порушень режиму припинення вогню, зафіксувавши аналогічний рівень вибухів (20), якщо порівнювати з [попереднім звітним періодом](#) (19 вибухів). Більшість порушень режиму припинення вогню зафіксовано в районах на північ і північно-північний захід від н. п. Вуглегірськ (непідконтрольний урядові, 49 км на північний схід від Донецька), а також на північ і північно-північний схід від н. п. Широкине (підконтрольний урядові, 100 км на південь від Донецька).

У Луганській області СММ зафіксувала збільшення кількості порушень режиму припинення вогню, зафіксувавши також більше вибухів (приблизно 120), якщо порівнювати з [попереднім звітним періодом](#) (85 вибухів). Приблизно дві третини порушень режиму припинення вогню, зокрема більшість вибухів, зафіксовано в районах на південний захід, захід і північний захід від н. п. Сміле (непідконтрольний урядові, 31 км на північний захід від Луганська).

### **Ділянки розведення в районах Станиці Луганської, Золотого і Петрівського<sup>5</sup>**

14 лютого в межах ділянки розведення в районі н. п. Станиця Луганська (підконтрольний урядові, 16 км на північний схід від Луганська) поруч із контейнером міжнародної гуманітарної організації на південь від нового прольоту мосту біля Станиці Луганської (15 км на північний схід від Луганська) команда СММ бачила двох жінок (віком 65–70 років) в автомобілі швидкої допомоги з пов'язками на одній із рук. Медперсонал розповів, що ці жінки впали на слизькій дорозі та зламали руки. Того ж дня спостерігачі бачили 6 членів збройних формувань (із нарукавними пов'язками з написом «СЦКК») між новим прольотом мосту та блокпостом збройних формувань на південь від мосту.

Увечері 13 лютого камера СММ у н. п. Золоте (підконтрольний урядові, 60 км на захід від Луганська) зафіксувала вибух невизначеного походження і снаряд, що пролітав на відстані близько 2,5–6 км на схід і східно-південний схід (за оцінкою, обидва поза ділянкою розведення в районі Золотого, але в межах 5 км від її краю). 14 лютого, перебуваючи в н. п. Березівське (непідконтрольний уряду, 53 км на північний захід від Луганська), спостерігачі чули 3 черги і постріл зі стрілецької зброї приблизно за 2–3 км на північно-північний захід (за оцінкою, поза ділянкою розведення, однак у межах 5 км від її краю).

14 лютого, патрулюючи в межах ділянки розведення в районі Золотого, команда Місії зафіксувала свіжі сліди від машини, які вели до н. п. Катеринівка (підконтрольний урядові, 64 км на захід від Луганська), поблизу залізничного мосту приблизно за 900 м на південь від північного краю ділянки розведення. Того ж дня безпілотний лігальний апарат (БПЛА) СММ малого радіуса дії зазнав впливу перешкод сигналу GPS (за оцінкою, ймовірно через глушіння) під час спроби пролетіти над північним краєм ділянки розведення (див. нижче)<sup>6</sup>.

Того ж дня, патрулюючи на південному краю ділянки розведення, спостерігачі бачили члена збройних формувань (із нарукавною пов'язкою з написом «СЦКК»), а також міні-БПЛА білого кольору (не належав СММ), який пролітав у південному напрямку в межах

<sup>5</sup> Розведення передбачено Рамковим рішенням Тристоронньої контактної групи про розведення сил і засобів від 21 вересня 2016 року.

<sup>6</sup> Перешкоди могли створювати з будь-якого місця в радіусі кількох кілометрів від місцеположення БПЛА.

ділянки розведення на висоті приблизно 300 м на відстані близько 1,5 км від їхньої позиції.

14 лютого, здійснюючи моніторинг у н. п. Стила (непідконтрольний урядові, 34 км на південь від Донецька) протягом приблизно 80 хвилин, члени патруля Місії відзначили спокійну ситуацію поблизу **ділянки розведення в районі н. п. Петрівське** (непідконтрольний урядові, 41 км на південь від Донецька)<sup>7</sup>.

### **Відведення озброєння**

СММ продовжувала здійснювати моніторинг відведення озброєння, передбаченого Меморандумом, а також Комплексом заходів і Доповненням до нього.

Місія зафіксувала озброєння, розміщене за лініями відведення, але за межами виділених місць зберігання з обох боків лінії зіткнення, здебільшого на полігоні в непідконтрольному урядові районі Луганської області.

### **Ознаки військової присутності та присутності військового типу в зоні безпеки<sup>8</sup>**

Місія зафіксувала бойові броньовані машини і зенітну установку в зоні безпеки в підконтрольних урядові районах Луганської і Донецької областей, зокрема в житлових масивах (детальну інформацію див. у таблиці нижче).

### **Попереджувальні знаки про мінну небезпеку в непідконтрольній урядові Раївці**

На східній околиці н. п. Раївка (непідконтрольний урядові, 16 км на північний захід від Луганська) спостерігачі вперше бачили 2 попереджувальні знаки про мінну небезпеку (червоні дерев'яні квадрати) із написом «Стоп! Міни» російською мовою біля дороги, якою користується цивільне населення.

### **Ситуація з цивільним населенням на пунктах пропуску вздовж лінії зіткнення**

У Донецькій області на блокпості в районі н. п. Кремінець (непідконтрольний урядові, 16 км на південний захід від Донецька) Місії бачили понад 200 транспортних засобів і приблизно 150 пішоходів (жінки і чоловіки здебільшого похилого віку), які стояли в черзі для перетину в напрямку підконтрольних урядові районів. Члени патруля СММ також бачили людей похилого віку, які сходили з декількох автобусів вкінці тієї ж черги і йшли слизькою дорогою в напрямку блокпоста приблизно один кілометр. Спостерігачі бачили 13 транспортних засобів, які чекали в черзі у протилежному напрямку (для ознайомлення з попередніми спостереженнями в цьому районі див. [Щоденний звіт СММ від 13 лютого 2020 року](#)).

На контрольному пункті в'їзду-виїзду (КПВВ) у районі н. п. Мар'їнка (підконтрольний урядові, 23 км на південний захід від Донецька) спостерігачі помітили декілька мікроавтобусів і автомобілів, а також 150 пішоходів, які чекали в черзі у напрямку непідконтрольних урядові районів, та приблизно 100 осіб у черзі у протилежному напрямку (для ознайомлення з попередніми спостереженнями в цьому районі див. [Щоденний звіт СММ від 14 лютого 2020 року](#)).

<sup>7</sup> Патруль СММ не зміг доїхати до камери в Петрівському через погодні умови.

<sup>8</sup> Згадана у цьому розділі техніка не підпадає під дію Мінських угод щодо відведення озброєння.



## Зусилля СММ зі сприяння ремонту та забезпеченню функціонування життєво важливих об'єктів цивільної інфраструктури

Місія сприяла встановленню локального режиму припинення вогню та здійснювала моніторинг його дотримання для уможливлення проведення ремонтних робіт на шламонакопичувачі фенольного заводу в районі н. п. Залізне (підконтрольний урядові, 42 км на північний схід від Донецька) і на лініях електропередачі біля н. п. Ясинувата (непідконтрольний урядові, 16 км на північний схід від Донецька). СММ і далі сприяла проведенню технічного обслуговування і функціонуванню Донецької фільтрувальної станції (15 км на північ від Донецька) та здійснювала моніторинг безпекової ситуації навколо насосної станції в районі н. п. Василівка (непідконтрольний урядові, 20 км на північ від Донецька).

Місія продовжувала стежити за ситуацією в Херсоні, Одесі, Львові, Івано-Франківську, Харкові, Дніпрі, Чернівцях і Києві.

## \*Обмеження свободи пересування та інші перешкоди у виконанні мандата СММ

*Робота з моніторингу та свобода пересування СММ обмежені загрозами у сфері безпеки, включаючи ризики, пов'язані з наявністю мін і невибухлих боєприпасів, а також іншими перешкодами, які щодня змінюються. Мандат СММ передбачає вільний і безпечний доступ по всій Україні. Усі підписанти Комплексу заходів погодилися з необхідністю вільного та безпечного доступу, а також із тим, що обмеження свободи пересування СММ є порушенням і що на такі порушення необхідно швидко реагувати. Вони також дійшли згоди, що Спільний центр з контролю та координації (СЦКК) повинен сприяти такому реагуванню та здійснювати загальну координацію робіт з розмінування. Однак збройні формування в окремих районах Донецької та Луганської областей часто відмовляють СММ у доступі до районів, прилеглих до непідконтрольних урядові ділянок кордону України (наприклад, див. [Щоденний звіт СММ від 14 лютого 2020 року](#)). Діяльність СММ у Донецькій та Луганській областях, як і раніше, залишалася обмеженою після того, як [23 квітня 2017 року поблизу Пришиба стався інцидент, який призвів до загибелі людини](#). Унаслідок цього спроможність Місії вести спостереження залишалася обмеженою.*

### Заборона доступу:

- На блокпості біля н. п. Верхньошироківське (кол. Октябр; непідконтрольний урядові, 85 км на південь від Донецька) озброєний член збройних формувань [знову](#) відмовив спостерігачам у проїзді, пояснивши це «проведенням розмінування та інженерних робіт у районі н. п. Пікузи (кол. Комінтернове; непідконтрольний урядові, 92 км на південь від Донецька) і н. п. Саханка (непідконтрольний урядові, 97 км на південь від Донецька)». Перебуваючи на блокпості, спостерігачі бачили, як через нього в обидва напрямки вільно проїжджали цивільні автомобілі.
- На блокпості в районі н. п. Самійлове (непідконтрольний урядові, 89 км на південь від Донецька) озброєний член збройних формувань відмовив патрулю СММ у проїзді, пояснивши це «проведенням технічних робіт на ділянці». Згодом члени збройних формувань супроводжували спостерігачів до південного виїзду з населеного пункту, таким чином завадивши їм дістатися до запланованого місця запуску БПЛА малого радіуса дії для здійснення польоту над цим районом.

*Регулярні обмеження на ділянках розведення сил і засобів та через міни/невибухли боєприпаси:*

- Не здійснивши суцільного розмінування, вилучення невибухлих боєприпасів та усунення інших перешкод, сторони і далі відмовляли СММ у необмеженому доступі, а також у можливості пересуватися окремими дорогами, які раніше були визначені як важливі для здійснення Місією ефективного моніторингу та для пересування цивільних осіб.

Інші перешкоди:

- Під час виконання польоту поблизу н. п. Павлопіль (підконтрольний урядові, 84 км на південь від Донецька) БПЛА СММ середнього радіуса дії зазнав впливу перешкод сигналу (за оцінкою, ймовірно через глушіння). Під час виконання польотів біля ділянки розведення в районі н. п. Золоте (підконтрольний урядові, 60 км на захід від Луганська) (див. вище) і н. п. Криничанське (кол. Червоногвардійське; непідконтрольний урядові, 42 км на захід від Луганська) два БПЛА СММ малого радіуса дії зазнавали впливу перешкод сигналу GPS (за оцінкою, ймовірно через глушіння)<sup>9</sup>.

---

<sup>9</sup> Перешкоди могли створювати з будь-якого місця в радіусі кількох кілометрів від місцеположення БПЛА.

### Таблиця озброєння

Озброєння, розміщене за лініями відведення, але за межами виділених місць зберігання озброєння

Дата	К-ть одиниць озброєння	Вид озброєння	Місце	Джерело спостереження
<b>підконтрольні урядові райони</b>				
14.02.2020	1	самохідна гаубиця (2С1 «Гвоздика», 122 мм)	поблизу н. п. Калинове (кол. Калініне; 65 км на південний захід від Донецька)	патруль
<b>не підконтрольні урядові райони</b>				
13.02.2020	9	танк (Т-64)	на полігоні в районі н. п. Мирне (28 км на південний захід від Луганська); на тому ж полігоні БПЛА також зафіксував приблизно 40 бойових броньованих машин <sup>10</sup>	міні-БПЛА
	11	танк (Т-72)		
	3	протитанкова гармата (МТ-12 «Рапіра», 100 мм)		
	1	самохідна гаубиця (2С1)		
	14	буксирувана гаубиця (Д-30 «Жаба», 122 мм)		
	10	міномет (2Б11 «Сани», 120 мм)		

### Таблиця ознак військової присутності в зоні безпеки<sup>11</sup>

Дата	К-ть	Вид	Місце	Джерело спостереження
<b>підконтрольні урядові райони</b>				
14.02.2020	1	зенітна установка (ЗУ-23, 23 мм)	поблизу н. п. Галицинівка (29 км на північний захід від Донецька)	патруль
	2	броньована розвідувально-дозорна машина (типу БРДМ)	поблизу н. п. Первомайське (17 км на північний захід від Донецька)	
	1	броньована розвідувально-дозорна машина (типу БРДМ)	поблизу н. п. Карлівка (25 км на північний захід від Донецька)	
	1	бойова броньована машина (типу БТР)	на подвір'ї будинку неподалік н. п. Кодема (57 км на північний схід від Донецька)	
	1	бойова машина піхоти (БМП)		
	1	броньована розвідувально-дозорна машина (типу БРДМ)	поблизу н. п. Бугас (44 км на південний захід від Донецька)	
	1	броньована ремонтно-евакуаційна машина (БРЕМ)		
	1	броньована ремонтно-евакуаційна машина (БРЕМ-2)	поблизу н. п. Олександропілля (71 км на захід від Луганська)	

<sup>10</sup> Згадані в цьому розділі бойові броньовані машини не підпадають під дію Мінських угод щодо відведення озброєння.

<sup>11</sup> Згадана у цьому розділі техніка не підпадає під дію Мінських угод щодо відведення озброєння.

**Таблиця порушень режиму припинення вогню станом на 14 лютого 2020 року<sup>12</sup>**

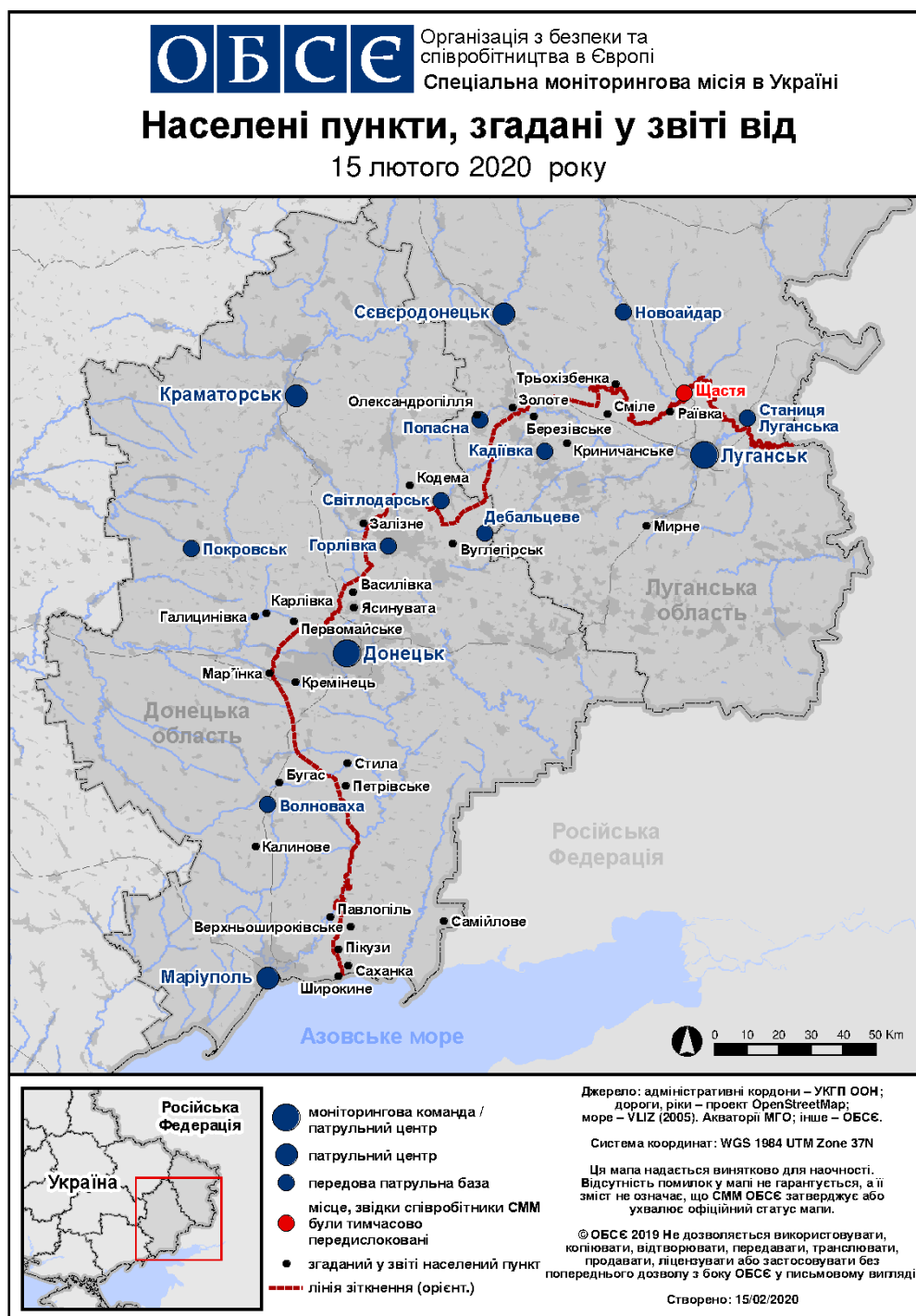
Місце розміщення СММ	Місце події	Спосіб	К-ть	Спостереження	Опис	Озброєння	Дата, час
Камера СММ у н. п. Чермалик (підконтрольний уряду, 77 км на Пд від Донецька)	3–5 км на ПдСх	зафіксувала	14	снаряд	СхПнСх–3хПдЗх	Н/Д	13.02, 23:51
Камера СММ на Донецькій фільтрувальній станції (15 км на Пн від Донецька)	0,8–1,5 км на ПдПдЗх	зафіксувала	1	снаряд	ПнЗх–ПдСх	Н/Д	14.02, 00:15
Камера СММ 1 км на ПдЗх від н. п. Широкине (підконтрольний уряду, 100 км на Пд від Донецька)	4–6 км на Пн	зафіксувала	1	спалах дульного полум'я		Н/Д	14.02, 02:04
	4–6 км на Пн	зафіксувала	2	снаряд	Сх–3х	Н/Д	14.02, 02:04
	5–7 км на ПнПнСх	зафіксувала	6	снаряд	3х–Сх	Н/Д	14.02, 17:58
	5–7 км на ПнПнСх	зафіксувала	7	снаряд	3х–Сх	Н/Д	14.02, 17:59
	5–7 км на ПнПнСх	зафіксувала	10	снаряд	3х–Сх	Н/Д	14.02, 18:00
	5–7 км на ПнПнСх	зафіксувала	3	спалах дульного полум'я	3х–Сх	Н/Д	14.02, 18:00
	5–7 км на ПнПнСх	зафіксувала	3	снаряд	3х–Сх	Н/Д	14.02, 18:01
	5–7 км на ПнПнСх	зафіксувала	2	снаряд	3х–Сх	Н/Д	14.02, 18:04
Камера СММ на КПВВ біля н. п. Майорськ (підконтрольний уряду, 45 км на ПнСх від Донецька)	3–5 км на Сх	зафіксувала	5	снаряд	ПдЗх–ПнСх	Н/Д	14.02, 18:56
Приблизно 1 км на ПнЗх від залізничного вокзалу в н. п. Ясинувата (непідконтрольний уряду, 16 км на ПнСх від Донецька)	3–4 км на Пн	чули	1	вибух	невизначеного походження	Н/Д	14.02, 10:25–10:31
	2–3 км на Зх	чули	9	черга		стрілецька зброя	14.02, 13:18–13:23
н. п. Олександрівка (непідконтрольний уряду, 20 км на ПдЗх від Донецька)	2 км на Зх	чули	1	черга		великокаліберний кулемет	14.02, 10:25–10:40
ПнЗх околиця н. п. Вуглегірськ (непідконтрольний уряду, 49 км на ПнСх від Донецька)	2–3 км на Пн	чули	19	черга		великокаліберний кулемет	14.02, 11:30
	2–3 км на Пн	чули	10	постріл		стрілецька зброя	14.02, 11:30
	3–5 км на ПнПнЗх	чули	18	вибух	невизначеного походження	Н/Д	14.02, 11:30–11:45
Приблизно 500 м на ПнСх від н. п. Кам'янка (підконтрольний уряду, 20 км на Пн від Донецька)	3–5 км на ПдСх	чули	1	вибух	невизначеного походження	Н/Д	14.02, 09:14
Камера СММ у н. п. Кряківка (підконтрольний уряду, 38 км на ПнЗх від Луганська)	2–4 км на ПдПдЗх	зафіксувала	11	снаряд	ПнПнЗх–ПдПдСх	Н/Д	13.02, 19:54
Камера СММ у н. п. Золоте (підконтрольний уряду, 60 км на Зх від Луганська)	4–6 км на Сх	зафіксувала	1	вибух	невизначеного походження (за оцінкою, за межами ділянки розведення)	Н/Д	13.02, 19:16

<sup>12</sup> У таблиці вказані лише ті порушення режиму припинення вогню, які спостерігачі СММ бачили особисто або зафіксували камерами Місії, а також ті випадки, які СММ оцінює як навчання з бойовою стрільбою, контрольовані вибухи і т.д. Зазначені деталі, а саме: відстань, напрямок, тип зброї і т.д., базуються на оцінках, зроблених спостерігачами на місцях, і необов'язково завжди є точними. Напис «невідомо» (Н/Д) означає, що СММ не змогла підтвердити таку інформацію у зв'язку з відстанню, погодними умовами, обмеженнями технічними можливостями та/або з інших причин. Одні і ті ж самі, за оцінкою СММ, порушення режиму припинення вогню, зафіксовані паралельно декількома патрулями/камерами, відображаються в таблиці лише один раз. Термін «снаряд» передбачає усі види боєприпасів.



Місце розміщення СММ	Місце події	Спосіб	К-ть	Спостереження	Опис	Озброєння	Дата, час
	2,5–4 км на СхПдСх	зафіксувала	1	снаряд	ПдПдЗх–ПнПнСх (за оцінкою, за межами ділянки розведення)	Н/Д	14.02, 01:13
ПдСх околиця н. п. Весела Гора (непідконтрольний уряду, 16 км на Пн від Луганська)	2–3 км на ПнЗх	чули	4	постріл		стрілецька зброя	14.02, 09:27
Пн околиця н. п. Сміле (непідконтрольний уряду, 31 км на ПнЗх від Луганська)	10–15 км на ПнЗх	чули	18	вибух	невизначеного походження	Н/Д	14.02, 10:22–11:06
	1–2 км на ПдЗх	чули	48	постріл		стрілецька зброя	14.02, 10:22–11:06
	15–18 км на Зх	чули	25	вибух	невизначеного походження	Н/Д	14.02, 11:50–12:06
	15–18 км на Зх	чули	3	черга		великокаліберний кулемет	14.02, 11:50–12:06
	15–18 км на Зх	чули	6	постріл		великокаліберний кулемет	14.02, 11:50–12:06
ПнСх околиця н. п. Старий Айдар (підконтрольний уряду, 20 км на ПнЗх від Луганська)	5–10 км на ПдСх	чули	5	вибух	невизначеного походження	Н/Д	14.02, 11:30–12:05
	5–10 км на ПдЗх	чули	28	вибух	невизначеного походження	Н/Д	14.02, 11:35–12:05
ПнСх околиця н. п. Трьохізбенка (підконтрольний уряду, 32 км на ПнЗх від Луганська)	8–10 км на ПдЗх	чули	45	вибух	невизначеного походження	Н/Д	14.02, 11:45–12:25
н. п. Березівське (непідконтрольний уряду, 53 км на ПнЗх від Луганська)	2–3 км на ПнПнЗх	чули	3	черга	за оцінкою, за межами ділянки розведення в районі Золотого	стрілецька зброя	14.02, 12:42
	2–3 км на ПнПнЗх	чули	1	постріл	за оцінкою, за межами ділянки розведення в районі Золотого	стрілецька зброя	14.02, 12:42

## Мапа Донецької та Луганської областей<sup>13</sup>



<sup>13</sup> За рішенням Постійної ради №1117 від 21 березня 2014 року, СММ базується у десяти містах на всій території України (Херсон, Одеса, Львів, Івано–Франківськ, Харків, Донецьк, Дніпро, Чернівці, Луганськ і Київ). Ця мапа східної України призначена для ілюстративних цілей. На ній вказані населені пункти, згадані у звіті, а також ті, де є офіси СММ (команди спостерігачів, представництва і передові патрульні бази) в Донецькій і Луганській областях. (Червоним кольором виділено передову патрульну базу, з якої співробітники СММ були тимчасово передислоковані починаючи з 27 вересня 2016 року згідно з рекомендаціями експертів з безпеки з деяких держав–учасниць ОБСЄ та з урахуванням вимог СММ щодо безпеки. СММ використовує ці приміщення у світлу пору доби, а також патрулює в цьому населеному пункті вдень).