

Щоденний звіт № 36/2020

від 13 лютого 2020 року¹

Короткий виклад

- СММ констатувала зменшення кількості порушень режиму припинення вогню в Донецькій області та збільшення кількості таких порушень у Луганській області, якщо порівнювати з попереднім звітним періодом.
- Місія продовжувала спостерігати за безпековою ситуацією на ділянках розведення сил і засобів у районах Станиці Луганської, Золотого та Петрівського.
- СММ зафіксувала озброєння, розміщене з порушенням ліній відведення з обох боків лінії зіткнення, у тому числі біля житлового району.
- Спостерігачі бачили, що рух транспортних засобів між блокпостом збройних формувань біля Кремінця та контрольним пунктом в'їзду-виїзду Збройних сил України поблизу Мар'їнки в Донецькій області було сповільнено, і пішоходи йшли слизькою дорогою.
- Обмеження свободи пересування СММ тривали, зокрема на блокпості збройних формувань біля невідконтрольного урядові Верхньошироківського на півдні Донецької області*.

Порушення режиму припинення вогню²



¹ На основі інформації, що надійшла від моніторингових команд станом на 19:30 12 лютого 2020 року (за східноєвропейським часом).

² Більш детальну інформацію про всі випадки порушення режиму припинення вогню, а також мапи Донецької та Луганської областей, де відмічені всі місця, згадані у звіті, представлено в додатку. Упродовж звітного періоду камери СММ у Богданівці та Гнутовому не функціонували.

³ Зокрема вибухи.

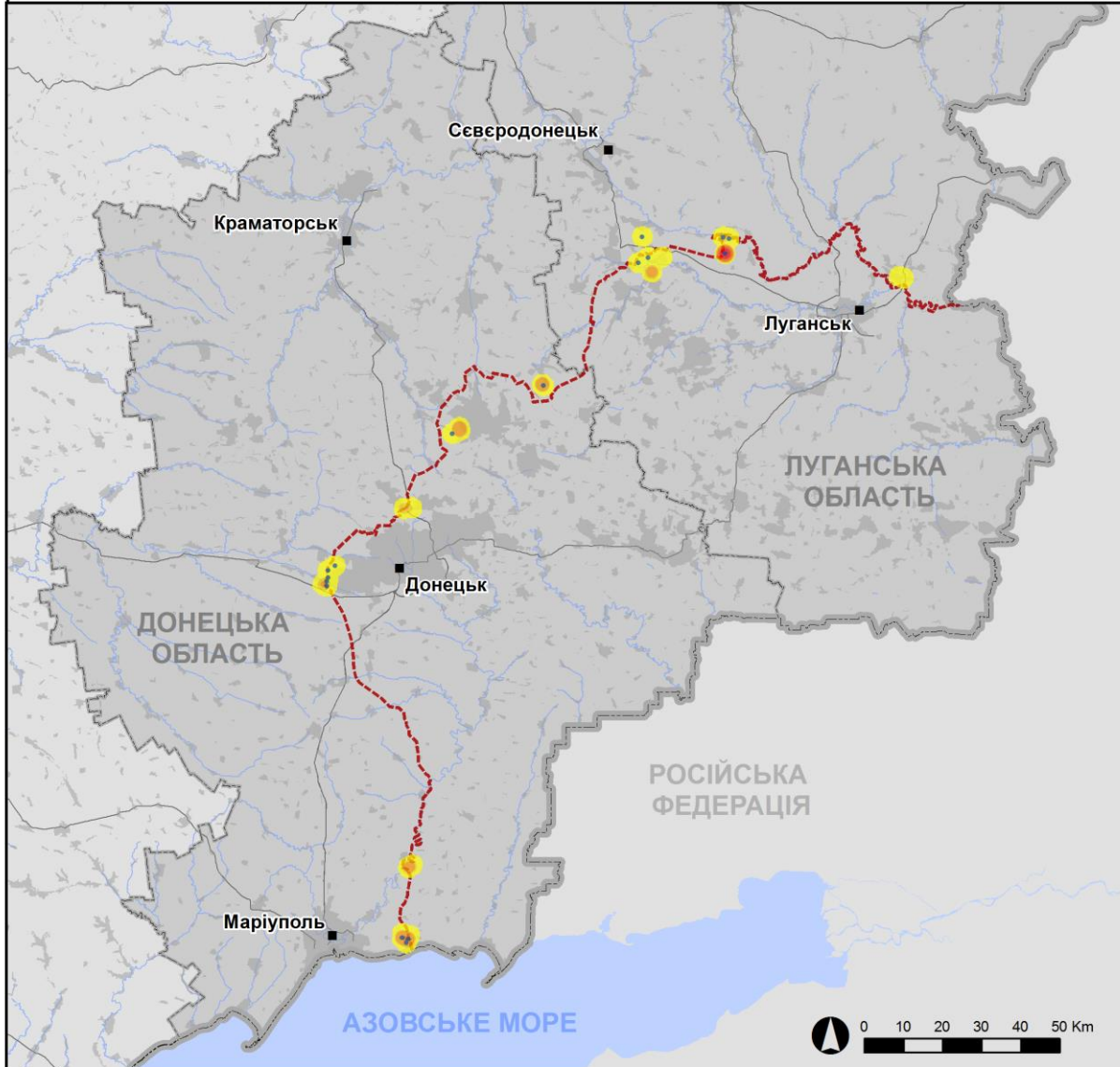
⁴ Зокрема внаслідок вогню з озброєння невстановленого типу.

Мапа зафіксованих порушень режиму припинення вогню



Організація з безпеки та співробітництва в Європі
Спеціальна моніторингова місія в Україні

Зафіксовані СММ порушення режиму припинення вогню 12 лютого 2020 р.



Концентрація порушень режиму припинення вогню

- Висока
-
- Низька
- Вибух
- Населений пункт
- Лінія зіткнення (орієнт.)

Джерела: адміністративні кордони — УКГП ООН; дороги, річки — проєкт OpenStreetMap; море — Vliz (2005).
Акваторії МГО, інше — ОБСЄ.

Система координат: WGS 1984 UTM Zone 37N

Ця мапа надається винятково для наочності.
Відсутність помилок у мапі не гарантується,
а її зміст не означає, що СММ ОБСЄ
затверджує або ухвалює офіційний статус мапи.

© СММ ОБСЄ 2019 Не дозволяється використовувати,
копіювати, відтворювати, передавати, транслювати,
продавати, ліцензувати або застосовувати
без попереднього дозволу з боку ОБСЄ
у письмовому вигляді.
Створено: 13/02/2020

У Донецькій області Місія констатувала зменшення кількості порушень режиму припинення вогню, тим часом зафіксувавши майже аналогічну кількість вибухів (приблизно 25), якщо порівнювати з **попереднім звітним періодом** (30 вибухів). Більшість порушень режиму припинення вогню, зокрема більшість вибухів, зафіксовано в районах на північно-північний схід і північ від н. п. Широкине (підконтрольний урядові, 100 км на південь від Донецька), а також на південний схід від н. п. Світлодарськ (підконтрольний урядові, 57 км на північний схід від Донецька).

У Луганській області СММ констатувала збільшення кількості порушень режиму припинення вогню, зафіксувавши також більше вибухів (близько 205), якщо порівнювати з **попереднім звітним періодом** (приблизно 5 вибухів). Перебуваючи в н. п. Трьохізбенка (підконтрольний урядові, 32 км на північний захід від Луганська), спостерігачі чули понад 90 % порушень режиму припинення вогню (у тому числі 200 вибухів, за оцінкою, внаслідок артилерійського та мінометного вогню) на відстані близько 5–10 км на південний захід.

Ділянки розведення в районах Станиці Луганської, Золотої та Петрівської⁵

Надвечір 11 лютого, перебуваючи на східній околиці н. п. Станиця Луганська (підконтрольний урядові, 16 км на північний схід від Луганська), спостерігачі чули 6 пострілів зі стрілецької зброї приблизно за 1–2 км на південь і південний захід (за оцінкою, поза ділянкою розведення, однак у межах 5 км від неї). 12 лютого в межах ділянки розведення Місія зафіксувала вантажівку зі сторони підконтрольних урядові районів, яка прибирала сніг та розливала засіб проти обмерзання між північним краєм нового прольоту мосту біля Станиці Луганської (15 км на північний схід від Луганська) та контрольним пунктом в'їзду-виїзду (КПВВ) Збройних сил України на північ від нього. Того ж дня команда Місії бачила щонайменше 9 членів збройних формувань (із наукавними пов'язками з написом «СЦКК») між новим прольотом мосту та блокпостом збройних формувань на південь від мосту.

12 лютого, перебуваючи біля н. п. Березівське (непідконтрольний урядові, 53 км на північний захід від Луганська), спостерігачі чули вибух невизначеного походження на відстані близько 2–3 км на північно-північний захід, за оцінкою, за межами **ділянки розведення в районі н. п. Золоте** (підконтрольний урядові, 60 км на захід від Луганська), однак у межах 5 км від неї.

12 лютого, здійснюючи моніторинг у н. п. Стила (непідконтрольний урядові, 34 км на південь від Донецька), команда Місії відзначила там спокійну ситуацію біля **ділянки розведення в районі н. п. Петрівське** (непідконтрольний урядові, 41 км на південь від Донецька).

Відведення озброєння

СММ продовжувала здійснювати моніторинг відведення озброєння, передбаченого Меморандумом, а також Комплексом заходів і Доповненням до нього.

Місія зафіксувала 28 одиниць озброєння, розміщених із порушенням ліній відведення з обох боків лінії зіткнення, зокрема біля житлового району (для ознайомлення з детальнішою інформацією див. таблицю нижче).

⁵ Розведення передбачено Рамковим рішенням Тристоронньої контактної групи про розведення сил і засобів від 21 вересня 2016 року.

Постійні місця зберігання озброєння

У постійному місці зберігання важкого озброєння в непідконтрольному урядові районі Луганської області

12 лютого

Місія відмітила наявність всього озброєння.

Ознаки військової присутності та присутності військового типу в зоні безпеки⁶

СММ зафіксувала бойові броньовані машини з обох сторін лінії зіткнення, у тому числі в житловому кварталі в підконтрольному урядові районі Донецької області, а також зенітну установку біля житлового кварталу в непідконтрольному урядові районі Донецької області (для отримання детальнішої інформації див. таблицю нижче).

Роботи з розмінування біля Ломакиного

Спостерігачі бачили приблизно 30 членів міжнародної організації з розмінування, які копали лопатками на трьох ділянках приблизно за 2,5 км на південно-південний схід від н. п. Ломакине (підконтрольний урядові, 93 км на південь від Донецька) у радіусі 1,5 км від автошляху Т0519.

Зусилля Місії зі сприяння проведенню технічного обслуговування та забезпеченню функціонування життєво важливих об'єктів цивільної інфраструктури

СММ і далі сприяла проведенню технічного обслуговування та забезпеченню функціонування Донецької фільтрувальної станції (15 км на північ від Донецька).

Ситуація з цивільним населенням на пунктах пропуску вздовж лінії зіткнення

Перебуваючи між блокпостом збройних формувань на схід від н. п. Кремінець (непідконтрольний урядові, 16 км на південний захід від Донецька) та контрольним пунктом в'їзду-виїзду (КПВВ) Збройних сил України біля н. п. Мар'їнка (підконтрольний урядові, 23 км на південний захід від Донецька) протягом близько 3 годин, члени патруля Місії бачили, що транспортні засоби рухалися лише в напрямку з непідконтрольних урядові районів до підконтрольних. Спостерігачі також бачили, що близько 700 людей перетинали лінію зіткнення пішки (в обох напрямках) слизькою дорогою між згаданими блокпостом збройних формувань та КПВВ.

Місія продовжувала стежити за ситуацією в Херсоні, Одесі, Львові, Івано-Франківську, Харкові, Дніпрі, Чернівцях і Києві.

***Обмеження свободи пересування та інші перешкоди у виконанні мандата СММ**

Робота з моніторингу та свобода пересування СММ обмежені загрозами у сфері безпеки, включаючи ризики, пов'язані з наявністю мін і невибухлих боєприпасів, а також іншими перешкодами, які щодня змінюються. Мандат СММ передбачає вільний і безпечний доступ по всій Україні. Усі підписанти Комплексу заходів погодилися з необхідністю вільного та безпечного доступу, а також із тим, що обмеження свободи пересування СММ є порушенням і що на такі порушення необхідно швидко реагувати. Вони також дійшли згоди, що Спільний центр із

⁶ Згадана у цьому розділі техніка не підпадає під дію Мінських угод щодо відведення озброєння.

контролю та координації (СЦКК) повинен сприяти такому реагуванню та здійснювати загальну координацію робіт з розмінування. Однак збройні формування в окремих районах Донецької та Луганської областей часто відмовляють СММ у доступі до районів, прилеглих до непідконтрольних урядові ділянок кордону України (наприклад, див. [Щоденний звіт СММ від 11 лютого 2020 року](#)). Діяльність СММ у Донецькій та Луганській областях, як і раніше, залишалася обмеженою після того, як [23 квітня 2017 року поблизу Пришиба стався інцидент, який призвів до загибелі людини](#); Унаслідок цього спроможність Місії вести спостереження залишалася обмеженою

Заборона доступу:

- У двох випадках на блокпості на захід від н. п. Верхньошироківське (кол. Октябр; непідконтрольний урядові, 85 км на південь від Донецька) озброєні члени збройних формувань [знову](#) відмовляли патрулям Місії у проїзді в напрямку до н. п. Пікузи (кол. Комінтернове; непідконтрольний урядові, 92 км на південь від Донецька) та н. п. Саханка (непідконтрольний урядові, 97 км на південь від Донецька), пояснюючи це «проведенням комплексу спецзаходів». Перебуваючи там, спостерігачі бачили, як цивільні транспортні засоби вільно проїжджали в обох напрямках.

Регулярні обмеження на ділянках розведення сил і засобів та через міни/невибухлі боєприпаси:

- Не здійснивши суцільного розмінування, вилучення невибухлих боєприпасів та усунення інших перешкод, сторони і далі відмовляли СММ у необмеженому доступі, а також у можливості пересуватися окремими дорогами, які раніше були визначені як важливі для здійснення Місією ефективного моніторингу та для пересування цивільних осіб.

Доступ за умови:

- На блокпості на захід від Верхньошироківського озброєний член збройних формувань дозволив патрулю Місії проїхати лише за умови, що спостерігачі не поїдуть далі, ніж н. п. Бойківське (кол. Тельманове; непідконтрольний урядові, 67 км на південний схід від Донецька).

Таблиця озброєння

Озброєння, розміщене з порушенням ліній відведення

Дата	К-ть одиниць озброєння	Вид озброєння	Місце	Джерело спостереження
підконтрольні уряду райони				
12.02.2020	1	реактивна система залпового вогню (БМ-21 «Град», 122 мм)	поблизу н. п. Безгинове (45 км на північний захід від Луганська); перевозили у східному напрямку автошляхом Т1306	патруль
	1	самохідна гаубиця (2С1 «Гвоздика», 122 мм)		
	1	буксирувана гаубиця (Д-30 «Жаба», 122 мм)		
непідконтрольні уряду райони				
10.02.2020	3	ймовірно міномет (калібру 82 мм)	поблизу житлового району в н. п. Старомихайлівка (15 км на захід від Донецька)	БПЛА середнього радіуса дії
12.02.2020	22	реактивна система залпового вогню (БМ-21)	поблизу н. п. Хрустальний (кол. Красний Луч, 56 км на південний захід від Луганська)	патруль

Таблиця ознак військової присутності та присутності військового типу в зоні безпеки⁷

Дата	К-ть	Вид	Місце	Джерело спостереження
підконтрольні уряду райони				
10.02.2020	1	бойова машина піхоти (БМП-2)	у житлового районі в н. п. Красногорівка (21 км на захід від Донецька)	БПЛА середнього радіуса дії
12.02.2020	1	броньована розвідувально-дозорна машина (БРДМ-2)	у н. п. Нетайлове (22 км на північний захід від Донецька);	патруль
	1	бронетранспортер (БТР-70)	у н. п. Гнутове (90 км на південь від Донецька)	
	1	броньована розвідувально-дозорна машина (БРДМ-2)	поблизу н. п. Передільське (24 км на північний захід від Луганська)	
	1	бронетранспортер (БТР-70)		
	1	бронетранспортер (МТ-ЛБ)	у н. п. Попасна (69 км на захід від Луганська)	
	1	бронетранспортер (БТР-80)	у н. п. Трьохізбенка (32 км на північний захід від Луганська)	
1	бронетранспортер (БТР-80)	поблизу н. п. Боброве (56 км на північний захід від Луганська)		
непідконтрольні уряду райони				
9.02.2020	1	ймовірно бойова броньована машина	поблизу н. п. Новокиївка (25 км на схід від Луганська)	дані повітряного спостереження
10.02.2020	1	ймовірно зенітна установка (ЗУ-23, 23 мм)	поблизу житлового району в н. п. Старомихайлівка (15 км на захід від Донецька)	БПЛА середнього радіуса дії

⁷ Згадана в цьому розділі техніка не підпадає під дію Мінських угод щодо відведення озброєння.

Таблиця порушень режиму припинення вогню станом на 12 лютого 2020 року⁸

Місце розміщення СММ	Місце події	Спосіб	К-ть	Спостереження	Опис	Озброєння	Дата, час
камера СММ у н. п. Чермалик (підконтрольний уряду, 77 км на Пд від Донецька)	2-4 км на ПдСх	зафіксувала	4	снаряд ⁹	ПнПнСх-ПдПдЗх	Н/Д	11.02, 19:08
	2-4 км на ПдСх	зафіксувала	1	снаряд	випущена(-й) угору	Н/Д	11.02, 19:14
	2-4 км на ПдСх	зафіксувала	3	снаряд	Зх-Сх	Н/Д	11.02, 19:14
	2-4 км на ПдПдСх	зафіксувала	2	снаряд	ПнПнСх-ПдПдЗх	Н/Д	11.02, 19:45
	2-4 км на ПдПдСх	зафіксувала	1	снаряд	Зх-Сх	Н/Д	11.02, 22:19
	2-4 км на ПдПдСх	зафіксувала	1	снаряд	Зх-Сх	Н/Д	11.02, 22:24
	2-4 км на ПдПдСх	зафіксувала	8	снаряд	ПнСх-ПдЗх	Н/Д	11.02, 22:33
	2-4 км на ПдПдСх	зафіксувала	8	снаряд	ПнСх-ПдЗх	Н/Д	11.02, 22:34
камера СММ у н. п. Красногорівка (підконтрольний уряду, 21 км на Зх від Донецька)	2-4 км на СхПдСх	зафіксувала	1	вибух	невизначеного походження	Н/Д	11.02, 23:07
	2-3 км на ПдПдСх	зафіксувала	1	вибух	невизначеного походження	Н/Д	11.02, 00:42
	2-3 км на ПдПдСх	зафіксувала	1	вибух	невизначеного походження	Н/Д	11.02, 00:44
камера СММ на КПВВ у н. п. Мар'їнка (підконтрольний уряду, 23 км на ПдЗх від Донецька)	1-2 км на ПнПнСх	зафіксувала	1	снаряд	ЗхПдЗх-СхПнСх	Н/Д	11.02, 18:38
	3-4 км на ПнПнСх	зафіксувала	1	вибух	невизначеного походження	Н/Д	11.02, 00:23
	1-2 км на Пн	зафіксувала	4	снаряд	ЗхПдЗх-СхПнСх	Н/Д	11.02, 00:24
	1-2 км на Пн	зафіксувала	5	снаряд	ЗхПдЗх-СхПнСх	Н/Д	11.02, 00:25
	2-3 км на ПнПнСх	зафіксувала	2	вибух	невизначеного походження	Н/Д	11.02, 00:26
	1-2 км на ПнПнСх	зафіксувала	1	снаряд	ЗхПдЗх-СхПнСх	Н/Д	11.02, 00:28
	1-2 км на Пн	зафіксувала	3	снаряд	ЗхПдЗх-СхПнСх	Н/Д	11.02, 00:29
	1-2 км на ПнПнСх	зафіксувала	1	снаряд	ЗхПдЗх-СхПнСх	Н/Д	11.02, 00:30
	1-2 км на ПнСх	зафіксувала	1	вибух	невизначеного походження	Н/Д	11.02, 00:42
камера СММ за 1 км на ПдЗх від н. п. Широкине (підконтрольний уряду, 100 км на Пд від Донецька)	3-5 км на Пн	зафіксувала	7	снаряд	ПдЗх-ПнСх	Н/Д	11.02, 19:15
	3-5 км на Пн	зафіксувала	1	вибух	невизначеного походження	Н/Д	11.02, 19:54
	3-5 км на Пн	зафіксувала	1	снаряд	Сх-Зх	Н/Д	11.02, 19:54
	3-5 км на Пн	зафіксувала	1	снаряд	ПдЗх-ПнСх	Н/Д	11.02, 19:55
	3-5 км на Пн	зафіксувала	1	вибух	невизначеного походження	Н/Д	11.02, 19:55
	2-4 км на ПнПнСх	зафіксувала	1	снаряд	Зх-Сх	Н/Д	11.02, 20:54
	2-4 км на ПнПнСх	зафіксувала	2	снаряд	Зх-Сх	Н/Д	11.02, 20:55
	2-4 км на ПнПнСх	зафіксувала	3	спалах дульного полум'я		Н/Д	11.02, 20:56
	2-4 км на ПнПнСх	зафіксувала	1	вибух	невизначеного походження	Н/Д	11.02, 20:57
	3-5 км на ПнПнСх	зафіксувала	1	снаряд	Зх-Сх	Н/Д	11.02, 20:59
	2-4 км на ПнПнСх	зафіксувала	1	снаряд	Зх-Сх	Н/Д	11.02, 21:03
	3-5 км на ПнПнСх	зафіксувала	2	снаряд	Сх-Зх	Н/Д	11.02, 21:05
	3-5 км на ПнПнСх	зафіксувала	1	снаряд	Зх-Сх	Н/Д	11.02, 21:05
	3-5 км на ПнПнСх	зафіксувала	2	снаряд	Зх-Сх	Н/Д	11.02, 21:06
	3-5 км на ПнПнСх	зафіксувала	1	снаряд	Сх-Зх	Н/Д	11.02, 21:06
	3-5 км на ПнПнСх	зафіксувала	1	снаряд	Зх-Сх	Н/Д	11.02, 21:07

⁸ У таблиці вказані лише ті порушення режиму припинення вогню, які були зафіксовані безпосередньо спостерігачами чи камерами СММ, а також ті випадки, які Місія оцінює як навчання з бойовою стрільбою, контрольовані підриви і т.д. Зазначені деталі, а саме: відстань, напрямок, тип зброї тощо, базуються на оцінках, зроблених спостерігачами на місцях та спеціалістами з технічного моніторингу, і необов'язково завжди є точними. Напис «невідомо» (Н/Д) означає, що СММ не змогла підтвердити таку інформацію у зв'язку з відстанню, погодними умовами, технічними обмеженнями та/або з інших причин. Одні і ті ж самі, за оцінкою СММ, порушення режиму припинення вогню, зафіксовані паралельно декількома патрулями/камерами, відображаються в таблиці лише один раз.

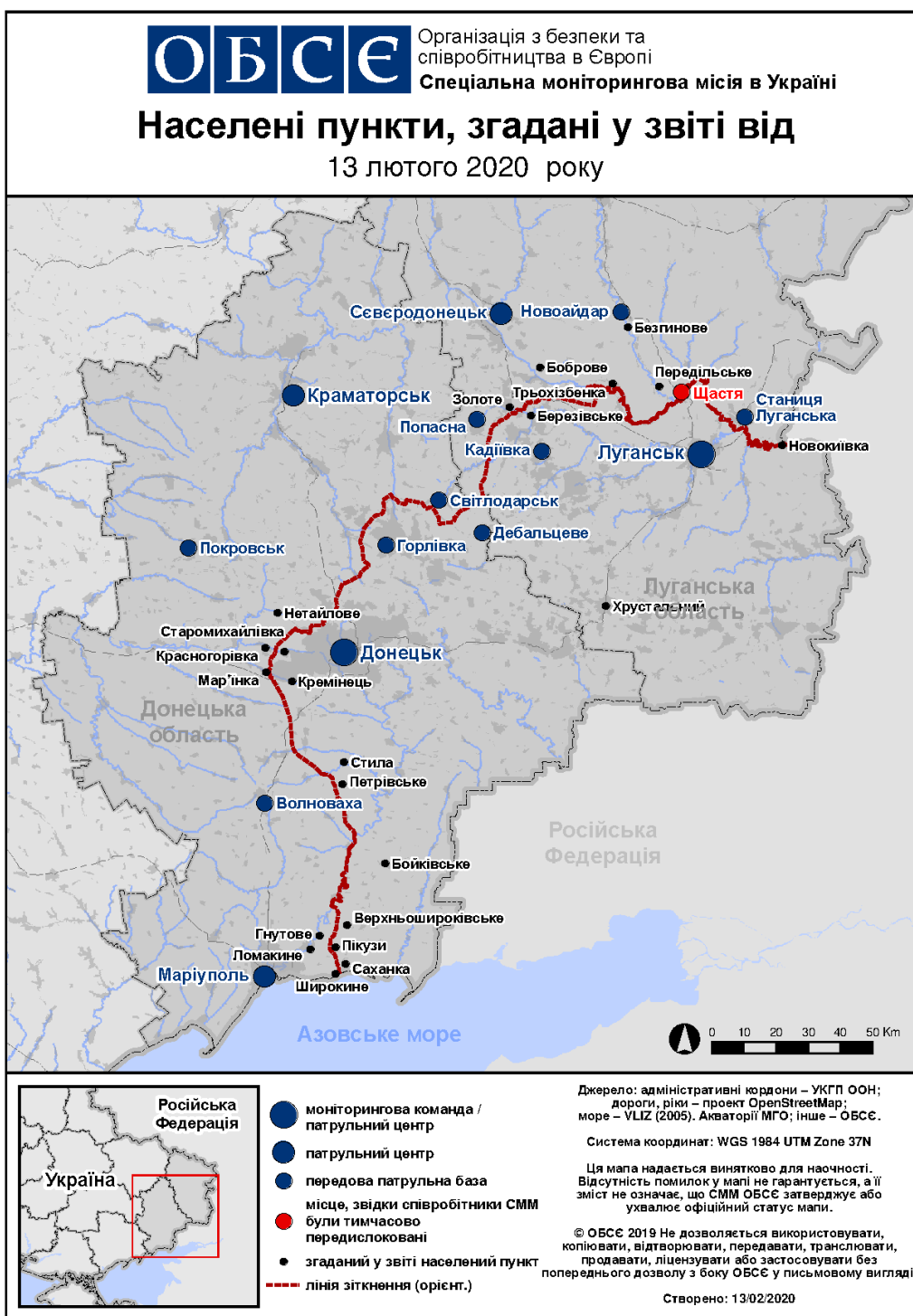
⁹ Передбачає усі види боєприпасів.

Місце розміщення СММ	Місце події	Спосіб	К-ть	Спостереження	Опис	Озброєння	Дата, час
	3–5 км на ПнПнСх	зафіксувала	1	снаряд	Зх–Сх	Н/Д	11.02, 21:08
	4–6 км на ПнПнСх	зафіксувала	1	снаряд	Зх–Сх	Н/Д	11.02, 21:10
	3–5 км на ПнПнСх	зафіксувала	7	снаряд	Зх–Сх	Н/Д	11.02, 21:22
	3–5 км на ПнПнСх	зафіксувала	1	снаряд	Зх–Сх	Н/Д	11.02, 21:22
	3–5 км на ПнПнСх	зафіксувала	1	вибух	розрив (після попередньої події)	Н/Д	11.02, 21:22
	3–5 км на Пн	зафіксувала	2	снаряд	ПдЗх–ПнСх	Н/Д	11.02, 21:23
	3–5 км на ПнПнСх	зафіксувала	4	снаряд	Зх–Сх	Н/Д	11.02, 21:23
	3–5 км на ПнПнСх	зафіксувала	1	снаряд	СхПдСх–ЗхПнЗх	Н/Д	11.02, 21:24
	3–5 км на ПнПнСх	зафіксувала	1	вибух	невизначеного походження	Н/Д	11.02, 21:24
	3–5 км на ПнПнСх	зафіксувала	1	снаряд	ПнЗх–ПдСх	Н/Д	11.02, 21:24
	3–5 км на ПнПнСх	зафіксувала	2	снаряд	ПнЗх–ПдСх	Н/Д	11.02, 21:24
	3–5 км на ПнПнСх	зафіксувала	1	снаряд	Зх–Сх	Н/Д	11.02, 21:24
	3–5 км на ПнПнСх	зафіксувала	1	вибух	розрив (після попередньої події)	Н/Д	11.02, 21:24
	3–5 км на ПнПнСх	зафіксувала	1	спалах дульного полум'я		Н/Д	11.02, 21:42
	3–5 км на ПнПнСх	зафіксувала	1	снаряд	ЗхПнЗх–СхПдСх (після попередньої події)	Н/Д	11.02, 21:42
	3–5 км на ПнПнСх	зафіксувала	1	спалах дульного полум'я		Н/Д	11.02, 21:44
	3–5 км на ПнПнСх	зафіксувала	1	снаряд	ЗхПнЗх–СхПдСх (після попередньої події)	Н/Д	11.02, 21:44
	3–5 км на ПнПнСх	зафіксувала	1	вибух	невизначеного походження	Н/Д	11.02, 21:44
	3–5 км на ПнПнСх	зафіксувала	1	снаряд	ПдСх–ПнЗх	Н/Д	11.02, 21:51
	3–5 км на Пн	зафіксувала	1	вибух	невизначеного походження	Н/Д	11.02, 21:52
	3–5 км на Пн	зафіксувала	1	вибух	невизначеного походження	Н/Д	11.02, 21:53
	3–5 км на ПнПнСх	зафіксувала	1	снаряд	Сх–Зх	Н/Д	11.02, 21:53
	3–5 км на ПнПнСх	зафіксувала	2	снаряд	Зх–Сх	Н/Д	11.02, 21:58
	3–5 км на Пн	зафіксувала	7	снаряд	Сх–Зх	Н/Д	11.02, 22:05
	3–5 км на Пн	зафіксувала	1	спалах дульного полум'я		Н/Д	11.02, 22:09
	3–5 км на Пн	зафіксувала	1	снаряд	СхПнСх–ЗхПдЗх (після попередньої події)	Н/Д	11.02, 22:09
	3–5 км на Пн	зафіксувала	1	вибух	невизначеного походження	Н/Д	11.02, 22:23
	3–5 км на Пн	зафіксувала	2	вибух	невизначеного походження	Н/Д	11.02, 22:30
	3–5 км на Пн	зафіксувала	1	вибух	розрив	Н/Д	11.02, 23:16
	3–5 км на Пн	зафіксувала	5	снаряд	ПдПдСх–ПнПнЗх	Н/Д	11.02, 23:16
	4–6 км на Пн	зафіксувала	2	снаряд	Сх–Зх	Н/Д	12.02, 00:37
	4–6 км на Пн	зафіксувала	2	снаряд	Сх–Зх	Н/Д	12.02, 00:38
	3–5 км на Пн	зафіксувала	1	вибух	невизначеного походження	Н/Д	12.02, 01:43
	3–5 км на Пн	зафіксувала	3	снаряд	Сх–Зх	Н/Д	12.02, 03:15
	3–5 км на ПнПнСх	зафіксувала	1	снаряд	СхПдСх–ЗхПнЗх	Н/Д	12.02, 04:18
ПдСх околиця н. п. Авдіївка (підконтрольний урядові, 17 км на Пн від Донецька)	2 км на ПдСх	чули	13	постріл		стрілецька зброя	12.02, 09:41
приблизно 1 км на ПнЗх від залізничного вокзалу в н. п. Ясинувата (непідконтрольний уряду, 16 км на ПнСх від Донецька)	2 км на ПдЗх	чули	6	постріл		стрілецька зброя	12.02, 09:40

Місце розміщення СММ	Місце події	Спосіб	К-ть	Спостереження	Опис	Озброєння	Дата, час
н. п. Світлодарськ (підконтрольний уряду, 57 км на ПнСх від Донецька)	3–5 км на ПдСх	чули	7	черга		великокаліберний кулемет	11.02, 18:38
	3–5 км на ПдСх	чули	10	черга		великокаліберний кулемет	11.02, 19:01–19:03
	3–5 км на ПдСх	чули	4	черга		великокаліберний кулемет	11.02, 19:07
	3–5 км на ПдСх	чули	10	черга		великокаліберний кулемет	11.02, 19:23–19:26
	4–5 км на ПдСх	чули	3	вибух	невизначеного походження	Н/Д	11.02, 19:35–19:36
	4–5 км на ПдСх	чули	1	вибух	невизначеного походження	Н/Д	11.02, 19:39
	3–5 км на ПдСх	чули	11	черга		великокаліберний кулемет	11.02, 19:39–19:42
н. п. Горлівка (непідконтрольний уряду, 39 км на ПнСх від Донецька)	3–5 км на ЗхПдЗх	чули	1	вибух	невизначеного походження	Н/Д	11.02, 18:47
	1–3 км на Зх	чули	5	черга		стрілецька зброя	11.02, 19:47–19:48
	1–3 км на Зх	чули	4	постріл		стрілецька зброя	11.02, 19:49–19:50
	1–3 км на ЗхПдЗх	чули	16	постріл		стрілецька зброя	11.02, 19:57–20:00
	1–3 км на Зх	чули	14	черга		великокаліберний кулемет	11.02, 20:01–20:04
	1–3 км на ЗхПдЗх	чули	4	постріл		стрілецька зброя	11.02, 20:03–20:04
	1–3 км на ЗхПдЗх	чули	7	постріл		стрілецька зброя	11.02, 21:20–21:21
	1–3 км на Зх	чули	8	постріл		стрілецька зброя	11.02, 21:35–21:36
камера СММ у н. п. Кряківка (підконтрольний уряду, 38 км на ПнЗх від Луганська)	3–5 км на ПдПдЗх	зафіксувала	1	вибух	невизначеного походження	Н/Д	11.02, 18:41
	3–5 км на ПдПдЗх	зафіксувала	1	вибух	невизначеного походження	Н/Д	11.02, 18:43
	3–5 км на Пд	зафіксувала	1	вибух	невизначеного походження	Н/Д	11.02, 18:43
	3–5 км на ПдПдЗх	зафіксувала	7	снаряд	ПнЗх–ПдСх	Н/Д	11.02, 18:43
	3–5 км на ПдПдЗх	зафіксувала	1	снаряд	ПнЗх–ПдСх	Н/Д	11.02, 18:45
Сх околиця н. п. Станція Луганська (підконтрольний уряду, 16 км на ПнСх від Луганська)	1–2 км на Пд	чули	2	постріл	за оцінкою, за межами ділянки розведення	стрілецька зброя	11.02, 18:18–18:19
	1–2 км на ПдЗх	чули	2	постріл	за оцінкою, за межами ділянки розведення	стрілецька зброя	11.02, 18:20–18:21
	1–2 км на ПдЗх	чули	2	постріл	за оцінкою, за межами ділянки розведення	стрілецька зброя	11.02, 18:22–18:23
ПнЗх околиця н. п. Сентянівка (кол. Фрунзе, непідконтрольний урядові, 44 км на Зх від Луганська)	3–5 км на ЗхПнЗх	чули	6	постріл		стрілецька зброя	12.02, 11:05–11:10
н. п. Трьохізбенка (підконтрольний урядові, 32 км на ПнЗх від Луганська)	5–10 км на ПдЗх	чули	100	черга		великокаліберний кулемет	12.02, 12:05–12:45
	5–10 км на ПдЗх	чули	100	вибух	постріл	міномет (тип — Н/Д)	12.02, 12:05–12:45
	5–10 км на ПдЗх	чули	100	вибух	постріл	артилерія (тип — Н/Д)	12.02, 12:05–12:45
	5–10 км на ПдЗх	чули	100	черга		стрілецька зброя	12.02, 12:05–12:45
ПдЗх околиця н. п. Березівське (непідконтрольний урядові, 53 км на ПнЗх від Луганська)	8–10 км на Пн	чули	2	вибух	невизначеного походження	Н/Д	12.02, 12:40–12:45
	2–3 км на Сх	чули	24	постріл		стрілецька зброя	12.02, 12:55–13:05
	2–3 км на Сх	чули	5	черга		стрілецька зброя	12.02, 12:55–13:05

Місце розміщення СММ	Місце події	Спосіб	К-ть	Спостереження	Опис	Озброєння	Дата, час
	2–3 км на ПнПнЗх	чули	1	вибух (за оцінкою, за межами ділянки розведення в районі Золотого)	невизначеного походження	Н/Д	12.02, 13:00
	3–5 км на ПнПнСх	чули	1	вибух	невизначеного походження	Н/Д	12.02, 13:10

Мапа Донецької та Луганської областей¹⁰



¹⁰ За рішенням Постійної ради №1117 від 21 березня 2014 року, СММ базується у десяти містах на всій території України (Херсон, Одеса, Львів, Івано-Франківськ, Харків, Донецьк, Дніпро, Чернівці, Луганськ і Київ). Ця мапа східної України призначена для ілюстративних цілей. На ній вказані населені пункти, згадані у звіті, а також ті, де є офіси СММ (команди спостерігачів, представництва і передові патрульні бази) в Донецькій і Луганській областях. (Червоним кольором виділено передову патрульну базу, з якої співробітники СММ були тимчасово передислоковані починаючи з 27 вересня 2016 року згідно з рекомендаціями експертів з безпеки з деяких держав-учасниць ОБСЄ та з урахуванням вимог СММ щодо безпеки. СММ використовує ці приміщення у світлу пору доби, а також патрулює в цьому населеному пункті вдень).