

Ежедневный отчет № 35/2020

от 12 февраля 2020 года¹

Краткое изложение

- СММ констатировала увеличение количества нарушений режима прекращения огня в Донецкой области и уменьшение количества таких нарушений в Луганской области по сравнению с предыдущим отчетным периодом.
- Наблюдатели уточняли информацию о мужчине, получившем ранение в неподконтрольном правительству Березовском вследствие обстрела.
- Миссия продолжила осуществлять мониторинг ситуации с безопасностью на участках разведения сил и средств в районах Станицы Луганской, Золотого и Петровского.
- Свобода передвижения Миссии по-прежнему ограничивалась, в том числе на блокпостах вооруженных формирований в неподконтрольном правительству Заиченко, Сосновском и Приморском на юге Донецкой области*.

Нарушения режима прекращения огня²

Количество зафиксированных нарушений режима прекращения огня³

Количество зафиксированных взрывов⁴



¹ На основании информации, поступившей от мониторинговых команд по состоянию на 19:30 11 февраля 2020 года (по восточноевропейскому времени).

² Более подробная информация обо всех случаях нарушения режима прекращения огня, а также карты Донецкой и Луганской областей, где отмечены все места, упомянутые в отчете, представлены в приложении. В течение отчетного периода камеры СММ возле Богдановки и Гнутово не функционировали.

³ Включая взрывы.

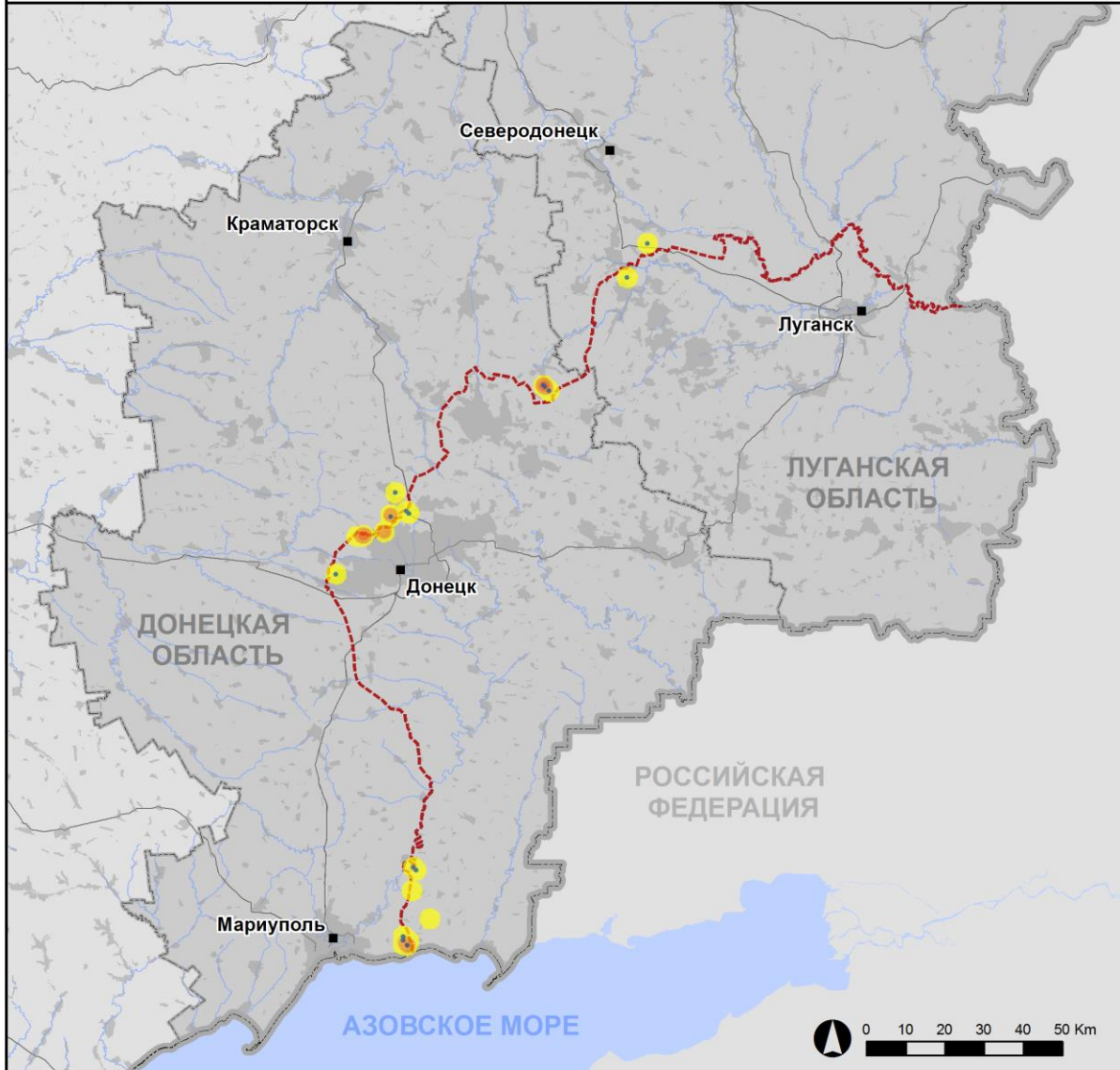
⁴ В том числе вследствие огня из вооружения неустановленного типа.

Карта зафиксированных нарушений режима прекращения огня



Организация по безопасности и сотрудничеству в Европе
Специальная мониторинговая миссия в Украине

Зафиксированные СММ нарушения режима прекращения огня 11 февраля 2020 г.



- Концентрация нарушений режима прекращения огня**
- Высокая
 -
 - Низкая
 - Взрыв
 - Населенный пункт
 - Линия соприкосновения (ориентир.)

Источники: административные границы — УКГВ ООН; дороги, реки — проект OpenStreetMap; море — VLIZ (2005), Акватории МГО; другое — ОБСЕ.

Система координат: WGS 1984 UTM Zone 37N

Данная карта предоставляется исключительно для наглядности. Отсутствие ошибок не гарантировано, а ее содержание не подразумевает, что СММ ОБСЕ утверждает или одобряет официальный статус карты.

© СММ ОБСЕ 2019 Не разрешается использовать, копировать, воспроизводить, передавать, транслировать, продавать, лицензировать или применять без предварительного разрешения со стороны ОБСЕ в письменном виде.
Создано: 12/02/2020

В Донецкой области СММ констатировала увеличение количества нарушений режима прекращения огня, зафиксировав при этом меньше взрывов (30), по сравнению с [предыдущим отчетным периодом](#) (около 80 взрывов). Большинство нарушений режима прекращения огня зафиксировано в районах к юго-востоку от н. п. Светлодарск (подконтрольный правительству, 57 км к северо-востоку от Донецка), а также в районах к югу и юго-западу от н. п. Пески (подконтрольный правительству, 11 км к северо-западу от Донецка).

В Луганской области СММ констатировала уменьшение количества нарушений режима прекращения огня (5; все — взрывы) по сравнению с [предыдущим отчетным периодом](#) (2 взрыва). Все взрывы зафиксированы за пределами участка разведения в районе Золотого, в районах к северо-северо-западу от н. п. Голубовское (неподконтрольный правительству, 51 км к западу от Луганска) и к юго-востоку от месторасположения камеры СММ в н. п. Золотое (подконтрольный правительству, 60 км к западу от Луганска) (см. ниже).

В неподконтрольном правительству Березовском мужчина получил осколочные ранения

Наблюдатели уточняли информацию о 80-летнем мужчине, получившем ранение в н. п. Березовское (неподконтрольный правительству, 53 км к северо-западу от Луганска) вследствие обстрела, произошедшего 26 января. 30 января медицинский персонал больницы в н. п. Голубовка (бывш. Кировск; неподконтрольный правительству, 51 км к западу от Луганска) сообщили членам Миссии, что 28 января в больницу поступил мужчина с осколочными ранениями правой голени. Они также сказали, что мужчина получил ранение раньше, а обратился в больницу лишь после того, как его состояние стало ухудшаться. 10 февраля жена пострадавшего рассказала наблюдателям, что ее муж 10 дней находился в больнице Голубовки, где из его ноги был изъят осколок. 26 января команда СММ зафиксировала взрывы неопределенного происхождения и очереди из крупнокалиберного пулемета в районе Березовского. Ранее СММ сообщала о недавних повреждениях объектов гражданской инфраструктуры в Березовском (для ознакомления с более подробной информацией см. [Ежедневный отчет СММ от 1 февраля 2020 года](#)).

Участки разведения вблизи районов Станицы Луганской, Золотого и Петровского⁵

11 февраля в пределах **участка разведения в районе н. п. Станица Луганская** (подконтрольный правительству, 16 км к северо-востоку от Луганска), СММ видела 7 членов вооруженных формирований (с нарукавными повязками с надписью «СЦКК») между новым пролетом моста вблизи Станицы Луганской (15 км к северу от Луганска) и блокпостом вооруженных формирований к югу от него. В этот же день команда СММ видела, как 4 сотрудников международной организации переносили пожилую женщину на медицинской каталке из неподконтрольных в подконтрольные правительству районы.

10 февраля за пределами **участка разведения в районе Золотого** беспилотный летательный аппарат (БПЛА) СММ дальнего радиуса действия обнаружил 2 боевые бронированные машины (предположительно типа БМП) примерно в 240 м от северо-восточного края участка разведения.

⁵ Разведение предусмотрено Рамочным решением Трехсторонней контактной группы о разведении сил и средств от 21 сентября 2016 года.

11 февраля камера СММ в Золотом зафиксировала 1 взрыв неопределенного происхождения на расстоянии примерно 4-6 км к юго-востоку. Находясь в Голубовском, наблюдатели слышали 4 взрыва неопределенного происхождения ориентировочно в 4–6 км к северо-северо-западу. По оценке, все взрывы произошли вне участка разведения, но в пределах 5 км от его края.

В тот же день, команда Миссии видела члена вооруженных формирований (с нарукавной повязкой с надписью «СЦКК») на южном краю участка разведения. Примерно в 170 м к югу от южного края участка разведения, недалеко от дороги, ведущей в н. п. Молодежное (неподконтрольный правительству, 63 км к западу от Луганска), члены патруля Миссии зафиксировали единицу вооружения; по оценке, это, вероятно, было безоткатное орудие (СПГ-9 «Копье», 73 мм). По оценке, оно принадлежит вооружённым формированиям.

11 февраля, находясь в н. п. Стыла (неподконтрольный правительству, 34 км к югу от Донецка), команда СММ отметила спокойную обстановку вблизи **участка разведения в районе н. п. Петровское** (неподконтрольный правительству, 41 км к югу от Донецка).

Отвод вооружения

СММ продолжала осуществлять мониторинг отвода вооружения, предусмотренного Меморандумом, а также Комплексом мер и Дополнением к нему.

Миссия зафиксировала 5 единиц вооружения, размещенных за линиями отвода, но вне выделенных мест хранения вооружения в неподконтрольных правительству районах Донецкой и Луганской областей (для ознакомления с более подробной информацией см. таблицу ниже).

Признаки военного присутствия и присутствия военного типа в зоне безопасности⁶

Миссия зафиксировала боевые бронированные машины в пределах зоны безопасности в неподконтрольных правительству районах Луганской и Донецкой областей, в частности в жилых районах (для ознакомления с более подробной информацией см. таблицу ниже).

Наблюдатели видели 5 членов вооруженных формирований, которые рыли траншеи с помощью лопат примерно в 6,5 км к востоку от линии соприкосновения, к югу от блокпоста в н. п. Крещатицкое (бывш. Красноармейское; неподконтрольный правительству, 86 км к югу от Донецка).

10 февраля БПЛА СММ дальнего радиуса действия зафиксировал воронку, расположенную в поле к западу от н. п. Верхнешироковское (бывш. Октябрь; неподконтрольный правительству, 85 км к югу от Донецка), и еще одну в поле в 5 км к северо-востоку. По оценке, обе воронки появились недавно.

Приграничные районы, которые не контролируются правительством

Находясь в пункте пропуска на границе неподалеку от н. п. Успенка (73 км к юго-востоку от Донецка) в течение приблизительно 1,5 часов, члены патруля СММ видели, что в Украину въехал 21 автомобиль (3 с украинскими номерными знаками, 8 — с российскими

⁶ Упомянутая в этом разделе техника не подпадает под действие Минских соглашений об отводе вооружений.

и 10 с табличками «ДНР»), 1 тентованный грузовик (с украинскими номерными знаками), а также вошли 16 пешеходов (11 женщин и 5 мужчин, разного возраста). Команда СММ также видела, как из Украины выехали 25 автомобилей (3 с украинскими номерными знаками, 13 — с российскими и 9 с табличками «ДНР»), 2 тентованных грузовика (с украинскими номерными знаками), 2 автобуса (с табличками «ДНР»), а также вышли 22 пешехода (13 мужчин и 9 женщин, разного возраста).

Находясь на станции пригородных поездов на северо-восточной окраине н. п. Лисичье (неподконтрольный правительству, 66 км к юго-востоку от Донецка), наблюдатели видели поезд с не менее 40 пустыми вагонами, следующий с юго-востока на северо-запад.

СММ осуществляла мониторинг ситуации с безопасностью в юго-восточной части Херсонской области

Наблюдатели отметили спокойную обстановку в пункте пропуска между н. п. Чонгар (163 км к юго-востоку от Херсона) и Крымом.

Миссия продолжала следить за ситуацией в Одессе, Львове, Ивано-Франковске, Харькове, Днепре, Черновцах и Киеве.

***Ограничение свободы передвижения и другие препятствия в выполнении мандата СММ**

Деятельность по мониторингу и свобода передвижения СММ ограничены из-за угроз безопасности, включая риски, связанные с наличием мин и неразорвавшихся боеприпасов, а также другими препятствиями, которые ежедневно меняются. Мандат СММ предусматривает свободный и безопасный доступ по всей Украине. Все подписанты Комплекса мер согласились с необходимостью свободного и безопасного доступа, а также с тем, что ограничение свободы передвижения СММ является нарушением и что на подобные нарушения необходимо оперативно реагировать. Они также согласились с тем, что Совместный центр контроля и координации (СЦКК) должен содействовать такому реагированию и осуществлять общую координацию работ по разминированию. Однако вооруженные формирования в отдельных районах Донецкой и Луганской областей часто отказывают СММ в доступе к районам, прилегающим к неподконтрольным правительству участкам границы Украины (например, см. [Ежедневный отчет СММ от 11 февраля 2020 года](#)). Деятельность СММ в Донецкой и Луганской областях оставалась ограниченной после того, как [23 апреля 2017 года неподалеку от Пришиба произошел инцидент со смертельным исходом](#); В связи с этим способность Миссии осуществлять наблюдение по-прежнему ограничена.

Запрет доступа:

- На блокпосте к северу от н. п. Заиченко (неподконтрольный правительству, 93 км к югу от Донецка) двое членов вооруженных формирований **ВНОВЬ** отказали патрулю Миссии в проезде в направлении н. п. Пикузы (бывш. Коминтерново; неподконтрольный правительству, 92 км к югу от Донецка), ссылаясь на «проведение работ по разминированию». Находясь на блокпосте, команда СММ видела, как через блокпост проехал гражданский автомобиль.
- На блокпосте к востоку от н. п. Сосновское (неподконтрольный правительству, 78 км к югу от Донецка) двое вооруженных членов вооруженных формирований отказали патрулю Миссии в проезде в направлении населенного пункта, ссылаясь на риски «безопасности патруля СММ».

- На блокпосте в н. п. Приморское (неподконтрольный правительству, 76 км к югу от Донецка) двое членов вооруженных формирований (один был явно вооружен) отказали патрулю Миссии в проезде к населенному пункту, сославшись на то, что в этом районе проводятся «работы по разминированию». Находясь на блокпосте, команда СММ видела, как через блокпост проехал гражданский автомобиль.

Регулярные ограничения на участках разведения сил и средств и из-за мин/неразорвавшихся боеприпасов:

- Не осуществив сплошное разминирование и извлечение неразорвавшихся боеприпасов, стороны по-прежнему отказывали Миссии в неограниченном доступе, а также в возможности передвигаться по отдельным дорогам, которые ранее были определены как важные для осуществления Миссией эффективного мониторинга и для передвижения гражданских лиц.

Задержка:

- В двух случаях на блокпосте к западу от н. п. Верхнешироковское (бывш. Октябрь; неподконтрольный правительству, 85 км к югу от Донецка) член вооруженных формирований разрешил патрулю Миссии проехать дальше только после примерно 25-минутного ожидания.

Другие препятствия:

- 9 февраля БПЛА СММ дальнего радиуса действия терял сигнал GPS (по оценке, в результате возможного глушения), осуществляя полет над районами между н. п. Константиновка (подконтрольный правительству, 60 км к северу от Донецка) и н. п. Старогнатовка (подконтрольный правительству, 51 км к югу от Донецка)⁷.
- 10 февраля БПЛА СММ дальнего радиуса действия подвергся воздействию помех сигнала обоих GPS-модулей (по оценке, предположительно в результате глушения), осуществляя полет над н. п. Александро-Шультино (подконтрольный правительству, 54 км к северу от Донецка), а также над районами между Светлодарском и н. п. Новоначное (неподконтрольный правительству, 23 км к западу от Луганска)⁸.

⁷ Помехи сигнала могли создаваться из любого места в радиусе нескольких километров от местоположения БПЛА.

⁸ То же (см. предыдущую сноску)

Таблица вооружения

Вооружение, размещенное за линиями отвода, но вне выделенных мест хранения вооружения

Дата	К-во единиц вооружения	Вид вооружения	Место	Источник наблюдения
подконтрольные правительству районы				
11.02.2020	4	танк (предположительно Т-64БВ)	вблизи н. п. Калиново (31 км к северо-западу от Донецка)	патруль
	1	самоходная гаубица (2С1 «Гвоздика», 122 мм)	вблизи н. п. Северодонецк (74 км к северо-западу от Луганска)	

Таблица признаков военного присутствия и присутствия военного типа в зоне безопасности⁹

Дата	К-во	Вид вооружения	Место	Источник наблюдения
подконтрольные правительству районы				
08.02.2020	3	боевая бронированная машина (неустановленного типа)	вблизи блокпоста неподалеку от н. п. Пищевик (84 км к югу от Донецка)	данные воздушного наблюдения
10.02.2020	1	боевая бронированная машина (неустановленного типа)	вблизи Светлодарска	БПЛА дальнего радиуса действия
	1	бронетранспортер (МТ-ЛБ) с установленными на них зенитными установками (ЗУ-23, 23 мм)	вблизи н. п. Воздвиженка (бывш. Красный Пахарь; 66 км к северо-востоку от Донецка)	
	1	боевая бронированная машина (тип БМП)		
	1	бронетранспортер (БТР-70)	на территории военного объекта в н. п. Павлополь (84 км к югу от Донецка)	
	1	боевая бронированная машина (неустановленного типа)		
	1	предположительно бронетранспортер (типа БТР)	в жилом районе в Пищевике	
11.02.2020	1	бронетранспортер (БТР-80)	к югу от н. п. Муратово (51 км к северо-западу от Луганска)	патруль
	2	боевая машина пехоты (БМП-2)	вблизи н. п. Широкино (100 км к югу от Донецка)	камера СММ

⁹ Упомянутая в этом разделе техника не подпадает под действие Минских соглашений об отводе вооружений.

Таблица нарушений режима прекращения огня по состоянию на 11 февраля 2020¹⁰

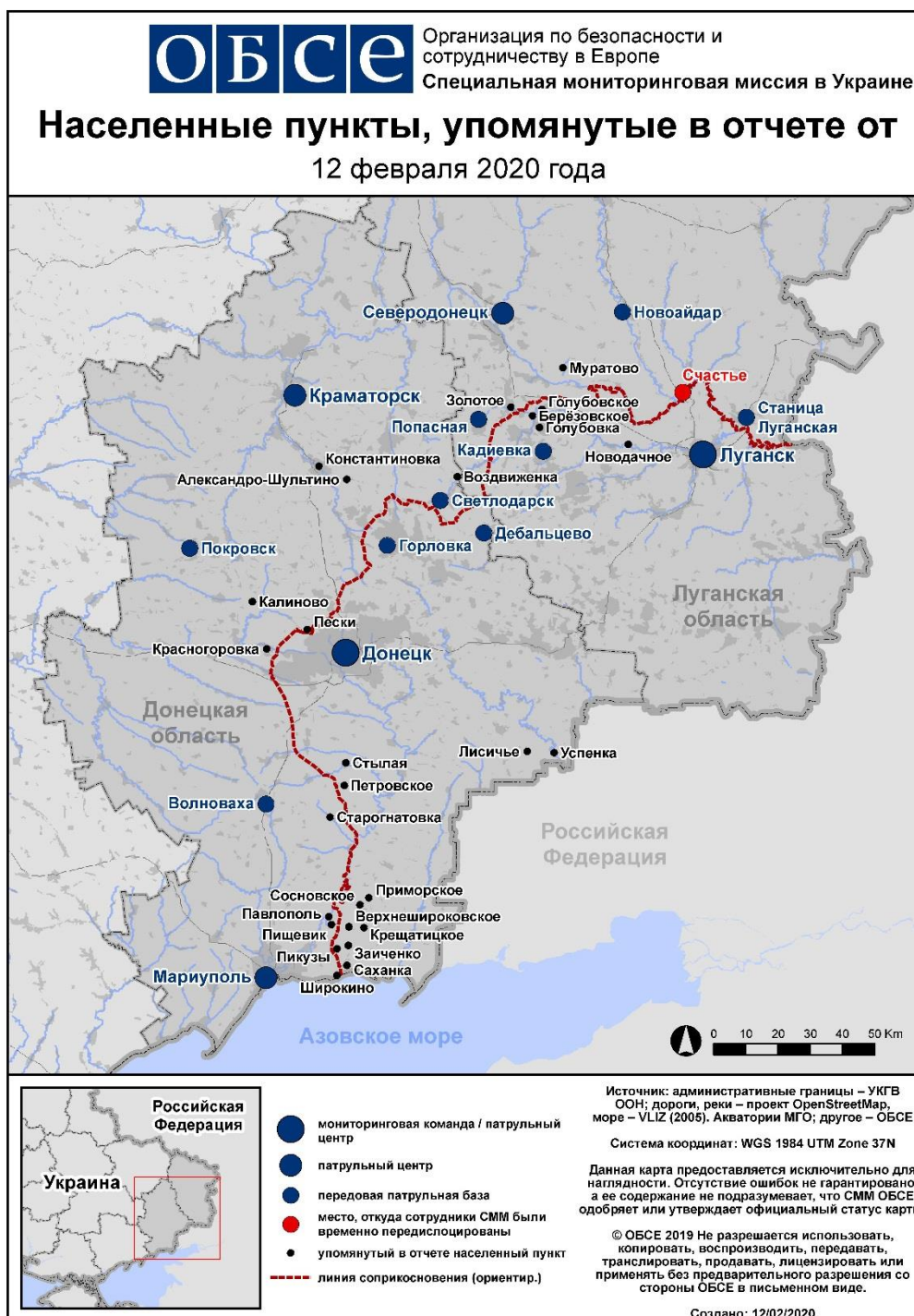
Месторасположение СММ	Место события	Способ	К-во	Наблюдение	Описание	Вооружение	Дата, время
камера СММ в н. п. Чермалык (подконтрольный правительству, 77 км к Ю от Донецка)	2–4 км к ЮВ	зафиксировала	1	взрыв	неопределенного происхождения	Н/Д	10.02, 18:56
	2–4 км к ЮВ	зафиксировала	3	снаряд	с ЮЗ на СВ	Н/Д	10.02, 18:56
	3–5 км к ЮВ	зафиксировала	1	взрыв	неопределенного происхождения	Н/Д	10.02, 19:25
	2–4 км к ЮВ	зафиксировала	5	снаряд	с З на В	Н/Д	10.02, 21:03
камера СММ на КПВВ в н. п. Гнутово (подконтрольный правительству, 84 км к Ю от Донецка)	2–4 км к ВЮВ	зафиксировала	1	снаряд	с З на В	Н/Д	10.02, 18:52
камера СММ в н. п. Красногоровка (подконтрольный правительству, 21 км к З от Донецка)	3–5 км к ЮВ	зафиксировала	1	взрыв	неопределенного происхождения	Н/Д	10.02, 21:13
камера СММ в 1 км к ЮЗ от н. п. Широкино (подконтрольный правительству, 100 км к Ю от Донецка)	2–4 км к С	зафиксировала	2	снаряд	с В на З	Н/Д	10.02, 18:31
	2–4 км к С	зафиксировала	1	снаряд	с В на З	Н/Д	10.02, 18:47
	2–4 км к С	зафиксировала	1	снаряд	с ЮВ на СЗ	Н/Д	10.02, 18:54
	2–4 км к С	зафиксировала	1	вспышка дульного пламени		Н/Д	10.02, 19:27
	2–4 км к С	зафиксировала	1	снаряд	с ЮЮЗ на ССВ	Н/Д	10.02, 19:27
	2–4 км к С	зафиксировала	1	снаряд	с ВЮВ на ЗСЗ	Н/Д	10.02, 19:27
	2–4 км к ССВ	зафиксировала	3	снаряд	с В на З	Н/Д	10.02, 20:08
	2–4 км к ССВ	зафиксировала	3	снаряд	с В на З	Н/Д	10.02, 20:11
	2–4 км к ССВ	зафиксировала	1	осветительная ракета	выпущенный(-ая) вверх	Н/Д	10.02, 20:14
	2–4 км к ССВ	зафиксировала	4	снаряд	с В на З	Н/Д	10.02, 20:28
	2–4 км к ССВ	зафиксировала	1	взрыв	неопределенного происхождения	Н/Д	10.02, 20:28
	2–4 км к ССВ	зафиксировала	1	снаряд	с З на В	Н/Д	10.02, 20:29
	2–4 км к ССВ	зафиксировала	4	снаряд	с З на В	Н/Д	10.02, 20:30
	2–4 км к ССВ	зафиксировала	1	снаряд	с З на В	Н/Д	10.02, 20:31
	2–4 км к ССВ	зафиксировала	2	снаряд	с З на В	Н/Д	10.02, 20:32
	2–4 км к ССВ	зафиксировала	3	снаряд	с З на В	Н/Д	10.02, 20:33
	2–4 км к ССВ	зафиксировала	11	снаряд	с З на В	Н/Д	10.02, 20:34
	2–4 км к ССВ	зафиксировала	8	снаряд	с З на В	Н/Д	10.02, 20:35
	2–4 км к ССВ	зафиксировала	11	снаряд	с З на В	Н/Д	10.02, 20:36
	3–5 км к ССВ	зафиксировала	2	снаряд	с В на З	Н/Д	10.02, 20:52
	2–4 км к С	зафиксировала	3	снаряд	с ВЮВ на ЗСЗ	Н/Д	10.02, 21:12
	3–5 км к С	зафиксировала	1	вспышка дульного пламени		Н/Д	10.02, 21:24
	3–5 км к С	зафиксировала	1	снаряд	ВЮВ–ЗСЗ (после предыдущего события)	Н/Д	10.02, 21:24
	3–5 км к С	зафиксировала	1	взрыв	разрыв (после предыдущего события)	Н/Д	10.02, 21:24
	4–6 км к С	зафиксировала	2	взрыв	неопределенного происхождения	Н/Д	10.02, 21:31
	3–5 км к С	зафиксировала	1	снаряд	выпущенный(-ая) вверх	Н/Д	11.02, 00:38
	3–5 км к С	зафиксировала	1	снаряд		Н/Д	11.02, 01:00
3–5 км к ССВ	зафиксировала	2	снаряд	с З на В	Н/Д	11.02, 01:51	

¹⁰ В таблице указаны исключительно те инциденты, которые были зафиксированы наблюдателями или камерами СММ, а также те случаи, которые Миссия оценивает как учения с боевой стрельбой, контролируемые взрывы и т.п. Указанные детали — а именно расстояние, направление, тип оружия и т.д. — основаны на оценках, сделанных наблюдателями на местах и специалистами по техническому мониторингу, и необязательно всегда являются точными. Надпись «нет данных» (Н/Д) означает, что СММ не смогла подтвердить информацию из-за расстояния, погодных условий, технических ограничений и/или по другим причинам. Нарушения режима прекращения огня, зафиксированные параллельно несколькими патрулями/камерами и те, которые, по оценке, уже упомянуты, отражаются в таблице только один раз..

Месторасположение СММ	Место события	Способ	К-во	Наблюдение	Описание	Вооружение	Дата, время
	2–4 км к ССВ	зафиксировала	1	осветительная ракета	выпущенный(-ая) вверх	Н/Д	11.02, 02:03
	3–5 км к С	зафиксировала	4	снаряд	с В на З	Н/Д	11.02, 03:32
	3–5 км к С	зафиксировала	1	взрыв	неопределенного происхождения	Н/Д	11.02, 18:12
ЮВ часть н. п. Авдеевка (подконтрольный правительству, 17 км к С от Донецка)	2–3 км к ЮВ	слышали	1	взрыв	неопределенного происхождения	Н/Д	11.02, 10:18
В часть н. п. Авдеевка (подконтрольный правительству, 17 км к С от Донецка)	2–3 км к Ю	слышали	35	очередь		стрелковое оружие	11.02, 12:19-12:32
	2–4 км к Ю	слышали	4	взрыв		Н/Д	11.02, 12:19-12:32
	2–3 км к Ю	слышали	7	очередь		стрелковое оружие	11.02, 12:46-12:54
примерно 1 км к ССВ от центрального железнодорожного вокзала Донецка (неподконтрольный правительству, 6 км к СЗ от центра города)	2–3 км к ЗСЗ	слышали	38	очередь		крупнокалиберный пулемет	11.02, 09:22-09:36
2.2 км к СЗ от н. п. Пески (подконтрольный правительству, 11 км к СЗ от Донецка)	1–2 км к Ю	слышали	23	очередь		крупнокалиберный пулемет	11.02, 10:06-10:08
	1–2 км к Ю	слышали	22	очередь		крупнокалиберный пулемет	11.02, 10:15
	1–2 км к Ю	слышали	57	очередь		крупнокалиберный пулемет	11.02, 10:26-10:30
	2–3 км к ЮЗ	слышали	8	взрыв	выстрел	РСЗО (БМ-21 «Град», 122 мм)	11.02, 10:32-10:35
Примерно 1 км к СЗ от железнодорожного вокзала в н. п. Ясиноватая (неподконтрольный правительству, 16 км к СВ от Донецка)	3–4 км к ЮЗ	слышали	1	взрыв	неопределенного происхождения	Н/Д	11.02, 11:48
	3–4 км к ЮЗ	слышали	2	взрыв	неопределенного происхождения	Н/Д	11.02, 13:48
	3–4 км к ЮЗ	слышали	2	взрыв	неопределенного происхождения	Н/Д	11.02, 13:52
3 км к СВ от н. п. Заиченко (неподконтрольный правительству, 93 км к Ю от Донецка)	2–3 км к Ю	слышали	1	очередь	неопределенного происхождения	крупнокалиберный пулемет	11.02, 12:23
н. п. Светлодарск (подконтрольный правительству, 57 км к СВ от Донецка)	3–5 км к ЮВ	слышали	18	очередь		крупнокалиберный пулемет	10.02, 20:27
	4–5 км к ЮВ	слышали	1	взрыв	неопределенного происхождения	Н/Д	10.02, 20:27
	3–5 км к ЮВ	слышали	1	очередь		крупнокалиберный пулемет	10.02, 20:43
	3–5 км к ЮВ	слышали	4	очередь		крупнокалиберный пулемет	10.02, 20:52
	3–5 км к ЮВ	слышали	6	очередь		крупнокалиберный пулемет	10.02, 20:55
	5–7 км к ЮВ	слышали	2	взрыв	неопределенного происхождения	Н/Д	10.02, 20:55
	3–5 км к ЮВ	слышали	22	очередь		крупнокалиберный пулемет	10.02, 21:10
	3–5 км к ЮВ	слышали	27	очередь		крупнокалиберный пулемет	10.02, 21:13
	3–5 км к ЮВ	слышали	3	взрыв	неопределенного происхождения	Н/Д	10.02, 21:13
	3–5 км к ЮВ	слышали	17	очередь		крупнокалиберный пулемет	10.02, 21:26
	3–5 км к ЮВ	слышали	3	взрыв	неопределенного происхождения	Н/Д	10.02, 22:42
	5–7 км к ЮВ	слышали	1	взрыв	неопределенного происхождения	Н/Д	10.02, 22:52
	4–6 км к ЮВ	слышали	6	очередь		крупнокалиберный пулемет	10.02, 23:08
	4–6 км к ЮВ	слышали	13	очередь		крупнокалиберный пулемет	10.02, 23:12
	4–6 км к ЮВ	слышали	5	очередь		крупнокалиберный пулемет	10.02, 23:20
	4–6 км к ЮВ	слышали	3	очередь		крупнокалиберный пулемет	10.02, 23:34

Месторасположение СММ	Место события	Способ	К-во	Наблюдение	Описание	Вооружение	Дата, время
примерно 500 м к СВ от н. п. Каменка (подконтрольный правительству, 20 км к С от Донецка)	3-4 км к ЮЗ	слышали	2	взрыв	неопределенного происхождения	Н/Д	11.02, 13:52
камера СММ в н. п. Золотое (подконтрольный правительству, 60 км к З от Луганска)	4-6 км к ЮВ	зафиксировала	1	взрыв	неопределенного происхождения (по оценке, за пределами участка разведения)	Н/Д	11.02, 03:18
н. п. Голубовское (неподконтрольный правительству, 51 км к З от Луганска)	4-6 км к ССЗ	слышали	4	взрыв	неопределенного происхождения (по оценке, за пределами участка разведения в районе Золотого)	Н/Д	11.02, 09:38-09:42

Карта Донецкой и Луганской областей¹¹



¹¹ По решению Постоянного совета №1117 от 21 марта 2014 года, СММ базируется в десяти городах на всей территории Украины (Херсон, Одесса, Львов, Ивано-Франковск, Харьков, Донецк, Днепр, Черновцы, Луганск и Киев). Эта карта восточной Украины предназначена для иллюстративных целей. На ней указаны населенные пункты, упомянутые в отчете, а также те, где находятся офисы СММ (команды наблюдателей, представительства и передовые патрульные базы) в Донецкой и Луганской областях. (Красным цветом выделена передовая патрульная база, с которой сотрудники СММ были временно передислоцированы на основании рекомендаций экспертов по безопасности из некоторых государств-участников ОБСЕ и с учетом требований СММ по безопасности. СММ использует эти помещения в светлое время суток, а также патрулирует в этом населенном пункте днем).