

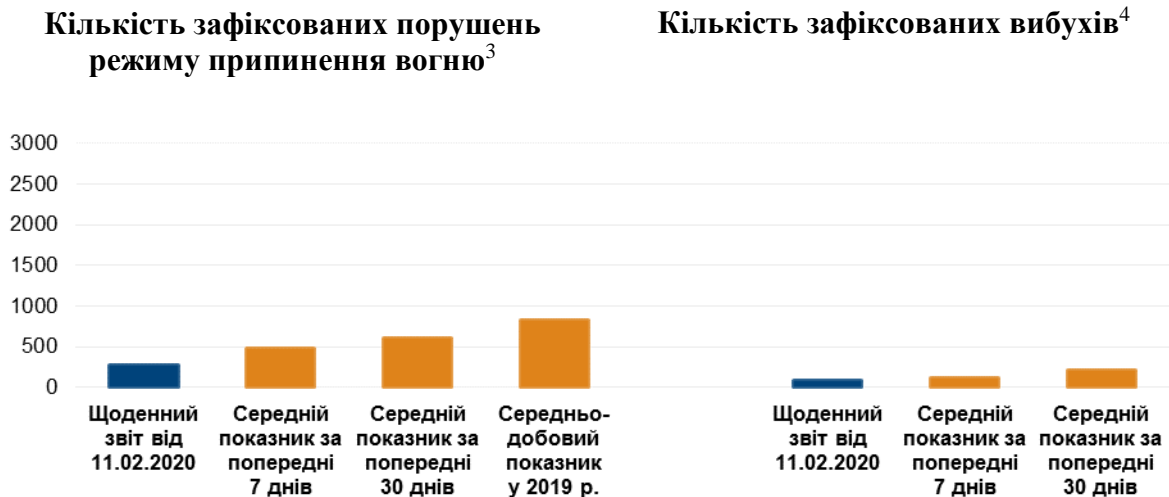
# Щоденний звіт № 34/2020

від 11 лютого 2020 року<sup>1</sup>

## Короткий виклад

- Місія констатувала зменшення кількості порушень режиму припинення вогню у Донецькій і Луганській областях, якщо порівнювати з попередньою добою.
- За спостереженнями СММ, позиції у межах ділянки розведення сил і засобів у районі Петрівського було очищено від снігу. Біля зазначеної ділянки розведення також зафіксовано порушення режиму припинення вогню.
- Спостерігачі відзначили спокійну ситуацію поблизу ділянок розведення в районах Станиці Луганської та Золотого.
- Члени збройних формувань продовжували обмежувати свободу пересування СММ на блокпостах на півдні Донецької області й у пунктах пропуску на кордоні, розташованих у непідконтрольних урядові районах Луганської області\*.

## Порушення режиму припинення вогню<sup>2</sup>



<sup>1</sup> На основі інформації, що надійшла від моніторингових команд станом на 19:30, 10 лютого 2020 року (за східноєвропейським часом).

<sup>2</sup> Більш детальну інформацію про всі випадки порушення режиму припинення вогню, а також мапи Донецької та Луганської областей, де відмічені всі місця, згадані у звіті, представлено у додатку. Протягом звітного періоду камери СММ у Богданівці та Гнутовому не функціонували.

<sup>3</sup> Включаючи вибухи.

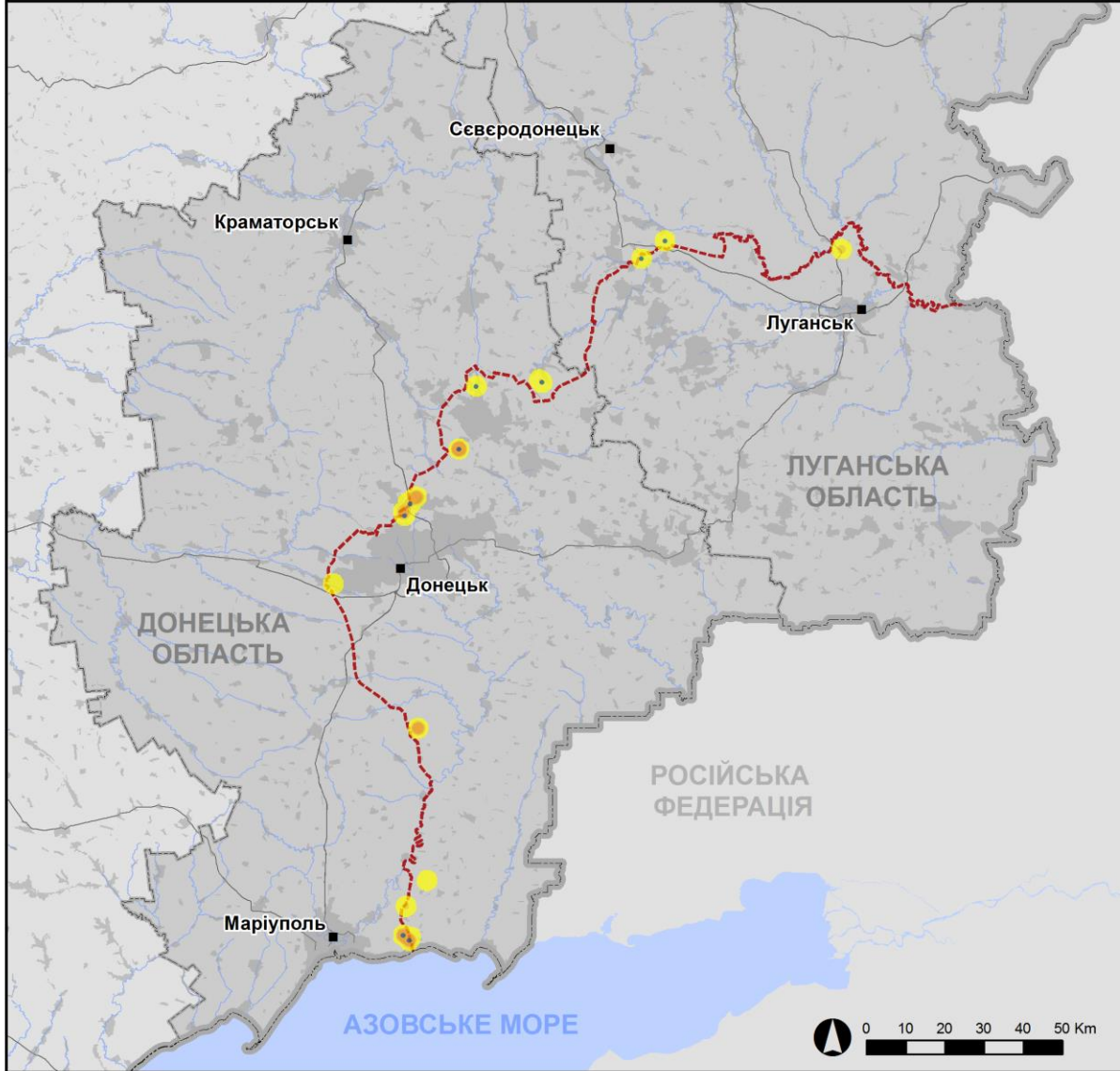
<sup>4</sup> У тому числі з озброєння невстановленого типу.

Мапа зафіксованих порушень режиму припинення вогню



Організація з безпеки та співробітництва в Європі  
Спеціальна моніторингова місія в Україні

Зафіксовані СММ порушення режиму припинення вогню  
10 лютого 2020 р.



Концентрація порушень режиму припинення вогню

- Висока
- 
- Низька
- Вибух
- Населений пункт
- Лінія зіткнення (орієнт.)

Джерела: адміністративні кордони — УКГП ООН; дороги, річки — проект OpenStreetMap; море — VLIZ (2005).  
Акваторії МГО, інше — ОБСЄ.

Система координат: WGS 1984 UTM Zone 37N

Ця мапа надається винятково для наочності.  
Відсутність помилок у мапі не гарантується,  
а її зміст не означає, що СММ ОБСЄ  
затверджує або ухвалює офіційний статус мапи.

© СММ ОБСЄ 2019 Не дозволяється використовувати,  
копіювати, відтворювати, передавати, транслювати,  
продавати, ліцензувати або застосовувати  
без попереднього дозволу з боку ОБСЄ  
у письмовому вигляді.  
Створено: 11/02/2020

У Донецькій області Місія констатувала меншу кількість порушень режиму припинення вогню, зафіксувавши при цьому більше вибухів (приблизно 80), якщо порівнювати з [попередньою добою](#) (близько 40 вибухів). Більшість порушень режиму припинення вогню зафіксовано в районах на північ і північно-північний схід від н. п. Широкине (підконтрольний урядові, 100 км на південь від Донецька), а також на південно-південний захід від н. п. Горлівка (непідконтрольний урядові, 39 км на північний схід від Донецька), де також було зафіксовано більшість вибухів.

У Луганській області Місія констатувала зменшення кількості порушень режиму припинення вогню, зафіксувавши також менше вибухів (2), якщо порівнювати з [попередньою добою](#) (близько 40 вибухів). Більшість порушень режиму припинення вогню зафіксовано на південний захід від н. п. Обозне (непідконтрольний урядові, 18 км на північ від Луганська).

### **Ділянки розведення в районах Станиці Луганської, Золотої і Петрівського<sup>5</sup>**

10 лютого на ділянці розведення в районі н. п. Станиця Луганська (підконтрольний урядові, 16 км на північний схід від Луганська) команда СММ бачила 5 членів збройних формувань (з нарукавними пов'язками з написом «СЦКК») між новим прольотом мосту біля Станиці Луганської (15 км на північ від Луганська) і блокпостом збройних формувань на південь від мосту.

10 лютого на південному краї ділянки розведення в районі н. п. Золоте (підконтрольний урядові, 60 км на захід від Луганська) команда СММ помітила 2 членів збройних формувань (з нарукавними пов'язками з написом «СЦКК»).

9 лютого в межах ділянки розведення в районі н. п. Петрівське (непідконтрольний урядові, 41 км на південь від Донецька), приблизно за 550 м на південь від північного краю ділянки розведення та орієнтовно за 2 км на схід від її західного краю, безпілотний літальний апарат (БПЛА) СММ середнього радіуса дії виявив позицію (частково очищену від снігу), що, за оцінкою, належить Збройним силам України. Цей БПЛА також виявив позицію приблизно за 50 м на північ від південного краю ділянки розведення і орієнтовно за 150 м на захід від її східного краю, а також ще одну на східному краї ділянки розведення (обидві позиції були частково очищені від снігу). За оцінкою, вони належать збройним формуванням (для ознайомлення з попередніми спостереженнями у цьому районі див. [Щоденний звіт СММ від 14 січня 2020 року](#)).

10 лютого, перебуваючи приблизно за 500 м на східно-південний схід від північно-східного краю ділянки розведення в районі Петрівського, команда Місії чула 12 черг і 20 пострілів зі стрілецької зброї на відстані орієнтовно 2–3 км на південно-південний схід (за оцінкою, за межами ділянки розведення).

### **Відведення озброєння**

СММ продовжувала здійснювати моніторинг відведення озброєння, передбаченого Меморандумом, а також Комплексом заходів і Доповненням до нього.

---

<sup>5</sup> Розведення передбачено Рамковим рішенням Тристоронньої контактної групи про розведення сил і засобів від 21 вересня 2016 року.

Спостерігачі бачили одиницю озброєння, розміщену з порушенням ліній відведення у житловому масиві в непідконтрольному урядові районі Луганської області (для отримання більш детальної інформації див. таблицю нижче).

### **Озброєння, яке СММ не змогла верифікувати як відведене<sup>6</sup>**

*Місце розміщення відведеного важкого озброєння у підконтрольному урядові районі Донецької області*

10 лютого

Місія відзначила, що:

- 9 самохідних гаубиць (2С1 «Гвоздика», 122 мм) в наявності; а
- 11 зафіксованих раніше самохідних гаубиць (2С1) і далі ще бракує (зокрема однієї бракує вперше).

### **Ознаки військової присутності в зоні безпеки<sup>7</sup>**

Команда Місії зафіксувала військову присутність у зоні безпеки в підконтрольних урядові районах Луганської і Донецької областей, зокрема в житлових районах (для отримання більш детальної інформації див. таблицю нижче).

### **Зусилля Місії зі сприяння проведенню технічного обслуговування на життєво важливих об'єктах цивільної інфраструктури та забезпечення їхнього функціонування**

Місія продовжувала сприяти забезпеченню технічного обслуговування і функціонування Донецької фільтрувальної станції (15 км на північ від Донецька). Через постійні порушення режиму припинення вогню в районах на південний схід від н. п. Авдіївка (підконтрольний урядові, 17 км на північ від Донецька) і на північний захід від залізничного вокзалу в н. п. Ясинувата (непідконтрольний урядові, 16 км на північний схід від Донецька) (див. нижче) СММ не мала змоги здійснювати моніторинг безпекової ситуації в районі насосної станції біля н. п. Василівка (непідконтрольний урядові, 20 км на північний схід від Донецька).

### **Прикордонні райони, які не контролюються урядом**

Упродовж приблизно 1 години спостереження в пункті пропуску на кордоні біля н. п. Маринівка (78 км на схід від Донецька) члени патруля Місії бачили, що в Україну заїхали 9 автомобілів (2 з українськими номерними знаками, 2 — з російськими та 5 із табличками «ДНР») й 1 автобус (із табличками «ДНР»), а також зайшов 1 пішохід (чоловік 40–49 років). Тимчасом з України виїхали 11 автомобілів (зокрема 8 із табличками «ДНР»), 2 тентовані вантажівки й 1 автобус (усі з табличками «ДНР»).

Перебуваючи в пункті пропуску на кордоні поблизу н. п. Успенка (73 км на південний схід від Донецька) упродовж орієнтовно 20 хвилин, спостерігачі бачили, що з України виїхали 1 тентована вантажівка і 1 порожня вантажівка-платформа.

<sup>6</sup> Місія відвідала місце, де раніше було розміщене озброєння, яке вона не змогла верифікувати як відведене, оскільки умови його зберігання не відповідали критеріям, вказаним у повідомленні від 16 жовтня 2015 року щодо ефективного моніторингу та верифікації відведення важкого озброєння, яке СММ адресувала підписантам Комплексу заходів.

<sup>7</sup> Зазначена в цьому розділі техніка не підпадає під дію Мінських угод щодо відведення озброєння.

Здійснюючи спостереження у пункті пропуску на кордоні біля н. п. Ізварине (52 км на південний схід від Луганська), члени патруля Місії бачили, що в Україну заїхали 4 автомобілі (2 з російськими номерними знаками та 2 з табличками «ЛНР»), а також зайшли 7 пішоходів (жінки і чоловіки, 40–50 років). Вони також бачили, що з України виїхав 21 автомобіль (8 із українськими номерними знаками, 7 — із російськими та 6 із табличками «ЛНР»), а також вийшли 27 пішоходів (17 жінок і 10 чоловіків, 35–60 років). Приблизно через 20 хвилин член збройних формувань сказав патрулю СММ залишити цей район\*.

Після прибуття до пішохідного пункті пропуску поблизу н. п. Северний (50 км на південний схід від Луганська) член збройних формувань спостерігачам залишити цей район\*.

Місія продовжувала стежити за ситуацією в Херсоні, Одесі, Львові, Івано-Франківську, Харкові, Дніпрі, Чернівцях і Києві.

### **\*Обмеження свободи пересування та інші перешкоди у виконанні мандата СММ**

*Робота з моніторингу та свобода пересування СММ обмежені загрозами у сфері безпеки, включаючи ризики, пов'язані з наявністю мін і невибухлих боєприпасів, а також іншими перешкодами, які щодня змінюються. Мандат СММ передбачає вільний і безпечний доступ по всій Україні. Усі підписанти Комплексу заходів погодилися з необхідністю вільного та безпечного доступу, а також із тим, що обмеження свободи пересування СММ є порушенням і що на такі порушення необхідно швидко реагувати. Вони також дійшли згоди, що Спільний центр із контролю та координації (СЦКК) повинен сприяти такому реагуванню та здійснювати загальну координацію робіт з розмінування. Однак збройні формування в окремих районах Донецької та Луганської областей часто відмовляють СММ у доступі до районів, прилеглих до непідконтрольних урядові ділянок кордону України (наприклад, див. нижче). Діяльність СММ у Донецькій та Луганській областях, як і раніше, залишалася обмеженою після того, як [23 квітня 2017 року поблизу Пришиба стався інцидент, який призвів до загибелі людини](#). Унаслідок цього спроможність Місії вести спостереження залишалася обмеженою.*

#### Заборона доступу:

- На блокпості на північ від н. п. Новоазовськ (непідконтрольний урядові, 102 км на південний схід від Донецька) член збройних формувань відмовив патрулю Місії у проїзді до кордону, посилаючись на «розпорядження командирів».
- У двох пунктах пропуску на кордоні поблизу н. п. Ізварине (непідконтрольний урядові, 52 км на південний схід від Луганська) і н. п. Северний (непідконтрольний урядові, 50 км на південний схід від Луганська) члени збройних формувань сказали спостерігачам залишити цей район (див. вище).

*Регулярні обмеження на ділянках розведення сил і засобів та через міни/невибухлі боєприпаси:*

- Не здійснивши суцільного розмінування, вилучення невибухлих боєприпасів та інших перешкод, сторони і далі відмовляли СММ у необмеженому доступі, а також у можливості пересуватися окремими дорогами, які раніше були визначені як важливі для здійснення Місією ефективного моніторингу та для пересування цивільних осіб.

Затримка:

- На блокпості на захід від н. п. Верхньошироківське (кол. Октябр; непідконтрольний урядові, 85 км на південь від Донецька) озброєний член збройних формувань дозволив спостерігачам проїхати тільки після приблизно 24-хвилинного очікування.

Інші перешкоди:

- Під час виконання польотів над районами поблизу н. п. Горлівка (непідконтрольний урядові, 39 км на північний схід від Донецька) і н. п. Луганське (підконтрольний урядові, 59 км на північний схід від Донецька) міні-БПЛА СММ зазнав дії перешкод сигналу GPS (за оцінкою, внаслідок вірогідного глушіння)<sup>8</sup>.

---

<sup>8</sup> Перешкоди могли створюватися з будь-якого місця в радіусі кількох кілометрів від місцеположень БПЛА.

## Таблиця озброєння

### Озброєння, розміщене з порушенням ліній відведення

Дата	Кількість одиниць озброєння	Вид озброєння	Місце	Джерело спостереження
<b>непідконтрольні урядові райони</b>				
08.02.2020	1	вірогідно міномет (120 мм)	у житловому районі поблизу н. п. Миколаївка (15 км на схід від Луганська)	міні-БПЛА СММ

### Таблиця військової присутності в зоні безпеки<sup>9</sup>

Дата	К-ть	Тип	Місце	Джерело спостереження
<b>підконтрольні урядові райони</b>				
07.02.2020	1	бронетранспортер (МТ-ЛБ)	у житловому районі поблизу н. п. Геївка (27 км на північний захід від Луганська)	міні-БПЛА СММ
10.02.2020	1	бойова машина піхоти (БМП-1)	біля н. п. Новоселівка (31 км на північ від Донецька)	
	1	бронетранспортер («Саксон»)	біля н. п. Авдіївка (17 км на північ від Донецька)	патруль
	1	Бойова машина піхоти (БМП-1)	у н. п. Широкине (100 км на південь від Донецька)	Камери СММ
1	броньована розвідувально-дозорна машина (БРДМ-2)			

<sup>9</sup> Зазначена в цьому розділі техніка не підпадає під дію Мінських угод щодо відведення озброєння.

Таблиця порушень режиму припинення вогню станом на 10 лютого 2020 р.<sup>10</sup>

Місце розміщення СММ	Місце події	Спосіб	К-ть	Спостереження	Опис	Озброєння	Дата, час	
Камера СММ у н. п. Чермалик (підконтрольний уряду, 77 км на Пд від Донецька)	7–9 км на ПдСх	зафіксувала	1	освітлювальна ракета	випущена(-й) угору	Н/Д	09.02, 19:24	
камера СММ на Донецькій фільтрувальній станції (15 км на Пн від Донецька)	0,5–1 км на Пд	зафіксувала	2	вибух	невизначеного походження	Н/Д	09.02, 19:51	
	0,5–1 км на Пд	зафіксувала	1	снаряд	з ПдСх на ПнЗх	Н/Д	10.02, 02:33	
	0,5–1 км на Пд	зафіксувала	2	снаряд	зі СхПдСх на ЗхПнЗх	Н/Д	10.02, 03:54	
камера СММ на КПВВ у н. п. Майорськ (підконтрольний уряду, 45 км на ПнСх від Донецька)	3–5 км на Сх	зафіксувала	1	вибух	невизначеного походження	Н/Д	09.02, 19:47	
	4–6 км на Пн	зафіксувала	1	вибух	вибух у повітрі	Н/Д	09.02, 19:32	
	3–5 км на ПнПнСх	зафіксувала	1	снаряд	із Зх на Сх	Н/Д	09.02, 19:51	
	3–5 км на ПнПнСх	зафіксувала	1	спалах дульного полум'я		Н/Д	09.02, 19:51	
	3–5 км на ПнПнСх	зафіксувала	1	вибух	невизначеного походження	Н/Д	09.02, 19:51	
	3–5 км на ПнПнСх	зафіксувала	1	снаряд	із Зх на Сх	Н/Д	09.02, 19:54	
	3–5 км на ПнПнСх	зафіксувала	1	снаряд	із Зх на Сх	Н/Д	09.02, 19:55	
	3–5 км на ПнПнСх	зафіксувала	1	спалах дульного полум'я		Н/Д	09.02, 19:55	
	3–5 км на ПнПнСх	зафіксувала	4	снаряд	зі Сх на Зх	Н/Д	09.02, 20:28	
	4–6 км на Пн	зафіксувала	3	вибух	невизначеного походження	Н/Д	09.02, 20:46	
	4–6 км на Пн	зафіксувала	4	снаряд	випущена(-й) угору	Н/Д	09.02, 20:47	
	Камера СММ за 1 км на ПдЗх від н. п. Широкине (підконтрольний уряду, 100 км на Пд від Донецька)	4–6 км на Пн	зафіксувала	1	вибух	невизначеного походження	Н/Д	09.02, 21:15
		3–5 км на ПнПнСх	зафіксувала	3	снаряд	із Зх на Сх	Н/Д	09.02, 23:10
		3–5 км на ПнПнСх	зафіксувала	1	снаряд	із Зх на Сх	Н/Д	09.02, 23:11
		3–5 км на ПнПнСх	зафіксувала	7	снаряд	із Зх на Сх	Н/Д	09.02, 23:13
3–5 км на ПнПнСх		зафіксувала	2	снаряд	із Зх на Сх	Н/Д	09.02, 23:14	
3–5 км на ПнПнСх		зафіксувала	4	снаряд	із Зх на Сх	Н/Д	09.02, 23:16	
4–6 км на Пн		зафіксувала	2	снаряд	зі Сх на Зх	Н/Д	09.02, 23:16	
3–5 км на ПнПнСх		зафіксувала	1	вибух	розрив	Н/Д	09.02, 23:16	
3–5 км на ПнПнСх		зафіксувала	5	снаряд	із Зх на Сх	Н/Д	09.02, 23:17	
4–6 км на Пн		зафіксувала	3	снаряд	зі Сх на Зх	Н/Д	09.02, 23:17	
4–6 км на Пн		зафіксувала	1	снаряд	зі Сх на Зх	Н/Д	10.02, 00:24	
4–6 км на Пн		зафіксувала	2	снаряд	випущена(-й) угору	Н/Д	10.02, 00:24	
4–6 км на Пн		зафіксувала	2	снаряд	зі Сх на Зх	Н/Д	10.02, 00:27	
4–6 км на Пн		зафіксувала	4	снаряд	зі Сх на Зх	Н/Д	10.02, 00:31	
4–6 км на Пн		зафіксувала	2	вибух	розрив	Н/Д	10.02, 00:31	

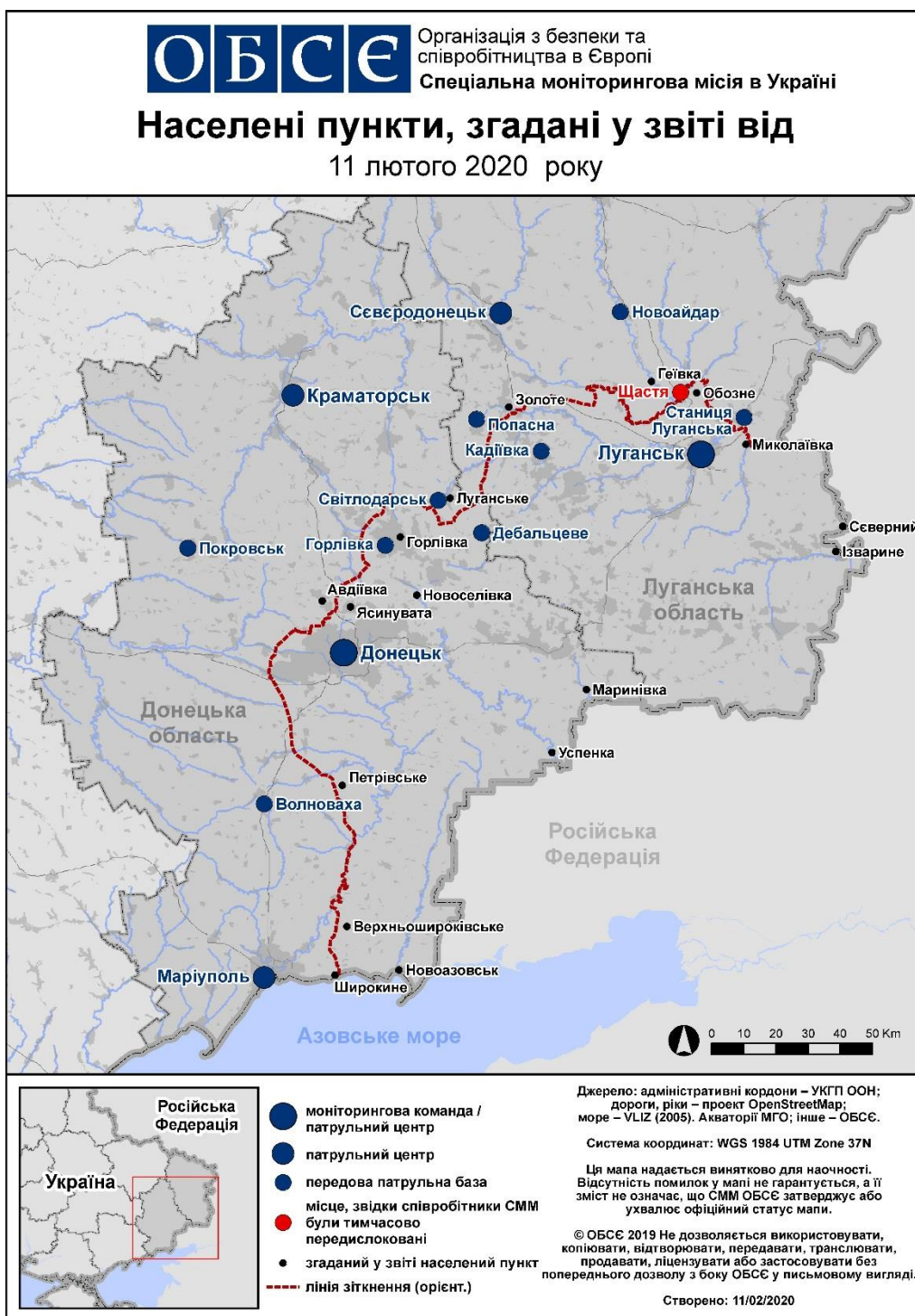
<sup>10</sup> У таблиці вказані лише порушення режиму припинення вогню, зафіксовані безпосередньо патрулями Місії або камерами СММ, а також ті випадки, які Місія оцінює як навчання з бойовою стрільбою, контрольовані вибухи і т.д. Зазначені деталі, що вказані — а саме відстань, напрям, тип зброї і т. д. — базуються на оцінках, зроблених спостерігачами на місцях і фахівцями з технічного моніторингу, і необов'язково завжди є точними. Напис «невідомо» (Н/Д) означає, що СММ не змогла підтвердити таку інформацію у зв'язку з відстанню, погодними умовами, технічними обмеженнями та/або з інших причин. Порушення режиму припинення вогню, зафіксовані паралельно декількома патрулями/камерами, і ті, що, за оцінкою, вже зазначені, відображаються у таблиці лише один раз.



Місце розміщення СММ	Місце події	Спосіб	К-ть	Спостереження	Опис	Озброєння	Дата, час
	4–6 км на Пн	зафіксувала	2	снаряд	зі Сх на Зх	Н/Д	10.02, 00:32
	4–6 км на Пн	зафіксувала	5	снаряд	зі Сх на Зх	Н/Д	10.02, 00:35
	4–6 км на ПнПнСх	зафіксувала	1	снаряд	зі Сх на Зх	Н/Д	10.02, 00:46
	4–6 км на Пн	зафіксувала	1	вибух	невизначеного походження	Н/Д	10.02, 02:49
	4–6 км на Пн	зафіксувала	2	снаряд	зі Сх на Зх	Н/Д	10.02, 03:09
	4–6 км на Пн	зафіксувала	1	вибух	невизначеного походження	Н/Д	10.02, 04:54
ПдСх частина н. п. Авдіївка (підконтрольний уряду, 17 км на Пн від Донецька)	2–3 км на ПдПдСх	чули	4	черга		великокаліберний кулемет	10.02, 11:17-11:20
	2–3 км на ПдПдСх	чули	8	постріл		стрілецька зброя	10.02, 11:17-11:20
	1,5–2,5 км на Сх	чули	6	постріл		стрілецька зброя	10.02, 11:58
	2–3 км на ПдПдСх	чули	2	постріл		стрілецька зброя	10.02, 12:32
	2–3 км на ПдПдСх	чули	5	черга		стрілецька зброя	10.02, 12:36
	3–4 км на ПдПдСх	чули	6	черга		великокаліберний кулемет	10.02, 13:47-13:54
	3–4 км на ПдПдСх	чули	1	вибух	невизначеного походження	Н/Д	10.02, 13:47-13:54
Приблизно 1,1 км на ПнЗх від залізничного вокзалу в н. п. Ясинувата (непідконтрольний уряду, 16 км на ПнСх від Донецька)	1–2 км на ПнЗх	чули	7	постріл		стрілецька зброя	10.02, 09:50-10:05
	1–2 км на ПнЗх	чули	1	черга		великокаліберний кулемет	10.02, 09:50-10:05
	1–2 км на ПнПнЗх	чули	16	постріл		стрілецька зброя	10.02, 10:22-11:01
	1–2 км на ПнПнЗх	чули	12	черга		великокаліберний кулемет	10.02, 10:22-12:01
мікрорайон Трудівські (непідконтрольний уряду, 15 км на ПдЗх від центру Донецька)	600–700 м на ПдЗх	чули	3	постріл		стрілецька зброя	10.02, 10:50
	600–700 м на ПдЗх	чули	2	постріл		стрілецька зброя	10.02, 10:52
	600–700 м на ПдЗх	чули	1	постріл		стрілецька зброя	10.02, 10:53
Приблизно 800 м на ПнЗх від н. п. Петрівське (непідконтрольний уряду, 41 км на Пд від Донецька)	2–3 км на ПдПдСх	чули	12	черга	за оцінкою, за межами ділянки розведення	стрілецька зброя	10.02, 10:33
	2–3 км на ПдПдСх	чули	20	постріл	за оцінкою, за межами ділянки розведення	стрілецька зброя	10.02, 10:51
Приблизно 2 км на ПдЗх від н. п. Пищевик (підконтрольний уряду, 84 км на Пд від Донецька)	4–5 км на ПдСх	чули	4	черга		великокаліберний кулемет	10.02, 13:50
	4–5 км на ПдСх	чули	1	черга		великокаліберний кулемет	10.02, 13:57
	4–5 км на ПдСх	чули	3	черга		великокаліберний кулемет	10.02, 14:32
н. п. Світлодарськ (підконтрольний уряду, 57 км на ПнСх від Донецька)	3–4 км на ПдСх	чули	1	вибух	невизначеного походження	Н/Д	09.02, 19:05
	3–4 км на ПдСх	чули	1	вибух	невизначеного походження	Н/Д	09.02, 19:28
	2–3 км на ПдСх	чули	4	черга		великокаліберний кулемет	09.02, 20:41
	3–4 км на ПдСх	чули	1	вибух	невизначеного походження	Н/Д	09.02, 22:19
	3–4 км на ПдСх	чули	1	вибух	невизначеного походження	Н/Д	09.02, 23:21
н. п. Горлівка (непідконтрольний уряду, 39 км на ПнСх від Донецька)	5–7 км на ПдПдЗх	чули	13	вибух	невизначеного походження	Н/Д	10.02, 15:37-15:45
	5–7 км на ПдПдЗх	чули	37	вибух	невизначеного походження	Н/Д	10.02, 15:52-16:02
	5–7 км на ПдПдЗх	чули	13	вибух	невизначеного походження	Н/Д	10.02, 16:08-16:14

Місце розміщення СММ	Місце події	Спосіб	К-ть	Спостереження	Опис	Озброєння	Дата, час
ПнСх околиця н. п. Сентянівка (кол. Фрунзе, непідконтрольний уряду, 44 км на Зх від Луганська)	8–10 км на ПнЗх	чули	1	вибух	невизначеного походження	Н/Д	10.02, 10:22
н. п. Обозне (непідконтрольний уряду, 18 км на Пн від Луганська)	2–3 км на ПдЗх	чули	10	постріл		стрілецька зброя	10.02, 10:50
ПдЗх околиця н. п. Золоте-5 (Михайлівка; непідконтрольний уряду, 58 км на Зх від Луганська)	4–5 км на ПнСх	чули	1	вибух	невизначеного походження	Н/Д	10.02, 12:22

## Мапа Донецької та Луганської областей<sup>11</sup>



<sup>11</sup> За рішенням Постійної ради №1117 від 21 березня 2014 року, СММ базується у десяти містах на всій території України (Херсон, Одеса, Львів, Івано-Франківськ, Харків, Донецьк, Дніпро, Чернівці, Луганськ і Київ). Ця мапа східної України призначена для ілюстративних цілей. На ній вказані населені пункти, згадані у звіті, а також ті, де є офіси СММ (команди спостерігачів, представництва і передові патрульні бази) в Донецькій і Луганській областях. (Червоним кольором виділено передову патрульну базу, з якої співробітники СММ були тимчасово передислоковані згідно з рекомендаціями експертів з безпеки з деяких держав-учасниць ОБСЄ та з урахуванням вимог СММ щодо безпеки. СММ використовує ці приміщення у світлу пору доби, а також патрулює в цьому населеному пункті вдень).