



Щоденний звіт № 33/2020

від 10 лютого 2020 року¹

Короткий виклад

- У період із вечора 7 до вечора 8 лютого СММ констатувала збільшення кількості порушень режиму припинення вогню в Донецькій області та зменшення їхньої кількості в Луганській області, якщо порівнювати з попереднім звітним періодом.
- Із вечора 8 до вечора 9 лютого Місія констатувала збільшення кількості порушень режиму припинення вогню в Донецькій і Луганській областях, якщо порівнювати з попередньою добою.
- Спостерігачі бачили жінку з пораненнями на обличчі, які, згідно з повідомленнями, вона дістала внаслідок обстрілу в невідконтрольному урядові Донецькому.
- СММ продовжувала здійснювати моніторинг безпекової ситуації на ділянках розведення сил і засобів у районах Станиці Луганської, Золотого та Петрівського. Місія зафіксувала порушення режиму припинення вогню біля ділянки розведення в районі Золотого.
- Свобода пересування спостерігачів і надалі обмежувалась, зокрема у трьох випадках на блокпості збройних формувань поблизу Верхньошироківського на півдні Донецької області*.

¹На основі інформації, що надійшла від моніторингових команд станом на 19:30 9 лютого 2020 року (за східноєвропейським часом).

Порушення режиму припинення вогню²

Кількість зафіксованих порушень режиму припинення вогню³

Кількість зафіксованих вибухів⁴



² Більш детальну інформацію про всі випадки порушення режиму припинення вогню, а також мапи Донецької та Луганської областей, де відмічені всі місця, згадані у звіті, представлено у додатку. У період із 7 до 9 лютого камери СММ поблизу Гнутового, Гранітного та Богданівки не функціонували.

³ Зокрема вибухи.

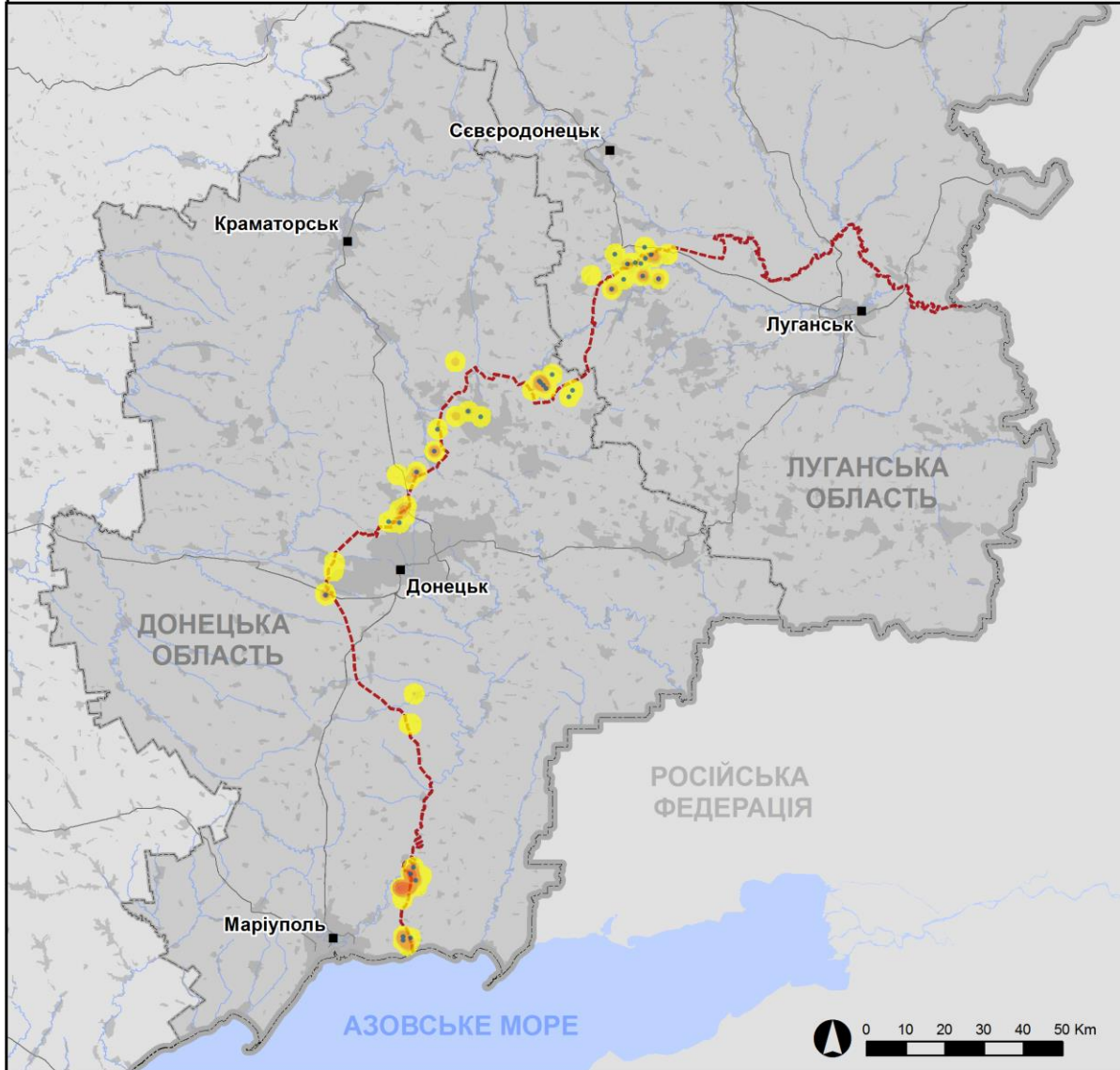
⁴ Зокрема від вогню з озброєння невстановленого типу.

Мапа зафіксованих порушень режиму припинення вогню



Організація з безпеки та співробітництва в Європі
Спеціальна моніторингова місія в Україні

Зафіксовані СММ порушення режиму припинення вогню 8-9 лютого 2020 р.



Концентрація порушень режиму припинення вогню

- Висока
- Середня
- Низька
- Вибух
- Населений пункт
- Лінія зіткнення (орієнт.)

Джерела: адміністративні кордони — УКГП ООН; дороги, річки — проект OpenStreetMap; море — VLIZ (2005).
Акваторії МГО, інше — ОБСЄ.

Система координат: WGS 1984 UTM Zone 37N

Ця мапа надається винятково для наочності.
Відсутність помилок у мапі не гарантується,
а її зміст не означає, що СММ ОБСЄ
затверджує або ухвалює офіційний статус мапи.

© СММ ОБСЄ 2019 Не дозволяється використовувати,
копіювати, відтворювати, передавати, транслювати,
продавати, ліцензувати або застосовувати
без попереднього дозволу з боку ОБСЄ
у письмовому вигляді.
Створено: 10/02/2020

У період із вечора 7 до вечора 8 лютого в Донецькій області СММ констатувала збільшення кількості порушень режиму припинення вогню, зокрема більше вибухів (близько 40), якщо порівнювати з [попереднім звітним періодом](#) (17 вибухів). Більшість порушень режиму припинення вогню зафіксовано в районах на південь і південний схід від н. п. Світлодарськ (підконтрольний урядові, 57 км на південний схід від Донецька), на південно-південний схід від н. п. Чермалик (підконтрольний урядові, 77 км на південь від Донецька), а також на північ і північно-північний схід від н. п. Широкине (підконтрольний урядові, 100 км на південь від Донецька).

Із вечора 8 до вечора 9 лютого Місія констатувала збільшення кількості порушень режиму припинення вогню, втім зафіксувавши аналогічну кількість вибухів (близько 40), якщо порівнювати з попередньою добою. Більшість порушень режиму припинення вогню зафіксовано у східному напрямку від н. п. Пишевик (підконтрольний урядові, 84 км на південь від Донецька) та на південний схід від Чермалика.

У період із вечора 7 до вечора 8 лютого в Луганській області СММ констатувала зменшення кількості порушень режиму припинення вогню, зокрема менше вибухів, (приблизно 40), якщо порівнювати з [попереднім звітним періодом](#) (близько 100 вибухів). Більшість порушень режиму припинення вогню зафіксовано та майже усі вибухи зафіксовано в районах на північ і північний захід від н. п. Голубівка (кол. Кіровськ; невідконтрольний урядові, 51 км на захід від Луганська), а також на східно-південний схід від н. п. Попасна (підконтрольний урядові, 69 км на захід від Луганська).

Із вечора 8 до вечора 9 лютого Місія констатувала збільшення кількості порушень режиму припинення вогню, зокрема більше вибухів (близько 50), якщо порівнювати з попередньою добою. Більшість порушень режиму припинення вогню, а також практично усі вибухи зафіксовано на північ і північний захід від н. п. Кадіївка (кол. Стаханов; невідконтрольний урядові, 50 км на захід від Луганська).

Жінка дістала поранення друзками скла, як повідомлялося, внаслідок обстрілу в невідконтрольному урядові Донецькому

Члени патруля СММ уточнювали повідомлення про жінку, яка дістала поранення внаслідок обстрілу в н. п. Донецький (невідконтрольний урядові, 49 км на захід від Луганська) 30 січня. 31 січня медпрацівники лікарні в Голубівці розповіли спостерігачам, що жінку було доправлено до них 30 січня з пошкодженнями тканини лівої щоки, та їй видалили друзки скла з обличчя. 3 лютого у цій же лікарні команда СММ бачила 69-річну жінку з бинтовою пов'язкою на лівій щоді. Вона розповіла спостерігачам, що 30 січня була вдома, коли почула вибухи і в неї влучили друзки скла. Того ж дня чоловік у Донецькому повідомив членам патруля СММ про те, що він знайомий із пораненою жінкою та чув про обстріл.

Ділянки розведення в районах Станиці Луганської, Золотою та Петрівського⁵

8 та 9 лютого на ділянці розведення в районі н. п. Станиця Луганська (підконтрольний урядові, 16 км на північний схід від Луганська) спостерігачі щодня бачили 3 членів збройних формувань (із нарукавними пов'язками з написом «СЦКК») між новою секцією

⁵ Розведення передбачено Рамковим рішенням Тристоронньої контактної групи про розведення сил і засобів від 21 вересня 2016 року.

мосту біля Станиці Луганської (15 км на північний схід від Луганська) та блокпостом збройних формувань південніше мосту.

Увечері 7 лютого, перебуваючи в Попасній, спостерігачі чули 17 вибухів невизначеного походження орієнтовно за 8–10 км на східно-південний схід. У ніч із 7 на 8 лютого камера СММ у н. п. Золоте (підконтрольний урядові, 60 км на захід від Луганська) зафіксувала 2 снаряди, що пролетіли з півдня на північ приблизно за 1–3 км на східно-південний схід, а також ще 2 освітлювальні ракети на відстані близько 3–5 км на схід. Уранці 8 лютого, здійснюючи спостереження на західно-північно-західній околиці Голубівки, команда СММ чула 12 вибухів невизначеного походження орієнтовно за 5–8 км на північний захід. За оцінкою СММ, усі зазначені порушення режиму припинення вогню сталися поза ділянкою розведення в районі Золотого, але в межах 5 км від неї.

9 лютого на ділянці розведення в районі Золотого спостерігачі бачили, як 2 офіцери Збройних сил України при Спільному центрі з контролю та координації (СЦКК) разом із однією цивільною особою за допомогою трактора прибирали сніг з автошляху Т1316, починаючи з північного краю ділянки розведення до місця приблизно за 100 м на південь від залізничного мосту на ділянці. Того ж дня, патрулюючи у двох місцях біля ділянки розведення в районі Золотого, команда СММ чула 21 вибух невизначеного походження (за оцінкою, поза ділянкою розведення, але в межах 5 км від неї).

8 і 9 лютого спостерігачі бачили членів збройних формувань (із нарукавними пов'язками з написом «СЦКК») на їхньому блокпосту на південному краю ділянки розведення.

4 і 5 лютого (поза звітним періодом) камера СММ у н. п. Петрівське (непідконтрольний урядові, 41 км на південь від Донецька) зафіксувала освітлювальну ракету та 5 снарядів зі сходу на захід і зі східно-південного сходу на західно-північний захід — усі орієнтовно за 0,5–2 км на південно-південний захід і південний захід (за оцінкою, усі в межах ділянки розведення в районі Петрівського)⁶.

Відведення озброєння

СММ продовжувала здійснювати моніторинг відведення озброєння, передбаченого Меморандумом, а також Комплексом заходів і Доповненням до нього.

8 лютого безпілотний літальний апарат (БПЛА) СММ дальнього радіуса дії зафіксував 4 ймовірні буксировані гаубиці в непідконтрольному урядові районі Луганської області (для отримання детальнішої інформації див. таблицю нижче).

Озброєння, яке СММ не змогла верифікувати як відведене⁷

Місце розміщення відведеного важкого озброєння в підконтрольному урядові районі Донецької області

8 лютого

⁶Затримка звітування відбулась через необхідність вивантаження даних з камери СММ у Петрівському в ручному режимі. 8 і 9 лютого СММ не вдалося потрапити до місця розташування камери через сильний снігопад та відсутність снігоочисних робіт.

⁷Місія відвідала місця, де розміщене озброєння, яке вона не змогла верифікувати як відведене, оскільки умови його зберігання не відповідали критеріям, вказаним у повідомленні від 16 жовтня 2015 року щодо ефективного моніторингу та верифікації відведення важкого озброєння, яке СММ адресувала підписантам Комплексу заходів.

За спостереженнями СММ:

- на місці досі бракувало 39 мінометів (2Б11 «Сани», 120 мм — 26 од.; М-120 «Молот», 120 мм — 12 од. та БМ-37, 82 мм — 1 од.), 6 буксированих гаубиць (Д-30 «Жаба», 122 мм) та 23 самохідних гаубиць (2С1 «Гвоздика», 122 мм); та
- в наявності були 6 мінометів (2Б11; п'ять із них зафіксовано вперше).

Місця зберігання озброєння

Постійне місце зберігання відведеного важкого озброєння та постійне місце зберігання озброєння в непідконтрольних урядові районах Луганської області

9 лютого

Місія відзначила наявність усього озброєння.

Ознаки військової присутності та присутності військового типу в зоні безпеки⁸

Місія зафіксувала бойові броньовані машини в зоні безпеки в підконтрольних урядові районах Луганської та Донецької областей, зокрема в житлових районах (для отримання більш детальної інформації див. таблицю нижче).

*Обмеження свободи пересування та інші перешкоди у виконанні мандата СММ

Робота з моніторингу та свобода пересування СММ обмежені загрозами у сфері безпеки, включаючи ризики, пов'язані з наявністю мін і невибухлих боєприпасів, а також іншими перешкодами, які щодня змінюються. Мандат СММ передбачає вільний і безпечний доступ по всій Україні. Усі підписанти Комплексу заходів погодилися з необхідністю вільного та безпечного доступу, а також із тим, що обмеження свободи пересування СММ є порушенням і що на такі порушення необхідно швидко реагувати. Вони також дійшли згоди, що СЦКК повинен сприяти такому реагуванню та здійснювати загальну координацію робіт з розмінування. Однак збройні формування в окремих районах Донецької та Луганської областей часто відмовляють СММ у доступі до районів, прилеглих до непідконтрольних урядові ділянок кордону України (наприклад, див. нижче). Діяльність СММ у Донецькій та Луганській областях, як і раніше, залишалася обмеженою після того, як [23 квітня 2017 року поблизу Пришиба стався інцидент, який призвів до загибелі людини](#). Унаслідок цього спроможність Місії вести спостереження залишалася обмеженою.

Заборона доступу:

- 8 лютого на блокпості на захід від н. п. Верхньошироківське (кол. Октябр; непідконтрольний урядові, 85 км на південь від Донецька) озброєний член збройних формувань [знову](#) відмовив патрулю Місії у проїзді до н. п. Пікузи (кол. Комінтернове; непідконтрольний урядові, 92 км на південь від Донецька), пояснивши це «проведенням операції». Під час перебування на блокпості спостерігачі бачили, що через нього в обох напрямках вільно проїжджали цивільні транспортні засоби.
- 9 лютого у двох випадках на блокпості на захід від Верхньошироківського озброєний член збройних формувань знову відмовляв спостерігачам у проїзді до Пікуз, н. п. Саханка (непідконтрольний урядові, 97 км на південь від Донецька) та прикордонного району, посиляючись на відсутність дозволу від командирів. Під

⁸ Згадана у цьому розділі техніка не підпадає під дію Мінських угод щодо відведення озброєння.

час перебування на блокпості спостерігачі бачили, що через нього в обох напрямках вільно проїжджали цивільні транспортні засоби.

Регулярні обмеження на ділянках розведення сил і засобів та через міни/невибухлі боєприпаси:

- Не здійснивши суцільного розмінування, вилучення невибухлих боєприпасів та усунення інших перешкод, сторони і далі відмовляли СММ у необмеженому доступі, а також у можливості пересуватися окремими дорогами, які раніше були визначені як важливі для здійснення Місією ефективного моніторингу та для пересування цивільних осіб.

Інші перешкоди:

- 8 лютого БПЛА СММ дальнього радіуса дії зазнавав дії перешкод сигналу (за оцінкою, внаслідок глушіння) під час польоту над районами між н. п. Талаківка (підконтрольний урядові, 90 км на південь від Донецька) та н. п. Пищевик (підконтрольний урядові, 84 км на південь від Донецька). Цей же БПЛА також зазнавав дії перешкод сигналу GPS (за оцінкою, в результаті ймовірного глушіння), здійснюючи польоти над районами між н. п. Костянтинівка (підконтрольний урядові, 60 км на північ від Донецька) і н. п. Старогнатівка (підконтрольний урядові, 51 км на південь від Донецька), н. п. Ужівка (кол. Ленінське; непідконтрольний урядові, 96 км на південь від Донецька) та Костянтинівкою, Пищевиком та н. п. Чумак (непідконтрольний урядові, 80 км на південь від Донецька), а також біля н. п. Цупки (непідконтрольний урядові, 41 км на схід від Донецька)⁹.
- 8 лютого БПЛА СММ середнього радіусу дії зазнавав дії перешкод сигналу (за оцінкою, через ймовірне глушіння) під час польоту над районами поблизу Верхньошироківського.
- 9 лютого БПЛА СММ малого радіуса дії зазнавав дії перешкод сигналу (ймовірно внаслідок глушіння) двічі під час польоту над ділянкою розведення в районі н. п. Золоте (підконтрольний урядові, 60 км на захід від Луганська), тричі — над районами неподалік н. п. Воздвиженка (кол. Красний Пахар; підконтрольний урядові, 66 км на північний схід від Донецька), а також у двох випадках — біля н. п. Лебединське (підконтрольний урядові, 99 км на південь від Донецька)¹⁰.

⁹ Глушіння сигналу могло здійснюватися з будь-якого місця в радіусі кількох кілометрів від місцеположення БПЛА.

¹⁰ Те саме (див. попередню виноску).

Таблиця озброєння

Озброєння, розміщене з порушенням ліній відведення

Дата	К-ть одиниць озброєння	Вид озброєння	Місце	Джерело спостереження
непідконтрольні урядові райони				
08.02.2020	4	ймовірно самохідна гаубиця (2С1 «Гвоздика», 122 мм)	біля н. п. Гречине (48 км на південь від Донецька)	БПЛА СММ дальнього радіуса дії

Таблиця ознак військової присутності в зоні безпеки¹¹

Дата	К-ть	Вид	Місце	Джерело спостереження
підконтрольні урядові райони				
08.02.2020	2	бойова броньована машина (невстановленого типу)	під маскувальною сіткою неподалік н. п. Красногорівка (21 км на захід від Донецька)	БПЛА СММ дальнього радіуса дії
	1	бойова броньована машина (невстановленого типу)	під маскувальною сіткою неподалік н. п. Старогнатівка (51 км на південь від Донецька)	
	1	ймовірно бойова машина піхоти (невстановленого типу)	біля н. п. Богданівка (41 км на південний захід від Донецька)	
	4	ймовірно бойова машина піхоти (БМП-1)	біля н. п. Талаківка (90 км на південь від Донецька)	
	3	бойова броньована машина (невстановленого типу)		БПЛА середнього радіуса дії
	1	бронетранспортер (ймовірно типу МТ-ЛБ)	біля н. п. Пищевик (84 км на південь від Донецька)	
	1	ймовірно бойова машина піхоти (БМП-2)		БПЛА малого радіуса дії
	1	бойова машина піхоти (БМП-1)	у житловому районі н. п. Степне (29 км на південний захід від Донецька)	патруль
	1	бронетранспортер (БТР-70)	у житловому районі н. п. Павлопіль (84 км на південь від Донецька)	
	1	бронетранспортер (БТР-80)	на околиці Павлополя	

¹¹ Згадана у цьому розділі техніка не підпадає під дію Мінських угод щодо відведення озброєння.

Таблиця порушень режиму припинення вогню станом на 9 лютого 2020 р.¹²

Місце розміщення СММ	Місце події	Спосіб	К-ть	Спостереження	Опис	Озброєння	Дата, час
камера СММ у н. п. Авдіївка (підконтрольний уряду, 17 км на Пн від Донецька)	3–5 км на ПдСх	зафіксувала	3	снаряд	ПдПдЗх–ПнПнСх	Н/Д	07.02, 19:16
	1,5–4 км на ПдСх	зафіксувала	10	снаряд	ПдПдЗх–ПнПнСх	Н/Д	08.02, 18:10
камера СММ на Донецькій фільтрувальній станції (15 км на Пн від Донецька)	1–2 км на ПдЗх	зафіксувала	1	снаряд	Зх–Сх	Н/Д	08.02, 17:46
	1–2 км на ПдЗх	зафіксувала	2	снаряд	Зх–Сх	Н/Д	08.02, 18:10
	1–3 км на ПдЗх	зафіксувала	1	снаряд	ПнЗх–ПдСх	Н/Д	08.02, 18:12
	1–3 км на ПдЗх	зафіксувала	2	снаряд	Сх–Зх	Н/Д	08.02, 19:56
камера СММ у н. п. Чермалик (підконтрольний уряду, 77 км на Пд від Донецька)	3–5 км на ПдПдСх	зафіксувала	1	вибух	невизначеного походження	Н/Д	07.02, 20:02
	4–6 км на ПдПдСх	зафіксувала	4	снаряд	ПнПнСх–ПдПдЗх	Н/Д	07.02, 20:03
	4–6 км на ПдПдСх	зафіксувала	6	снаряд	ПнСх–ПдЗх	Н/Д	07.02, 20:34
	4–6 км на ПдПдСх	зафіксувала	1	снаряд	Пн–Пд	Н/Д	07.02, 20:34
	4–6 км на ПдПдСх	зафіксувала	17	снаряд	ПнСх–ПдЗх	Н/Д	07.02, 21:30
	4–6 км на ПдПдСх	зафіксувала	1	снаряд	Пн–Пд	Н/Д	07.02, 21:32
	3–5 км на ПдПдСх	зафіксувала	11	снаряд	ПдЗх–ПнСх	Н/Д	08.02, 03:04
	3–5 км на ПдПдСх	зафіксувала	6	снаряд	ПдЗх–ПнСх	Н/Д	08.02, 03:05
	3–5 км на ПдПдСх	зафіксувала	5	снаряд	ПдЗх–ПнСх	Н/Д	08.02, 03:06
	3–5 км на ПдПдСх	зафіксувала	1	снаряд	ПдЗх–ПнСх	Н/Д	08.02, 03:32
	3–5 км на ПдПдСх	зафіксувала	3	снаряд	ПдЗх–ПнСх	Н/Д	08.02, 04:01
	3–5 км на ПдПдСх	зафіксувала	2	снаряд	ПдЗх–ПнСх	Н/Д	08.02, 04:02
	3–5 км на ПдПдСх	зафіксувала	7	снаряд	ПдЗх–ПнСх	Н/Д	08.02, 05:09
	3–5 км на ПдПдСх	зафіксувала	1	снаряд	ПдЗх–ПнСх	Н/Д	08.02, 05:13
	камера СММ на контрольному пункті в'їзду-виїзду у н. п. Гнучове (підконтрольний уряду, 84 км на Пд від Донецька)	3–5 км на Сх	зафіксувала	1	снаряд	Пн–Пд	Н/Д
3–5 км на Сх		зафіксувала	1	снаряд	ПнПнЗх–ПдПдСх	Н/Д	07.02, 20:03
3–5 км на Сх		зафіксувала	1	снаряд	ПнПнЗх–ПдПдСх	Н/Д	07.02, 20:04
3–5 км на СхПнСх		зафіксувала	8	снаряд	Пн–Пд	Н/Д	07.02, 20:33
3–5 км на СхПнСх		зафіксувала	1	снаряд	випущена(-й) угору	Н/Д	07.02, 20:34
3–5 км на СхПнСх		зафіксувала	1	вибух	розрив	Н/Д	07.02, 20:34
3–5 км на СхПнСх		зафіксувала	2	снаряд	випущена(-й) угору	Н/Д	07.02, 21:30
3–5 км на СхПнСх		зафіксувала	5	снаряд	Пн–Пд	Н/Д	07.02, 21:30
камера СММ на шахті «Октябрська» (непідконтрольна уряду, 9 км на ПнЗх від центру Донецька)	4–6 км на ПнСх	зафіксувала	1	снаряд	ПнЗх–ПдСх	Н/Д	07.02, 19:15
	4–6 км на ПнСх	зафіксувала	3	снаряд	ПнЗх–ПдСх	Н/Д	07.02, 19:16
	4–6 км на ПнСх	зафіксувала	1	снаряд	ПнЗх–ПдСх	Н/Д	07.02, 19:17
	3–5 км на ПнПнСх	зафіксувала	1	снаряд	ПдСх–ПнЗх	Н/Д	08.02, 00:57
	3–5 км на ПнПнСх	зафіксувала	1	вибух	розрив	Н/Д	08.02, 00:57
камера СММ у н. п. Петрівське (непідконтрольний уряду, 41 км на Пд від Донецька)	1–2 км на ПдЗх	зафіксувала	1	освітлювальна ракета	випущений(-а) угору (за оцінкою, у межах ділянки розведення)	Н/Д	4.02, 18:18
	0,5–2 км на ПдПдЗх	зафіксувала	1	снаряд	СхПдСх–ЗхПнЗх (за оцінкою, у межах ділянки розведення)	Н/Д	4.02, 19:00
	0,5–2 км на ПдЗх	зафіксувала	1	снаряд	Сх–Зх (за оцінкою, у межах ділянки розведення)	Н/Д	4.02, 22:23
	0,5–2 км на ПдПдЗх	зафіксувала	3	снаряд	Сх–Зх (за оцінкою, у межах ділянки розведення)	Н/Д	5.02, 00:31
	3–5 км на ПнПнСх	зафіксувала	1	снаряд	ПдСх–ПнЗх	Н/Д	07.02, 19:27

¹² У таблиці вказані лише порушення режиму припинення вогню, зафіксовані безпосередньо патрулями Місії або камерами СММ, а також ті випадки, які Місія оцінює як навчання з бойовою стрільбою, контрольовані підриви і т.д. Зазначені деталі, а саме: відстань, напрямок, тип зброї і т.д., базуються на оцінках, зроблених спостерігачами на місцях і фахівцями з технічного моніторингу, і необов'язково завжди є точними. Напис «невідомо» (Н/Д) означає, що СММ не змогла підтвердити таку інформацію у зв'язку з відстанню, погодними умовами, технічними обмеженнями та/або з інших причин. Порушення режиму припинення вогню, зафіксовані паралельно декількома патрулями/камерами, і ті, що, за оцінкою, вже зазначені, відображаються у таблиці лише один раз.

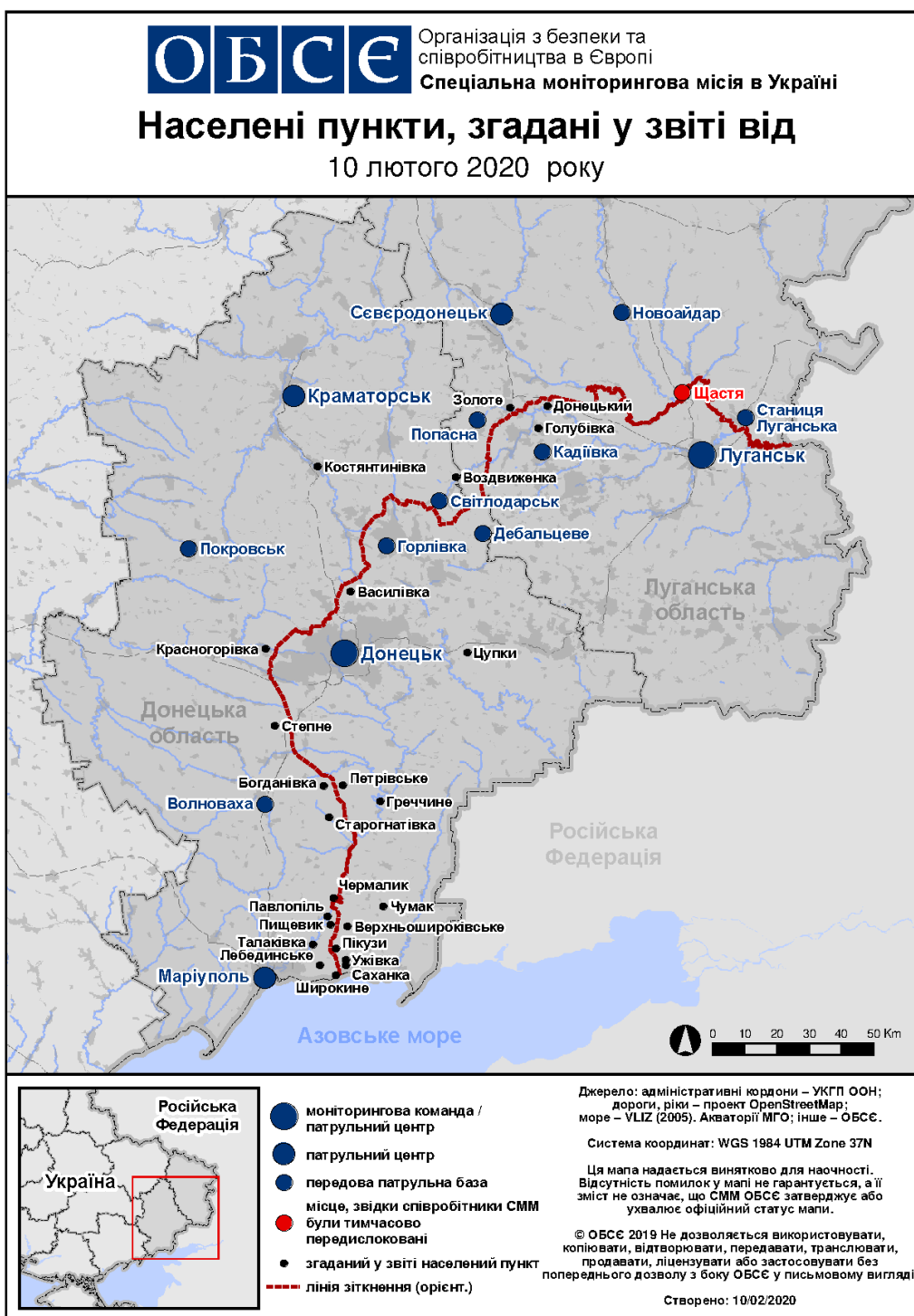
Місце розміщення СММ	Місце події	Спосіб	К-ть	Спостереження	Опис	Озброєння	Дата, час
камера СММ за 1 км на ПдЗх від н. п. Широкине (підконтрольний уряду, 100 км на Пд від Донецька)	3–5 км на ПнПнСх	зафіксувала	1	снаряд	Сх–Зх	Н/Д	07.02, 19:27
	4–6 км на Пн	зафіксувала	1	вибух	невизначеного походження	Н/Д	07.02, 20:34
	3–5 км на Пн	зафіксувала	3	снаряд	Сх–Зх	Н/Д	07.02, 21:09
	3–5 км на Пн	зафіксувала	3	спалах дульного полум'я		Н/Д	07.02, 21:09
	3–5 км на Пн	зафіксувала	1	снаряд	випущена(-й) угору	Н/Д	07.02, 21:09
	4–6 км на Пн	зафіксувала	4	снаряд	СхПнСх–ЗхПдЗх	Н/Д	07.02, 22:13
	4–6 км на Пн	зафіксувала	4	снаряд	СхПнСх–ЗхПдЗх	Н/Д	08.02, 00:22
	4–6 км на Пн	зафіксувала	1	спалах дульного полум'я		Н/Д	08.02, 00:27
	4–6 км на Пн	зафіксувала	3	снаряд	Сх–Зх	Н/Д	08.02, 00:28
	3–5 км на Пн	зафіксувала	1	вибух	невизначеного походження	Н/Д	08.02, 00:42
	4–6 км на Пн	зафіксувала	3	снаряд	Сх–Зх	Н/Д	08.02, 00:43
	4–6 км на Пн	зафіксувала	2	снаряд	Сх–Зх	Н/Д	08.02, 01:01
	3–5 км на Пн	зафіксувала	2	снаряд	Сх–Зх	Н/Д	08.02, 01:03
	4–6 км на Пн	зафіксувала	8	снаряд	Сх–Зх	Н/Д	08.02, 01:05
	2–4 км на ПнПнСх	зафіксувала	1	снаряд	Зх–Сх	Н/Д	08.02, 17:55
	2–4 км на ПнПнСх	зафіксувала	2	снаряд	Зх–Сх	Н/Д	08.02, 17:57
	2–4 км на ПнПнСх	зафіксувала	1	снаряд	Зх–Сх	Н/Д	08.02, 17:58
	2–4 км на ПнПнСх	зафіксувала	2	снаряд	Зх–Сх	Н/Д	08.02, 18:05
	2–4 км на ПнПнСх	зафіксувала	1	спалах дульного полум'я		Н/Д	08.02, 18:45
	4–6 км на ПнПнСх	зафіксувала	1	вибух	невизначеного походження	Н/Д	08.02, 19:01
	2–4 км на ПнПнСх	зафіксувала	2	снаряд	Зх–Сх	Н/Д	08.02, 19:11
	2–4 км на ПнПнСх	зафіксувала	1	снаряд	Зх–Сх	Н/Д	08.02, 19:13
	2–4 км на ПнПнСх	зафіксувала	1	снаряд	Зх–Сх	Н/Д	08.02, 19:22
	2–4 км на ПнПнСх	зафіксувала	1	снаряд	Зх–Сх	Н/Д	08.02, 19:24
2–4 км на ПнПнСх	зафіксувала	1	снаряд	Зх–Сх	Н/Д	08.02, 19:28	
2–4 км на ПнПнСх	зафіксувала	1	снаряд	Зх–Сх	Н/Д	08.02, 19:29	
камера СММ у н. п. Світлодарськ (підконтрольний уряду, 57 км на ПнСх від Донецька)	4–6 км на ПдСх	зафіксувала	6	снаряд	Пд–Пн	Н/Д	08.02, 17:54
	4–6 км на Сх	зафіксувала	2	вибух	невизначеного походження	Н/Д	08.02, 18:00
	4–6 км на ПдСх	зафіксувала	1	вибух	невизначеного походження	Н/Д	08.02, 18:11
приблизно 4 км на ПнЗх від н. п. Дебальцеве (непідконтрольний уряду, 58 км на ПнСх від Донецька)	3–5 км на Пн	чули	1	вибух	невизначеного походження	Н/Д	08.02, 11:57
приблизно 6 км на Пн від центру Донецька (непідконтрольний урядові)	2–3 км на ПнЗх	чули	2	вибух	невизначеного походження	Н/Д	08.02, 13:06
н. п. Світлодарськ (підконтрольний уряду, 57 км на ПнСх від Донецька)	2–3 км на ПдСх	чули	8	черга		великокаліберний кулемет	07.02, 22:16
	2–4 км на ПдСх	чули	10	вибух	невизначеного походження	Н/Д	07.02, 22:37
	2–4 км на ПдСх	чули	12	черга		великокаліберний кулемет	07.02, 23:01
	2–3 км на ПдСх	чули	6	черга		стрілецька зброя	07.02, 23:01
	3–5 км на Пд	чули	5	черга		великокаліберний кулемет	07.02, 23:14
	3–5 км на ПдСх	чули	1	вибух	невизначеного походження	Н/Д	07.02, 23:24
	3–5 км на Пд	чули	2	черга		великокаліберний кулемет	07.02, 23:31

Місце розміщення СММ	Місце події	Спосіб	К-ть	Спостереження	Опис	Озброєння	Дата, час
	3–5 км на ПдСх	чули	7	черга		великокаліберний кулемет	07.02, 23:44
	3–5 км на ПдСх	чули	12	черга		великокаліберний кулемет	07.02, 23:57
	2–3 км на ПдСх	чули	2	вибух	невизначеного походження	Н/Д	08.02, 11:14
	2–3 км на ПдСх	чули	1	вибух	невизначеного походження	Н/Д	08.02, 12:08
	3–5 км на ПдСх	чули	1	вибух	невизначеного походження	Н/Д	08.02, 18:11
н. п. Горлівка (непідконтрольний уряду, 39 км на ПнСх від Донецька)	4–5 км на ПнЗх	чули	10	черга		великокаліберний кулемет	08.02, 10:40–10:45
	4–5 км на ПнСх	чули	3	вибух	невизначеного походження	Н/Д	08.02, 10:48–10:49
	4–5 км на Пн	чули	9	вибух	невизначеного походження	Н/Д	08.02, 17:09
приблизно 500 м на ПнСх від н. п. Кам'янка (підконтрольний уряду, 20 км на Пн від Донецька)	1–2 км на ПнСх	чули	10	постріл		стрілецька зброя	08.02, 09:38
н. п. Північне (підконтрольний урядові, 44 км на ПнСх від Донецька)	8–10 км на ПнПнСх	чули	10	черга	30 мм гармата	Н/Д	08.02, 10:50–10:51
камера СММ у н. п. Золоте (підконтрольний уряду, 60 км на Зх від Луганська)	1–3 км на СхПдСх	зафіксувала	1	снаряд	Пд–Пн (за оцінкою, за межами ділянки розведення)	Н/Д	07.02, 18:55
	1–3 км на СхПдСх	зафіксувала	1	снаряд	Пд–Пн (за оцінкою, за межами ділянки розведення)	Н/Д	07.02, 19:09
	3–5 км на Сх	зафіксувала	1	освітлювальна ракета	випущена(-й) вгору (за оцінкою, за межами ділянки розведення)	Н/Д	07.02, 23:18
	3–5 км на Сх	зафіксувала	1	освітлювальна ракета	випущена(-й) вгору (за оцінкою, за межами ділянки розведення)	Н/Д	08.02, 01:54
камера СММ на Пн околиці н. п. Попасна (підконтрольний уряду, 69 км на Зх від Луганська)	2–4 км на Сх	зафіксувала	1	освітлювальна ракета	випущена(-й) угору	Н/Д	08.02, 09:40
Пн. околиця н. п. Попасна (підконтрольний уряду, 69 км на Зх від Луганська)	8–10 км на СхПдСх	чули	17	вибух	невизначеного походження	артилерія (тип — Н/Д)	07.02, 23:50–00:10
ЗхПнЗх край н. п. Голубівка (кол. Кіровськ; непідконтрольний урядові, 51 км на Зх від Луганська)	5–8 км на ПнЗх	чули	12	вибух	розрив (за оцінкою, за межами ділянки розведення в районі Золотого)	Н/Д	08.02, 09:33–09:49
	5–7 км на Пн	чули	8	вибух	постріл	Н/Д	08.02, 09:33–09:49
ПдЗх околиця н. п. Березівське (непідконтрольний уряду, 53 км на ПнЗх від Луганська)	5–8 км на Пн	чули	1	вибух	невизначеного походження	Н/Д	08.02, 13:04
	2–3 км на ПнПнЗх	чули	1	вибух	невизначеного походження	Н/Д	08.02, 13:04
камера СММ у н. п. Авдіївка (підконтрольний уряду, 17 км на Пн від Донецька)	1–3 км на ПдСх	зафіксувала	2	снаряд	ПдЗх–ПнСх	Н/Д	08.02, 20:11
	1–3 км на ПдСх	зафіксувала	1	снаряд	ПдЗх–ПнСх	Н/Д	08.02, 20:22
камера СММ у н. п. Чермалик (підконтрольний уряду, 77 км на Пд від Донецька)	3–5 км на ПдПдСх	зафіксувала	1	вибух	невизначеного походження	Н/Д	08.02, 20:02
	3–5 км на ПдПдСх	зафіксувала	4	снаряд	ПнСх–ПдЗх	Н/Д	08.02, 20:03
	3–5 км на ПдПдСх	зафіксувала	10	снаряд	ПнСх–ПдЗх	Н/Д	08.02, 20:33
	3–5 км на ПдПдСх	зафіксувала	6	снаряд	ПнСх–ПдЗх	Н/Д	08.02, 20:34

Місце розміщення СММ	Місце події	Спосіб	К-ть	Спостереження	Опис	Озброєння	Дата, час
	3–5 км на ПдПдСх	зафіксувала	1	вибух	вибух у повітрі	Н/Д	08.02, 20:34
	3–5 км на ПдПдСх	зафіксувала	17	снаряд	ПнСх–ПдЗх	Н/Д	08.02, 21:30
	2–4 км на ПдСх	зафіксувала	2	вибух	невизначеного походження	Н/Д	09.02, 17:38
	2–4 км на ПдСх	зафіксувала	13	снаряд	ПдЗх–ПнСх	Н/Д	09.02, 17:38
	2–4 км на ПдСх	зафіксувала	2	снаряд	ПдЗх–ПнСх	Н/Д	09.02, 17:39
	5–7 км на ПдСх	зафіксувала	1	освітлювальна ракета	випущені угору	Н/Д	09.02, 18:11
камера СММ на Донецькій фільтрувальній станції (15 км на Пн від Донецька)	1–2 км на ПдЗх	зафіксувала	2	снаряд	Зх–Сх	Н/Д	08.02, 21:00
	1–2 км на ПдЗх	зафіксувала	3	снаряд	ЗхПнЗх–СхПдСх	Н/Д	08.02, 22:09
	1–2 км на ПдЗх	зафіксувала	1	снаряд	ЗхПнЗх–СхПдСх	Н/Д	08.02, 22:10
камера СММ у н. п. Красногорівка (підконтрольний уряду, 21 км на Зх від Донецька)	2–4 км на ПдСх	зафіксувала	1	снаряд	СхПнСх–ЗхПдЗх	Н/Д	08.02, 22:16
камера СММ на шахті «Октябрська» (непідконтрольна уряду, 9 км на ПнЗх від центру Донецька)	3–5 км на ПнПнСх	зафіксувала	2	снаряд	ПнЗх–ПдСх	Н/Д	08.02, 22:09
	3–5 км на ПнПнСх	зафіксувала	1	вибух	невизначеного походження	Н/Д	09.02, 01:06
камера СММ за 1 км на ПдЗх від н. п. Широкине (підконтрольний уряду, 100 км на Пд від Донецька)	2–4 км на ПнПнСх	зафіксувала	1	снаряд	Зх–Сх	Н/Д	08.02, 19:37
	2–4 км на ПнПнСх	зафіксувала	1	снаряд	Зх–Сх	Н/Д	08.02, 19:39
	2–4 км на ПнПнСх	зафіксувала	1	снаряд	Зх–Сх	Н/Д	08.02, 19:40
	3–5 км на Пн	зафіксувала	1	снаряд	Зх–Сх	Н/Д	08.02, 20:17
	3–5 км на Пн	зафіксувала	2	снаряд	Сх–Зх	Н/Д	08.02, 20:18
	3–5 км на ПнПнСх	зафіксувала	1	снаряд	Зх–Сх	Н/Д	08.02, 20:24
	3–5 км на Пн	зафіксувала	1	снаряд	СхПнСх–ЗхПдЗх	Н/Д	08.02, 20:39
	3–5 км на Пн	зафіксувала	2	снаряд	Сх–Зх	Н/Д	08.02, 20:40
	3–5 км на Пн	зафіксувала	2	вибух	невизначеного походження	Н/Д	08.02, 20:53
	3–5 км на Пн	зафіксувала	1	снаряд	Сх–Зх	Н/Д	08.02, 20:53
	4–6 км на Пн	зафіксувала	1	снаряд	СхПнСх–ЗхПдЗх	Н/Д	08.02, 22:41
	4–6 км на Пн	зафіксувала	2	вибух	невизначеного походження	Н/Д	08.02, 22:41
	3–5 км на ПнПнСх	зафіксувала	1	снаряд	Зх–Сх	Н/Д	09.02, 00:34
	3–5 км на ПнПнСх	зафіксувала	3	снаряд	Зх–Сх	Н/Д	09.02, 00:35
	3–5 км на ПнПнСх	зафіксувала	1	снаряд	Зх–Сх	Н/Д	09.02, 00:37
	3–5 км на ПнПнСх	зафіксувала	2	снаряд	Зх–Сх	Н/Д	09.02, 00:38
	3–5 км на ПнПнСх	зафіксувала	2	снаряд	Зх–Сх	Н/Д	09.02, 00:39
	4–6 км на Пн	зафіксувала	1	вибух	невизначеного походження	Н/Д	09.02, 17:46
	2 км на ПдСх	чули	7	постріл		стрілецька зброя	09.02, 11:28
приблизно 2,5 км на ПнЗх від н. п. Стила (непідконтрольний урядові, 34 км на Пд від Донецька)	2–3 км на ПнПнЗх	чули	1	вибух	невизначеного походження	Н/Д	09.02, 13:58
приблизно 4 км на ПнЗх від н. п. Дебальцеве (непідконтрольний уряду, 58 км на ПнСх від Донецька)	2–3 км на ПнПнЗх	чули	2	черга		великокаліберний кулемет	09.02, 13:58
	2–3 км на ПдСх	чули	1	черга		стрілецька зброя	09.02, 10:47
н. п. Красногорівка (підконтрольний уряду, 21 км на Зх від Донецька)	2–3 км на ПдСх	чули	1	постріл		стрілецька зброя	09.02, 10:47
	2–3 км на ПдСх	чули	1	постріл		стрілецька зброя	09.02, 11:09
	2–4 км на ПдПдСх	чули	11	вибух	невизначеного походження	Н/Д	09.02, 12:08–12:17
н. п. Мар'їнка (підконтрольний урядові, 23 км на ПдЗх від Донецька)	2–4 км на ПдПдСх	чули	5	черга		стрілецька зброя	09.02, 12:08–12:17
	2–3 км на ПдПдСх	чули	1	черга		стрілецька зброя	09.02, 12:25
	2–3 км на ПдПдСх	чули	1	черга		стрілецька зброя	09.02, 12:29
	2–3 км на Сх	чули	2	постріл		стрілецька зброя	09.02, 10:04
	2–3 км на Сх	чули	2	черга		стрілецька зброя	09.02, 10:04

Місце розміщення СММ	Місце події	Спосіб	К-ть	Спостереження	Опис	Озброєння	Дата, час
приблизно 2 км на ПдЗх від н. п. Пищевик (підконтрольний уряду, 84 км на Пд від Донецька)	2–3 км на СхПдСх	чули	3	черга		стрілецька зброя	09.02, 10:51
	2–3 км на ПнСх	чули	88	постріл		стрілецька зброя	09.02, 11:32–11:47
	2–3 км на ПнСх	чули	63	черга		стрілецька зброя	09.02, 11:32–11:47
	3–4 км на СхПнСх	чули	16	постріл		стрілецька зброя	09.02, 11:55–12:00
	2–3 км на СхПнСх	чули	58	постріл		стрілецька зброя	09.02, 11:40–11:45
ПнЗх від н. п. Пищевик (підконтрольний уряду, 84 км на Пд від Донецька)	3–5 км на ПнСх	чули	2	вибух	невизначеного походження	Н/Д	09.02, 09:21
приблизно 500 м на ПнСх від н. п. Кам'янка (підконтрольний уряду, 20 км на Пн від Донецька)	3–5 км на ПнСх	чули	15	черга		стрілецька зброя	09.02, 11:05
	2–4 км на ПнЗх	чули	5	черга		стрілецька зброя	09.02, 11:32
	3–4 км на ПнПнСх	чули	20	черга		великокаліберний кулемет	09.02, 11:35
н. п. Верхньоторецьке (підконтрольний уряду, 23 км на ПнСх від Донецька)	3–4 км на ПнПнСх	чули	5	вибух	невизначеного походження	Н/Д	09.02, 11:40
	3 км на Сх	чули	5	вибух	невизначеного походження	Н/Д	09.02, 12:10–12:14
Пд частина н. п. Юр'ївка (підконтрольний уряду, 35 км на Пн від Донецька)	4–6 км на Пн	чули	20	черга		великокаліберний кулемет	09.02, 08:58–09:07
Пн околиця н. п. Голубівка (кол. Кіровськ, непідконтрольний уряду, 51 км на Зх від Луганська)	4–6 км на ПнПнСх	чули	3	постріл		стрілецька зброя	09.02, 09:36–09:43
ПдПдСх околиця н. п. Голубівське (непідконтрольний уряду, 51 км на Зх від Луганська)	4–6 км на ПнСх	чули	1	вибух	невизначеного походження (за оцінкою, за межами ділянки розведення)	Н/Д	09.02, 11:21
Пд околиця ділянки розведення в районі н. п. Золоте (підконтрольний уряду, 60 км на Зх від Луганська)	4–6 км на ПнПнСх	чули	1	вибух	невизначеного походження	Н/Д	09.02, 12:08
Зх околиця н. п. Березівське (непідконтрольний уряду, 53 км на ПнЗх від Луганська)	8–10 км на ПнПнСх	чули	1	вибух	невизначеного походження	Н/Д	09.02, 14:06
1,7 км на ПдЗх від н. п. Молодіжне (непідконтрольний уряду, 63 км на ПнЗх від Луганська)	9–12 км на ПнПнЗх	чули	24	вибух	невизначеного походження	Н/Д	09.02, 16:16–16:23
н. п. Кадіївка (кол. Стаханов, непідконтрольний уряду, 50 км на Зх від Луганська)	6–12 км на Пн	чули	16	вибух	невизначеного походження (за оцінкою, за межами ділянки розведення)	Н/Д	09.02, 17:06–17:28
	10–15 км на ПнЗх	чули	4	вибух	невизначеного походження (за оцінкою, за межами ділянки розведення)	Н/Д	09.02, 17:14–17:28

Мапа Донецької та Луганської областей¹³



¹³ За рішенням Постійної ради №1117 від 21 березня 2014 року, СММ базується у десяти містах на всій території України (Херсон, Одеса, Львів, Івано–Франківськ, Харків, Донецьк, Дніпро, Чернівці, Луганськ і Київ). Ця мапа східної України призначена для ілюстративних цілей. На ній вказані населені пункти, згадані у звіті, а також ті, де є офіси СММ (команди спостерігачів, представництва і передові патрульні бази) в Донецькій і Луганській областях. (Червоним кольором виділено передову патрульну базу, з якої співробітники СММ були тимчасово передислоковані починаючи з 27 вересня 2016 року згідно з рекомендаціями експертів з безпеки з деяких держав–учасниць ОБСЄ та з урахуванням вимог СММ щодо безпеки. СММ використовує ці приміщення у світлу пору доби, а також патрулює в цьому населеному пункті вдень.