

Щоденний звіт № 31/2020

від 7 лютого 2020 року¹

Короткий виклад

- СММ констатувала аналогічну кількість порушень режиму припинення вогню в Донецькій області та збільшення кількості таких порушень у Луганській області, якщо порівнювати з попереднім звітним періодом.
- Спостерігачі уточнювали повідомлення про чоловіка, який дістав поранення внаслідок обстрілу в непідконтрольному урядові Голубівському.
- Команда СММ чула вогонь зі стрілецької зброї, який, за оцінкою, вели в напрямку безпілотного літального апарата СММ малого радіуса дії, а також вибухи неподалік від місцезнаходження патруля в підконтрольному урядові Золотому-4 (Родіні).
- Місія продовжувала здійснювати моніторинг безпекової ситуації на ділянках розведення сил і засобів в районах Станиці Луганської і Золотого. СММ знову зафіксувала наявність мін біля ділянки розведення в районі Петрівського.
- Обмеження свободи пересування патрулів СММ тривали, зокрема на блокпості збройних формувань у Петровському районі Донецька*.

Порушення режиму припинення вогню²



¹ На основі інформації, що надійшла від моніторингових команд станом на 19:30 6 лютого 2020 року (за східноєвропейським часом).

² Більш детальну інформацію про всі випадки порушення режиму припинення вогню, а також мапи Донецької та Луганської областей, де відмічені всі місця, згадані у звіті, представлено у додатку. Упродовж звітнього періоду камера СММ біля Богданівки не функціонувала

³ Зокрема вибухи.

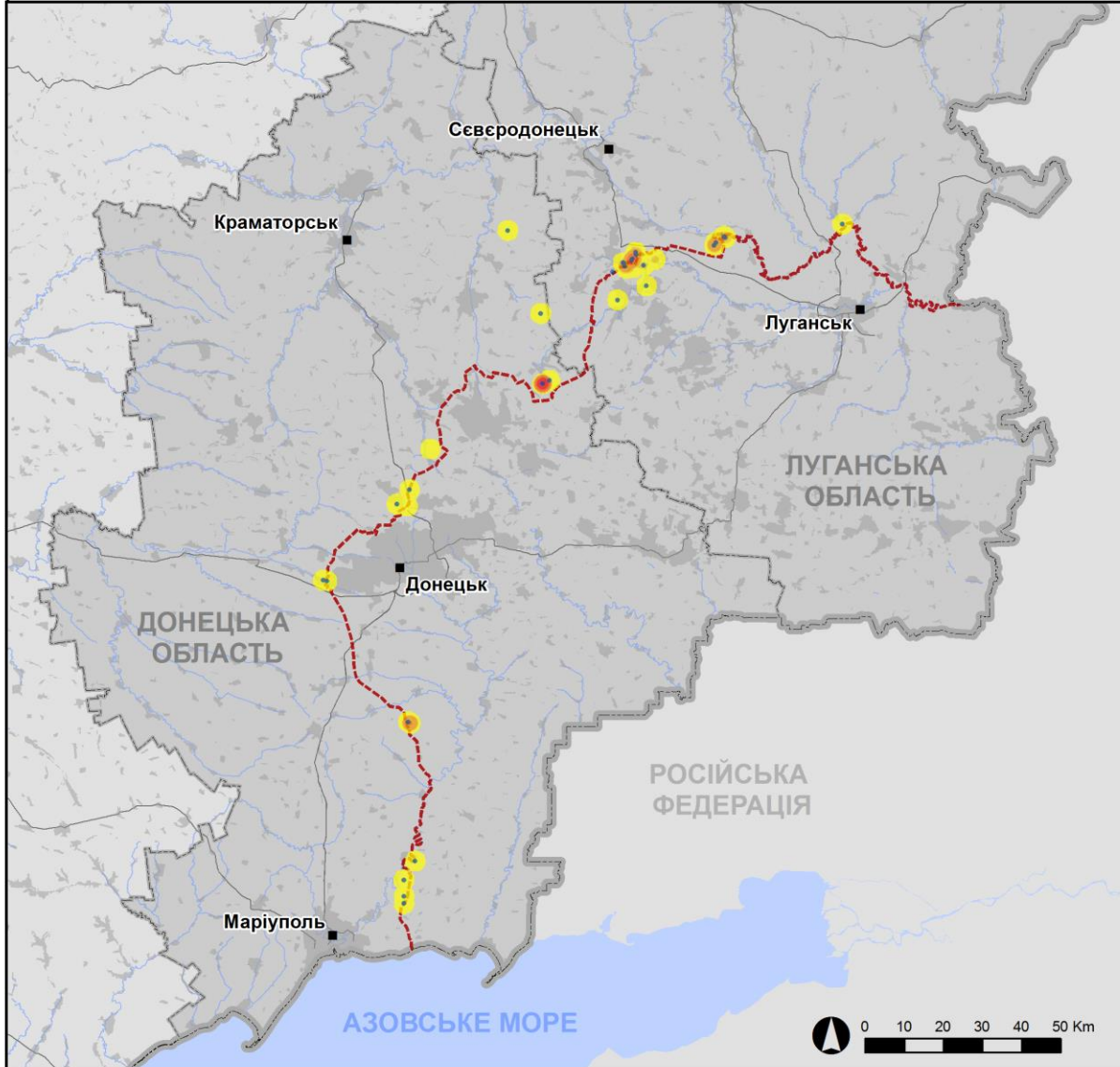
⁴ Зокрема внаслідок вогню з озброєння невстановленого типу.

Мапа зафіксованих порушень режиму припинення вогню



Організація з безпеки та співробітництва в Європі
Спеціальна моніторингова місія в Україні

Зафіксовані СММ порушення режиму припинення вогню 6 лютого 2020 р.



Концентрація порушень режиму припинення вогню

- Висока
-
- Низька
- Вибух
- Населений пункт
- Лінія зіткнення (орієнт.)

Джерела: адміністративні кордони — УКГП ООН; дороги, річки — проект OpenStreetMap; море — VLIZ (2005); Акваторії МГО, інше — ОБСЄ.

Система координат: WGS 1984 UTM Zone 37N

Ця мапа надається винятково для наочності. Відсутність помилок у мапі не гарантується, а її зміст не означає, що СММ ОБСЄ затверджує або ухвалює офіційний статус мапи.

© СММ ОБСЄ 2019 Не дозволяється використовувати, копіювати, відтворювати, передавати, транслювати, продавати, ліцензувати або застосовувати без попереднього дозволу з боку ОБСЄ у письмовому вигляді.
Створено: 07/02/2020

У Донецькій області СММ констатувала аналогічну кількість порушень режиму припинення вогню, зафіксувавши, серед іншого, менше вибухів (40), якщо порівнювати з [попереднім звітним періодом](#) (понад 55 вибухів). Більше 80% порушень режиму припинення вогню, в тому числі найбільшу кількість вибухів, зафіксовано на південний схід від н. п. Світлодарськ (підконтрольний урядові, 57 км на північний схід від Донецька).

У Луганській області Місія констатувала збільшення кількості порушень режиму припинення вогню, зафіксувавши більше вибухів (близько 200), якщо порівнювати з [попереднім звітним періодом](#) (приблизно 35 вибухів). Більшість порушень режиму припинення вогню зафіксовано в районах на південний схід від Золоте-2 (Карбоніт; підконтрольний урядові, 62 км на захід від Луганська), на західно-південний захід від н. п. Трьохізбенка (підконтрольний урядові, 32 км на північний захід від Луганська) і на північний захід від н. п. Березівське (непідконтрольний урядові, 53 км на північний захід від Луганська).

У непідконтрольному урядові Голубівському чоловік отримав осколкові поранення

Спостерігачі уточнювали повідомлення про чоловіка з н. п. Голубівське (непідконтрольний урядові, 51 км на захід від Луганська), який 30 січня дістав поранення в результаті обстрілу. 3 лютого медпрацівники в н. п. Голубівка (кол. Кіровськ; непідконтрольний урядові, 51 км на захід від Луганська) розповіли спостерігачам, що до лікарні доправили чоловіка з декількома пораненнями лівого стегна і незначними пошкодженнями правого плеча. З огляду на ступінь тяжкості поранень чоловіка перевели до лікарні в Луганську. 6 лютого в лікарні непідконтрольного урядові Луганська члени СММ бачили 55-літнього чоловіка з пов'язками на обох ногах, а також труднощами дихання. Чоловік розказав, що 30 січня, перебуваючи на подвір'ї свого будинку на вулиці Артема в Голубівському, він отримав осколкове поранення, за його словами, від мінометної міни, що розірвався приблизно за 3–4 м від його місцезнаходження. Дружина постраждалого, яка була в лікарні, додала, що автомобіль швидкої медичної допомоги не прибув до їхнього району і вона надала йому першу допомогу. Згодом члени збройних формувань транспортували чоловіка до лікарні в Голубівці.

Вогонь зі стрілецької зброї, який, за оцінкою, вели в напрямку безпілотного літального апарата СММ малого радіуса дії, а також вибухи неподалік патруля Місії у підконтрольному урядові Золотому-4 (Родіні)

Здійснюючи політ безпілотного літального апарата (БПЛА) СММ малого радіуса дії біля північно-східної околиці н. п. Золоте-4 (Родіна; підконтрольний урядові, 59 км на захід від Луганська), спостерігачі чули 12 пострілів зі стрілецької зброї приблизно за 0,8–1 км на північний схід. За їхньою оцінкою, вогонь вели в напрямку БПЛА, який на той момент пролітав на відстані близько 1,7 км на схід від місцезнаходження патруля. Готуючись залишити цей район, команда СММ, двоє членів якої забирали БПЛА і були біля машин, почула 3 вибухи (за оцінкою, розриви снарядів) на відстані 100–200 м на північ, північний схід і схід від місцезнаходження патруля. Спостерігачі негайно залишили цей район*.

Ділянки розведення в районах Станиці Луганської, Золотого й Петрівського⁵

4 лютого за межами ділянки розведення в районі н. п. Станиця Луганська (підконтрольний урядові, 16 км на північний схід від Луганська) БПЛА СММ малого радіуса дії [знову](#) зафіксував зенітну установку (ЗУ-23, 23 мм) біля пам'ятника князю Ігореві приблизно за 1 км на південний схід від мосту біля Станиці Луганської (15 км на північний схід від Луганська). За оцінкою, вона належала збройним формуванням. Навколо зенітної установки БПЛА зафіксував роботи з будівництва з використанням трактора, а також дві штабелі з приблизно 40 великих бетонних плит, чотири штабелі бетонних блоків і навал старих покрішок. Цей БПЛА також зафіксував 1, імовірно, міномет (120 мм) на південний схід від південно-східного краю ділянки розведення та приблизно за 50 м від найближчого житлового будинку.

6 лютого в межах ділянки розведення спостерігачі бачили 5 членів збройних формувань (із нарукавними пов'язками з написом «СЦКК») між новоспорудженим прольотом мосту біля Станиці Луганської та блокпостом збройних формувань на південь від мосту.

Того ж дня, перебуваючи у трьох різних місцях поблизу ділянки розведення в районі н. п. Золоте (підконтрольний урядові, 60 км на захід від Луганська), спостерігачі чули 80 вибухів невизначеного походження, а також 26 пострілів і черг зі стрілецької зброї та великокаліберного кулемета (за оцінкою, поза ділянкою розведення, однак у межах 5 км від неї).

Увечері 1 та в ніч на 2 лютого (поза звітним періодом) камера СММ у н. п. Петрівське (непідконтрольний урядові, 41 км на південь від Донецька) зафіксувала 2 вибухи невизначеного походження і 66 снарядів, що пролетіли зі сходу на захід і з південного сходу на північний захід на відстані приблизно 1–2 км на південний захід і південно-південний захід (за оцінкою, у межах ділянки розведення в районі Петрівського)⁶.

4 лютого на східному краю ділянки розведення в районі Петрівського БПЛА СММ малого радіуса дії [знову](#) зафіксував щонайменше 9 протитанкових мін (ТМ-62) і 12 протипіхотних мін (ПМН-2). За оцінкою, міни належать збройним формуванням. Цей БПЛА також [вкотре](#) зафіксував групу з 9 протитанкових і 8 протипіхотних мін на відстані приблизно 20 м далі на південний схід. Приблизно за 60 м на схід від східного краю ділянки розведення БПЛА [знову](#) зафіксував 2 протитанкові міни і вперше 3 протипіхотні міни (визначити, коли їх було встановлено, не вдалося) на відстані приблизно 85 м далі на північний захід. Той же БПЛА [вкотре](#) зафіксував 18 протитанкових мін на відстані приблизно 25 м за межами північно-східного краю ділянки розведення і приблизно за 10 м на південь від дороги, що йде з Петрівського до н. п. Вікторівка (непідконтрольний урядові, 42 км на південний захід від Донецька). Приблизно за 2,5 км на північно-північний схід від північно-східного краю ділянки розведення БПЛА [знову](#) зафіксував 80 протитанкових мін, а приблизно за 1 км на південний схід — 2 попереджувальних знаки про міну небезпеку та червоні палиці, встановлені в полі.

⁵ Розведення передбачено Рамковим рішенням Тристоронньої контактної групи про розведення сил і засобів від 21 вересня 2016 року.

⁶ Затримка звітування відбулась через необхідність вивантаження даних з камери СММ у Петрівському в ручному режимі.

Відведення озброєння

СММ продовжувала здійснювати моніторинг відведення озброєння, передбаченого Меморандумом, а також Комплексом заходів і Доповненням до нього.

Місія зафіксувала одиницю озброєння, розміщену з порушенням ліній відведення в невідконтрольному урядові районі Луганської області (для отримання більш детальної інформації див. таблицю нижче).

Ознаки військової присутності та присутності військового типу в зоні безпеки⁷

СММ зафіксувала військову присутність та присутність військового типу в зоні безпеки з обох боків лінії зіткнення, зокрема 1 бронетранспортер у житловому районі невідконтрольного урядові н. п. Новогригорівка (61 км на північний схід від Донецька) (для отримання більш детальної інформації див. таблицю нижче).

На південно-східній околиці н. п. Луганське (підконтрольний урядові, 59 км на північний схід від Донецька) спостерігачі Місії вперше бачили попереджувальний знак про мінну небезпеку на воротах будинку на вулиці Скелевій.

Місія продовжувала стежити за ситуацією в Херсоні, Одесі, Львові, Івано-Франківську, Харкові, Дніпрі, Чернівцях і Києві.

*Обмеження свободи пересування та інші перешкоди у виконанні мандата СММ

Робота з моніторингу та свобода пересування СММ обмежені загрозами у сфері безпеки, включаючи ризики, пов'язані з наявністю мін і невибухлих боєприпасів, а також іншими перешкодами, які щодня змінюються. Мандат СММ передбачає вільний і безпечний доступ по всій Україні. Усі підписанти Комплексу заходів погодилися з необхідністю вільного та безпечного доступу, а також із тим, що обмеження свободи пересування СММ є порушенням і що на такі порушення необхідно швидко реагувати. Вони також дійшли згоди, що Спільний центр з контролю та координації (СЦКК) повинен сприяти такому реагуванню та здійснювати загальну координацію робіт з розмінування. Однак, збройні формування в окремих районах Донецької та Луганської областей часто відмовляють СММ у доступі до районів, прилеглих до невідконтрольних урядові ділянок кордону України (наприклад, див. [Щоденний звіт СММ від 6 лютого 2020 року](#)). Діяльність СММ у Донецькій та Луганській областях, як і раніше, залишалася обмеженою після того, як [23 квітня 2017 року поблизу Пришиба стався інцидент, який призвів до загибелі людини](#). Унаслідок цього спроможність Місії вести спостереження залишалася обмеженою.

Заборона доступу:

- На блокпості на західній околиці мікрорайону Трудівські Петровського району Донецька (невідконтрольний урядові, 15 км на південний захід від центру міста) озброєний член збройних формувань відмовив СММ у проїзді у напрямку мікрорайону Трудівські, де патруль збирався уточнити інформацію про пошкодження через обстріли, посиляючись на «нестабільну безпекову ситуацію».

⁷ Згадана у цьому розділі техніка не підпадає під дію Мінських угод щодо відведення озброєння.

Регулярні обмеження на ділянках розведення сил і засобів та через міни/невибухлі боєприпаси:

- Не здійснивши суцільного розмінування, вилучення невибухлих боєприпасів та усунення інших перешкод, сторони і далі відмовляли СММ у необмеженому доступі, а також у можливості пересуватися окремими дорогами, які раніше були визначені як важливі для здійснення Місією ефективного моніторингу та для пересування цивільних осіб.

Затримка:

- На блокпості на захід від н. п. Верхньошироківське (кол. Октябр; непідконтрольний урядові, 85 км на південь від Донецька) 2 озброєних члени збройних формувань дозволили патрулю СММ проїхати після майже 20-хвилинного очікування, пояснивши затримку відсутністю «підтвердження від штабу».

Таблиця озброєння

Озброєння, розміщене з порушенням ліній відведення

Дата	К-ть одиниць озброєння	Вид озброєння	Місце	Джерело спостереження
непідконтрольні урядові райони				
04.02.2020	1	імовірно міномет (120 мм)	на південний схід від південно-східного краю ділянки розведення в районі н. п. Станиця Луганська (16 км на північний схід від Луганська)	патруль

Таблиця ознак військової присутності в зоні безпеки⁸

Дата	К-ть	Вид	Місце	Джерело спостереження
підконтрольні урядові райони				
04.02.2020	2	бронетранспортер (імовірно БТР — 1 од. та невизначеного типу — 1 од.)	Пд околиця Станиці Луганської	БПЛА малого радіуса дії
06.02.2020	1	бронетранспортер (БТР-60)	Зх околиця н. п. Новобахмутівка (28 км на Пн від Донецька)	патруль
непідконтрольні урядові райони				
04.02.2020	1	бойова машина піхоти (БМП-1)	біля н. п. Петрівське (41 км на південь від Донецька)	БПЛА малого радіуса дії
05.02.2020	1	бойова броньована машина (невстановленого типу)	у житловому районі н. п. Новогригорівка (61 км на північний схід від Донецька)	

⁸ Згадана у цьому розділі техніка не підпадає під дію Мінських угод щодо відведення озброєння.

Таблиця порушень режиму припинення вогню станом на 6 лютого 2020 р.⁹

Місце розміщення СММ	Місце події	Спосіб	К-ть	Спостереження	Опис	Озброєння	Дата, час
Камера СММ на Донецькій фільтрувальній станції (15 км на Пн від Донецька)	1–2 км на ПдПдЗх	зафіксувала	1	снаряд	з ЗхПнЗх на СхПдСх	Н/Д	06.02, 01:39
Камера СММ за 1,5 км на ПнСх від н. п. Гнугове (підконтрольний уряду, 90 км на Пд від Донецька)	2–4 км на СхПдСх	зафіксувала	2	вибух	невизначеного походження	Н/Д	05.02, 19:11
Камера СММ на КПВВ у н. п. Мар'їнка (підконтрольний уряду, 23 км на ПдЗх від Донецька)	2–3 км на ПнПнСх	зафіксувала	1	вибух	невизначеного походження	Н/Д	05.02, 23:14
	2–3 км на Пн	зафіксувала	1	вибух	невизначеного походження	Н/Д	06.02, 03:15
Камера СММ у н. п. Петрівське (непідконтрольний уряду, 41 км на Пд від Донецька)	1–2 км на ПдПдЗх	зафіксувала	3	снаряд	зі Сх на Зх (за оцінкою, у межах ділянки розведення)	Н/Д	01.02, 00:39
	1–2 км на ПдПдЗх	зафіксувала	9	снаряд	зі Сх на Зх (за оцінкою, у межах ділянки розведення)	Н/Д	01.02, 19:49
	1–2 км на ПдПдЗх	зафіксувала	2	снаряд	з з ПдСх на ПнЗх (за оцінкою, у межах ділянки розведення)	Н/Д	01.02, 20:45
	1–2 км на ПдЗх	зафіксувала	3	снаряд	з з ПдСх на ПнЗх (за оцінкою, у межах ділянки розведення)	Н/Д	01.02, 23:21
	1–2 км на ПдПдЗх	зафіксувала	2	снаряд	з з ПдСх на ПнЗх (за оцінкою, у межах ділянки розведення)	Н/Д	02.02, 00:44
	1–2 км на ПдПдЗх	зафіксувала	6	снаряд	з з ПдСх на ПнЗх (за оцінкою, у межах ділянки розведення)	Н/Д	02.02, 18:00
	1–2 км на ПдЗх	зафіксувала	2	вибух	невизначеного походження (за оцінкою, у межах ділянки розведення)	Н/Д	02.02, 18:00

⁹ У таблиці вказані лише ті інциденти, які спостерігачі СММ бачили/чули особисто або ті, які були зафіксовані камерами Місії, а також ті випадки, які СММ оцінює як навчання з бойовою стрільбою, контрольовані вибухи і т.д. Зазначені деталі, що вказані — а саме відстань, напрям, тип зброї і т.д. — базуються на оцінках, зроблених спостерігачами на місцях і фахівцями з технічного моніторингу, і необов'язково завжди є точними. Напис «невідомо» (Н/Д) означає, що СММ не змогла підтвердити таку інформацію у зв'язку з відстанню, погодними умовами, технічними обмеженнями та/або з інших причин. Порушення режиму припинення вогню, зафіксовані паралельно декількома патрулями/камерами, і ті, що, за оцінкою, вже зазначені, відображаються у таблиці лише один раз.

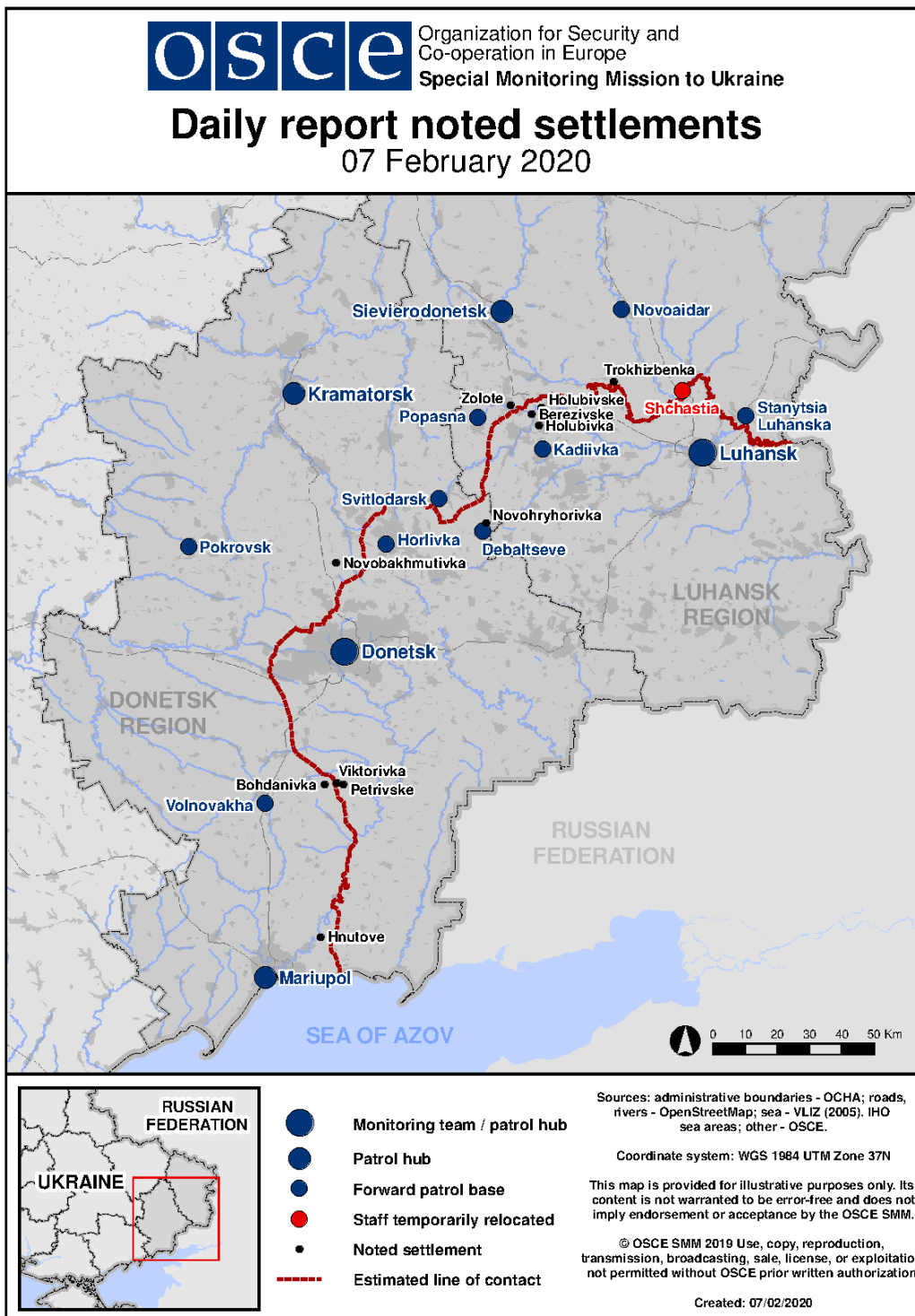
Місце розміщення СММ	Місце події	Спосіб	К-ть	Спостереження	Опис	Озброєння	Дата, час
	1–2 км на ПдПдЗх	зафіксувала	7	снаряд	зі СхПдСх на ЗхПнЗх (за оцінкою, у межах ділянки розведення)	Н/Д	02.02, 18:45
	1–2 км на ПдПдЗх	зафіксувала	6	снаряд	з з ПдСх на ПнЗх (за оцінкою, у межах ділянки розведення)	Н/Д	02.02, 19:44
	1–2 км на ПдЗх	зафіксувала	2	вибух	невизначеного походження (за оцінкою, у межах ділянки розведення)	Н/Д	02.02, 19:44
	1–2 км на ПдПдЗх	зафіксувала	2	снаряд	з з ПдСх на ПнЗх (за оцінкою, у межах ділянки розведення)	Н/Д	02.02, 20:29
	1–2 км на ПдПдЗх	зафіксувала	13	снаряд	з з ПдСх на ПнЗх (за оцінкою, у межах ділянки розведення)	Н/Д	02.02, 20:40
	1–2 км на ПдЗх	зафіксувала	1	снаряд	з з ПдСх на ПнЗх (за оцінкою, у межах ділянки розведення)	Н/Д	02.02, 21:19
	1–2 км на ПдПдЗх	зафіксувала	8	снаряд	зі Сх на Зх (за оцінкою, у межах ділянки розведення)	Н/Д	02.02, 21:47
Камера СММ у н. п. Світлодарськ (підконтрольний уряду, 57 км на ПнСх від Донецька)	4–6 км на СхПдСх	зафіксувала	1	вибух	невизначеного походження	Н/Д	06.02, 04:06
Камера СММ у н. п. Авдіївка (підконтрольний уряду, 17 км на Пн від Донецька)	0,5–1,5 км на СхПдСх	зафіксувала	1	вибух	невизначеного походження	Н/Д	06.02, 17:44
Камера СММ у н. п. Чермалик (підконтрольний уряду, 77 км на Пд від Донецька)	5–7 км на Пд	зафіксувала	2	вибух	невизначеного походження	Н/Д	06.02, 17:40
	5–7 км на Пд	зафіксувала	1	вибух	невизначеного походження	Н/Д	06.02, 17:41
	2–4 км на СхПдСх	зафіксувала	1	вибух	невизначеного походження	Н/Д	06.02, 17:43
	5–7 км на Пд	зафіксувала	2	вибух	невизначеного походження	Н/Д	06.02, 17:43
приблизно 1 км на Пн від залізничного вокзалу в н. п. Ясинувата (непідконтрольний уряду, 16 км на ПнСх від Донецька)	3–5 км на ПнЗх	чули	1	вибух	невизначеного походження	Н/Д	06.02, 09:06
Приблизно 2 км на ПдЗх від н. п. Пищевик (підконтрольний	3–5 км на ПдСх	чули	1	вибух	невизначеного походження	Н/Д	06.02, 10:35

Місце розміщення СММ	Місце події	Спосіб	К-ть	Спостереження	Опис	Озброєння	Дата, час
уряду, 84 км на Пд від Донецька)							
н. п. Світлодарськ (підконтрольний уряду, 57 км на ПнСх від Донецька)	3–5 км на ПдСх	чули	10	постріл		стрілецька зброя	05.02, 18:40
	3–5 км на ПдСх	чули	15	постріл		стрілецька зброя	05.02, 18:42
	3–5 км на ПдСх	чули	5	черга		стрілецька зброя	05.02, 18:43
	3–5 км на ПдСх	чули	20	черга		стрілецька зброя	05.02, 18:48-18:50
	3–5 км на ПдСх	чули	5	черга		стрілецька зброя	05.02, 18:51
	3–5 км на ПдСх	чули	8	черга		стрілецька зброя	05.02, 18:53
	3–5 км на ПдСх	чули	2	черга		стрілецька зброя	05.02, 18:56
	3–5 км на ПдСх	чули	24	черга		стрілецька зброя	05.02, 19:01-19:03
	3–5 км на ПдСх	чули	3	черга		великокаліберний кулемет	05.02, 19:03
	3–5 км на ПдСх	чули	10	черга		стрілецька зброя	05.02, 19:04-19:08
	3–5 км на ПдСх	чули	6	черга		стрілецька зброя	05.02, 19:10
	3–5 км на ПдСх	чули	8	черга		стрілецька зброя	05.02, 19:28
	3–5 км на ПдСх	чули	8	черга		великокаліберний кулемет	05.02, 19:31
	3–5 км на ПдСх	чули	14	черга		стрілецька зброя	05.02, 19:32-19:34
	3–5 км на ПдСх	чули	8	постріл		стрілецька зброя	05.02, 19:37
	3–5 км на ПдСх	чули	6	черга		стрілецька зброя	05.02, 19:34
	3–5 км на ПдСх	чули	16	черга		стрілецька зброя	05.02, 19:39-19:43
	3–5 км на ПдСх	чули	8	черга		стрілецька зброя	05.02, 19:44-19:46
	3–5 км на ПдСх	чули	6	черга		великокаліберний кулемет	05.02, 20:07
	3–5 км на ПдСх	чули	5	черга		стрілецька зброя	05.02, 20:09
	3–5 км на ПдСх	чули	6	черга		великокаліберний кулемет	05.02, 20:13
	3–5 км на ПдСх	чули	10	черга		стрілецька зброя	05.02, 20:13-20:14
	3–5 км на ПдСх	чули	15	черга		великокаліберний кулемет	05.02, 20:18
	3–5 км на ПдСх	чули	8	черга		стрілецька зброя	05.02, 20:21-20:25
	3–5 км на ПдСх	чули	16	черга		стрілецька зброя	05.02, 20:26-20:31
	3–5 км на ПдСх	чули	12	постріл		стрілецька зброя	05.02, 20:32-20:35
	3–5 км на ПдСх	чули	2	черга		великокаліберний кулемет	05.02, 20:39
	3–5 км на ПдСх	чули	11	черга		великокаліберний кулемет	05.02, 20:42
	3–5 км на ПдСх	чули	8	черга		великокаліберний кулемет	05.02, 20:46
	3–5 км на ПдСх	чули	7	черга		стрілецька зброя	05.02, 21:00-21:02
3–5 км на ПдСх	чули	15	постріли та черги		стрілецька зброя	05.02, 21:07-21:11	
3–5 км на ПдСх	чули	1	вибух	невизначеного походження	Н/Д	05.02, 21:11	
3–5 км на ПдСх	чули	8	постріли та черги		стрілецька зброя	05.02, 21:17-21:22	
3–5 км на ПдСх	чули	7	черга		стрілецька зброя	05.02, 21:27-21:28	
3–5 км на ПдСх	чули	14	черга		стрілецька зброя	05.02, 21:33-21:36	

Місце розміщення СММ	Місце події	Спосіб	К-ть	Спостереження	Опис	Озброєння	Дата, час
	3–5 км на ПдСх	чули	1	вибух	невизначеного походження	Н/Д	05.02, 21:37
	3–5 км на ПдСх	чули	19	постріли та черги		стрілецька зброя	05.02, 21:46-21:52
	3–5 км на ПдСх	чули	1	вибух	невизначеного походження	Н/Д	05.02, 22:41
	3–5 км на ПдСх	чули	3	черга		стрілецька зброя	05.02, 22:42
	3–5 км на ПдСх	чули	7	черга		стрілецька зброя	05.02, 23:06
	3–5 км на ПдСх	чули	7	черга		стрілецька зброя	05.02, 23:32-23:34
	3–5 км на ПдСх	чули	3	черга		стрілецька зброя	05.02, 23:42
	3–5 км на ПдСх	чули	1	вибух	невизначеного походження	Н/Д	06.02, 17:15
	3–5 км на ПдСх	чули	12	вибух	невизначеного походження	Н/Д	06.02, 17:18-17:35
	3–5 км на ПдСх	чули	37	черга		стрілецька зброя	06.02, 17:18-17:35
3–5 км на ПдСх	чули	29	черга		стрілецька зброя	06.02, 18:05-18:20	
Приблизно 500 м на ПнСх від н. п. Відродження (підконтрольний уряду, 66 км на ПнСх від Донецька)	4–5 км на ПнПнСх	чули	1	вибух	невизначеного походження	Н/Д	06.02, 11:19
	4–5 км на ПнПнСх	чули	3	вибух	невизначеного походження	Н/Д	06.02, 11:35
н. п. Троїцьке (підконтрольний урядові, 30 км на Пн від Донецька)	1,5–2 км на ПдСх	чули	4	черга		стрілецька зброя	06.02, 12:17-12:18
н. п. Роздолівка (підконтрольний уряду, 87 км на Пн від Донецька)	3–5 км на Сх	чули	2	вибух	невизначеного походження	Н/Д	06.02, 12:07-12:12
Камера СММ у н. п. Кряківка (підконтрольний уряду, 38 км на ПнЗх від Луганська)	3–5 км на ПдПдЗх	зафіксувала	1	вибух	невизначеного походження	Н/Д	06.02, 03:48
Н. п. Голубівське (непідконтрольний уряду, 55 км на Зх від Луганська)	4–6 км на ЗхПнЗх	чули	12	вибух	невизначеного походження	Н/Д	06.02, 10:20-10:38
	400 м на СхПнСх	чули	9	черга		стрілецька зброя	06.02, 10:32-10:35
1,5 км на ПнЗх від н. п. Алмазна (непідконтрольний уряду, 55 км на Зх від Луганська)	8–10 км на ПнПнЗх	чули	6	вибух	невизначеного походження	Н/Д	06.02, 10:25-10:36
Пд край ділянки розведення в районі н. п. Золоте (підконтрольний уряду, 60 км на Зх від Луганська)	5–8 км на СхПнСх	чули	3	вибух	невизначеного походження (за оцінкою, за межами ділянки розведення)	Н/Д	06.02, 11:05-11:20
	5–8 км на СхПнСх	чули	6	черга	за оцінкою за межами ділянки розведення	великокаліберний кулемет	06.02, 11:05-11:20
ПнСх околиця н. п. Голубівка (кол. Кіровськ, непідконтрольний уряду, 51 км на Зх від Луганська)	7–9 км на ПнЗх	чули	12	вибух	невизначеного походження	Н/Д	06.02, 11:05-11:20
ПдЗх околиця н. п. Березівське	3–5 км на ПнЗх	чули	21	вибух	невизначеного походження	Н/Д	06.02, 11:56-12:15

Місце розміщення СММ	Місце події	Спосіб	К-ть	Спостереження	Опис	Озброєння	Дата, час
(непідконтрольний уряду, 53 км на ПнЗх від Луганська)	3–5 км на ПнЗх	чули	23	черга		великокаліберний кулемет	06.02, 11:56-12:15
	2–3 км на ЗхПнЗх	чули	5	постріл		стрілецька зброя	06.02, 11:56-12:15
Пн околиця н. п. Золоте-4 (Родіна; підконтрольний уряду, 59 км на ПнЗх від Луганська)	0,8–1 км на ПнСх	чули	12	черга	За оцінкою, у напрямку БПЛА СММ малого радіуса дії	стрілецька зброя	06.02, 11:33
	200 м на Пн	чули	1	вибух	розрив	Н/Д	06.02, 11:42
	100 м на Сх	чули	1	вибух	розрив	Н/Д	06.02, 11:42
	150-200 м на ПнСх	чули	1	вибух	розрив	Н/Д	06.02, 11:42
н. п. Трьохізбенка (підконтрольний уряду, 32 км на ПнЗх від Луганська)	5–7 км на ЗхПдЗх	чули	16	вибух	невизначеного походження	Н/Д	06.02, 11:00-11:17
	8–10 км на ЗхПдЗх	чули	40	вибух	невизначеного походження	Н/Д	06.02, 11:47-12:05
	8–10 км на ЗхПдЗх	чули	10	вибух	невизначеного походження	Н/Д	06.02, 12:22-12:27
ПнЗх околиця н. п. Войтове (підконтрольний урядові, 33 км на ПнЗх від Луганська)	10–15 км на ПдСх	чули	3	вибух	невизначеного походження	Н/Д	06.02, 11:49-11:55
ПнЗх околиця н. п. Золоте-2 (Карбоніт; підконтрольний уряду, 62 км на ПнЗх від Луганська)	5–10 км на СхПдСх	чули	62	вибух	невизначеного походження (за оцінкою, за межами ділянки розведення)	Міномет (тип — Н/Д)	06.02, 11:51-12:10
	5–10 км на ПдСх	чули	8	постріл і черга	за оцінкою за межами ділянки розведення	великокаліберний кулемет	06.02, 11:51-12:10
Пд околиця ділянки розведення в районі н. п. Золоте (підконтрольний урядові, 60 км на Зх від Луганська)	1–3 км на Сх	чули	10	вибух	невизначеного походження (за оцінкою, за межами ділянки розведення)	Н/Д	06.02, 11:58-12:05
Сх околиця н. п. Золоте-1 (Сонячний; підконтрольний урядові, 61 км на ПнЗх від Луганська)	8–12 км на ПдСх	чули	3	вибух	невизначеного походження	Н/Д	06.02, 12:32-12:35

Мапа Донецької та Луганської областей¹⁰



¹⁰ За рішенням Постійної ради №1117 від 21 березня 2014 року, СММ базується у десяти містах на всій території України (Херсон, Одеса, Львів, Івано-Франківськ, Харків, Донецьк, Дніпро, Чернівці, Луганськ і Київ). Ця мапа східної України призначена для ілюстративних цілей. На ній вказані населені пункти, згадані у звіті, а також ті, де є офіси СММ (команди спостерігачів, представництва і передові патрульні бази) в Донецькій і Луганській областях. (Червоним кольором виділено передову патрульну базу, з якої співробітники СММ були тимчасово передислоковані починаючи з 27 вересня 2016 року згідно з рекомендаціями експертів з безпеки з деяких держав-учасниць ОБСЄ та з урахуванням вимог СММ щодо безпеки. СММ використовує ці приміщення у світлу пору доби, а також патрулює в цьому населеному пункті вдень).