

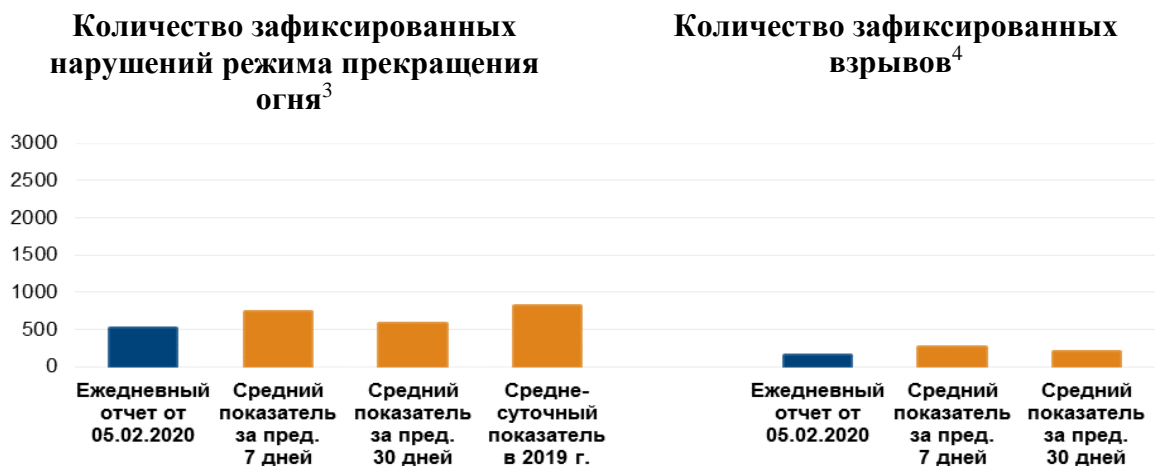
Ежедневный отчет №29/2020

от 5 февраля 2020 года¹

Краткое изложение

- В Донецкой и Луганской областях СММ констатировала увеличение количества нарушений режима прекращения огня по сравнению с предыдущим отчетным периодом.
- Миссия продолжала наблюдать за ситуацией с безопасностью на участках разведения сил и средств в районах Станицы Луганской, Золотого и Петровского.
- Наблюдатели зафиксировали 6 единиц вооружения, размещенных в нарушение линий отвода в подконтрольных и неподконтрольных правительству районах Донецкой области.
- Наблюдатели вновь зафиксировали противотанковые мины вблизи неподконтрольного правительству Верхнешироковского и Петровского, а также неразорвавшиеся боеприпасы возле неподконтрольного правительству Лысого.
- Свобода передвижения патрулей СММ оставалась ограниченной, в частности на блокпостах в неподконтрольных правительству Верхнешироковском, Заиченко и Ясном в Донецкой области*.

Нарушения режима прекращения огня²



¹ На основании информации, поступившей от мониторинговых команд по состоянию на 19:30 4 февраля 2020 года (по восточноевропейскому времени).

² Более подробная информация обо всех случаях нарушения режима прекращения огня, а также карты Донецкой и Луганской областей, где отмечены все места, упомянутые в отчете, представлены в приложении. В течение отчетного периода камера СММ вблизи Богдановки не функционировала.

³ Включая взрывы.

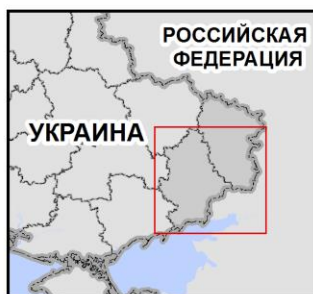
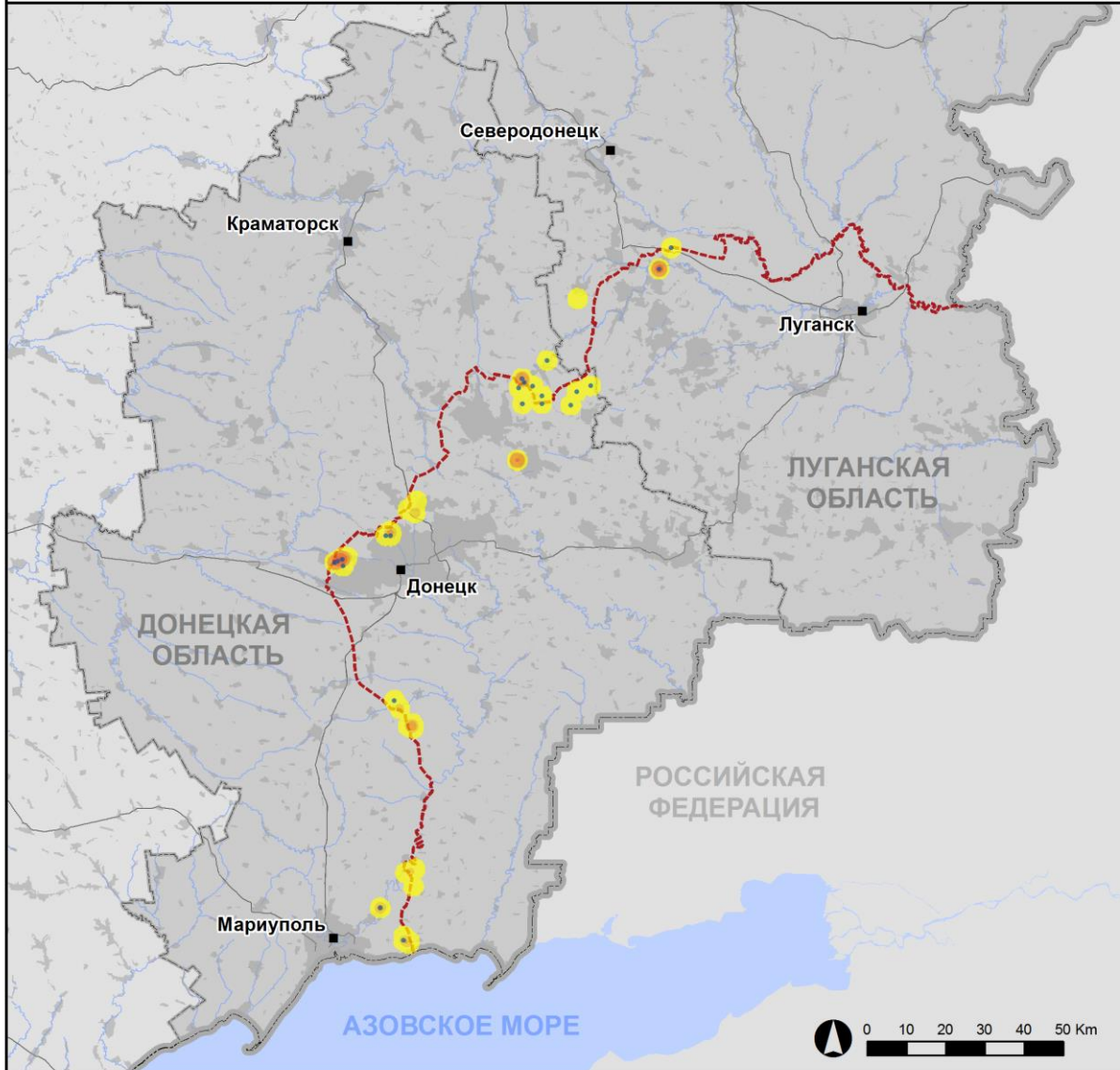
⁴ Включая вследствие огня из вооружения неустановленного типа.

Карта зафиксированных нарушений режима прекращения огня



Организация по безопасности и сотрудничеству в Европе
Специальная мониторинговая миссия в Украине

Зафиксированные СММ нарушения режима прекращения огня 4 февраля 2020 г.



- Концентрация нарушений режима прекращения огня**
- Высокая
 -
 - Низкая
 - Взрыв
 - Населенный пункт
 - Линия соприкосновения (ориентир.)

Источники: административные границы — УКГВ ООН; дороги, реки — проект OpenStreetMap; море — VLIZ (2005), Акватории МГО; другое — ОБСЕ.

Система координат: WGS 1984 UTM Zone 37N

Данная карта предоставляется исключительно для наглядности. Отсутствие ошибок не гарантировано, а ее содержание не подразумевает, что СММ ОБСЕ утверждает или одобряет официальный статус карты.

© СММ ОБСЕ 2019 Не разрешается использовать, копировать, воспроизводить, передавать, транслировать, продавать, лицензировать или применять без предварительного разрешения со стороны ОБСЕ в письменном виде.
Создано: 05/02/2020

Миссия констатировала увеличение количества нарушений режима прекращения огня в Донецкой области, зафиксировав при этом меньше взрывов (приблизительно 65), по сравнению с [предыдущим отчетным периодом](#) (около 70 взрывов). Свыше половины нарушений режима прекращения огня зафиксировано в районах к северо-северо-востоку от н. п. Старопетровское (неподконтрольный правительству, 35 км к северо-востоку от Донецка), к западу от н. п. Старомихайловка (неподконтрольный правительству, 15 км к западу от Донецка) и к юго-востоку от н. п. Красногоровка (подконтрольный правительству, 21 км к западу от Донецка). Находясь в Старомихайловке для уточнения сообщений о повреждениях гражданских объектов в результате обстрела, команда СММ в течение 30 минут слышала более 100 выстрелов и очередей из стрелкового оружия и крупнокалиберного пулемета на юго-западной и северо-западной окраинах населенного пункта.

В Луганской области СММ констатировала увеличение количества нарушений режима прекращения огня, зафиксировав при этом больше взрывов (около 90), по сравнению с [предыдущим отчетным периодом](#) (приблизительно 19). Почти все нарушения режима прекращения огня, включая практически все взрывы, зафиксированы в районах к северу от н. п. Кадиевка (бывш. Стаханов; неподконтрольный правительству, 50 км к западу от Луганска).

Участки разведения в районах Станицы Луганской, Золотого и Петровского⁵

4 февраля на **участке разведения в районе н. п. Станица Луганская** (подконтрольный правительству, 16 км к северо-востоку от Луганска) наблюдатели видели до 6 членов вооруженных формирований (с нарукавными повязками с надписью «СЦКК») между новым пролетом моста возле Станицы Луганской (15 км к северо-востоку от Луганска) и блокпостом вооруженных формирований к югу от моста.

В тот же день, осуществляя мониторинг на **участке разведения в районе н. п. Золотое** (подконтрольный правительству, 60 км к западу от Луганска), Миссия отметила там спокойную обстановку.

В период с 29 по 31 января (вне отчетного периода) камера СММ в н. п. Петровское (неподконтрольный правительству, 41 км к югу от Донецка) зафиксировала 16 снарядов, пролетевших с востока на запад и с юго-востока на северо-запад в пределах 0,4–3 км к юго-западу и юго-юго-западу (по оценке, в пределах **участка разведения в районе Петровского**). Камера также зафиксировала 9 снарядов в пределах 0,5–3 км к югу и юго-юго-западу (определить, на участке разведения или за его пределами, не удалось)⁶.

4 февраля, патрулируя в двух разных местах вблизи участка разведения в районе Петровского, патрули СММ слышали 1 взрыв неопределенного происхождения, а также 10 выстрелов из стрелкового оружия (по оценке, вне участка разведения, но в пределах 5 км от его края). Осуществляя мониторинг приблизительно в 1,5 км к северу от Петровского, члены патруля Миссии впервые заметили участок земли (шириной 75 м и длиной до 725 м), покрытый отверстиями и другими отметками. По оценке, они были связаны с работами по разминированию на участке к востоку от дороги между Петровским и н. п. Стыла (неподконтрольный правительству, 34 км к югу от Донецка). За

⁵ Разведение предусмотрено Рамочным решением Трехсторонней контактной группы о разведении сил и средств от 21 сентября 2016 года.

⁶ Задержка в отчетности связана со скачиванием данных из камеры СММ в Петровском в ручном режиме.

пределами участка разведения сотрудники Миссии вновь видели 19 противотанковых мин к югу от дороги между Петровским и н. п. Викторовка (неподконтрольный правительству, 42 км к юго-западу от Донецка). По оценке, мины принадлежат вооруженным формированиям.

Два беспилотных летательных аппарата (БПЛА) СММ малого радиуса действия в семи случаях теряли сигнал GPS при попытках выполнить полет в районах вблизи участка разведения.

Отвод вооружения

СММ продолжала осуществлять мониторинг отвода вооружения, предусмотренного Меморандумом, а также Комплексом мер и Дополнением к нему.

Наблюдатели зафиксировали 6 единиц вооружения, размещенных в нарушение линий отвода в неподконтрольных и неподконтрольных правительству районах Донецкой области. Сотрудники Миссии также зафиксировали 2 единицы вооружения, расположенные за линиями отвода, но за пределами выделенных мест хранения вооружения в неподконтрольном правительству районе Донецкой области (подробнее см. в таблице ниже).

Признаки военного присутствия и присутствия военного типа в зоне безопасности⁷

Команда СММ зафиксировала военное присутствие и присутствие военного типа в зоне безопасности в Луганской и Донецкой областях, в том числе в жилых районах (для получения более подробной информации см. таблицу ниже).

3 февраля БПЛА СММ среднего радиуса действия зафиксировал недавно построенный подземный бункер рядом с домом к востоку-северо-востоку от н. п. Сосновское (неподконтрольный правительству, 78 км к югу от Донецка); рядом с бункером стояли 2 человека (по оценке, члены вооруженных формирований). В том же населенном пункте БПЛА также зафиксировал еще не менее 6 других гражданских домов, которые использовались вооруженными формированиями; рядом с некоторыми домами стояли автомобили и военные грузовики. Этот БПЛА также зафиксировал 1 бронетранспортер и 1 буксируемый миномет.

Противотанковые мины вблизи Верхнешироковского и Петровского, неразорвавшиеся боеприпасы вблизи Лысого

3 февраля на расстоянии около 4 км к северу от н. п. Верхнешироковское (бывш. Октябрь; неподконтрольный правительству, 85 км к югу от Донецка) БПЛА СММ среднего радиуса действия **вновь** зафиксировал около 150 противотанковых мин, установленных с севера на юг в 2 и 3 ряда протяженностью приблизительно 200 м. По оценке, мины принадлежат вооруженным формированиям. В поле в 2,5 км к западу от н. п. Лысое (неподконтрольный правительству, 22 км к юго-востоку от Луганска) члены патруля Миссии видели 2 неразорвавшихся боеприпаса, которые, по оценке, были ракетами от реактивной системы залпового огня (9П140 «Ураган», 220 мм), приблизительно в 50 и 100 м к югу от дороги, без каких-либо ограждений или маркировки (для ознакомления с

⁷ Упомянутая в этом разделе техника не подпадает под действие Минских соглашений об отводе вооружений.

похожими наблюдениями в этом районе см. [Ежедневный отчет СММ от 18 апреля 2018 года](#)).

В н. п. Крутая Гора (неподконтрольный правительству, 16 км к северо-западу от Луганска) команда СММ отметила, что [ранее](#) зафиксированный предупредительный знак о минной опасности были изъят, а на левом берегу реки Северский Донец 4 мирных жителя ловили рыбу.

Усилия Миссии по содействию обеспечению функционирования гражданских объектов жизнеобеспечения

Миссия продолжала содействовать проведению техобслуживания и обеспечению функционирования Донецкой фильтровальной станции (15 км к северу от Донецка) и осуществлять мониторинг ситуации с безопасностью в районе насосной станции вблизи н. п. Василевка (неподконтрольный правительству, 20 км к северу от Донецка).

Приграничные районы, которые не контролируются правительством

В течение около 45 минут наблюдения в пункте пропуска вблизи н. п. Успенка (73 км к юго-востоку от Донецка) команда СММ видела, что в Украину въехали 23 автомобиля (2 с украинскими номерными знаками, 11 — с российскими, 1 — с польскими, а также 9 с табличками «ДНР»), 1 тентованный грузовик (с украинскими номерными знаками), 1 автобус (с табличками «ДНР»), а также вошли 11 пешеходов (2 мужчины и 9 женщин, разного возраста). Наблюдатели также видели, что из Украины выехали 10 автомобилей (3 с украинскими номерными знаками, 1 — с российскими, 1 — с грузинскими, а также 5 с табличками «ДНР»), 3 тентованных грузовика (с украинскими номерными знаками), 1 автобус (с табличками «ДНР»), а также вошли 11 пешеходов (5 мужчин и 6 женщин, разного возраста).

СММ продолжала следить за ситуацией в Херсоне, Одессе, Львове, Ивано-Франковске, Харькове, Днепре, Черновцах и Киеве.

***Ограничение свободы передвижения и другие препятствия в выполнении мандата СММ**

Деятельность по мониторингу и свобода передвижения СММ ограничены из-за угроз в области безопасности, включая риски, связанные с наличием мин и неразорвавшихся боеприпасов, а также другими препятствиями, которые ежедневно меняются. Мандат СММ предусматривает свободный и безопасный доступ по всей Украине. Все подписанты Комплекса мер согласились с необходимостью свободного и безопасного доступа, а также с тем, что ограничение свободы передвижения СММ является нарушением и что на подобные нарушения необходимо оперативно реагировать. Они также согласились с тем, что Совместный центр контроля и координации (СЦКК) должен содействовать такому реагированию и осуществлять общую координацию работ по разминированию. Однако вооруженные формирования в отдельных районах Донецкой и Луганской областей часто отказывают СММ в доступе к районам, прилегающим к неподконтрольным правительству участкам границы Украины (например, см. [Ежедневный отчет СММ от 1 февраля 2020 года](#)). Деятельность СММ в Донецкой и Луганской областях оставалась ограниченной после того, как [23 апреля 2017 года неподалеку от Пришиба произошел](#)

инцидент со смертельным исходом. В связи с этим способность Миссии осуществлять наблюдение по-прежнему ограничена.

Запрет доступа:

- На блокпосте к западу от н. п. Верхнешироковское (бывш. Октябрь; неподконтрольный правительству, 85 км к югу от Донецка) вооруженный член вооруженных формирований **ВНОВЬ** отказал патрулю Миссии в проезде в восточном направлении, ссылаясь на то, что «в районе проводятся работы по разминированию». Находясь на блокпосте, члены патруля Миссии видели, как несколько гражданских транспортных средств пересекли блокпост в обоих направлениях.
- На блокпосте к северу от н. п. Заиченко (неподконтрольный правительству, 93 км к югу от Донецка) 2 вооруженных члена вооруженных формирований **ВНОВЬ** не пропустили патруль Миссии в проезде в направлении н. п. Пикузы (бывш. Коминтерново; неподконтрольный правительству, 92 км к югу от Донецка) и н. п. Саханка (неподконтрольный правительству, 97 км к югу от Донецка), ссылаясь на «продолжающиеся работы по разминированию». Находясь на блокпосте, члены патруля Миссии видели, как 3 гражданских транспортных средства пересекли блокпост в обоих направлениях.
- В н. п. Ясное (неподконтрольный правительству, 30 км к юго-западу от Донецка) вооруженный член вооруженных формирований отказал патрулю СММ в проезде, ссылаясь на «соображения безопасности».

Регулярные ограничения на участках разведения сил и средств и из-за мин/неразорвавшихся боеприпасов:

- Не осуществив сплошное разминирование и извлечение неразорвавшихся боеприпасов и других препятствий, стороны по-прежнему отказывали СММ в неограниченном доступе, а также в возможности передвигаться по отдельным дорогам, которые ранее были определены как важные для осуществления Миссией эффективного мониторинга и для передвижения гражданских лиц.

Доступ при условии:

- На блокпосте рядом с н. п. Старомихайловка (неподконтрольный правительству, 15 км к западу от Донецка) 2 вооруженных члена вооруженных формирований отказались пропускать патруль СММ без сопровождения. Вскоре после этого команда СММ была вынуждена покинуть район из-за нарушений режима прекращения огня в этом районе.

Другие препятствия:

- 3 февраля БПЛА СММ дальнего радиуса действия терял сигнал GPS (по оценке, в результате вероятного глушения) при выполнении полета над районами между н. п. Константиновка (подконтрольный правительству, 60 км к северу от Донецка) и н. п. Мироновский (подконтрольный правительству, 62 км к северо-востоку от Донецка), а также над районами между н. п. Новогригоровка (неподконтрольный

правительству, 61 км к северо-востоку от Донецка) и н. п. Плещеевка (подконтрольный правительству, 51 км к северу от Донецка)⁸.

- При выполнении полета над районами около н. п. Богдановка (подконтрольный правительству, 41 км к юго-западу от Донецка) БПЛА СММ малого радиуса действия терял сигнал GPS (по оценке, в результате вероятного глушения).
- В шести различных случаях при выполнении полета над районами вблизи н. п. Петровское (неподконтрольный правительству, 41 км к югу от Донецка) БПЛА СММ малого радиуса действия подвергался воздействию помех сигнала.

⁸ Помехи сигнала могли создаваться из любого района в радиусе нескольких километров от местоположения БПЛА.

Таблица вооружения

Вооружение, размещенное в нарушение линий отвода

Дата	К-во единиц вооружения	Вид вооружения	Место	Источник наблюдения
подконтрольные правительству районы				
03.02.2020	2	противотанковый ракетный комплекс (9П148 «Конкурс», 135 мм)	вблизи н. п. Орловское (82 км к югу от Донецка)	БПЛА СММ малого радиуса действия
неподконтрольные правительству районы				
03.02.2020	1	буксируемый миномет (2Б9 «Василек», 82 мм)	вблизи н. п. Сосновское (78 км к югу от Донецка)	БПЛА СММ среднего радиуса действия
	3	буксируемая гаубица (Д-30 «Лягушка», 122 мм)	в Кировском районе Донецка	БПЛА СММ малого радиуса действия

Вооружение, размещенное за линиями отвода, но вне выделенных мест хранения вооружения

Дата	К-во единиц вооружения	Вид вооружения	Место	Источник наблюдения
подконтрольные правительству районы				
04.02.2020	1	буксируемая гаубица (Д-20, 152 мм)	пос. Хлебодаровка (65 км к юго-западу от Донецка)	патруль
	1	буксируемая гаубица (2А36 «Гиацинт-Б», 152 мм)		

Таблица признаков военного присутствия и присутствия военного типа в зоне безопасности⁹

Дата	К-во	Тип	Место	Источник наблюдения
подконтрольные правительству районы				
03.02.2020	1	бронетранспортер (БРДМ-2)	вблизи Орловского	БПЛА СММ малого радиуса действия
04.02.2020	1	боевая бронированная машина (БТР-3)	в н. п. Кодема (57 км к северо-востоку от Донецка)	патруль
	2	боевая машина пехоты (БМП-2)	вблизи н. п. Новоигнатовка (40 км к югу от Донецка)	
	1	бронетранспортер (БТР-80)	с. Орехово-Донецкое (44 км к северо-западу от Луганска)	
неподконтрольные правительству районы				
03.02.2020	1	бронетранспортер (типа БТР)	западная окраина Сосновского	БПЛА СММ среднего радиуса действия

⁹ Упомянутая в этом разделе техника не подпадает под действие Минских соглашений об отводе вооружений.

04.02.2020	2	бронетранспортер (МТ-ЛБ)	недалеко от н. п. Старое (быв. Червоный Прапор, 58 км к западу от Луганска)	патруль
------------	---	-----------------------------	-----------------------------------------------------------------------------------	---------

Таблица нарушений режима прекращения огня по состоянию на 4 февраля 2020 г.¹⁰

Месторасположение СММ	Место происшествия	Способ	К-во	Наблюдения	Описание	Вооружение	Дата, время
камера СММ в н. п. Чермалык (подконтрольный правительству, 77 км к Ю от Донецка)	2–5 км к ЮЮВ	зафиксировала	5	снаряд	ВСВ-ЗЮЗ	Н/Д	3.02, 20:13
	2–5 км к ЮВ	зафиксировала	1	снаряд	ССВ-ЮЮЗ	Н/Д	3.02, 20:14
	2–5 км к Ю	зафиксировала	1	осветительная ракета	выпущенная вверх, также зафиксирована камерами СММ вблизи Гнутово и Широкино	Н/Д	3.02, 21:13
	2–5 км к Ю	зафиксировала	1	осветительная ракета	выпущенная вверх, также зафиксирована камерами СММ вблизи Гнутово и Широкино	Н/Д	3.02, 21:21
	2–5 км к ЮЮВ	зафиксировала	1	снаряд	ССВ-ЮЮЗ	Н/Д	3.02, 21:26
	2–5 км к ЮЮВ	зафиксировала	2	снаряд	ССВ-ЮЮЗ	Н/Д	4.02, 01:24
камера СММ на Донецкой фильтровальной станции (15 км к С от Донецка)	1–3 км к ЮЮЗ	зафиксировала	1	осветительная ракета	выпущенный(-ая) вверх	Н/Д	4.02, 18:17
камера СММ в 1,5 км к СВ от н. п. Гнутово (подконтрольный правительству, 90 км к Ю от Донецка)	4–6 км к ЮЗ	зафиксировала	1	взрыв	неопределенного происхождения	Н/Д	3.02, 22:09
	4–6 км к ЮЗ	зафиксировала	15	снаряд	ЮВ-СЗ	Н/Д	3.02, 22:14
камера СММ на КПВВ в н. п. Гнутово (подконтрольный правительству, 84 км к Ю от Донецка)	2–4 км к В	зафиксировала	1	снаряд	С-Ю	Н/Д	3.02, 20:47
камера СММ в н. п. Петровское (неподконтрольный правительству, 41 км к Ю от Донецка)	1–3 км к ЮЗ	зафиксировала	1	снаряд	с ЮВ на СЗ (по оценке, в пределах участка разведения)	Н/Д	29.01, 00:17
	1–3 км к ЮЗ	зафиксировала	1	снаряд	с В на З (по оценке, в пределах участка разведения)	Н/Д	29.01, 01:54
	1–3 км к ЮЗ	зафиксировала	1	снаряд	с В на З (по оценке, в пределах участка разведения)	Н/Д	29.01, 02:54
	1–3 км к Ю	зафиксировала	1	снаряд	ЮВ-СЗ (определить, в пределах участка разведения или вне его, не представлялось возможным)	Н/Д	30.01, 17:58
	1–3 км к Ю	зафиксировала	1	снаряд	ЮВ-СЗ (определить, в	Н/Д	30.01, 18:43

¹⁰ В таблице указаны исключительно нарушения режима прекращения огня, зафиксированные непосредственно патрулями Миссии или камерами СММ, а также те случаи, которые Миссия оценивает как учения с боевой стрельбой, контролируемые взрывы и т.п. Указанные детали — а именно расстояние, направление, тип оружия и т.д. — основаны на оценках, сделанных наблюдателями на местах и специалистами по техническому мониторингу, и необязательно всегда являются точными. Надпись «нет данных» (Н/Д) означает, что СММ не смогла подтвердить информацию из-за расстояния, погодных условий, технических ограничений и/или по другим причинам. Нарушения режима прекращения огня, зафиксированные параллельно несколькими патрулями/камерами и те, которые, по оценке, уже зафиксированы, отражаются в таблице только один раз.

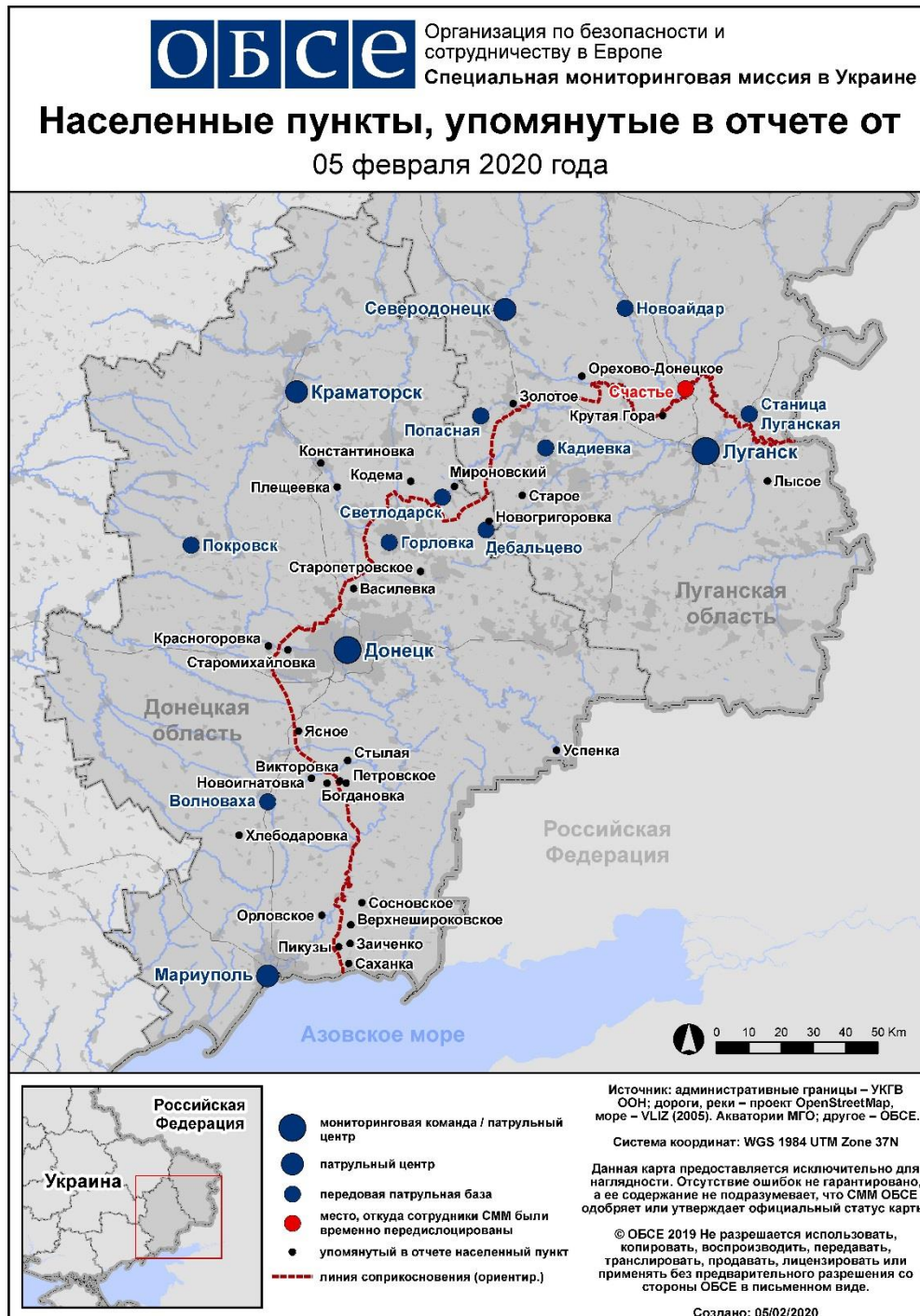
Месторасположение СММ	Место происшествия	Способ	К-во	Наблюдения	Описание	Вооружение	Дата, время
					пределах участка разведения или вне его, не представлялось возможным)		
	1–3 км к Ю	зафиксировала	1	снаряд	ЮВ–СЗ (определить, в пределах участка разведения или вне его, не представлялось возможным)	Н/Д	30.01, 18:53
	1–3 км к Ю	зафиксировала	4	снаряд	ЮВ–СЗ (определить, в пределах участка разведения или вне его, не представлялось возможным)	Н/Д	30.01, 19:58
	1–3 км к ЮЮЗ	зафиксировала	1	снаряд	ЮВ–СЗ (определить, в пределах участка разведения или вне его, не представлялось возможным)	Н/Д	30.01, 19:58
	0,5–2,5 км к ЮЮЗ	зафиксировала	5	снаряд	с ЮВ на СЗ (по оценке, в пределах участка разведения)	Н/Д	30.01, 20:38
	0,5–2,5 км к ЮЮЗ	зафиксировала	1	снаряд	с ЮВ на СЗ (по оценке, в пределах участка разведения)	Н/Д	30.01, 20:43
	0,5–2,5 км к Ю	зафиксировала	1	снаряд	ЮВ–СЗ (определить, в пределах участка разведения или вне его, не представлялось возможным)	Н/Д	30.01, 20:43
	0,4–1,5 км к ЮЮЗ	зафиксировала	2	снаряд	с ЮВ на СЗ (по оценке, в пределах участка разведения)	Н/Д	30.01, 21:38
	1–2 км к ЮЮЗ	зафиксировала	1	снаряд	с ЮВ на СЗ (по оценке, в пределах участка разведения)	Н/Д	30.01, 23:58
	1–2 км к ЮЮЗ	зафиксировала	1	снаряд	с ЮВ на СЗ (по оценке, в пределах участка разведения)	Н/Д	30.01, 23:59
	0,5–2 км к ЮЮЗ	зафиксировала	1	снаряд	ВЮВ–ЗСЗ (по оценке, в пределах участка разведения)	Н/Д	31.01, 00:58
	0,5–2 км к ЮЮЗ	зафиксировала	3	снаряд	с В на З (по оценке, в пределах участка разведения)	Н/Д	31.01, 01:58
камера СММ в 1 км к ЮЗ от н. п. Широкино (подконтрольный)	3–5 км к ССВ	зафиксировала	1	осветительная ракета	выпущенный(-ая) вверх	Н/Д	3.02, 20:42
	3–5 км к С	зафиксировала	1	взрыв	неопределенного происхождения	Н/Д	3.02, 21:20

Месторасположение СММ	Место происшествия	Способ	К-во	Наблюдения	Описание	Вооружение	Дата, время	
правительству, 100 км к Ю от Донецка)	3–5 км к С	зафиксировала	1	снаряд	В-3	Н/Д	3.02, 21:27	
	3–5 км к С	зафиксировала	1	снаряд	В-3	Н/Д	3.02, 21:28	
	3–5 км к С	зафиксировала	1	снаряд	В-3	Н/Д	3.02, 21:47	
	3–5 км к С	зафиксировала	2	снаряд	В-3	Н/Д	3.02, 21:48	
	3–5 км к С	зафиксировала	1	снаряд	3-В	Н/Д	3.02, 21:56	
	3–5 км к С	зафиксировала	1	снаряд	В-3	Н/Д	3.02, 22:07	
	4–6 км к С	зафиксировала	1	снаряд	В-3	Н/Д	3.02, 22:10	
	3–5 км к С	зафиксировала	1	взрыв	неопределенного происхождения	Н/Д	4.02, 03:18	
	2–5 км к ССВ	зафиксировала	3	снаряд	3-В	Н/Д	4.02, 17:38	
	2–5 км к ССВ	зафиксировала	3	снаряд	3-В	Н/Д	4.02, 17:39	
примерно в 1,2 км к ССВ от центрального железнодорожного вокзала Донецка (неподконтрольный правительству, 6 км к СЗ от центра города)	1–1,5 км к СЗ	слышали	5	очередь		стрелковое оружие	4.02, 10:20	
	0,8–1 км к СЗ	слышали	3	очередь		крупнокалиберный пулемет	4.02, 10:21	
	0,7–1 км к СЗ	слышали	4	очередь		стрелковое оружие	4.02, 10:22	
	700–800 м к З	слышали	1	взрыв	выстрел	безоткатное орудие (СПГ-9, 73 мм)	4.02, 10:23	
	1,5–2,5 км к З	слышали	1	взрыв	разрыв снаряда, после предыдущего события	безоткатное орудие (СПГ-9, 73 мм)	4.02, 10:23	
	1–2 км к СЗ	слышали	4	очередь		стрелковое оружие	4.02, 10:24	
	1 км к СЗ	слышали	1	выстрел		стрелковое оружие	4.02, 09:10	
примерно 1 км к СЗ от железнодорожного вокзала в н. п. Ясиноватая (неподконтрольный правительству, 16 км к СВ от Донецка)	2–3 км у ЮЮЗ	слышали	12	очередь		крупнокалиберный пулемет	4.02, 09:28	
	2–3 км к ЮВ	слышали	2	взрыв	неопределенного происхождения	Н/Д	4.02, 10:03	
н. п. Красногоровка (подконтрольный правительству, 21 км к З от Донецка)	2–3 км к ЮВ	слышали	1	взрыв	неопределенного происхождения	Н/Д	4.02, 10:04	
	2–3 км к ЮВ	слышали	1	взрыв	неопределенного происхождения	Н/Д	4.02, 10:10	
	2–3 км к ЮВ	слышали	14	очередь		крупнокалиберный пулемет	4.02, 10:30–10:40	
	2–3 км к ЮВ	слышали	2	взрыв	неопределенного происхождения	Н/Д	4.02, 10:30–10:40	
	2–3 км к ЮВ	слышали	9	очередь		крупнокалиберный пулемет	4.02, 10:45	
	2–3 км к ЮВ	слышали	3	взрыв	неопределенного происхождения	Н/Д	4.02, 10:46–10:48	
	2–3 км к ЮВ	слышали	9	очередь		крупнокалиберный пулемет	4.02, 10:46–10:48	
	2–3 км к ЮВ	слышали	9	выстрел		стрелковое оружие	4.02, 10:49–10:52	
	2–3 км к ЮВ	слышали	2	взрыв	неопределенного происхождения	Н/Д	4.02, 10:49–10:52	
	2–3 км к ЮВ	слышали	5	очередь		крупнокалиберный пулемет	4.02, 10:49–10:52	
	н. п. Старомихайловка (неподконтрольный правительству, 15 км к З от Донецка)	2–3 км к З	слышали	1	взрыв	неопределенного происхождения	Н/Д	4.02, 09:42
		1 км к С	слышали	6	очередь		стрелковое оружие	4.02, 09:42
2–3 км к З		слышали	1	взрыв	неопределенного происхождения	Н/Д	4.02, 09:44	
1–2 км к ЗСЗ		слышали	11	выстрел		стрелковое оружие	4.02, 09:43–09:50	

Месторасположение СММ	Место происшествия	Способ	К-во	Наблюдения	Описание	Вооружение	Дата, время
	2–3 км к ЮЗ	слышали	5	взрыв	неопределенного происхождения	Н/Д	4.02, 10:03–10:11
	2 км к З	слышали	3	взрыв	неопределенного происхождения	Н/Д	4.02, 10:23
	2–3 км к З	слышали	62	очередь		крупнокалиберный пулемет	4.02, 10:25–10:35
	2–3 км к З	слышали	28	очередь		стрелковое оружие	4.02, 10:25–10:35
	2–3 км к З	слышали		очереди и выстрелы	множественные	крупнокалиберный пулемет и стрелковое и легкое оружие	4.02, 10:35–10:50
	2 км к З	слышали	2	взрыв	неопределенного происхождения	Н/Д	4.02, 10:42–10:47
н. п. Петровское (неподконтрольный правительству, 41 км к Ю от Донецка)	6–8 км к СЗ	слышали	1	взрыв	неопределенного происхождения (по оценке, за пределами участка разведения)	Н/Д	4.02, 11:05
примерно 0,8 км к Ю от н. п. Новогригоровка (неподконтрольный правительству, 61 км к СВ от Донецка)	5 км к З	слышали	2	взрыв	неопределенного происхождения	Н/Д	4.02, 08:57
	5 км к С	слышали	1	взрыв	неопределенного происхождения	Н/Д	4.02, 09:03
	4–6 км к СЗ	слышали	1	взрыв	неопределенного происхождения	Н/Д	4.02, 11:07
СЗ окраина н. п. Угледорск (неподконтрольный правительству, 49 км к СВ от Донецка)	6–8 км к С	слышали	1	взрыв	неопределенного происхождения	Н/Д	4.02, 13:25
	4–6 км к С	слышали	1	взрыв	неопределенного происхождения	Н/Д	4.02, 13:45
	6–8 км к СЗ	слышали	1	взрыв	неопределенного происхождения	Н/Д	4.02, 13:49
	6–8 км к СЗ	слышали	1	взрыв	неопределенного происхождения	Н/Д	4.02, 14:04
	6–8 км к СЗ	слышали	1	взрыв	неопределенного происхождения	Н/Д	4.02, 14:13
приблизительно в 1,8 км к СВ от н. п. Богдановка (подконтрольный правительству, 41 км к ЮЗ от Донецка)	2–4 км к С	слышали	10	выстрел	по оценке, за пределами участка разведения	стрелковое оружие	4.02, 11:16–11:25
н. п. Светлодарск (подконтрольный правительству, 57 км к СВ от Донецка)	3–5 км к ЮЗ	слышали	3	очередь		крупнокалиберный пулемет	3.02, 21:40
	2–4 км к Ю	слышали	1	взрыв	неопределенного происхождения	Н/Д	3.02, 22:15
	2–4 км к ЮЮЗ	слышали	3	очередь		крупнокалиберный пулемет	4.02, 09:51
	4–6 км к ЮЗ	слышали	1	взрыв	неопределенного происхождения	Н/Д	4.02, 11:09
	2–4 км к ЮЗ	слышали	2	взрыв	неопределенного происхождения	Н/Д	4.02, 14:38
	2–4 км к ЗЮЗ	слышали	6	очередь		крупнокалиберный пулемет	4.02, 16:18
	4–6 км к СВ	слышали	1	взрыв	неопределенного происхождения	Н/Д	4.02, 16:23
	2–4 км к ЗЮЗ	слышали	3	взрыв	неопределенного происхождения	Н/Д	4.02, 16:47
	2–4 км к ЗЮЗ	слышали	3	взрыв	неопределенного происхождения	Н/Д	4.02, 16:56
	2–4 км к ЗЮЗ	слышали	4	взрыв	неопределенного происхождения	Н/Д	4.02, 17:03–17:06

Месторасположение СММ	Место происшествия	Способ	К-во	Наблюдения	Описание	Вооружение	Дата, время
	2–4 км к ЗЮЗ	слышали	12	очередь		крупнокалиберный пулемет	4.02, 17:03–17:06
	2–4 км к ЗЮЗ	слышали	5	взрыв	неопределенного происхождения	Н/Д	4.02, 17:00–17:02
	2–4 км к ЗЮЗ	слышали	3	взрыв	неопределенного происхождения	Н/Д	4.02, 17:33
	2–4 км к ЗЮЗ	слышали	4	взрыв	неопределенного происхождения	Н/Д	4.02, 17:36–17:39
	2–4 км к ЗЮЗ	слышали	1	взрыв	неопределенного происхождения	Н/Д	4.02, 17:45
приблизительно в 1 км к ЮЮВ от н. п. Старопетровское (неподконтрольный правительству, 35 км к СВ от Донецка)	2–3 км к ССВ	слышали	15	очередь		стрелковое оружие	4.02, 10:15–10:20
	2–3 км к ССВ	слышали	50	очередь		крупнокалиберный пулемет	4.02, 10:15–10:20
С окраина н. п. Сентяновка (быв. Фрунзе, неподконтрольный правительству, 44 км к З от Луганска)	6–8 км к СЗ	слышали	1	взрыв	неопределенного происхождения	Н/Д	4.02, 10:39
С окраина н. п. Калиново-Борщеватое (неподконтрольный правительству, 61 км к З от Луганска)	2–4 км к ЮЮЗ	слышали	3	выстрел		стрелковое оружие	4.02, 13:35–13:38
н. п. Кадиевка (быв. Стаханов, неподконтрольный правительству, 50 км к З от Луганска)	12–13 км к С	слышали	91	взрыв	неопределенного происхождения	Н/Д	4.02, 15:45–16:30

Карта Донецкой и Луганской областей¹¹



¹¹ По решению Постоянного совета №1117 от 21 марта 2014 года, СММ базируется в десяти городах на всей территории Украины (Херсон, Одесса, Львов, Ивано-Франковск, Харьков, Донецк, Днепр, Черновцы, Луганск и Киев). Эта карта восточной Украины предназначена для иллюстративных целей. На ней указаны населенные пункты, упомянутые в отчете, а также те, где находятся офисы СММ (команды наблюдателей, представительства и передовые патрульные базы) в Донецкой и Луганской областях. (Красным цветом выделена передовая патрульная база, с которой сотрудники СММ были временно передислоцированы на основании рекомендаций экспертов по безопасности из некоторых государств-участников ОБСЕ и с учетом требований СММ по безопасности. СММ использует эти помещения в светлое время суток, а также патрулирует в этом населенном пункте днем).