

Щоденний звіт № 28/2020

від 4 лютого 2020 року¹

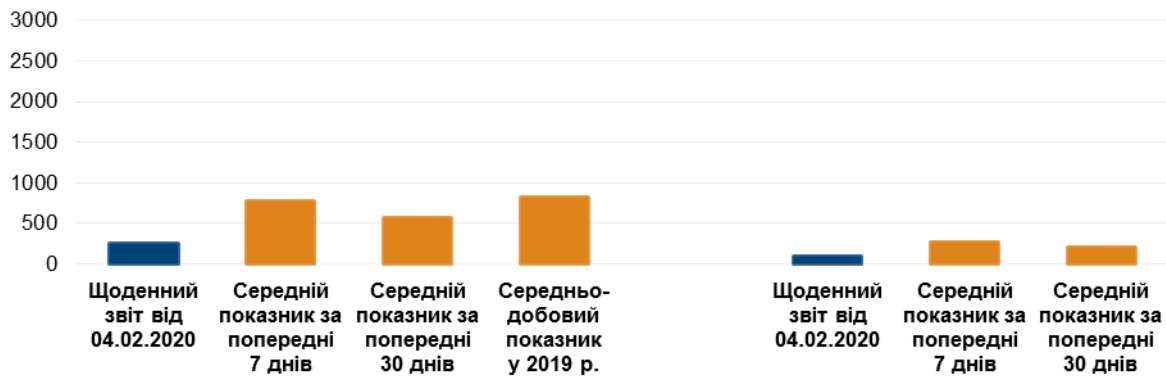
Короткий виклад

- У Донецькій і Луганській областях Місія констатувала зменшення кількості порушень режиму припинення вогню, якщо порівнювати з попередньою добою.
- Поблизу підконтрольної урядові Юр'івки та непідконтрольного урядові Куйбишевського району Донецька вели вогонь зі стрілецької зброї, за оцінкою, у напрямку безпілотних літальних апаратів СММ малого радіуса дії.
- СММ продовжувала здійснювати моніторинг безпекової ситуації на ділянках розведення сил і засобів в районах Станиці Луганської, Золотого та Петрівського.
- Місія зафіксувала міномет, розташований з порушенням ліній відведення в непідконтрольному урядові районі Луганської області.
- СММ зафіксувала протитанкові міни біля Оріхового та невибухлий снаряд поблизу Молодіжного.
- Обмеження свободи пересування патрулів Місії тривали, зокрема на блокпостах у непідконтрольних урядові Верхньошироківському, Заїченку та Кременці Донецької області*.

Порушення режиму припинення вогню²

Кількість зафіксованих порушень режиму припинення вогню³

Кількість зафіксованих вибухів⁴



¹ На основі інформації, що надійшла від моніторингових команд станом на 19:30 3 лютого 2020 року (за східноєвропейським часом).

² Більш детальну інформацію про всі випадки порушення режиму припинення вогню, а також мапи Донецької та Луганської областей, де відмічені всі місця, згадані у звіті, представлено у додатку

³ Включаючи вибухи.

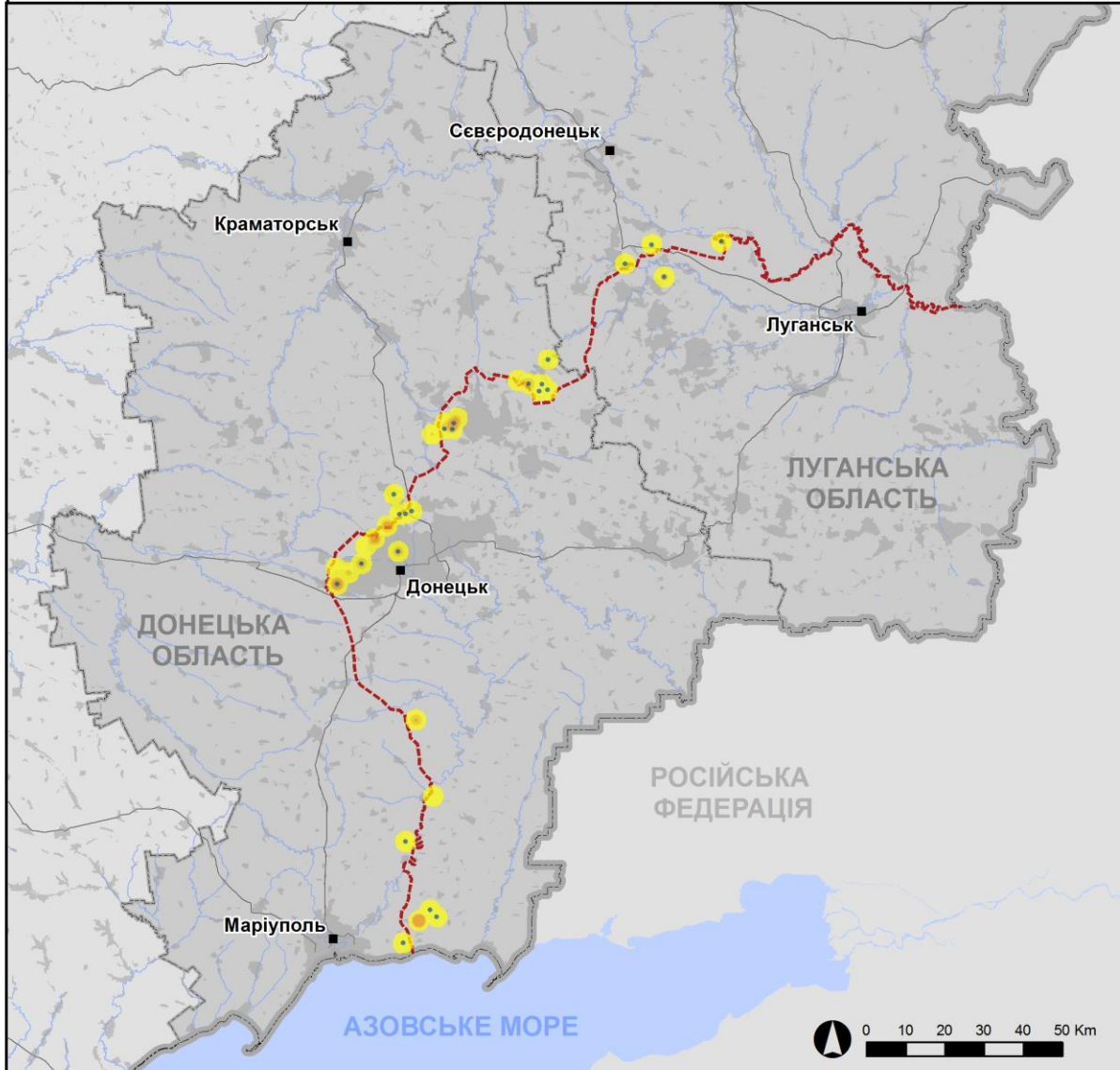
⁴ У тому числі з озброєння невстановленого типу.

Мапа зафіксованих порушень режиму припинення вогню



Організація з безпеки та співробітництва в Європі
Спеціальна моніторингова місія в Україні

Зафіксовані СММ порушення режиму припинення вогню 3 лютого 2020 р.



Концентрація порушень режиму припинення вогню

- Висока
-
- Низька
- Вибух
- Населений пункт
- Лінія зіткнення (орієнт.)

Джерела: адміністративні кордони — УКГП ООН; дороги, річки — проект OpenStreetMap; море — VLIZ (2005).
Акваторії МГО, інше — ОБСЄ.

Система координат: WGS 1984 UTM Zone 37N

Ця мапа надається винятково для наочності.
Відсутність помилок у мапі не гарантується,
а її зміст не означає, що СММ ОБСЄ
затверджує або ухвалює офіційний статус мапи.

© СММ ОБСЄ 2019 Не дозволяється використовувати,
копіювати, відтворювати, передавати, транслювати,
продавати, ліцензувати або застосовувати
без попереднього дозволу з боку ОБСЄ
у письмовому вигляді.
Створено: 04/02/2020

У Донецькій області СММ констатувала зменшення кількості порушень режиму припинення вогню, зафіксувавши також менше вибухів (близько 70), якщо порівнювати з [попередньою добою](#) (приблизно 320 вибухів). Понад половину порушень режиму припинення вогню зафіксовано в районах на південь від н. п. Заїченко (непідконтрольний урядові, 93 км на південь від Донецька), на захід від н. п. Горлівка (непідконтрольний урядові, 39 км на північний схід від Донецька), на південь від н. п. Світлодарськ (підконтрольний урядові, 57 км на північний схід від Донецька) і на північно-північний захід від н. п. Олександрівка (непідконтрольний урядові, 20 км на південний захід від Донецька).

У Луганській області Місія констатувала зменшення кількості порушень режиму припинення вогню (19, всі — вибухи), якщо порівнювати з [попередньою добою](#) (орієнтовно 180 вибухів). Більшість порушень режиму припинення вогню зафіксовано в районах на схід від н. п. Золоте (підконтрольний урядові, 60 км на захід від Луганська).

Поблизу Юр'ївки та Куйбишевського району Донецька вели вогонь зі стрілецької зброї, за оцінкою, у напрямку безпілотних літальних апаратів СММ малого радіуса дії

Здійснюючи політ безпілотного літального апарата (БПЛА) СММ малого радіуса дії поблизу західної околиці Куйбишевського району Донецька (непідконтрольний урядові, 5 км на захід від центру Донецька), члени патруля Місії чули 5 пострілів зі стрілецької зброї орієнтовно за 2–3 км на північно-північний захід. За оцінкою, вогонь вели в напрямку БПЛА, що пролітав приблизно за 1,5 км на північно-північний захід від місцезнаходження патруля Місії. Спостерігачі благополучно приземлили БПЛА та залишили цей район*.

Здійснюючи політ міні-БПЛА СММ на південній околиці н. п. Юр'ївка (підконтрольний урядові, 35 км на північ від Донецька) спостерігачі чули 7 пострілів зі стрілецької зброї орієнтовно за 1,5 км на схід. За оцінкою, вогонь вели в напрямку БПЛА, що пролітав приблизно за 1,5 км на схід від місцезнаходження патруля. Спостерігачі благополучно приземлили БПЛА та залишили цей район*.

Ділянки розведення в районах Станиці Луганської, Золотої і Петрівського⁵

1 лютого за межами ділянки розведення в районі н. п. Станиця Луганська (підконтрольний урядові, 16 км на північний схід від Луганська) міні-БПЛА СММ [знову](#) зафіксував 1 зенітну установку (ЗУ-23, 23 мм) біля пам'ятника князю Ігореві, приблизно за 1 км на південний схід від мосту поблизу Станиці Луганської (15 км на північний схід від Луганська). За оцінкою, вона належить збройним формуванням. Приблизно за 70 м на північ від північно-східного краю ділянки розведення той самий БПЛА зафіксував 1 бойову броньовану машину (невстановленого типу) й 1 бронетранспортер (БТР-80). За оцінкою, вони належать Збройним силам України.

3 лютого на ділянці розведення команда СММ бачила 7 членів збройних формувань (з нарукавними пов'язками із написом «СЦКК») між новозбудованим прольотом мосту біля Станиці Луганської і блокпостом збройних формувань на південь від мосту.

⁵ Розведення передбачено Рамковим рішенням Тристоронньої контактної групи про розведення сил і засобів від 21 вересня 2016 року.

У другій половині дня 3 лютого камера СММ у Золотому зафіксувала 3 вибухи невизначеного походження орієнтовно за 2–4 км на схід (за оцінкою, поза ділянкою розведення в районі Золотого, але в межах 5 км від неї). На південному краї ділянки розведення команда СММ бачила 2 членів збройних формувань (із нарукавними пов'язками з написом «СЦКК»).

31 січня на східному краю ділянки розведення в районі н. п. Петрівське (непідконтрольний урядові, 41 км на південь від Донецька) БПЛА СММ малого радіуса дії [вкотре](#) зафіксував принаймні 9 протитанкових мін і 8 протипіхотних мін.

Того ж дня за межами ділянки розведення, за 50 м на схід від її східного краю, той самий БПЛА вперше виявив два 80-метрові дроти, протягнуті паралельно один до одного зі сходу на захід, що були ізольовані від поверхні землі за допомогою дерев'яних опор та під'єднані до зеленої коробки зі східного боку.

Того ж дня за межами ділянки розведення поблизу позиції збройних формувань цей БПЛА [знову](#) зафіксував 16 протитанкових мін у полі приблизно за 100 м на північ від її північного краю. 2 лютого за межами ділянки розведення міні-БПЛА СММ [знову](#) зафіксував близько 20 протитанкових мін на північ від дороги між н. п. Богданівка (підконтрольний урядові, 41 км на південний захід від Донецька) і н. п. Вікторівка (непідконтрольний урядові, 42 км на південний захід від Донецька).

3 лютого в межах ділянки розведення спостерігачі бачили, що траншею (завдовжки близько 300 м), розташовану приблизно за 400 м на захід від східного краю ділянки й орієнтовно за 50 м на південь від її північного краю, засипали або накрили (у тому ж районі, де команда СММ [раніше](#) бачила 4 чоловіків в одязі військового типу). Того ж дня, перебуваючи за 1,3 км на північ від Петрівського, команда Місії чула 14 пострілів зі стрілецької зброї орієнтовно за 1–1,5 км на південь (за оцінкою, поза ділянкою розведення, однак у межах 5 км від неї).

Відведення озброєння

СММ продовжувала здійснювати моніторинг відведення озброєння, передбаченого Меморандумом, а також Комплексом заходів і Доповненням до нього. Місія зафіксувала 1 міномет, розміщений з порушенням ліній відведення в непідконтрольному урядові районі Луганської області (для отримання більш детальної інформації див. таблицю нижче).

Ознаки військової присутності та присутності військового типу в зоні безпеки⁶

31 січня на північно-західній околиці н. п. Сентянівка (кол. Фрунзе; непідконтрольний урядові, 44 км на захід від Луганська) міні-БПЛА СММ виявив 4 вирви в полі, що обробляється, й 1 вирву перед житловим будинком, у даху котрого була пробоїна (відсутні на зображеннях від 31 жовтня 2019 року). Спостерігачам не вдалося встановити тип застосованого озброєння та напрямок вогню.

Того ж дня на північно-західній околиці н. п. Голубівське (непідконтрольний урядові, 51 км на захід від Луганська) міні-БПЛА СММ виявив ще 7 вирв у полі й 1 вирву біля житлових будинків (не зафіксовано за даними спостереження від 21 листопада 2019 року).

⁶ Зазначена в цьому розділі техніка не підпадає під дію Мінських угод щодо відведення озброєння.

Спостерігачам не вдалося визначити тип застосованого озброєння чи напрямок вогню. Приблизно за 100 м далі на північний захід той самий БПЛА зафіксував, вірогідно, роботи з укріплення 30-метрової траншеї, що простягалася з півночі на південь, та купи дерев'яних дошок неподалік від неї.

Того ж дня приблизно за 2 км на північ від н. п. Березівське (непідконтрольний урядові, 53 км на північний захід від Луганська) міні-БПЛА СММ виявив нову позицію збройних формувань (не зафіксовано за даними спостереження від 21 листопада 2019 року).

Того ж дня міні-БПЛА СММ зафіксував, як 4 військовослужбовців Збройних сил України розширяли позицію, біля якої було зафіксовано мішки з піском та дерев'яні будматеріали, а також підземне укриття, що споруджувалося неподалік, — усе приблизно за 2 км на південно-південний захід від н. п. Новотошківське (підконтрольний урядові, 53 км на захід від Луганська) (не зафіксовано за даними спостереження від 21 листопада 2019 року).

Того ж дня у Петрівському міні-БПЛА СММ зафіксував проведення робіт з укріплення на позиції збройних формувань (про яку повідомлялося раніше), що знаходиться на центральній вулиці. Приблизно за 1 км на північ від Петрівського БПЛА виявив 1 бойову машину піхоти (БМП-2).

Протитанкові міни біля підконтрольного урядові Оріхового та невибухлий снаряд біля непідконтрольного урядові Молодіжного

1 лютого приблизно за 2 км на південь від н. п. Оріхове (підконтрольний урядові, 57 км на північний захід від Луганська) БПЛА СММ малого радіуса дії виявив близько 110 протитанкових мін (визначити, наскільки давно їх встановлено, не вдалося), встановлених у 3 ряди з півночі на південь протяжністю понад 100 м. За оцінкою, міни належать Збройним силам України.

3 лютого спостерігачі вперше бачили невибухлий снаряд (за оцінкою, вірогідно, хвостовий стабілізатор протитанкової керованої ракети) на землі приблизно за 5 м на північний захід від блокпоста збройних формувань за 1,7 км на південний захід від н. п. Молодіжне (непідконтрольний урядові, 63 км на північний захід від Луганська) та орієнтовно за 5 м на північний схід від автошляху Т0505.

Того ж дня члени патруля Місії вперше бачили попереджувальний знак про мінну небезпеку на східному боці дороги місцевого значення біля житлового будинку в н. п. Орлівське (підконтрольний урядові, 82 км на південь від Донецька).

Зусилля Місії зі сприяння проведенню ремонтних робіт на життєво важливих об'єктах цивільної інфраструктури та забезпечення їхнього функціонування

СММ здійснювала моніторинг дотримання локального режиму припинення вогню для уможливлення ремонту водозабірних станцій біля н. п. Слов'яносербськ (непідконтрольний урядові, 28 км на північний захід від Луганська). Місія і далі сприяла забезпеченню функціонування Донецької фільтрувальної станції (15 км на північ від Донецька) та здійснювала моніторинг безпекової ситуації в районі насосної станції біля н. п. Василівка (непідконтрольний урядові, 20 км на північний схід від Донецька).

Прикордонні райони, які не контролюються урядом

Перебуваючи в пункті пропуску на кордоні поблизу н. п. Довжанське (84 км на південний схід від Луганська) упродовж близько 25 хвилин, спостерігачі бачили, що в Україну зайшли 7 пішоходів (4 чоловіки й 1 жінка у віці близько 35 років, а також 2 дітей у віці близько 2 років). Вони також бачили, як із України виїхали 1 автомобіль (з російськими номерними знаками), 3 тентовані вантажівки й 1 автобус (з табличками «ЛНР»), а також вийшли 5 пішоходів (чоловіки у віці близько 30 років).

Перебуваючи в пішохідному пункті пропуску на кордоні поблизу н. п. Новоборовиці (79 км на південь від Луганська) упродовж близько 5 хвилин, спостерігачі не зафіксували руху пішоходів через кордон.

Місія продовжувала стежити за ситуацією в Херсоні, Одесі, Львові, Івано-Франківську, Харкові, Дніпрі, Чернівцях і Києві.

*Обмеження свободи пересування та інші перешкоди у виконанні мандата СММ

Робота з моніторингу та свобода пересування СММ обмежені загрозами у сфері безпеки, включаючи ризики, пов'язані з наявністю мін і невибухлих боєприпасів, а також іншими перешкодами, які щодня змінюються. Мандат СММ передбачає вільний і безпечний доступ по всій Україні. Усі підписанти Комплексу заходів погодилися з необхідністю вільного та безпечного доступу, а також із тим, що обмеження свободи пересування СММ є порушенням і що на такі порушення необхідно швидко реагувати. Вони також дійшли згоди, що Спільний центр із контролю та координації (СЦКК) повинен сприяти такому реагуванню та здійснювати загальну координацію робіт з розмінування. Однак збройні формування в окремих районах Донецької та Луганської областей часто відмовляють СММ у доступі до районів, прилеглих до непідконтрольних урядові ділянок кордону України (наприклад, див. [Щоденний звіт СММ від 1 лютого 2020 року](#)). Діяльність СММ у Донецькій та Луганській областях, як і раніше, залишалася обмеженою після того, як [23 квітня 2017 року поблизу Пришиба стався інцидент, який призвів до загибелі людини](#). Унаслідок цього спроможність Місії вести спостереження залишалася обмеженою.

Заборона доступу:

- На блокпості на захід від н. п. Верхньошироківське (кол. Октябрь; непідконтрольний урядові, 85 км на південь від Донецька) озброєний член збройних формувань [знову](#) відмовив СММ у проїзді в західному напрямку, посилаючись на «проведення інженерних робіт». Перебуваючи там, члени патруля СММ бачили, як цивільні транспортні засоби проїжджали через блокпост у обох напрямках.
- На блокпості на північ від н. п. Заїченко (непідконтрольний урядові, 93 км на південь від Донецька) 2 озброєні члени збройних формувань [знову](#) відмовили СММ у проїзді в напрямку н. п. Пікузи (кол. Комінтернове; непідконтрольний урядові, 92 км на південь від Донецька) і н. п. Саханка (непідконтрольний урядові, 97 км на південь від Донецька), посилаючись на «проведення робіт із розмінування». Перебуваючи там, члени патруля СММ бачили, як цивільні транспортні засоби проїжджали через блокпост у обох напрямках.

Регулярні обмеження на ділянках розведення сил і засобів та через міни/невибухлі боєприпаси:

- Не здійснивши суцільного розмінування, вилучення невибухлих боєприпасів та інших перешкод, сторони і далі відмовляли СММ у необмеженому доступі, а також у можливості пересуватися окремими дорогами, які раніше були визначені як важливі для здійснення Місією ефективного моніторингу та для пересування цивільних осіб.

Затримка:

- У двох випадках на блокпості на захід від Верхньошироківського член збройних формувань дозволив спостерігачам проїхати тільки після приблизно 20-хвилинного очікування.
- На блокпості орієнтовно за 5 км на захід від центру н. п. Маріуполь (підконтрольний урядові, 102 км на південь від Донецька) військовослужбовець Збройних сил України дозволив спостерігачам проїхати тільки після приблизно 17-хвилинного очікування, пояснивши затримку «відсутністю вказівок від командирів».

Доступ за умови:

- На блокпості на схід від н. п. Кремінець (непідконтрольний урядові, 16 км на південний захід від Донецька) член збройних формувань дозволив спостерігачам проїхати лише після огляду причепу їхнього автомобіля.

Інші перешкоди:

- Виконуючи політ міні-БПЛА СММ над районами біля н. п. Юр'ївка (підконтрольний урядові, 35 км на північ від Донецька), члени патруля Місії чули постріли зі стрілецької зброї. За оцінкою команди СММ, вогонь вели в напрямку БПЛА (див. вище).
- Виконуючи політ міні-БПЛА СММ поблизу Куйбишевського району Донецька (непідконтрольний урядові, 5 км на захід від центру Донецька), спостерігачі чули постріли зі стрілецької зброї. За оцінкою, вогонь вели в напрямку БПЛА (див. вище).

Таблиця озброєння

Озброєння, розміщене з порушенням ліній відведення

Дата	Кількість одиниць озброєння	Вид озброєння	Місце	Джерело спостереження
непідконтрольні урядові райони				
31.01.2020	1	міномет	поблизу н. п. Сентянівка (кол. Фрунзе, 44 км на захід від Луганська)	міні-БПЛА

Таблиця ознак військової присутності та присутності військового типу в зоні безпеки⁷

Дата	К-ть	Тип	Місце	Джерело спостереження
підконтрольні урядові райони				
30.01.2020	2	бойова броньована машина	на північ від північного краю ділянки розведення в районі н. п. Золоте (60 км на захід від Луганська).	спутникове зображення
	1	бойова броньована машина	поблизу н. п. Богданівка (непідконтрольний урядові, 41 км на південний захід від Донецька)	
31.01.2020	1	бойова броньована машина (невстановленого типу)	поблизу н. п. Новотошківське (53 км на захід від Луганська)	БПЛА малого радіуса дії
	1	бойова машина піхоти (БМП-2)		
	1	бойова машина піхоти (БМП-1)	біля н. п. Березове (31 км на південний захід від Донецька)	
	1	бойова машина піхоти (невстановленого типу)	біля н. п. Тарамчук (29 км на південний захід від Донецька)	
	3	бойові броньовані машини (типу БТР), зокрема БТР-80	біля н. п. Станиця Луганська (16 км на північний схід від Луганська)	
03.02.2020	1	бойова машина піхоти (БМП-1)	у н. п. Гранітне (60 км на південь від Донецька)	патруль
	3	броньована розвідувально-дозорна машина (типу БРДМ)	біля н. п. Орлівське (82 км на південь від Донецька)	
непідконтрольні урядові райони				
03.02.2020	1	землерийна машина	біля н. п. Хороше (36 км на захід від Луганська)	патруль

⁷ Зазначена в цьому розділі техніка не підпадає під дію Мінських угод щодо відведення озброєння.

Таблиця порушень режиму припинення вогню станом на 3 лютого 2020 р.⁸

Місце розміщення СММ	Місце події	Спосіб	К-ть	Спостереження	Опис	Озброєння	Дата, час
камера СММ на Донецькій фільтрувальній станції (15 км на Пн від Донецька)	2-4 км на ПдПдЗх	зафіксувала	1	вибух	невизначеного походження	Н/Д	02.02, 20:57
	2-4 км на ПдПдЗх	зафіксувала	1	вибух	невизначеного походження	Н/Д	02.02, 21:01
	2-4 км на ПдПдЗх	зафіксувала	1	вибух	невизначеного походження	Н/Д	03.02, 01:07
Камера СММ у н. п. Гранітне (підконтрольний уряд, 60 км на Пд від Донецька)	2-3 км на Сх	зафіксувала	1	снаряд	із ПнПнЗх на ПдПдСх	Н/Д	02.02, 21:14
Камера СММ у н. п. Красногорівка (підконтрольний уряд, 21 км на Зх від Донецька)	2-4 км на СхПдСх	зафіксувала	1	снаряд	з Пн на Пд	Н/Д	03.02, 05:51
Камера СММ «Октябрська» (непідконтрольна уряд, 9 км на ПнЗх від центру Донецька)	2-4 км на ПнПнСх	зафіксувала	6	снаряд	з ПнЗх на ПдСх	Н/Д	02.02, 21:54
	2-4 км на ПнПнСх	зафіксувала	13	снаряд	з ПнЗх на ПдСх	Н/Д	02.02, 21:55
Камера СММ за 1 км на ПдЗх від н. п. Широкине (підконтрольний уряд, 100 км на Пд від Донецька)	3-4 км на Пн	зафіксувала	1	вибух	невизначеного походження	Н/Д	02.02, 18:51
ПдСх частина н. п. Авдіївка (підконтрольний уряд, 17 км на Пн від Донецька)	2-3 км на Пд	чули	3	вибух	невизначеного походження	Н/Д	03.02, 11:00
приблизно 11 км на ПдЗх від центру н. п. Донецьк (непідконтрольний уряд)	3-5 км на ПнЗх	чули	14	вибух	розрив	Н/Д	03.02, 09:22-09:25
приблизно 2 км на Пд від центру н. п. Донецьк (непідконтрольний уряд)	3-4 км на ПнЗх	чули	2	вибух	невизначеного походження	Н/Д	03.02, 11:53
	3-4 км на ПнЗх	чули	10	черга		стрілецька зброя	03.02, 11:53
Зх околиця Куйбишевського району Донецька (непідконтрольний уряд, 5 км на Зх від центру Донецька)	5-6 км на ЗхПнЗх	чули	численні	постріл і черга	одночасні	стрілецька зброя	03.02, 11:55
	2-3 км на ПнПнЗх	чули	5	постріл	за оцінкою, у напрямку БПЛА	стрілецька зброя	03.02, 12:07
н. п. Олександрівка (непідконтрольний уряд)	2-3 км на ПнПнЗх	чули	6	черга		великокаліберний кулемет	03.02, 09:10-09:20

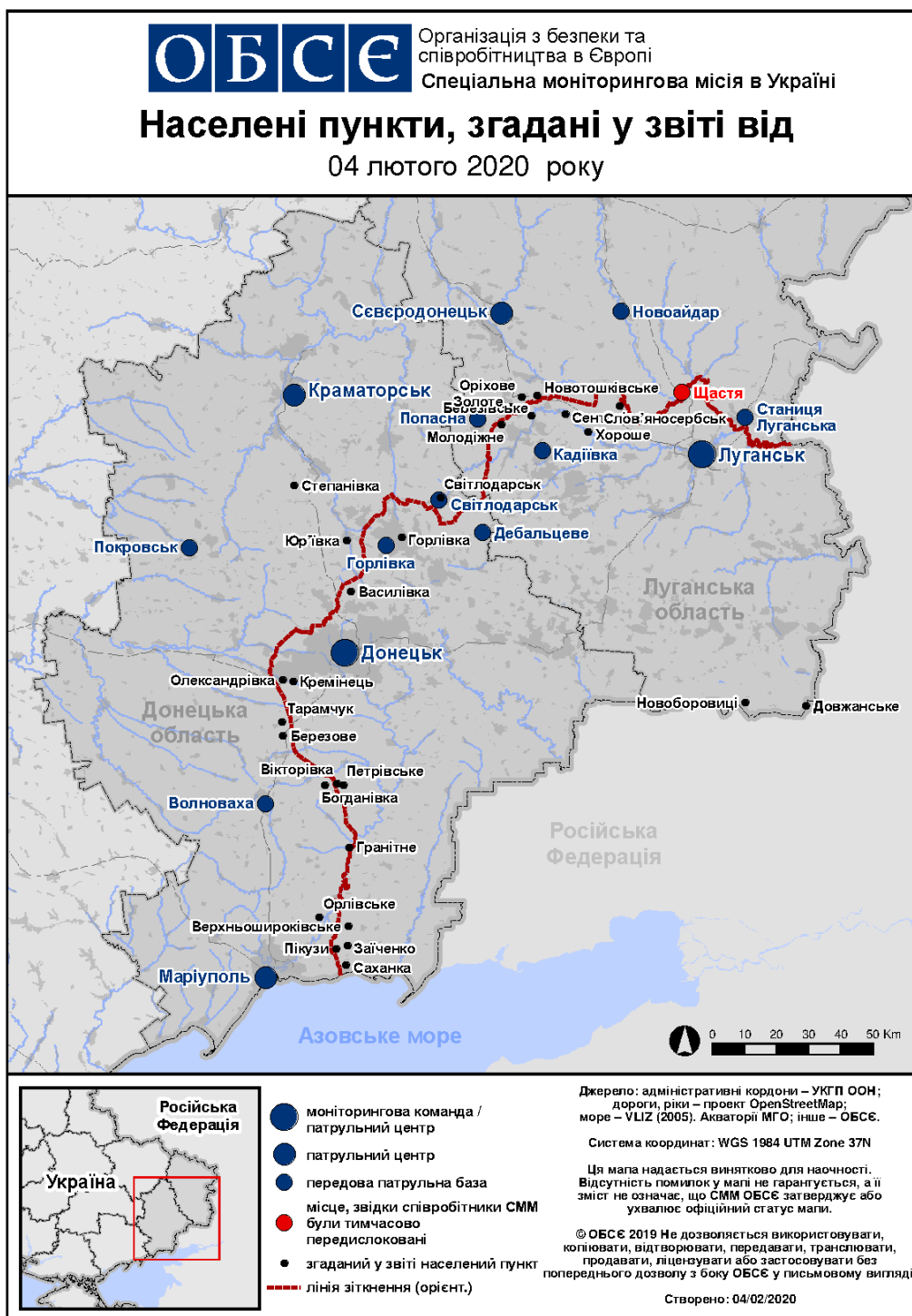
⁸ У таблиці вказані лише порушення режиму припинення вогню, зафіксовані безпосередньо патрулями Місії або камерами СММ, а також ті випадки, які Місія оцінює як навчання з бойовою стрільбою, контрольовані вибухи і т.д. Зазначені деталі, що вказані — а саме відстань, напрям, тип зброї і т. д. — базуються на оцінках, зроблених спостерігачами на місцях і фахівцями з технічного моніторингу, і необов'язково завжди є точними. Напис «невідомо» (Н/Д) означає, що СММ не змогла підтвердити таку інформацію у зв'язку з відстанню, погодними умовами, технічними обмеженнями та/або з інших причин. Порушення режиму припинення вогню, зафіксовані паралельно декількома патрулями/камерами, відображаються у таблиці лише один раз.

Місце розміщення СММ	Місце події	Спосіб	К-ть	Спостереження	Опис	Озброєння	Дата, час
уряду, 20 км на ПдЗх від Донецька)	2–3 км на ПнПнЗх	чули	5	вибух	невизначеного походження	Н/Д	03.02, 09:10-09:20
	2–3 км на ПнПнЗх	чули	14	вибух	невизначеного походження	Н/Д	03.02, 09:21-09:25
1,3 км на Пн від н. п. Петрівське (непідконтрольний уряду, 41 км на Пд від Донецька)	1–1,5 км на Пд	чули	14	постріл	за оцінкою, за межами ділянки розведення	стрілецька зброя	03.02, 11:14
близько 4,2 км на ПдСх від н. п. Старомихайлівка (непідконтрольний уряду, 15 км на Зх від Донецька)	1–2 км на Зх	чули	8	постріл		стрілецька зброя	03.02, 10:46
Приблизно 1 км на ПнЗх від залізничного вокзалу в н. п. Ясинувата (непідконтрольний уряду, 16 км на ПнСх від Донецька)	2–3 км на ПдЗх	чули	2	вибух	невизначеного походження	Н/Д	03.02, 09:10
	2–3 км на ПдЗх	чули	1	вибух	невизначеного походження	Н/Д	03.02, 09:15
приблизно 3 км на ПнСх від н. п. Заїченко (непідконтрольний уряду, 93 км на південь від Донецька)	3–5 км на ПдЗх	чули	35	черга		великокаліберний кулемет	03.02, 12:32-12:38
	2–3 км на ПдСх	чули	4	вибух	постріл	міномет (тип — Н/Д)	03.02, 12:32-12:38
	Відстань — Н/Д, на ПнЗх	чули	4	вибух	розрив	міномет (тип — Н/Д)	03.02, 12:32-12:38
3 км на ПдЗх від н. п. Чермалик (підконтрольний уряду, 77 км на Пд від Донецька)	6–8 км на ПнПнСх	чули та бачили	1	вибух	розрив	Н/Д	03.02, 10:57
н. п. Горлівка (непідконтрольний уряду, 39 км на ПнСх від Донецька)	3–5 км на Зх	чули	3	черга		великокаліберний кулемет	02.02, 20:26
	3–5 км на ЗхПнЗх	чули	5	черга		великокаліберний кулемет	02.02, 20:50
	3–5 км на Зх	чули	1	вибух	невизначеного походження	Н/Д	02.02, 20:50
	3–5 км на Зх	чули	2	черга		великокаліберний кулемет	02.02, 21:02
	3–5 км на Зх	чули	1	вибух	невизначеного походження	Н/Д	02.02, 21:05
	3–5 км на Зх	чули	1	черга		великокаліберний кулемет	02.02, 21:23
	3–5 км на Зх	чули	1	черга		великокаліберний кулемет	02.02, 21:25
	3–5 км на Зх	чули	1	черга		великокаліберний кулемет	02.02, 21:27
	3–5 км на ЗхПнЗх	чули	1	черга		великокаліберний кулемет	02.02, 21:33
	3–5 км на ЗхПнЗх	чули	1	вибух	невизначеного походження	Н/Д	02.02, 21:55
	3–5 км на ЗхПнЗх	чули	1	вибух	невизначеного походження	Н/Д	02.02, 21:58
	3–5 км на ЗхПнЗх	чули	3	черга		великокаліберний кулемет	02.02, 21:58
	3–5 км на ЗхПнЗх	чули	1	черга		великокаліберний кулемет	02.02, 22:00
	3–5 км на ЗхПнЗх	чули	1	черга		великокаліберний кулемет	02.02, 22:05

Місце розміщення СММ	Місце події	Спосіб	К-ть	Спостереження	Опис	Озброєння	Дата, час
	3–5 км на ЗхПнЗх	чули	3	черга		великокаліберний кулемет	02.02, 22:06
	3–5 км на ЗхПнЗх	чули	1	вибух	невизначеного походження	Н/Д	02.02, 22:07
	5–7 км на Зх	чули	2	вибух	невизначеного походження	Н/Д	02.02, 23:46
	3–5 км на ПнЗх	чули	6	черга		великокаліберний кулемет	03.02, 11:07
приблизно 5 км на ПнПнЗх від н. п. Горлівка (непідконтрольний уряду, 39 км на ПнСх від Донецька)	3 км на Зх	чули	5	черга		великокаліберний кулемет	03.02, 09:25
	3 км на ЗхПдЗх	чули	3	черга		великокаліберний кулемет	03.02, 10:26
н. п. Світлодарськ (підконтрольний уряду, 57 км на ПнСх від Донецька)	2–3 км на ПдПдЗх	чули	2	вибух	невизначеного походження	Н/Д	02.02, 18:58
	3–4 км на ПдСх	чули	1	вибух	невизначеного походження	Н/Д	02.02, 18:58
	2–3 км на ПдПдЗх	чули	3	черга		великокаліберний кулемет	02.02, 18:59
	2–3 км на ПдПдЗх	чули	6	черга		великокаліберний кулемет	02.02, 19:07
	5–6 км на ПдСх	чули	1	вибух	невизначеного походження	Н/Д	02.02, 20:21
	2–3 км на ПдПдЗх	чули	3	черга		великокаліберний кулемет	02.02, 21:14
	4–5 км на ПдПдСх	чули	1	вибух	невизначеного походження	Н/Д	02.02, 21:20
	4–5 км на ПдПдСх	чули	2	вибух	невизначеного походження	Н/Д	02.02, 21:47
	5–6 км на ПнСх	чули	3	вибух	невизначеного походження	Н/Д	02.02, 22:07
	3–5 км на ЗхПдЗх	чули	7	черга		великокаліберний кулемет	03.02, 13:51-13:53
приблизно 500 м на ПнСх від н. п. Кам'янка (підконтрольний уряду, 20 км на Пн від Донецька)	3–5 км на ПдЗх	чули	1	вибух	невизначеного походження	Н/Д	03.02, 09:57
на Пд від н. п. Юр'івка (підконтрольний урядові, 32 км на ПнПнСх від Донецька)	1,5 км на Сх	чули	7	постріл	за оцінкою, у напрямку БПЛА	стрілецька зброя	03.02, 12:41
камера СММ у н. п. Золоте (підконтрольний уряду, 60 км на Зх від Луганська)	2–4 км на Сх	зафіксувала	1	вибух	невизначеного походження (за оцінкою, за межами ділянки розведення)	Н/Д	03.02, 17:11
	2–4 км на Сх	зафіксувала	1	вибух	невизначеного походження (за оцінкою, за межами ділянки розведення)	Н/Д	03.02, 17:15
	2–4 км на Сх	зафіксувала	1	вибух	невизначеного походження (за оцінкою, за межами ділянки розведення)	Н/Д	03.02, 17:16

Місце розміщення СММ	Місце події	Спосіб	К-ть	Спостереження	Опис	Озброєння	Дата, час
ПдСх околиця н. п. Голубівське (непідконтрольний уряду, 51 км на Зх від Луганська)	5–7 км на ПнПнЗх	чули	1	вибух	розрив	Н/Д	03.02, 09:18
Пн околиця н. п. Трьохізбенка (підконтрольний уряду, 32 км на ПнЗх від Луганська)	5–10 км на ЗхПдЗх	чули	6	вибух	невизначеного походження	Н/Д	03.02, 13:17-13:21
Пд околиця ділянки розведення в районі н. п. Золоте (підконтрольний уряду, 60 км на Зх від Луганська)	10–12 км на Сх	чули	9	вибух	невизначеного походження	Н/Д	03.02, 14:55-15:32

Мапа Донецької та Луганської областей⁹



⁹ За рішенням Постійної ради №1117 від 21 березня 2014 року, СММ базується у десяти містах на всій території України (Херсон, Одеса, Львів, Івано-Франківськ, Харків, Донецьк, Дніпро, Чернівці, Луганськ і Київ). Ця мапа східної України призначена для ілюстративних цілей. На ній вказані населені пункти, згадані у звіті, а також ті, де є офіси СММ (команди спостерігачів, представництва і передові патрульні бази) в Донецькій і Луганській областях. (Червоним кольором виділено передову патрульну базу, з якої співробітники СММ були тимчасово передислоковані починаючи з 27 вересня 2016 року згідно з рекомендаціями експертів з безпеки з деяких держав-учасниць ОБСЄ та з урахуванням вимог СММ щодо безпеки. СММ використовує ці приміщення у світлу пору доби, а також патрулює в цьому населеному пункті вдень.