



# Щоденний звіт № 26/2020

від 1 лютого 2020 року<sup>1</sup>

## Короткий виклад

- Місія констатувала збільшення кількості порушень режиму припинення вогню в Донецькій області та зменшення кількості таких порушень у Луганській області, якщо порівнювати з попереднім звітним періодом.
- У непідконтрольному урядові Березівському Луганської області внаслідок обстрілу пошкоджено цивільні будинки.
- Поблизу Станиці Луганської вели вогонь зі стрілецької зброї, за оцінкою, у напрямку безпілотного літального апарата СММ малого радіуса дії.
- СММ продовжувала здійснювати моніторинг безпекової ситуації на ділянках розведення сил і засобів в районах Станиці Луганської, Золотого та Петрівського.
- Місія зафіксувала міномети, розташовані з порушенням ліній відведення в непідконтрольному урядові районі Луганської області.
- СММ здійснювала моніторинг дотримання локальних режимів припинення вогню для уможливлення ремонту водозабірних станцій біля Слов'яносербська.
- Обмеження свободи пересування патрулів Місії тривали, зокрема на блокпості у непідконтрольному урядові Дяковому Луганської області та на блокпостах біля непідконтрольних урядові Соснівського й Тавричеського, що на півдні Донецької області\*.

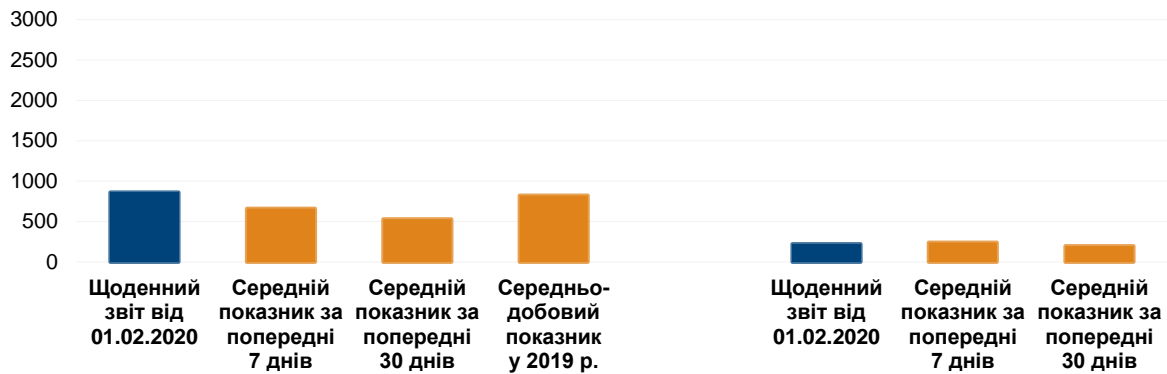
---

<sup>1</sup> На основі інформації, що надійшла від моніторингових команд станом на 19:30 31 січня 2020 року (за східноєвропейським часом). Протягом звітної періоду камера СММ поблизу Богданівки не функціонувала.

## Порушення режиму припинення вогню<sup>2</sup>

Кількість зафіксованих порушень режиму припинення вогню<sup>3</sup>

Кількість зафіксованих вибухів<sup>4</sup>



<sup>2</sup> Більш детальну інформацію про всі випадки порушення режиму припинення вогню, а також мапи Донецької та Луганської областей, де відмічені всі місця, згадані у звіті, представлено у додатку.

<sup>3</sup> Включаючи вибухи.

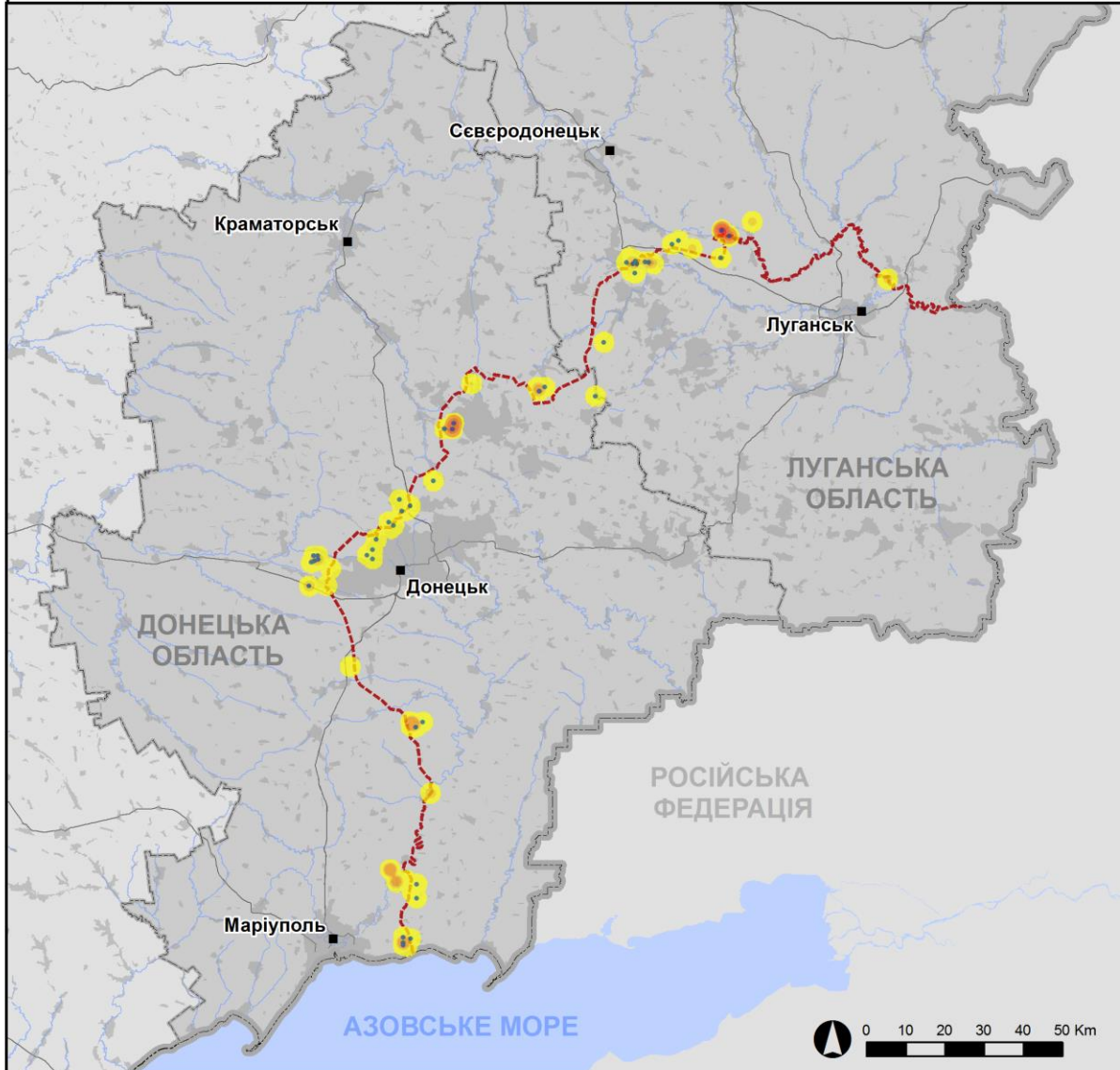
<sup>4</sup> У тому числі з озброєння невстановленого типу.

## Мапа зафіксованих порушень режиму припинення вогню



Організація з безпеки та співробітництва в Європі  
Спеціальна моніторингова місія в Україні

### Зафіксовані СММ порушення режиму припинення вогню 31 січня 2020 р.



#### Концентрація порушень режиму припинення вогню

- Висока
- 
- Низька
- Вибух
- Населений пункт
- Лінія зіткнення (орієнт.)

Джерела: адміністративні кордони — УКГП ООН; дороги, річки — проект OpenStreetMap; море — VLIZ (2005).  
Акваторії МГО, інше — ОБСЄ.

Система координат: WGS 1984 UTM Zone 37N

Ця мапа надається винятково для наочності.  
Відсутність помилок у мапі не гарантується,  
а її зміст не означає, що СММ ОБСЄ  
затверджує або ухвалює офіційний статус мапи.

© СММ ОБСЄ 2019 Не дозволяється використовувати,  
копіювати, відтворювати, передавати, транслювати,  
продавати, ліцензувати або застосовувати  
без попереднього дозволу з боку ОБСЄ  
у письмовому вигляді.  
Створено: 01/02/2020

У Донецькій області Місія констатувала збільшення кількості порушень режиму припинення вогню, тимчасом зафіксувавши менше вибухів (125), якщо порівнювати з [попереднім звітним періодом](#) (близько 180 вибухів). Більшість порушень режиму припинення вогню зафіксовано в районах на захід і західно-північний захід від н. п. Горлівка (непідконтрольний урядові, 39 км на північний схід від Донецька), на північ і північно-північний схід від н. п. Широкине (підконтрольний урядові, 100 км на південь від Донецька), а також у районах на південний схід від н. п. Світлодарськ (підконтрольний урядові, 57 км на північний схід від Донецька).

У Луганській області Місія констатувала зменшення кількості порушень режиму припинення вогню, зафіксувавши також менше вибухів (близько 100), якщо порівнювати з [попереднім звітним періодом](#) (приблизно 310 вибухів). Більшість порушень режиму припинення вогню зафіксовано в районах на південно-південний захід від н. п. Кряківка (непідконтрольний урядові, 38 км на північний захід від Луганська) та північний захід від н. п. Слов'яносербськ (непідконтрольний урядові, 28 км на північний захід від Луганська).

#### **У Березівському цивільні будинки зазнали пошкоджень внаслідок обстрілу**

Поблизу покинутого одноповерхового магазину на вул. Первомайській, 58, у н. п. Березівське (непідконтрольний урядові, 53 км на північний захід від Луганська) члени патруля Місії бачили свіжу вирву, що утворилася від розриву снаряду (за оцінкою, 120-мм мінометної міни), приблизно за 3 м на захід від будівлі. Два західні вікна будівлі були розбиті (вірогідно, осколками). Також команда СММ бачила на західній стіні декілька слідів від влучання осколків (за оцінкою, свіжі).

Приблизно за 10 м на південь від вищезазначеної будівлі, у одноповерховому житловому будинку на вул. Первомайській, 60, спостерігачі бачили 2 пробоїни у західному вікні та 6 пробоїн у західних металевих воротах (за оцінкою, всі пошкодження утворилися нещодавно внаслідок влучання осколків).

Орієнтовно за 30 м на західно-південний захід від вищезазначеного будинку, у двох нежитлових одноповерхових будинках на вул. Первомайській, 41, члени патруля Місії зафіксували 4 розбитих вікна, що виходять на північ, а також пробоїни у дерев'яному паркані зі східного боку. За оцінкою, усі зазначені вище пошкодження виникли нещодавно в результаті влучанням осколків.

#### **Поблизу Станиці Луганської вели вогонь зі стрілецької зброї, за оцінкою, в напрямку безпілотного літального апарата СММ малого радіуса дії**

Здійснюючи політ безпілотного літального апарата (БПЛА) СММ малого радіуса дії у центральній частині н. п. Станиця Луганська (підконтрольний урядові, 16 км на північний схід від Луганська), члени патруля Місії чули 10 пострілів зі стрілецької зброї орієнтовно за 1–2 км на захід. За їхньою оцінкою, вогонь вели в напрямку БПЛА, що пролітав приблизно за 1 км на захід від місцезнаходження патруля СММ. Спостерігачі благополучно приземлили БПЛА та залишили цей район\*.

## Ділянки розведення в районах Станиці Луганської, Золотої і Петрівського<sup>5</sup>

На ділянці розведення в районі н. п. Станиця Луганська (підконтрольний урядові, 16 км на північний схід від Луганська) команда СММ бачила 7 членів збройних формувань (з нарукавними пов'язками із написом «СЦКК») між новозбудованим прольотом мосту біля Станиці Луганської (15 км на північний схід від Луганська) і блокпостом збройних формувань на південь від мосту.

Ввечері 30 і вночі 31 січня камера СММ у н. п. Золоте (підконтрольний урядові, 60 км на захід від Луганська) зафіксувала 4 снаряди, 1 освітлювальну ракету і 8 вибухів невизначеного походження на відстані близько 4–7 км на схід і східно-південний схід (за оцінкою, поза ділянкою розведення в районі Золотої, але в межах 5 км від її краю). Протягом дня 31 січня на південному краї ділянки розведення спостерігачі бачили 5 членів збройних формувань (з нарукавними пов'язками із написом «СЦКК»).

Ввечері 22 і вночі 23 січня камера СММ у н. п. Петрівське (непідконтрольний урядові, 41 км на південь від Донецька) зафіксувала 15 снарядів, що пролетіли зі сходу на захід орієнтовно за 0,2–1 км на південний захід і західно-південний захід. Ввечері 23 і вночі 24 січня та ж камера зафіксувала 19 снарядів, що пролетіли зі сходу на захід орієнтовно за 0,5–1 км на південно-південний захід і південний захід, а також 4 снаряди у межах 1–2 км на південно-південний захід. За оцінкою СММ, усі вищезазначені порушення режиму припинення вогню сталися в межах ділянки розведення в районі Петрівського<sup>6</sup>.

31 січня, патрулюючи приблизно за 1,8 км на північ від Петрівського, члени патруля Місії чули та бачили 3 вибухи (за оцінкою, розриви снарядів) на відстані приблизно 3 км на південь. Встановити, чи сталися вони в межах або поза ділянкою розведення, не вдалося. Вони також чули 5 пострілів зі стрілецької зброї приблизно за 2–3 км на південь (за оцінкою, за межами ділянки розведення).

## Відведення озброєння

СММ продовжувала здійснювати моніторинг відведення озброєння, передбаченого Меморандумом, а також Комплексом заходів і Доповненням до нього.

Спостерігачі бачили 2 міномети, розміщені з порушенням ліній відведення у непідконтрольному урядові районі Луганської області (для отримання більш детальної інформації див. таблицю нижче).

## Ознаки військової присутності та присутності військового типу в зоні безпеки<sup>7</sup>

Команда Місії зафіксувала бойові броньовані машини в зоні безпеки в підконтрольних урядові районах Донецької і Луганської областей (для отримання більш детальної інформації див. таблицю нижче).

<sup>5</sup> Розведення передбачено Рамковим рішенням Тристоронньої контактної групи про розведення сил і засобів від 21 вересня 2016 року.

<sup>6</sup> Дані з камери СММ у Петрівському завантажуються вручну. У період з 20 по 27 січня 2020 року співробітники Місії не могли дістатися до місця розташування камери СММ через обмеження свободи доступу на блокпості збройних формувань на північ від Петрівського.

<sup>7</sup> Зазначена в цьому розділі техніка не підпадає під дію Мінських угод щодо відведення озброєння.

## **Зусилля Місії зі сприяння проведенню ремонтних робіт на життєво важливих об'єктах цивільної інфраструктури та забезпечення їхнього функціонування**

Місія здійснювала моніторинг дотримання локальних режимів припинення вогню для уможливлення ремонту водозабірних станцій біля н. п. Слов'яносербськ (непідконтрольний урядові, 28 км на північний захід від Луганська). Крім того, СММ і далі сприяла забезпеченню функціонування Донецької фільтрувальної станції (15 км на північ від Донецька) і здійснювала моніторинг безпекової ситуації в районі насосної станції біля н. п. Василівка (непідконтрольний урядові, 20 км на північ від Донецька).

Місія продовжувала стежити за ситуацією в Херсоні, Одесі, Львові, Івано-Франківську, Харкові, Дніпрі, Чернівцях і Києві.

## **\*Обмеження свободи пересування та інші перешкоди у виконанні мандата СММ**

*Робота з моніторингу та свобода пересування СММ обмежені загрозами у сфері безпеки, включаючи ризики, пов'язані з наявністю мін і невибухлих боєприпасів, а також іншими перешкодами, які щодня змінюються. Мандат СММ передбачає вільний і безпечний доступ по всій Україні. Усі підписанти Комплексу заходів погодилися з необхідністю вільного та безпечного доступу, а також із тим, що обмеження свободи пересування СММ є порушенням і що на такі порушення необхідно швидко реагувати. Вони також дійшли згоди, що Спільний центр із контролю та координації (СЦКК) повинен сприяти такому реагуванню та здійснювати загальну координацію робіт з розмінування. Однак збройні формування в окремих районах Донецької та Луганської областей часто відмовляють СММ у доступі до районів, прилеглих до непідконтрольних урядові ділянок кордону України (наприклад, див. нижче). Діяльність СММ у Донецькій та Луганській областях, як і раніше, залишалася обмеженою після того, як [23 квітня 2017 року поблизу Пришиба стався інцидент, який призвів до загибелі людини](#). Унаслідок цього спроможність Місії вести спостереження залишалася обмеженою.*

### Заборона доступу:

- На блокпості на схід від н. п. Соснівське (непідконтрольний урядові, 78 км на південь від Донецька) 3 членів збройних формувань не дозволили патрулю Місії проїхати до населеного пункту.
- На блокпості біля н. п. Тавричеське (непідконтрольний урядові, 76 км на південь від Донецька) озброєний член збройних формувань відмовив команді СММ у проїзді до населеного пункту, посилаючись на роботу снайперів у цьому районі. Перебуваючи там, члени патруля СММ бачили, що через блокпост у обох напрямках проїжджали цивільні автомобілі.
- На південній околиці н. п. Дякове (непідконтрольний урядові, 70 км на південний захід від Луганська) 2 озброєних членів збройних формувань зупинили патруль Місії і відмовили йому в доступі до прикордонного району поблизу н. п. Леонове (кол. Червоний Жовтень; непідконтрольний урядові, 82 км на південь від Луганська), посилаючись на відсутність дозволу від командирів.

*Регулярні обмеження на ділянках розведення сил і засобів та через міни/невибухли боєприпаси:*

- Не здійснивши суцільного розмінування, вилучення невибухлих боєприпасів та інших перешкод, сторони і далі відмовляли СММ у необмеженому доступі, а також

у можливості пересуватися окремими дорогами, які раніше були визначені як важливі для здійснення Місією ефективного моніторингу та для пересування цивільних осіб.

Затримка:

- У двох випадках на блокпості на захід від н. п. Верхньошироківське (кол. Октябрь; непідконтрольний урядові, 85 км на південь від Донецька) озброєні члени збройних формувань [знову](#) дозволили спостерігачам проїхати тільки після приблизно 35 і 50 хвилин очікування.

Інші перешкоди:

- Під час виконання польоту над районами поблизу н. п. Петрівське (непідконтрольний урядові, 41 км на південь від Донецька) БПЛА СММ малого та середнього радіуса дії зазнали впливу перешкод сигналу GPS (за оцінкою, внаслідок глушіння та вірогідного глушіння)<sup>8</sup>.
- У чотирьох випадках під час виконання польоту над районами поблизу н. п. Петрівське (непідконтрольний урядові, 41 км на південь від Донецька) міні-БПЛА СММ зазнали впливу перешкод сигналу GPS (за оцінкою, внаслідок імовірного глушіння)<sup>9</sup>.
- Під час виконання польоту над районами поблизу н. п. Оріхове (підконтрольний урядові, 57 км на північний захід від Луганська) міні-БПЛА СММ зазнав впливу перешкод сигналу GPS (за оцінкою, внаслідок імовірного глушіння)<sup>10</sup>.
- Здійснюючи політ міні-БПЛА СММ малого радіуса дії поблизу н. п. Станція Луганська (підконтрольний урядові, 16 км на північний схід від Луганська), члени патруля Місії чули 10 пострілів зі стрілецької зброї. За оцінкою, вогонь вели в напрямку БПЛА (див. вище).

---

<sup>8</sup> Перешкоди могли створюватись з будь-якого місця в радіусі кількох кілометрів від місцеположень БПЛА.

<sup>9</sup> Див. попередню зноску.

<sup>10</sup> Див. попередню зноску.

### Таблиця озброєння

#### Озброєння, розміщене з порушенням ліній відведення

Дата	Кількість одиниць озброєння	Вид озброєння	Місце	Джерело спостереження
<b>непідконтрольні урядові райони</b>				
28.01.2020	2	міномет (невстановленого типу, 120 мм)	біля н. п. Сміле (31 км на північний захід від Луганська)	міні-БПЛА

#### **Таблиця ознак військової присутності та присутності військового типу в зоні безпеки<sup>11</sup>**

Дата	К-ть	Тип	Місце	Джерело спостереження
<b>підконтрольні урядові райони</b>				
31.01.2020	1	бронетранспортер (БТР-60)	біля н. п. Новобахмутівка (28 км на північ від Донецька)	патруль
	4	бойова машина піхоти (БМП-1)	ПдСх околиця н. п. Попасна (69 км на захід від Луганська)	
	1	бронетранспортер (БТР-80)	Пн околиця н. п. Трьохізбенка (32 км на північний захід від Луганська)	
	1	бронетранспортер (БТР-70)	ПнСх околиця н. п. Райгородка (34 км на північний захід від Луганська)	

<sup>11</sup> Зазначена в цьому розділі техніка не підпадає під дію Мінських угод щодо відведення озброєння.



**Таблиця порушень режиму припинення вогню станом на 31 січня 2020 р.<sup>12</sup>**

Місце розміщення СММ	Місце події	Спосіб	К-ть	Спостереження	Опис	Озброєння	Дата, час
Камера СММ у н. п. Авдіївка (підконтрольний уряду, 17 км на Пн від Донецька)	2–5 км на СхПдСх	зафіксувала	1	освітлювальна ракета	випущена(-й) угору	Н/Д	30.01, 19:48
	1–3 км на ПнСх	зафіксувала	1	вибух	невизначеного походження	Н/Д	30.01, 23:59
камера СММ у н. п. Березове (підконтрольний уряду, 31 км на ПдЗх від Донецька)	2–4 км на ПдПдСх	зафіксувала	1	черга	випущена вгору (приблизно 10 пострілів)	Н/Д	30.01, 21:06
камера СММ на Донецькій фільтрувальній станції (15 км на Пн від Донецька)	2–4 км на ПдЗх	зафіксувала	1	вибух	невизначеного походження	Н/Д	30.01, 22:51
	0,5–1 км на Пд	зафіксувала	1	вибух	невизначеного походження	Н/Д	31.01, 00:03
	2–4 км на ПдЗх	зафіксувала	1	вибух	невизначеного походження	Н/Д	31.01, 04:38
камера СММ на КПВВ у н. п. Гнутове (підконтрольний уряду, 84 км на Пд від Донецька)	2–4 км на СхПдСх	зафіксувала	1	снаряд	із ПнПнЗх на ПдПдСх	Н/Д	31.01, 03:38
Камера СММ у н. п. Гранітне (підконтрольний уряду, 60 км на Пд від Донецька)	1–3 км на СхПнСх	зафіксувала	3	снаряд	з Пд на Пн	Н/Д	31.01, 02:46
	1–3 км на СхПнСх	зафіксувала	1	снаряд	з ПнЗх на ПдСх	Н/Д	31.01, 04:58
	1–3 км на СхПнСх	зафіксувала	4	снаряд	з ПнЗх на ПдСх	Н/Д	31.01, 05:01
	1–3 км на СхПнСх	зафіксувала	5	снаряд	з ПдЗх на ПнСх	Н/Д	31.01, 05:03
Камера СММ у н. п. Красногорівка (підконтрольний уряду, 21 км на Зх від Донецька)	1–3 км на ПдСх	зафіксувала	1	снаряд	з ПнПнСх на ПдПдЗх	Н/Д	30.01, 22:30
камера СММ на КПВВ у н. п. Майорськ (підконтрольний уряду, 45 км на ПнСх від Донецька)	2–4 км на СхПнСх	зафіксувала	7	снаряд	випущена(-й) угору	Н/Д	31.01, 01:19
камера СММ на КПВВ у н. п. Мар'їнка (підконтрольний уряду, 23 км на ПдЗх від Донецька)	1–3 км на ПнПнСх	зафіксувала	2	снаряд	зі Сх на Зх	Н/Д	30.01, 22:45
	1–3 км на ПнПнСх	зафіксувала	4	снаряд	зі Сх на Зх	Н/Д	31.01, 01:11
Камера СММ на шахті «Октябрська» (непідконтрольна)	3–5 км на ПнСх	зафіксувала	2	вибух	невизначеного походження	Н/Д	30.01, 22:51
	2–4 км на ПнСх	зафіксувала	1	снаряд	з ЗхПнЗх на СхПдСх	Н/Д	30.01, 23:59

<sup>12</sup> У таблиці вказані лише порушення режиму припинення вогню, зафіксовані безпосередньо патрулями Місії або камерами СММ, а також ті випадки, які Місія оцінює як навчання з бойовою стрільбою, контрольовані вибухи і т.д. Зазначені деталі, що вказані — а саме відстань, напрям, тип зброї і т. д. — базуються на оцінках, зроблених спостерігачами на місцях і фахівцями з технічного моніторингу, і необов'язково завжди є точними. Напис «невідомо» (Н/Д) означає, що СММ не змогла підтвердити таку інформацію у зв'язку з відстанню, погодними умовами, технічними обмеженнями та/або з інших причин. Порушення режиму припинення вогню, зафіксовані паралельно декількома патрулями/камерами, відображаються у таблиці лише один раз.

Місце розміщення СММ	Місце події	Спосіб	К-ть	Спостереження	Опис	Озброєння	Дата, час
уряду, 9 км на ПнЗх від центру Донецька)	3–5 км на ПнПнСх	зафіксувала	1	вибух	невизначеного походження	Н/Д	31.01, 04:38
	3–5 км на ПнСх	зафіксувала	1	снаряд	із Зх на Сх	Н/Д	31.01, 04:43
Камера СММ у н. п. Петрівське (непідконтрольний уряду, 41 км на Пд від Донецька)	0,2–1 км на ПдЗх	зафіксувала	2	снаряд	зі Сх на Зх (за оцінкою, у межах ділянки розведення)	Н/Д	22.01, 17:11
	0,2–1 км на ПдЗх	зафіксувала	3	снаряд	зі Сх на Зх (за оцінкою, у межах ділянки розведення)	Н/Д	22.01, 17:58
	0,5–1 км на ЗхПдЗх	зафіксувала	1	снаряд	зі СхПнСх на ЗхПдЗх (за оцінкою, у межах ділянки розведення)	Н/Д	23.01, 00:07
	0,5–1 км на ЗхПдЗх	зафіксувала	3	снаряд	зі СхПнСх на ЗхПдЗх (за оцінкою, у межах ділянки розведення)	Н/Д	23.01, 00:38
	0,5–1 км на ЗхПдЗх	зафіксувала	2	снаряд	зі СхПнСх на ЗхПдЗх (за оцінкою, у межах ділянки розведення)	Н/Д	23.01, 01:03
	0,5–1 км на ЗхПдЗх	зафіксувала	2	снаряд	зі СхПнСх на ЗхПдЗх (за оцінкою, у межах ділянки розведення)	Н/Д	23.01, 02:00
	0,5–1 км на ЗхПдЗх	зафіксувала	2	снаряд	зі СхПнСх на ЗхПдЗх (за оцінкою, у межах ділянки розведення)	Н/Д	23.01, 02:49
	0,5–1 км на ПдЗх	зафіксувала	2	снаряд	з з ПдСх на ПнЗх (за оцінкою, у межах ділянки розведення)	Н/Д	23.01, 18:05
	1–2 км на ПдПдЗх	зафіксувала	4	снаряд	зі Сх на Зх (за оцінкою, у межах ділянки розведення)	Н/Д	23.01, 18:51
	0,5–1 км на ПдПдЗх	зафіксувала	2	снаряд	зі Сх на Зх (за оцінкою, у межах ділянки розведення)	Н/Д	23.01, 19:01
	0,5–1 км на ПдПдЗх	зафіксувала	2	снаряд	зі Сх на Зх (за оцінкою, у межах ділянки розведення)	Н/Д	23.01, 20:02
	0,5–1 км на ПдПдЗх	зафіксувала	6	снаряд	зі Сх на Зх (за оцінкою, у межах ділянки розведення)	Н/Д	23.01, 22:02
	0,5–1 км на ПдПдЗх	зафіксувала	2	снаряд	з з ПдСх на ПнЗх (за оцінкою, у межах ділянки розведення)	Н/Д	24.01, 00:08
	0,5–1 км на ПдПдЗх	зафіксувала	2	снаряд	з з ПдСх на ПнЗх (за оцінкою, у межах ділянки розведення)	Н/Д	24.01, 00:26

Місце розміщення СММ	Місце події	Спосіб	К-ть	Спостереження	Опис	Озброєння	Дата, час
					межах ділянки розведення)		
	0,5–1 км на ПдПдЗх	зафіксувала	3	снаряд	з з ПдСх на ПнЗх (за оцінкою, у межах ділянки розведення)	Н/Д	24.01, 01:01
Камера СММ за 1 км на ПдЗх від н. п. Широкине (підконтрольний уряду, 100 км на Пд від Донецька)	2–5 км на Пн	зафіксувала	1	снаряд	зі Сх на Зх	Н/Д	30.01, 18:37
	2–5 км на Пн	зафіксувала	2	снаряд	зі Сх на Зх	Н/Д	30.01, 18:38
	2–5 км на Пн	зафіксувала	1	снаряд	зі Сх на Зх	Н/Д	30.01, 18:40
	2–5 км на Пн	зафіксувала	3	снаряд	зі Сх на Зх	Н/Д	30.01, 18:41
	2–5 км на Пн	зафіксувала	2	вибух	невизначеного походження	Н/Д	30.01, 18:44
	2–5 км на Пн	зафіксувала	1	вибух	невизначеного походження	Н/Д	30.01, 18:44
	2–5 км на Пн	зафіксувала	1	снаряд	зі Сх на Зх	Н/Д	30.01, 18:44
	2–5 км на Пн	зафіксувала	9	снаряд	зі Сх на Зх	Н/Д	30.01, 18:47
	2–5 км на Пн	зафіксувала	1	спалах дульного полум'я		Н/Д	30.01, 19:10
	2–5 км на Пн	зафіксувала	4	снаряд	зі Сх на Зх	Н/Д	30.01, 19:11
	2–4 км на ПнПнСх	зафіксувала	1	спалах дульного полум'я		Н/Д	30.01, 21:10
	2–4 км на ПнПнСх	зафіксувала	1	снаряд	з ЗхПдЗх на СхПнСх	Н/Д	30.01, 21:12
	2–4 км на Пн	зафіксувала	1	вибух	вибух у повітрі	Н/Д	31.01, 01:47
	4–6 км на Пн	зафіксувала	3	снаряд	зі Сх на Зх	Н/Д	31.01, 02:26
	4–6 км на ПнПнСх	зафіксувала	1	вибух	невизначеного походження	Н/Д	31.01, 02:58
	4–6 км на Пн	зафіксувала	1	вибух	невизначеного походження	Н/Д	31.01, 03:31
4–6 км на ПнПнСх	зафіксувала	1	снаряд	з ЗхПдЗх на СхПнСх	Н/Д	31.01, 04:41	
Приблизно 3 км на Сх від центрального залізничного вокзалу Донецька (непідконтрольний уряду, 6 км на ПнЗх від центру міста)	4–5 км на ПдПдЗх	чули	2	вибух	невизначеного походження	Н/Д	31.01, 10:25-10:27
	4–5 км на ПдЗх	чули	1	вибух	невизначеного походження	Н/Д	31.01, 11:02
	1–1,5 км на ПнЗх	чули	2	вибух	невизначеного походження	Н/Д	31.01, 11:10
	2–3 км на ПдЗх	чули	2	вибух	невизначеного походження	Н/Д	31.01, 11:18
Сх частина н. п. Красногорівка (підконтрольний уряду, 21 км на Зх від Донецька)	3 км на ЗхПдЗх	чули	1	вибух	невизначеного походження	Н/Д	31.01, 10:20
	4–5 км на ЗхПдЗх	чули	1	вибух	невизначеного походження	Н/Д	31.01, 10:25
	2–3 км на ЗхПдЗх	чули	5	вибух	невизначеного походження	Н/Д	31.01, 10:28-10:37
	2–3 км на Зх	чули	1	вибух	невизначеного походження	Н/Д	31.01, 10:38
	2–3 км на ЗхПдЗх	чули	4	вибух	невизначеного походження	Н/Д	31.01, 10:40-10:44
	3–4 км на Зх	чули	2	вибух	невизначеного походження	Н/Д	31.01, 10:50-10:55
	3–4 км на ЗхПдЗх	чули	1	вибух	невизначеного походження	Н/Д	31.01, 10:56
	3–4 км на Зх	чули	2	вибух	невизначеного походження	Н/Д	31.01, 11:02-11:04
	3–4 км на ЗхПдЗх	чули	3	вибух	невизначеного походження	Н/Д	31.01, 11:05-11:08
	2–3 км на ЗхПдЗх	чули	1	вибух	невизначеного походження	Н/Д	31.01, 11:14
приблизно 2 км на ПдПдСх від	3–5 км на ЗхПнЗх	чули	14	вибух	невизначеного походження	Н/Д	31.01, 09:50-10:20

Місце розміщення СММ	Місце події	Спосіб	К-ть	Спостереження	Опис	Озброєння	Дата, час
н. п. Мар'їнка (підконтрольний уряду, 23 км на ПдЗх від Донецька)							
на Пд від н. п. Новогригорівка (непідконтрольний уряду, 61 км на ПнСх від Донецька)	2–3 км на ПнСх	чули	1	вибух	невизначеного походження	Н/Д	31.01, 08:37
	2–3 км на ПнСх	чули	1	вибух	невизначеного походження	Н/Д	31.01, 08:39
приблизно 1,8 км на Пн від н. п. Петрівське (непідконтрольний уряду, 41 км на Пд від Донецька)	3 км на Пд	чули та бачили	1	вибух	розрив (визначити, на ділянці розведення чи за її межами, не вдалося)	Н/Д	31.01, 12:18
	2–3 км на Пд	чули	3	постріл	за оцінкою, за межами ділянки розведення	Н/Д	31.01, 12:19
	2–3 км на Пд	чули	2	постріл	за оцінкою, за межами ділянки розведення	стрілецька зброя	31.01, 12:26
	3 км на Пд	чули та бачили	2	вибух	розрив (визначити, на ділянці розведення чи за її межами, не вдалося)	Н/Д	31.01, 12:32
приблизно 700 м на Сх від 1,3 км на Пн від н. п. Петрівське (непідконтрольний уряду, 41 км на Пд від Донецька)	2–3 км на ПдСх	чули	1	вибух	невизначеного походження (за оцінкою, за межами ділянки розведення)	Н/Д	31.01, 12:38
	1–2 км на ПдСх	чули	1	постріл	за оцінкою, за межами ділянки розведення	стрілецька зброя	31.01, 13:43
н. п. Пищевик (підконтрольний уряду, 84 км на Пд від Донецька)	2–3 км на ПнПнЗх	чули	17	черга		стрілецька зброя	31.01, 11:05-11:10
	2–3 км на ПнСх	бачили	1	черга		Н/Д	31.01, 11:14
	2–3 км на ПнПнЗх	чули	7	черга		великокаліберний кулемет	31.01, 11:33-11:35
приблизно 1,5 км на ПнЗх від н. п. Павлопіль (підконтрольний уряду, 84 км на Пд від Донецька)	2–3 км на ПнПнЗх	чули	численні	черга		великокаліберний кулемет	31.01, 11:20-11:21
	2–3 км на ПнПнЗх	чули	11	черга		великокаліберний кулемет	31.01, 11:28
ПнСх частина н. п. Тавричеське (непідконтрольний урядові, 76 км на південь від Донецька)	2–3 км на ПнЗх	чули	1	вибух	невизначеного походження	Н/Д	31.01, 12:13
приблизно 2 км на ПнСх від н. п. Тавричеське (непідконтрольний урядові, 76 км на південь від Донецька)	2–3 км на ПдЗх	чули	1	вибух	невизначеного походження	Н/Д	31.01, 12:26
н. п. Світлодарськ (підконтрольний уряду, 57 км на ПнСх від Донецька)	4–5 км на ПдПдСх	чули	6	вибух	невизначеного походження	Н/Д	30.01, 23:21-23:25
	4–5 км на ПдПдСх	чули	2	вибух	невизначеного походження	Н/Д	30.01, 23:31-23:32
	4–5 км на ПдПдСх	чули	2	вибух	невизначеного походження	Н/Д	30.01, 23:45-23:46
	4–5 км на ПдСх	чули	2	вибух	невизначеного походження	Н/Д	31.01, 11:05

Місце розміщення СММ	Місце події	Спосіб	К-ть	Спостереження	Опис	Озброєння	Дата, час
	4–5 км на ПдПдСх	чули	1	вибух	невизначеного походження	Н/Д	31.01, 12:18
	3–4 км на ПдПдСх	чули	10	черга		великокаліберний кулемет	31.01, 16:13-16:15
	4–5 км на ПдПдСх	чули	3	вибух	невизначеного походження	Н/Д	31.01, 17:36
н. п. Горлівка (непідконтрольний уряду, 39 км на ПнСх від Донецька)	3–5 км на Зх	чули	6	черга		великокаліберний кулемет	30.01, 18:48
	3–5 км на ЗхПнЗх	чули	13	черга		великокаліберний кулемет	30.01, 18:51
	3–5 км на Зх	чули	5	черга		великокаліберний кулемет	30.01, 18:52
	3–5 км на Зх	чули	2	черга		великокаліберний кулемет	30.01, 18:53
	3–5 км на Зх	чули	4	вибух	невизначеного походження	Н/Д	30.01, 18:54
	3–5 км на Зх	чули	7	черга		великокаліберний кулемет	30.01, 18:54
	3–5 км на Зх	чули	1	вибух	невизначеного походження	Н/Д	30.01, 18:55
	3–5 км на Зх	чули	5	черга		великокаліберний кулемет	30.01, 18:55
	3–5 км на ЗхПнЗх	чули	1	вибух	невизначеного походження	Н/Д	30.01, 18:56
	3–5 км на Зх	чули	2	черга		великокаліберний кулемет	30.01, 18:57
	3–5 км на ЗхПнЗх	чули	3	вибух	невизначеного походження	Н/Д	30.01, 18:57
	3–5 км на ЗхПнЗх	чули	4	вибух	невизначеного походження	Н/Д	30.01, 18:58
	3–5 км на ЗхПнЗх	чули	6	черга		великокаліберний кулемет	30.01, 18:58
	3–5 км на Зх	чули	3	черга		великокаліберний кулемет	30.01, 18:59
	3–5 км на ЗхПнЗх	чули	27	черга		великокаліберний кулемет	30.01, 19:00-19:01
	3–5 км на ЗхПнЗх	чули	14	черга		великокаліберний кулемет	30.01, 19:02
	3–5 км на ЗхПнЗх	чули	17	черга		великокаліберний кулемет	30.01, 19:03
	3–5 км на Зх	чули	1	вибух	невизначеного походження	Н/Д	30.01, 19:03
	3–5 км на Зх	чули	1	вибух	невизначеного походження	Н/Д	30.01, 19:04
	3–5 км на Зх	чули	6	черга		великокаліберний кулемет	30.01, 19:04
	3–5 км на ЗхПнЗх	чули	8	черга		великокаліберний кулемет	30.01, 19:05
	3–5 км на Зх	чули	1	вибух	невизначеного походження	Н/Д	30.01, 19:06
	3–5 км на Зх	чули	3	черга		великокаліберний кулемет	30.01, 19:06
	3–5 км на ЗхПнЗх	чули	1	вибух	невизначеного походження	Н/Д	30.01, 19:07
	3–5 км на ЗхПнЗх	чули	3	черга		великокаліберний кулемет	30.01, 19:08
	3–5 км на Зх	чули	3	черга		великокаліберний кулемет	30.01, 19:09
	3–5 км на ЗхПнЗх	чули	1	вибух	невизначеного походження	Н/Д	30.01, 19:09

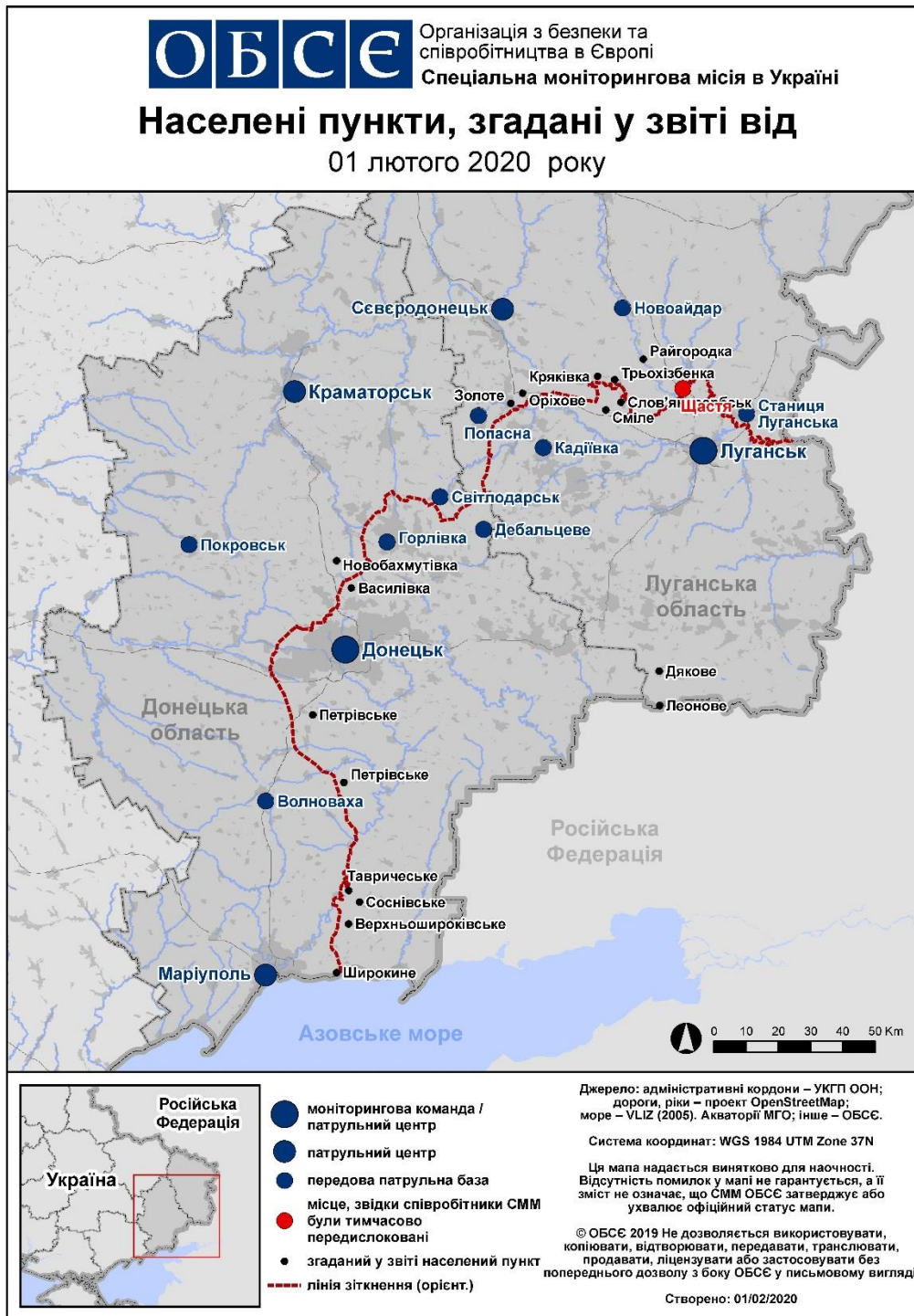
Місце розміщення СММ	Місце події	Спосіб	К-ть	Спостереження	Опис	Озброєння	Дата, час
	3–5 км на ЗхПнЗх	чули	2	черга		великокаліберний кулемет	30.01, 19:10
	3–5 км на Зх	чули	3	вибух	невизначеного походження	Н/Д	30.01, 19:20
	3–5 км на Зх	чули	4	вибух	невизначеного походження	Н/Д	30.01, 19:21
	3–5 км на ЗхПнЗх	чули	4	черга		великокаліберний кулемет	30.01, 19:25
	3–5 км на Зх	чули	9	черга		великокаліберний кулемет	30.01, 19:27
	3–5 км на Зх	чули	5	черга		великокаліберний кулемет	30.01, 19:29
	3–5 км на Зх	чули	1	черга		великокаліберний кулемет	30.01, 19:59
	5–7 км на Зх	чули	1	вибух	невизначеного походження	Н/Д	30.01, 20:05
	3–5 км на Зх	чули	2	вибух	невизначеного походження	Н/Д	30.01, 20:09
	3–5 км на Зх	чули	2	черга		великокаліберний кулемет	30.01, 20:13
	3–5 км на Зх	чули	3	вибух	невизначеного походження	Н/Д	30.01, 20:14
	3–5 км на Зх	чули	2	черга		великокаліберний кулемет	30.01, 20:16
	3–5 км на Зх	чули	2	вибух	невизначеного походження	Н/Д	30.01, 20:16
	5–7 км на Зх	чули	1	вибух	невизначеного походження	Н/Д	30.01, 20:18
	3–5 км на Зх	чули	2	черга		великокаліберний кулемет	30.01, 20:19
	3–5 км на Зх	чули	3	черга		великокаліберний кулемет	30.01, 20:23
	5–7 км на Зх	чули	2	вибух	невизначеного походження	Н/Д	30.01, 20:25
	3–5 км на Зх	чули	1	черга		великокаліберний кулемет	30.01, 20:32
	3–5 км на Зх	чули	2	черга		великокаліберний кулемет	30.01, 20:33
	3–5 км на Зх	чули	3	черга		великокаліберний кулемет	30.01, 21:41
	3–5 км на Зх	чули	1	черга		великокаліберний кулемет	30.01, 21:47
	3–5 км на Зх	чули	2	черга		великокаліберний кулемет	30.01, 22:18
	3–5 км на Зх	чули	3	черга		великокаліберний кулемет	30.01, 22:22
	5–7 км на Зх	чули	3	вибух	невизначеного походження	Н/Д	31.01, 06:27
	5–7 км на Зх	чули	2	вибух	невизначеного походження	Н/Д	31.01, 06:36
	3–5 км на Зх	чули	1	вибух	невизначеного походження	Н/Д	31.01, 07:22
	3–5 км на Зх	чули	2	вибух	невизначеного походження	Н/Д	31.01, 07:23
ПнСх околиця н. п. Верхньоторецьке (підконтрольний уряду, 23 км на ПнСх від Донецька)	2–4 км на Пд	чули	1	вибух	невизначеного походження	Н/Д	31.01, 11:27
камера СММ у н. п. Кряківка	2–4 км на ПдПдЗх	зафіксувала	3	снаряд	з ПнЗх на ПдСх	Н/Д	30.01, 21:02
	2–4 км на ПдПдЗх	зафіксувала	4	снаряд	з ПнЗх на ПдСх	Н/Д	30.01, 21:03

Місце розміщення СММ	Місце події	Спосіб	К-ть	Спостереження	Опис	Озброєння	Дата, час
(підконтрольний уряду, 38 км на ПнЗх від Луганська)	2–4 км на ПдПдЗх	зафіксувала	2	снаряд	з ПнЗх на ПдСх	Н/Д	30.01, 21:04
камера СММ у н. п. Золоте (підконтрольний уряду, 60 км на Зх від Луганська)	4–6 км на Сх	зафіксувала	3	снаряд	з ПдПдСх на ПнПнЗх (за оцінкою, за межами ділянки розведення)	Н/Д	30.01, 21:00
	4–6 км на Сх	зафіксувала	1	освітлювальна ракета	випущена(-й) вгору (за оцінкою, за межами ділянки розведення)	Н/Д	30.01, 21:05
	4–6 км на Сх	зафіксувала	1	вибух	невизначеного походження (за оцінкою, за межами ділянки розведення)	Н/Д	30.01, 21:36
	4–6 км на Сх	зафіксувала	1	вибух	невизначеного походження (за оцінкою, за межами ділянки розведення)	Н/Д	30.01, 21:38
	5–7 км на Сх	зафіксувала	1	вибух	невизначеного походження (за оцінкою, за межами ділянки розведення)	Н/Д	30.01, 21:41
	4–6 км на СхПдСх	зафіксувала	1	снаряд	з Пн на Пд (за оцінкою, за межами ділянки розведення)	Н/Д	30.01, 22:19
	4–6 км на Сх	зафіксувала	1	вибух	невизначеного походження (за оцінкою, за межами ділянки розведення)	Н/Д	30.01, 22:52
	5–7 км на СхПдСх	зафіксувала	1	вибух	невизначеного походження (за оцінкою, за межами ділянки розведення)	Н/Д	31.01, 01:25
	н. п. Станція Луганська (підконтрольний уряду, 16 км на ПнСх від Луганська)	1–2 км на Зх	чули	10	постріл	за оцінкою, у напрямку БПЛА СММ малого радіуса дії (за межами ділянки розведення)	стрілецька зброя
н. п. Кряківка (підконтрольний уряду, 38 км на ПнЗх від Луганська)	1,5–3 км на ПдПдЗх	чули	13	вибух	невизначеного походження	Н/Д	31.01, 10:43-10:53
	1,5–3 км на ПдПдЗх	чули	60	черга		великокаліберний кулемет	31.01, 10:43-10:53
	1,5–3 км на ПдПдЗх	чули	200	постріл		стрілецька зброя	31.01, 10:43-10:53
н. п. Голубівське (непідконтрольний уряду, 51 км на Зх від Луганська)	2–3 км на Зх	чули	2	вибух	постріл	міномет (тип — Н/Д)	31.01, 10:52-11:30
	2–3 км на Зх	чули	3	черга		стрілецька зброя	31.01, 10:52-11:30
	1–1,5 км на Зх	чули та бачили	3	вибух у повітрі		зенітна установка (ЗУ-23, 23 мм)	31.01, 11:23-11:30
	1–1,5 км на Зх	чули	7	вибух	невизначеного походження	Н/Д	31.01, 11:23-11:30

Місце розміщення СММ	Місце події	Спосіб	К-ть	Спостереження	Опис	Озброєння	Дата, час
	6–8 км на Зх	чули	3	вибух	невизначеного походження	Н/Д	31.01, 11:40-11:55
	5–8 км на ПнСх	чули	2	вибух	невизначеного походження	Н/Д	31.01, 11:40-11:55
н. п. Слов'яносербськ (непідконтрольний уряду, 28 км на ПнЗх від Луганська)	10–12 км на ПнЗх	чули	55	вибух	невизначеного походження	Н/Д	31.01, 11:00-11:30
	10–12 км на ПнЗх	чули	193	черга		Н/Д	31.01, 11:00-11:30
ПнСх околиця н. п. Трьохізбенка (підконтрольний уряду, 32 км на ПнЗх від Луганська)	1,5–2 км на ПнПнСх	чули	10	постріл		стрілецька зброя	31.01, 11:30-11:40
н. п. Березівське (непідконтрольний уряду, 53 км на ПнЗх від Луганська)	3–5 км на ПнЗх	чули	2	вибух	невизначеного походження	Н/Д	31.01, 12:18-12:24
	3–5 км на ПнЗх	чули	2	черга		великокаліберний кулемет	31.01, 12:18-12:24
	3–5 км на ПнЗх	чули	1	черга		стрілецька зброя	31.01, 12:18-12:24
н. п. Ганнівка (непідконтрольний уряду, 58 км на Зх від Луганська)	5–8 км на ЗхПнЗх	чули	1	вибух	невизначеного походження	Н/Д	31.01, 12:20
Зх околиця н. п. Сміле (непідконтрольний уряду, 31 км на ПнЗх від Луганська)	3–5 км на ПнЗх	чули	4	вибух	невизначеного походження	Н/Д	31.01, 12:26-12:28
Пн околиця н. п. Голубівка (кол. Кіровськ, непідконтрольний уряду, 51 км на Зх від Луганська)	3–5 км на ПнПнЗх	чули	7	черга		великокаліберний кулемет	31.01, 12:30-12:40
Пд околиця н. п. Березівське (непідконтрольний уряду, 53 км на ПнЗх від Луганська)	5–6 км на ПнЗх	чули	4	черга		великокаліберний кулемет	31.01, 12:45
н. п. Сентянівка (кол. Фрунзе, непідконтрольний уряду, 44 км на Зх від Луганська)	5–10 км на ПнПнЗх	чули	2	вибух	невизначеного походження	Н/Д	13.01, 12:48-12:51
ПнСх околиця н. п. Сентянівка (кол. Фрунзе, непідконтрольний уряду, 44 км на Зх від Луганська)	3–6 км на ПнПнСх	чули	10	черга		великокаліберний кулемет	13.01, 13:53-14:02



## Мапа Донецької та Луганської областей<sup>13</sup>



<sup>13</sup> За рішенням Постійної ради №1117 від 21 березня 2014 року, СММ базується у десяти містах на всій території України (Херсон, Одеса, Львів, Івано-Франківськ, Харків, Донецьк, Дніпро, Чернівці, Луганськ і Київ). Ця мапа східної України призначена для ілюстративних цілей. На ній вказані населені пункти, згадані у звіті, а також ті, де є офіси СММ (команди спостерігачів, представництва і передові патрульні бази) в Донецькій і Луганській областях. (Червоним кольором виділено передову патрульну базу, з якої співробітники СММ були тимчасово передислоковані починаючи з 27 вересня 2016 року згідно з рекомендаціями експертів з безпеки з деяких держав-учасниць ОБСЄ та з урахуванням вимог СММ щодо безпеки. СММ використовує ці приміщення у світлу пору доби, а також патрулює в цьому населеному пункті вдень).