

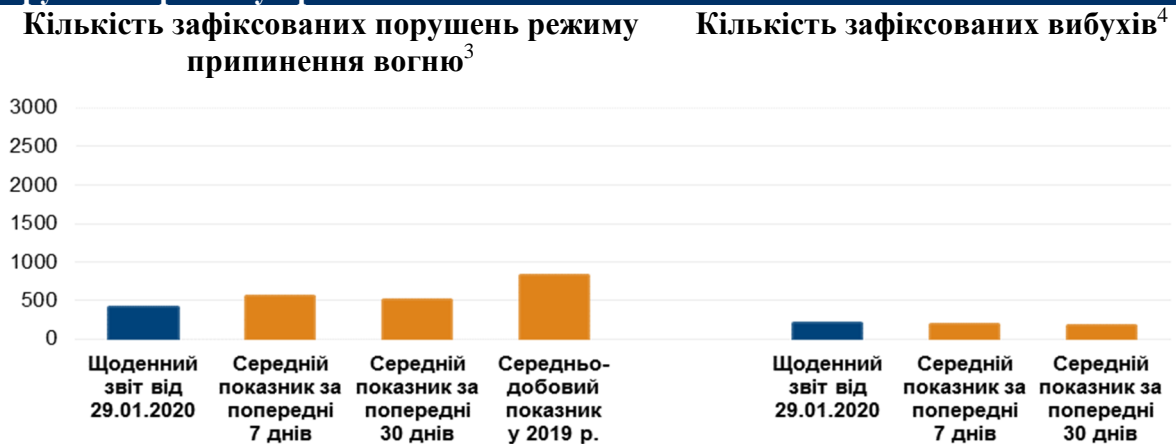
Щоденний звіт № 23/2020

від 29 січня 2020 року¹

Короткий виклад

- Місія констатувала зменшення кількості порушень режиму припинення вогню у Донецькій і Луганській областях, якщо порівнювати з попереднім звітним періодом.
- СММ продовжила здійснювати моніторинг ситуації з безпекою на ділянках розведення сил і засобів у районах Станиці Луганської, Золотого та Петрівського. Місія зафіксувала порушення режиму припинення вогню на ділянці розведення в районі Петрівського.
- СММ зафіксувала озброєння, розміщене з порушенням ліній відведення в невідконтрольних урядові районах Донецької та Луганської областей.
- В Луганській області Місія здійснювала моніторинг дотримання локального режиму припинення вогню для уможливлення проведення ремонтних робіт на лініях електропередачі в підконтрольному урядові Золотому-4 (Родіні).
- Обмеження свободи пересування патрулів СММ тривали, зокрема на чотирьох блокпостах збройних формувань на півдні Донецькій області, а також у невідконтрольних урядові прикордонних районах Луганської області*.

Порушення режиму припинення вогню²



¹ На основі інформації, що надійшла станом на 19:30 28 січня 2020 року (за східноєвропейським часом). Упродовж звітнього періоду камера СММ поблизу Богданівки не функціонувала; а туман обмежував можливість ведення спостереження за допомогою більшості інших камер СММ.

² Більш детальну інформацію про всі випадки порушення режиму припинення вогню, а також мапи Донецької та Луганської областей, де відмічені всі місця, згадані у звіті, представлено у додатку.

³ Зокрема вибухи.

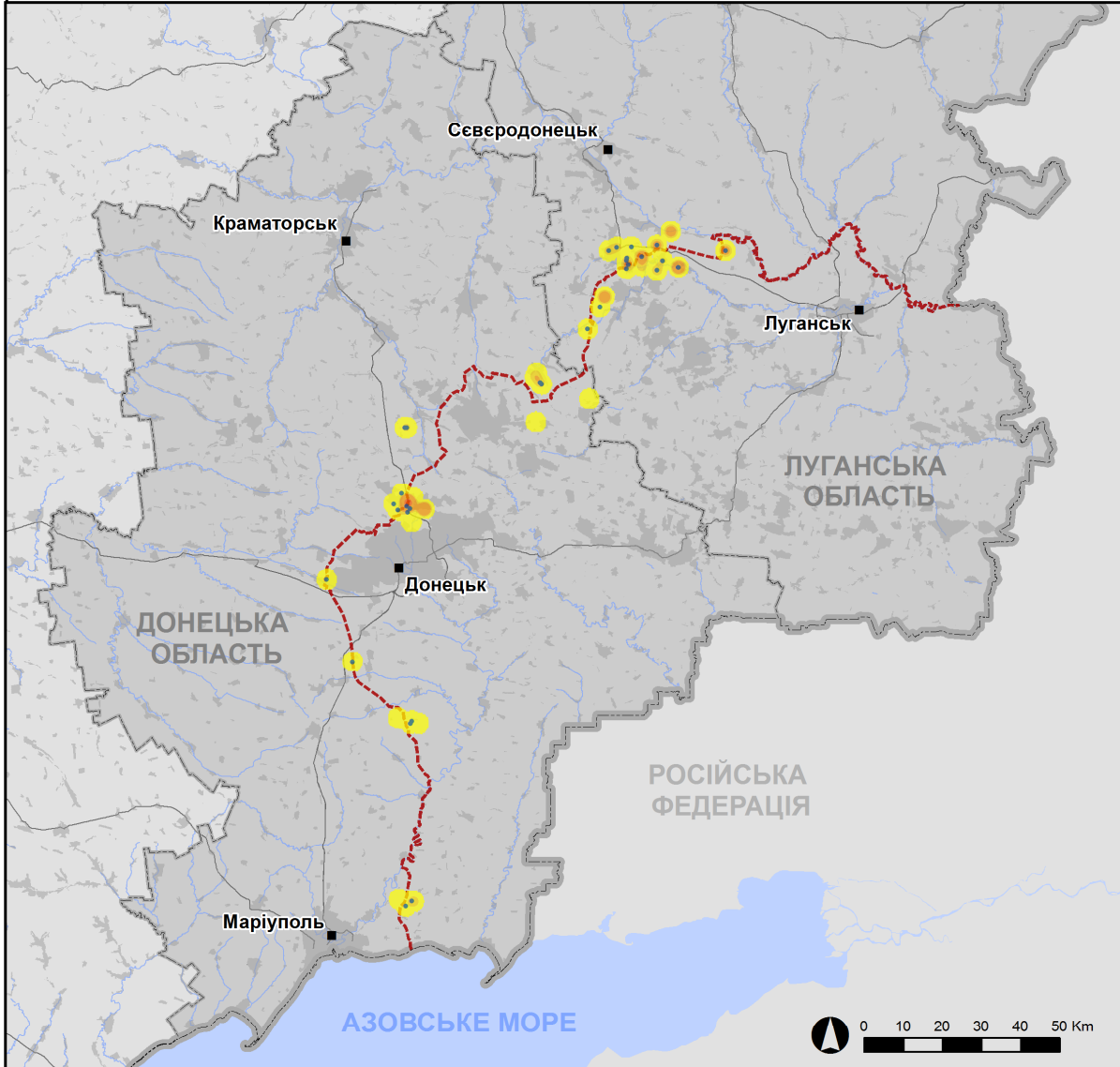
⁴ Зокрема внаслідок вогню з озброєння невстановленого типу.

Мапа зафіксованих порушень режиму припинення вогню



Організація з безпеки та співробітництва в Європі
Спеціальна моніторингова місія в Україні

Зафіксовані СММ порушення режиму припинення вогню
28 січня 2020 р.



Концентрація порушень режиму припинення вогню

- Висока
-
- Низька
- Вибух
- Населений пункт
- Лінія зіткнення (орієнт.)

Джерела: адміністративні кордони — УКГП ООН; дороги, річки — проект OpenStreetMap; море — VLIZ (2005). Акваторії МГО, інше — ОБСЄ.

Система координат: WGS 1984 UTM Zone 37N

Ця мапа надається винятково для наочності. Відсутність помилок у мапі не гарантується, а її зміст не означає, що СММ ОБСЄ затверджує або ухвалює офіційний статус мапи.

© СММ ОБСЄ 2019 Не дозволяється використовувати, копіювати, відтворювати, передавати, транслювати, продавати, ліцензувати або застосовувати без попереднього дозволу з боку ОБСЄ у письмовому вигляді.
Створено: 29/01/2020

У Донецькій області СММ констатувала зменшення кількості порушень режиму припинення вогню, зафіксувавши також менше вибухів (близько 40), якщо порівнювати з [попереднім звітним періодом](#) (приблизно 70 вибухів). Більшість порушень режиму припинення вогню зафіксовано в районах на південний схід, південний захід і захід від н. п. Ясинувата (непідконтрольний урядові, 16 км на північний схід від Донецька), схід і південний схід від н. п. Світлодарськ (підконтрольний урядові, 57 км на північний схід від Донецька), а також на південний схід від н. п. Авдіївка (підконтрольний урядові, 17 км на північ від Донецька).

У Луганській області Місія констатувала зменшення кількості порушень режиму припинення вогню, зафіксувавши тимчасом більше вибухів (165), якщо порівнювати з [попереднім звітним періодом](#) (56 вибухів). Більшість порушень режиму припинення вогню зафіксовано в районах на південний захід від н. п. Муратове (підконтрольний урядові, 51 км на північний захід від Луганська), північ і північний захід від н. п. Березівське (непідконтрольний урядові, 53 км на північний захід від Луганська), а також на захід від н. п. Сміле (непідконтрольний урядові, 31 км на північний захід від Луганська).

Ділянки розведення в районах Станиці Луганської, Золотої й Петрівської⁵

27 січня за межами ділянки розведення в районі н. п. Станиця Луганська (підконтрольний урядові, 16 км на північний схід від Луганська) безпілотний літальний апарат (БПЛА) СММ малого радіуса дії [знову](#) зафіксував 1 зенітну установку (ЗУ-23, 23 мм) поблизу пам'ятника князю Ігореві (за оцінкою, належала збройним формуванням). 28 січня на ділянці розведення спостерігачі бачили 6 членів збройних формувань (з нарукавними пов'язками з написами «СЦКК») між новою секцією мосту біля Станиці Луганської (15 км на північний схід від Луганська) та блокпостом збройних формувань південніше мосту.

24 січня за межами ділянки розведення в районі н. п. Золоте (підконтрольний урядові, 60 км на захід від Луганська) на основі доступних СММ даних повітряного спостереження виявлено 1 бойову броньовану машину приблизно за 200 м на північ від ділянки розведення, а також нове продовження траншеї (протяжністю приблизно 100 м) менш ніж за 1 км від північно-західного кута ділянки розведення. 28 січня команда Місії бачила, що член збройних формувань рив траншею приблизно за 300 м на схід від ділянки розведення. Упродовж дня біля південного краю ділянки розведення спостерігачі бачили 3 членів озброєних формувань (з нарукавними пов'язками з написами «СЦКК»).

Того ж дня, перебуваючи в двох місцях поблизу ділянки розведення, спостерігачі чули 35 вибухів невизначеного походження та близько 10 черг із великокаліберного кулемета (за оцінкою, усе поза ділянкою розведення, але в межах 5 км від її краю).

27 січня за межами ділянки розведення в районі н. п. Петрівське (непідконтрольний урядові, 41 км на південь від Донецька) БПЛА СММ дальнього радіуса дії зафіксував 1 броньовану розвідувально-дозорну машину (ймовірно БРДМ-2) та 1 бойову броньовану машину приблизно за 800 м на південь від ділянки розведення (за оцінкою, належали Збройним Силам України).

⁵ Розведення передбачено Рамковим рішенням Тристоронньої контактної групи про розведення сил і засобів від 21 вересня 2016 року.

28 січня, перебуваючи приблизно за 2 км на східно-північний схід від н. п. Богданівка (підконтрольний урядові, 41 км на південний захід від Донецька), команда Місії чула 4 вибухи невизначеного походження та 1 чергу зі стрілецької зброї на відстані орієнтовно 3–4 км на східно-південний схід (за оцінкою, у межах ділянки розведення). Того ж дня, перебуваючи у 2 інших місцях поблизу ділянки розведення, спостерігачі чули 1 вибух невизначеного походження та 2 черги із великокаліберного кулемета (за оцінкою, поза ділянкою розведення, але в межах 5 км від її краю).

Відведення озброєння

СММ продовжувала здійснювати моніторинг відведення озброєння, передбаченого Меморандумом, а також Комплексом заходів і Доповненням до нього.

Місія зафіксувала 7 одиниць озброєння, розміщених із порушенням ліній відведення в непідконтрольних урядові районах Луганської і Донецької областей (для отримання детальнішої інформації див. таблицю нижче).

Ознаки військової присутності та присутності військового типу в зоні безпеки⁶

Місія зафіксувала бойові броньовані машини в зоні безпеки в підконтрольних урядові районах Луганської та Донецької областей (для отримання детальнішої інформації див. таблицю нижче).

Невибухлий снаряд і попереджувальні знаки про мінну небезпеку

27 січня команда Місії вперше зафіксувала, що в полях неподалік н. п. Крива Лука (підконтрольний урядові, 98 км на північ від Донецька), за 2 км на південний схід і за 1 км на північ від населеного пункту відповідно, 2 ділянки були позначені за допомогою біло-червоних кілків і попереджувальних знаків про мінну небезпеку. На обох ділянках спостерігачі бачили логотип міжнародної організації з розмінування.

28 січня на північній околиці н. п. Нікішине (непідконтрольний урядові, 60 км на північний схід від Донецька) команда Місії вперше зафіксувала невибухлий снаряд (за оцінкою, хвостовий стабілізатор від мінометної міни; не був позначений або огорожений) на узбіччі асфальтованої дороги, якою регулярно користується цивільне населення.

Зусилля Місії зі сприяння проведенню ремонту та функціонування життєво важливих об'єктів цивільної інфраструктури

СММ здійснювала моніторинг дотримання локального режиму припинення вогню для уможливлення проведення ремонтних робіт на лініях електропередачі в н. п. Золоте-4 (Родіна; підконтрольний урядові, 59 км на захід від Луганська). Під час моніторингу зазначених ремонтних робіт у Золотому-4 (Родіні) команда Місії зафіксувала 20 вибухів невизначеного походження та черги з великокаліберного кулемета. СММ також продовжувала сприяти забезпеченню функціонування Донецької фільтрувальної станції (15 км на північ від Донецька).

Прикордонні райони, які не контролюються урядом

⁶ Зазначена в цьому розділі техніка не підпадає під дію Мінських угод щодо відведення озброєння.

Перебуваючи в пункті пропуску на кордоні неподалік н. п. Успенка (73 км на південний схід від Донецька) упродовж приблизно 1 години, спостерігачі бачили, що в Україну в'їхали 20 автомобілів (зокрема 13 із табличками «ДНР»), 2 тентовані вантажівки (1 з українськими номерними знаками й 1 — з російськими) та 1 автобус, а також увійшли 6 пішоходів. Тимчасом з України виїхали 25 автомобілів (зокрема 11 із табличками «ДНР»), 5 тентованих вантажівок (4 з українськими номерними знаками та 1 з табличками «ДНР») та 1 автобус, а також вийшли 8 пішоходів. Перебуваючи в пішохідному пункті пропуску на кордоні поблизу н. п. Улянівське (61 км на південний схід від Донецька) упродовж близько 30 хвилин, команда СММ бачила, що в Україну ввійшла 1 жінка.

Приблизно через 2 хвилини після прибуття патруля СММ у пункт пропуску на кордоні біля н. п. Вознесенівка (кол. Червонопартизанськ; 65 км на південний схід від Луганська) член збройних формувань спостерігачам залишити цей район*. Під час перебування там спостерігачі не зафіксувала пасажиро-транспортного потоку в обох напрямках. Після прибуття на залізничну станцію «Червона Могила» у Вознесенівці 2 члени збройних формувань сказали патрулю Місії залишити цей район.

СММ продовжувала стежити за ситуацією в Херсоні, Одесі, Львові, Івано-Франківську, Харкові, Дніпрі, Чернівцях і Києві.

***Обмеження свободи пересування та інші перешкоди у виконанні мандата СММ**

Робота з моніторингу та свобода пересування СММ обмежені загрозами у сфері безпеки, включаючи ризики, пов'язані з наявністю мін і невибухлих боєприпасів, а також іншими перешкодами, які щодня змінюються. Мандат СММ передбачає вільний і безпечний доступ по всій Україні. Усі підписанти Комплексу заходів погодилися з необхідністю вільного та безпечного доступу, а також із тим, що обмеження свободи пересування СММ є порушенням і що на такі порушення необхідно швидко реагувати. Вони також дійшли згоди, що Спільний центр з контролю та координації (СЦКК) повинен сприяти такому реагуванню та здійснювати загальну координацію робіт з розмінування. Однак збройні формування в окремих районах Донецької та Луганської областей часто відмовляють СММ у доступі до районів, прилеглих до непідконтрольних урядові ділянок кордону України (наприклад, див. нижче). Діяльність СММ у Донецькій та Луганській областях, як і раніше, залишалася обмеженою після того, як [23 квітня 2017 року поблизу Пришиба стався інцидент, який призвів до загибелі людини](#). Унаслідок цього спроможність Місії вести спостереження залишалася обмеженою.

Заборона доступу:

- На блокпості, розташованому на захід від н. п. Верхньошироківське (кол. Октябрь; непідконтрольний урядові, 85 км на південь від Донецька), озброєний член збройних формувань [знову](#) відмовив патрулю Місії у проїзді, пославшись на те, що «у цьому районі тривають інженерні роботи».
- На блокпості неподалік н. п. Приморське (непідконтрольний урядові, 76 км на південь від Донецька) 2 озброєні члени збройних формувань [знову](#) відмовили патрулю Місії у проїзді до н. п. Набережне (непідконтрольний урядові, 77 км на південь від Донецька), пославшись на «накази від своїх командирів».
- На блокпості на південній околиці н. п. Нова Мар'ївка (непідконтрольний урядові, 64 км на південь від Донецька) озброєний член збройних формувань відмовив

патрулю Місії у проїзді, пославшись на те, що «у цьому районі тривають інженерні роботи».

- На блокпості на східній околиці н. п. Соснівське (непідконтрольний урядові, 78 км на південь від Донецька) озброєний член збройних формувань відмовив патрулю Місії у проїзді, пославшись на «накази від своїх командирів».
- У пункті пропуску на кордоні поблизу н. п. Вознесенівка (кол. Червонопартизанськ; непідконтрольний урядові, 65 км на південний схід від Луганська) член збройних формувань сказав патрулю Місії залишити цей район.
- Після прибуття на патруля Місії на залізничну станцію «Червона Могила» у Вознесенівці 2 члени збройних формувань сказали команді СММ залишити цей район.

Регулярні обмеження на ділянках розведення сил і засобів та через міни/невибухлі боєприпаси:

- Не здійснивши суцільного розмінування, вилучення невибухлих боєприпасів та усунення інших перешкод, сторони і далі відмовляли СММ у необмеженому доступі, а також у можливості пересуватися окремими дорогами, які раніше були визначені як важливі для здійснення Місією ефективного моніторингу та для пересування цивільних осіб.

Інші перешкоди:

- 27 січня БПЛА СММ дальнього радіуса дії зазнав впливу перешкод сигналу GPS (за оцінкою, ймовірно внаслідок глушіння) під час прольоту над районами між н. п. Холмисте (непідконтрольний урядові, 23 км на схід від Донецька) та н. п. Олександро-Калинове (підконтрольний урядові, 47 км на північ від Донецька). Крім того, цей БПЛА зазнавав впливу перешкод сигналу обох модулів GPS (за оцінкою, внаслідок глушіння) під час польоту над районами між непідконтрольними урядові н. п. Петренки (44 км на південний схід від Донецька) і н. п. Дмитрівка (85 км на схід від Донецька), між непідконтрольним урядові н. п. Довжанськ (60 км на південний схід від Луганська) та н. п. Новоолександрівка (40 км на південний схід від Луганська), а також між н. п. Родникове (непідконтрольний урядові, 36 км на південь від Донецька) та н. п. Керамік (підконтрольний урядові, 28 км на північний захід від Донецька)⁷.

⁷ Перешкоди сигналу могли створювати з будь-якого місця в радіусі кількох кілометрів від місцеположення БПЛА.

Таблиця озброєння

Озброєння, розміщене з порушенням ліній відведення

Дата	К-ть одиниць озброєння	Вид озброєння	Місце	Джерело спостереження
непідконтрольні уряду району				
27.01.2020	1	зенітний ракетний комплекс (9К35 «Стріла-10»)	поблизу н. п. Докучаєвськ (30 км на південний захід від Донецька)	БПЛА дальнього радіуса дії
	2	буксирувана гаубиця (ймовірно Д-30 «Жаба», 122 мм)	у н. п. Новогригорівка (33 км на захід від Луганська)	БПЛА малого радіуса дії
	4	самохідна гаубиця (2С1 «Гвоздика», 122 мм)	поблизу н. п. Богданівка (44 км на захід від Луганська)	

Таблиця ознак військової присутності та присутності військового типу в зоні безпеки⁸

Дата	К-ть	Вид	Місце	Джерело спостереження
підконтрольні уряду району				
27.01.2020	1	бойова машина піхоти (БМП-1)	н. п. Невельське (18 км на північний захід від Донецька)	БПЛА дальнього радіуса дії
	2	бойова броньована машина (типу БМП)		
	2	бойова броньована машина	поблизу н. п. Черненко (86 км на південь від Донецька)	БПЛА малого радіуса дії
28.01.2020	1	броньована розвідувально-дозорна машина (БРДМ-1)	поблизу КПВВ біля н. п. Майорськ (45 км на північний схід від Донецька)	патруль

⁸ Згадана у цьому розділі техніка не підпадає під дію Мінських угод щодо відведення озброєння.

Таблиця порушень режиму припинення вогню станом на 28 січня 2020 р.⁹

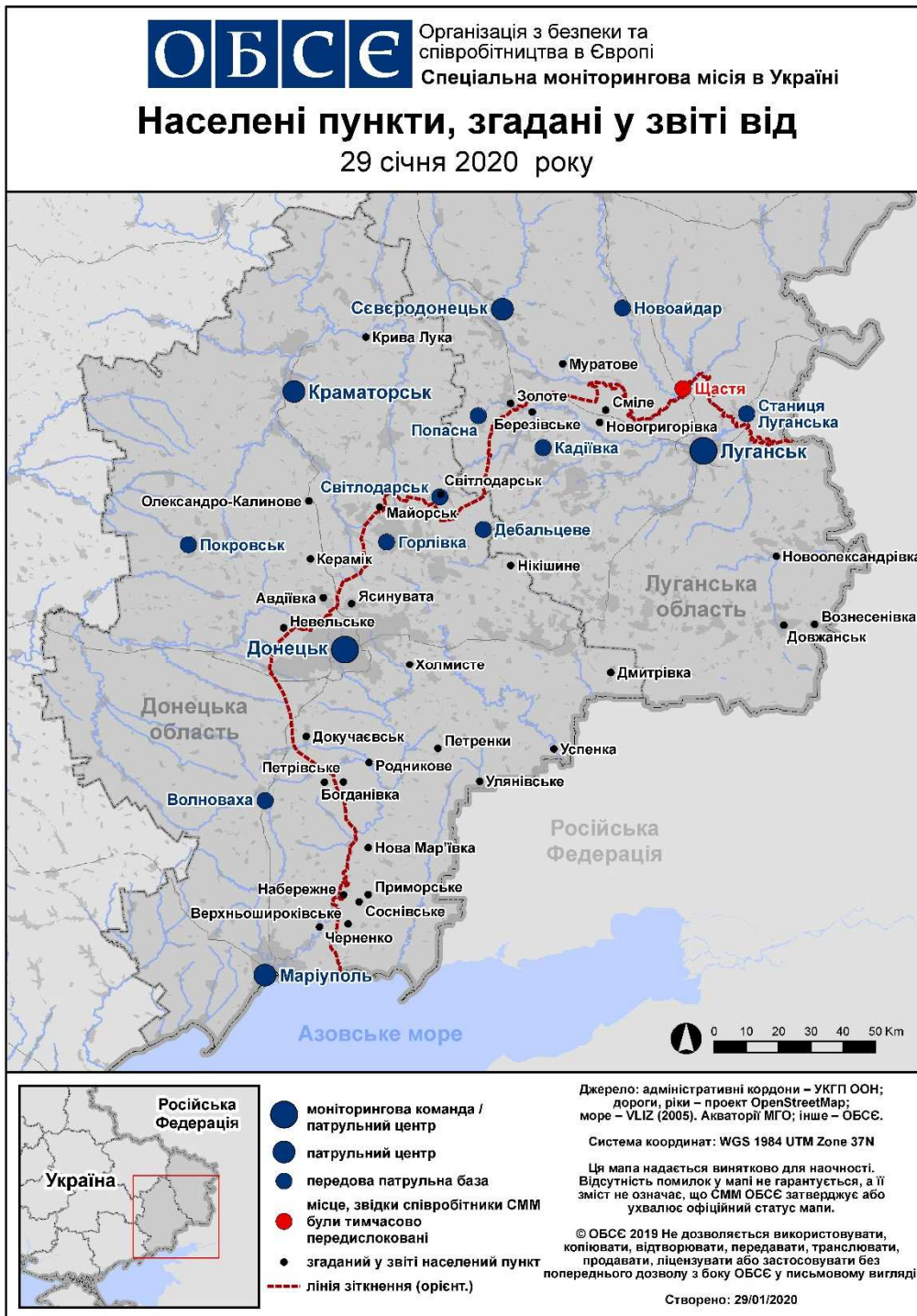
Місце розміщення СММ	Місце події	Спосіб	К-ть	Спостереження	Опис	Озброєння	Дата, час
камера СММ у н. п. Авдіївка (підконтрольний уряду, 17 км на Пн від Донецька)	6–8 км на ПдСх	зафіксувала	1	освітлювальна ракета	випущений(-а) вгору (також зафіксовано камерою СММ на шахті «Октябрська»)	Н/Д	27.01, 22:37
	2–4 км на ПдСх	зафіксувала	4	снаряд	ПдЗх–ПнСх	Н/Д	28.01, 05:16
	300–700 м на ПдСх	зафіксувала	1	вибух	невизначеного походження	Н/Д	28.01, 05:21
камера СММ у н. п. Березове (підконтрольний уряду, 31 км на ПдЗх від Донецька)	2–4 км на ПдСх	зафіксувала	1	спалах дульного полум'я		Н/Д	27.01, 21:31
	2–4 км на ПдСх	зафіксувала	2	снаряд	з ЗхПнЗх на СхПдСх (після попередньої події)	Н/Д	27.01, 21:31
	2–4 км на ПдСх	зафіксувала	1	вибух	розрив (після попередньої події)	Н/Д	27.01, 21:31
	2–4 км на ПдСх	зафіксувала	1	освітлювальна ракета	випущена(-й) угору	Н/Д	28.01, 03:13
камера СММ на Донецькій фільтрувальній станції (15 км на Пн від Донецька)	0,7–1,5 км на Пд	зафіксувала	1	снаряд	Зх–Сх	Н/Д	28.01, 05:16
камера СММ на КПВВ у н. п. Мар'їнка (підконтрольний уряду, 23 км на ПдЗх від Донецька)	2–4 км на ПнПнСх	зафіксувала	1	вибух	невизначеного походження	Н/Д	27.01, 23:37
ПдСх частина н. п. Авдіївка (підконтрольний урядові, 17 км на Пн від Донецька)	2–3 км на ПнПнСх	чули	3	вибух	невизначеного походження	Н/Д	28.01, 09:07
	2–3 км на ПдСх	чули	1	черга		великокаліберний кулемет	28.01, 10:07
	2 км на Пд	чули	2	вибух	невизначеного походження	Н/Д	28.01, 10:18
	2–3 км на СхПдСх	чули	2	вибух	невизначеного походження	Н/Д	28.01, 13:25–13:30
	2–3 км на СхПдСх	чули	2	черга		великокаліберний кулемет	28.01, 13:25–13:30
	2–3 км на СхПдСх	чули	3	черга		стрілецька зброя	28.01, 13:25–13:30
	3–4 км на ПдСх	чули	1	вибух	невизначеного походження	Н/Д	28.01, 13:59
	2–3 км на ПдСх	чули	2	черга		стрілецька зброя	28.01, 14:04
	2–3 км на ПдСх	чули	4	постріл		стрілецька зброя	28.01, 14:04
на ПдЗх від н. п. Новогригорівка (непідконтрольний урядові, 61 км на ПнСх від Донецька)	1 км на ПнСх	чули	1	постріл		стрілецька зброя	28.01, 09:00
приблизно 400 м на ПнЗх від н. п. Петрівське (непідконтрольний урядові, 41 км на Пд від Донецька)	0,6–1 км на Пд	чули	1	вибух	невизначеного походження (за оцінкою, за межами ділянки розведення)	Н/Д	28.01, 09:48
приблизно 1,5 км на Пн від н. п. Петрівське (непідконтрольний урядові, 41 км на Пд від Донецька)	2–4 км на ПдПдСх	чули	2	черга	за оцінкою, за межами ділянки розведення	великокаліберний кулемет	28.01, 11:49
залізничний вокзал у н. п. Ясинувата (непідконтрольний уряду, 16 км на ПнСх від Донецька)	1–2 км на ПдСх	чули	43	постріл		стрілецька зброя	28.01, 10:42
	2–3 км на ПнЗх	чули	1	черга		великокаліберний кулемет	28.01, 10:51
	2–3 км на ПнЗх	чули	3	постріл		великокаліберний кулемет	28.01, 10:51
приблизно 1 км на ПнЗх від залізничного вокзалу в	3 км на ЗхПдЗх	чули	1	черга		великокаліберний кулемет	28.01, 10:08–10:12

⁹ У таблиці вказані лише ті порушення режиму припинення вогню, які були зафіксовані безпосередньо спостерігачами чи камерами СММ, а також ті випадки, які Місія оцінює як навчання з бойовою стрільбою, контрольовані підриви і т.д. Зазначені деталі, а саме: відстань, напрямок, тип зброї тощо, базуються на оцінках, зроблених спостерігачами на місцях та спеціалістами з технічного моніторингу, і необов'язково завжди є точними. Напис «невідомо» (Н/Д) означає, що СММ не змогла підтвердити таку інформацію у зв'язку з відстанню, погодними умовами, технічними обмеженнями та/або з інших причин. Порушення режиму припинення вогню, зафіксовані паралельно декількома патрулями/камерами, відображаються в таблиці лише один раз.

Місце розміщення СММ	Місце події	Спосіб	К-ть	Спостереження	Опис	Озброєння	Дата, час
н. п. Ясинувата (непідконтрольний уряду, 16 км на ПнСх від Донецька)	2 км на ЗхПдЗх	чули	2	черга		великокаліберний кулемет	28.01, 10:08–10:12
	2 км на ЗхПдЗх	чули	1	постріл		стрілецька зброя	28.01, 10:08–10:12
	2–3 км на Зх	чули	3	черга		стрілецька зброя	28.01, 12:37
	2–3 км на Зх	чули	60	постріл		стрілецька зброя	28.01, 12:51
	1–2 км на ПдЗх	чули	1	черга		стрілецька зброя	28.01, 13:42
	1–2 км на ПдЗх	чули	1	черга		стрілецька зброя	28.01, 13:50
	2–3 км на ПдЗх	чули	1	вибух	невизначеного походження	Н/Д	28.01, 14:00
	1–2 км на ПдЗх	чули	15	черга		стрілецька зброя	28.01, 14:07–14:08
ПнЗх околиця н. п. Вуглегірськ (непідконтрольний урядові, 49 км на ПнСх від Донецька)	0,8–1 км на Зх	чули	2	постріл		стрілецька зброя	28.01, 13:35
приблизно 2 км на СхПнСх від н. п. Богданівка (підконтрольний урядові, 41 км на ПдЗх від Донецька)	3–4 км на СхПдСх	чули	2	вибух	невизначеного походження (за оцінкою, у межах ділянки розведення в районі Петрівського)	Н/Д	28.01, 09:49
	3–4 км на СхПдСх	чули	2	вибух	невизначеного походження (за оцінкою, у межах ділянки розведення)	Н/Д	28.01, 10:32
	3–4 км на СхПдСх	чули	1	черга	за оцінкою, у межах ділянки розведення	стрілецька зброя	28.01, 10:32
	Відстань — Н/Д, на ПдСх	чули	3	черга		великокаліберний кулемет	28.01, 11:50
2 км на ПдЗх від н. п. Пищевик (підконтрольний урядові, 84 км на Пд від Донецька)	4–6 км на ПдСх	чули	3	вибух	невизначеного походження	Н/Д	28.01, 11:00–11:03
	2–3 км на ПдСх	чули	1	постріл		стрілецька зброя	28.01, 11:13
	4–7 км на СхПдСх	чули	2	вибух	невизначеного походження	Н/Д	28.01, 11:42
	5–7 км на СхПдСх	чули	10	черга		стрілецька зброя	28.01, 14:18
н. п. Світлодарськ (підконтрольний уряду, 57 км на ПнСх від Донецька)	3–5 км на ПдСх	чули	1	вибух	невизначеного походження	Н/Д	27.01, 20:25
	1–2 км на ПдСх	чули	9	постріл		стрілецька зброя	27.01, 20:52
	1–2 км на Сх	чули	5	черга		стрілецька зброя	28.01, 14:54
приблизно 2 км на ПдСх від н. п. Юр'ївка (підконтрольний урядові, 35 км на Пн від Донецька)	4–5 км на Зх	чули	2	вибух	невизначеного походження	Н/Д	28.01, 11:44
	4–5 км на Зх	чули	3	вибух	невизначеного походження	Н/Д	28.01, 11:52–11:55
	4–5 км на Зх	чули	2	вибух	невизначеного походження	Н/Д	28.01, 12:01
	4–6 км на Зх	чули	2	вибух	невизначеного походження	Н/Д	28.01, 12:05
3 км на Пн від н. п. Первомайськ (непідконтрольний уряду, 58 км на Зх від Луганська)	4–6 км на ПнПнСх	чули	1	вибух	невизначеного походження (за оцінкою, за межами ділянки розведення)	Н/Д	28.01, 10:34
	6–8 км на ПнПнЗх	чули	10	вибух	невизначеного походження (за оцінкою, за межами ділянки розведення)	Н/Д	28.01, 11:02–11:18
	6–8 км на ПнПнСх	чули	4	черга	за оцінкою, за межами ділянки розведення	великокаліберний кулемет	28.01, 11:02–11:18
н. п. Сентянівка (кол. Фрунзе, непідконтрольний уряду, 44 км на Зх від Луганська)	6–8 км на Зх	чули	12	вибух	невизначеного походження	Н/Д	28.01, 10:35–10:48
	6–8 км на ПнЗх	чули	8	вибух	невизначеного походження	Н/Д	28.01, 11:03–11:13
2 км на ПнЗх від н. п. Троїцьке (підконтрольний урядові, 69 км на Зх від Луганська)	4–6 км на Сх	чули	3	вибух	невизначеного походження	Н/Д	28.01, 10:55–11:00
ПнЗх околиця н. п. Трьохізбенка (підконтрольний урядові, 32 км на ПнЗх від Луганська)	5–10 км на ПдЗх	чули	8	вибух	невизначеного походження	Н/Д	28.01, 11:47–12:02
	5–10 км на ПдЗх	чули	12	черга		великокаліберний кулемет	28.01, 11:47–12:02
ПдЗх околиця н. п. Березівське (непідконтрольний урядові, 53 км на ПнЗх від Луганська)	1–2 км на Пн	чули	9	черга		стрілецька зброя	28.01, 12:18–13:00
	8–10 км на ПнЗх	чули	10	вибух	невизначеного походження	Н/Д	28.01, 12:18–12:35
	1–2 км на Пн	чули	2	черга		великокаліберний кулемет	28.01, 12:42–13:00

Місце розміщення СММ	Місце події	Спосіб	К-ть	Спостереження	Опис	Озброєння	Дата, час
	3–5 км на Пн	чули	29	вибух	невизначеного походження	Н/Д	28.01, 12:42–13:10
	6–8 км на ПнПнЗх	чули	1	вибух	невизначеного походження	Н/Д	28.01, 13:00–13:10
н. п. Золоте-4 (Родіна; підконтрольний урядові, 59 км на Зх від Луганська)	1–2 км на ПдСх	чули	3	черга	за оцінкою, за межами ділянки розведення	великокаліберний кулемет	28.01, 12:41–12:57
	1–2 км на ПдСх	чули	1	вибух	невизначеного походження (за оцінкою, за межами ділянки розведення)	Н/Д	28.01, 12:41–12:57
	1–2 км на Сх	чули	13	вибух	невизначеного походження (за оцінкою, за межами ділянки розведення)	Н/Д	28.01, 12:41–12:57
	1–2 км на ПнСх	чули	6	вибух	невизначеного походження (за оцінкою, за межами ділянки розведення)	Н/Д	28.01, 12:41–12:57
Зх околиця н. п. Сміле (непідконтрольний урядові, 31 км на ПнЗх від Луганська)	10–15 км на Зх	чули	1	вибух	невизначеного походження	Н/Д	28.01, 12:40
	10–15 км на Зх	чули	2	вибух	невизначеного походження	Н/Д	28.01, 12:45
	10–15 км на Зх	чули	8	вибух	невизначеного походження	Н/Д	28.01, 12:47–12:51
	10–15 км на Зх	чули	4	вибух	невизначеного походження	Н/Д	28.01, 12:55
	10–15 км на Зх	чули	3	вибух	невизначеного походження	Н/Д	28.01, 12:57
	10–15 км на Зх	чули	4	вибух	невизначеного походження	Н/Д	28.01, 13:00–13:02
	10–15 км на Зх	чули	5	вибух	невизначеного походження	Н/Д	28.01, 13:05–13:06
	10–15 км на Зх	чули	2	вибух	невизначеного походження	Н/Д	28.01, 13:08
	10–15 км на Зх	чули	9	вибух	невизначеного походження	Н/Д	28.01, 13:10–13:16
	10–15 км на Зх	чули	4	вибух	невизначеного походження	Н/Д	28.01, 13:18–13:19
приблизно 2 км на Пд від н. п. Муратове (підконтрольний урядові, 51 км на ПнЗх від Луганська)	7–10 км на ПдЗх	чули	20	вибух	невизначеного походження	Н/Д	28.01, 13:45–13:55
	3–4 км на ПдЗх	чули	25	черга		стрілецька зброя	28.01, 13:45–13:55
1 км на Пн від н. п. Калинове-Борщувате (непідконтрольний урядові, 61 км на Зх від Луганська)	2–3 км на ПдПдЗх	чули	30	черга		стрілецька зброя	28.01, 14:03–14:16
	5–6 км на ПдПдЗх	чули	1	вибух	невизначеного походження	Н/Д	28.01, 14:03–14:16

Мапа Донецької та Луганської областей¹⁰



¹⁰ За рішенням Постійної ради №1117 від 21 березня 2014 року, СММ базується у десяти містах на всій території України (Херсон, Одеса, Львів, Івано–Франківськ, Харків, Донецьк, Дніпро, Чернівці, Луганськ і Київ). Ця мапа східної України призначена для ілюстративних цілей. На ній вказані населені пункти, згадані у звіті, а також ті, де є офіси СММ (команди спостерігачів, представництва і передові патрульні бази) в Донецькій і Луганській областях. (Червоним кольором виділено передову патрульну базу, з якої співробітники СММ були тимчасово передислоковані починаючи з 27 вересня 2016 року згідно з рекомендаціями експертів з безпеки з деяких держав–учасниць ОБСЄ та з урахуванням вимог СММ щодо безпеки. СММ використовує ці приміщення у світлу пору доби, а також патрулює в цьому населеному пункті вдень).