

Щоденний звіт № 22/2020

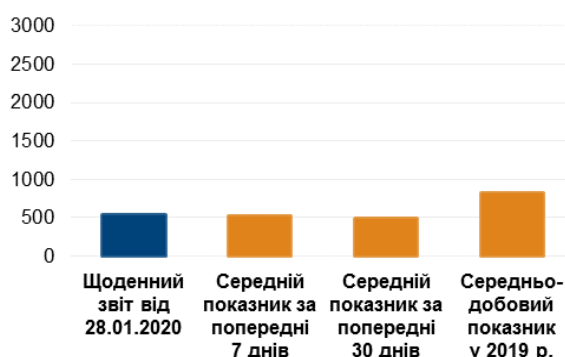
від 28 січня 2020 року¹:

Короткий виклад

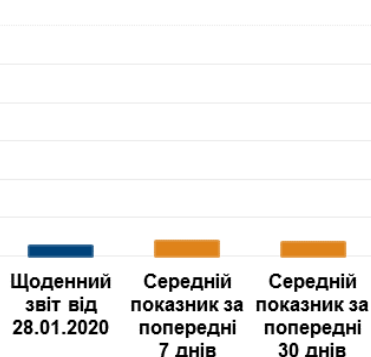
- У Донецькій і Луганській областях Місія констатувала зменшення кількості порушень режиму припинення вогню, якщо порівнювати з попередньою добою.
- Спостерігачі бачили свіжі осколкові пошкодження цивільного майна в Петровському районі Донецька.
- Поблизу підконтрольної урядові Новоселівки (Донецька область), за оцінкою СММ, у напрямку безпілотного літального апарата СММ малого радіуса дії стріляли зі стрілецької зброї.
- Місія продовжувала здійснювати моніторинг безпекової ситуації на ділянках розведення сил і засобів у районах Станиці Луганської, Золотого та Петрівського.
- У невідконтрольних урядові районах було виявлено озброєння, розміщене з порушенням ліній відведення.
- Свобода пересування Місії залишалася обмеженою, зокрема на блокпостах збройних формувань біля Верхньошироківського і Новоазовська, у пункті пропуску на кордоні поблизу невідконтрольного уряду Ізвариного, а також вдев'яте поспіль неподалік ділянки розведення в районі Петрівського*.
- Спостерігачі здійснювали моніторинг заходів із нагоди Міжнародного дня пам'яті у Чернівцях і Києві, а також пов'язаного з мовним питанням протесту в Харкові.

Порушення режиму припинення вогню²

Кількість зафіксованих порушень режиму припинення вогню³



Кількість зафіксованих вибухів⁴



¹ На основі інформації, що надійшла від моніторингових команд станом на 19:30 26 січня 2020 року (за східноєвропейським часом). У період приблизно з 21:00 26 січня до кінця звітного періоду камера СММ поблизу Богданівки не функціонувала.

² Більш детальну інформацію про всі випадки порушення режиму припинення вогню, а також мапи Донецької та Луганської областей, де відмічені всі місця, згадані у звіті, представлено у додатку.

³ Зокрема вибухи.

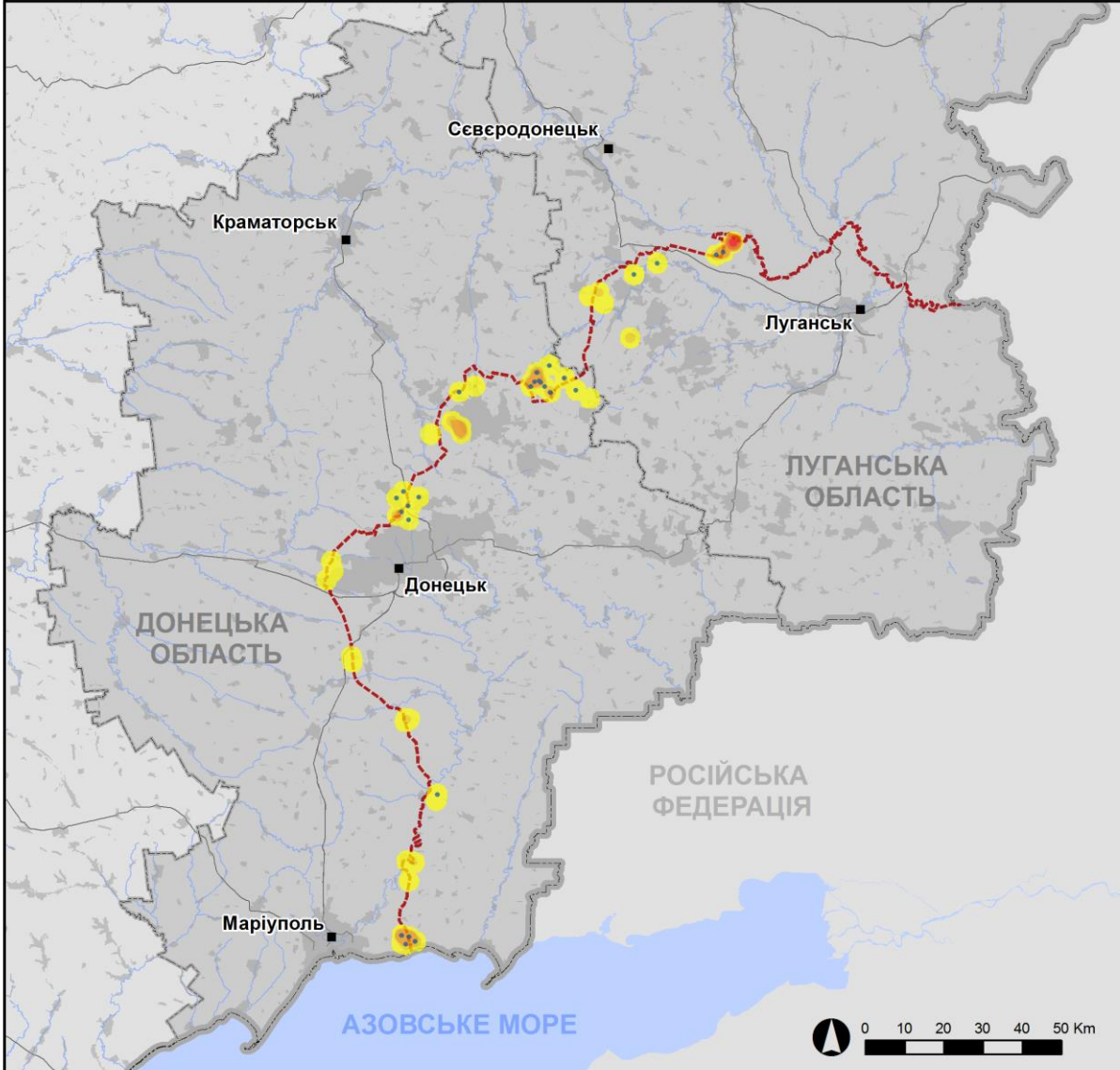
⁴ У тому числі внаслідок вогню з озброєння невстановленого типу.

Мапа зафіксованих порушень режиму припинення вогню



Організація з безпеки та співробітництва в Європі
Спеціальна моніторингова місія в Україні

Зафіксовані СММ порушення режиму припинення вогню
27 січня 2020 р.



Концентрація порушень режиму припинення вогню

- Висока
-
- Низька
- Вибух
- Населений пункт
- Лінія зіткнення (орієнт.)

Джерела: адміністративні кордони — УКГП ООН; дороги, річки — проект OpenStreetMap; море — VLIZ (2005).
Акваторії МГО, інше — ОБСЄ.

Система координат: WGS 1984 UTM Zone 37N

Ця мапа надається винятково для наочності.
Відсутність помилок у мапі не гарантується,
а її зміст не означає, що СММ ОБСЄ
затверджує або ухвалює офіційний статус мапи.

© СММ ОБСЄ 2019 Не дозволяється використовувати,
копіювати, відтворювати, передавати, транслювати,
продавати, ліцензувати або застосовувати
без попереднього дозволу з боку ОБСЄ
у письмовому вигляді.
Створено: 28/01/2020

У Донецькій області Місія констатувала зменшення кількості порушень режиму припинення вогню, зафіксувавши тим часом більше вибухів (приблизно 75), якщо порівнювати з попередньою добою (близько 65 вибухів). Більше половини порушень режиму припинення вогню зафіксовано в районах на північ від н. п. Широкине (підконтрольний урядові, 100 км на південь від Донецька) і на схід від н. п. Світлодарськ (підконтрольний урядові, 57 км на північний схід від Донецька), де також було зафіксовано більшість вибухів (54).

У Луганській області СММ констатувала зменшення кількості порушень режиму припинення вогню, зафіксувавши також менше вибухів (56), якщо порівнювати з попередньою добою (приблизно 140 вибухів). Понад дві третини порушень режиму припинення вогню і більше половини вибухів зафіксовано в районах на південний захід від н. п. Трьохізбенка (підконтрольний урядові, 32 км на північний захід від Луганська).

27 січня, перебуваючи в н. п. Новий (непідконтрольний урядові, 54 км на захід від Луганська), спостерігачі чули 13 пострілів зі стрілецької зброї орієнтовно за 3–4 км на північно-північний захід, що були оцінені як навчання з бойовою стрільбою в зоні безпеки, проведення яких є порушенням рішення Тристоронньої контактної групи від 3 березня 2016 року, згідно з яким проводити навчання з бойовою стрільбою в зоні безпеки забороняється.

Свіжі пошкодження цивільного будинку в Петровському районі Донецька

27 січня на вул. Леваневського, 90, у Петровському районі Донецька (непідконтрольний уряду) члени патруля Місії бачили 5 пробоїн у південній частині металевого паркану, розташованого приблизно за 4 м від одноповерхового житлового будинку. За оцінкою СММ, пошкодження виникли нещодавно і були спричинені влучанням осколків. Команда Місії також помітила, що із західного боку будинку було встановлено нове вікно. Жінка (60–69 років), яка представилася матір'ю власника будинку, розповіла, що у другій половині дня 25 січня, перебуваючи в саду зазначеного будинку, чула розрив снаряда неподалік. Вона додала, що пошкоджень зазнали західне вікно і деякі меблі всередині будинку. Чоловік (30–39 років), який представився сусідом, повідомив СММ, що 25 січня перебував удома, коли почув вибух неподалік.

Вогонь зі стрілецької зброї, за оцінкою, у напрямку безпілотного літального апарата СММ малого радіуса дії поблизу Новоселівки

27 січня, здійснюючи політ безпілотного літального апарата (БПЛА) СММ малого радіуса дії над районами біля н. п. Новоселівка (підконтрольний урядові, 31 км на північ від Луганська), члени патруля Місії чули 4 черги зі стрілецької зброї орієнтовно за 1,5–2 км на північний схід. За оцінкою СММ, вогонь було направлено на БПЛА, який пролігав приблизно за 2 км на південний схід від позиції патруля. Спостерігачі благополучно приземлили БПЛА та залишили цей район*.

Ділянки розведення в районах Станиці Луганської, Золотого і Петрівського⁵

25 січня за межами ділянки розведення в районі н. п. Станиця Луганська (підконтрольний урядові, 16 км на північний схід від Луганська) міні-БПЛА СММ знову

⁵ Розведення передбачено Рамковим рішенням Тристоронньої контактної групи про розведення сил і засобів від 21 вересня 2016 року.

виявив 1 зенітну установку (ЗУ-23, 23 мм) біля пам'ятника князю Ігорю (за оцінкою, належить збройним формуванням).

Протягом дня 27 січня на ділянці розведення команда СММ помітила 7 членів збройних формувань (із нарукавними пов'язками з написом «СЦКК») між новозбудованою секцією мосту біля Станиці Луганської (15 км на північний схід від Луганська) і блокпостом збройних формувань на південь від мосту.

27 січня, перебуваючи в н. п. Золоте-4 (Родіна; підконтрольний урядові, 59 км на захід від Луганська), спостерігачі чули 2 вибухи невизначеного походження орієнтовно за 3–5 км на південний схід (за оцінкою, поза ділянкою розведення в районі н. п. Золоте (підконтрольний урядові, 60 км на захід від Луганська), однак у межах 5 км від неї).

26 січня в межах ділянки розведення в районі н. п. Петрівське (непідконтрольний урядові, 41 км на південь від Донецька) БПЛА СММ малого радіуса дії виявив 20 протитанкових мін, що є частиною зафіксованого раніше мінного поля в північно-західній частині ділянки (за оцінкою, належить Збройним силам України) (для ознайомлення з попередніми результатами спостереження див. [Щоденний звіт СММ від 27 листопада 2019 року](#)). За межами ділянки, біля н. п. Богданівка (підконтрольний урядові, 41 км на південний захід від Донецька), БПЛА виявив 2 бойові броньовані машини (типу БМП).

Увечері 26 січня камера СММ, встановлена за 2 км на схід від Богданівки, зафіксувала 10 снарядів, що пролетіли на відстані близько 1–4 км на схід і східно-південний схід (усе, за оцінкою, у межах ділянки розведення). Того ж вечора зазначена камера також зафіксувала спалах дульного полум'я орієнтовно за 2–4 км на схід (визначити, чи сталося це на ділянці розведення або за її межами, не вдалося).

Відведення озброєння

СММ продовжувала здійснювати моніторинг відведення озброєння, передбаченого Меморандумом, а також Комплексом заходів і Доповненням до нього.

Місія зафіксувала 12 одиниць озброєння, розміщених із порушенням ліній відведення в непідконтрольних урядові районах Луганської і Донецької областей (для отримання більш детальної інформації див. таблицю нижче).

Озброєння, яке СММ не змогла верифікувати як відведене⁶

У трьох місцях розміщення відведеного важкого озброєння в підконтрольних урядові районах Луганської області

27 січня

Спостерігачі відзначили, що 9 танків (Т-80), 3 самохідні гаубиці (2С3 «Акація», 152 мм) і 1 зенітний ракетний комплекс (9К35 «Стріла-10») були в наявності, водночас 7 реактивних систем залпового вогню (БМ-21 «Град», 122 мм) і 7 танків (Т-80) знову бракувало.

⁶ Місія відзначила наявність озброєння, яке вона не змогла верифікувати як відведене, оскільки умови його зберігання не відповідають критеріям, передбаченим у повідомленні від 16 жовтня 2015 року щодо ефективного моніторингу та верифікації відведення важкого озброєння, яке СММ адресувала підписантам Комплексу заходів. СММ констатувала, що одне з таких місць не використовується.

Постійні місця зберігання озброєння

У постійному місці зберігання важкого озброєння в підконтрольному урядові районі Луганської області

27 січня

Місія відзначила, що там знову бракувало 3 мінометів (2Б11 «Сані», 120 мм).

Ознаки військової присутності та присутності військового типу в зоні безпеки⁷

Команда Місії зафіксувала військову присутність у зоні безпеки в підконтрольних урядові районах Донецької і Луганської областей та в невідконтрольних урядові районах Луганської області, зокрема бойові броньовані машини і зенітні установки (для отримання більш детальної інформації див. таблицю нижче).

Протитанкові міни поблизу підконтрольних урядові Широкиного і Луганського та невідконтрольних урядові Саханки

24 січня міні-БПЛА СММ знову виявив щонайменше 12 протитанкових мін біля дороги на північно-східній околиці Широкиного. БПЛА також знову зафіксував близько 25 протитанкових мін приблизно за 2,5 км на південь від н. п. Саханка (невідконтрольний урядові, 97 км на південь від Донецька), 8 із яких були встановлені поперек дороги (за оцінкою, усі належали збройним формуванням) (для ознайомлення з попередніми результатами спостереження див. [Щоденний звіт СММ від 28 листопада 2019 року](#)).

26 січня БПЛА СММ дальнього радіуса дії виявив, вірогідно, 13 протитанкових мін (ТМ-62), встановлених поперек автошляху М03 приблизно за 5 км на південний схід від н. п. Луганське (невідконтрольний урядові, 59 км на північний схід від Донецька) (для ознайомлення з результатами попередніх спостережень див. [Щоденний звіт СММ від 27 травня 2019 року](#)).

Прикордонні райони, які не контролюються урядом

Здійснюючи спостереження в пункті пропуску на кордоні біля н. п. Новоазовськ (102 км на південний схід від Донецька) протягом орієнтовно 20 хвилин, члени патруля Місії бачили, що в Україну заїхали 2 автомобілі (1 із російськими номерними знаками та 1 із табличками «ДНР»). Водночас спостерігачі бачили, що з України виїхали 10 автомобілів (3 з російськими номерними знаками і 7 із табличками «ДНР»), 3 тентовані вантажівки (1 з українськими номерними знаками і 2 — з російськими) і 1 мікроавтобус (із табличками «ДНР»).

Приблизно за 5 хв після приїзду патруля СММ до пункту пропуску на кордоні поблизу н. п. Изварине (невідконтрольний урядові, 52 км на південний схід від Луганська) член збройних формувань сказав спостерігачам залишити цей район*. За період своєї присутності команда Місії бачила, що в Україну заїхали 3 автомобілі і 1 автобус (із табличками «ДНР») і зайшли 2 чоловіки (різного віку), натомість з України вийшли 11 осіб (5 жінок і 6 чоловіків, 50–59 років).

⁷ Зазначена в цьому розділі техніка не підпадає під дію Мінських угод щодо відведення озброєння.

Перебуваючи в пункті пропуску на кордоні неподалік н. п. Верхньогарасимівка (57 км на південний схід від Луганська) упродовж близько 40 хвилин, спостерігачі бачили 1 чоловіка (40–49 років), який зайшов в Україну, і 9 осіб (8 чоловіків та 1 жінку, 40–49 років), які вийшли з України.

Пов'язаний із мовним питанням протест у Харкові

27 січня в Харкові команда СММ спостерігала за протестом перед будівлею обласної державної адміністрації, що на вулиці Сумській, 64, де спостерігачі бачили дві групи людей приблизно по 30 осіб у кожній (чоловіків та жінок різного віку). Члени першої групи тримали плакати з написами «Ні дискримінації російської мови», а члени другої групи (дехто з яких був в одязі з символікою «Національного корпусу») співали гімн України та тримали плакати з закликами проти використання російської мови. Під час заходу, за спостереженнями СММ, між членами двох груп розв'язалася бійка, а близько 15 поліцейських намагалися їх розділити. Згодом поліцейські відвели деяких учасників до припаркованого поблизу автобуса, який потім поїхав. Після цього команда СММ чула словесні перепалки між іншими членами обох груп, що мали місце, перш ніж протестувальники розійшлися без подальших інцидентів.

Заходи з нагоди Міжнародного дня пам'яті жертв Голокосту в Чернівцях і Києві

Спостерігачі бачили близько 70 та 400 осіб (чоловіків та жінок різного віку) відповідно, які зібралися в Чернівцях та міськраді Києва, щоб відзначити Міжнародний день пам'яті жертв Голокосту. Під час зібрань люди, які пережили Голокост, та лідери громад виступили з промовами на вшанування пам'яті жертв та за мир.

СММ продовжувала стежити за ситуацією в Херсоні, Одесі, Львові, Івано-Франківську та Дніпрі.

***Обмеження свободи пересування та інші перешкоди у виконанні мандата СММ**

Робота з моніторингу та свобода пересування СММ обмежені загрозами у сфері безпеки, включаючи ризики, пов'язані з наявністю мін і невибухлих боєприпасів, а також іншими перешкодами, які щодня змінюються. Мандат СММ передбачає вільний і безпечний доступ по всій Україні. Усі підписанти Комплексу заходів погодилися з необхідністю вільного та безпечного доступу, а також із тим, що обмеження свободи пересування СММ є порушенням і що на такі порушення необхідно швидко реагувати. Вони також дійшли згоди, що Спільний центр із контролю та координації (СЦКК) повинен сприяти такому реагуванню та здійснювати загальну координацію робіт з розмінування. Однак збройні формування в окремих районах Донецької та Луганської областей часто відмовляють СММ у доступі до районів, прилеглих до непідконтрольних урядові ділянок кордону України (наприклад, див. нижче). Діяльність СММ у Донецькій та Луганській областях, як і раніше, залишалася обмеженою після того, як [23 квітня 2017 року поблизу Пришиба стався інцидент, який призвів до загибелі людини](#). Унаслідок цього спроможність Місії вести спостереження залишалася обмеженою.

Заборона доступу:

- На блокпості збройних формувань приблизно за 3 км на північ від н. п. Петрівське (непідконтрольний урядові, 41 км на південь від Донецька) озброєні члени збройних формувань [знову](#) відмовили патрулю СММ у проїзді на південь у

напрямку ділянки розведення в районі Петрівського, пояснивши це «наказами від командирів» і «проведенням робіт із розмінування в цьому районі».

- На блокпості на захід від н. п. Верхньошироківське (кол. Октябр; непідконтрольний урядові, 85 км на південь від Донецька) озброєний член збройних формувань знову відмовив патрулю СММ у проїзді, пояснивши це «проведенням робіт із розмінування в цьому районі». Перебуваючи на блокпості, спостерігачі бачили автомобілі, що проїжджали через блокпост в обох напрямках.
- Два озброєні члени збройних формувань зупинили патруль СММ на дорозі місцевого значення поблизу н. п. Новоазовськ (непідконтрольний урядові, 102 км на південний схід від Донецька) і заборонили спостерігачам проїзд у західному напрямку, пояснивши це «проведенням навчань у цьому районі».
- У пункті пропуску на кордоні поблизу н. п. Изварине (непідконтрольний урядові, 52 км на південний схід від Луганська) член збройних формувань сказав патрулю Місії залишити цей район.

Регулярні обмеження на ділянках розведення сил і засобів та через міни/невибухлі боєприпаси:

- Не здійснивши суцільного розмінування, вилучення невибухлих боєприпасів та усунення інших перешкод, сторони і далі відмовляли СММ у необмеженому доступі, а також у можливості пересуватися окремими дорогами, які раніше були визначені як важливі для здійснення Місією ефективного моніторингу та для пересування цивільних осіб.

Інші перешкоди:

- 26 січня під час виконання польоту над підконтрольними уряду районами Донецької і Луганської областей, зокрема поблизу н. п. Степанівка (54 км на північ від Донецька) і н. п. Золоте-4 (Родіна; 59 км на захід від Луганська), а також над непідконтрольним урядом н. п. Кам'янка (41 км на захід від Луганська) БПЛА СММ дальнього радіуса дії зазнавав дії перешкод сигналу GPS (за оцінкою, через вірогідне глушіння). Виконуючи політ над районами біля н. п. Новгородське (підконтрольний урядові, 35 км на північ від Донецька), той самий БПЛА зазнавав дії перешкод сигналу обох GPS-модулів (за оцінкою СММ, внаслідок глушіння)⁸.
- Під час виконання польоту над районами поблизу н. п. Золоте (підконтрольний урядові, 60 км на захід від Луганська) і н. п. Вискрива (підконтрольний урядові, 76 км на захід від Луганська) два міні-БПЛА СММ зазнавали впливу перешкод сигналу GPS (за оцінкою, внаслідок вірогідного глушіння).
- У двох випадках під час виконання польоту над районами біля н. п. Калинове-Борщувате (непідконтрольний урядові, 61 км на захід від Луганська) міні-БПЛА СММ зазнавав впливу перешкод сигналу GPS (за оцінкою, внаслідок вірогідного глушіння).
- Виконуючи політ міні-БПЛА над районами неподалік н. п. Новоселівка (підконтрольний урядові, 31 км на північ від Донецька), члени патруля Місії чули 4 черги зі стрілецької зброї. За їхньою оцінкою, вогонь було направлено на БПЛА (див. вище).

⁸ Перешкоди могли створюватись з будь-якого місця в радіусі кількох кілометрів від місцеположення БПЛА.

Таблиця озброєння

Озброєння, розміщене з порушенням ліній відведення

Дата	Кількість одиниць озброєння	Вид озброєння	Місце	Джерело спостереження
непідконтрольні урядові райони				
26.01.2020	1	САУ (2С9 «Нона-С», 120 мм)	біля н. п. Голубівка (кол. Кіровськ, 51 км на захід від Луганська)	міні-БПЛА
	2	самохідна гаубиця (2С1 «Гвоздика», 122 мм)	біля н. п. Біле (22 км на захід від Луганська)	
	4	буксирувана гаубиця (Д-30 «Жаба», 122 мм)		
	1	танк (Т-64)	біля н. п. Новоселівка (16 км на захід від Луганська)	БПЛА дальнього радіуса дії
	1	вірогідно міномет (невстановленого типу)	біля н. п. Нижнє Лозове (59 км на північний схід від Донецька)	
27.01.2020	3	буксирувана гаубиця (Д-30 «Жаба», 122 мм)	у н. п. Новогригорівка (33 км на захід від Луганська)	патруль

Озброєння, розміщене за лініями відведення, але за межами виділених місць зберігання озброєння

Дата	Кількість одиниць озброєння	Вид озброєння	Місце	Джерело спостереження
непідконтрольні урядові райони				
23.01.2020	32	танк (невстановленого типу)	на полігоні біля н. п. Круглик (31 км на південний захід від Луганська)	повітряне спостереження
	17	танк (невстановленого типу)	на полігоні біля н. п. Мануйлівка (65 км на схід від Донецька)	

Інше озброєння⁹

Дата	Кількість одиниць озброєння	Вид озброєння	Місце	Джерело спостереження
непідконтрольні урядові райони				
23.01.2020	5	буксирувана артилерія (невстановленого типу)	на полігоні біля н. п. Мануйлівка (65 км на схід від Донецька)	повітряне спостереження

Таблиця ознак військової присутності та присутності військового типу в зоні безпеки¹⁰

Дата	К-ть	Тип	Місце	Джерело спостереження
підконтрольні урядові райони				
23.01.2020	4	бойова броньована машина	біля н. п. Талаківка (90 км на південь від Донецька)	повітряне спостереження
25.01.2020	1	броньована розвідувально-дозорна машина (типу БРДМ-2)	у житловому районі н. п. Новотроїцьке (36 км на південний захід від Донецька)	БПЛА СММ середнього радіуса дії
	1	зенітна установка (ЗУ-23, 23 мм)		

⁹ Спостерігачам не вдалося визначити, чи було це озброєння розміщене з порушенням ліній відведення, через відсутність інформації про його калібр.

¹⁰ Зазначена в цьому розділі техніка не підпадає під дію Мінських угод щодо відведення озброєння.

26.01.2020	2	бойова машина піхоти (типу БМП)	у н. п. Золоте-3 (Стахановець; 61 км на захід від Луганська)	БПЛА дальнього радіуса дії
	2	бойова машина піхоти (типу БМП)	біля н. п. Воздвиженка (кол. Красний Пахар, 66 км на північний схід від Донецька)	
	1	бойова машина піхоти (БМП-1)	у н. п. Луганське (59 км на північний схід від Донецька)	
	1	зенітна установка (ЗУ-23, 23 мм)	Поблизу н. п. Новгородське (35 км на північ від Донецька)	
	1	бойова броньована машина		
27.01.2020	2	зенітна самохідна установка (ЗСУ-23-4 «Шилка», 23 мм) на вантажній платформі ¹¹	біля н. п. Пищевик (84 км на південь від Донецька)	патруль
	2	зенітна самохідна установка (ЗСУ-23-4 «Шилка», 23 мм) на вантажній платформі	біля н. п. Павлопіль (84 км на південь від Донецька)	
	1	зенітна самохідна установка (ЗСУ-23-4 «Шилка», 23 мм) на вантажній платформі	у н. п. Талаківка (90 км на південь від Донецька)	
	1	бронетранспортер (БТР-3Е)	у н. п. Станиця Луганська (16 км на північний схід від Луганська)	
не підконтрольні урядові райони				
26.01.2020	1	бронетранспортер (МТ-ЛБ)	у н. п. Сентянівка (кол. Фрунзе; 44 км на захід від Луганська)	міні-БПЛА
	1	бойова броньована машина	біля н. п. Голубівка (кол. Кіровськ, 51 км на захід від Луганська)	БПЛА дальнього радіуса дії

¹¹ СММ не вдалося встановити, чи зенітні самохідні установки (ЗСУ-23-4 «Шилка», 23 мм), зафіксовані біля Пищевика та Павлополя, а також у Талаківці, були тими ж самими ЗСУ або ні.

Таблиця порушень режиму припинення вогню станом на 27 січня 2020 року¹²

Місце розміщення СММ	Місце події	Спосіб	К-ть	Спостереження	Опис	Озброння	Дата, час
Камера СММ у н. п. Авдіївка (підконтрольний уряду, 17 км на Пн від Донецька)	2–5 км на ПдПдСх	зафіксувала	7	снаряд	ПнПнСх–ПдПдЗх	Н/Д	26.01, 18:39
	2–5 км на ПдПдСх	зафіксувала	10	снаряд	ПнПнСх–ПдПдЗх	Н/Д	26.01, 18:40
	5–7 км на ПдСх	зафіксувала	1	вибух	невизначеного походження	Н/Д	27.01, 05:37
Камера СММ у н. п. Березове (підконтрольний уряду, 31 км на ПдЗх від Донецька)	2–4 км на ПдСх	зафіксувала	1	снаряд	ПдЗх–ПнСх	Н/Д	26.01, 20:36
	1–3 км на СхПдСх	зафіксувала	2	снаряд	ПдЗх–ПнСх	Н/Д	27.01, 02:06
Близько 2 км на Сх від н. п. Богданівка (підконтрольний уряду, 41 км на ПдЗх від Донецька)	1–3 км на Сх	зафіксувала	4	снаряд	ПнПнСх–ПдПдЗх (за оцінкою, у межах ділянки розведення)	Н/Д	26.01, 18:32
	1–3 км на Сх	зафіксувала	2	снаряд	ПнПнСх–ПдПдЗх (за оцінкою, у межах ділянки розведення)	Н/Д	26.01, 18:32
	1–3 км на СхПдСх	зафіксувала	1	снаряд	ПнПнСх–ПдПдЗх (за оцінкою, у межах ділянки розведення)	Н/Д	26.01, 19:04
	2–4 км на Сх	зафіксувала	1	снаряд	ПнСх–ПдЗх (за оцінкою, у межах ділянки розведення)	Н/Д	26.01, 20:22
	1–3 км на Сх	зафіксувала	1	снаряд	Зх–Сх (за оцінкою, у межах ділянки розведення)	Н/Д	26.01, 20:35
	2–4 км на Сх	зафіксувала	1	снаряд	ПнСх–ПдЗх (за оцінкою, у межах ділянки розведення)	Н/Д	26.01, 20:35
	2–4 км на Сх	зафіксувала	1	спалах дульного полум'я	визначити, на ділянці розведення чи за її межами, не вдалося	Н/Д	26.01, 20:35
Камера СММ у н. п. Чермалик (підконтрольний уряду, 77 км на Пд від Донецька)	2–4 км на СхПдСх	зафіксувала	8	снаряд	ПнСх–ПдЗх	Н/Д	26.01, 19:50
	0,8–1,5 км на ПдСх	зафіксувала	2	спалах дульного полум'я		Н/Д	26.01, 21:05
Камера СММ на КПВВ у н. п. Гнучове (підконтрольний уряду, 84 км на Пд від Донецька)	2–3 км на СхПнСх	зафіксувала	1	снаряд	Пн–Пд	Н/Д	26.01, 19:16
Камера СММ у н. п. Гранітне (підконтрольний уряду, 60 км на Пд від Донецька)	3–5 км на Сх	зафіксувала	1	вибух	невизначеного походження	Н/Д	27.01, 00:28
	3–5 км на СхПдСх	зафіксувала	1	снаряд	випущена(-й) угору	Н/Д	27.01, 01:54
	3–5 км на СхПдСх	зафіксувала	1	снаряд	ПдЗх–ПнСх	Н/Д	27.01, 01:54
	3–5 км на Сх	зафіксувала	1	вибух	невизначеного походження	Н/Д	27.01, 05:22
Камера СММ у н. п. Красногорівка (підконтрольний уряду, 21 км на Зх від Донецька)	2–5 км на ПдСх	зафіксувала	1	снаряд	ПнПнЗх–ПдПдСх	Н/Д	26.01, 22:25
	2–5 км на ПдСх	зафіксувала	2	снаряд	ПдПдЗх–ПнПнСх	Н/Д	26.01, 22:25
	1–3 км на Сх	зафіксувала	1	снаряд	ПнПнЗх–ПдПдСх (також зафіксовано	Н/Д	27.01, 02:37

¹² У таблиці вказані лише порушення режиму припинення вогню, зафіксовані безпосередньо патрулями Місії або камерами СММ, а також ті випадки, які Місія оцінює як навчання з бойовою стрільбою, контрольовані підриви і т.д. Зазначені деталі, а саме: відстань, напрямок, тип зброї тощо, базуються на оцінках, зроблених спостерігачами на місцях і фахівцями з технічного моніторингу, і необов'язково завжди є точними. Напис «невідомо» (Н/Д) означає, що СММ не змогла підтвердити таку інформацію у зв'язку з відстанню, погодними умовами, технічними обмеженнями та/або з інших причин. Порушення режиму припинення вогню, зафіксовані паралельно декількома патрулями/камерами, відображаються в таблиці лише один раз.

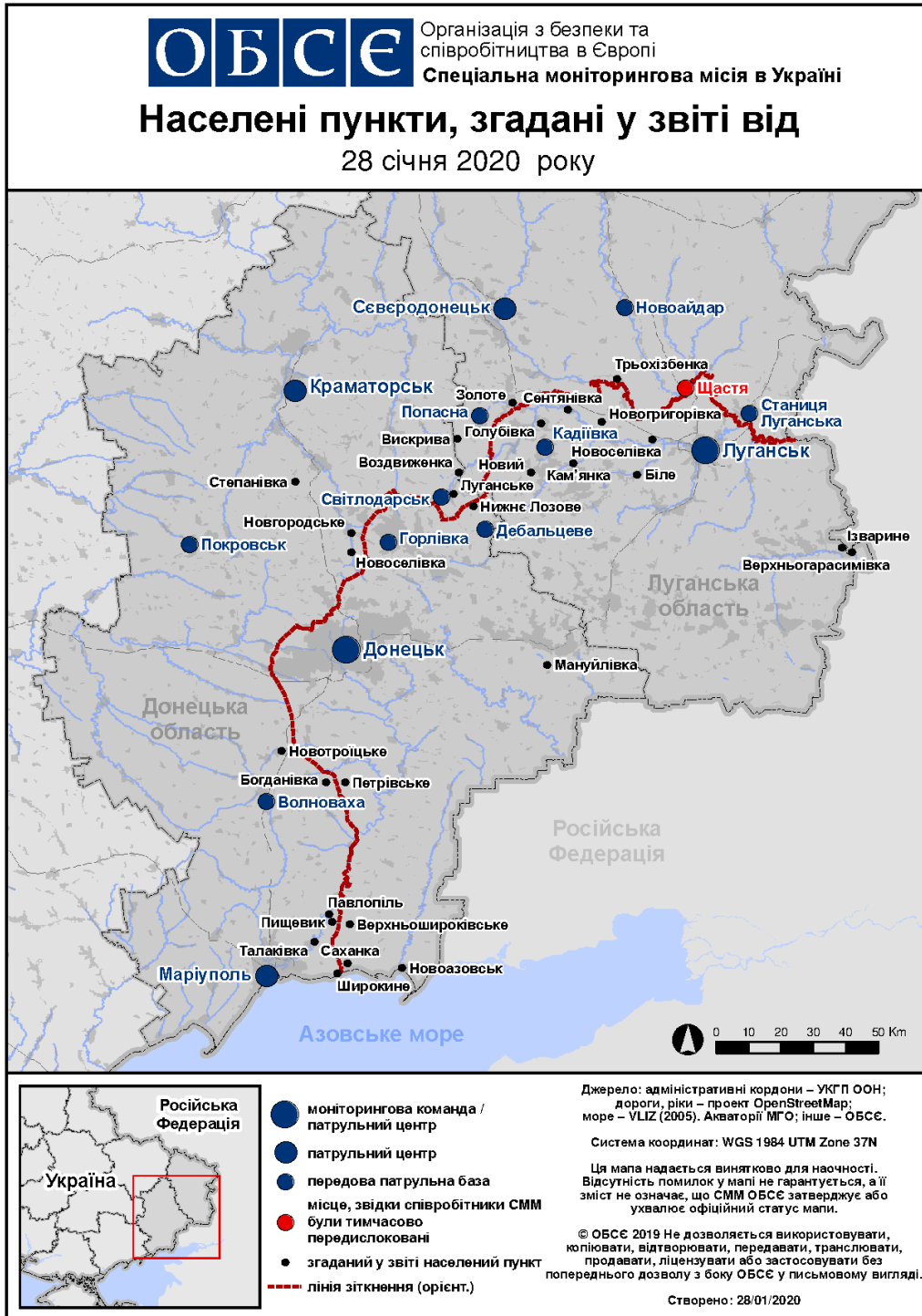
Місце розміщення СММ	Місце події	Спосіб	К-ть	Спостереження	Опис	Озброєння	Дата, час
					камерою на КПВВ біля Мар'їнки)		
Камера СММ на КПВВ у н. п. Майорськ (підконтрольний уряду, 45 км на ПнСх від Донецька)	3–5 км на Сх	зафіксувала	3	освітлювальна ракета	випущена(-й) угору	Н/Д	27.01, 01:39
	3–5 км на Сх	зафіксувала	4	освітлювальна ракета	випущена(-й) угору	Н/Д	27.01, 01:48
Камера СММ на КПВВ у н. п. Мар'їнка (підконтрольний уряду, 23 км на ПдЗх від Донецька)	2–4 км на ПнПнСх	зафіксувала	1	снаряд	Сх–Зх	Н/Д	26.01, 20:43
	2–4 км на ПнПнСх	зафіксувала	2	снаряд	Зх–Сх	Н/Д	26.01, 20:58
Камера СММ за 1 км на ПдЗх від н. п. Широкине (підконтрольний уряду, 100 км на Пд від Донецька)	4–6 км на Пн	зафіксувала	1	вибух	невизначеного походження	Н/Д	26.01, 19:19
	3–5 км на Пн	зафіксувала	6	снаряд	Сх–Зх	Н/Д	26.01, 19:27
	4–6 км на ПнПнСх	зафіксувала	2	снаряд	Зх–Сх	Н/Д	26.01, 20:50
	4–6 км на ПнПнСх	зафіксувала	3	снаряд	Сх–Зх	Н/Д	26.01, 21:14
	4–6 км на ПнПнСх	зафіксувала	3	снаряд	Зх–Сх	Н/Д	26.01, 21:16
	4–6 км на Пн	зафіксувала	2	спалах дульного полум'я		Н/Д	26.01, 21:26
	4–6 км на Пн	зафіксувала	2	снаряд	Сх–Зх	Н/Д	26.01, 21:26
	4–6 км на Пн	зафіксувала	4	снаряд	ПдПдСх–ПнПнЗх	Н/Д	26.01, 21:26
	4–6 км на ПнПнСх	зафіксувала	2	снаряд	Пд–Пн	Н/Д	26.01, 21:26
	4–6 км на ПнПнСх	зафіксувала	2	спалах дульного полум'я		Н/Д	26.01, 21:31
	4–6 км на ПнПнСх	зафіксувала	1	снаряд	Сх–Зх	Н/Д	26.01, 21:31
	4–6 км на ПнПнСх	зафіксувала	1	снаряд	Зх–Сх	Н/Д	26.01, 21:36
	2–4 км на ПнПнСх	зафіксувала	4	снаряд	ПдЗх–ПнСх	Н/Д	26.01, 21:37
	2–4 км на ПнПнСх	зафіксувала	1	спалах дульного полум'я		Н/Д	26.01, 21:49
	4–6 км на ПнПнСх	зафіксувала	2	снаряд	Сх–Зх	Н/Д	26.01, 21:54
	2–4 км на ПнПнСх	зафіксувала	2	снаряд	ПдЗх–ПнСх	Н/Д	26.01, 21:57
	2–4 км на ПнПнСх	зафіксувала	1	снаряд	ПдЗх–ПнСх	Н/Д	26.01, 21:58
	4–6 км на ПнСх	зафіксувала	1	вибух	невизначеного походження	Н/Д	26.01, 21:58
	4–6 км на ПнПнСх	зафіксувала	1	вибух	невизначеного походження	Н/Д	26.01, 21:58
	2–4 км на ПнПнСх	зафіксувала	1	спалах дульного полум'я		Н/Д	26.01, 22:00
	2–4 км на ПнПнСх	зафіксувала	1	снаряд	Зх–Сх (після попередньої події)	Н/Д	26.01, 22:00
	2–4 км на ПнПнСх	зафіксувала	1	вибух	розрив (після попередньої події)	Н/Д	26.01, 22:00
	2–4 км на ПнПнСх	зафіксувала	3	снаряд	Зх–Сх	Н/Д	26.01, 22:00
	2–4 км на Пн	зафіксувала	1	снаряд	Сх–Зх	Н/Д	26.01, 22:01
	4–6 км на ПнПнСх	зафіксувала	1	вибух	невизначеного походження	Н/Д	26.01, 22:02
	4–6 км на Пн	зафіксувала	4	снаряд	Сх–Зх	Н/Д	26.01, 22:03
	4–6 км на ПнПнСх	зафіксувала	6	снаряд	Зх–Сх	Н/Д	26.01, 22:06
	4–6 км на Пн	зафіксувала	1	снаряд	Сх–Зх	Н/Д	26.01, 22:06
	4–6 км на Пн	зафіксувала	3	спалах дульного полум'я		Н/Д	26.01, 22:06
	4–6 км на ПнПнСх	зафіксувала	1	снаряд	ЗхПдЗх–СхПнСх	Н/Д	26.01, 22:07
	4–6 км на ПнПнСх	зафіксувала	2	снаряд	Зх–Сх	Н/Д	26.01, 22:07
	4–6 км на ПнПнСх	зафіксувала	2	снаряд	Зх–Сх	Н/Д	26.01, 22:08
	4–6 км на ПнПнСх	зафіксувала	1	снаряд	Зх–Сх	Н/Д	26.01, 22:13
4–6 км на ПнПнСх	зафіксувала	3	спалах дульного полум'я		Н/Д	26.01, 23:06	

Місце розміщення СММ	Місце події	Спосіб	К-ть	Спостереження	Опис	Озброєння	Дата, час
	4–6 км на ПнПнСх	зафіксувала	3	снаряд	Сх–Зх	Н/Д	26.01, 23:36
	4–6 км на Пн	зафіксувала	2	снаряд	Сх–Зх	Н/Д	26.01, 23:38
	4–6 км на Пн	зафіксувала	1	вибух	невизначеного походження	Н/Д	27.01, 00:28
	4–6 км на Пн	зафіксувала	2	вибух	невизначеного походження	Н/Д	27.01, 00:44
	4–6 км на Пн	зафіксувала	11	снаряд	Сх–Зх	Н/Д	27.01, 00:46
	4–6 км на ПнСх	зафіксувала	13	снаряд	Сх–Зх	Н/Д	27.01, 00:53
	4–6 км на ПнСх	зафіксувала	1	вибух	невизначеного походження	Н/Д	27.01, 02:28
	4–6 км на Пн	зафіксувала	1	вибух	невизначеного походження	Н/Д	27.01, 02:29
ПдСх частина н. п. Авдіївка (підконтрольний уряду, 17 км на Пн від Донецька)	2–3 км на ПдПдСх	чули	1	вибух	невизначеного походження	Н/Д	27.01, 10:11
Південніше н. п. Новогригорівка (непідконтрольний уряду, 61 км на ПнСх від Донецька)	3–5 км на ПнЗх	чули	2	вибух	невизначеного походження	Н/Д	27.01, 14:32
	1 км на ПнСх	чули	1	постріл		стрілецька зброя	27.01, 14:40
Приблизно 1 км на ПнЗх від залізничного вокзалу в н. п. Ясинувата (непідконтрольний уряду, 16 км на ПнСх від Донецька)	2–3 км на ЗхПдЗх	чули	1	вибух	невизначеного походження	Н/Д	27.01, 09:27
	1–2 км на ЗхПдЗх	чули	4	черга		стрілецька зброя	27.01, 13:50
н. п. Світлодарськ (підконтрольний уряду, 57 км на ПнСх від Донецька)	1–2 км на Сх	чули	1	вибух	невизначеного походження	Н/Д	26.01, 22:16
	1–2 км на ПдСх	чули	3	черга		стрілецька зброя	26.01, 22:17
	1–2 км на Сх	чули	1	вибух	невизначеного походження	Н/Д	26.01, 22:19
	1–2 км на Сх	чули	3	вибух	невизначеного походження	Н/Д	26.01, 22:24
	6–8 км на ПдСх	чули	3	вибух	невизначеного походження	Н/Д	26.01, 22:25
	1–2 км на Сх	чули	2	вибух	невизначеного походження	Н/Д	26.01, 22:28
	6–8 км на ПдСх	чули	2	вибух	невизначеного походження	Н/Д	26.01, 22:29
	1–2 км на Сх	чули	2	вибух	невизначеного походження	Н/Д	26.01, 22:33
	6–8 км на ПдСх	чули	2	вибух	невизначеного походження	Н/Д	26.01, 22:34
	1–2 км на Сх	чули	3	вибух	невизначеного походження	Н/Д	26.01, 22:36
	6–8 км на ПдСх	чули	3	вибух	невизначеного походження	Н/Д	26.01, 22:37
	1–2 км на Сх	чули	6	вибух	невизначеного походження	Н/Д	26.01, 22:40
	1–2 км на Сх	чули	2	вибух	невизначеного походження	Н/Д	26.01, 22:42
	6–8 км на ПдСх	чули	5	вибух	невизначеного походження	Н/Д	26.01, 22:43
	4–6 км на ПдСх	чули	2	вибух	невизначеного походження	Н/Д	26.01, 22:47
	2–3 км на ПдСх	чули	6	черга		стрілецька зброя	26.01, 22:47
	2–4 км на ПдСх	чули	2	вибух	невизначеного походження	Н/Д	26.01, 22:48
2–4 км на ПдСх	чули	2	вибух	невизначеного походження	Н/Д	26.01, 22:50	

Місце розміщення СММ	Місце події	Спосіб	К-ть	Спостереження	Опис	Озброєння	Дата, час
	1–3 км на ПдСх	чули	2	черга		стрілецька зброя	26.01, 22:51
	2–3 км на Пд	чули	20	черга		стрілецька зброя	26.01, 22:52–22:53
	2–3 км на ПдПдСх	чули	2	черга		стрілецька зброя	26.01, 22:53
	2–3 км на ПдПдСх	чули	1	вибух	невизначеного походження	Н/Д	26.01, 22:54
	4–6 км на СхПнСх	чули	1	вибух	невизначеного походження	Н/Д	26.01, 22:55
	2–3 км на Пд	чули	3	черга		стрілецька зброя	26.01, 22:56
	3–4 км на Пд	чули	1	вибух	невизначеного походження	Н/Д	27.01, 12:30
	3–4 км на Пд	чули	1	вибух	невизначеного походження	Н/Д	27.01, 12:45
	3–4 км на ПдСх	чули	4	вибух	невизначеного походження	Н/Д	27.01, 16:50–16:59
	3–4 км на ПдСх	чули	4	вибух	невизначеного походження	Н/Д	27.01, 17:01–17:05
	3–4 км на ПдСх	чули	1	вибух	невизначеного походження	Н/Д	27.01, 18:17
Приблизно 500 м на ПнСх від н. п. Кам'янка (підконтрольний уряду, 20 км на Пн від Донецька)	5–6 км на ПдСх	чули	1	вибух	невизначеного походження	Н/Д	27.01, 09:27
	4–5 км на ПдПдЗх	чули	1	вибух	невизначеного походження	Н/Д	27.01, 10:40
	2–3 км на Пд	чули	1	вибух	невизначеного походження	Н/Д	27.01, 12:00
н. п. Майорськ (підконтрольний уряду, 45 км на ПнСх від Донецька)	1–2 км на Пд	чули	2	вибух	невизначеного походження	Н/Д	27.01, 10:26
	1–2 км на Пд	чули	2	черга		великокаліберний кулемет	27.01, 10:33
н. п. Горлівка (непідконтрольний уряду, 39 км на ПнСх від Донецька)	1–3 км на Зх	чули	3	черга		стрілецька зброя	27.01, 14:04
	1–3 км на Зх	чули	4	черга		стрілецька зброя	27.01, 14:09
	1–3 км на Зх	чули	3	постріл		стрілецька зброя	27.01, 14:14
	1–3 км на ПдЗх	чули	8	постріл		стрілецька зброя	27.01, 14:20–14:30
	1–2 км на Зх	чули	6	постріл		стрілецька зброя	27.01, 14:58–15:01
	1–3 км на Зх	чули	20	постріл		стрілецька зброя	27.01, 15:15–15:30
	1–3 км на ПдЗх	чули	12	черга		великокаліберний кулемет	27.01, 15:33
Східніше н. п. Горлівка (непідконтрольний уряду, 39 км на ПнСх від Донецька)	1 км на Зх	чули	8	постріл		стрілецька зброя	27.01, 13:24
	1 км на Зх	чули	6	постріл		стрілецька зброя	27.01, 13:26
1 км на Сх від н. п. Новоселівка (підконтрольний уряду, 31 км на ПнСх від Донецька)	1,5–2 км на ПнСх	чули	4	черга		стрілецька зброя	27.01, 12:20
н. п. Золоте-4 (Родіна; підконтрольний уряду, 59 км на ПнЗх від Луганська)	3–5 км на ПдСх	чули	2	вибух	невизначеного походження (за оцінкою, за межами ділянки розведення)	Н/Д	27.01, 09:15
2,8 км на ПнЗх від н. п. Вергулівка (непідконтрольний уряду, 61 км на Зх від Луганська)	10–15 км на Зх	чули	8	вибух	невизначеного походження	Н/Д	27.01, 11:05–11:15
н. п. Новогригорівка (непідконтрольний уряду, 33 км на Зх від Луганська)	7–8 км на ПнПнЗх	чули	13	вибух	постріл	міномет (82 мм)	27.01, 11:29–11:30
н. п. Новий (непідконтрольний)	3–4 км на ПнЗх	чули	13	постріл	за оцінкою, навчання бойовою стрільбою	стрілецька зброя	27.01, 12:10–12:22

Місце розміщення СММ	Місце події	Спосіб	К-ть	Спостереження	Опис	Озброєння	Дата, час
урядові, 54 км на Зх від Луганська)							
н. п. Калинове–Борщувате (непідконтрольний уряду, 61 км на Зх від Луганська)	3–5 км на Зх	чули	10	постріл		стрілецька зброя	27.01, 12:17–12:20
	3–5 км на ПдЗх	чули	2	постріл		стрілецька зброя	27.01, 12:17–12:20
н. п. Трьохізбенка (підконтрольний уряду, 32 км на ПнЗх від Луганська)	7–10 км на ПдЗх	чули	32	вибух		Н/Д	27.01, 12:02–12:28
	4–6 км на ПдЗх	чули	300	черга		великокаліберний кулемет	27.01, 12:02–12:30
1,7 км на ПдЗх від н. п. Молодіжне (непідконтрольний уряду, 63 км на ПнЗх від Луганська)	3–5 км на ПдЗх	чули	3	постріл		стрілецька зброя	27.01, 14:10–14:15
н. п. Кадіївка (кол. Стаханов, непідконтрольний уряду, 50 км на Зх від Луганська)	10–15 км на Пн	чули	1	вибух		Н/Д	27.01, 14:34

Мапа Донецької та Луганської областей¹³



¹³ За рішенням Постійної ради №1117 від 21 березня 2014 року, СММ базується у десяти містах на всій території України (Херсон, Одеса, Львів, Івано–Франківськ, Харків, Донецьк, Дніпро, Чернівці, Луганськ і Київ). Ця мапа східної України призначена для ілюстративних цілей. На ній вказані населені пункти, згадані у звіті, а також ті, де є офіси СММ (команди спостерігачів, представництва і передові патрульні бази) в Донецькій і Луганській областях. Червоним кольором виділено передову патрульну базу, з якої співробітники СММ були тимчасово передислоковані починаючи з 27 вересня 2016 року згідно з рекомендаціями експертів з безпеки з деяких держав–учасниць ОБСЄ та з урахуванням вимог СММ щодо безпеки. СММ використовує ці приміщення у світлу пору доби, а також патрулює в цьому населеному пункті вдень).