



Щоденний звіт № 21/2020

від 27 січня 2020 року¹

Короткий виклад

- У період із вечора 24 до вечора 25 січня СММ констатувала зменшення кількості порушень режиму припинення вогню в Донецькій і Луганській областях, якщо порівнювати з попереднім звітним періодом.
- У період із вечора 25 до вечора 26 січня Місія констатувала подальше зменшення кількості порушень режиму припинення вогню в Донецькій області та збільшення кількості таких порушень у Луганській області, якщо порівнювати з попередньою добою.
- Поблизу невідконтрольного урядові Голубівського (Луганська область), за оцінкою, у напрямку безпілотного літального міні-апарата СММ стріляли зі стрілецької зброї та великокаліберного кулемета.
- Місія продовжила здійснювати моніторинг безпекової ситуації на ділянках розведення сил і засобів у районах Станиці Луганської, Золотої та Петрівського. СММ зафіксувала порушення режиму припинення вогню на ділянці розведення в районі Петрівського.
- Місія зафіксувала озброєння, розміщене з порушенням ліній відведення в невідконтрольних урядові районах Донецької області.
- СММ здійснювала моніторинг дотримання локального режиму припинення вогню для сприяння забезпеченню функціонування життєво важливих об'єктів цивільної інфраструктури.
- Обмеження свободи пересування Місії тривали, зокрема на блокпостах збройних формувань поблизу Верхньошироківського та Заїченка, а також восьмий раз поспіль біля ділянки розведення в районі Петрівського*.

¹ На основі інформації, що надійшла від моніторингових команд станом на 19:30 26 січня 2020 року (за східноєвропейським часом).

Порушення режиму припинення вогню²

К-ть зафіксованих порушень режиму припинення вогню³



К-ть зафіксованих вибухів⁴



² Більш детальну інформацію про всі випадки порушення режиму припинення вогню, а також мапи Донецької та Луганської областей, де відмічені всі місця, згадані у звіті, представлено у додатку.

³ Зокрема вибухи.

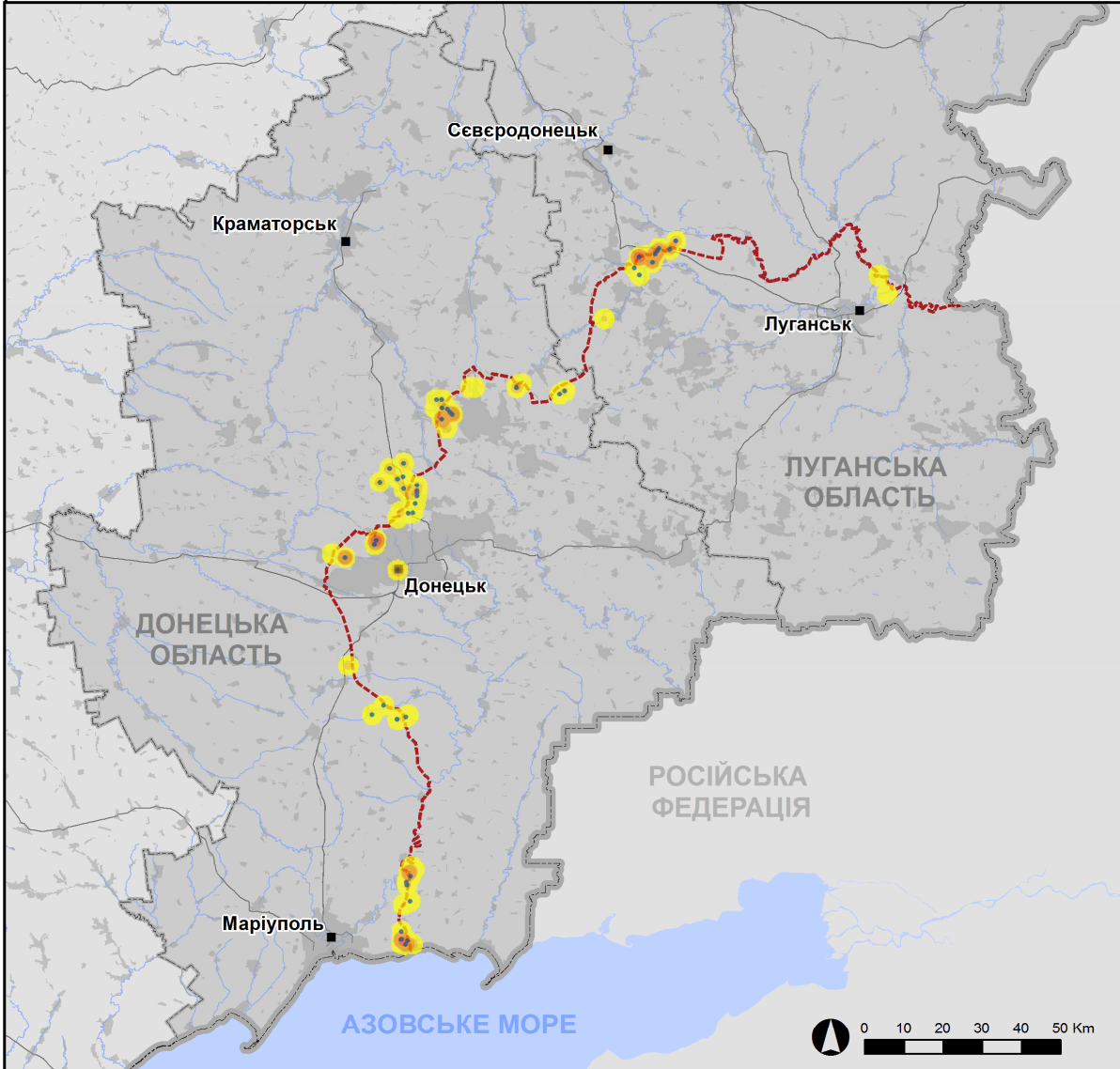
⁴ Зокрема внаслідок вогню з озброєння невстановленого типу.

Мапа зафіксованих порушень режиму припинення вогню



Організація з безпеки та співробітництва в Європі
Спеціальна моніторингова місія в Україні

Зафіксовані СММ порушення режиму припинення вогню
25-26 січня 2020 р.



Концентрація порушень режиму припинення вогню

- Висока
-
- Низька
- Вибух
- Населений пункт
- Лінія зіткнення (орієнт.)

Джерела: адміністративні кордони — УКГП ООН; дороги, річки — проект OpenStreetMap; море — VLIZ (2005); Акваторії МГО, інше — ОБСЄ.

Система координат: WGS 1984 UTM Zone 37N

Ця мапа надається винятково для наочності. Відсутність помилок у мапі не гарантується, а її зміст не означає, що СММ ОБСЄ затверджує або ухвалює офіційний статус мапи.

© СММ ОБСЄ 2019 Не дозволяється використовувати, копіювати, відтворювати, передавати, трансплювати, продавати, ліцензувати або застосовувати без попереднього дозволу з боку ОБСЄ у письмовому вигляді.
Створено: 27/01/2020

У період із вечора 24 до вечора 25 січня в Донецькій області СММ констатувала зменшення кількості порушень режиму припинення вогню, зафіксувавши також менше вибухів (приблизно 120), якщо порівнювати з [попереднім звітним періодом](#) (близько 350 вибухів). Орієнтовно дві третини порушень режиму припинення вогню зафіксовано в районах на північ, південний захід і захід від центру н. п. Донецьк (непідконтрольний урядові), а також на північ від н. п. Широкине (підконтрольний урядові, 100 км на південь від Донецька).

Із вечора 25 до вечора 26 січня Місія констатувала подальше зменшення кількості порушень режиму припинення вогню, зафіксувавши також менше вибухів (приблизно 65), якщо порівнювати з попередньою добою. Більшість порушень режиму припинення вогню, зокрема приблизно половину вибухів, зафіксовано в районах на схід і південь від н. п. Березове (підконтрольний урядові, 31 км на південний захід від Донецька), а також на південь від н. п. Світлодарськ (підконтрольний урядові, 57 км на північний схід від Донецька).

У період із вечора 24 до вечора 25 січня в Луганській області СММ констатувала зменшення кількості порушень режиму припинення вогню (2 порушення, зокрема 1 вибух), якщо порівнювати з [попереднім звітним періодом](#) (орієнтовно 110 вибухів). Обидва порушення режиму припинення вогню зафіксовано біля ділянки розведення в районі н. п. Золоте (підконтрольний урядові, 60 км на захід від Луганська) (див. нижче).

Із вечора 25 до вечора 26 січня Місія констатувала збільшення кількості порушень режиму припинення вогню, зафіксувавши також більше вибухів (140), якщо порівнювати з попередньою добою. Більшість порушень режиму припинення вогню зафіксовано в районах на північний схід від н. п. Голубівка (кол. Кіровськ; непідконтрольний урядові, 51 км на захід від Луганська).

Поблизу Голубівського, за оцінкою, у напрямку безпілотного літального міні-апарата СММ стріляли зі стрілецької зброї та великокаліберного кулемета

26 січня, перебуваючи в центрі н. п. Голубівське (непідконтрольний урядові, 51 км на захід від Луганська) та керуючи польотом безпілотного літального апарата (БПЛА) СММ малого радіуса дії, спостерігачі чули близько 100 пострілів зі стрілецької зброї та великокаліберного кулемета приблизно за 1–2 км на північний схід. За їхньою оцінкою, стріляли у напрямку БПЛА, який на той момент пролітав на відстані приблизно 1,7 км на північний схід від місця перебування патруля Місії. Спостерігачі благополучно приземлили БПЛА та залишили цей район*.

Ділянки розведення в районах Станиці Луганської, Золотої і Петрівської⁵

25 та 26 січня в межах ділянки розведення в районі н. п. Станиця Луганська (підконтрольний урядові, 16 км на північний схід від Луганська) команда СММ бачила членів збройних формувань (із нарукавними пов'язками з написом «СЦКК») між новою конструкцією мосту поблизу Станиці Луганської (15 км на північний схід від Луганська) та блокпостом збройних формувань на південь від мосту.

⁵ Розведення передбачено Рамковим рішенням Тристоронньої контактної групи про розведення сил і засобів від 21 вересня 2016 року.

24 січня за межами ділянки розведення в районі Станиці Луганської БПЛА СММ малого радіуса дії [вкотре](#) зафіксував зенітну установку (ЗУ-23, 23 мм; приховану за ящиками для боєприпасів та дерев'яними дошками) поблизу пам'ятника князю Ігорю, на південний схід від ділянки розведення.

24 січня в межах ділянки **розведення в районі Золотого**, приблизно за 350 м на південь від північного краю ділянки й орієнтовно за 550 м на схід від автодороги Т1316, БПЛА СММ малого радіуса дії зафіксував, як чоловік ішов по залізничних коліях. Згодом у цьому ж районі той же БПЛА зафіксував ще одного чоловіка, який заходив до укриття, що, за оцінкою, є частиною колишньої позиції Збройних сил України. 25 січня камера СММ у Золотому зафіксувала 1 вибух невизначеного походження та 1 снаряд на відстані близько 2–4 км на східно-північний схід і схід (за оцінкою, усе поза ділянкою розведення, однак у межах 5 км від її краю). Того ж дня, за спостереженнями Місії, на південному краю ділянки розведення перебував 1 член збройних формувань (із нарукавною пов'язкою з написом «СЦКК»).

24 січня за межами ділянки розведення в районі Золотого БПЛА СММ малого радіуса дії виявив 2 бойові машини піхоти (БМП-2): одну приблизно за 100 м на схід, а іншу орієнтовно за 100 м на захід від блокпоста Збройних сил України, розташованого на відстані близько 300 м на північ від ділянки розведення. БПЛА СММ дальнього радіуса дії також зафіксував 2 бойові броньовані машини, розміщені також приблизно за 100 м на схід від того ж блокпоста. 26 січня спостерігачі помітили 4 БМП-2 в радіусі 200 м від того ж блокпоста і 20 військовослужбовців Збройних сил України неподалік. У чотирьох випадках у ранній час 25 та 26 січня на відстані близько 350 м на схід від ділянки розведення та приблизно за 700 м на південь від н.п. Золоте-5 (Михайлівка; непідконтрольний урядові, 58 км на захід від Луганська) команди СММ бачили 2 чоловіків (у цивільному одязі) та 2 членів збройних формувань, які проводили земляні роботи орієнтовно за 20 м на захід від дороги. Пополудні 26 січня, перебуваючи на південному краю ділянки розведення, спостерігачі бачили БПЛА темного забарвлення з жорстким крилом, який пролітав приблизно за 100–300 м на південь від патруля Місії.

У ніч із 25 на 26 січня камера СММ у Золотому зафіксувала 1 вибух невизначеного походження орієнтовно за 3–5 км на східно-південний схід. Уранці 26 січня у двох місцях неподалік ділянки розведення в районі Золотого члени патрулів Місії чули 23 вибухи невизначеного походження та приблизно 40 черг із великокаліберного кулемета. За оцінкою СММ, усі зазначені порушення режиму припинення вогню сталися поза ділянкою розведення, однак у межах 5 км від її краю.

Увечері 24 січня та в ніч на 25 січня камера СММ, встановлена за 2 км на схід від н.п. Богданівка (підконтрольний урядові, 41 км на південний захід від Донецька), зафіксувала 8 снарядів, що пролетіли орієнтовно за 2–4 км на схід і східно-південний схід (за оцінкою, у межах ділянки **розведення в районі н.п. Петрівське** (непідконтрольний урядові, 41 км на південь від Донецька)), а також 9 снарядів, що пролетіли на відстані приблизно 4–6 км на схід і східно-південний схід (за оцінкою, поза ділянкою розведення, однак у межах 5 км від її краю). Пополудні 24 та 25 січня ця камера зафіксувала 2 снаряди та 4 спалахи дульного полум'я — усе приблизно за 2–5 км на схід і східно-південний схід (визначити, на ділянці розведення або за її межами, не вдалося).

Увечері 25 січня та вдень 26 січня камера СММ, встановлена за 2 км на схід від Богданівки, зафіксувала приблизно 60 снарядів та 1 спалах дульного полум'я — усе

приблизно за 1–3 км на схід і східно-південний схід (за оцінкою, у межах ділянки розведення).

24 січня за межами ділянки розведення в районі Петрівського БПЛА СММ дальнього радіуса дії зафіксував 2 траншеї (не зафіксовані за даними спостереження від 12 вересня 2019 року) приблизно за 100–300 м на захід від західного краю ділянки розведення. Обидві траншеї простягалися з півночі на південь орієнтовно на 95 м та 530 м. За оцінкою, траншеї належали Збройним силам України. На відстані близько 4 км на південний схід від Богданівки та приблизно за 600 м на південь від ділянки розведення цей БПЛА також виявив 2 бойові броньовані машини (за оцінкою, належали Збройним силам України).

Відведення озброєння

СММ продовжувала здійснювати моніторинг відведення озброєння, передбаченого Меморандумом, а також Комплексом заходів і Доповненням до нього.

Місія зафіксувала озброєння, розміщене з порушенням ліній відведення в невідконтрольних урядові районах Донецької області (детальну інформацію див. у таблиці нижче).

Озброєння, яке СММ не змогла верифікувати як відведене⁶

У двох місцях розміщення відведеного важкого озброєння в невідконтрольних урядові районах Донецької області

26 січня

Спостерігачі зауважили, що там і досі бракувало 28 буксируваних гаубиць (Д-30 «Жаба», 122 мм) та 21 буксируваного міномета (ПМ-38, 120 мм).

Ознаки військової присутності та присутності військового типу в зоні безпеки⁷

Місія зафіксувала бойові броньовані машини в зоні безпеки з обох сторін лінії зіткнення (детальну інформацію див. у таблиці нижче).

24 січня приблизно за 2 км на північний схід від н. п. Золоте-4 (Родіна; підконтрольний урядові, 59 км на захід від Луганська) БПЛА СММ дальнього радіуса дії зафіксував, як 2 чоловіків споруджували позицію, зокрема рили 10-метрову траншею (для ознайомлення з попередніми спостереженнями в цьому районі див. [Щоденний звіт СММ від 18 січня 2020 року](#)).

26 січня орієнтовно за 3,5 км на північний схід від н. п. Желанне Друге (підконтрольний урядові, 29 км на північний захід від Донецька) спостерігачі бачили міні-фургон (із військовими номерними знаками) та прикріплену до треноги антену поблизу. На відстані близько 5 м від антени команда СММ помітила чоловіка (у камуфляжному одязі) з пультом дистанційного управління та БПЛА з жорстким крилом, що пролітав на висоті приблизно 50 м.

⁶ Місія відвідала місця, де раніше було розміщене озброєння, яке вона не змогла верифікувати як відведене, оскільки умови його зберігання не відповідали критеріям, вказаним у повідомленні від 16 жовтня 2015 року щодо ефективного моніторингу та верифікації відведення важкого озброєння, яке СММ адресувала підписантам Комплексу заходів. За спостереженнями СММ, одне з таких місць і далі залишене.

⁷ Згадана в цьому розділі техніка не підпадає під дію Мінських угод щодо відведення озброєння.

Мінометна міна неподалік камери СММ біля Богданівки, попереджувальні знаки про мінну небезпеку в Піонерському та невибухлий снаряд поблизу Молодіжного

25 та 26 січня приблизно за 80 м на північний захід від камери СММ, встановленої за 2 км на схід від Богданівки, члени патруля Місії вперше помітили предмет, оцінений як хвостовий стабілізатор від вибулої мінометної міни калібру 120 мм.

25 січня в н. п. Піонерське (непідконтрольний урядові, 19 км на схід від Луганська) спостерігачі зафіксували 2 ідентичні знаки (червоні аркуші паперу з чорними написами російською мовою), на яких із метою попередження випадків підриву на мінах населення попереджали про те, що рубати дрова, збирати гриби та ходити біля попереджувальних знаків про мінну небезпеку уздовж берегу річки між н. п. Щастя (підконтрольний урядові, 20 км на північ від Луганська) та н. п. Макарів Яр (кол. Пархоменко; непідконтрольний урядові, 28 км на схід від Луганська) суворо заборонено.

26 січня на цегляній стіні блокпоста збройних формувань, розміщеного на автошляху Т0504 на відстані близько 2 км на південний захід від н. п. Молодіжне (непідконтрольний урядові, 63 км на північний захід від Луганська), команда СММ вперше виявила невибухлий снаряд, оцінений як хвостовий стабілізатор від, ймовірно, 73-мм снаряда безвідкатної гармати або гармати БМП-1.

Зусилля СММ зі сприяння забезпеченню функціонування життєво важливих об'єктів цивільної інфраструктури

25 та 26 січня Місія і далі сприяла забезпеченню функціонування Донецької фільтрувальної станції (15 км на північ від Донецька). 26 січня СММ здійснювала моніторинг безпекової ситуації в районі насосної станції біля н. п. Василівка (непідконтрольний урядові, 20 км на північ від Донецька).

Місія продовжувала стежити за ситуацією в Херсоні, Одесі, Львові, Івано-Франківську, Харкові, Дніпрі, Чернівцях і Києві.

***Обмеження свободи пересування та інші перешкоди у виконанні мандата СММ**

Робота з моніторингу та свобода пересування СММ обмежені загрозами у сфері безпеки, включаючи ризики, пов'язані з наявністю мін і невибухлих боєприпасів, а також іншими перешкодами, які щодня змінюються. Мандат СММ передбачає вільний і безпечний доступ по всій Україні. Усі підписанти Комплексу заходів погодилися з необхідністю вільного та безпечно доступу, а також із тим, що обмеження свободи пересування СММ є порушенням і що на такі порушення необхідно швидко реагувати. Вони також дійшли згоди, що Спільний центр з контролю та координації (СЦКК) повинен сприяти такому реагуванню та здійснювати загальну координацію робіт з розмінування. Однак збройні формування в окремих районах Донецької та Луганської областей часто відмовляють СММ у доступі до районів, прилеглих до непідконтрольних урядові ділянок кордону України (наприклад, див. [Щоденний звіт СММ від 25 січня 2020 року](#)). Діяльність СММ у Донецькій та Луганській областях, як і раніше, залишалася обмеженою після того, як [23 квітня 2017 року поблизу Пришиба стався інцидент, який призвів до загибелі людини](#). Унаслідок цього спроможність Місії вести спостереження залишалася обмеженою.

Заборона доступу:

- 25 січня на блокпості, розташованому на захід від н. п. Верхньошироківське (кол. Октябр; непідконтрольний урядові, 85 км на південь від Донецька), озброєний член збройних формувань знову відмовив патрулю Місії у проїзді, пояснивши це «наказами від командирів».
- 25 та 26 січня на блокпості збройних формувань приблизно за 3 км на північ від н. п. Петрівське (непідконтрольний урядові, 41 км на південь від Донецька) озброєні члени збройних формувань знову відмовили патрулям Місії у проїзді на південь у напрямку ділянки розведення в районі Петрівського, пояснивши це «наказами від командирів», «проведенням комплексу спецзаходів» і «робіт із розмінування в цьому районі».
- 26 січня на блокпості північніше н. п. Заїченко (непідконтрольний урядові, 93 км на південь від Донецька) озброєний член збройних формувань вкотре відмовив патрулю Місії у проїзді до н. п. Пікузи (кол. Комінтернове; непідконтрольний урядові, 92 км на південь від Донецька) та н. п. Саханка (непідконтрольний урядові, 97 км на південь від Донецька), пояснивши це тим, що «тривають роботи з розмінування».

Затримка:

- У двох випадках на блокпості на захід від Верхньошироківського озброєні члени збройних формувань дозволяли патрулям Місії проїхати лише після затримок тривалістю приблизно 50 хв і 110 хв відповідно.

Регулярні обмеження на ділянках розведення сил і засобів і через міни/невибухлі боєприпаси:

- Не здійснивши суцільного розмінування, вилучення невибухлих боєприпасів та усунення інших перешкод, сторони і далі відмовляли СММ у необмеженому доступі, а також у можливості пересуватися окремими дорогами, які раніше були визначені як важливі для здійснення Місією ефективного моніторингу та для пересування цивільних осіб.

Інші перешкоди:

- Упродовж дня 24 січня БПЛА СММ дальнього радіуса дії зазнавав впливу перешкод сигналу GPS (за оцінкою, ймовірно внаслідок глушіння) у районах на північ, схід, південний схід, південь, південний захід, захід і північний захід від н. п. Донецьк (непідконтрольний урядові) з обох боків лінії зіткнення, а також у районах на північ і захід від н. п. Луганськ (непідконтрольний урядові). Той самий БПЛА зазнавав впливу перешкод сигналу обох модулів GPS (за оцінкою, внаслідок глушіння) під час польоту над районами між н. п. Старомихайлівка (непідконтрольний урядові, 15 км на захід від Донецька) та н. п. Сигнальне (непідконтрольний урядові, 23 км на південний захід від Донецька), між н. п. Стила (непідконтрольний урядові, 34 км на південь від Донецька) та н. п. Веселе (непідконтрольний урядові, 45 км на південний схід від Донецька), а також між н. п. Донецький (непідконтрольний урядові, 49 км на захід від

Луганська) та н. п. Лопаскине (підконтрольний урядові, 23 км на північний захід від Луганська)⁸.

- Удень 25 січня у двох випадках, пролітаючи над н. п. Петрівське (непідконтрольний урядові, 41 км на південь від Донецька), БПЛА СММ малого радіуса дії зазнавав впливу перешкод сигналу GPS (за оцінкою, ймовірно внаслідок глушіння).
- Удень 25 січня, здійснюючи політ над районами неподалік н. п. Новотроїцьке (підконтрольний урядові, 36 км на південний захід від Донецька), БПЛА СММ середнього радіуса дії зазнав впливу перешкод сигналу GPS (за оцінкою, ймовірно внаслідок глушіння).
- Удень 26 січня, перебуваючи в н. п. Голубівське (непідконтрольний урядові, 51 км на захід від Луганська), спостерігачі чули 100 пострілів зі стрілецької зброї та великокаліберного кулемета. За їхньою оцінкою, вогонь вели в напрямку БПЛА СММ (див. вище).
- Удень 26 січня у двох випадках, пролітаючи над ділянкою розведення в районі Петрівського, БПЛА СММ малого радіуса дії зазнавав впливу перешкод сигналу GPS (за оцінкою, ймовірно внаслідок глушіння).

⁸ Перешкоди сигналу могли створювати з будь-якого місця в радіусі кількох кілометрів від місцеположення БПЛА.

Таблиця озброєння

Озброєння, розміщене з порушенням ліній відведення

Дата	К-ть одиниць озброєння	Вид озброєння	Місце	Джерело спостереження
непідконтрольні урядові райони				
26.01.2020	7	буксирувана гаубиця (Д-30 «Жаба», 122 мм)	неподалік н. п. Михайлівка (74 км на південний схід від Донецька)	патруль

Таблиця ознак військової присутності в зоні безпеки⁹

Дата	К-ть	Вид	Місце	Джерело спостереження
підконтрольні урядові райони				
24.01.2020	1	броньована розвідувально-дозорна машина (ймовірно БРДМ-2Д)	неподалік н. п. Миронівський (62 км на північний схід від Донецька)	БПЛА СММ дальнього радіуса дії
	1	бойова броньована машина	неподалік н. п. Старогнатівка (51 км на південь від Донецька)	
25.01.2020	1	бронетранспортер (БТР-70)	у н. п. Передільське (24 км на північний захід від Луганська)	патруль
	1	бронетранспортер (БТР-80)	неподалік н. п. Муратове (51 км на північний захід від Луганська)	
26.01.2020	1	бойова машина піхоти (БМП-1)	неподалік н. п. Калинове (60 км на захід від Луганська)	БПЛА СММ дальнього радіуса дії
непідконтрольні урядові райони				
24.01.2020	1	бронетранспортер (ймовірно МТ-ЛБ)	неподалік н. п. Калинове (60 км на захід від Луганська)	БПЛА СММ дальнього радіуса дії

⁹ Згадана в цьому розділі техніка не підпадає під дію Мінських угод щодо відведення озброєння.

Таблиця порушень режиму припинення вогню станом на 26 січня 2020 року¹⁰

Місце розміщення СММ	Місце події	Спосіб	К-ть	Спостереження	Опис	Озброєння	Дата, час
Камера СММ у н. п. Березове (підконтрольний уряду, 31 км на ПдЗх від Донецька)	1-3 км на Сх	зафіксувала	1	вибух	невизначеного походження	Н/Д	25.01, 17:52
	1-3 км на СхПдСх	зафіксувала	1	снаряд	Зх-Сх	Н/Д	25.01, 17:52
	1-3 км на СхПнСх	зафіксувала	1	снаряд	Пн-Пд	Н/Д	25.01, 17:53
	1-3 км на СхПдСх	зафіксувала	1	вибух	невизначеного походження	Н/Д	25.01, 17:53
	1-3 км на Сх	зафіксувала	1	вибух	невизначеного походження	Н/Д	25.01, 17:53
	1-3 км на Сх	зафіксувала	1	снаряд	Пн-Пд	Н/Д	25.01, 17:53
	1-3 км на Сх	зафіксувала	1	снаряд	Зх-Сх	Н/Д	25.01, 17:57
	1-3 км на Сх	зафіксувала	1	вибух	розрив (після попередньої події)	Н/Д	25.01, 17:57
	1-3 км на СхПдСх	зафіксувала	1	снаряд	Пд-Пн	Н/Д	25.01, 17:57
	1-3 км на Сх	зафіксувала	3	снаряд	Зх-Сх	Н/Д	25.01, 17:58
	1-3 км на СхПдСх	зафіксувала	2	снаряд	Пд-Пн	Н/Д	25.01, 17:58
	1-3 км на Сх	зафіксувала	1	снаряд	Пд-Пн	Н/Д	25.01, 17:58
	1-3 км на Сх	зафіксувала	1	спалах дульного полум'я		Н/Д	25.01, 17:58
	1-3 км на Сх	зафіксувала	1	вибух	невизначеного походження	Н/Д	25.01, 17:58
	1-3 км на Сх	зафіксувала	4	снаряд	Зх-Сх	Н/Д	25.01, 17:59
	1-3 км на Сх	зафіксувала	1	вибух	вибух у повітрі	Н/Д	25.01, 17:59
	1-3 км на СхПнСх	зафіксувала	1	снаряд	Пн-Пд	Н/Д	25.01, 17:59
	1-3 км на ПнСх	зафіксувала	3	снаряд	ПнПнЗх-ПдПдСх	Н/Д	25.01, 18:00
	1-3 км на Сх	зафіксувала	20	снаряд	Зх-Сх	Н/Д	25.01, 18:00
1-3 км на Сх	зафіксувала	1	вибух	невизначеного походження	Н/Д	25.01, 18:00	
Камера СММ за 2 км на Сх від н. п. Богданівка (підконтрольний уряду, 41 км на ПдЗх від Донецька)	2-4 км на Сх	зафіксувала	3	спалах дульного полум'я		Н/Д	24.01, 17:56
	2-4 км на Сх	зафіксувала	3	снаряд	Пн-Пд (після попередньої події; за оцінкою, у межах ділянки розведення)	Н/Д	24.01, 17:56
	4-6 км на Сх	зафіксувала	1	снаряд	випущена(-й) вгору (за оцінкою, за межами ділянки розведення)	Н/Д	24.01, 17:57
	2-4 км на Сх	зафіксувала	2	снаряд	ПнПнСх-ПдПдЗх (за оцінкою, у межах ділянки розведення)	Н/Д	24.01, 22:56
	4-6 км на СхПдСх	зафіксувала	1	снаряд	ПнПнСх-ПдПдЗх (за оцінкою, за межами ділянки розведення)	Н/Д	24.01, 23:49
	4-6 км на СхПдСх	зафіксувала	1	снаряд	випущена(-й) вгору (за оцінкою, за межами ділянки розведення)	Н/Д	24.01, 23:49
	4-6 км на Сх	зафіксувала	4	снаряд	ПнПнСх-ПдПдЗх (за оцінкою, за межами ділянки розведення)	Н/Д	24.01, 23:50
	4-6 км на Сх	зафіксувала	1	спалах дульного полум'я	за оцінкою, за межами ділянки розведення	Н/Д	25.01, 00:00
	4-6 км на Сх	зафіксувала	2	снаряд	ПнПнСх-ПдПдЗх (після попередньої події; за оцінкою, за межами ділянки розведення)	Н/Д	25.01, 00:00
	2-4 км на СхПдСх	зафіксувала	2	снаряд	ПнПнСх-ПдПдЗх (за оцінкою, у межах ділянки розведення в районі Петрівського)	Н/Д	25.01, 00:59
2-4 км на СхПдСх	зафіксувала	1	снаряд	ПнПнСх-ПдПдЗх (за оцінкою, у межах ділянки розведення)	Н/Д	25.01, 01:59	

¹⁰ У таблиці вказані лише ті порушення режиму припинення вогню, які були зафіксовані безпосередньо спостерігачами чи камерами СММ, а також ті випадки, які Місія оцінює як навчання з бойовою стрільбою, контрольовані підриви і т.д. Зазначені деталі, а саме: відстань, напрямок, тип зброї тощо, базуються на оцінках, зроблених спостерігачами на місцях та спеціалістами з технічного моніторингу, і необов'язково завжди є точними. Напис «невідомо» (Н/Д) означає, що СММ не змогла підтвердити таку інформацію у зв'язку з відстанню, погодними умовами, технічними обмеженнями та/або з інших причин. Порушення режиму припинення вогню, зафіксовані паралельно декількома патрулями/камерами, відображаються в таблиці лише один раз.

Місце розміщення СММ	Місце події	Спосіб	К-ть	Спостереження	Опис	Озброєння	Дата, час
	3–5 км на Сх	зафіксувала	1	спалах дульного полум'я	визначити, на ділянці розведення в районі Петрівського чи за її межами, не вдалося	Н/Д	25.01, 17:59
	3–5 км на СхПдСх	зафіксувала	1	снаряд	Пн–Пд (визначити, на ділянці розведення чи за її межами, не вдалося)	Н/Д	25.01, 17:59
	3–5 км на СхПдСх	зафіксувала	1	снаряд	Пн–Пд (визначити, на ділянці розведення чи за її межами, не вдалося)	Н/Д	25.01, 18:10
Камера СММ у н. п. Чермалик (підконтрольний уряду, 77 км на Пд від Донецька)	4–6 км на ПдСх	зафіксувала	4	снаряд	ПдЗх–ПнСх	Н/Д	24.01, 22:54
	2–4 км на СхПдСх	зафіксувала	1	вибух	невизначеного походження	Н/Д	25.01, 00:06
	2–4 км на СхПдСх	зафіксувала	1	вибух	невизначеного походження	Н/Д	25.01, 00:08
	2–4 км на СхПдСх	зафіксувала	1	вибух	невизначеного походження	Н/Д	25.01, 00:09
	2–4 км на ПдПдСх	зафіксувала	1	вибух	невизначеного походження	Н/Д	25.01, 00:10
Камера СММ на КПВВ біля н. п. Гнутове (підконтрольний уряду, 84 км на Пд від Донецька)	2–4 км на СхПнСх	зафіксувала	1	снаряд	Пн–Пд	Н/Д	24.01, 21:04
	2–4 км на СхПнСх	зафіксувала	1	снаряд	Пн–Пд	Н/Д	24.01, 21:04
	2–4 км на СхПнСх	зафіксувала	1	вибух	невизначеного походження	Н/Д	24.01, 21:04
	2–4 км на СхПнСх	зафіксувала	1	спалах дульного полум'я		Н/Д	24.01, 21:04
	2–4 км на Сх	зафіксувала	2	снаряд	Пн–Пд	Н/Д	24.01, 22:27
	2–4 км на СхПнСх	зафіксувала	1	снаряд	Пн–Пд	Н/Д	25.01, 02:20
	2–4 км на СхПнСх	зафіксувала	2	снаряд	ПнПнЗх–ПдПдСх	Н/Д	25.01, 03:40
	2–4 км на СхПнСх	зафіксувала	1	снаряд	СхПнСх–ЗхПдЗх	Н/Д	25.01, 04:34
	6–8 км на СхПдСх	зафіксувала	4	вибух	невизначеного походження (також зафіксовано камерами СММ біля Широкиного та у Гнутовому)	Н/Д	25.01, 04:38
	Камера СММ у н. п. Гранітне (підконтрольний уряду, 60 км на Пд від Донецька)	2–4 км на СхПдСх	зафіксувала	1	снаряд	Пд–Пн	Н/Д
2–4 км на СхПнСх		зафіксувала	2	снаряд	Пд–Пн	Н/Д	25.01, 00:50
Камера СММ у н. п. Красногорівка (підконтрольний уряду, 21 км на Зх від Донецька)	3–5 км на СхПдСх	зафіксувала	1	снаряд	ПнПнСх–ПдПдЗх	Н/Д	25.01, 23:01
Камера СММ на КПВВ біля н. п. Майорськ (підконтрольний уряду, 45 км на ПнСх від Донецька)	2–4 км на ПнСх	зафіксувала	2	снаряд	Пн–Пд	Н/Д	25.01, 00:45
Камера СММ на КПВВ біля н. п. Мар'їнка (підконтрольний уряду, 23 км на ПдЗх від Донецька)	2–4 км на ПнПнСх	зафіксувала	1	снаряд	СхПдСх–ЗхПнЗх	Н/Д	25.01, 17:57
Камера СММ за 1 км на ПдЗх від н. п. Широкине (підконтрольний уряду, 100 км на Пд від Донецька)	3–5 км на Пн	зафіксувала	1	снаряд	Зх–Сх	Н/Д	24.01, 17:15
	3–5 км на Пн	зафіксувала	1	снаряд	Зх–Сх	Н/Д	24.01, 17:16
	3–5 км на Пн	зафіксувала	1	снаряд	Зх–Сх	Н/Д	24.01, 17:17
	3–5 км на Пн	зафіксувала	1	снаряд	Зх–Сх	Н/Д	24.01, 17:18
	3–5 км на Пн	зафіксувала	1	снаряд	Зх–Сх	Н/Д	24.01, 17:19
	3–5 км на ПнПнСх	зафіксувала	1	снаряд	Зх–Сх	Н/Д	24.01, 17:24
	3–5 км на ПнПнСх	зафіксувала	1	снаряд	ПдЗх–ПнСх	Н/Д	24.01, 17:24
	3–5 км на ПнПнСх	зафіксувала	16	снаряд	Зх–Сх	Н/Д	24.01, 17:25
	3–5 км на ПнПнСх	зафіксувала	12	снаряд	Зх–Сх	Н/Д	24.01, 17:29
	3–5 км на ПнПнСх	зафіксувала	16	снаряд	Зх–Сх	Н/Д	24.01, 17:30
	3–5 км на ПнПнСх	зафіксувала	1	снаряд	Зх–Сх	Н/Д	24.01, 18:47
	3–5 км на ПнПнСх	зафіксувала	1	снаряд	Зх–Сх	Н/Д	24.01, 18:48
	3–5 км на ПнПнСх	зафіксувала	2	снаряд	Зх–Сх	Н/Д	24.01, 18:50
	3–5 км на ПнПнСх	зафіксувала	3	снаряд	Зх–Сх	Н/Д	24.01, 18:57
	3–5 км на Пн	зафіксувала	4	снаряд	Сх–Зх	Н/Д	24.01, 19:10
	3–5 км на Пн	зафіксувала	5	снаряд	Сх–Зх	Н/Д	24.01, 19:13
	3–5 км на Пн	зафіксувала	10	снаряд	Сх–Зх	Н/Д	24.01, 19:17
	3–5 км на Пн	зафіксувала	3	снаряд	Сх–Зх	Н/Д	24.01, 19:51
	3–5 км на Пн	зафіксувала	1	снаряд	Сх–Зх	Н/Д	24.01, 20:06
	3–5 км на Пн	зафіксувала	1	снаряд	Сх–Зх	Н/Д	24.01, 20:07
3–5 км на Пн	зафіксувала	4	снаряд	Сх–Зх	Н/Д	24.01, 21:53	
3–5 км на Пн	зафіксувала	1	вибух	невизначеного походження	Н/Д	24.01, 22:02	

Місце розміщення СММ	Місце події	Спосіб	К-ть	Спостереження	Опис	Озброєння	Дата, час
	3–5 км на Пн	зафіксувала	2	вибух	невизначеного походження	Н/Д	25.01, 00:09
	3–5 км на ПнПнЗх	зафіксувала	1	спалах дульного полум'я		Н/Д	25.01, 02:24
	3–5 км на Пн	зафіксувала	2	снаряд	Сх–Зх	Н/Д	25.01, 02:45
	3–5 км на Пн	зафіксувала	1	снаряд	випущена(-й) угору	Н/Д	25.01, 03:02
	3–5 км на Пн	зафіксувала	1	освітлювальна ракета	випущена(-й) угору	Н/Д	25.01, 03:02
	6–8 км на Пн	зафіксувала	1	вибух	невизначеного походження	Н/Д	25.01, 05:08
Центр н. п. Донецьк (непідконтрольний уряду)	6–8 км на ПдЗх	чули	6	вибух	невизначеного походження	Н/Д	25.01, 11:49
Приблизно 3 км на ПнСх від центрального залізничного вокзалу Донецька (непідконтрольний уряду, 6 км на ПнЗх від центру міста)	2–3 км на ЗхПнЗх	чули	12	вибух	невизначеного походження	Н/Д	25.01, 12:25–12:44
	2–3 км на ЗхПнЗх	чули	94	черга		великокаліберний кулемет	25.01, 12:25–12:44
	2–3 км на ЗхПнЗх	чули	30	постріл		стрілецька зброя	25.01, 12:25–12:44
	4–5 км на ЗхПнЗх	чули	13	черга		стрілецька зброя	25.01, 12:44–12:55
	4–5 км на ЗхПнЗх	чули	2	вибух	невизначеного походження	Н/Д	25.01, 12:44–12:55
	4–5 км на ЗхПнЗх	чули	12	постріл		Н/Д	25.01, 12:44–12:55
	2–3 км на ПнЗх	чули	8	черга		великокаліберний кулемет	25.01, 12:56
	3 км на ЗхПнЗх	чули	3	черга		великокаліберний кулемет	25.01, 13:15
м-н Трудівські, Петровський район Донецька (непідконтрольний уряду, 15 км на ПдЗх від центру міста)	2–3 км на ПнПнЗх	чули	4	постріл		великокаліберний кулемет	25.01, 09:35
	2–3 км на ПнПнЗх	чули	110	черга		великокаліберний кулемет	25.01, 09:36–09:42
	6–10 км на Зх	чули	4	вибух	невизначеного походження	Н/Д	25.01, 09:00–09:03
Південніше н. п. Новогригорівка (непідконтрольний уряду, 61 км на ПнСх від Донецька)	3–4 км на ПнЗх	чули	1	вибух	невизначеного походження	Н/Д	25.01, 08:32
	3–4 км на ПнЗх	чули	1	вибух	невизначеного походження	Н/Д	25.01, 08:37
	3–4 км на ЗхПнЗх	чули	1	вибух	невизначеного походження	Н/Д	25.01, 09:08
Залізничний вокзал у н. п. Ясинувата (непідконтрольний уряду, 16 км на ПнСх від Донецька)	2–3 км на ПдЗх	чули	6	черга		великокаліберний кулемет	25.01, 10:20
	2 км на ПнЗх	чули	4	черга		великокаліберний кулемет	25.01, 10:45
Приблизно 4 км на ПнЗх від н. п. Єнакієве (непідконтрольний уряду, 41 км на ПнСх від Донецька)	5–10 км на Зх	чули	19	вибух	невизначеного походження	Н/Д	25.01, 13:35–13:45
н. п. Світлодарськ (підконтрольний уряду, 57 км на ПнСх від Донецька)	3–5 км на ПдСх	чули		постріл і черга	численні	стрілецька зброя	24.01, 20:05–20:20
	3–5 км на ПдСх	чули	17	вибух	невизначеного походження	Н/Д	24.01, 20:05–20:20
	3–5 км на ПдСх	чули	1	вибух	невизначеного походження	Н/Д	24.01, 21:16
	5–6 км на ПдСх	чули	2	вибух	невизначеного походження	Н/Д	24.01, 21:59
	5–6 км на ПдСх	чули	2	вибух	невизначеного походження	Н/Д	24.01, 22:08
	5–6 км на ПдСх	чули	2	вибух	невизначеного походження	Н/Д	24.01, 22:10
	3–5 км на ПдСх	чули	2	вибух	невизначеного походження	Н/Д	24.01, 22:35
	4–5 км на ПдЗх	чули	7	вибух	невизначеного походження	Н/Д	25.01, 07:52
н. п. Горлівка (непідконтрольний уряду, 39 км на ПнСх від Донецька)	6–7 км на ПнЗх	чули	1	вибух	невизначеного походження	Н/Д	24.01, 20:25
	3–4 км на Зх	чули	3	черга		великокаліберний кулемет	24.01, 20:41
	4–6 км на Зх	чули	2	вибух	невизначеного походження	Н/Д	24.01, 21:10
	3–4 км на Зх	чули	9	черга		великокаліберний кулемет	24.01, 21:10
	3–4 км на Зх	чули	4	черга		великокаліберний кулемет	24.01, 21:39
	3–4 км на Зх	чули	3	черга		великокаліберний кулемет	24.01, 22:27
	3–4 км на Зх	чули	1	вибух	невизначеного походження	Н/Д	24.01, 22:27
	4–6 км на Зх	чули	2	вибух	невизначеного походження	Н/Д	24.01, 23:07

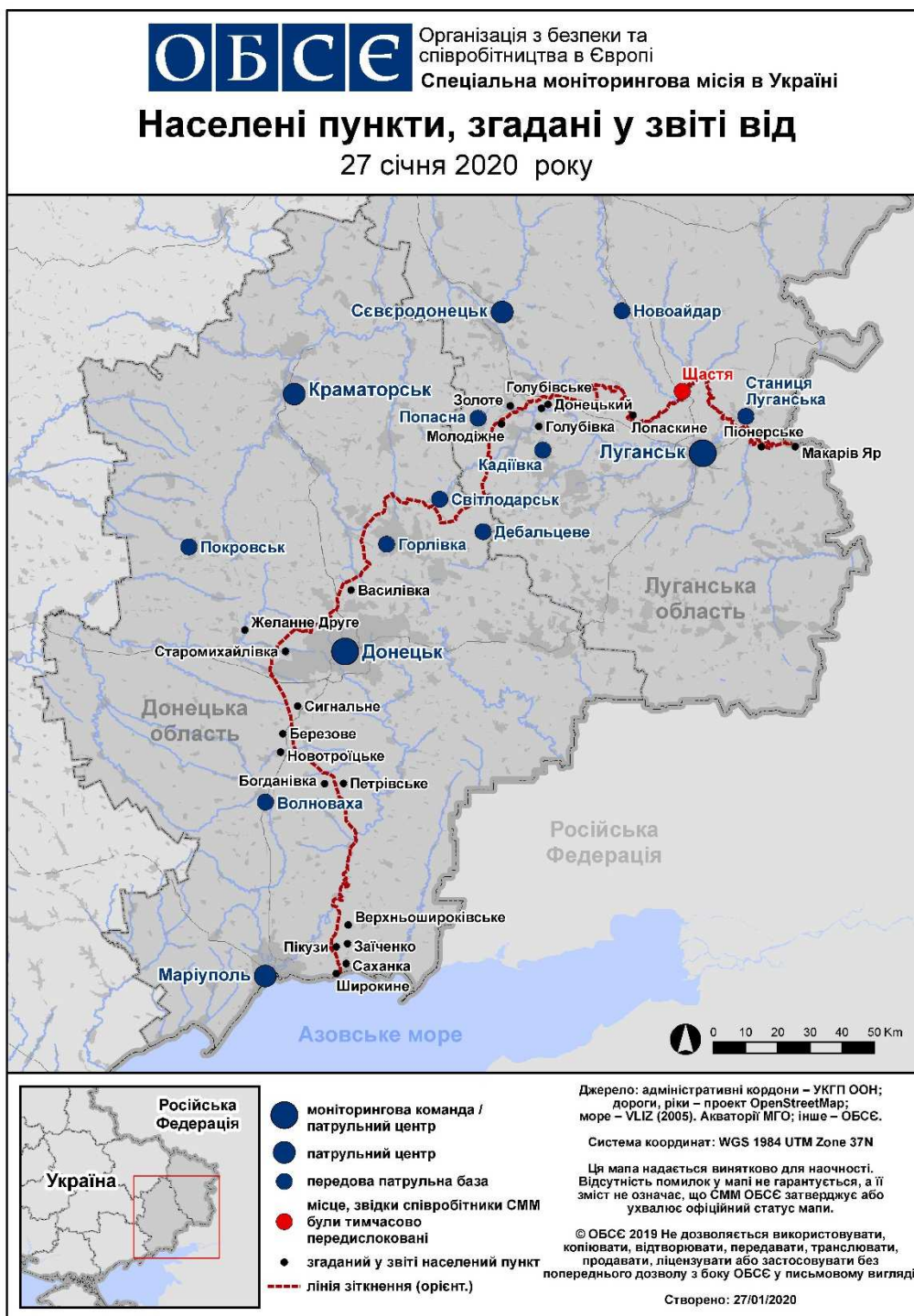
Місце розміщення СММ	Місце події	Спосіб	К-ть	Спостереження	Опис	Озброєння	Дата, час
	3–4 км на Зх	чули	7	черга		великокаліберний кулемет	24.01, 23:07
	6–8 км на ПнЗх	чули	2	вибух	невизначеного походження	Н/Д	25.01, 00:07
	6–8 км на ПнЗх	чули	1	вибух	невизначеного походження	Н/Д	25.01, 00:12
	3–4 км на ЗхПнЗх	чули	4	черга		великокаліберний кулемет	25.01, 00:20
	4–6 км на ПнЗх	чули	10	черга		великокаліберний кулемет	25.01, 08:00
	5–7 км на Зх	чули	10	вибух	невизначеного походження	Н/Д	25.01, 08:12
н. п. Верхньоторецьке (підконтрольний уряду, 23 км на ПнСх від Донецька)	1–2 км на ПдСх	чули	4	черга		стрілецька зброя	25.01, 12:15
	1–2 км на ПдСх	чули	1	черга		стрілецька зброя	25.01, 12:21
	5–7 км на Пд	чули	1	вибух	невизначеного походження	Н/Д	25.01, 12:40
Камера СММ у н. п. Золоте (підконтрольний уряду, 60 км на Зх від Луганська)	2–4 км на Сх	зафіксувала	1	снаряд	Пд–Пн (за оцінкою, за межами ділянки розведення)	Н/Д	25.01, 04:03
	2–4 км на СхПнСх	зафіксувала	1	вибух	невизначеного походження (за оцінкою, за межами ділянки розведення)	Н/Д	25.01, 17:46
Камера СММ у н. п. Авдіївка (підконтрольний уряду, 17 км на Пн від Донецька)	3–5 км на ПдПдСх	зафіксувала	3	снаряд	Зх–Сх	Н/Д	26.01, 00:07
	3–5 км на ПдПдСх	зафіксувала	3	снаряд	Зх–Сх	Н/Д	26.01, 00:37
Камера СММ у н. п. Березове (підконтрольний уряду, 31 км на ПдЗх від Донецька)	1–3 км на СхПдСх	зафіксувала	3	снаряд	Зх–Сх	Н/Д	25.01, 17:52
	1–3 км на Сх	зафіксувала	3	вибух	невизначеного походження	Н/Д	25.01, 17:52
	1–3 км на СхПнСх	зафіксувала	3	снаряд	Пн–Пд	Н/Д	25.01, 17:53
	1–3 км на СхПдСх	зафіксувала	3	вибух	невизначеного походження	Н/Д	25.01, 17:53
	1–3 км на Сх	зафіксувала	1	вибух	вибух у повітрі	Н/Д	25.01, 17:59
	1–3 км на Сх	зафіксувала	7	снаряд	Зх–Сх	Н/Д	25.01, 18:00
	1–3 км на Сх	зафіксувала	9	снаряд	ЗхПнЗх–СхПдСх	Н/Д	25.01, 18:01
	1–3 км на Сх	зафіксувала	4	снаряд	ЗхПнЗх–СхПдСх	Н/Д	25.01, 18:02
	1–3 км на Сх	зафіксувала	1	вибух	розрив (після попередньої події)	Н/Д	25.01, 18:03
	1–3 км на Сх	зафіксувала	1	снаряд	ЗхПнЗх–СхПдСх	Н/Д	25.01, 18:03
	2–4 км на ПдСх	зафіксувала	3	снаряд	ЗхПдЗх–СхПнСх	Н/Д	25.01, 20:10
	2–4 км на ПдСх	зафіксувала	17	снаряд	ЗхПдЗх–СхПнСх	Н/Д	25.01, 20:11
	2–4 км на СхПдСх	зафіксувала	5	вибух	невизначеного походження	Н/Д	25.01, 20:11
	2–4 км на ПдСх	зафіксувала	22	снаряд	ЗхПдЗх–СхПнСх	Н/Д	25.01, 20:12
	2–4 км на СхПдСх	зафіксувала	4	вибух	невизначеного походження	Н/Д	25.01, 20:12
	2–4 км на ПдСх	зафіксувала	10	снаряд	ЗхПдЗх–СхПнСх	Н/Д	25.01, 20:13
	2–4 км на СхПдСх	зафіксувала	1	вибух	невизначеного походження	Н/Д	25.01, 20:13
	2–4 км на ПдСх	зафіксувала	2	снаряд	ЗхПдЗх–СхПнСх	Н/Д	25.01, 20:14
	2–4 км на СхПдСх	зафіксувала	1	вибух	невизначеного походження	Н/Д	25.01, 20:14
	2–4 км на ПдПдСх	зафіксувала	1	снаряд	ЗхПдЗх–СхПнСх	Н/Д	25.01, 20:23
	2–4 км на СхПдСх	зафіксувала	1	вибух	невизначеного походження	Н/Д	25.01, 20:32
	2–4 км на СхПдСх	зафіксувала	1	снаряд	СхПнСх–ЗхПдЗх	Н/Д	25.01, 20:32
	2–4 км на ПдПдСх	зафіксувала	1	снаряд	ЗхПдЗх–СхПнСх	Н/Д	25.01, 20:39
	2–4 км на СхПдСх	зафіксувала	1	спалах дульного полум'я		Н/Д	25.01, 20:42
2–4 км на ПдСх	зафіксувала	1	снаряд	ЗхПдЗх–СхПнСх	Н/Д	25.01, 20:42	
2–4 км на ПдСх	зафіксувала	1	снаряд	ЗхПдЗх–СхПнСх	Н/Д	25.01, 20:49	
2–4 км на ПдСх	зафіксувала	2	снаряд	ПнПнСх–ПдПдЗх	Н/Д	25.01, 20:52	
2–4 км на СхПдСх	зафіксувала	7	снаряд	ПнПнСх–ПдПдЗх	Н/Д	25.01, 20:53	
2–4 км на ПдСх	зафіксувала	3	снаряд	ПнПнСх–ПдПдЗх	Н/Д	25.01, 20:54	
Камера СММ за 2 км на Сх від н. п. Богданівка (підконтрольний уряду, 41 км на ПдЗх від Донецька)	1–3 км на СхПдСх	зафіксувала	2	снаряд	Пн–Пд (за оцінкою, у межах ділянки розведення в районі Петрівського)	Н/Д	25.01, 18:47
	1–3 км на Сх	зафіксувала	1	спалах дульного полум'я		Н/Д	25.01, 18:56
	1–3 км на СхПдСх	зафіксувала	1	снаряд	Пн–Пд (після попередньої події; за оцінкою, у межах ділянки розведення)	Н/Д	25.01, 18:56
	1–3 км на СхПдСх	зафіксувала	1	снаряд	ПнСх–ПдЗх (за оцінкою, у межах ділянки розведення)	Н/Д	25.01, 20:45
	1–3 км на Сх	зафіксувала	1	снаряд	ПнПнСх–ПдПдЗх (за оцінкою, у межах ділянки розведення)	Н/Д	25.01, 20:45

Місце розміщення СММ	Місце події	Спосіб	К-ть	Спостереження	Опис	Озброєння	Дата, час
	1–3 км на Сх	зафіксувала	3	снаряд	ПнПнСх–ПдПдЗх (за оцінкою, у межах ділянки розведення)	Н/Д	26.01, 18:02
	1–3 км на СхПдСх	зафіксувала	1	снаряд	ПнПнСх–ПдПдЗх (за оцінкою, у межах ділянки розведення)	Н/Д	26.01, 18:15
	1–3 км на СхПдСх	зафіксувала	50	снаряд	ПнПнЗх–ПдПдСх (за оцінкою, у межах ділянки розведення)	Н/Д	26.01, 18:18
Камера СММ у н. п. Чермалик (підконтрольний уряду, 77 км на Пд від Донецька)	2–5 км на ПдПдСх	зафіксувала	4	снаряд	ПдЗх–ПнСх	Н/Д	26.01, 01:17
Камера СММ на Донецькій фільтрувальній станції (15 км на Пн від Донецька)	2–4 км на ПдПдЗх	зафіксувала	1	снаряд	Зх–Сх	Н/Д	26.01, 00:07
	2–4 км на ПдПдЗх	зафіксувала	2	снаряд	Зх–Сх	Н/Д	26.01, 00:37
	2–4 км на ПдЗх	зафіксувала	1	вибух	невизначеного походження	Н/Д	26.01, 03:00
	2–4 км на ПдЗх	зафіксувала	1	снаряд	ЗхПнЗх–СхПдСх	Н/Д	26.01, 04:38
	2–4 км на ПдПдЗх	зафіксувала	1	вибух	невизначеного походження	Н/Д	26.01, 04:42
	2–4 км на ПдЗх	зафіксувала	1	вибух	невизначеного походження	Н/Д	26.01, 04:46
	2–4 км на ПдПдЗх	зафіксувала	1	снаряд	ЗхПнЗх–СхПдСх (також зафіксувала камера СММ в Авдіївці)	Н/Д	26.01, 05:54
Камера СММ на КПВВ біля н. п. Гнутове (підконтрольний уряду, 84 км на Пд від Донецька)	2–4 км на СхПнСх	зафіксувала	1	снаряд	ЗхПнЗх–СхПдСх (після попередньої події)	Н/Д	26.01, 05:54
	2–4 км на СхПнСх	зафіксувала	1	снаряд	ПнПнЗх–ПдПдСх	Н/Д	25.01, 19:18
Камера СММ у н. п. Гранітне (підконтрольний уряду, 60 км на Пд від Донецька)	1–2 км на СхПнСх	зафіксувала	2	снаряд	Пн–Пд	Н/Д	26.01, 01:05
	2–5 км на СхПнСх	зафіксувала	1	снаряд	Пн–Пд	Н/Д	26.01, 02:01
	2–5 км на СхПнСх	зафіксувала	1	снаряд	Пн–Пд	Н/Д	26.01, 06:11
	2–3 км на СхПнСх	зафіксувала	1	снаряд	Пн–Пд	Н/Д	26.01, 18:24
	2–5 км на СхПдСх	зафіксувала	4	снаряд	Пд–Пн	Н/Д	26.01, 01:46
Камера СММ у н. п. Красногорівка (підконтрольний уряду, 21 км на Зх від Донецька)	2–5 км на СхПдСх	зафіксувала	1	снаряд	Пд–Пн	Н/Д	26.01, 01:47
	2–5 км на СхПдСх	зафіксувала	6	снаряд	Пд–Пн	Н/Д	26.01, 02:19
Камера СММ у н. п. Мар'їнка (підконтрольний уряду, 23 км на ПдЗх від Донецька)	2–4 км на Сх	зафіксувала	1	снаряд	Пн–Пд	Н/Д	25.01, 18:50
Камера СММ за 1 км на ПдЗх від н. п. Широкине (підконтрольний уряду, 100 км на Пд від Донецька)	2–4 км на Сх	зафіксувала	1	снаряд	Пн–Пд	Н/Д	25.01, 18:52
	2–4 км на Сх	зафіксувала	1	снаряд	Пн–Пд	Н/Д	25.01, 18:52
	2–4 км на ПнПнСх	зафіксувала	1	снаряд	СхПдСх–ЗхПнЗх	Н/Д	25.01, 18:50
	2–4 км на Пн	зафіксувала	1	снаряд	Зх–Сх	Н/Д	25.01, 20:05
	4–6 км на Пн	зафіксувала	1	снаряд	Зх–Сх	Н/Д	25.01, 21:00
	4–6 км на ПнПнСх	зафіксувала	2	вибух	невизначеного походження	Н/Д	25.01, 21:48
	4–6 км на ПнПнСх	зафіксувала	2	вибух	невизначеного походження	Н/Д	25.01, 21:51
	4–6 км на Пн	зафіксувала	1	вибух	невизначеного походження	Н/Д	25.01, 21:54
	4–6 км на Пн	зафіксувала	1	снаряд	Сх–Зх	Н/Д	26.01, 01:01
4–6 км на ПнПнЗх	зафіксувала	1	вибух	невизначеного походження	Н/Д	26.01, 01:16	
4–6 км на Пн	зафіксувала	1	снаряд	Сх–Зх	Н/Д	26.01, 02:44	
4–6 км на Пн	зафіксувала	1	вибух	невизначеного походження	Н/Д	26.01, 03:55	
4–6 км на ПнПнЗх	зафіксувала	1	вибух	невизначеного походження	Н/Д	26.01, 17:46	
Залізничний вокзал у н. п. Ясинувата (непідконтрольний уряду, 16 км на ПнСх від Донецька)	2 км на ПдЗх	чули	2	постріл		великокаліберний кулемет	26.01, 09:19
	1–2 км на ПнЗх	чули	2	постріл		стрілецька зброя	26.01, 10:47
н. п. Дебальцеве (непідконтрольний уряду, 58 км на ПнСх від Донецька)	2–3 км на Пн	чули	17	черга		великокаліберний кулемет	26.01, 08:52
	3 км на Пн	чули	1	постріл		великокаліберний кулемет	26.01, 08:55
н. п. Олександрівка (непідконтрольний уряду, 20 км на ПдЗх від Донецька)	2–3 км на ПнЗх	чули	1	вибух	невизначеного походження	Н/Д	26.01, 09:31
	2–3 км на ПнЗх	чули	2	черга	невизначеного походження	Н/Д	26.01, 09:32
	2–3 км на ПнЗх	чули	1	вибух	невизначеного походження	Н/Д	26.01, 09:34
	2–3 км на ПнЗх	чули	1	вибух	невизначеного походження	Н/Д	26.01, 09:37
	2–3 км на ПнЗх	чули	1	вибух	невизначеного походження	Н/Д	26.01, 09:40
	2–3 км на ПнЗх	чули	1	вибух	невизначеного походження	Н/Д	26.01, 09:43
	2–3 км на ПнЗх	чули	1	вибух	невизначеного походження	Н/Д	26.01, 09:45
2–3 км на ПнЗх	чули	1	вибух	невизначеного походження	Н/Д	26.01, 09:47	

Місце розміщення СММ	Місце події	Спосіб	К-ть	Спостереження	Опис	Озброєння	Дата, час
м-н Трудівські, Петровський район Донецька (непідконтрольний уряду, 15 км на ПдЗх від центру міста)	2–3 км на ЗхПдЗх	чули	2	вибух	невизначеного походження	Н/Д	26.01, 10:00
ПнЗх околиця н. п. Вуглегірськ (непідконтрольний уряду, 49 км на ПнСх від Донецька)	3–5 км на ПнПнСх	чули	2	вибух	невизначеного походження	Н/Д	26.01, 10:48
	3 км на Пн	чули	1	вибух	невизначеного походження	Н/Д	26.01, 10:49
	3–5 км на ПнПнСх	чули	2	вибух	невизначеного походження	Н/Д	26.01, 10:50
	3–5 км на ПнПнСх	чули	1	вибух	невизначеного походження	Н/Д	26.01, 10:53
	3–5 км на ПнПнСх	чули	2	вибух	невизначеного походження	Н/Д	26.01, 10:59
	3–5 км на ПнПнСх	чули	1	вибух	невизначеного походження	Н/Д	26.01, 11:02
	3–5 км на ПнПнСх	чули	2	вибух	невизначеного походження	Н/Д	26.01, 11:05
	3–5 км на ПнПнСх	чули	2	вибух	невизначеного походження	Н/Д	26.01, 11:06
Приблизно 1 км на Пн від н. п. Заїченко (непідконтрольний уряду, 93 км на Пд від Донецька)	відстань — Н/Д, на ПнЗх	чули	4	постріл		стрілецька зброя	26.01, 12:24
н. п. Світлодарськ (підконтрольний уряду, 57 км на ПнСх від Донецька)	3–5 км на Пд	чули	1	вибух	невизначеного походження	Н/Д	25.01, 20:13
	2–4 км на ПдСх	чули	6	постріл		стрілецька зброя	25.01, 20:24
	2–4 км на ПдСх	чули	2	черга		великокаліберний кулемет	25.01, 20:42
	3–5 км на Пд	чули	2	вибух	невизначеного походження	Н/Д	25.01, 21:33
	3–5 км на Пд	чули	2	вибух	невизначеного походження	Н/Д	25.01, 21:49
	3–5 км на Пд	чули	4	постріл		стрілецька зброя	25.01, 23:04
	3–5 км на Пд	чули	2	вибух	невизначеного походження	Н/Д	25.01, 23:21
	4–6 км на ПдЗх	чули	7	вибух	невизначеного походження	Н/Д	26.01, 07:00– 07:07
	1–2 км на ПдЗх	чули	8	постріл		стрілецька зброя	26.01, 14:47
	1–2 км на ПдЗх	чули	3	черга		стрілецька зброя	26.01, 14:51
	1–2 км на ПдЗх	чули	19	черга		стрілецька зброя	26.01, 15:06– 15:08
	1–2 км на ПдЗх	чули	69	черга		стрілецька зброя	26.01, 17:55– 18:05
	н. п. Горлівка (непідконтрольний уряду, 39 км на ПнСх від Донецька)	2–3 км на ПдЗх	чули	70	черга		стрілецька зброя
2–3 км на ПдЗх		чули	50	постріл		стрілецька зброя	26.01, 14:45– 14:50
Камера СММ у н. п. Золоте (підконтрольний уряду, 60 км на Зх від Луганська)	3–5 км на СхПдСх	зафіксувала	1	вибух	невизначеного походження (за оцінкою, за межами ділянки розведення)	Н/Д	26.01, 00:13
н. п. Золоте-4 (Родіна; підконтрольний уряду, 59 км на Зх від Луганська)	2–3 км на ПдСх	чули	1	вибух	невизначеного походження (за оцінкою, за межами ділянки розведення)	Н/Д	26.01, 08:51
ПнСх околиця н. п. Сентянівка (кол. Фрунзе, непідконтрольний уряду, 44 км на Зх від Луганська)	5–10 км на ПнЗх	чули	10	вибух	невизначеного походження	Н/Д	26.01, 09:53– 09:59
н. п. Голубівське (непідконтрольний уряду, 51 км на Зх від Луганська)	12–15 км на ПнПнСх	чули	4	вибух	невизначеного походження	Н/Д	26.01, 09:53– 10:01
	0,8–1 км на Пн	чули	2	черга		стрілецька зброя	26.01, 09:53– 10:00
	2–5 км на Пн	чули	30	вибух	невизначеного походження	Н/Д	26.01, 10:55– 11:25
	2–5 км на Пн	чули	25	черга		великокаліберний кулемет	26.01, 10:55– 11:25
	2–5 км на ПнЗх	чули	30	вибух	невизначеного походження	Н/Д	26.01, 10:55– 11:25
	2–5 км на ПнЗх	чули	15	черга		великокаліберний кулемет	26.01, 10:55– 11:25
	2–5 км на Зх	чули	20	вибух		Н/Д	26.01, 10:55– 11:25
	1–2 км на ПнСх	чули	50	постріл		великокаліберний кулемет	26.01, 11:38
	1–2 км на ПнСх	чули	50	постріл		стрілецька зброя	26.01, 11:38

Місце розміщення СММ	Місце події	Спосіб	К-ть	Спостереження	Опис	Озброєння	Дата, час
Південна околиця н. п. Весняне (непідконтрольний уряду, 46 км на Зх від Луганська)	5–7 км на Пн	чули	2	вибух	невизначеного походження	Н/Д	26.01, 10:23–10:24
Пд околиця ділянки розведення в районі Золотого (60 км на Зх від Луганська)	4–6 км на Сх	чули	4	вибух	невизначеного походження (за оцінкою, за межами ділянки розведення)	Н/Д	26.01, 10:38–11:11
	6–8 км на ПнСх	чули	18	вибух	невизначеного походження (за оцінкою, за межами ділянки розведення)	Н/Д	26.01, 10:38–11:11
	3–5 км на ПнСх	чули	8	черга	за оцінкою, за межами ділянки розведення	великокаліберний кулемет	26.01, 10:38–11:11
	3–6 км на ПнСх	чули	35	черга	за оцінкою, за межами ділянки розведення	великокаліберний кулемет	26.01, 14:20–14:24
н. п. Голубівка (кол. Кіровськ; непідконтрольний уряду, 51 км на Зх від Луганська)	3–6 км на ПнПнСх	чули	2 000	постріл		великокаліберний кулемет	26.01, 12:07–12:14
	3–6 км на ПнПнСх	чули	20	вибух	невизначеного походження	Н/Д	26.01, 12:07–12:14

Мапа Донецької та Луганської областей¹¹



¹¹ За рішенням Постійної ради №1117 від 21 березня 2014 року, СММ базується у десяти містах на всій території України (Херсон, Одеса, Львів, Івано-Франківськ, Харків, Донецьк, Дніпро, Чернівці, Луганськ і Київ). Ця мапа східної України призначена для ілюстративних цілей. На ній вказані населені пункти, згадані у звіті, а також ті, де є офіси СММ (команди спостерігачів, представництва і передові патрульні бази) в Донецькій і Луганській областях. (Червоним кольором виділено передову патрульну базу, з якої співробітники СММ були тимчасово передислоковані починаючи з 27 вересня 2016 року згідно з рекомендаціями експертів з безпеки з деяких держав-учасниць ОБСЄ та з урахуванням вимог СММ щодо безпеки. СММ використовує ці приміщення у світлу пору доби, а також патрулює в цьому населеному пункті вдень).