

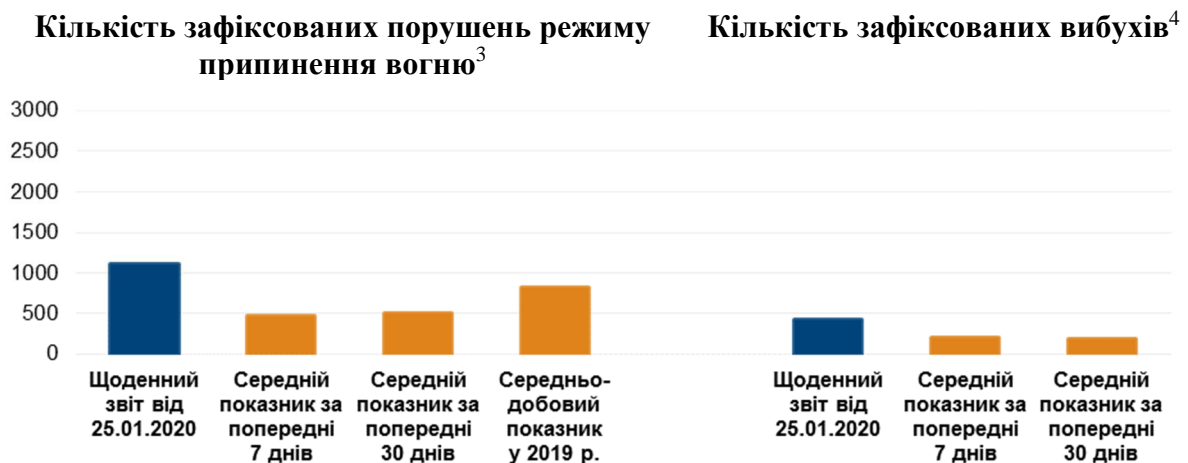
Щоденний звіт № 20/2020

від 25 січня 2020 року¹

Короткий виклад

- У Донецькій і Луганській областях Місія констатувала збільшення кількості порушень режиму припинення вогню, якщо порівнювати з попереднім звітним періодом.
- Біля невідконтрольного урядові Красног Яру Луганської області вели вогонь зі стрілецької зброї, за оцінкою, в напрямку безпілотного літального апарата СММ малого радіуса дії, що здійснював політ над цими районами*.
- Місія продовжувала стежити за безпековою ситуацією на ділянках розведення в районах Станиці Луганської, Золотого та Петрівського. Член збройних формувань знову обмежив доступ спостерігачів поблизу ділянки розведення в районі Петрівського, зокрема до камери СММ*.
- Свободу пересування патрулів Місії продовжували обмежувати, зокрема на п'яти блокпостах збройних формувань на півдні Донецької області та в двох пунктах пропуску на кордоні в невідконтрольних урядові районах Луганської області*.

Порушення режиму припинення вогню²



¹ На основі інформації, що надійшла від моніторингових команд станом на 19:30 24 січня 2020 року (за східноєвропейським часом).

² Більш детальну інформацію про всі випадки порушення режиму припинення вогню, а також мапи Донецької та Луганської областей, де відмічені всі місця, згадані у звіті, представлено у додатку.

³ Зокрема вибухи.

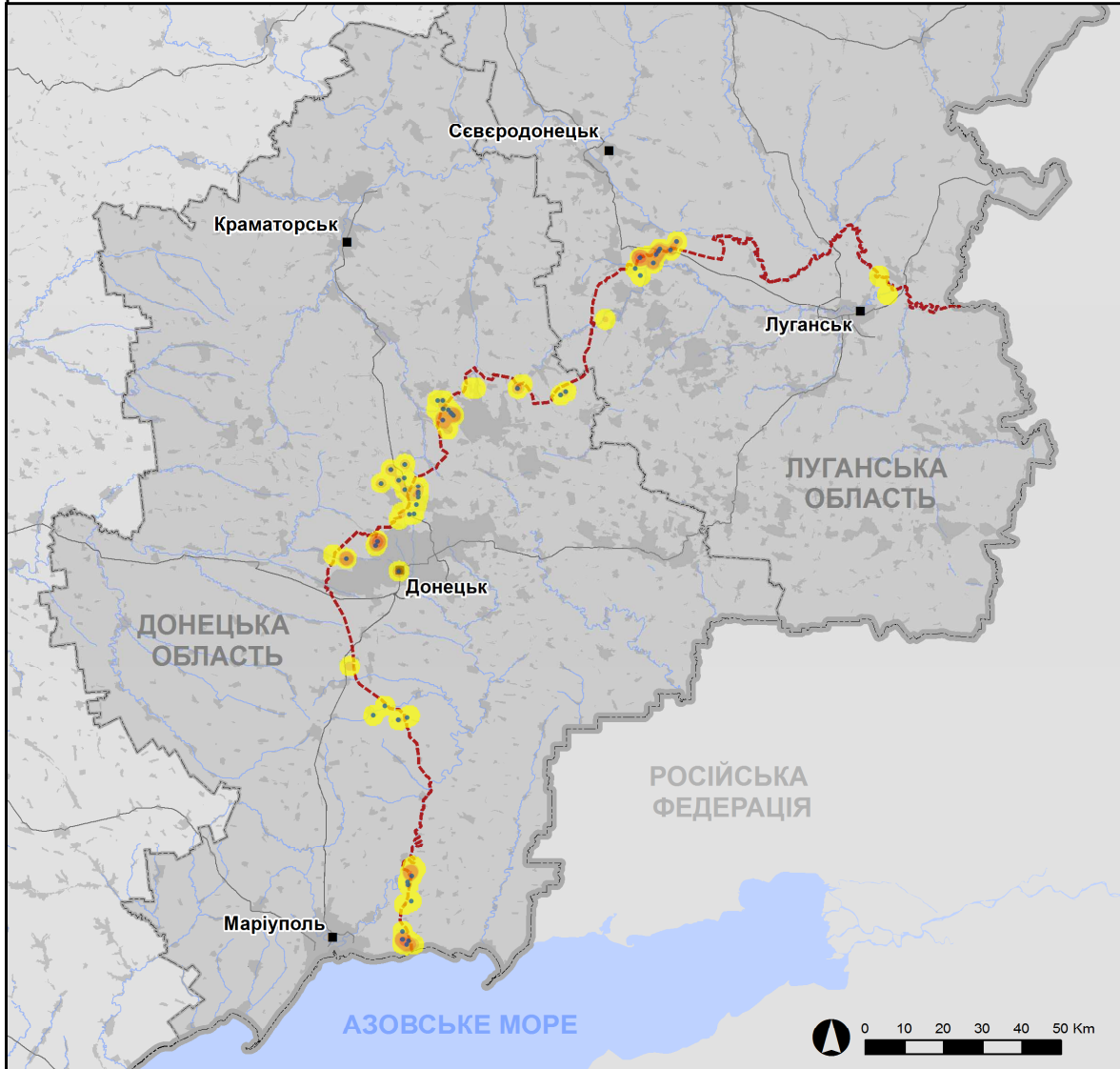
⁴ Зокрема від вогню з озброєння невстановленого типу.

Мапа зафіксованих порушень режиму припинення вогню



Організація з безпеки та співробітництва в Європі
Спеціальна моніторингова місія в Україні

Зафіксовані СММ порушення режиму припинення вогню 24 січня 2020 р.



Концентрація порушень режиму припинення вогню

- Висока
-
- Низька
- Вибух
- Населений пункт
- Лінія зіткнення (орієнт.)

Джерела: адміністративні кордони — УКГП ООН; дороги, річки — проект OpenStreetMap; море — VLIZ (2005).
Акваторії МГО, інше — ОБСЕ.

Система координат: WGS 1984 UTM Zone 37N

Ця мапа надається винятково для наочності.
Відсутність помилок у мапі не гарантується,
а її зміст не означає, що СММ ОБСЕ
затверджує або ухвалює офіційний статус мапи.

© СММ ОБСЕ 2019 Не дозволяється використовувати,
копіювати, відтворювати, передавати, транслювати,
продавати, ліцензувати або застосовувати
без попереднього дозволу з боку ОБСЕ
у письмовому вигляді.
Створено: 25/01/2020

У Донецькій області СММ констатувала збільшення кількості порушень режиму припинення вогню, зафіксувавши, серед іншого, близько 350 вибухів, якщо порівнювати з [попереднім звітним періодом](#) (приблизно 150 вибухів). Практично половину порушень режиму припинення вогню, зокрема майже половину вибухів, зафіксовано в районах на північ н. п. Широкине (підконтрольний урядові, 100 км на південь від Донецька), а також на захід і північний захід від н. п. Донецьк (підконтрольний урядові).

У Луганській області Місія констатувала збільшення кількості порушень режиму припинення вогню, зафіксувавши також більше вибухів (близько 110), якщо порівнювати з [попереднім звітним періодом](#) (4 вибухи). Більшість порушень режиму припинення вогню, зокрема більшість вибухів, зафіксовано в районах на північний схід від ділянки розведення в районі н. п. Золоте (підконтрольний урядові, 60 км на захід від Луганська) (див. нижче), а також на північний захід від н. п. Сентянівка (кол. Фрунзе; невідконтрольний урядові, 44 км на захід від Луганська).

Вогонь зі стрілецької зброї відкрили, за оцінкою, в напрямку безпілотного літального апарата СММ малого радіуса дії

24 січня, здійснюючи політ безпілотного літального апарата (БПЛА) СММ малого радіуса дії над районами поблизу н. п. Красний Яр (невідконтрольний урядові, 12 км на північний схід від Луганська), спостерігачі чули 1 чергу зі стрілецької зброї на відстані 1–1,5 км на північний схід. За їхньою оцінкою, вогонь вели в напрямку БПЛА, що пролітав приблизно за 1,3 км на північний схід від місцеположення патруля Місії. Команда СММ благополучно приземлила БПЛА та залишила цей район*.

Ділянки розведення в районах Станиці Луганської, Золотого та Петрівського⁵

Упродовж дня 24 січня на ділянці розведення в районі н. п. Станиця Луганська (підконтрольний урядові, 16 км на північний схід від Луганська) спостерігачі бачили 6 членів збройних формувань (з нарукавними пов'язками з написом «СЦКК») між новою конструкцією мосту біля Станиці Луганської (15 км на північний схід від Луганська) та блокпостом збройних формувань на південь від нього.

24 січня, ведучи спостереження на південному краї ділянки розведення в районі Золотого, члени патруля Місії чули 15 вибухів невизначеного походження, а також близько 110 пострілів і черг із великокаліберного кулемета на відстані приблизно 3–8 км на схід і північний схід (за оцінкою, все за межами ділянки розведення). Того ж дня спостерігачі бачили БПЛА білого кольору, що не належав СММ, який упродовж близько 30 хвилин перебував у повітрі над ділянкою розведення на висоті приблизно 150 м (поблизу південного краю ділянки розведення), а потім полетів у північному напрямку. Упродовж дня спостерігачі бачили 4 членів збройних формувань (з нарукавними пов'язками з написом «СЦКК») на південному краю ділянки розведення. За межами ділянки розведення спостерігачі бачили 6 військовослужбовців Збройних сил України, які рили траншеї на західній околиці н. п. Золоте-4 (Родіна; підконтрольний урядові, 59 км на захід від Луганська), південніше дороги, що проходить паралельно до ділянки розведення.

⁵ Розведення передбачено Рамковим рішенням Тристоронньої контактної групи про розведення сил і засобів від 21 вересня 2016 року.

Уранці 24 січня, перебуваючи у двох місцях поблизу ділянки розведення в районі н. п. Петрівське (непідконтрольний урядові, 41 км на південь від Донецька), спостерігачі чули 10 вибухів невизначеного походження (за оцінкою, усі за межами ділянки розведення). Здійснюючи моніторинг неподалік камери СММ, встановленої за 2 км на схід від н. п. Богданівка (підконтрольний урядові, 41 км на південний захід від Донецька), спостерігачі бачили чорний дим, що підіймався на відстані орієнтовно 2–3 км на східно-південний схід (визначити, на ділянці розведення чи за її межами, не вдалося). У другій половині того ж дня камера СММ, встановлена за 2 км на схід від Богданівки, зафіксувала 3 снаряди, що пролетіли на відстані орієнтовно 2–4 км на східно-північний схід (за оцінкою, усі за межами ділянки розведення). Того ж дня на блокпості приблизно за 3 км на північ від Петрівського озброєний член збройних формувань [знову](#) відмовив патрулю Місії у проїзді на південь до населеного пункту, перешкодивши здійсненню Місією моніторингу в цьому районі та доступу спостерігачів до камери СММ*.

Ознаки військової присутності та присутності військового типу в зоні безпеки⁶

Місія зафіксувала військову присутність і присутність військового типу в зоні безпеки з обох боків лінії зіткнення (для отримання детальнішої інформації див. вище та таблицю нижче).

Новий попереджувальний знак про мінну небезпеку поблизу непідконтрольної урядові Раївки

Команда СММ бачила, що раніше зафіксоване загородження на дорозі від н. п. Раївка (непідконтрольний урядові, 16 км на північний захід від Луганська) до н. п. Крута Гора (непідконтрольний урядові, 16 км на північний захід від Луганська), вилучили. Крім того, спостерігачі бачили, що червоний знак з написом «Стоп! Міни!» російською мовою, раніше встановлений на загородженні, тепер лежав на землі приблизно за 1,5 м на південний схід від зазначеної дороги (для ознайомлення з попередніми спостереженнями в цьому районі див. [Щоденний звіт СММ від 18 січня 2020 року](#)).

Зусилля СММ зі сприяння технічному обслуговуванню та функціонуванню життєво важливих об'єктів цивільної інфраструктури

Місія сприяла встановленню режиму припинення вогню та здійснювала моніторинг його дотримання для уможливлення технічного обслуговування на шламонакопичувачі фенольного заводу поблизу н. п. Залізне (кол. Артемове; підконтрольний урядові, 42 км на північний схід від Донецька). Перебуваючи на східній околиці Залізного під час зазначеного техобслуговування, спостерігачі зафіксували 5 черг зі стрілецької зброї на відстані близько 2–3 км на південний схід.

СММ продовжувала сприяти забезпеченню функціонування Донецької фільтрувальної станції (15 км на північ від Донецька) та здійснювати моніторинг безпекової ситуації в районі насосної станції біля н. п. Василівка (непідконтрольний урядові, 20 км на північ від Донецька).

Прикордонні райони, які не контролюються урядом

⁶ Згадана у цьому розділі техніка не підпадає під дію Мінських угод щодо відведення озброєння.

Упродовж орієнтовно 1 години спостереження в пункті пропуску на кордоні біля н. п. Успенка (73 км на південний схід від Донецька) члени патруля Місії бачили, що до України в'їхали 30 автомобілів (4 з українськими номерними знаками та 26 із табличками «ДНР»), 2 тентовані вантажівки (1 з українськими номерними знаками й 1 з табличками «ДНР») й 1 автобус (із табличками «ДНР»), а також увійшли 7 пішоходів (4 чоловіки та 3 жінки, різного віку). Тимчасом з України виїхали 22 автомобілі (5 з українськими номерними знаками, 7 — із російськими, 2 — з грузинськими та 8 із табличками «ДНР»), 3 тентовані вантажівки (1 з українськими номерними знаками та 2 з табличками «ДНР») і 2 автобуси (з табличками «ДНР»).

Здійснюючи моніторинг у пункті пропуску на кордоні неподалік від н. п. Ізварине (52 км на південний схід від Луганська), спостерігачі не зафіксували пасажиро-транспортного потоку в обох напрямках. Приблизно через 6 хвилин член збройних формувань сказав патрулю Місії залишити цей район*. У пішохідному пункті пропуску на кордоні поблизу н. п. Северний (50 км на південний схід від Луганська) команда СММ не зафіксувала переміщень через кордон в обох напрямках. Приблизно через 15 хвилин член збройних формувань сказав патрулю Місії залишити цей район*.

СММ продовжувала стежити за ситуацією в Херсоні, Одесі, Львові, Івано-Франківську, Харкові, Дніпрі, Чернівцях і Києві.

***Обмеження свободи пересування та інші перешкоди у виконанні мандата СММ**

Робота з моніторингу та свобода пересування СММ обмежені загрозами у сфері безпеки, включаючи ризики, пов'язані з наявністю мін і невибухлих боєприпасів, а також іншими перешкодами, які щодня змінюються. Мандат СММ передбачає вільний і безпечний доступ по всій Україні. Усі підписанти Комплексу заходів погодилися з необхідністю вільного та безпечно доступу, а також із тим, що обмеження свободи пересування СММ є порушенням і що на такі порушення необхідно швидко реагувати. Вони також дійшли згоди, що Спільний центр із контролю та координації (СЦКК) повинен сприяти такому реагуванню та здійснювати загальну координацію робіт з розмінування. Однак збройні формування в окремих районах Донецької та Луганської областей часто відмовляють СММ у доступі до районів, прилеглих до непідконтрольних урядові ділянок кордону України (наприклад, див. нижче). Діяльність СММ у Донецькій та Луганській областях, як і раніше, залишалася обмеженою після того, як [23 квітня 2017 року поблизу Пришиба стався інцидент, який призвів до загибелі людини](#). Унаслідок цього спроможність Місії вести спостереження залишалася обмеженою.

Заборона доступу:

- На блокпості збройних формувань приблизно за 3 км на північ від н. п. Петрівське (непідконтрольний урядові, 41 км на південь від Донецька) озброєний член збройних формувань [знову](#) відмовив патрулю Місії у проїзді на південь до цього населеного пункту, пославшись на «накази командирів у зв'язку з тим, що в цьому районі триває комплекс спеціальних заходів».
- На блокпості поблизу н. п. Староласпа (непідконтрольний урядові, 51 км на південь від Донецька) озброєний член збройних формувань відмовив патрулю Місії у проїзді, пославшись на те, що «в цьому районі триває комплекс спеціальних заходів».
- У двох випадках на блокпості північніше н. п. Заїченко (непідконтрольний урядові, 93 км на південь від Донецька) озброєний член збройних формувань

знову відмовив патрулю Місії у проїзді до н. п. Пікузи (кол. Комінтернове; непідконтрольний урядові, 92 км на південь від Донецька) та н. п. Саханка (непідконтрольний урядові, 97 км на південь від Донецька), пославшись на те, що «тривають роботи з розмінування». Спостерігачі бачили, як кілька цивільних транспортних засобів проїхали через блокпост.

- На блокпості поблизу н. п. Приморське (непідконтрольний урядові, 76 км на південь від Донецька) 2 озброєних членів збройних формувань відмовили патрулю Місії у проїзді до н. п. Набережне (непідконтрольний урядові, 77 км на південь від Донецька), пославшись на те, що «в цьому районі триває комплекс спеціальних заходів».
- На блокпості східніше н. п. Соснівське (непідконтрольний урядові, 78 км на південь від Донецька) озброєний член збройних формувань відмовив патрулю Місії у проїзді, пославшись на те, що «у цьому районі триває вогнева активність» і на «міркування безпеки СММ».
- У пункті пропуску на кордоні поблизу н. п. Изварине (непідконтрольний урядові, 52 км на південний схід від Луганська) член збройних формувань сказав патрулю Місії залишити цей район.
- У пішохідному пункті пропуску на кордоні поблизу н. п. Сєверний (непідконтрольний урядові, 50 км на південний схід від Луганська) член збройних формувань сказав патрулю Місії залишити цей район, пославшись на необхідність дозволу від керівників збройних формувань.

Регулярні обмеження на ділянках розведення сил і засобів і через міни/невибухлі боєприпаси:

- Не здійснивши суцільного розмінування, вилучення невибухлих боєприпасів та усунення інших перешкод, сторони і далі відмовляли СММ у необмеженому доступі до трьох ділянок розведення, а також у можливості пересуватися окремими дорогами, які раніше були визначені як важливі для здійснення Місією ефективного моніторингу та для пересування цивільних осіб.

Затримка:

- У двох випадках на блокпості західніше н. п. Верхньошироківське (кол. Октябр; непідконтрольний урядові, 85 км на південь від Донецька) член збройних формувань знову пропустив патруль Місії лише після приблизно 20 хвилин очікування.

Інші перешкоди:

- Здійснюючи політ міні-БПЛА СММ поблизу н. п. Красний Яр (непідконтрольний урядові, 12 км на північний схід від Луганська), спостерігачі чули 1 чергу зі стрілецької зброї; за їхньою оцінкою, вогонь відкрили в напрямку БПЛА.
- Під час польотів над районами поблизу н. п. Пищевик (підконтрольний урядові, 84 км на південь від Донецька) міні-БПЛА СММ зазнали впливу перешкод сигналу GPS (за оцінкою, ймовірно внаслідок глушіння)⁷.

⁷ Перешкоди сигналу могли створювати в будь-якому місці в радіусі кількох кілометрів від місцеположення БПЛА.

Таблиця ознак військової присутності в зоні безпеки⁸

Дата	К-ть	Вид	Місце	Джерело спостереження
підконтрольні уряду районі				
24.01.2020	1	зенітна установка (ЗУ-23, 23 мм)	поблизу н. п. Красногорівка (24 км на північ від Донецька)	патруль
непідконтрольні уряду райони				
23.01.2020	1	бойова машина піхоти (БМП-1)	поблизу н. п. Сентянівка (кол. Фрунзе, 44 км на захід від Луганська)	БПЛА малого радіуса дії

⁸ Згадана у цьому розділі техніка не підпадає під дію Мінських угод щодо відведення озброєння.

Таблиця порушень режиму припинення вогню станом на 24 січня 2020 р.⁹

Місце розміщення СММ	Місце події	Спосіб	К-ть	Спостереження	Опис	Озброєння	Дата, час
камера СММ у н. п. Авдіївка (підконтрольний уряду, 17 км на Пн від Донецька)	2-4 км на ПдСх	зафіксувала	2	снаряд	ПнСх-ПдЗх	Н/Д	23.01, 20:45
	2-4 км на ПдСх	зафіксувала	1	снаряд	ПнСх-ПдЗх	Н/Д	23.01, 20:47
	3-4 км на ПдСх	зафіксувала	4	снаряд	Зх-Сх (також зафіксовано камерою СММ на Донецькій фільтрувальній станції)	Н/Д	23.01, 20:57
	3-5 км на ПдПдСх	зафіксувала	3	снаряд	ПнСх-ПдЗх	Н/Д	24.01, 17:39
камера СММ у н. п. Березове (підконтрольний уряду, 31 км на ПдЗх від Донецька)	2-4 км на ПдПдСх	зафіксувала	10	снаряд	ПдЗх-ПнСх	Н/Д	23.01, 22:57
	2-4 км на ПдПдСх	зафіксувала	2	спалах дульного полум'я		Н/Д	24.01, 06:01
камера СММ за 2 км на Сх від н. п. Богданівка (підконтрольний уряду, 41 км на ПдЗх від Донецька)	2-4 км на СхПнСх	зафіксувала	2	снаряд	ПнПнЗх-ПдПдСх (за оцінкою, за межами ділянки розведення в районі Петрівського)	Н/Д	24.01, 17:56
	2-4 км на СхПнСх	зафіксувала	1	снаряд	ПнПнЗх-ПдПдСх (за оцінкою, за межами ділянки розведення)	Н/Д	24.01, 17:57
камера СММ у н. п. Чермалик (підконтрольний уряду, 77 км на Пд від Донецька)	2-4 км на ПдСх	зафіксувала	1	снаряд	ЗхПдЗх-СхПнСх	Н/Д	24.01, 01:30
	2-5 км на ПдСх	зафіксувала	1	снаряд	ПнПнСх-ПдПдЗх	Н/Д	24.01, 01:57
	3-5 км на ПдСх	зафіксувала	1	снаряд	ПнСх-ПдЗх	Н/Д	24.01, 17:19
	3-5 км на ПдПдСх	зафіксувала	1	снаряд	ПнСх-ПдЗх	Н/Д	24.01, 17:24
	3-5 км на ПдПдСх	зафіксувала	1	снаряд	ПнПнСх-ПдПдЗх	Н/Д	24.01, 17:24
	3-5 км на ПдПдСх	зафіксувала	18	снаряд	ПнСх-ПдЗх (також зафіксовано камерою СММ на КПВВ у Гнутовому)	Н/Д	24.01, 17:25
	3-5 км на ПдПдСх	зафіксувала	13	снаряд	ПнСх-ПдЗх (також зафіксовано камерою СММ на КПВВ у Гнутовому)	Н/Д	24.01, 17:29
	3-5 км на ПдПдСх	зафіксувала	20	снаряд	ПнСх-ПдЗх (також зафіксовано камерою СММ на КПВВ у Гнутовому)	Н/Д	24.01, 17:30
	3-5 км на ПдСх	зафіксувала	2	снаряд	ПнСх-ПдЗх	Н/Д	24.01, 17:32
	3-5 км на ПдСх	зафіксувала	1	снаряд	ПнСх-ПдЗх	Н/Д	24.01, 17:34
	3-5 км на ПдПдСх	зафіксувала	3	снаряд	ПнСх-ПдЗх	Н/Д	24.01, 17:35
	3-5 км на ПдПдСх	зафіксувала	2	снаряд	ПнСх-ПдЗх	Н/Д	24.01, 17:36
	3-5 км на ПдПдСх	зафіксувала	1	снаряд	ПнСх-ПдЗх	Н/Д	24.01, 17:40
	4-6 км на ПдПдСх	зафіксувала	1	вибух	невизначеного походження	Н/Д	24.01, 17:40
	камера СММ на Донецькій фільтрувальній станції (15 км на Пн від Донецька)	2-4 км на Пд	зафіксувала	1	вибух	невизначеного походження	Н/Д
камера СММ за 1,5 км на ПнСх від н. п. Гнутове (підконтрольний уряду, 90 км на Пд від Донецька)	3-5 км на ПдСх	зафіксувала	1	снаряд	ПдПдЗх-ПнПнСх	Н/Д	24.01, 00:01
	3-5 км на ПдСх	зафіксувала	3	снаряд	ПдПдЗх-ПнПнСх	Н/Д	24.01, 00:57
	4-6 км на СхПдСх	зафіксувала	1	вибух	невизначеного походження (також зафіксовано камерою СММ у Широкиному)	Н/Д	24.01, 01:41
	3-5 км на ПдСх	зафіксувала	1	спалах дульного полум'я		Н/Д	24.01, 04:13
	3-5 км на ПдСх	зафіксувала	1	снаряд	ПнПнСх-ПдПдЗх	Н/Д	24.01, 04:13

⁹ У таблиці вказані лише порушення режиму припинення вогню, зафіксовані безпосередньо патрулями Місії або камерами СММ, а також ті випадки, які Місія оцінює як навчання з бойовою стрільбою, контрольовані вибухи і т.д. Зазначені деталі, що вказані — а саме відстань, напрям, тип зброї і т.д. — базуються на оцінках, зроблених спостерігачами на місцях і фахівцями з технічного моніторингу, і необов'язково завжди є точними. Напис «невідомо» (Н/Д) означає, що СММ не змогла підтвердити таку інформацію у зв'язку з відстанню, погодними умовами, технічними обмеженнями та/або з інших причин. Порушення режиму припинення вогню, зафіксовані паралельно декількома патрулями/камерами, відображаються у таблиці лише один раз.

Місце розміщення СММ	Місце події	Спосіб	К-ть	Спостереження	Опис	Озброєння	Дата, час
камера СММ на КПВВ у н. п. Гнутове (підконтрольний уряду, 84 км на Пд від Донецька)	3–5 км на ПдСх	зафіксувала	1	снаряд	ПнПнСх–ПдПдЗх	Н/Д	24.01, 04:13
	1–3 км на Сх	зафіксувала	1	снаряд	Пн–Пд	Н/Д	23.01, 19:52
	1–3 км на СхПнСх	зафіксувала	1	вибух	невизначеного походження (також зафіксовано камерою СММ у Широкиному)	Н/Д	23.01, 23:48
	1–3 км на Сх	зафіксувала	2	вибух	невизначеного походження	Н/Д	24.01, 01:55
	1–3 км на Сх	зафіксувала	1	снаряд	Пн–Пд	Н/Д	24.01, 01:57
	1–3 км на Сх	зафіксувала	1	снаряд	Пн–Пд	Н/Д	24.01, 02:36
	1–3 км на Сх	зафіксувала	2	снаряд	Пн–Пд	Н/Д	24.01, 04:15
	1–3 км на Сх	зафіксувала	1	снаряд	ПнЗх–ПдСх	Н/Д	24.01, 05:09
камера СММ у н. п. Красногорівка (підконтрольний уряду, 21 км на Зх від Донецька)	2–4 км на ПнСх	зафіксувала	1	снаряд	ПдПдСх–ПнПнЗх	Н/Д	23.01, 22:36
камера СММ на КПВВ у н. п. Майорськ (підконтрольний уряду, 45 км на ПнСх від Донецька)	3–5 км на Сх	зафіксувала	1	освітлювальна ракета	випущена(-й) угору	Н/Д	23.01, 19:31
	3–5 км на Сх	зафіксувала	1	освітлювальна ракета	випущена(-й) угору	Н/Д	23.01, 19:35
	3–5 км на Сх	зафіксувала	1	освітлювальна ракета	випущена(-й) угору	Н/Д	23.01, 19:42
	3–5 км на Сх	зафіксувала	1	освітлювальна ракета	випущена(-й) угору	Н/Д	23.01, 19:47
	2–4 км на Сх	зафіксувала	1	освітлювальна ракета	випущена(-й) угору	Н/Д	24.01, 05:10
камера СММ за 1 км на ПдЗх від н. п. Широкине (100 км на Пд від Донецька)	3–5 км на Пн	зафіксувала	1	снаряд	ЗхПнЗх–СхПдСх	Н/Д	23.01, 18:39
	2–4 км на ПнПнСх	зафіксувала	9	снаряд	ЗхПнЗх–СхПдСх	Н/Д	23.01, 18:50
	2–4 км на ПнПнСх	зафіксувала	6	снаряд	ЗхПнЗх–СхПдСх	Н/Д	23.01, 18:51
	2–4 км на ПнПнСх	зафіксувала	4	снаряд	ЗхПнЗх–СхПдСх	Н/Д	23.01, 18:53
	2–4 км на ПнПнСх	зафіксувала	1	спалах дульного полум'я		Н/Д	23.01, 18:55
	2–4 км на ПнПнСх	зафіксувала	1	снаряд	ПнЗх–ПдСх	Н/Д	23.01, 18:55
	2–4 км на ПнПнСх	зафіксувала	1	вибух	розрив	Н/Д	23.01, 18:55
	2–4 км на ПнПнСх	зафіксувала	2	снаряд	ЗхПнЗх–СхПдСх	Н/Д	23.01, 18:57
	2–4 км на ПнПнСх	зафіксувала	13	снаряд	СхПдСх–ЗхПнЗх	Н/Д	23.01, 19:01
	2–4 км на ПнПнСх	зафіксувала	8	снаряд	СхПдСх–ЗхПнЗх	Н/Д	23.01, 19:04
	2–4 км на ПнПнСх	зафіксувала	1	снаряд	ЗхПнЗх–СхПдСх	Н/Д	23.01, 19:05
	2–4 км на Пн	зафіксувала	7	снаряд	СхПдСх–ЗхПнЗх	Н/Д	23.01, 19:22
	3–5 км на Пн	зафіксувала	2	снаряд	ЗхПдЗх–СхПнСх	Н/Д	23.01, 20:47
	3–5 км на Пн	зафіксувала	1	снаряд	ПдПдЗх–ПнПнСх	Н/Д	23.01, 20:50
	3–5 км на Пн	зафіксувала	3	снаряд	СхПдСх–ЗхПнЗх	Н/Д	23.01, 21:04
	3–5 км на Пн	зафіксувала	1	вибух	невизначеного походження	Н/Д	23.01, 21:27
	3–5 км на ПнПнСх	зафіксувала	1	вибух	невизначеного походження	Н/Д	23.01, 21:58
	3–5 км на Пн	зафіксувала	2	вибух	невизначеного походження	Н/Д	23.01, 22:02
	3–5 км на Пн	зафіксувала	1	снаряд	Пд–Пн	Н/Д	23.01, 22:12
	3–5 км на Пн	зафіксувала	13	снаряд	Сх–Зх	Н/Д	23.01, 22:25
	3–5 км на ПнСх	зафіксувала	14	снаряд	Сх–Зх	Н/Д	23.01, 23:46
	3–5 км на Пн	зафіксувала	1	снаряд	Зх–Сх	Н/Д	24.01, 00:01
	3–5 км на Пн	зафіксувала	3	снаряд	СхПдСх–ЗхПнЗх	Н/Д	24.01, 00:29
	3–5 км на Пн	зафіксувала	1	вибух	невизначеного походження	Н/Д	24.01, 00:57
	3–5 км на Пн	зафіксувала	3	снаряд	Сх–Зх	Н/Д	24.01, 00:58
	3–5 км на Пн	зафіксувала	2	вибух	невизначеного походження	Н/Д	24.01, 01:23
	3–5 км на Пн	зафіксувала	2	вибух	невизначеного походження	Н/Д	24.01, 01:36
3–5 км на Пн	зафіксувала	3	снаряд	Сх–Зх	Н/Д	24.01, 01:43	
3–5 км на ПнПнСх	зафіксувала	1	снаряд	Сх–Зх	Н/Д	24.01, 01:50	
3–5 км на Пн	зафіксувала	5	снаряд	Сх–Зх	Н/Д	24.01, 02:09	
3–5 км на Пн	зафіксувала	2	вибух	невизначеного походження	Н/Д	24.01, 02:36	
3–5 км на Пн	зафіксувала	2	снаряд	ЗхПдЗх–СхПнСх	Н/Д	24.01, 02:40	
3–5 км на Пн	зафіксувала	2	снаряд	Сх–Зх	Н/Д	24.01, 03:35	

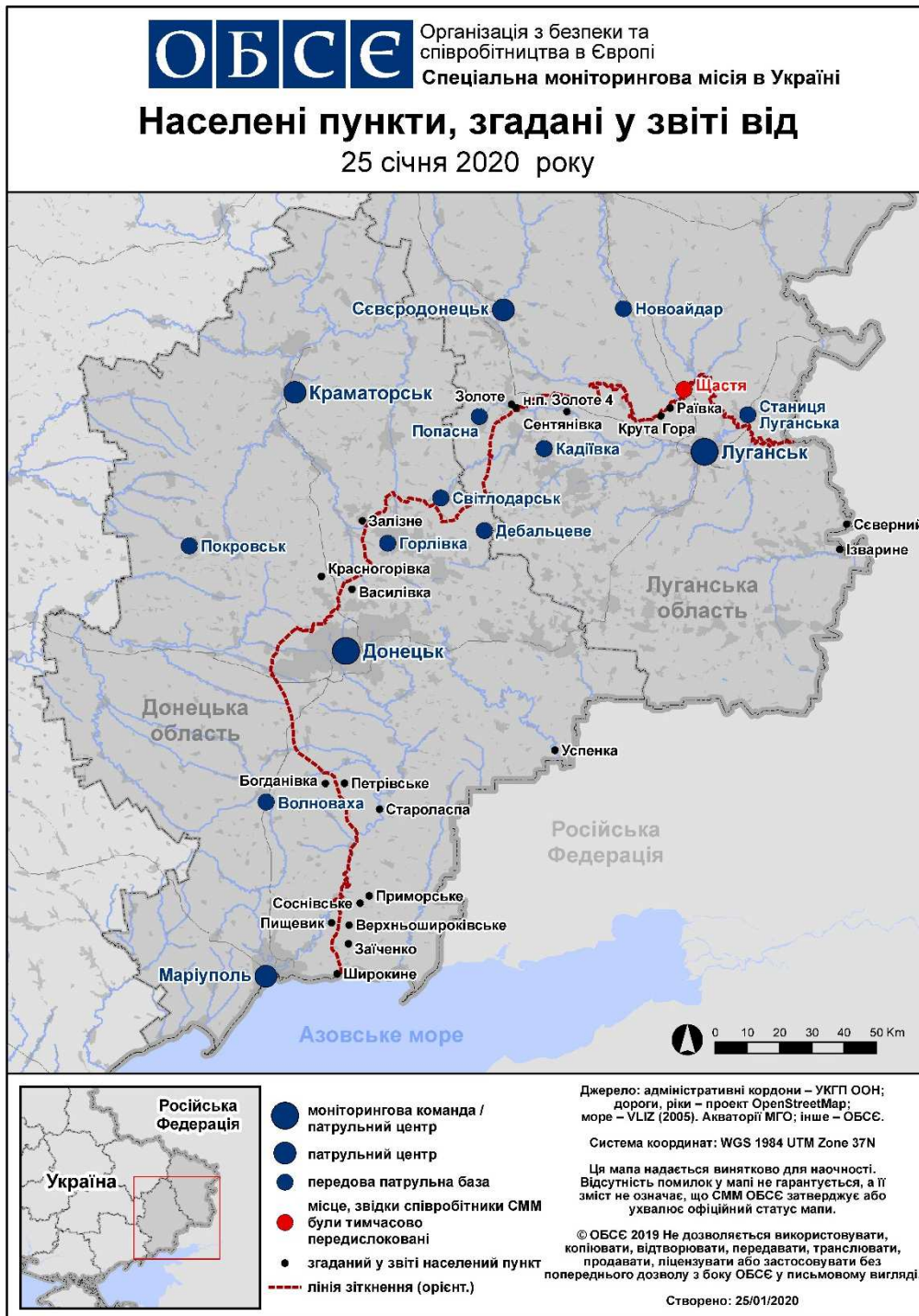
Місце розміщення СММ	Місце події	Спосіб	К-ть	Спостереження	Опис	Озброєння	Дата, час
	3–5 км на Пн	зафіксувала	1	снаряд	СхПдСх–ЗхПнЗх	Н/Д	24.01, 03:36
	3–5 км на Пн	зафіксувала	1	освітлювальна ракета	випущена(-й) угору	Н/Д	24.01, 03:48
	3–5 км на Пн	зафіксувала	2	вибух	невизначеного походження	Н/Д	24.01, 03:54
	5–7 км на Пн	зафіксувала	1	вибух	невизначеного походження	Н/Д	24.01, 04:04
	3–5 км на Пн	зафіксувала	2	вибух	невизначеного походження	Н/Д	24.01, 04:37
	3–5 км на Пн	зафіксувала	1	снаряд	Зх–Сх	Н/Д	24.01, 05:06
	3–5 км на Пн	зафіксувала	1	снаряд	Сх–Зх	Н/Д	24.01, 05:06
	3–5 км на Пн	зафіксувала	1	снаряд	Пн–Пд	Н/Д	24.01, 17:15
	3–5 км на Пн	зафіксувала	1	снаряд	Пн–Пд	Н/Д	24.01, 17:16
	3–5 км на Пн	зафіксувала	1	снаряд	Пн–Пд	Н/Д	24.01, 17:17
	3–5 км на Пн	зафіксувала	1	снаряд	Пн–Пд	Н/Д	24.01, 17:18
	3–5 км на Пн	зафіксувала	1	вибух	невизначеного походження	Н/Д	24.01, 17:35
	3–5 км на Пн	зафіксувала	1	вибух	невизначеного походження	Н/Д	24.01, 17:36
	3–5 км на Пн	зафіксувала	1	вибух	невизначеного походження	Н/Д	24.01, 17:40
	3–5 км на Пн	зафіксувала	1	спалах дульного полум'я		Н/Д	24.01, 18:16
	3–5 км на Пн	зафіксувала	1	снаряд	Сх–Зх	Н/Д	24.01, 18:16
	3–5 км на Пн	зафіксувала	1	вибух	розрив (після попередньої події)	Н/Д	24.01, 18:16
ПдСх околиця н. п. Авдіївка (підконтрольний уряду, 17 км на Пн від Донецька)	4–5 км на Сх	чули	1	вибух	невизначеного походження	Н/Д	24.01, 09:43
	3–5 км на ПнПнСх	чули	12	вибух	невизначеного походження	Н/Д	24.01, 13:12–13:15
Сх околиця н. п. Авдіївка (підконтрольний уряду, 17 км на Пн від Донецька)	4–5 км на Пн	чули	8	вибух	невизначеного походження	Н/Д	24.01, 11:53–11:55
	4–5 км на Пн	чули та бачили	2	вибух	невизначеного походження	Н/Д	24.01, 11:53–11:55
приблизно 3 км на ПдЗх від центрального залізничного вокзалу Донецька (непідконтрольний уряду, 6 км на ПнЗх від центру міста)	1–2 км на ПнЗх	чули	6	вибух	невизначеного походження	Н/Д	24.01, 13:45–13:58
	1–2 км на ПнЗх	чули	19	вибух	невизначеного походження	Н/Д	24.01, 14:00–14:14
	1–2 км на ПнЗх	чули	10	вибух	невизначеного походження	Н/Д	24.01, 14:15–14:22
	1–2 км на Зх	чули	4	вибух	невизначеного походження	Н/Д	24.01, 14:15–14:22
	1–2 км на ПнЗх	чули	8	черга		АГС	24.01, 14:21–14:28
	1–2 км на Зх	чули	2	вибух	невизначеного походження	Н/Д	24.01, 14:26
	1–2 км на ПнЗх	чули	28	вибух	невизначеного походження	Н/Д	24.01, 14:30–14:53
	1–2 км на Зх	чули	11	вибух	невизначеного походження	Н/Д	24.01, 14:37
	1–2 км на ПнЗх	чули	19	черга		АГС	24.01, 14:37–14:44
	1–2 км на ПнЗх	чули	28	вибух	невизначеного походження	Н/Д	24.01, 14:55–15:09
	1–2 км на ПнЗх	чули		постріли та черги	численні	великокаліберний кулемет	24.01, 13:40–15:15
	1–2 км на ПнЗх	чули		постріли та черги	численні	стрілецька зброя	24.01, 13:40–15:15
центр н. п. Донецьк (непідконтрольний уряду)	3–5 км на ПдЗх	чули	19	вибух	постріл	Н/Д	24.01, 16:25–16:31
приблизно 4 км на ПнЗх від н. п. Дебальцеве (непідконтрольний уряду, 58 км на ПнСх від Донецька)	3–5 км на ПнЗх	чули	3	вибух	невизначеного походження	Н/Д	24.01, 14:42–14:51
	3–5 км на ПнПнЗх	чули	7	вибух	невизначеного походження	Н/Д	24.01, 14:51–15:00
	3–5 км на ПнЗх	чули	1	вибух	невизначеного походження	Н/Д	24.01, 15:02

Місце розміщення СММ	Місце події	Спосіб	К-ть	Спостереження	Опис	Озброєння	Дата, час
приблизно 3,5 км на Пн від н. п. Петрівське (непідконтрольний уряду, 41 км на Пд від Донецька)	3–4 км на ПдЗх	чули	1	вибух	невизначеного походження (за оцінкою, за межами ділянки розведення)	Н/Д	24.01, 11:42
Сх околиця н. п. Старомихайлівка (непідконтрольний уряду, 15 км на Зх від Донецька)	1–2 км на Зх	чули	31	вибух	невизначеного походження	Н/Д	24.01, 10:57–11:13
	1–2 км на Зх	чули	4	черга		великокаліберний кулемет	24.01, 10:57–11:13
	1–2 км на Зх	чули	15	черга		стрілецька зброя	24.01, 10:57–11:13
приблизно 1 км на ПнЗх від залізничного вокзалу в н. п. Ясинувата (непідконтрольний уряду, 16 км на ПнСх від Донецька)	2–3 км на ПдЗх	чули	5	вибух	невизначеного походження	Н/Д	24.01, 12:00
	2–3 км на Пн	чули	3	вибух	невизначеного походження	Н/Д	24.01, 12:12
	2–3 км на Пн	чули	2	вибух	невизначеного походження	Н/Д	24.01, 12:21
	2–3 км на ПнЗх	чули	10	постріл		стрілецька зброя	24.01, 12:33–12:37
	4–5 км на Пн	чули	4	вибух	невизначеного походження	Н/Д	24.01, 12:51–12:55
	4–5 км на Пн	чули	2	вибух	невизначеного походження	Н/Д	24.01, 13:05
	2–4 км на Пн	чули	4	вибух	невизначеного походження	Н/Д	24.01, 13:12
	4–5 км на Пн	чули	4	вибух	невизначеного походження	Н/Д	24.01, 13:55
приблизно 2 км на Сх від н. п. Богданівка (підконтрольний уряду, 41 км на ПдЗх від Донецька)	4–6 км на ПнЗх	чули	1	вибух	невизначеного походження (за оцінкою, за межами ділянки розведення в районі Петрівського)	Н/Д	24.01, 10:47
	відстань — Н/Д, на Пн	чули	5	вибух	невизначеного походження (за оцінкою, за межами ділянки розведення в районі Петрівського)	Н/Д	24.01, 11:05–11:07
	відстань — Н/Д, на Пн	чули	3	вибух	невизначеного походження (за оцінкою, за межами ділянки розведення в районі Петрівського)	Н/Д	24.01, 11:10–11:12
н. п. Новогнатівка (підконтрольний уряду, 40 км на Пд від Донецька)	Відстань — Н/Д, на Сх	чули	1	вибух	невизначеного походження	Н/Д	24.01, 11:35
н. п. Світлодарськ (підконтрольний уряду, 57 км на ПнСх від Донецька)	3–4 км на ПдЗх	чули	3	черга		великокаліберний кулемет	23.01, 20:06–20:07
	4–6 км на ПдЗх	чули	15	вибух	невизначеного походження	Н/Д	24.01, 07:30–07:40
	4–6 км на ПдЗх	чули	1	вибух	невизначеного походження	Н/Д	24.01, 08:10
н. п. Горлівка (непідконтрольний уряду, 39 км на ПнСх від Донецька)	6–8 км на ПнЗх	чули	5	вибух	невизначеного походження	Н/Д	23.01, 22:43–22:45
	4–6 км на ПнЗх	чули	10	черга		великокаліберний кулемет	24.01, 08:44
	5–7 км на ПнЗх	чули	8	вибух	невизначеного походження	Н/Д	24.01, 09:00–09:03
	4–6 км на Зх	чули	12	черга		великокаліберний кулемет	24.01, 09:00–09:03
	5–6 км на ПнЗх	чули	2	вибух	невизначеного походження	Н/Д	24.01, 09:22
	4–6 км на ПнЗх	чули	15	черга		великокаліберний кулемет	24.01, 09:23
	4–6 км на ПнЗх	чули	3	вибух	невизначеного походження	Н/Д	24.01, 09:23
	4–6 км на ПнЗх	чули	17	черга		великокаліберний кулемет	24.01, 09:42
приблизно 7,5 км на ПнЗх від н. п. Горлівка	2–3 км на ПдЗх	чули	28	черга		великокаліберний кулемет	24.01, 08:55–09:02

Місце розміщення СММ	Місце події	Спосіб	К-ть	Спостереження	Опис	Озброєння	Дата, час
(непідконтрольний уряду, 39 км на ПнСх від Донецька)	2–3 км на ПдЗх	чули	9	вибух	невизначеного походження	Н/Д	24.01, 08:55–09:02
	2–3 км на ПдЗх	чули	8	черга		великокаліберний кулемет	24.01, 09:20–09:22
	2–3 км на ПдЗх	чули	3	вибух	невизначеного походження	Н/Д	24.01, 09:20–09:22
	2–3 км на ПдЗх	чули	15	черга		великокаліберний кулемет	24.01, 09:40
	4–5 км на ПнЗх	чули	1	вибух	невизначеного походження	Н/Д	24.01, 09:58
	5–6 км на ЗхПнЗх	чули	8	вибух	невизначеного походження	Н/Д	24.01, 11:54–11:58
	4–6 км на Зх	чули	1	вибух	невизначеного походження	Н/Д	24.01, 12:11
	4–6 км на Зх	чули	1	вибух	невизначеного походження	Н/Д	24.01, 12:20
Сх околиця н. п. Залізне (підконтрольний уряду, 42 км на ПнСх від Донецька)	2–3 км на ПдСх	чули	5	черга		стрілецька зброя	24.01, 09:41
приблизно 500 м на ПнСх від н. п. Кам'янка (підконтрольний уряду, 20 км на Пн від Донецька)	4–6 км на Пн	чули	8	вибух	невизначеного походження	Н/Д	24.01, 08:58–09:03
	4–6 км на Пн	чули	1	вибух	невизначеного походження	Н/Д	24.01, 09:23
	4–6 км на Пн	чули	1	вибух	невизначеного походження	Н/Д	24.01, 09:25
	4–6 км на Пн	чули	2	вибух	невизначеного походження	Н/Д	24.01, 09:42
	1–2 км на Пн	чули	1	вибух	невизначеного походження	Н/Д	24.01, 10:00
	4–6 км на ПдСх	чули	1	вибух	невизначеного походження	Н/Д	24.01, 11:35
	5–7 км на Зх	чули	10	вибух	невизначеного походження	Н/Д	24.01, 11:54–11:57
	5–7 км на Зх	чули	3	вибух	невизначеного походження	Н/Д	24.01, 12:50
	4–6 км на ПнЗх	чули	6	вибух	невизначеного походження	Н/Д	24.01, 13:11
	4–6 км на ПнЗх	чули	4	вибух	невизначеного походження	Н/Д	24.01, 13:49
4–6 км на ПнЗх	чули	5	вибух	невизначеного походження	Н/Д	24.01, 14:00	
камера СММ у н. п. Станиця Луганська (підконтрольний уряду, 16 км на ПнСх від Луганська)	3–5 км на ПдЗх	зафіксувала	1	освітлювальна ракета	випущена(-й) угору (за оцінкою, за межами ділянки розведення)	Н/Д	23.01, 20:26
приблизно 2 км на ПдСх від н. п. Оріхове-Донецьке (підконтрольний уряду, 44 км на ПнЗх від Луганська)	7–10 км на ЗхПдЗх	чули	12	вибух	невизначеного походження	Н/Д	24.01, 10:32–10:43
	7–10 км на ЗхПдЗх	чули	3	черга		великокаліберний кулемет	24.01, 10:32–10:43
н. п. Сентянівка (кол. Фрунзе, непідконтрольний уряду, 44 км на Зх від Луганська)	8–10 км на ЗхПнЗх	чули	33	вибух	невизначеного походження	Н/Д	24.01, 10:59–11:16
	8–10 км на ЗхПнЗх	чули	18	черга		великокаліберний кулемет	24.01, 10:59–11:16
Пд край ділянки розведення в районі н. п. Золоте (60 км на Зх від Луганська)	6–8 км на ПнСх	чули	11	вибух	невизначеного походження (за оцінкою, за межами ділянки розведення)	Н/Д	24.01, 11:00–11:10
	6–8 км на ПнСх	чули	2	черга	за оцінкою, за межами ділянки розведення	великокаліберний кулемет	24.01, 11:00–11:10
	6–8 км на ПнСх	чули	5	черга	за оцінкою, за межами ділянки розведення	великокаліберний кулемет	24.01, 11:50–12:00
	6–8 км на ПнСх	чули	100	постріл	за оцінкою, за межами ділянки розведення	великокаліберний кулемет	24.01, 11:50–12:00

Місце розміщення СММ	Місце події	Спосіб	К-ть	Спостереження	Опис	Озброєння	Дата, час
	6–8 км на ПнСх	чули	1	вибух	невизначеного походження (за оцінкою, за межами ділянки розведення)	Н/Д	24.01, 12:07
	6–8 км на ПнСх	чули	1	вибух	невизначеного походження (за оцінкою, за межами ділянки розведення)	Н/Д	24.01, 12:40
	6–8 км на ПнСх	чули	1	вибух	невизначеного походження (за оцінкою, за межами ділянки розведення)	Н/Д	24.01, 12:28
н. п. Золоте-4 (Родіна; підконтрольний уряду, 59 км на Зх від Луганська)	3–4 км на Сх	чули	1	вибух	невизначеного походження (за оцінкою, за межами ділянки розведення)	Н/Д	24.01, 12:09
н. п. Новий (непідконтрольний уряду, 54 км на Зх від Луганська)	18–20 км на Пн	чули	2	вибух	невизначеного походження	Н/Д	24.01, 12:08–12:20
	18–20 км на Пн	чули	1	вибух	невизначеного походження	Н/Д	24.01, 12:07–12:08
3,5 км на Сх від н. п. Калинове (непідконтрольний уряду, 60 км на Зх від Луганська)	15–20 км на ПнПнСх	чули	10	вибух	невизначеного походження	Н/Д	24.01, 13:18–13:40
	15–20 км на ПнПнСх	чули	22	черга		Н/Д	24.01, 13:18–13:40
Сх околиця від н. п. Калинове (непідконтрольний уряду, 60 км на Зх від Луганська)	3–5 км на Зх	чули	8	черга		великокаліберний кулемет	24.01, 13:52–14:00
Пн околиця н. п. Голубівка (кол. Кіровськ, непідконтрольний уряду, 51 км на Зх від Луганська)	7–9 км на ПнПнСх	чули	15	вибух	невизначеного походження	Н/Д	24.01, 09:04–09:22
	7–9 км на ПнПнСх	чули	3	черга		великокаліберний кулемет	24.01, 09:04–09:22
	3–5 км на ПнЗх	чули	4	черга		великокаліберний кулемет	24.01, 09:32–09:47
	3–5 км на ПнЗх	чули	2	постріли		великокаліберний кулемет	24.01, 09:32–09:47
н. п. Голубівське (непідконтрольний уряду, 51 км на Зх від Луганська)	4–5 км на Пн	чули	23	вибух	невизначеного походження	Н/Д	24.01, 09:32–09:47
ПнЗх околиця н. п. Голубівське (непідконтрольний уряду, 51 км на Зх від Луганська)	2–4 км на ПнПнСх	чули	2	вибух	невизначеного походження	Н/Д	24.01, 10:00–10:20
	2–4 км на ПнПнСх	чули	2	постріл		стрілецька зброя	24.01, 10:00–10:20
	1–2 км на ЗхПнЗх	чули	10	черга		стрілецька зброя	24.01, 10:00–10:20
н. п. Красний Яр (непідконтрольний уряду, 12 км на ПнСх від Луганська)	1–1,5 км на ПнСх	чули	1	черга		стрілецька зброя	24.01, 10:23

Мапа Донецької та Луганської областей¹⁰



¹⁰ За рішенням Постійної ради №1117 від 21 березня 2014 року, СММ базується у десяти містах на всій території України (Херсон, Одеса, Львів, Івано-Франківськ, Харків, Донецьк, Дніпро, Чернівці, Луганськ і Київ). Ця мапа східної України призначена для ілюстративних цілей. На ній вказані населені пункти, згадані у звіті, а також ті, де є офіси СММ (команди спостерігачів, представництва і передові патрульні бази) в Донецькій і Луганській областях. (Червоним кольором виділено передову патрульну базу, з якої співробітники СММ були тимчасово передислоковані починаючи з 27 вересня 2016 року згідно з рекомендаціями експертів з безпеки з деяких держав-учасниць ОБСЄ та з урахуванням вимог СММ щодо безпеки. СММ використовує ці приміщення у світлу пору доби, а також патрулює в цьому населеному пункті вдень).