

Щоденний звіт № 19/2020

від 24 січня 2020 року¹

Короткий виклад

- У Донецькій і Луганській областях СММ констатувала збільшення кількості порушень режиму припинення вогню, якщо порівнювати з попереднім звітним періодом.
- Місія продовжила здійснювати моніторинг безпекової ситуації на ділянках розведення сил і засобів в районах Станиці Луганської, Золотого та Петрівського. Член збройних формувань знову обмежив доступ спостерігачів біля ділянки розведення в районі Петрівського, зокрема до місця розташування камери СММ.
- СММ зафіксувала озброєння, розміщене з порушенням ліній відведення з обох боків лінії зіткнення, зокрема три міномети у житловому районі непідконтрольного урядові Донецька.
- Патрулі Місії відвідали пункти пропуску на кордоні у непідконтрольних урядові районах Донецької області.
- Обмеження свободи пересування СММ тривали, зокрема на трьох блокпостах збройних формувань на півдні Донецької області*.

Порушення режиму припинення вогню²

Кількість зафіксованих порушень режиму припинення вогню³

Кількість зафіксованих вибухів⁴



¹ На основі інформації, що надійшла від моніторингових команд станом на 19:30 23 січня 2020 року. За східноєвропейським часом.

² Більш детальну інформацію про всі випадки порушення режиму припинення вогню, а також мапи Донецької та Луганської областей, де відмічені всі місця, згадані у звіті, представлено у додатку.

³ Зокрема вибухи.

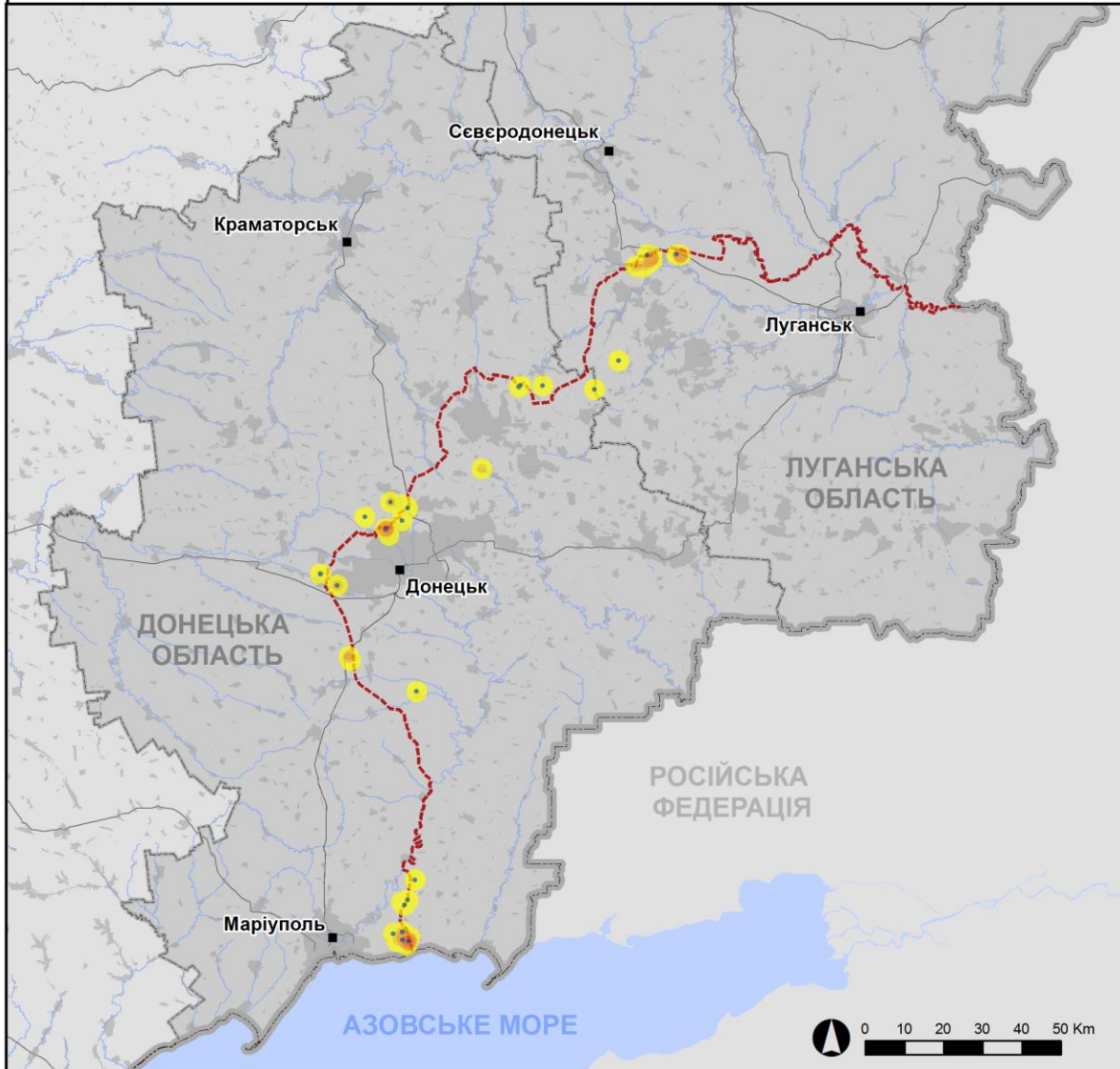
⁴ Зокрема внаслідок вогню з озброєння невстановленого типу.

Мапа зафіксованих порушень режиму припинення вогню



Організація з безпеки та співробітництва в Європі
Спеціальна моніторингова місія в Україні

Зафіксовані СММ порушення режиму припинення вогню 23 січня 2020 р.



Концентрація порушень режиму припинення вогню

- Висока
-
- Низька
- Вибух
- Населений пункт
- Лінія зіткнення (орієнт.)

Джерела: адміністративні кордони — УКГП ООН; дороги, річки — проект OpenStreetMap; море — VLIZ (2005).
Акваторії МГО, інше — ОБСЕ.

Система координат: WGS 1984 UTM Zone 37N

Ця мапа надається винятково для наочності.
Відсутність помилок у мапі не гарантується,
а її зміст не означає, що СММ ОБСЕ
затверджує або ухвалює офіційний статус мапи.

© СММ ОБСЕ 2019 Не дозволяється використовувати,
копіювати, відтворювати, передавати, транслювати,
продавати, ліцензувати або застосовувати
без попереднього дозволу з боку ОБСЕ
у письмовому вигляді.
Створено: 24/01/2020

У Донецькій області СММ констатувала збільшення кількості порушень режиму припинення вогню, зафіксувавши, серед іншого, близько 150 вибухів, якщо порівнювати з [попереднім звітним періодом](#) (приблизно 130 вибухів). Більшість порушень режиму припинення вогню зафіксовано в районах на північ від н. п. Широкине (підконтрольний урядові, 100 км на південь від Донецька), тимчасом понад половину вибухів (приблизно 80) зафіксовано у районах на північний захід від н. п. Донецьк (непідконтрольний уряду).

У Луганській області СММ констатувала збільшення кількості порушень режиму припинення вогню, при цьому зафіксувавши менше вибухів (4), якщо порівнювати з [попереднім звітним періодом](#) (45 вибухів). Більшість порушень режиму припинення вогню було зафіксовано в районах на північ від н. п. Голубівське (непідконтрольний урядові, 51 км на захід від Луганська) та на північ від н. п. Сентянівка (кол. Фрунзе; непідконтрольний урядові, 44 км на захід від Луганська).

Ділянки розведення в районах Станиці Луганської, Золотої і Петрівського⁵

У межах ділянки розведення біля н. п. Станиця Луганська (підконтрольний урядові, 16 км на північний схід від Луганська) спостерігачі Місії бачили шістьох членів збройних формувань (із нарукавними пов'язками з написом «СЦКК») між новозбудованим прольотом мосту біля Станиці Луганської (15 км на північний схід від Луганська) та блокпостом збройних формувань на південь від мосту.

За межами ділянки розведення безпілотний літальний апарат (БПЛА) СММ малого радіуса дії [вкотре](#) зафіксував зенітну установку (ЗУ-23, 23 мм) на відстані близько 150 м на південно-південний схід від південно-східного краю ділянки розведення.

Спостерігачі бачили члена збройних формувань (із нарукавною пов'язкою з написом «СЦКК») на південному краю ділянки розведення в районі н. п. Золоте (підконтрольний урядові, 60 км на захід від Луганська).

На блокпості приблизно за 3 км на північ від ділянки розведення в районі н. п. Петрівське (непідконтрольний урядові, 41 км на південь від Донецька) член збройних формувань [знову](#) заборонив патрулю Місії проїзд на південь до населеного пункту, внаслідок чого спостерігачі не мали змоги здійснити моніторинг та дістатися камери СММ в цьому районі*.

Відведення озброєння

СММ продовжувала здійснювати моніторинг відведення озброєння, передбаченого Меморандумом, а також Комплексом заходів і Доповненням до нього. Місія зафіксувала 1, ймовірно, самохідну гаубицю в підконтрольних урядові районах і 3 буксировані гаубиці в непідконтрольних урядові районах — усі розміщені з порушенням ліній відведення. СММ також зафіксувала три самохідні артилерійські гармати, розміщені з порушенням ліній відведення, які прямували у західному напрямку в Київському районі н. п. Донецьк (непідконтрольний урядові) (для отримання детальнішої інформації див. таблицю нижче).

⁵ Розведення передбачено Рамковим рішенням Тристоронньої контактної групи про розведення сил і засобів від 21 вересня 2016 року.

Ознаки військової присутності та присутності військового типу в зоні безпеки⁶

СММ зафіксувала військову присутність та присутність військового типу в зоні безпеки по обидва боки лінії зіткнення, зокрема зенітні установки (детальніше див. У розділі вище й у таблиці нижче).

Спостерігачі бачили, як військовослужбовці Збройних сил України керували польотом БПЛА чорного кольору (з нерухомим крилом) над районами поблизу н. п. Лебединське (підконтрольний урядові, 99 км на південь від Донецька). Вони також помітили сіро-чорний БПЛА, що пролітав над районами біля південної околиці н. п. Березівське (непідконтрольний урядові, 53 км на північний захід від Луганська).

Прикордонні райони, що не контролюються урядом

Перебуваючи біля пункту пропуску на кордоні біля н. п. Успенка (73 км на південний схід від Донецька) упродовж приблизно 70 хвилин, спостерігачі бачили, що в Україну в'їхали 19 автомобілів (4 з українськими номерними знаками, 6 — із російськими і 9 із табличками «ДНР»), 6 вантажівок з критими вантажними відсіками (1 з російськими номерними знаками та 5 із табличками «ДНР») й 1 автобус (із російськими номерними знаками), а також увійшли 13 осіб (чоловіки і жінки різного віку). Тим часом з України виїхали 14 автомобілів (1 із українськими номерними знаками, 6 — із російськими та 7 із табличками «ДНР»), 5 вантажівок з критими вантажними відсіками (2 з українськими номерними знаками, 1 — з російськими і 2 з табличками «ДНР»), а також вийшли 16 осіб (чоловіки і жінки різного віку й один хлопчик).

Ведучи спостереження в пішохідному пункті пропуску на кордоні в районі н. п. Улянівське (61 км на південний схід від Донецька) упродовж приблизно 20 хвилин, команда Місія бачила, що з України вийшли 2 чоловіки (різного віку).

Місія продовжувала стежити за ситуацією в Херсоні, Одесі, Львові, Івано-Франківську, Харкові, Дніпрі, Чернівцях і Києві.

***Обмеження свободи пересування та інші перешкоди у виконанні мандата СММ**

Робота з моніторингу та свобода пересування СММ обмежені загрозами у сфері безпеки, включаючи ризики, пов'язані з наявністю мін і невибухлих боєприпасів, а також іншими перешкодами, які щодня змінюються. Мандат СММ передбачає вільний і безпечний доступ по всій Україні. Усі підписанти Комплексу заходів погодилися з необхідністю вільного та безпечного доступу, а також із тим, що обмеження свободи пересування СММ є порушенням і що на такі порушення необхідно швидко реагувати. Вони також дійшли згоди, що Спільний центр з контролю та координації (СЦКК) повинен сприяти такому реагуванню та здійснювати загальну координацію робіт з розмінування. Однак, збройні формування в окремих районах Донецької та Луганської областей часто відмовляють СММ у доступі до районів, прилеглих до непідконтрольних урядові ділянок кордону України (наприклад, див. [Щоденний звіт СММ від 23 січня 2020 року](#)). Діяльність СММ у Донецькій та Луганській областях, як і раніше, залишалася обмеженою після того, як [23 квітня 2017 року поблизу Пришиба стався інцидент](#),

⁶ Згадана у цьому розділі техніка не підпадає під дію Мінських угод щодо відведення озброєння.

який призвів до загибелі людини. Унаслідок цього спроможність Місії вести спостереження залишалася обмеженою.

Заборона доступу:

- На блокпості збройних формувань приблизно за 3 км на північ від н. п. Петрівське (непідконтрольний урядові, 41 км на південь від Донецька) член збройних формувань знову заборонив патрулю Місії проїзд на південь у напрямку населеного пункту, пославшись на «накази від командирів», «міркування безпеки», а також пояснив, що це «небезпечно для команди СММ». Перебуваючи на місці, спостерігачі бачили, як цивільні автомобілі вільно проїжджали через блокпост в обох напрямках.
- На блокпості на північ від н. п. Заїченко (непідконтрольний урядові, 93 км на південь від Донецька) два озброєних члени збройних формувань знову відмовили патрулю Місії у проїзді до н. п. Пікузи (кол. н. п. Комінтернове; непідконтрольний урядові, 92 км на південь від Донецька) та н. п. Саханка (непідконтрольний уряду, 97 км на південь від Донецька), посилаючись на то, що «тривають роботи з розмінування».
- На блокпості західніше н. п. Безіменне (непідконтрольний урядові, 100 км на південь від Донецька) член збройних формувань заборонив патрулю Місії проїзд, пояснивши це «наказами командирів».

Регулярні обмеження на ділянках розведення сил і засобів та через міни/невибухлі боєприпаси:

- Не здійснивши суцільного розмінування, вилучення невибухлих боєприпасів та усунення інших перешкод, сторони і далі відмовляли СММ у необмеженому доступі, а також у можливості пересуватися окремими дорогами, які раніше були визначені як важливі для здійснення Місією ефективного моніторингу та для пересування цивільних осіб.

Інші перешкоди:

- У двох випадках, пролітаючи над районами біля н. п. Стила (непідконтрольний уряду, 34 км на південь від Донецька), БПЛА СММ малого радіуса дії зазнавав впливу перешкод сигналу GPS (за оцінкою, внаслідок ймовірного глушіння)⁷.
- Під час виконання польоту над районами поблизу н. п. Зернове (непідконтрольний урядові, 33 км на південь від Донецька) БПЛА СММ малого радіуса дії зазнавав впливу перешкод сигналу GPS (за оцінкою, через ймовірне глушіння).
- БПЛА СММ малого радіуса дії зазнавав впливу перешкод сигналу GPS (за оцінкою, через ймовірне глушіння) під час виконання польоту над районами поблизу н. п. Золоте (підконтрольний урядові, 60 км на захід від Луганська) неподалік ділянки розведення.

⁷ Глушіння сигналу могло здійснюватися з будь-якого місця в радіусі кількох кілометрів від місцеположення БПЛА.

Озброєння, розміщене з порушенням ліній відведення

Дата	К-ть одиниць озброєння	Вид озброєння	Місце	Джерело спостереження
Підконтрольні урядові райони				
22/01/2020	1	Ймовірно самохідна гаубиця (2С1 «Гвоздика», 122 мм)	Поблизу Орлівське (82 км на південь від Донецька)	БПЛА малого радіусу дії
Непідконтрольні урядові райони				
22/01/2020	3	буксирувана гаубиця (Д-30)	Поблизу н. п. Перевальськ (38 км на захід від Луганська)	БПЛА малого радіусу дії
23/01/2020	3	Самохідна артилерійська гармата (2С9 «Нона-С», 120 мм)	Прямувала на захід у житловому масиві Київського району міста Донецьк	Патруль

Озброєння, розміщене за лініями відведення, але за межами виділених місць зберігання озброєння

Дата	К-ть одиниць озброєння	Вид озброєння	Місце	Джерело спостереження
Непідконтрольні урядові райони				
22/01/2020	2	Самохідна артилерійська гармата (2С9 «Нона-С», 120 мм) з бойовими модулями, вмонтована на бронетранспортери (МТ-ЛБ)	На полігоні в районі н. п. Шимшинівка (27 км на південний захід від Луганська)	БПЛА малого радіусу дії

Таблиця ознак військової присутності в зоні безпеки⁸

Дата	К-ть	Вид	Місце	Джерело спостереження
Підконтрольні урядові райони				
22/01/2020	3	зенітна самохідна установка (ЗУ-23-4 «Шилка», 23 мм)	Поблизу Орлівське (82 км на південь від Донецька)	БПЛА малого радіусу дії
	1	бойова броньована машина		
23/01/2020	1	Зенітна установка (ЗПУ-1)	у н. п. Кряківка (38 км на північний захід від Луганська)	Патруль
	1	бронетранспортер (БТР-60)	Поблизу н. п. Новобахмутівка (28 км на північ від Донецька)	
	1	Бойова машина піхоти (БМП-1)	Поблизу н. п. Розівка (32 км на північ від Донецька)	

⁸ Згадана у цьому розділі техніка не підпадає під дію Мінських угод щодо відведення озброєння.

Таблиця порушень режиму припинення вогню станом на 23 січня 2020 року⁹

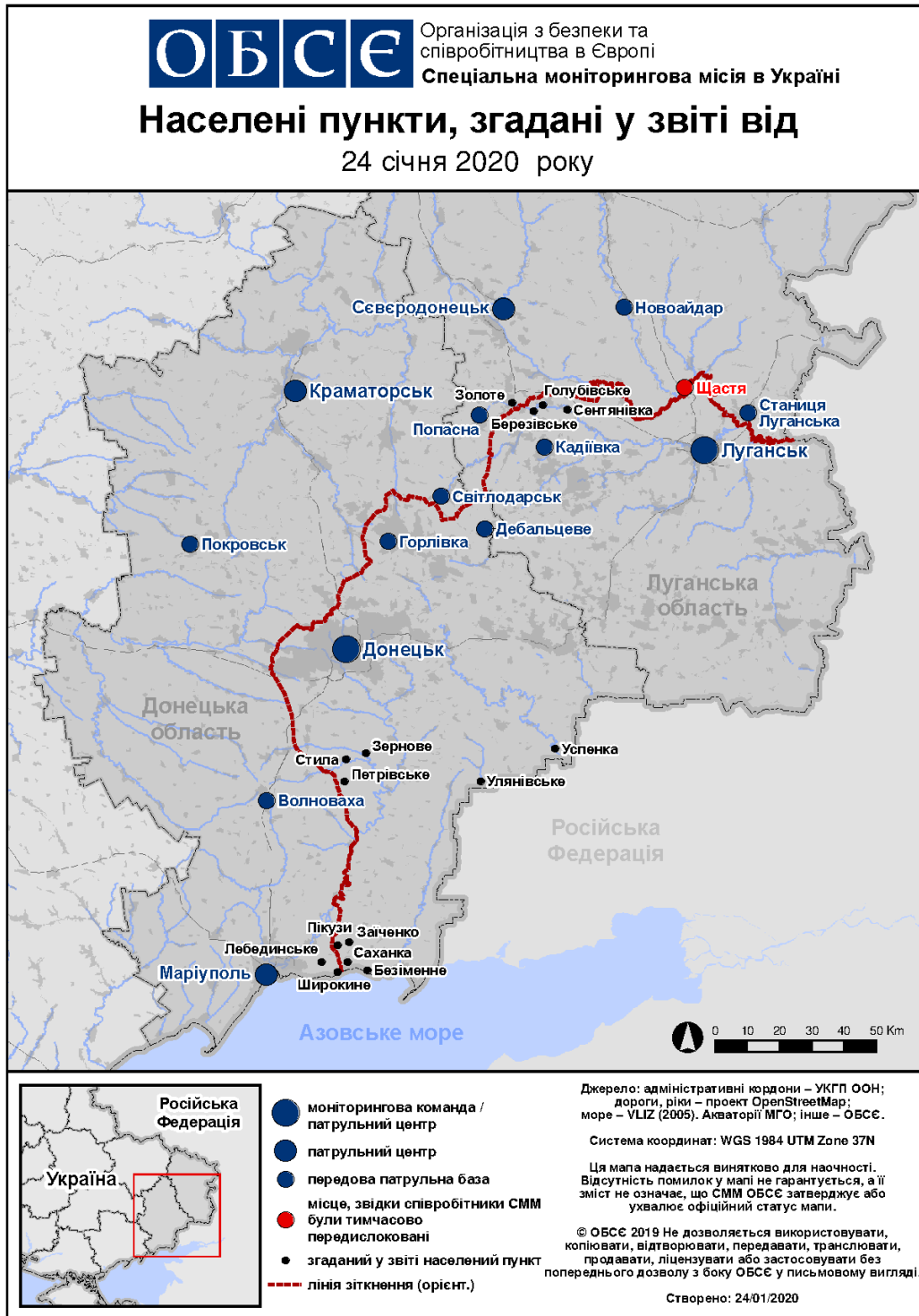
Місце розміщення СММ	Місце події	Спосіб	К-ть	Спостереження	Опис	Озброєння	Дата, час
Камера СММ у н. п. Авдіївка (підконтрольний уряду, 17 км на Пн від Донецька)	3–4 км на ПдСх	зафіксувала	1	снаряд	ЗхПдЗх–СхПнСх	Н/Д	22.01, 20:42
Камера СММ у н. п. Березове (підконтрольний уряду, 31 км на ПдЗх від Донецька)	1–3 км на ПдСх	зафіксувала	2	спалах дульного полум'я		Н/Д	22.01, 21:47
	0,5–1,5 км на СхПдСх	зафіксувала	17	снаряд	ПнПнЗх–ПдПдСх	Н/Д	23.01, 17:34
Камера СММ на Донецькій фільтрувальній станції (15 км на Пн від Донецька)	1–2 км на ПдПдЗх	зафіксувала	1	вибух	невизначеного походження	Н/Д	22.01, 22:19
	1–2 км на ПдПдЗх	зафіксувала	1	снаряд	Пн–Пд	Н/Д	22.01, 22:49
	4–6 км на ПдПдЗх	зафіксувала	1	вибух	невизначеного походження	Н/Д	23.01, 03:20
Камера СММ за 1,5 км на ПнСх від н. п. Гнутове (підконтрольний уряду, 90 км на Пд від Донецька)	3–5 км на ПдСх	зафіксувала	1	вибух	невизначеного походження	Н/Д	22.01, 20:58
	3–5 км на ПдСх	зафіксувала	1	снаряд	ПнПнСх–ПдПдЗх	Н/Д	22.01, 21:00
	3–5 км на СхПдСх	зафіксувала	1	вибух	невизначеного походження	Н/Д	22.01, 21:03
	2–4 км на ПдСх	зафіксувала	1	снаряд	ПдЗх–ПнСх	Н/Д	23.01, 03:49
Камера СММ на КПВВ у н. п. Гнутове (підконтрольний уряду, 84 км на Пд від Донецька)	3–5 км на СхПнСх	зафіксувала	1	вибух	невизначеного походження	Н/Д	22.01, 20:02
	3–5 км на СхПнСх	зафіксувала	1	снаряд	ПнЗх–ПдСх	Н/Д	22.01, 20:37
Камера СММ 1 км ПдЗх від н. п. Широкине (підконтрольний уряду, 100 км на Пд від Донецька)	3–5 км на Пн	зафіксувала	1	снаряд	Зх–Сх	Н/Д	22.01, 19:39
	3–5 км на Пн	зафіксувала	1	снаряд	Зх–Сх	Н/Д	22.01, 19:40
	3–5 км на Пн	зафіксувала	1	снаряд	Зх–Сх	Н/Д	22.01, 19:41
	3–5 км на Пн	зафіксувала	2	снаряд	Зх–Сх	Н/Д	22.01, 19:42
	3–5 км на Пн	зафіксувала	2	снаряд	Зх–Сх	Н/Д	22.01, 19:43
	4–6 км на ПнПнСх	зафіксувала	2	снаряд	Зх–Сх	Н/Д	22.01, 20:35
	3–5 км на ПнПнСх	зафіксувала	5	снаряд	ЗхПдЗх–СхПнСх	Н/Д	22.01, 20:53
	3–5 км на ПнПнСх	зафіксувала	1	снаряд	ЗхПдЗх–СхПнСх	Н/Д	22.01, 20:54
	3–5 км на Пн	зафіксувала	1	вибух	невизначеного походження	Н/Д	22.01, 20:54
	3–5 км на ПнПнСх	зафіксувала	3	снаряд	ЗхПдЗх–СхПнСх	Н/Д	22.01, 20:55
	5–7 км на ПнПнЗх	зафіксувала	1	вибух	невизначеного походження	Н/Д	22.01, 20:55
	5–7 км на Пн	зафіксувала	1	вибух	невизначеного походження	Н/Д	22.01, 20:56
	3–5 км на ПнПнСх	зафіксувала	1	снаряд	ЗхПдЗх–СхПнСх	Н/Д	22.01, 20:56
	5–7 км на Пн	зафіксувала	1	вибух	невизначеного походження	Н/Д	22.01, 20:57
	5–7 км на Пн	зафіксувала	1	вибух	невизначеного походження	Н/Д	22.01, 20:58
	3–5 км на ПнПнСх	зафіксувала	3	снаряд	ЗхПдЗх–СхПнСх	Н/Д	22.01, 21:00
	5–7 км на ПнПнЗх	зафіксувала	2	вибух	невизначеного походження	Н/Д	22.01, 21:00
5–7 км на Пн	зафіксувала	3	вибух	невизначеного походження	Н/Д	22.01, 21:00	

⁹ У таблиці вказані лише ті інциденти, які спостерігачі СММ бачили/чули особисто, а також ті випадки, які СММ оцінює як навчання з бойовою стрільбою, контрольовані вибухи і т.д. Зазначені деталі, а саме: відстань, напрямок, тип зброї і т.д., базуються на оцінках, зроблених спостерігачами на місцях, і необов'язково завжди є точними. Напис «невідомо» (Н/Д) означає, що СММ не змогла підтвердити таку інформацію у зв'язку з відстанню, погодними умовами та/або з інших причин. Порушення режиму припинення вогню, зафіксовані паралельно декількома патрулями, відображаються у таблиці лише один раз.

Місце розміщення СММ	Місце події	Спосіб	К-ть	Спостереження	Опис	Озброєння	Дата, час
	5–7 км на Пн	зафіксувала	1	вибух	невизначеного походження	Н/Д	22.01, 21:01
	3–5 км на ПнПнСх	зафіксувала	3	снаряд	ЗхПдЗх–СхПнСх	Н/Д	22.01, 21:02
	5–7 км на Пн	зафіксувала	2	вибух	невизначеного походження	Н/Д	22.01, 21:02
	3–5 км на ПнПнЗх	зафіксувала	8	снаряд	ЗхПдЗх–СхПнСх	Н/Д	22.01, 21:03
	5–7 км на Пн	зафіксувала	1	вибух	невизначеного походження	Н/Д	22.01, 21:03
	3–5 км на ПнПнСх	зафіксувала	1	снаряд	ЗхПдЗх–СхПнСх	Н/Д	22.01, 21:04
	3–5 км на ПнПнСх	зафіксувала	3	снаряд	Зх–Сх	Н/Д	22.01, 21:04
	5–7 км на Пн	зафіксувала	1	вибух	невизначеного походження	Н/Д	22.01, 21:04
	5–7 км на Пн	зафіксувала	1	вибух	невизначеного походження	Н/Д	22.01, 21:05
	3–5 км на ПнПнСх	зафіксувала	1	снаряд	Зх–Сх	Н/Д	22.01, 21:05
	3–5 км на ПнПнСх	зафіксувала	1	снаряд	ЗхПдЗх–СхПнСх	Н/Д	22.01, 21:06
	3–5 км на ПнПнСх	зафіксувала	6	снаряд	ЗхПдЗх–СхПнСх	Н/Д	22.01, 21:07
	3–5 км на ПнПнСх	зафіксувала	1	снаряд	Зх–Сх	Н/Д	22.01, 21:08
	5–7 км на Пн	зафіксувала	2	вибух	невизначеного походження	Н/Д	22.01, 21:09
	3–5 км на ПнПнСх	зафіксувала	1	снаряд	Зх–Сх	Н/Д	22.01, 21:09
	5–7 км на Пн	зафіксувала	1	вибух	невизначеного походження	Н/Д	22.01, 21:10
	5–7 км на Пн	зафіксувала	1	вибух	невизначеного походження	Н/Д	22.01, 21:12
	3–5 км на ПнПнСх	зафіксувала	1	снаряд	Зх–Сх	Н/Д	22.01, 21:17
	3–5 км на ПнПнСх	зафіксувала	1	вибух	невизначеного походження	Н/Д	22.01, 21:17
	3–5 км на ПнПнСх	зафіксувала	8	снаряд	ЗхПдЗх–СхПнСх	Н/Д	22.01, 21:18
	3–5 км на ПнПнСх	зафіксувала	13	снаряд	ЗхПдЗх–СхПнСх	Н/Д	22.01, 21:19
	3–5 км на ПнПнСх	зафіксувала	16	снаряд	Зх–Сх	Н/Д	22.01, 21:20
	3–5 км на ПнПнСх	зафіксувала	4	снаряд	Зх–Сх	Н/Д	22.01, 21:21
	3–5 км на ПнПнСх	зафіксувала	1	снаряд	Зх–Сх	Н/Д	22.01, 21:22
	3–5 км на ПнПнСх	зафіксувала	27	снаряд	Зх–Сх	Н/Д	22.01, 21:23
	3–5 км на Пн	зафіксувала	1	освітлювальна ракета	випущена(-й) угору	Н/Д	22.01, 21:56
	3–5 км на ПнПнСх	зафіксувала	1	снаряд	Зх–Сх	Н/Д	23.01, 04:23
	3–5 км на ПнПнСх	зафіксувала	4	снаряд	Зх–Сх	Н/Д	23.01, 04:24
	3–5 км на ПнПнСх	зафіксувала	21	снаряд	Зх–Сх	Н/Д	23.01, 04:25
	2–4 км на ПнПнСх	зафіксувала	3	снаряд	ЗхПнЗх–СхПдСх	Н/Д	23.01, 17:09
	2–4 км на ПнПнСх	зафіксувала	1	снаряд	ЗхПнЗх–СхПдСх	Н/Д	23.01, 17:10
	2–4 км на ПнПнСх	зафіксувала	3	снаряд	ЗхПнЗх–СхПдСх	Н/Д	23.01, 17:12
	2–4 км на ПнПнСх	зафіксувала	1	спалах дульного полум'я		Н/Д	23.01, 17:12
	2–4 км на ПнПнСх	зафіксувала	1	снаряд	ЗхПнЗх–СхПдСх (після попередньої події)	Н/Д	23.01, 17:12
	2–4 км на ПнПнСх	зафіксувала	3	снаряд	ЗхПнЗх–СхПдСх	Н/Д	23.01, 17:13
	3–5 км на Пн	зафіксувала	2	вибух	невизначеного походження	Н/Д	23.01, 17:32
	3–5 км на ПнПнСх	зафіксувала	1	вибух	невизначеного походження	Н/Д	23.01, 17:59
	3–5 км на ПнПнСх	зафіксувала	2	снаряд	ЗхПнЗх–СхПдСх	Н/Д	23.01, 18:15
Центральний залізничний вокзал Донецька (непідконтрольний уряду, 6 км на ПнЗх від центру Донецька)	1–2 км на ПнПнЗх	чули	2	постріл		стрілецька зброя	23.01, 08:50
Приблизно 1 км на ПнПнСх від центрального залізничного	2–3 км на ПнЗх	чули	53	вибух	невизначеного походження	Н/Д	23.01, 10:01–10:20

Місце розміщення СММ	Місце події	Спосіб	К-ть	Спостереження	Опис	Озброєння	Дата, час
вокзалу Донецька (непідконтрольний уряду, 6 км на ПнЗх від центру міста)	2–3 км на ПнЗх	чули	3	черга		стрілецька зброя	23.01, 10:04
	2–3 км на ПнЗх	чули	25	вибух	невизначеного походження	Н/Д	23.01, 10:22–10:38
1,7 км на ПнЗх від н. п. Каштанове (непідконтрольний уряду, 13 км на Пн від Донецька)	5 км на Зх	чули	12	вибух	невизначеного походження	Н/Д	23.01, 11:35–11:38
	2 км на ЗхПдЗх	чули	2	постріл		стрілецька зброя	23.01, 11:35–11:38
н. п. Мар'їнка (підконтрольний уряду, 23 км на ПдЗх від Донецька)	2–3 км на Пн	чули	9	вибух	невизначеного походження	Н/Д	23.01, 09:45
н. п. Олександрівка (непідконтрольний уряду, 20 км на ПдЗх від Донецька)	2 км на ПнПнЗх	чули	9	вибух	невизначеного походження	Н/Д	23.01, 09:35
	2 км на ПнПнЗх	чули	4	вибух	невизначеного походження	Н/Д	23.01, 09:51
приблизно 3 км на Пн від н. п. Петрівське (непідконтрольний уряду, 41 км на Пд від Донецька)	4–5 км на Пн	чули	3	вибух	невизначеного походження	Н/Д	23.01, 11:10–11:12
Приблизно 2 км на ПдСх від н. п. Первомайське (підконтрольний уряду, 17 км на ПнЗх від Донецька)	2–4 км на ПнПнСх	чули	1	вибух	невизначеного походження	Н/Д	23.01, 12:40
н. п. Світлодарськ (підконтрольний уряду, 57 км на ПнСх від Донецька)	3–5 км на ПдЗх	чули	1	вибух	невизначеного походження	Н/Д	22.01, 19:04
	4–5 км на ПдЗх	чули	1	вибух	невизначеного походження	Н/Д	22.01, 20:59
	3–5 км на ПдСх	чули	1	вибух	невизначеного походження	Н/Д	23.01, 14:31
н. п. Корсунь (непідконтрольний урядові, 31 км на ПнСх від Донецька)	2–4 км на ЗхПнЗх	чули	12	черга		Н/Д	23.01, 12:40–12:41
Пд околиця н. п. Голубівське (непідконтрольний уряду, 51 км на Зх від Луганська)	2–5 км на ПнЗх	чули	15	черга		стрілецька зброя	23.01, 09:17–09:20
н. п. Голубівське (непідконтрольний уряду, 51 км на Зх від Луганська)	2–3 км на ПнЗх	чули	1	вибух	невизначеного походження	Н/Д	23.01, 10:40
	1–2 км на ПнПнЗх	чули	14	черга		великокаліберний кулемет	23.01, 10:35–10:50
	1–2 км на ПнПнЗх	чули	16	постріл		стрілецька зброя	23.01, 10:30–10:50
Зх околиця н. п. Вергулівка (непідконтрольний урядові, 61 км на Зх від Луганська)	7–9 км на ПнПнСх	чули	1	вибух	невизначеного походження	Н/Д	23.01, 10:04
	2–4 км на Зх	чули та бачили	1	вибух	невизначеного походження	Н/Д	23.01, 10:11
ПдЗх околиця н. п. Березівське (непідконтрольний уряду, 53 км на ПнЗх від Луганська)	2–3 км на ПнПнСх	чули	13	черга		стрілецька зброя	23.01, 11:40–11:45
	1–2 км на Пн	чули	2	черга		стрілецька зброя	23.01, 11:50–11:55
	2–3 км на ПнЗх	чули	14	черга		стрілецька зброя	23.01, 12:07–12:09
ПнЗх околиця н. п. Сентянівка (кол. Фрунзе, непідконтрольний уряду, 44 км на Зх від Луганська)	2–3 км на Пн	чули	1	вибух	невизначеного походження	Н/Д	23.01, 11:50
	2–3 км на ПнПнСх	чули	48	черга		великокаліберний кулемет	23.01, 11:50–11:58
	2–3 км на ПнПнСх	чули	8	постріл		стрілецька зброя	23.01, 11:46–11:58

Мапа Донецької та Луганської областей¹⁰



¹⁰ За рішенням Постійної ради №1117 від 21 березня 2014 року, СММ базується у десяти містах на всій території України (Херсон, Одеса, Львів, Івано-Франківськ, Харків, Донецьк, Дніпро, Чернівці, Луганськ і Київ). Ця мапа східної України призначена для ілюстративних цілей. На ній вказані населені пункти, згадані у звіті, а також ті, де є офіси СММ (команди спостерігачів, представництва і передові патрульні бази) в Донецькій і Луганській областях. (Червоним кольором виділено передову патрульну базу, з якої співробітники СММ були тимчасово передислоковані починаючи з 27 вересня 2016 року згідно з рекомендаціями експертів з безпеки з деяких держав-учасниць ОБСЕ та з урахуванням вимог СММ щодо безпеки. СММ використовує ці приміщення у світлу пору доби, а також патрулює в цьому населеному пункті вдень).