



Щоденний звіт № 18/2020

від 23 січня 2020 року¹

Короткий виклад

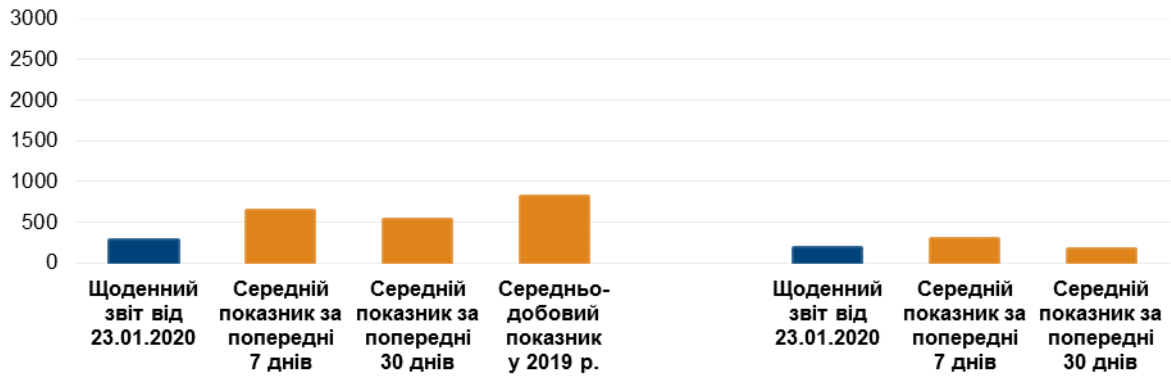
- Якщо порівнювати з попереднім звітним періодом, СММ констатувала аналогічний рівень порушень режиму припинення вогню в Донецькій області та зменшення кількості таких порушень у Луганській області.
- У невідконтрольній урядові Паньківці чоловік дістав поранення внаслідок спрацювання вибухового пристрою.
- Місія продовжила здійснювати моніторинг безпекової ситуації на ділянках розведення сил і засобів у районах Станиці Луганської, Золотого та Петрівського. Члени збройних формувань знову обмежували доступ спостерігачів до ділянки розведення в районі Петрівського, зокрема до камери СММ.
- Місія здійснювала моніторинг дотримання локального режиму припинення вогню для сприяння бурінню водозабірних свердловин та ремонту водопостачальної мережі.
- Обмеження свободи пересування СММ тривали, зокрема на трьох блокпостах збройних формувань на півдні Донецької області, а також у невідконтрольному урядові пункті пропуску на кордоні*.
- У Києві, Одесі та поблизу підконтрольної урядові Селезнівки (Донецької області) команди СММ спостерігали за проведенням масових зібрань.

¹ На основі інформації, що надійшла від моніторингових команд станом на 19:30 22 січня 2020 року (за східноєвропейським часом).

Порушення режиму припинення вогню²

К-ть зафіксованих порушень режиму припинення вогню³

К-ть зафіксованих вибухів⁴



² Більш детальну інформацію про всі випадки порушення режиму припинення вогню, а також мапи Донецької та Луганської областей, де відмічені всі місця, згадані у звіті, представлено у додатку.

³ Зокрема вибухи.

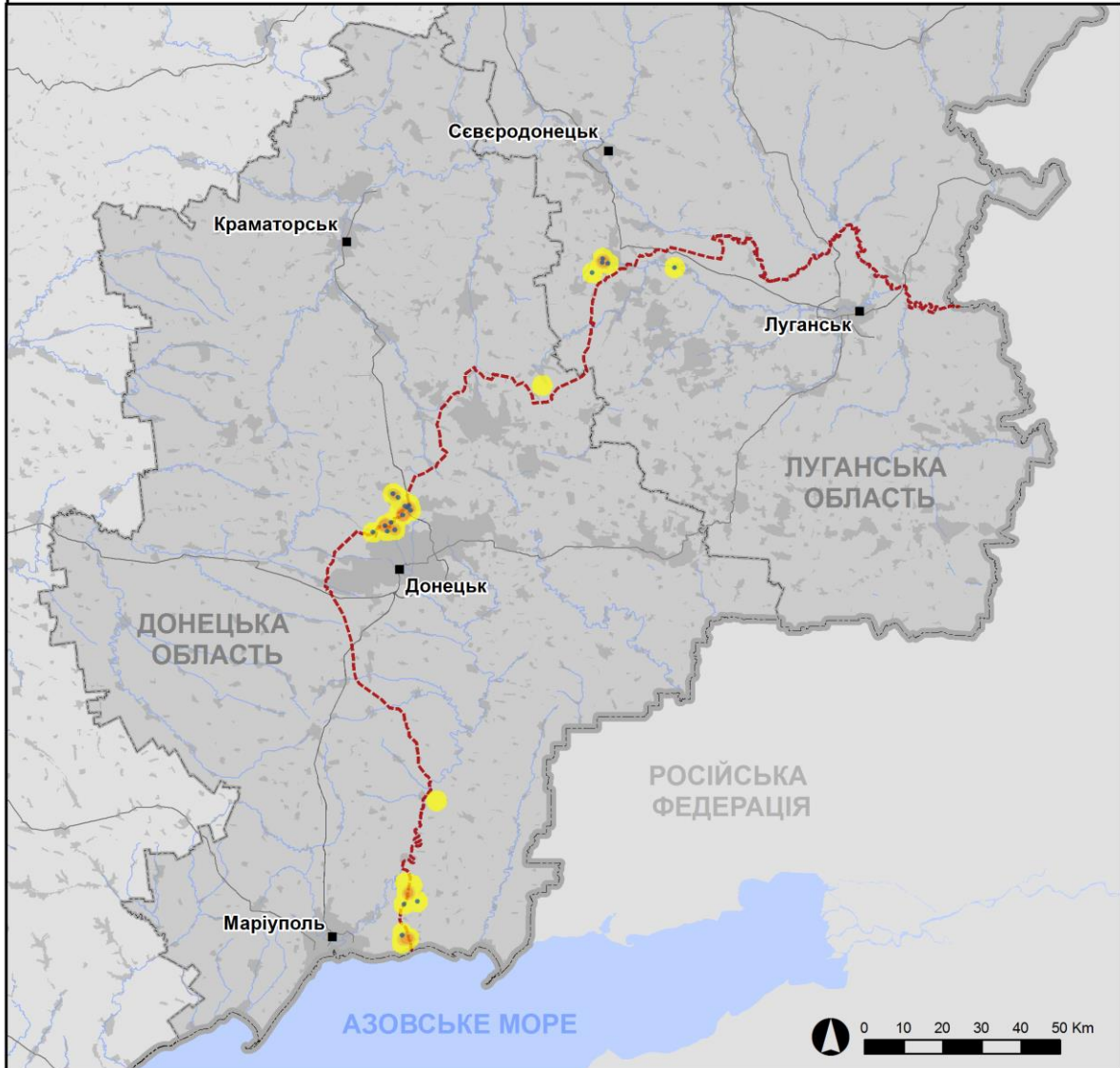
⁴ Зокрема внаслідок вогню з озброєння невстановленого типу.

Мапа зафіксованих порушень режиму припинення вогню



Організація з безпеки та співробітництва в Європі
Спеціальна моніторингова місія в Україні

Зафіксовані СММ порушення режиму припинення вогню
22 січня 2020 р.



Концентрація порушень режиму припинення вогню

- Висока
-
-
-
- Низька
- Вибух
- Населений пункт
- Лінія зіткнення (орієнт.)

Джерела: адміністративні кордони — УКП ООН; дороги, річки — проект OpenStreetMap; море — VLIZ (2005).
Акваторії МГО, інше — ОБСЄ.

Система координат: WGS 1984 UTM Zone 37N

Ця мапа надається винятково для наочності.
Відсутність помилок у мапі не гарантується,
а її зміст не означає, що СММ ОБСЄ
затверджує або ухвалює офіційний статус мапи.

© СММ ОБСЄ 2019 Не дозволяється використовувати,
копіювати, відтворювати, передавати, транслювати,
продавати, ліцензувати або застосовувати
без попереднього дозволу з боку ОБСЄ
у письмовому вигляді.
Створено: 23/01/2020

У Донецькій області СММ констатувала аналогічний рівень порушень режиму припинення вогню, зафіксувавши тимчасом більше вибухів (приблизно 130), якщо порівнювати з [попереднім звітним періодом](#) (близько 80 вибухів). Більшість порушень режиму припинення вогню, зокрема більшість вибухів, зафіксовано в районах на південно-південний схід від н. п. Авдіївка (підконтрольний урядові, 17 км на північ від Донецька), на північно-північний захід від центру н. п. Донецьк (непідконтрольний уряду) та на північ від н. п. Широкине (підконтрольний урядові, 100 км на південь від Донецька).

У Луганській області Місія констатувала зменшення кількості порушень режиму припинення вогню, якщо порівнювати з [попереднім звітним періодом](#) (35 вибухів). Усі ці порушення були вибухами (45), і практично усі зафіксовано в районах на північно-північний схід від н. п. Попасна (підконтрольний урядові, 69 км на захід від Луганська), а також поблизу ділянки розведення в районі н. п. Золоте (підконтрольний урядові, 60 км на захід від Луганська) (див. нижче).

У непідконтрольній урядові Паньківці внаслідок спрацювання вибухового пристрою поранено чоловіка

21 січня члени патруля Місії уточнювали повідомлення про те, що 18 січня в н. п. Паньківка (непідконтрольний урядові, 16 км на північ від Луганська) чоловік дістав поранення, підірвавшись на вибуховому пристрої. Медпрацівники в лікарні н. п. Луганськ (непідконтрольний уряду) розповіли спостерігачам про те, що 18 січня до них доправили 50-річного чоловіка з травмами, отриманими внаслідок спрацювання вибухового пристрою. 21 січня у тій же лікарні 55-річна жінка, яка відрекомендувалася дружиною потерпілого, розповіла СММ, що її чоловік зателефонував їй 18 січня і повідомив, що підірвався на вибуховому пристрої, коли ловив рибу на березі річки Сіверський Донець, і проповз приблизно 150 м назад до своєї дачі, щоб покликати на допомогу. За її словами, її чоловікові ампутували ліву ногу.

Ділянки розведення в районах Станиці Луганської, Золотої і Петрівського⁵

У межах ділянки розведення в районі н. п. Станиця Луганська (підконтрольний урядові, 16 км на північний схід від Луганська) спостерігачі бачили 7 членів збройних формувань (із нарукавними пов'язками з написом «СЦКК») між новоспорудженим прольотом мосту поблизу Станиці Луганської (15 км на північний схід від Луганська) та блокпостом збройних формувань на південь від мосту. За межами ділянки розведення, безпілотний літальний апарат (БПЛА) СММ малого радіуса дії [вкотре](#) зафіксував зенітну установку (ЗУ-23, 23 мм) на відстані близько 150 м на південно-південний схід від південно-східного краю ділянки.

Уранці 22 січня, здійснюючи моніторинг на південно-західній околиці н. п. Золоте-5 (Михайлівка; непідконтрольний урядові, 58 км на захід від Луганська), команда СММ чула 22 вибухи невизначеного походження орієнтовно за 6–10 км на захід і західно-північний захід (за оцінкою, поза ділянкою розведення в районі Золотої). На блокпості Збройних сил України на північному краю ділянки розведення спостерігачі бачили 4 нові протитанкові загородження.

⁵ Розведення передбачено Рамковим рішенням Тристоронньої контактної групи про розведення сил і засобів від 21 вересня 2016 року.

На блокпості приблизно за 3 км північніше ділянки розведення в районі н. п. Петрівське (непідконтрольний урядові, 41 км на південь від Донецька) член збройних формувань [знову](#) заборонив патрулю Місії проїзд на південь у напрямку до цього населеного пункту, в результаті чого спостерігачі не мали можливості провести моніторинг у цьому районі та дістатися до камери СММ.

Відведення озброєння

СММ продовжувала здійснювати моніторинг відведення озброєння, передбаченого Меморандумом, а також Комплексом заходів і Доповненням до нього. Місія зафіксувала 7 реактивних систем залпового вогню (РСЗВ; БМ-21 «Град», 122 мм), розміщених із порушенням ліній відведення біля н. п. Діброва (підконтрольний урядові, 85 км на північ від Донецька).

Озброєння, яке СММ не змогла верифікувати як відведене⁶

У двох місцях розміщення відведеного важкого озброєння в підконтрольних урядові районах Донецької області

22 січня

Спостерігачі відзначили, що 8 самохідних гаубиць (2С1 «Гвоздика», 122 мм) були в наявності. Вони також зауважили, що там досі бракувало 20 РСЗВ (БМ-21), 50 самохідних гаубиць (2С1 — 30 од.; 2С3 «Акація», 152 мм — 20 од.), 1 протитанкової гармати (МТ-12 «Рапіра», 100 мм), 30 мінометів (2Б11 «Сани», 120 мм), 4 зенітних ракетних комплексів (9К35 «Стріла-10») та 3 буксированих гаубиць (Д-44, 85 мм), а 11 протитанкових гармат (МТ-12) бракувало вперше.

Ознаки військової присутності в зоні безпеки⁷

Команда Місії зафіксувала 3 бойові машини піхоти біля місця, де встановлено камеру СММ неподалік н. п. Широкине (підконтрольний урядові, 100 км на південь від Донецька).

Вперше зафіксовано фрагмент вибухлого реактивного снаряда біля непідконтрольного урядові Нікішиного

У полі приблизно за 3 м на захід від дороги місцевого значення, що веде до блокпоста збройних формувань неподалік н. п. Нікішине (непідконтрольний урядові, 60 км на північний схід від Донецька), спостерігачі вперше помітили фрагмент вибухлого реактивного снаряда РСЗВ (БМ-27 «Ураган», 220 мм). Команда СММ не змогла визначити, як довго він там лежав. Водночас, за їхньою оцінкою, ділянку місцевості біля нього було нещодавно поорано. 30-річна місцева мешканка розповіла, що протягом останніх тижнів її чоловік разом із двома іншими чоловіками орали там землю.

⁶ Місія відзначила наявність озброєння, яке вона не змогла верифікувати як відведене, оскільки умови його зберігання не відповідають критеріям, передбаченим у повідомленні від 16 жовтня 2015 року щодо ефективного моніторингу та верифікації відведення важкого озброєння, яке СММ адресувала підписантам Комплексу заходів.

⁷ Згадана в цьому розділі техніка не підпадає під дію Мінських угод щодо відведення озброєння.

Зусилля СММ зі сприяння ремонту та забезпеченню роботи життєво важливих об'єктів цивільної інфраструктури

Місія сприяла встановленню локального режиму припинення вогню та здійснювала моніторинг його дотримання для уможливлення буріння водозабірних свердловин поблизу н. п. Паньківка (непідконтрольний урядові, 16 км на північ від Луганська), а також огляду стану та ремонту водопостачальної мережі біля н. п. Горлівка (непідконтрольний урядові, 39 км на північний схід від Донецька).

СММ і далі сприяла забезпеченню функціонування Донецької фільтрувальної станції (15 км на північ від Донецька) та здійснювала моніторинг безпекової ситуації навколо насосної станції в районі н. п. Василівка (непідконтрольний урядові, 20 км на північ від Донецька).

Прикордонні райони, які не контролюються урядом

Приблизно через 10 хвилин після прибуття патруля Місії до пункту пропуску на кордоні поблизу н. п. Вознесенівка (кол. Червонопартизанськ; непідконтрольний урядові, 65 км на південний схід від Луганська) член збройних формувань сказав спостерігачам залишити цей район*. Під час свого перебування на місці члени патруля СММ бачили, що в черзі на виїзд із України стояли автомобіль та тентована вантажівка (з українськими номерними знаками), а також автобус (із табличками «ЛНР»).

У Києві, Одесі та поблизу підконтрольної урядові Селезнівки команди СММ спостерігали за проведенням масових зібрань

У Києві команда Місії спостерігала за ходою приблизно 100 осіб (чоловіки та жінки різного віку) від Майдану Незалежності до будівлі Верховної ради України на вшанування пам'яті активістів Майдану, яких, як повідомлялося, вбили 22 січня 2014 року. За ходою також спостерігали близько 10 співробітників Національної поліції.

Команди СММ також спостерігали за мирними масовими зібраннями з нагоди Дня соборності України. У Києві спостерігачі бачили орієнтовно 300 осіб (чоловіки та жінки різного віку) на мосту Патона, деякі з яких тримали державні прапори України, а також 6 поліцейських та 3 співробітників поліції діалогу. В Одесі, за спостереженнями СММ, навпроти пам'ятника Тарасу Шевченку зібралось приблизно 100 осіб (чоловіки та жінки різного віку); неподалік також були присутні 2 співробітників поліції діалогу, а також було запарковано поліцейський автомобіль. На перехресті доріг орієнтовно за 2 км на південь від н. п. Селезнівка (підконтрольний урядові, 97 км на північ від Донецька) спостерігачі бачили групу із приблизно 50 осіб (чоловіки та жінки різного віку), які несли державні прапори України.

Місія продовжувала стежити за ситуацією в Херсоні, Львові, Івано-Франківську, Харкові, Дніпрі та Чернівцях.

***Обмеження свободи пересування та інші перешкоди у виконанні мандата СММ**

Робота з моніторингу та свобода пересування СММ обмежені загрозами у сфері безпеки, включаючи ризики, пов'язані з наявністю мін і невибухлих боєприпасів, а також іншими перешкодами, які щодня змінюються. Мандат СММ передбачає вільний і безпечний доступ по всій Україні. Усі підписанти Комплексу заходів погодилися з необхідністю вільного та

безпечного доступу, а також із тим, що обмеження свободи пересування СММ є порушенням і що на такі порушення необхідно швидко реагувати. Вони також дійшли згоди, що Спільний центр з контролю та координації (СЦКК) повинен сприяти такому реагуванню та здійснювати загальну координацію робіт з розмінування. Однак збройні формування в окремих районах Донецької та Луганської областей часто відмовляють СММ у доступі до районів, прилеглих до непідконтрольних урядові ділянок кордону України (наприклад, див. нижче). Діяльність СММ у Донецькій та Луганській областях залишалася обмеженою після того, як [23 квітня 2017 року поблизу Пришиба стався інцидент, який призвів до загибелі людини](#). Унаслідок цього спроможність Місії вести спостереження залишалася обмеженою.

Заборона доступу:

- У пункті пропуску на кордоні поблизу н. п. Вознесенівка (кол. Червонопартизанськ; непідконтрольний урядові, 65 км на південний схід від Луганська) член збройних формувань сказав патрулю Місії залишити цей район.
- На блокпості збройних формувань приблизно за 3 км північніше н. п. Петрівське (непідконтрольний урядові, 41 км на південь від Донецька) член збройних формувань [знову](#) заборонив патрулю Місії проїзд на південь у напрямку до цього населеного пункту, пояснивши це «наказами від командирів» та «проведенням комплексу спецзаходів». Перебуваючи на місці, спостерігачі бачили, як цивільні автомобілі вільно проїжджали через блокпост в обох напрямках.
- На блокпості, розташованому на захід від н. п. Верхньошироківське (кол. Октябр; непідконтрольний урядові, 85 км на південь від Донецька), член збройних формувань заборонив патрулю Місії проїзд, пояснивши це «проведенням у цьому районі контр-диверсійної операції», що не дозволило СММ здійснити моніторинг у непідконтрольних урядові прикордонних районах. Перебуваючи на місці, спостерігачі бачили, як цивільні автомобілі вільно проїжджали через блокпост в обох напрямках.
- На блокпості за 2,5 км на захід н. п. Безіменне (непідконтрольний урядові, 100 км на південь від Донецька) озброєний член збройних формувань заборонив патрулю Місії проїзд далі на захід.

Регулярні обмеження на ділянках розведення сил і засобів і через міни/невибухлі боєприпаси:

- Не здійснивши суцільного розмінування, вилучення невибухлих боєприпасів та усунення інших перешкод, сторони і далі відмовляли СММ у необмеженому доступі, а також у можливості пересуватися окремими дорогами, які раніше були визначені як важливі для здійснення Місією ефективного моніторингу та для пересування цивільних осіб.

Інші перешкоди:

- У трьох випадках, пролітаючи над районами біля н. п. Шимшинівка (непідконтрольний урядові, 27 км на південний захід від Луганська) та н. п. Перевальськ (непідконтрольний урядові, 38 км на захід від Луганська),

БПЛА СММ малого радіуса дії зазнавали впливу перешкод сигналу GPS (за оцінкою, ймовірно внаслідок глушіння)⁸.

⁸ Глушіння могло вестися з будь-якого місця в радіусі кількох кілометрів від місцеположення БПЛА.

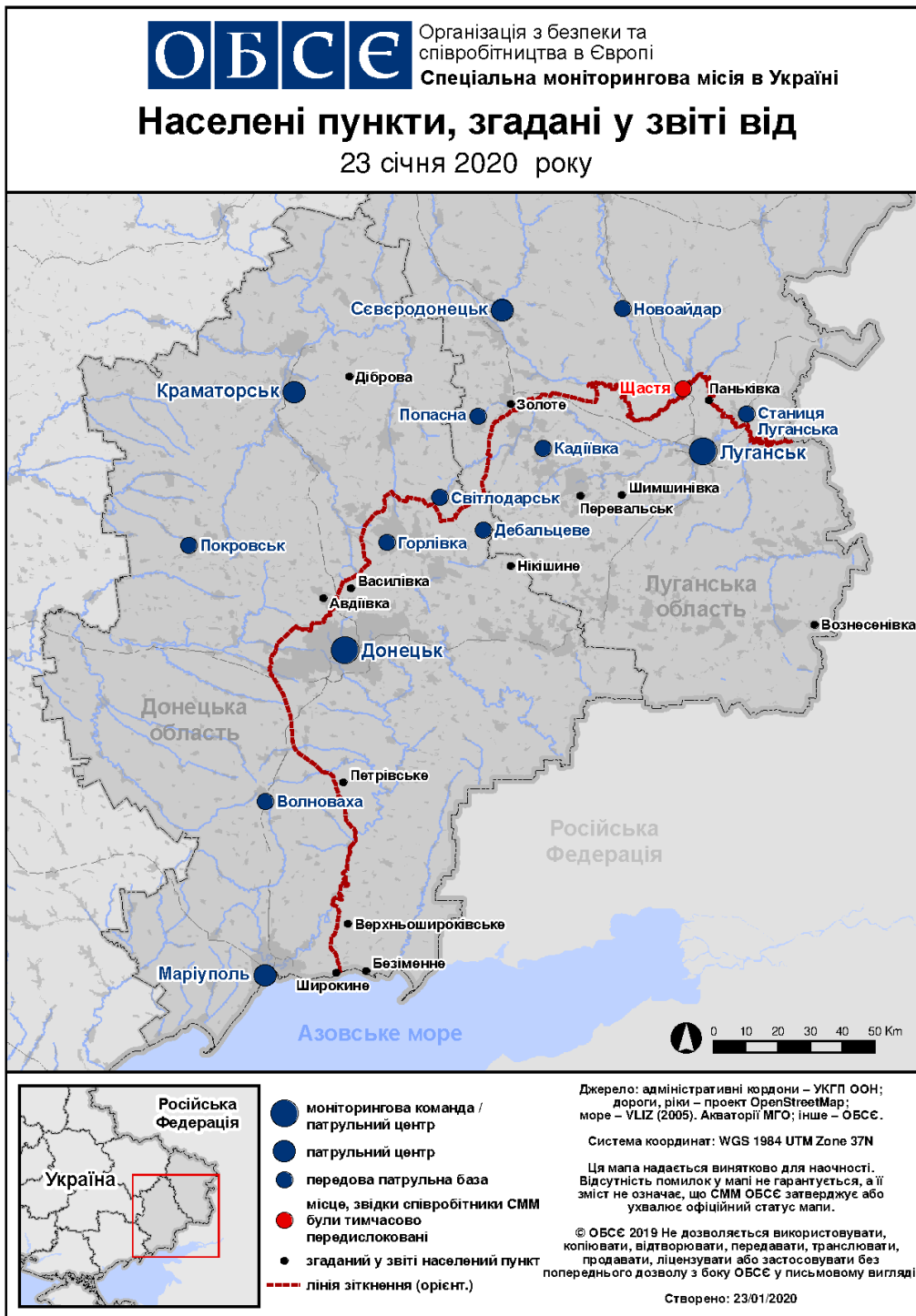
Таблиця порушень режиму припинення вогню станом на 22 січня 2020 року⁹

| Місце розміщення СММ | Місце події | Спосіб | К-ть | Спостереження | Опис | Озброєння | Дата, час |
|--|----------------------|-------------|------|-------------------------|--------------------------|-----------|--------------|
| Камера СММ у н. п. Авдіївка (підконтрольний уряду, 17 км на Пн від Донецька) | 1–4 км на ПдСх | зафіксувала | 4 | снаряд | ПдЗх–ПнСх | Н/Д | 22.01, 05:32 |
| Камера СММ на Донецькій фільтрувальній станції (15 км на Пн від Донецька) | 1–2 км на ПдПдЗх | зафіксувала | 1 | вибух | невизначеного походження | Н/Д | 21.01, 18:47 |
| | 500–800 м на ПдЗх | зафіксувала | 1 | снаряд | Сх–Зх | Н/Д | 22.01, 02:56 |
| | 1–2 км на ПдЗх | зафіксувала | 1 | вибух | невизначеного походження | Н/Д | 22.01, 05:36 |
| | 0,8–1,2 км на ПдПдЗх | зафіксувала | 8 | снаряд | Зх–Сх | Н/Д | 22.01, 05:56 |
| | 0,8–1,2 км на ПдПдЗх | зафіксувала | 3 | снаряд | Пн–Пд | Н/Д | 22.01, 05:56 |
| | 0,8–1 км на Пд | зафіксувала | 1 | вибух | розрив | Н/Д | 22.01, 17:10 |
| Камера СММ за 1,5 км на ПнСх від н. п. Гнутове (підконтрольний уряду, 90 км на Пд від Донецька) | 3–5 км на Сх | зафіксувала | 3 | снаряд | ПнПнСх–ПдПдЗх | Н/Д | 21.01, 23:00 |
| | 3–5 км на Сх | зафіксувала | 2 | снаряд | ПнПнСх–ПдПдЗх | Н/Д | 21.01, 23:01 |
| | 3–5 км на ПдСх | зафіксувала | 1 | вибух | невизначеного походження | Н/Д | 21.01, 23:21 |
| | 3–5 км на Сх | зафіксувала | 2 | снаряд | ПнПнСх–ПдПдЗх | Н/Д | 22.01, 00:47 |
| | 3–5 км на Сх | зафіксувала | 3 | снаряд | ПнПнСх–ПдПдЗх | Н/Д | 22.01, 01:05 |
| | 3–4 км на Сх | зафіксувала | 4 | снаряд | ПнПнСх–ПдПдЗх | Н/Д | 22.01, 01:06 |
| | 3–5 км на Сх | зафіксувала | 4 | снаряд | ПнПнСх–ПдПдЗх | Н/Д | 22.01, 01:07 |
| | 3–5 км на Сх | зафіксувала | 4 | снаряд | ПнПнСх–ПдПдЗх | Н/Д | 22.01, 01:08 |
| Камера СММ на КПВВ біля н. п. Гнутове (підконтрольний уряду, 84 км на Пд від Донецька) | 1–2 км на СхПнСх | зафіксувала | 1 | снаряд | Пн–Пд | Н/Д | 21.01, 22:19 |
| | 2–4 км на Сх | зафіксувала | 4 | снаряд | Пн–Пд | Н/Д | 22.01, 01:17 |
| Камера СММ у н. п. Гранітне (підконтрольний уряду, 60 км на Пд від Донецька) | 3–5 км на СхПдСх | зафіксувала | 3 | снаряд | Пд–Пн | Н/Д | 21.01, 19:08 |
| | 3–5 км на СхПдСх | зафіксувала | 2 | снаряд | ПдЗх–ПнСх | Н/Д | 21.01, 19:08 |
| Камера СММ за 1 км на ПдЗх від н. п. Широкине (підконтрольний уряду, 100 км на Пд від Донецька) | 3–5 км на Пн | зафіксувала | 4 | снаряд | Сх–Зх | Н/Д | 21.01, 19:52 |
| | 2–7 км на Пн | зафіксувала | 1 | спалах дульного полум'я | | Н/Д | 21.01, 20:40 |
| | 2–7 км на ПнПнСх | зафіксувала | 15 | снаряд | Сх–Зх | Н/Д | 21.01, 21:22 |
| | 2–7 км на Пн | зафіксувала | 1 | снаряд | Сх–Зх | Н/Д | 21.01, 21:34 |
| | 2–7 км на Пн | зафіксувала | 1 | снаряд | Сх–Зх | Н/Д | 21.01, 21:37 |
| | 2–7 км на Пн | зафіксувала | 1 | снаряд | Зх–Сх | Н/Д | 21.01, 21:41 |
| | 2–7 км на ПнПнСх | зафіксувала | 6 | снаряд | Сх–Зх | Н/Д | 21.01, 22:28 |
| | 2–4 км на Пн | зафіксувала | 2 | снаряд | ПдСх–ПнЗх | Н/Д | 21.01, 23:29 |
| | 4–6 км на Пн | зафіксувала | 1 | вибух | невизначеного походження | Н/Д | 22.01, 00:13 |
| | 4–6 км на Пн | зафіксувала | 1 | вибух | невизначеного походження | Н/Д | 22.01, 01:30 |
| | 4–7 км на Пн | зафіксувала | 1 | снаряд | Сх–Зх | Н/Д | 22.01, 02:05 |
| | 2–4 км на Пн | зафіксувала | 4 | снаряд | ПдСх–ПнЗх | Н/Д | 22.01, 02:30 |
| Приблизно 1 км на ПнЗх від залізничного вокзалу в н. п. Ясинувата (непідконтрольний уряду, 16 км на ПнСх від Донецька) | 2–3 км на ПдЗх | чули | 1 | вибух | невизначеного походження | Н/Д | 22.01, 09:17 |
| | 2–3 км на ПдЗх | чули | 1 | вибух | невизначеного походження | Н/Д | 22.01, 09:21 |
| | 2–3 км на ПдЗх | чули | 1 | вибух | невизначеного походження | Н/Д | 22.01, 09:24 |

⁹ У таблиці вказані лише ті інциденти, які спостерігачі СММ бачили/чули особисто, а також ті випадки, які СММ оцінює як навчання з бойовою стрільбою, контрольовані вибухи і т.д. Зазначені деталі, а саме відстань, напрямок, тип зброї тощо, базуються на оцінках, зроблених спостерігачами на місцях, і необов'язково завжди є точними. Напис «невідомо» (Н/Д) означає, що СММ не змогла підтвердити таку інформацію у зв'язку з відстанню, погодними умовами та/або з інших причин. Порушення режиму припинення вогню, зафіксовані паралельно декількома патрулями, відображаються у таблиці лише один раз.

| Місце розміщення СММ | Місце події | Спосіб | К-ть | Спостереження | Опис | Озброєння | Дата, час |
|--|-------------------|--------|-------|--------------------------|---|--------------------------|--------------------|
| | 2–3 км на ПдЗх | чули | 1 | вибух | невизначеного походження | Н/Д | 22.01, 09:28 |
| | 2–3 км на ПдЗх | чули | 3 | вибух | невизначеного походження | Н/Д | 22.01, 09:29–09:30 |
| | 2–3 км на ПдЗх | чули | 3 | вибух | невизначеного походження | Н/Д | 22.01, 09:33 |
| | 2–3 км на ПдЗх | чули | 4 | вибух | невизначеного походження | Н/Д | 22.01, 09:40 |
| Центральний залізничний вокзал Донецька (непідконтрольний уряду, 6 км на ПнЗх від центру Донецька) | 2–3 км на ПнПнЗх | чули | 1 | вибух | невизначеного походження | Н/Д | 22.01, 09:18 |
| | 3–6 км на Пн | чули | 2 | вибух | невизначеного походження | Н/Д | 22.01, 09:19 |
| | 3–5 км на ПнПнЗх | чули | 32 | вибух | невизначеного походження | Н/Д | 22.01, 09:20–09:36 |
| | 3–5 км на ПнПнЗх | чули | 6 | постріл | | Н/Д | 22.01, 09:25 |
| 4–6 км на ЗхПнЗх | чули | 7 | вибух | невизначеного походження | Н/Д | 22.01, 10:42 | |
| Центр н. п. Донецьк (непідконтрольний уряду) | 7–10 км на ПнПнЗх | чули | 17 | вибух | постріл | артилерія (тип — Н/Д) | 22.01, 09:22–09:38 |
| ПдСх частина н. п. Авдіївка (підконтрольний уряду, 17 км на Пн від Донецька) | 3 км на Пд | чули | 5 | вибух | невизначеного походження | Н/Д | 22.01, 09:20–09:22 |
| | 3 км на Пд | чули | 1 | вибух | невизначеного походження | Н/Д | 22.01, 09:23 |
| | 3 км на Пд | чули | 2 | вибух | невизначеного походження | Н/Д | 22.01, 09:26 |
| | 3 км на Пд | чули | 11 | вибух | невизначеного походження | Н/Д | 22.01, 09:28–09:31 |
| | 3 км на Пд | чули | 7 | вибух | невизначеного походження | Н/Д | 22.01, 09:32–09:34 |
| | 3 км на Пд | чули | 6 | вибух | невизначеного походження | Н/Д | 22.01, 09:35–09:36 |
| 3 км на Пд | чули | 1 | вибух | невизначеного походження | Н/Д | 22.01, 11:49 | |
| н. п. Верхньошироківське (непідконтрольний уряду, 85 км на Пд від Донецька) | 2–3 км на Пд | чули | 1 | вибух | невизначеного походження | Н/Д | 22.01, 10:09 |
| н. п. Світлодарськ (підконтрольний уряду, 57 км на ПнСх від Донецька) | 3–5 км на ПдСх | чули | 5 | черга | | великокаліберний кулемет | 21.01, 23:17–23:22 |
| Приблизно 500 м на ПнСх від н. п. Кам'янка (підконтрольний уряду, 20 км на Пн від Донецька) | 3–5 км на ПдПдЗх | чули | 8 | вибух | невизначеного походження | Н/Д | 22.01, 09:28–09:32 |
| | 3–5 км на ПдЗх | чули | 9 | вибух | невизначеного походження | Н/Д | 22.01, 09:33–09:36 |
| | 3–5 км на ПдЗх | чули | 4 | вибух | невизначеного походження | Н/Д | 22.01, 09:37–09:39 |
| ПдЗх околиця н. п. Золоте-5 (Михайлівка; непідконтрольний уряду, 58 км на Зх від Луганська) | 8–10 км на Зх | чули | 4 | вибух | невизначеного походження (за оцінкою, за межами ділянки розведення) | Н/Д | 22.01, 08:30–08:35 |
| | 6–8 км на ЗхПнЗх | чули | 18 | вибух | невизначеного походження (за оцінкою, за межами ділянки розведення) | Н/Д | 22.01, 09:17–09:24 |
| Сх околиця н. п. Попасна (підконтрольний уряду, 69 км на Зх від Луганська) | 6–8 км на ПнПнСх | чули | 6 | вибух | невизначеного походження | Н/Д | 22.01, 09:10–09:13 |
| | 6–8 км на ПнПнСх | чули | 10 | вибух | невизначеного походження | Н/Д | 22.01, 09:17–09:24 |
| н. п. Сентянівка (кол. Фрунзе, непідконтрольний уряду, 44 км на Зх від Луганська) | 3–4 км на Зх | чули | 7 | вибух | невизначеного походження | Н/Д | 22.01, 11:32–11:36 |

Мапа Донецької та Луганської областей¹⁰



¹⁰ За рішенням Постійної ради №1117 від 21 березня 2014 року, СММ базується у десяти містах на всій території України (Херсон, Одеса, Львів, Івано-Франківськ, Харків, Донецьк, Дніпро, Чернівці, Луганськ і Київ). Ця мапа східної України призначена для ілюстративних цілей. На ній вказані населені пункти, згадані у звіті, а також ті, де є офіси СММ (команди спостерігачів, представництва і передові патрульні бази) в Донецькій і Луганській областях. (Червоним кольором виділено передову патрульну базу, з якої співробітники СММ були тимчасово передислоковані починаючи з 27 вересня 2016 року згідно з рекомендаціями експертів з безпеки з деяких держав-учасниць ОБСЄ та з урахуванням вимог СММ щодо безпеки. СММ використовує ці приміщення у світлу пору доби, а також патрулює в цьому населеному пункті вдень).