

# Ежедневный отчет № 17/2020

от 22 января 2020 года<sup>1</sup>

## Краткое изложение

- СММ констатировала увеличение количества нарушений режима прекращения огня в Донецкой области и уменьшение количества таких нарушений в Луганской области по сравнению с предыдущим отчетным периодом.
- Миссия продолжала осуществлять мониторинг ситуации с безопасностью на участках разведения сил и средств в районах Станицы Луганской, Золотого и Петровского.
- Наблюдатели обнаружили мины возле Гнутово, Пищевика и Веселой Горы, некоторые из них были зафиксированы впервые.
- СММ осуществляла мониторинг соблюдения локального режима прекращения огня для содействия бурению водозаборных скважин и техническому обслуживанию жизненно важных объектов гражданской инфраструктуры.
- Свобода передвижения Миссии по-прежнему ограничивалась, в том числе на блокпостах вооруженных формирований у Заиченко, Сосновского, Новоазовска и Приморского (на юге Донецкой области), а также около участка разведения в районе Петровского\*.

## Нарушения режима прекращения огня<sup>2</sup>

**К-во зафиксированных нарушений режима прекращения огня<sup>3</sup>**

**К-во зафиксированных взрывов<sup>4</sup>**



<sup>1</sup> На основании информации, поступившей от мониторинговых команд по состоянию на 19:30 21 января 2020 года (по восточноевропейскому времени). В течение отчетного периода камера СММ, установленная на южном краю участка разведения в районе Золотого, не функционировала.

<sup>2</sup> Более подробная информация обо всех случаях нарушения режима прекращения огня, а также карты Донецкой и Луганской областей, где отмечены все места, упомянутые в отчете, представлены в приложении.

<sup>3</sup> Включая взрывы.

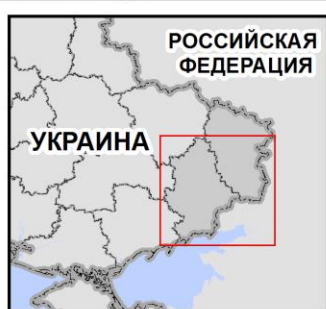
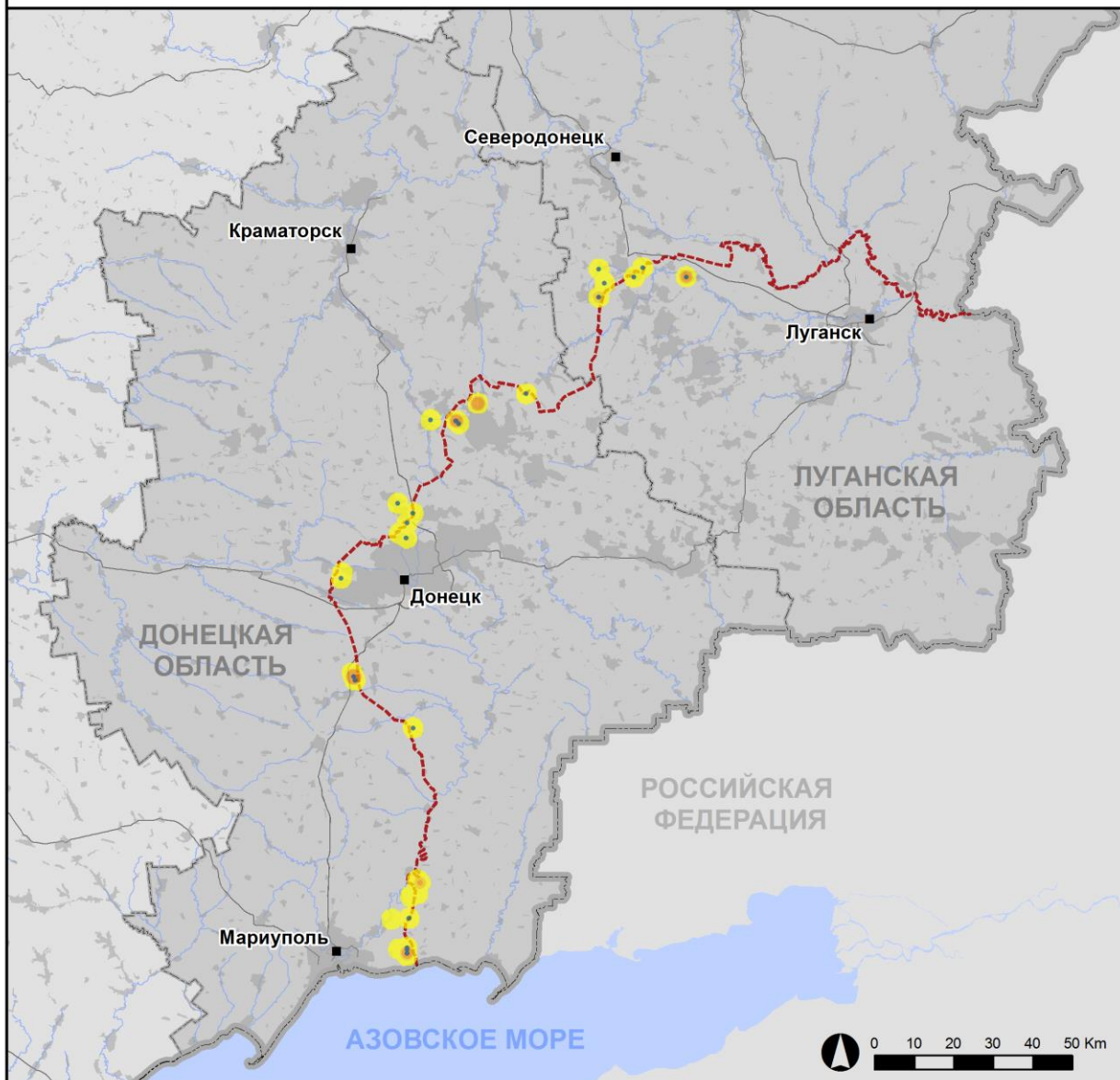
<sup>4</sup> Включая вследствие огня из вооружения неустановленного типа.

### Карта зафиксированных нарушений режима прекращения огня



Организация по безопасности и сотрудничеству в Европе  
Специальная мониторинговая миссия в Украине

### Зафиксированные СММ нарушения режима прекращения огня 21 января 2020 г.



#### Концентрация нарушений режима прекращения огня

- Высокая
- 
- Низкая
- Взрыв
- Населенный пункт
- Линия соприкосновения (ориентир.)

Источники: административные границы — УКГВ ООН; дороги, реки — проект OpenStreetMap; море — VLIZ (2005), Акватории МГО; другое — ОБСЕ.

Система координат: WGS 1984 UTM Zone 37N

Данная карта предоставляется исключительно для наглядности. Отсутствие ошибок не гарантировано, а ее содержание не подразумевает, что СММ ОБСЕ утверждает или одобряет официальный статус карты.

© СММ ОБСЕ 2019 Не разрешается использовать, копировать, воспроизводить, передавать, транслировать, продавать, лицензировать или применять без предварительного разрешения со стороны ОБСЕ в письменном виде.  
Создано: 22/01/2020

В Донецкой области СММ констатировала увеличение количества нарушений режима прекращения огня, зафиксировав также больше взрывов (около 80), по сравнению с [предыдущим отчетным периодом](#) (14 взрывов). Большинство нарушений режима прекращения огня было зафиксировано в районах к юго-юго-востоку от н. п. Березовое (подконтрольный правительству, 31 км к юго-западу от Донецка) и к северо-западу от н. п. Горловка (неподконтрольный правительству, 39 км к северо-востоку от Донецка), где были зафиксированы практически все взрывы.

Миссия констатировала уменьшение количества нарушений режима прекращения огня в Луганской области, зафиксировав также меньше взрывов (примерно 35), по сравнению с [предыдущим отчетным периодом](#) (около 105 взрывов). Практически все нарушения режима прекращения огня, включая более 80 % от общего количества взрывов, были зафиксированы в районах к северо-западу от н. п. Сентяновка (бывш. Фрунзе; неподконтрольный правительству, 44 км к западу от Луганска) и к югу от н. п. Попасная (подконтрольный правительству, 69 км к западу от Луганска).

### **Участки разведения в районах Станицы Луганской, Золотого и Петровского<sup>5</sup>**

21 января в пределах участка разведения в районе н. п. Станица Луганская (подконтрольный правительству, 16 км к северо-востоку от Луганска) наблюдатели видели 5 членов вооруженных формирований (с нарукавными повязками с надписью «СЦКК») между нововозведенным пролетом моста у Станицы Луганской (15 км к северо-востоку от Луганска) и блокпостом вооруженных формирований к югу от моста.

Вечером 20 января камера СММ в н. п. Золотое (подконтрольный правительству, 60 км к западу от Луганска) зафиксировала 1 взрыв неопределенного происхождения ориентировочно в 3–5 км к востоко-юго-востоку. В тот же вечер, находясь на северной окраине Попасной, наблюдатели слышали 21 взрыв неопределенного происхождения примерно в 4–6 км к северо-востоку, востоку и юго-востоку. 21 января, патрулируя на западной окраине н. п. Голубовка (бывш. Кировск; неподконтрольный правительству, 51 км к западу от Луганска), команда СММ слышала 5 взрывов неопределенного происхождения на расстоянии около 5–7 км к северо-северо-западу. По оценке, все эти нарушения режима прекращения огня произошли вне участка разведения в районе Золотого, но в пределах 5 км от его края.

21 января наблюдатели видели, как 5 работников из неподконтрольных правительству районов проводили работы по очистке от растительности у блокпоста вооруженных формирований на южном краю участка разведения.

За пределами участка разведения команда СММ видела, как с помощью экскаватора рыли новые траншеи (протяженностью около 25 м) севернее участка разведения и южнее дороги местного значения, ведущей из н. п. Катериновка (подконтрольный правительству, 64 км к западу от Луганска) к н. п. Золотое-4 (Родина; подконтрольный правительству, 59 км к западу от Луганска).

19 января на северном краю участка разведения в районе н. п. Петровское (неподконтрольный правительству, 41 км к югу от Донецка), где Миссия [ранее зафиксировала](#) несколько куч деревянных колод, беспилотный летательный аппарат (БПЛА)

---

<sup>5</sup> Разведение предусмотрено Рамочным решением Трехсторонней контактной группы о разведении сил и средств от 21 сентября 2016 года.

СММ малого радиуса действия обнаружил два блиндажа (один из которых был в процессе возведения; не было видно на изображениях от 5 января 2020 года), между которыми был 10-метровый соединительный ход. По оценке, все они принадлежали вооруженным формированиям. В пределах участка разведения, в поле на его восточном краю, тот же БПЛА [ВНОВЬ](#) зафиксировал не менее 12 мин (из 40 ранее зафиксированных), которые, по оценке, принадлежали вооруженным формированиям.

В двух случаях 21 января на блокпосте ориентировочно в 3 км к северу от участка разведения в районе Петровского вооруженный член вооруженных формирований [ВНОВЬ](#) отказывал патрулям Миссии в проезде на юг в направлении населенного пункта, в результате чего наблюдатели не смогли добраться к камере СММ.

### **Отвод вооружения**

Миссия продолжала осуществлять мониторинг отвода вооружения, предусмотренного Меморандумом, а также Комплексом мер и Дополнением к нему.

### **Постоянные места хранения вооружения**

*В постоянном месте хранения вооружения в подконтрольном правительству районе Донецкой области*

21 января

Наблюдатели отметили, что место по-прежнему покинуто и, как и раньше, там отсутствовали 82 танка (Т-80 — 8 ед.; Т-64 — 33 ед.; Т-72 — 41 ед.), 6 минометов (2Б9 «Василёк», 82 мм) и 3 противотанковые пушки (МТ-12 «Рапира», 100 мм).

### **Признаки военного присутствия и присутствия военного типа в зоне безопасности<sup>6</sup>**

СММ зафиксировала боевые бронированные машины, боевые машины пехоты и бронетранспортеры по обе стороны линии соприкосновения (детальнее см. в таблице ниже).

### **Мины возле Гнутово, Пищевика и Веселой Горы**

17 января в поле на расстоянии около 4 км к северо-востоку от н. п. Гнутово (подконтрольный правительству, 90 км к югу от Донецка) мини-БПЛА СММ [ВНОВЬ](#) обнаружил примерно 40 противотанковых мин, установленных в 4 ряда, рядом с которыми стояли 16, предположительно, предупреждающих о минной опасности знаков. Ориентировочно в 1,5 км далее к юго-востоку тот же БПЛА впервые зафиксировал примерно 25 противотанковых мин, установленных в один ряд с севера на юг протяженностью около 150 м. По оценке, все вышеупомянутые мины принадлежали Вооруженным силам Украины.

В тот же день в полях ориентировочно в 2,5 км и 4 км к югу от н. п. Пищевик (подконтрольный правительству, 84 км к югу от Донецка) БПЛА СММ среднего радиуса действия зафиксировал в общей сложности 145 противотанковых мин, установленных в несколько рядов с севера на юг (для ознакомления с предыдущими наблюдениями в данном районе см. [Ежедневный отчет СММ от 3 мая 2019 года](#)). Тот же БПЛА впервые обнаружил 75 противотанковых мин в поле на расстоянии около 5 км к югу от Пищевика и еще 130 противотанковых мин в поле примерно в 1 км далее на юг. Кроме того, были также зафиксированы около 130 противотанковых мин, установленных около и поперек дороги,

---

<sup>6</sup> Упомянутая в этом разделе техника не подпадает под действие Минских соглашений об отводе вооружений.

ведущей из н. п. Талаковка (подконтрольный правительству, 90 км к югу от Донецка) к н. п. Пикузы (бывш. Коминтерново; неподконтрольный правительству, 92 км к югу от Донецка) (для ознакомления с предыдущими наблюдениями см. [Ежедневный отчет СММ от 28 июня 2019 года](#)). Тот же БПЛА обнаружил 180 противотанковых мин в поле ориентировочно в 4 км севернее Пикуз, 75 противотанковых мин на двух полях примерно в 2,5 км к северу от Пикуз и 50 противотанковых мин в поле на расстоянии около 1,4 км к северу от Пикуз. Все эти мины были зафиксированы впервые и, по оценке, принадлежали вооруженным формированиям.

20 января ориентировочно в 2 км к северо-востоку от н. п. Веселая Гора (неподконтрольный правительству, 16 км к северу от Луганска) БПЛА СММ малого радиуса действия **ВНОВЬ** зафиксировал 4 противотанковые мины (ТМ-62), установленные через автодорогу Н21. По оценке, они принадлежали вооруженным формированиям. Тот же БПЛА также **ВНОВЬ** зафиксировал 36 противотанковых мин (ТМ-62), установленных поперек той же автодороги, примерно в 2 км к северо-западу от вышеупомянутых мин, на расстоянии около 150 м восточнее моста в н. п. Счастье (подконтрольный правительству, 20 км к северу от Луганска). По оценке, они принадлежали Вооруженным силам Украины.

### **Усилия СММ по содействию техобслуживанию и обеспечению функционирования жизненно важных объектов гражданской инфраструктуры**

Миссия содействовала установлению локального режима прекращения огня и осуществляла мониторинг его соблюдения для обеспечения возможности бурения водозаборных скважин возле н. п. Паньковка (неподконтрольный правительству, 16 км к северу от Луганска).

СММ продолжала содействовать обеспечению функционирования Донецкой фильтровальной станции (15 км к северу от Донецка) и осуществлять мониторинг ситуации с безопасностью в районе насосной станции около н. п. Василевка (неподконтрольный правительству, 20 км к северу от Донецка).

Миссия продолжала следить за ситуацией в Херсоне, Одессе, Львове, Ивано-Франковске, Харькове, Днепре, Черновцах и Киеве.

### **\*Ограничения свободы передвижения и другие препятствия в выполнении мандата СММ**

*Деятельность по мониторингу и свобода передвижения СММ ограничены из-за угроз в области безопасности, включая риски, связанные с наличием мин и неразорвавшихся боеприпасов, а также другими препятствиями, которые ежедневно меняются. Мандат СММ предусматривает свободный и безопасный доступ по всей Украине. Все подписанты Комплекса мер согласились с необходимостью свободного и безопасного доступа, а также с тем, что ограничение свободы передвижения СММ является нарушением и что на подобные нарушения необходимо оперативно реагировать. Они также согласились с тем, что Совместный центр контроля и координации (СЦКК) должен содействовать такому реагированию и осуществлять общую координацию работ по разминированию. Однако вооруженные формирования в отдельных районах Донецкой и Луганской областей часто отказывают СММ в доступе к районам, прилегающим к неподконтрольным правительству участкам границы Украины (например, см. [Ежедневный отчет СММ от 20 января 2020 года](#)). Деятельность СММ в Донецкой и Луганской областях оставалась ограниченной после того, как [23 апреля 2017 года недалеко от Пришиба произошел инцидент со](#)*

смертельным исходом. В связи с этим способность Миссии осуществлять наблюдение была по-прежнему ограничена.

#### Запрет доступа:

- В двух случаях на блокпосте вооруженных формирований ориентировочно в 3 км к северу от н. п. Петровское (неподконтрольный правительству, 41 км к югу от Донецка) вооруженный член вооруженных формирований **ВНОВЬ** отказал патрулям Миссии в проезде на юг в направлении населенного пункта из «соображений безопасности».
- На блокпосте севернее н. п. Заиченко (неподконтрольный правительству, 93 км к югу от Донецка) двое вооруженных членов вооруженных формирований **ВНОВЬ** отказали патрулю Миссии в проезде к н. п. Пикузы (бывш. Коминтерново; неподконтрольный правительству, 92 км к югу от Донецка) и н. п. Саханка (неподконтрольный правительству, 97 км к югу от Донецка), объяснив это тем, что «продолжаются работы по разминированию» и «это опасно для СММ». Находясь на месте, наблюдатели видели, как через блокпост свободно проехал автомобиль.
- На блокпосте возле н. п. Сосновское (неподконтрольный правительству, 78 км к югу от Донецка) член вооруженных формирований отказал патрулю СММ в проезде в данный населенный пункт, объяснив это тем, что «поселок находится близко к линии соприкосновения».
- На блокпосте севернее н. п. Новоазовск (неподконтрольный правительству, 102 км к юго-востоку от Донецка) трое вооруженных членов вооруженных формирований **ВНОВЬ** отказали патрулю Миссии в проезде в направлении данного населенного пункта и н. п. Седово (неподконтрольный правительству, 106 км к югу от Донецка), объяснив это тем, что «в районе проводится комплекс спецмероприятий». Находясь на месте, наблюдатели видели, как через блокпост в обоих направлениях свободно проезжали автомобили.
- На блокпосте около н. п. Приморское (неподконтрольный правительству, 76 км к югу от Донецка) вооруженный член вооруженных формирований **ВНОВЬ** запретил патрулю Миссии проезд в направлении н. п. Набережное (неподконтрольный правительству, 77 км к югу от Донецка), объяснив это тем, что «в районе продолжают инженерные работы».

*Регулярные ограничения на участках разведения сил и средств и из-за мин/неразорвавшихся боеприпасов:*

- Не осуществив сплошное разминирование и извлечение неразорвавшихся боеприпасов, а также не устранив прочие преграды, стороны по-прежнему отказывали СММ в неограниченном доступе, а также в возможности передвигаться по отдельным дорогам, которые ранее были определены как важные для осуществления Миссией эффективного мониторинга и для передвижения гражданских лиц.

#### Другие препятствия:

- В двух случаях БПЛА СММ малого радиуса действия подвергался воздействию помех сигнала GPS (по оценке, в результате возможного глушения) при выполнении полета над районами около н. п. Богдановка (подконтрольный правительству, 41 км к юго-западу от Донецка).

**Таблица признаков военного присутствия и присутствия военного типа в зоне безопасности<sup>7</sup>**

Дата	К-во	Вид	Место	Источник наблюдения
<b>подконтрольные правительству районы</b>				
16.01.2020	2	боевая бронированная машина (типа БМП и предположительно типа БМП)	возле н. п. Гнутово (90 км к югу от Донецка)	БПЛА среднего радиуса действия
	2	предположительно бронетранспортер (БТР-80)		
17.01.2020	1	бронетранспортер (МТ-ЛБ)	возле н. п. Гнутово (90 км к югу от Донецка)	БПЛА малого радиуса действия
	1	комплекс радиоэлектронной борьбы «Буковель-АД»		
	3	боевая бронированная машина (типа БМП — 2 ед.; предположительно типа БМП — 1 ед.)		
18.01.2020	2	минный заградитель (ГМЗ-3)	возле н. п. Боброво (53 км к северо-западу от Луганска)	БПЛА малого радиуса действия
	1	инженерная машина (БАТ-2)		
	2	бронетранспортер (БТР-4 «Гром»)	в н. п. Пионерское (101 км к югу от Донецка)	
20.01.2020	4	бронетранспортер (неустановленного типа)	на южной окраине н. п. Счастье (20 км к северу от Луганска)	
21.01.2020	1	бронированная ремонтно-эвакуационная машина (БРЭМ-1)	в н. п. Попасная (69 км к западу от Луганска)	патруль
	1	бронированная разведывательная машина (БРМ-1К)		
<b>неподконтрольные правительству районы</b>				
20.01.2020	2	боевая машина пехоты (БМП-2)	возле н. п. Веселая Гора (16 км к северу от Луганска)	БПЛА малого радиуса действия
	2	бронетранспортер (МТ-ЛБ)		
	1	зенитная установка (ЗУ-23-2, установленная на военный грузовик)		

<sup>7</sup> Упомянутая в этом разделе техника не подпадает под действие Минских соглашений об отводе вооружений.

**Таблица нарушений режима прекращения огня по состоянию на 21 января 2020 года<sup>8</sup>**

Месторасположение СММ	Место происшествия	Способ	К-во	Наблюдения	Описание	Вооружение	Дата, время
Камера СММ в н. п. Березовое (подконтрольный правительству, 31 км к ЮЗ от Донецка)	2-4 км к ЮЮОВ	зафиксировала	8	снаряд	ЗЮЗ-ВСВ	Н/Д	20.01, 22:52
	2-4 км к ЮЮОВ	зафиксировала	8	снаряд	СВ-ЮЗ	Н/Д	20.01, 23:03
	2-4 км к ЮЮОВ	зафиксировала	14	снаряд	СВ-ЮЗ	Н/Д	20.01, 23:04
	1-3 км к ЮЮОВ	зафиксировала	1	снаряд	ЗЮЗ-ВСВ	Н/Д	20.01, 23:05
	2-4 км к ЮЮОВ	зафиксировала	3	снаряд	СЗ-ЮВ	Н/Д	20.01, 23:05
	1-3 км к ЮЮОВ	зафиксировала	1	снаряд	ЗЮЗ-ВСВ	Н/Д	20.01, 23:06
	2-4 км к ЮЮОВ	зафиксировала	1	взрыв	последовавший за этим разрыв	Н/Д	20.01, 23:06
	1-3 км к ЮЮОВ	зафиксировала	1	снаряд	ЗЮЗ-ВСВ	Н/Д	20.01, 23:07
	2-4 км к ЮЮОВ	зафиксировала	1	взрыв	последовавший за этим разрыв	Н/Д	20.01, 23:07
	1-3 км к ЮЮОВ	зафиксировала	1	снаряд	ЗЮЗ-ВСВ	Н/Д	20.01, 23:08
	2-4 км к ЮЮОВ	зафиксировала	1	взрыв	неопределенного происхождения	Н/Д	20.01, 23:08
	2-4 км к ЮЮОВ	зафиксировала	1	снаряд	ЗЮЗ-ВСВ	Н/Д	20.01, 23:10
	2-4 км к ЮЮОВ	зафиксировала	1	снаряд	ЗЮЗ-ВСВ	Н/Д	20.01, 23:24
	2-4 км к ЮЮОВ	зафиксировала	2	снаряд	ЗЮЗ-ВСВ	Н/Д	20.01, 23:26
	2-4 км к ЮЮОВ	зафиксировала	1	взрыв	неопределенного происхождения	Н/Д	20.01, 23:30
	2-4 км к ЮЮОВ	зафиксировала	1	взрыв	неопределенного происхождения	Н/Д	21.01, 00:00
	2-4 км к ЮЮОВ	зафиксировала	4	снаряд	ЗЮЗ-ВСВ	Н/Д	21.01, 00:24
	3-5 км к ЮЮОВ	зафиксировала	2	взрыв	неопределенного происхождения	Н/Д	21.01, 00:24
2-4 км к ЮЮОВ	зафиксировала	4	снаряд	ЗЮЗ-ВСВ	Н/Д	21.01, 00:25	
3-5 км к ЮЮОВ	зафиксировала	3	взрыв	неопределенного происхождения	Н/Д	21.01, 00:25	
Камера СММ в н. п. Чермалык (подконтрольный правительству, 77 км к Ю от Донецка)	2-4 км к ЮВ	зафиксировала	3	снаряд	ЮЗ-СВ	Н/Д	20.01, 21:26
	3-5 км к ЮВ	зафиксировала	1	снаряд	СВ-ЮЗ	Н/Д	21.01, 00:15
	3-5 км к ЮВ	зафиксировала	10	снаряд	ССЗ-ЮЮОВ	Н/Д	21.01, 00:55
	3-5 км к ЮВ	зафиксировала	2	снаряд	ССЗ-ЮЮОВ	Н/Д	21.01, 00:58
	5-7 км к ЮЮОВ	зафиксировала	2	снаряд	СВ-ЮЗ	Н/Д	21.01, 01:10
Камера СММ в 1,5 км к СВ от н. п. Гнутово (подконтрольный правительству, 90 км к Ю от Донецка)	3-5 км к ЮВ	зафиксировала	1	вспышка дульного пламени		Н/Д	20.01, 19:02
	3-5 км к ЮВ	зафиксировала	1	снаряд	ЮЮЗ-ССВ (после вышеупомянутого события)	Н/Д	20.01, 19:02
	3-5 км к ЮВ	зафиксировала	1	взрыв	последовавший за этим разрыв	Н/Д	20.01, 19:02
	3-5 км к ЮВ	зафиксировала	1	взрыв	неопределенного происхождения	Н/Д	20.01, 19:08
	3-5 км к ЮВ	зафиксировала	1	взрыв	неопределенного происхождения	Н/Д	20.01, 19:31
Камера СММ на КПВВ у н. п. Пищевик (подконтрольный правительству, 84 км к Ю от Донецка)	1-2 км к ВСВ	зафиксировала		снаряд	С-Ю	Н/Д	21.01, 01:57
			3				
Камера СММ в н. п. Красногоровка	2-5 км к В	зафиксировала	1	осветительная ракета	выпущенный(-ая) вверх	Н/Д	20.01, 21:27

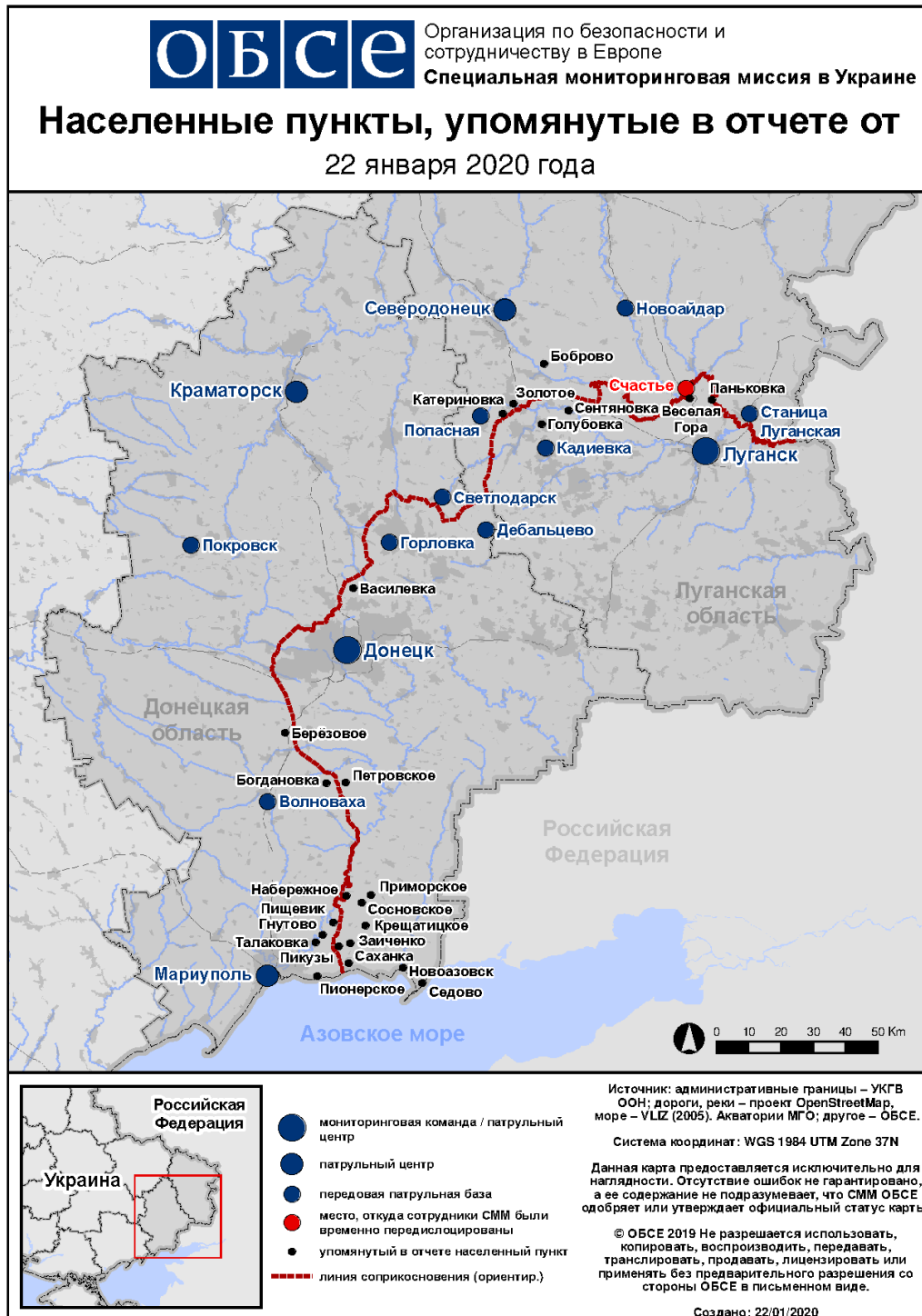
<sup>8</sup> В таблице указаны исключительно те инциденты, которые наблюдатели СММ видели/слышали лично, а также те случаи, которые СММ оценивает как учения с боевой стрельбой, контролируемые взрывы и т.п. Указанные детали, а именно: расстояние, направление, тип оружия и т.д., основаны на оценках, сделанных наблюдателями на местах, и необязательно всегда являются точными. Надпись «нет данных» (Н/Д) означает, что СММ не смогла подтвердить информацию из-за расстояния, погодных условий и/или по другим причинам. Нарушения режима прекращения огня, зафиксированные параллельно несколькими патрулями, отражаются в таблице только один раз.



Месторасположение СММ	Место происшествия	Способ	К-во	Наблюдения	Описание	Вооружение	Дата, время
(подконтрольный правительству, 21 км к 3 от Донецка)	2–5 км к ВЮВ	зафиксировала	2	взрыв	неопределенного происхождения	Н/Д	20.01, 22:09
Камера СММ на шахте «Октябрьская» (неподконтрольная правительству, 9 км к СЗ от центра Донецка)	3–6 км к СВ	зафиксировала	1	осветительная ракета	выпущенный(-ая) вверх	Н/Д	20.01, 19:00
	3–6 км к СВ	зафиксировала	1	осветительная ракета	выпущенный(-ая) вверх	Н/Д	20.01, 19:05
	4–7 км к ВСВ	зафиксировала	2	взрыв	неопределенного происхождения	Н/Д	20.01, 22:13
Камера СММ в 1 км к ЮЗ от н. п. Широкино (подконтрольный правительству, 100 км к Ю от Донецка)	3–5 км к С	зафиксировала	13	снаряд	ВЮВ–ЗСЗ	Н/Д	20.01, 18:57
	3–5 км к С	зафиксировала	2	взрыв	неопределенного происхождения	Н/Д	20.01, 19:02
	3–5 км к С	зафиксировала	1	снаряд	З–В	Н/Д	20.01, 22:00
	4–7 км к С	зафиксировала	1	взрыв	неопределенного происхождения	Н/Д	20.01, 22:57
	4–7 км к ССЗ	зафиксировала	1	снаряд	В–З	Н/Д	21.01, 03:29
	3–5 км к С	зафиксировала	2	взрыв	неопределенного происхождения	Н/Д	21.01, 05:37
	3–5 км к С	зафиксировала	2	взрыв	неопределенного происхождения	Н/Д	21.01, 05:56
	2–5 км к С	зафиксировала	3	снаряд	В–З	Н/Д	21.01, 17:02
	4–6 км к С	зафиксировала	4	взрыв	неопределенного происхождения	Н/Д	21.01, 17:35
ЮВ часть н. п. Авдеевка (подконтрольный правительству, 17 км к С от Донецка)	2–3 км к ЮЮВ	слышали	2	взрыв	неопределенного происхождения	Н/Д	21.01, 12:31
Примерно 3 км к ЮЮВ от н. п. Стыла (неподконтрольный правительству, 34 км к Ю от Донецка)	2–3 км к З	слышали	1	взрыв	неопределенного происхождения	Н/Д	21.01, 11:56
Примерно 1 км к СЗ от н. п. Оленовка (неподконтрольный правительству, 47 км к СВ от Донецка)	2–4 км	слышали	9	взрыв	неопределенного происхождения	Н/Д	21.01, 09:36–09:45
Примерно 1 км к СЗ от железнодорожного вокзала в н. п. Ясиноватая (неподконтрольный правительству, 16 км к СВ от Донецка)	2–3 км к З	слышали	2	взрыв	неопределенного происхождения	Н/Д	21.01, 09:15
3 км к ЮВ от н. п. Ломакино (подконтрольный правительству, 15 км к СВ от Мариуполя)	5–6 км к С	слышали	1	очередь		стрелковое оружие	21.01, 10:58
н. п. Светлодарск (подконтрольный правительству, 57 км к СВ от Донецка)	3–5 км к ЮЗ	слышали	2	взрыв	неопределенного происхождения	Н/Д	20.01, 18:46–18:47
н. п. Горловка (неподконтрольный правительству, 39 км к СВ от Донецка)	5–7 км к СЗ	слышали	6	взрыв	неопределенного происхождения	Н/Д	20.01, 22:40–22:47
	5–7 км к СЗ	слышали	5	взрыв	неопределенного происхождения	Н/Д	20.01, 22:50
	5–7 км к СЗ	слышали	3	взрыв	неопределенного происхождения	Н/Д	20.01, 22:51
	5–7 км к СЗ	слышали	5	взрыв	неопределенного происхождения	Н/Д	20.01, 22:52
	5–7 км к СЗ	слышали	2	взрыв	неопределенного происхождения	Н/Д	20.01, 22:54
	5–7 км к СЗ	слышали	1	взрыв	неопределенного происхождения	Н/Д	20.01, 22:55

Месторасположение СММ	Место происшествия	Способ	К-во	Наблюдения	Описание	Вооружение	Дата, время
	4–6 км к СЗ	слышали	1	взрыв	неопределенного происхождения	Н/Д	20.01, 22:56
	5–7 км к СЗ	слышали	1	взрыв	неопределенного происхождения	Н/Д	20.01, 23:03
	5–7 км к СЗ	слышали	3	взрыв	неопределенного происхождения	Н/Д	21.01, 00:25
	4–6 км к СЗ	слышали	1	очередь		крупнокалиберный пулемет	21.01, 00:26
	5–7 км к СЗ	слышали	5	взрыв	неопределенного происхождения	Н/Д	21.01, 00:27
Примерно 6 км к С от н. п. Горловка (неподконтрольный правительству, 39 км к СВ от Донецка)	2–3 км к ССЗ	слышали	38	очередь		крупнокалиберный пулемет	21.01, 11:32–11:34
Примерно 500 м к СВ от н. п. Каменка (подконтрольный правительству, 20 км к С от Донецка)	3–5 км к ЮЗ	слышали	2	взрыв	неопределенного происхождения	Н/Д	21.01, 09:13
В окраина н. п. Железное (подконтрольный правительству, 42 км к СВ от Донецка)	2–3 км у ЮЮЗ	слышали	1	взрыв	неопределенного происхождения	Н/Д	21.01, 11:47
Камера СММ в н. п. Золотое (подконтрольный правительству, 60 км к З от Луганска)	3–5 км к ВЮВ	зафиксировала	1	взрыв	неопределенного происхождения (по оценке, за пределами участка разведения)	Н/Д	21.01, 20:45
Северная окраина н. п. Попасная (подконтрольный правительству, 69 км к З от Луганска)	4–6 км к В	слышали	4	взрыв	неопределенного происхождения (по оценке, за пределами участка разведения в районе Золотого)	Н/Д	20.01, 20:00–20:29
	4–6 км к ЮВ	слышали	13	взрыв	неопределенного происхождения (по оценке, за пределами участка разведения в районе Золотого)	Н/Д	20.01, 20:39–21:01
	4–6 км к ЮВ	слышали	2	взрыв	неопределенного происхождения (по оценке, за пределами участка разведения в районе Золотого)	Н/Д	20.01, 21:07–21:33
	4–6 км к СВ	слышали	2	взрыв	неопределенного происхождения (по оценке, за пределами участка разведения в районе Золотого)	Н/Д	20.01, 21:03–21:33
Западная окраина н. п. Голубовка (бывш. Кировск; неподконтрольный правительству, 51 км к З от Луганска)	5–7 км к ССЗ	слышали	5	взрыв	неопределенного происхождения (по оценке, за пределами участка разведения в районе Золотого)	Н/Д	21.01, 09:11–09:25
Южная окраина н. п. Сентяновка (бывш. Фрунзе; неподконтрольный правительству, 44 км к З от Луганска)	2–3 км к СЗ	слышали	10	взрыв	неопределенного происхождения	Н/Д	21.01, 10:31–10:42
	2–3 км к СЗ	слышали	2	очередь		автоматический гранатомет	21.01, 10:31–10:42
	2–3 км к СЗ	слышали	13	очередь		крупнокалиберный пулемет	21.01, 10:31–10:42
	2–3 км к СЗ	слышали	2	выстрел		крупнокалиберный пулемет	21.01, 10:31–10:42

## Карта Донецкой и Луганской областей<sup>9</sup>



<sup>9</sup> По решению Постоянного совета №1117 от 21 марта 2014 года, СММ базируется в десяти городах на всей территории Украины (Херсон, Одесса, Львов, Ивано-Франковск, Харьков, Донецк, Днепр, Черновцы, Луганск и Киев). Эта карта восточной Украины предназначена для иллюстративных целей. На ней указаны населенные пункты, упомянутые в отчете, а также те, где находятся офисы СММ (команды наблюдателей, представительства и передовые патрульные базы) в Донецкой и Луганской областях. (Красным цветом выделена передовая патрульная база, с которой сотрудники СММ были временно передислоцированы на основании рекомендаций экспертов по безопасности из некоторых государств-участников ОБСЕ и с учетом требований СММ по безопасности. СММ использует эти помещения в светлое время суток, а также патрулирует в этом населенном пункте днем).