

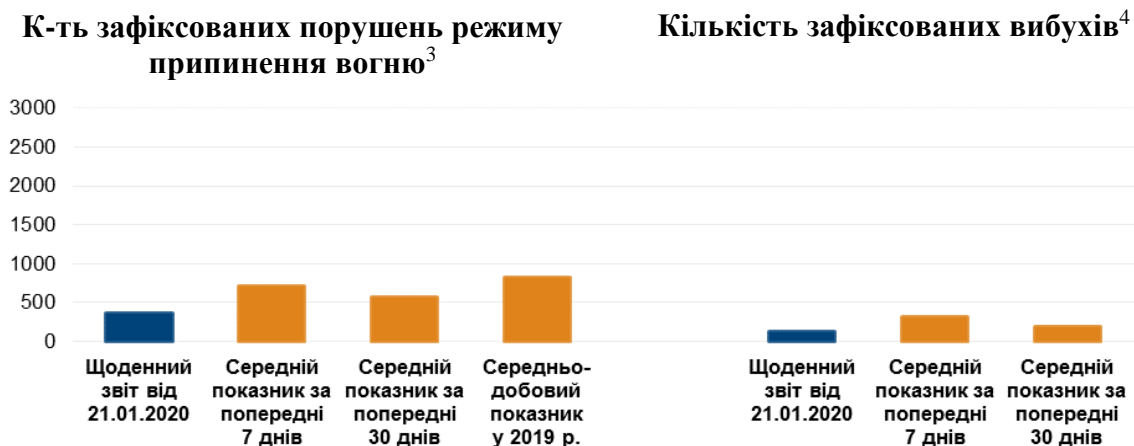
# Щоденний звіт № 16/2020

від 21 січня 2020 року<sup>1</sup>

## Короткий виклад

- СММ констатувала аналогічний рівень порушень режиму припинення вогню в Донецькій області та менше таких порушень у Луганській області, якщо порівнювати з попередньою добою.
- Чоловік зазнав поранення унаслідок спрацювання вибухового пристрою в невідконтрольному урядові Жовтому.
- Місія продовжила здійснювати моніторинг безпекової ситуації на ділянках розведення сил і засобів у районах Станиці Луганської, Золотого і Петрівського.
- СММ зафіксувала озброєння, розміщене з порушенням ліній відведення в невідконтрольних урядові районах Луганської області.
- Місія здійснювала моніторинг дотримання локального режиму припинення вогню для сприяння забезпеченню функціонування і проведенню ремонтних робіт на життєво важливих об'єктах цивільної інфраструктури.
- Обмеження свободи пересування патрулів СММ тривали, зокрема на блокпостах збройних формувань поблизу Верхньошироківського та біля ділянки розведення в районі Петрівського\*.

## Порушення режиму припинення вогню<sup>2</sup>



<sup>1</sup> На основі інформації, що надійшла від моніторингових команд станом на 19:30 20 січня 2020 року (за східноєвропейським часом).

<sup>2</sup> Більш детальну інформацію про всі випадки порушення режиму припинення вогню, а також мапи Донецької та Луганської областей, де відмічені всі місця, згадані у звіті, представлено у додатку.

<sup>3</sup> Зокрема вибухи.

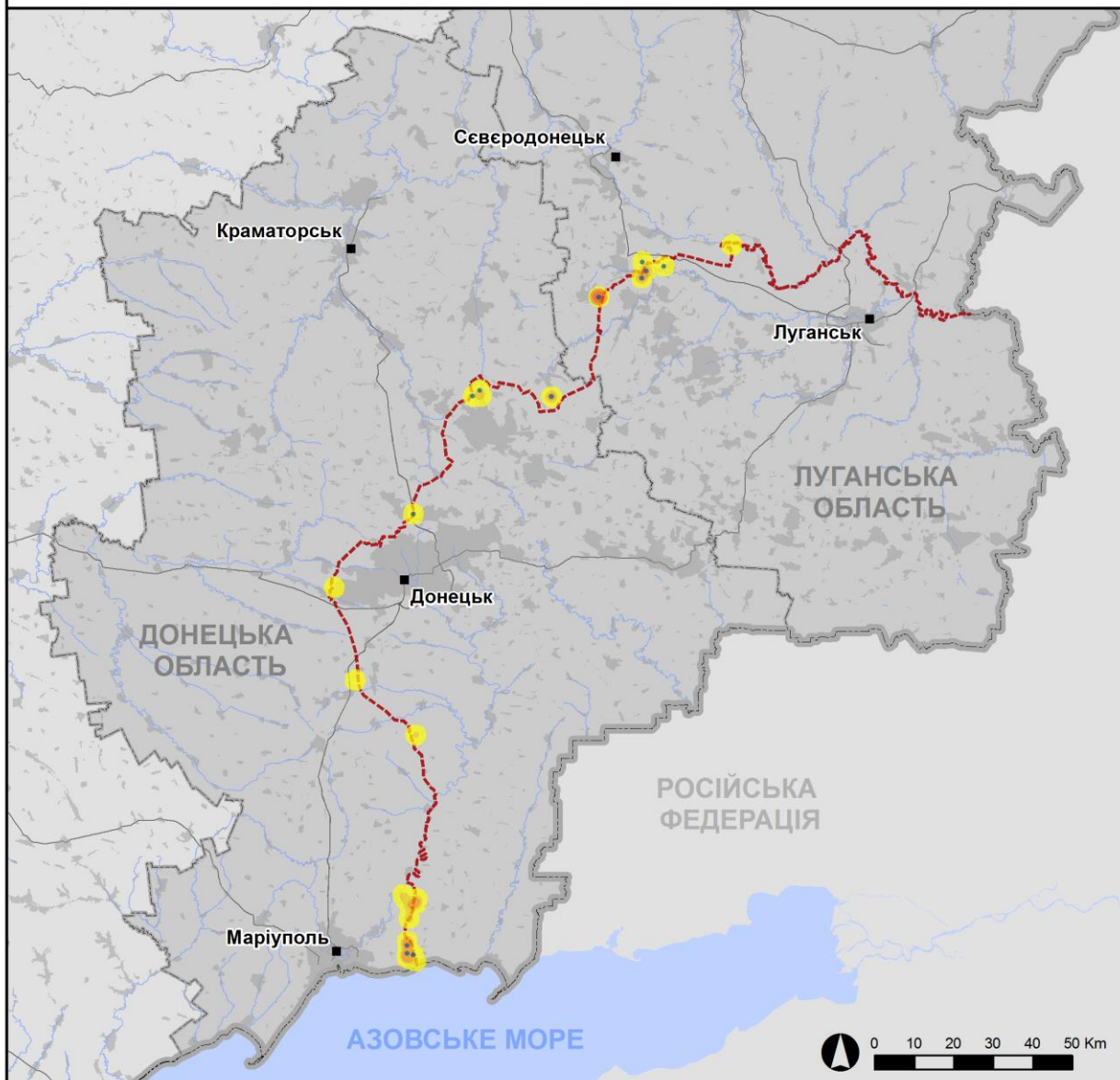
<sup>4</sup> Зокрема внаслідок вогню з озброєння невстановленого типу.

## Мапа зафіксованих порушень режиму припинення вогню



Організація з безпеки та співробітництва в Європі  
Спеціальна моніторингова місія в Україні

### Зафіксовані СММ порушення режиму припинення вогню 20 січня 2020 р.



#### Концентрація порушень режиму припинення вогню

- Висока
- Середня
- Низька
- Вибух
- Населений пункт
- Лінія зіткнення (орієнт.)

Джерела: адміністративні кордони — УКГП ООН; дороги, річки — проект OpenStreetMap; море — VLIZ (2005).  
Акваторії МГО, інше — ОБСЄ.

Система координат: WGS 1984 UTM Zone 37N

Ця мапа надається винятково для наочності. Відсутність помилок у мапі не гарантується, а її зміст не означає, що СММ ОБСЄ затверджує або ухвалює офіційний статус мапи.

© СММ ОБСЄ 2019 Не дозволяється використовувати, копіювати, відтворювати, передавати, транслювати, продавати, ліцензувати або застосовувати без попереднього дозволу з боку ОБСЄ у письмовому вигляді.  
Створено: 21/01/2020

У Донецькій області СММ констатувала аналогічний рівень порушень режиму припинення вогню, зафіксувавши тим часом менше вибухів (14), якщо порівнювати з [попередньою добою](#) (понад 60 вибухів). Більшість порушень режиму припинення вогню зафіксовано в районах на північ від н. п. Широкине (підконтрольний урядові, 100 км на південь від Донецька), зокрема понад половину вибухів, а також на схід і південь від н. п. Гнутаєве (підконтрольний урядові, 90 км на південь від Донецька).

У Луганській області Місія констатувала зменшення кількості порушень режиму припинення вогню, зокрема менше вибухів (приблизно 105), якщо порівнювати з [попередньою добою](#) (близько 290 вибухів). Більшість порушень режиму припинення вогню, зокрема більшість вибухів, зафіксовано в районах на південний схід від н. п. Попасна (підконтрольний урядові, 69 км на захід від Луганська).

### **Чоловік зазнав поранення унаслідок спрацювання вибухового пристрою в невідконтрольному урядові Жовтому**

20 січня команда СММ уточнювала повідомлення про те, що 17 січня в н. п. Жовте (невідконтрольний урядові, 17 км на північний захід від Луганська) чоловік зазнав поранення унаслідок спрацювання вибухового пристрою. Медпрацівники лікарні в Луганську (невідконтрольний урядові) повідомили спостерігачам, що 17 січня до них доправили 68-річного чоловіка з травмами, спричиненими у результаті спрацювання вибухового пристрою. У тій же лікарні команда Місії бачила чоловіка з пов'язками на щоках і лівій руці. Він розповів, що отримав осколкове поранення під час того, як їхав на велосипеді в Жовтому.

### **Ділянки розведення в районах Станиці Луганської, Золотого і Петрівського<sup>5</sup>**

20 січня в межах ділянки розведення в районі н. п. Станиця Луганська (підконтрольний урядові, 16 км на північний схід від Луганська) спостерігачі бачили шістьох членів збройних формувань (із нарукавними пов'язками з написом «СЦКК») між новоспорудженим прольотом мосту біля Станиці Луганської (15 км на північний схід від Луганська) та їхнім блокпостом на південь від мосту.

20 січня, здійснюючи моніторинг на південному краю ділянки розведення в районі н. п. Золоте (підконтрольний урядові, 60 км на захід від Луганська), спостерігачі чули 15 вибухів невизначеного походження, а також 2 черги і постріли зі стрілецької зброї приблизно за 3–5 км на східно-північний схід поза ділянкою розведення, але в межах 5 км від її краю.

Увечері та вночі 16 січня камера СММ у н. п. Петрівське (невідконтрольний урядові, 41 км на південь від Донецька) зафіксувала 8 снарядів, що пролетіли на відстані близько 0,5–1,5 км на південно-південний захід (за оцінкою, у межах ділянки розведення в районі Петрівського)<sup>6</sup>.

20 січня за межами цієї ділянки розведення орієнтовно за 2 км на схід від н. п. Богданівка (підконтрольний урядові, 41 км на південний захід від Донецька) члени патруля Місії зафіксували шістьох саперів Державної служби України з надзвичайних ситуацій, які

<sup>5</sup> Розведення передбачено Рамковим рішенням Тристоронньої контактної групи про розведення сил і засобів від 21 вересня 2016 року.

<sup>6</sup> Затримка звітування відбулась через необхідність вивантаження даних з камери СММ у Петрівському в ручному режимі.

оглядали ділянку орієнтовно за 350 м на західно-північний захід від північно-західного краю ділянки розведення.

### **Відведення озброєння**

СММ продовжувала здійснювати моніторинг відведення озброєння, передбаченого Меморандумом, а також Комплексом заходів і Доповненням до нього. Місія зафіксувала озброєння, розміщене з порушенням ліній відведення в непідконтрольних урядові районах Луганської області (для отримання детальнішої інформації див. таблицю нижче).

### **Озброєння, яке СММ не змогла верифікувати як відведене<sup>7</sup>**

*У місці розміщення відведеного важкого озброєння в підконтрольному урядові районі Луганської області*

20 січня

Патруль Місії констатував, що 4 реактивні системи залпового вогню (БМ-27 «Ураган», 220 мм) були в наявності, при цьому не було бракувало жодної одиниці озброєння.

### **Постійні місця зберігання озброєння**

*У двох постійних місцях зберігання озброєння в підконтрольних урядові районах Луганської області*

20 січня

Спостерігачі відзначили, що місця зберігання і далі були покинуті і там бракувало 63 танки (Т-64 — 56 од.; Т-72 — 7 од.) та 22 міномети (2Б9 «Волошка», 82 мм — 16 од.; БМ-37, 82 мм — 4 од.; 2Б11 «Сани», 120 мм — 2 од.).

### **Ознаки військової присутності та присутності військового типу в зоні безпеки<sup>8</sup>**

Місія зафіксувала бойові броньовані машини, розміщені з обох боків лінії зіткнення (для отримання детальнішої інформації див. таблицю нижче).

16 січня на основі доступних СММ даних повітряного спостереження виявлено укріплення виритої траншеї, а також 8 свіжих місць вогневого ураження (вирви) орієнтовно за 2,5 км на північний схід від н. п. Саханка (непідконтрольний урядові, 97 км на південь від Донецька) у зоні, де згідно з пунктом 5 Меморандуму від 19 вересня 2014 року розміщення важкого озброєння та військової техніки заборонено. На основі даних повітряного спостереження також виявлено укріплення двох виритих траншей та ще одна нова траншея приблизно за 2 км на південь від Саханки (не зафіксовані за даними спостереження від 17 листопада 2019 року).

18 січня безпілотний літальний апарат (БПЛА) СММ малого радіуса дії виявив свіже місце вогневого ураження, яке, за оцінкою, утворилось у результаті, ймовірно, розриву 122-мм артилерійського снаряда, випущеного з північно-західного напрямку, на полі орієнтовно за 350 м на захід від житлових будинків у н. п. Березівське (непідконтрольний урядові, 53 км на північний захід від Луганська). Приблизно за 850 м на південний схід від зазначеної вирви

<sup>7</sup> Місія відзначила наявність озброєння, яке вона не змогла верифікувати як відведене, оскільки умови його зберігання не відповідають критеріям, передбаченим у повідомленні від 16 жовтня 2015 року щодо ефективного моніторингу та верифікації відведення важкого озброєння, яке СММ адресувала підписантам Комплексу заходів.

<sup>8</sup> Згадана у цьому розділі техніка не підпадає під дію Мінських угод щодо відведення озброєння.

на полі орієнтовно за 80 м на південь від цивільних житлових будинків цей же БПЛА зафіксував три інші свіжі місця вогневого ураження (вирви). За оцінкою, вони утворилися внаслідок розриву, ймовірно, 120-мм мінометних мін.

19 січня БПЛА СММ малого радіуса дії виявив нещодавно вириту траншею довжиною 300 м на північній околиці н. п. Сентянівка (кол. Фрунзе; непідконтрольний урядові, 44 км на захід від Луганська), яка, за оцінкою, належить збройним формуванням (не зафіксована за даними спостереження від 31 жовтня 2019 року).

### **Міни поблизу Водяного і Пікуз та невибухлі боєприпаси біля Довгого**

16 січня БПЛА СММ середнього радіуса дії знову зафіксував 10, ймовірно, протитанкових мін орієнтовно за 2,7 км на південний схід і 250 протитанкових мін (з числа 1 000 мін, про які повідомлялося раніше) приблизно за 1 км на схід від н. п. Водяне (підконтрольний урядові, 94 км на південь від Донецька), які, за оцінкою, належали Збройним силам України (для ознайомлення з попередніми спостереженнями див. щоденні звіти СММ від [13 січня 2020 року](#) та [25 жовтня 2019 року](#)). Той же БПЛА [знову](#) зафіксував приблизно 60 протитанкових мін, які, за оцінкою, належать збройним формуванням, орієнтовно за 1,5 км на південний схід від зазначених мін і приблизно за 3 км на південь від н. п. Пікузи (кол. Комінтернове; непідконтрольний урядові, 92 км на південь від Донецька).

20 січня СММ [знову](#) виявила невибухлий снаряд (за оцінкою, постріл ОГ-9В безвідкатної гармати (СПГ-9, 73 мм)) за 5 м від дороги місцевого значення біля н. п. Довге (непідконтрольний урядові, 22 км на північний захід від Луганська).

### **Зусилля Місії зі сприяння проведенню ремонтних робіт на життєво важливих об'єктах цивільної інфраструктури та забезпеченню їхнього функціонування**

СММ сприяла встановленню локального режиму припинення вогню та здійснювала моніторинг його дотримання для уможливлення буріння водозабірних свердловин біля н. п. Паньківка (непідконтрольний урядові, 16 км на північ від Луганська) і ремонту водозабірної трубопроводу поблизу н. п. Слов'яносербськ (непідконтрольний урядові, 28 км на північний захід від Луганська), а також оцінки та ремонту водогонів у н. п. Старомихайлівка (непідконтрольний урядові, 15 км на захід від Донецька) і оцінки стану водопроводів у н. п. Зайцеве (50 км на північний схід від Донецька).

СММ і далі сприяла забезпеченню функціонування Донецької фільтрувальної станції (15 км на північ від Донецька).

### **Прикордонні райони, які не контролюються урядом**

Здійснюючи моніторинг поблизу пункту пропуску на кордоні в районі н. п. Улянівське (61 км на південний схід від Донецька) протягом близько 30 хвилин, команда СММ бачила чоловіка (30–40 років), який увійшов в Україну.

Перебуваючи в пункті пропуску на кордоні поблизу н. п. Успенка (73 км на південний схід від Донецька) упродовж приблизно 60 хвилин, спостерігачі бачили, що в Україну в'їхали 21 автомобіль (зокрема 9 із табличками «ДНР»), 1 автобус (із табличками «ДНР»), а також увійшли 7 осіб (чоловіки і жінки різного віку). Водночас з України виїхали 21 автомобіль (зокрема 5 із табличками «ДНР»), 3 тентовані вантажівки (з українськими номерними

знаками), 2 автобуси (з табличками «ДНР»), а також вийшли 6 осіб (чоловіки і жінки різного віку).

Ведучи спостереження в пункті пропуску на кордоні неподалік н. п. Маринівка (78 км на схід від Донецька) протягом приблизно 50 хвилин, члени патруля СММ бачили, що в Україну в'їхали 16 автомобілів (зокрема 9 із табличками «ДНР»), 1 тентована вантажівка і 2 автобуси (всі з табличками «ДНР»), а також увійшли 2 особи (чоловіки). Водночас з України виїхали 11 автомобілів (зокрема 6 із табличками «ДНР»), а також вийшли 10 осіб (чоловіки і жінки різного віку).

Місія продовжувала стежити за ситуацією в Херсоні, Одесі, Львові, Івано-Франківську, Харкові, Дніпрі, Чернівцях і Києві.

### **\*Обмеження свободи пересування та інші перешкоди у виконанні мандата СММ**

*Робота з моніторингу та свобода пересування СММ обмежені загрозами у сфері безпеки, включаючи ризики, пов'язані з наявністю мін і невибухлих боєприпасів, а також іншими перешкодами, які щодня змінюються. Мандат СММ передбачає вільний і безпечний доступ по всій Україні. Усі підписанти Комплексу заходів погодилися з необхідністю вільного та безпечного доступу, а також із тим, що обмеження свободи пересування СММ є порушенням і що на такі порушення необхідно швидко реагувати. Вони також дійшли згоди, що Спільний центр з контролю та координації (СЦКК) повинен сприяти такому реагуванню та здійснювати загальну координацію робіт з розмінування. Однак, збройні формування в окремих районах Донецької та Луганської областей часто відмовляють СММ у доступі до районів, прилеглих до непідконтрольних урядові ділянок кордону України (наприклад, див. [Щоденний звіт СММ від 20 січня 2020 року](#)). Діяльність СММ у Донецькій та Луганській областях, як і раніше, залишалася обмеженою після того, як [23 квітня 2017 року поблизу Пришиба стався інцидент, який призвів до загибелі людини](#). Унаслідок цього спроможність Місії вести спостереження залишалася обмеженою.*

#### Заборона доступу:

- На блокпості збройних формувань приблизно за 3 км на північ від н. п. Петрівське (непідконтрольний урядові, 41 км на південь від Донецька) член збройних формувань [знову](#) заборонив патрулю Місії проїзд на південь у напрямку до ділянки розведення в районі Петрівського, пояснивши це «наказами від командирів» і «міркуваннями безпеки для СММ».
- На блокпості, розташованому на захід від н. п. Верхньошироківське (кол. Октябрь; непідконтрольний урядові, 85 км на південь від Донецька), озброєні члени збройних формувань [знову](#) заборонили патрулю Місії проїзд у двох випадках, пояснивши це «роботами з розмінування».

*Регулярні обмеження на ділянках розведення сил і засобів та через міни/невибухлі боєприпаси:*

- Не здійснивши суцільного розмінування, вилучення невибухлих боєприпасів та усунення інших перешкод, сторони і далі відмовляли СММ у необмеженому доступі до трьох ділянок розведення, а також у можливості пересуватися окремими дорогами, які раніше були визначені як важливі для здійснення Місією ефективного моніторингу та для пересування цивільних осіб.

Доступ за умови:

- Патруль Місії зміг проїхати через блокпост у районі н. п. Старомихайлівка (непідконтрольний урядові, 15 км на захід від Донецька) тільки в супроводі члена збройних формувань.

Інші перешкоди:

- Під час виконання польоту над районами поблизу ділянки розведення в районі н. п. Золоте (підконтрольний урядові, 60 км на захід від Луганська) БПЛА СММ малого радіуса дії зазнавав дії перешкод сигналу GPS (за оцінкою, ймовірно через глушіння)<sup>9</sup>.

---

<sup>9</sup> Перешкоди сигналу могли створюватися з будь-якого місця в радіусі кількох кілометрів від місцеположення БПЛА.

## Таблиця озброєння

### Озброєння, розміщене з порушенням ліній відведення

Дата	К-ть одиниць озброєння	Вид озброєння	Місце	Джерело спостереження
<b>непідконтрольні урядові райони</b>				
16.01.2020	1	самохідна артилерійська гармата (2С9 «Нона-С», 120 мм)	поблизу н. п. Березівське (53 км на північний захід від Луганська)	міні-БПЛА
17.01.2020	3	буксирувана гаубиця (Д-30 «Жаба», 122 мм)	поблизу н. п. Перевальськ (38 км на захід від Луганська)	
19.01.2020	1	міномет (120 мм)	поблизу н. п. Сентянівка (кол. Фрунзе; 44 км на захід від Луганська)	

### **Таблиця ознак військової присутності та присутності військового типу в зоні безпеки<sup>10</sup>**

Дата	К-ть	Вид	Місце	Джерело спостереження
<b>підконтрольні урядові райони</b>				
20.01.2020	1	броньована розвідувально-дозорна машина (типу БРДМ)	поблизу н. п. Карлівка (25 км на північний захід від Донецька)	патруль
	1	бойова машина піхоти (БМП-1)	у н. п. Майорськ (45 км на північний схід від Донецька)	
	1	броньована ремонтно-евакуаційна машина (БРЕМ-1)	поблизу н. п. Попасна (69 км на захід від Луганська)	
	1	бронетранспортер (типу БТР-80)	у н. п. Щастя (20 км на північ від Луганська)	
<b>непідконтрольні урядові райони</b>				
17.01.2020	2	бронетранспортер (МТ-ЛБ)	у н. п. Зоринськ (54 км на південний захід від Луганськ)	міні-БПЛА
19.01.2020	2	бойова машина піхоти (БМП-2 і типу БМП)	поблизу Сентянівіа	
	1	бронетранспортер (МТ-ЛБ)		

<sup>10</sup> Згадана у цьому розділі техніка не підпадає під дію Мінських угод щодо відведення озброєння.



Таблиця порушень режиму припинення вогню станом на 20 січня 2020 року<sup>11</sup>

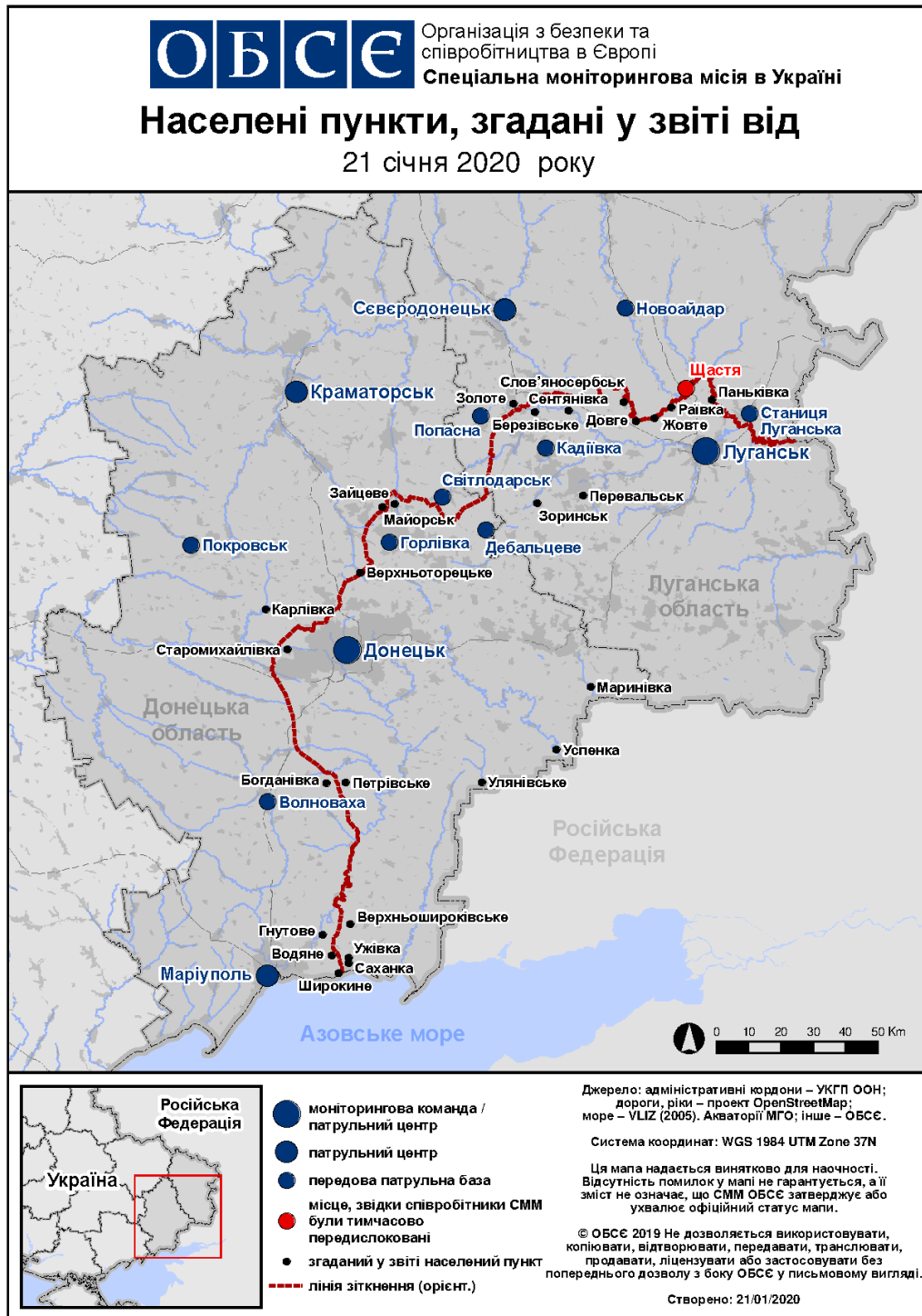
Місце розміщення СММ	Місце події	Спосіб	К-ть	Спостереження	Опис	Озброєння	Дата, час
Камера СММ у н. п. Березове (підконтрольний уряду, 31 км на ПдЗх від Донецька)	3–5 км на ПдПдСх	зафіксувала	1	освітлювальна ракета	випущена(-й) угору	Н/Д	20.01, 00:00
Камера СММ за 1,5 км на ПнСх від н. п. Гнутове (підконтрольний уряду, 90 км на Пд від Донецька)	3–5 км на ПдСх	зафіксувала	2	снаряд	ПнПнСх–ПдПдЗх	Н/Д	19.01, 18:41
	3–5 км на ПдСх	зафіксувала	2	снаряд	ПнПнСх–ПдПдЗх	Н/Д	19.01, 18:42
	3–5 км на ПдСх	зафіксувала	4	снаряд	ПнПнСх–ПдПдЗх	Н/Д	19.01, 18:59
	3–5 км на ПдСх	зафіксувала	1	снаряд	ПнПнСх–ПдПдЗх	Н/Д	19.01, 19:18
	3–5 км на ПдСх	зафіксувала	1	черга	ПнПнСх–ПдПдЗх	Н/Д	19.01, 19:23
	2–4 км на Сх	зафіксувала	4	снаряд	ПдПдЗх–ПнПнСх	Н/Д	19.01, 22:11
	2–4 км на Сх	зафіксувала	6	снаряд	ПдПдЗх–ПнПнСх	Н/Д	19.01, 22:12
	2–4 км на Сх	зафіксувала	2	снаряд	ПдПдЗх–ПнПнСх	Н/Д	19.01, 22:12
	2–4 км на СхПдСх	зафіксувала	6	снаряд	ПдЗх–ПнСх	Н/Д	19.01, 19:20
	2–4 км на СхПдСх	зафіксувала	1	снаряд	Пд–Пн	Н/Д	19.01, 19:20
	2–4 км на СхПдСх	зафіксувала	1	спалах дульного полум'я		Н/Д	19.01, 19:20
	2–4 км на СхПдСх	зафіксувала	1	черга	Пд–Пн	Н/Д	19.01, 22:12
	2–4 км на СхПдСх	зафіксувала	5	снаряд	ПнСх–ПдЗх	Н/Д	19.01, 22:12
	2–4 км на Сх	зафіксувала	3	снаряд	ПнПнСх–ПдПдЗх	Н/Д	19.01, 23:18
2–4 км на Сх	зафіксувала	4	снаряд	Пн–Пд	Н/Д	20.01, 03:42	
Камера СММ у н. п. Красногорівка (підконтрольний уряду, 21 км на Зх від Донецька)	3–5 км на ПдПдСх	зафіксувала	2	снаряд	ПнПнСх–ПдПдЗх	Н/Д	19.01, 20:57
Камера СММ на КПВВ біля н. п. Майорськ (підконтрольний уряду, 45 км на ПнСх від Донецька)	1–3 км на Сх	зафіксувала	1	вибух	невизначеного походження	Н/Д	19.01, 19:29
	3–5 км на СхПнСх	зафіксувала	1	вибух	невизначеного походження	Н/Д	19.01, 22:32
	3–5 км на СхПнСх	зафіксувала	3	снаряд	ПнПнСх–ПдПдЗх	Н/Д	20.01, 00:13
	2–4 км на Сх	зафіксувала	1	спалах дульного полум'я		Н/Д	20.01, 00:25
	2–4 км на Сх	зафіксувала	1	снаряд	ПнПнСх–ПдПдЗх (після попередньої події)	Н/Д	20.01, 00:25
	3–5 км на Сх	зафіксувала	7	снаряд	ПнСх–ПдЗх	Н/Д	20.01, 04:44
Камера СММ у н. п. Петрівське (непідконтрольний уряду, 41 км на Пд від Донецька)	0,5–1,5 км на ПдПдЗх	зафіксувала	4	снаряд	СхПдСх–ЗхПнЗх (за оцінкою, у межах ділянки розведення)	Н/Д	16.01, 19:07
	0,5–1,5 км на ПдПдЗх	зафіксувала	2	снаряд	СхПдСх–ЗхПнЗх (за оцінкою, у межах ділянки розведення)	Н/Д	16.01, 20:41
	0,5–1,5 км на ПдПдЗх	зафіксувала	1	снаряд	СхПдСх–ЗхПнЗх (за оцінкою, у межах ділянки розведення)	Н/Д	16.01, 22:33
	0,5–1,5 км на ПдПдЗх	зафіксувала	1	снаряд	СхПдСх–ЗхПнЗх (за оцінкою, у межах ділянки розведення)	Н/Д	16.01, 23:36
	2–4 км на ПнСх	зафіксувала	1	снаряд	випущена(-й) угору	Н/Д	19.01, 17:07

<sup>11</sup> У таблиці вказані лише ті інциденти, які спостерігачі СММ бачили/чули особисто, а також ті випадки, які СММ оцінює як навчання з бойовою стрільбою, контрольовані вибухи і т.д. Зазначені деталі, а саме: відстань, напрямок, тип зброї і т.д., базуються на оцінках, зроблених спостерігачами на місцях, і необов'язково завжди є точними. Напис «невідомо» (Н/Д) означає, що СММ не змогла підтвердити таку інформацію у зв'язку з відстанню, погодними умовами та/або з інших причин. Порушення режиму припинення вогню, зафіксовані паралельно декількома патрулями, відображаються у таблиці лише один раз.

Місце розміщення СММ	Місце події	Спосіб	К-ть	Спостереження	Опис	Озброєння	Дата, час
Камера СММ 1 км ПдЗх від н. п. Широкине (підконтрольний уряду, 100 км на Пд від Донецька)	6–8 км на Пн	зафіксувала	1	спалах дульного полум'я		Н/Д	19.01, 19:00
	6–8 км на Пн	зафіксувала	1	снаряд	Зх–Сх (після попередньої події)	Н/Д	19.01, 19:00
	6–8 км на Пн	зафіксувала	7	спалах дульного полум'я		Н/Д	19.01, 19:14
	6–8 км на Пн	зафіксувала	7	снаряд	Зх–Сх (після попередньої події)	Н/Д	19.01, 19:14
	4–8 км на Пн	зафіксувала	3	спалах дульного полум'я		Н/Д	19.01, 19:19
	4–8 км на Пн	зафіксувала	3	вибух	розрив (після попередньої події)	Н/Д	19.01, 19:19
	4–8 км на Пн	зафіксувала	1	снаряд	Сх–Зх	Н/Д	19.01, 19:23
	4–6 км на Пн	зафіксувала	1	снаряд	Пд–Пн	Н/Д	19.01, 19:24
	4–6 км на Пн	зафіксувала	2	снаряд	ПдЗх–ПнСх	Н/Д	19.01, 19:41
	2–4 км на ПнПнСх	зафіксувала	1	спалах дульного полум'я		Н/Д	19.01, 19:52
	2–4 км на ПнПнСх	зафіксувала	3	спалах дульного полум'я		Н/Д	19.01, 20:41
	2–4 км на ПнПнСх	зафіксувала	2	спалах дульного полум'я		Н/Д	19.01, 20:42
	2–4 км на Пн	зафіксувала	10	снаряд	СхПдСх–ЗхПнЗх	Н/Д	19.01, 20:45
	2–4 км на Пн	зафіксувала	6	снаряд	СхПдСх–ЗхПнЗх	Н/Д	19.01, 20:46
	2–4 км на Пн	зафіксувала	3	снаряд	СхПдСх–ЗхПнЗх	Н/Д	19.01, 20:51
	3–5 км на Пн	зафіксувала	2	вибух	невизначеного походження	Н/Д	19.01, 22:05
	3–5 км на Пн	зафіксувала	2	вибух	невизначеного походження	Н/Д	19.01, 22:42
	3–5 км на Пн	зафіксувала	6	снаряд	Сх–Зх	Н/Д	20.01, 17:06
	4–8 км на Пн	зафіксувала	1	вибух	невизначеного походження	Н/Д	20.01, 18:00
	3–5 км на ПнПнСх	зафіксувала	1	вибух	невизначеного походження	Н/Д	20.01, 18:12
3–5 км на Пн	зафіксувала	3	снаряд	Сх–Зх	Н/Д	20.01, 18:26	
ПдСх околиця н. п. Авдіївка (підконтрольний уряду, 17 км на Пн від Донецька)	2–3 км на Сх	чули	1	вибух	невизначеного походження	Н/Д	20.01, 13:44
Приблизно 2 км на ПнСх від н. п. Черненко (підконтрольний урядові, 86 км на Пд від Донецька)	3–4 км на ПнПнСх	чули	2	черга		великокаліберний кулемет	20.01, 09:59
	3–4 км на ПнПнСх	чули	1	черга		гармата (30 мм)	20.01, 10:08
	3–4 км на ПнПнСх	чули	4	постріл		гармата (30 мм)	20.01, 10:08
Зх околиця н. п. Пищевик (підконтрольний уряду, 84 км на Пд від Донецька)	1 км на ПнСх	чули	4	постріл		стрілецька зброя	20.01, 10:08
	1 км на ПнСх	чули	2	черга		стрілецька зброя	20.01, 10:08
н. п. Світлодарськ (підконтрольний уряду, 57 км на ПнСх від Донецька)	4–6 км на ПдСх	чули	16	черга		великокаліберний кулемет	19.01, 20:43–20:45
	4–6 км на ПдСх	чули	1	вибух	невизначеного походження	Н/Д	19.01, 20:43
	4–6 км на ПдСх	чули	1	вибух	невизначеного походження	Н/Д	19.01, 21:02
Камера СММ у н. п. Кряківка (підконтрольний уряду, 38 км на ПнЗх від Луганська)	3–5 км на ПдПдЗх	зафіксувала	1	освітлювальна ракета	випущена(-й) угору	Н/Д	19.01, 22:42
	3–5 км на ПдПдЗх	зафіксувала	2	освітлювальна ракета	випущена(-й) угору	Н/Д	19.01, 22:43
	3–5 км на ПдПдЗх	зафіксувала	1	освітлювальна ракета	випущена(-й) угору	Н/Д	19.01, 23:09

Місце розміщення СММ	Місце події	Спосіб	К-ть	Спостереження	Опис	Озброєння	Дата, час
Пн околиця н. п. Попасна (підконтрольний уряду, 69 км на Зх від Луганська)	4–6 км на ПдСх	чули	63	вибух	невизначеного походження (за оцінкою, за межами ділянки розведення в районі Золотого)	Н/Д	19.01, 22:38–23:08
	4–6 км на ПдСх	чули	28	черга	за оцінкою, за межами ділянки розведення в районі Золотого	великокаліберний кулемет	19.01, 22:38–23:08
	4–6 км на ПдСх	чули	6	вибух	невизначеного походження (за оцінкою, за межами ділянки розведення в районі Золотого)	Н/Д	19.01, 23:32–23:40
	4–6 км на ПдСх	чули	19	черга	за оцінкою, за межами ділянки розведення в районі Золотого	великокаліберний кулемет	19.01, 23:32–23:40
	4–6 км на ПдСх	чули	4	вибух	невизначеного походження (за оцінкою, за межами ділянки розведення в районі Золотого)	Н/Д	20.01, 00:00–00:12
	4–6 км на ПдСх	чули	30	черга	за оцінкою, за межами ділянки розведення в районі Золотого	великокаліберний кулемет	20.01, 00:00–00:12
	4–6 км на ПдСх	чули	7	вибух	невизначеного походження	Н/Д	20.01, 00:31–00:42
ПдЗх околиця н. п. Березівське (непідконтрольний уряду, 53 км на ПнЗх від Луганська)	4–6 км на ПнПнЗх	чули	4	вибух	невизначеного походження	Н/Д	20.01, 11:40–11:50
	4–6 км на ПнСх	чули	4	вибух	невизначеного походження	Н/Д	20.01, 11:40–11:50
	2–3 км на ПнПнЗх	чули	2	вибух	невизначеного походження	Н/Д	20.01, 11:55–11:57
	2–3 км на ПнПнЗх	чули	8	черга		стрілецька зброя	20.01, 11:55–11:57
	2–3 км на ПнПнЗх	чули	1	вибух	невизначеного походження	Н/Д	20.01, 12:15–12:17
	2–3 км на ПнПнЗх	чули	6	черга		стрілецька зброя	20.01, 12:15–12:17
Пд околиця ділянки розведення в районі н. п. Золоте (підконтрольний уряду, 60 км на Зх від Луганська)	3–5 км на СхПнСх	чули	2	черга	за оцінкою за межами ділянки розведення	стрілецька зброя	20.01, 14:40–14:55
	3–5 км на СхПнСх	чули	15	вибух	невизначеного походження (за оцінкою, за межами ділянки розведення)	Н/Д	20.01, 14:40–14:55

## Мапа Донецької та Луганської областей<sup>12</sup>



<sup>12</sup> За рішенням Постійної ради №1117 від 21 березня 2014 року, СММ базується у десяти містах на всій території України (Херсон, Одеса, Львів, Івано–Франківськ, Харків, Донецьк, Дніпро, Чернівці, Луганськ і Київ). Ця мапа східної України призначена для ілюстративних цілей. На ній вказані населені пункти, згадані у звіті, а також ті, де є офіси СММ (команди спостерігачів, представництва і передові патрульні бази) в Донецькій і Луганській областях. Червоним кольором виділено передову патрульну базу, з якої співробітники СММ були тимчасово передислоковані починаючи з 27 вересня 2016 року згідно з рекомендаціями експертів з безпеки з деяких держав–учасниць ОБСЄ та з урахуванням вимог СММ щодо безпеки. СММ використовує ці приміщення у світлу пору доби, а також патрулює в цьому населеному пункті (вдень).