



Щоденний звіт № 14/2020

від 18 січня 2020 року¹

Короткий виклад

- Місія констатувала зменшення кількості порушень режиму припинення вогню у Донецькій і Луганській областях, якщо порівнювати з попереднім звітним періодом.
- Вогонь зі стрілецької зброї відкрили, за оцінкою, у напрямку безпілотного літального апарата СММ малого радіуса дії, що здійснював політ над районами на північно-східній околиці Луганська.
- Місія зафіксувала озброєння, розміщене з порушенням ліній відведення переважно в непідконтрольних урядові районах Луганської області.
- СММ продовжувала здійснювати безпекової ситуації на ділянках розведення сил і засобів у районах Станиці Луганської, Золотого та Петрівського.
- Місія уперше зафіксувала протитанкові міни неподалік підконтрольного урядові Золотого-4 (Родіни).
- СММ здійснювала моніторинг дотримання локального режиму припинення вогню для уможливлення ремонту та функціонування життєво важливих об'єктів цивільної інфраструктури.
- Обмеження свободи пересування патрулів Місії тривали, зокрема на блокпостах збройних формувань на півдні Донецької області*.

¹ На основі інформації, що надійшла від моніторингових команд станом на 17 січня 2020 року 19:30 (за східноєвропейським часом).

Порушення режиму припинення вогню²

Кількість зафіксованих порушень режиму припинення вогню³

Кількість зафіксованих вибухів⁴



² Більш детальну інформацію про всі випадки порушення режиму припинення вогню, а також мапи Донецької та Луганської областей, де відмічені всі місця, згадані у звіті, представлено у додатку.

³ Зокрема вибухи.

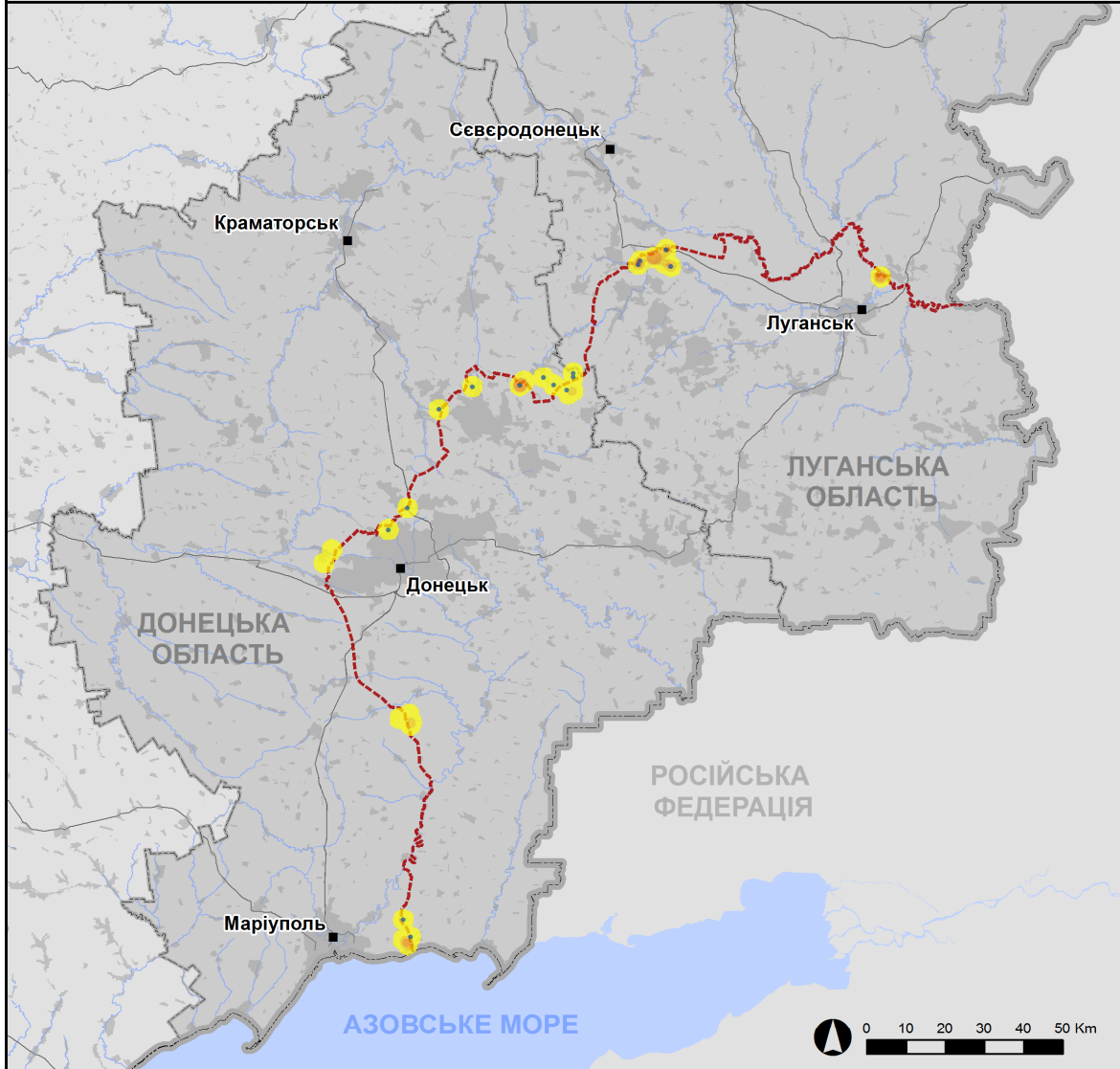
⁴ Зокрема від вогню з озброєння невстановленого типу.

Мапа зафіксованих порушень режиму припинення вогню



Організація з безпеки та співробітництва в Європі
Спеціальна моніторингова місія в Україні

Зафіксовані СММ порушення режиму припинення вогню 17 січня 2020 р.



Концентрація порушень режиму припинення вогню

- Висока
-
- Низька
- Вибух
- Населений пункт
- Лінія зіткнення (орієнт.)

Джерела: адміністративні кордони — УКГП ООН; дороги, річки — проект OpenStreetMap; море — VLIZ (2005).
Акваторії МГО, інше — ОБСЄ.

Система координат: WGS 1984 UTM Zone 37N

Ця мапа надається винятково для наочності. Відсутність помилок у мапі не гарантується, а її зміст не означає, що СММ ОБСЄ затверджує або ухвалює офіційний статус мапи.

© СММ ОБСЄ 2019 Не дозволяється використовувати, копіювати, відтворювати, передавати, транслювати, продавати, ліцензувати або застосовувати без попереднього дозволу з боку ОБСЄ у письмовому вигляді.
Створено: 18/01/2020

У Донецькій області СММ констатувала зменшення кількості порушень режиму припинення вогню, зафіксувавши також менше вибухів (40), якщо порівнювати з [попереднім звітним періодом](#) (приблизно 260 вибухів). Більшість порушень режиму припинення вогню, зокрема більшу частину вибухів, зафіксовано в районах на південний захід від н. п. Світлодарськ (підконтрольний урядові, 57 км на північний схід від Донецька) і на північно-північний схід від н. п. Широкине (підконтрольний урядові, 100 км на південь від Донецька).

У Луганській області Місія констатувала зменшення кількості порушень режиму припинення вогню, зафіксувавши також менше вибухів (близько 30), якщо порівнювати з [попереднім звітним періодом](#) (приблизно 430 вибухів). Більшість порушень режиму припинення вогню зафіксовано в районах на північ від н. п. Голубівське (непідконтрольний урядові, 51 км на захід від Луганська).

На північно-східній околиці Луганська вогонь зі стрілецької зброї відкрили, за оцінкою, в напрямку безпілотного літального апарата СММ малого радіуса дії

17 січня під час польоту безпілотного літального апарата (БПЛА) СММ малого радіуса дії над районами на північно-східній околиці н. п. Луганськ (непідконтрольний урядові) спостерігачі чули 25 пострілів зі стрілецької зброї орієнтовно за 0,8–1,5 км на північ. За їхньою оцінкою, вогонь вели в напрямку БПЛА, який пролітав приблизно за 1,2 км на північ від позиції патруля Місії. Команда СММ благополучно приземлила БПЛА та залишила цей район*.

Ділянки розведення в районах Станиці Луганської, Золотого та Петрівського⁵

17 січня на ділянці розведення в районі н. п. Станиця Луганська (підконтрольний урядові, 16 км на північний схід від Луганська) спостерігачі бачили 6 членів збройних формувань (з нарукавними пов'язками з написом «СЦКК») між новою секцією мосту біля Станиці Луганської та блокпостом збройних формувань південніше мосту.

16 січня БПЛА СММ середнього радіуса дії знову зафіксував щонайменше 650 протитанкових мін (за оцінкою, належали збройним формуванням) у полях на південь від залізничних шляхів, а також на схід і захід від автошляху Т1316 у межах ділянки розведення у районі н. п. Золоте (підконтрольний урядові, 60 км на захід від Луганська). Того ж дня БПЛА СММ дальнього радіуса дії зафіксував 2 бойові броньовані машини (ББМ; типу БМП) приблизно за 100 м на схід від блокпоста Збройних сил України, розташованого за 300 м на північ від ділянки розведення.

17 січня, здійснюючи моніторинг у двох місцях біля ділянки розведення в районі Золотого, спостерігачі чули 10 вибухів невизначеного походження, а також 11 пострілів і черг зі стрілецької зброї та великокаліберного кулемета (за оцінкою, поза ділянкою розведення, але в межах 5 км від її краю).

16 січня БПЛА СММ дальнього радіуса дії зафіксував 2 бронетранспортери (ймовірно типу БТР) і 2 ББМ (типу БМП) у двох місцях приблизно за 450 м на північний захід і орієнтовно за 700 м на південний захід поза ділянкою розведення в районі

⁵ Розведення передбачено Рамковим рішенням Тристоронньої контактної групи про розведення сил і засобів від 21 вересня 2016 року.

н. п. Петрівське (непідконтрольний урядові, 41 км на південь від Донецька). За оцінкою, техніка належала Збройним силам України.

Відведення озброєння

Місія продовжувала здійснювати моніторинг відведення озброєння, передбаченого Меморандумом, а також Комплексом заходів і Доповненням до нього.

СММ зафіксувала озброєння, розміщене з порушенням ліній відведення переважно в непідконтрольних урядові районах Луганської області, а також озброєння за лініями відведення, проте за межами виділених місць зберігання у непідконтрольних урядові районах Луганської області (для отримання детальнішої інформації див. таблицю нижче).

Ознаки військової присутності та присутності військового типу в зоні безпеки⁶

Місія зафіксувала військову присутність і присутність військового типу в зоні безпеки з обох боків лінії зіткнення, зокрема бойові броньовані машини та зенітні установки (для отримання детальнішої інформації див. таблицю нижче).

15 січня БПЛА СММ малого радіуса дії зафіксував нову позицію Збройних сил України (не зафіксована за даними спостереження від 21 листопада 2019 року) північніше дороги місцевого значення на схід від н. п. Золоте-4 (Родіна; підконтрольний урядові, 59 км на захід від Луганська), приблизно за 500 м на захід від раніше зафіксованих позицій. Приблизно за 600 м далі на схід від вищезгаданої нової позиції та орієнтовно за 1,7 км на північний схід від н. п. Золоте-5 (Михайлівка; непідконтрольний урядові; 58 км на захід від Луганська) цей БПЛА виявив 2 траншеї (завдовжки 20 м і 30 м відповідно; не зафіксовані за даними спостереження станом на жовтень 2019 року) обабіч згаданої вище дороги місцевого значення. За оцінкою, траншеї належали збройним формуванням. Той самий БПЛА також виявив приблизно 30 вирв у цьому районі (не зафіксовані за даними спостереження від 12 листопада 2019 року).

Протитанкові міни поблизу Золотого-4 (Родіни) та попереджувальний знак про мінну небезпеку між Раївкою та Крутою горою

15 січня БПЛА СММ малого радіуса дії вперше зафіксував 7 протитанкових мін, установлених в один ряд поперек дороги місцевого значення приблизно за 1,7 км на східно-північний схід від Золотого-4 (Родіни). За оцінкою, зазначені міни належали Збройним силам України (для ознайомлення з іншими спостереженнями в цьому районі див. вище розділ «Ознаки військової присутності та присутності військового типу в зоні безпеки»).

17 січня спостерігачі вперше бачили попереджувальний знак про мінну небезпеку (із написом російською мовою «Стоп! Міни») на дерев'яних стовпчиках, а також саморобне дорожнє загородження з гілок поперек дороги між н. п. Раївка (непідконтрольний урядові, 16 км на північний захід від Луганська) та н. п. Крута Гора (непідконтрольний урядові, 17 км на північ від Луганська).

⁶ Згадана у цьому розділі техніка не підпадає під дію Мінських угод щодо відведення озброєння.

Зусилля СММ зі сприяння уможливленню ремонту та функціонування життєво важливих об'єктів цивільної інфраструктури

Місія сприяла встановленню локальних режимів припинення вогню та здійснювала моніторинг їхнього дотримання для уможливлення проведення технічного обслуговування на шламонакопичувачі фенольного заводу поблизу н. п. Залізне (кол. Артемове; підконтрольний урядові, 42 км на північний схід від Донецька), ремонтних робіт на лініях електропередачі у н. п. Шевченко (непідконтрольний урядові, 69 км на південь від Донецька), проведення огляду та ремонту водорозподільного трубопроводу між н. п. Нижнє (підконтрольний урядові, 56 км на північний захід від Луганська) та н. п. Новотошківське (підконтрольний урядові, 53 км на захід від Луганська), а також у Новотошківському. СММ і далі сприяла забезпеченню функціонування Донецької фільтрувальної станції (15 км на північ від Донецька).

Місія продовжувала здійснювати моніторинг у Херсоні, Одесі, Львові, Івано-Франківську, Харкові, Дніпрі, Чернівцях і Києві.

***Обмеження свободи пересування та інші перешкоди у виконанні мандата СММ**

Робота з моніторингу та свобода пересування СММ обмежені загрозами у сфері безпеки, включаючи ризики, пов'язані з наявністю мін і невибухлих боєприпасів, а також іншими перешкодами, які щодня змінюються. Мандат СММ передбачає вільний і безпечний доступ по всій Україні. Усі підписанти Комплексу заходів погодилися з необхідністю вільного та безпечного доступу, а також із тим, що обмеження свободи пересування СММ є порушенням і що на такі порушення необхідно швидко реагувати. Вони також дійшли згоди, що Спільний центр із контролю та координації (СЦКК) повинен сприяти такому реагуванню та здійснювати загальну координацію робіт з розмінування. Однак збройні формування в окремих районах Донецької та Луганської областей часто відмовляють СММ у доступі до районів, прилеглих до непідконтрольних урядові ділянок кордону України (наприклад, див. [Щоденний звіт СММ від 15 січня 2020 року](#)). Діяльність СММ у Донецькій та Луганській областях, як і раніше, залишалася обмеженою після того, як [23 квітня 2017 року поблизу Пришиба стався інцидент, який призвів до загибелі людини](#). Унаслідок цього спроможність Місії вести спостереження залишалася обмеженою.

Заборона доступу:

- На блокпості біля н. п. Приморське (непідконтрольний урядові, 76 км на південь від Донецька) 2 озброєних членів збройних формувань [знову](#) відмовили патрулю Місії у проїзді до н. п. Набережне (непідконтрольний урядові, 77 км на південь від Донецька), посилаючись на те, що «у цьому районі тривають роботи з розмінування».
- На блокпості на північ від н. п. Заїченко (непідконтрольний урядові, 93 км на південь від Донецька) озброєний член збройних формувань [знову](#) відмовив патрулю Місії у проїзді в напрямку н. п. Пікузи (кол. Комінтернове; 92 км на південь від Донецька) та н. п. Саханка (непідконтрольний урядові, 97 км на південь від Донецька), посилаючись на те, що «тривають роботи з розмінування». Під час перебування на блокпості спостерігачі бачили, що через нього проїхали 2 цивільні автомобілі.
- На блокпості на північ від н. п. Новоазовськ (непідконтрольний урядові, 102 км на південний схід від Донецька) 2 озброєних членів збройних формувань [знову](#)

відмовили патрулю Місії у проїзді в напрямку Новоазовська, посилаючись на те, що «у цьому районі триває антитерористична операція».

Затримка:

- На блокпості на захід від н. п. Верхньошироківське (кол. Октябр; непідконтрольний урядові, 85 км на південь від Донецька) член збройних формувань дозволив патрулю Місії проїхати лише після орієнтовно 30 хвилин очікування.

Регулярні обмеження на ділянках розведення сил і засобів та через міни/невибухлі боєприпаси:

- Не здійснивши суцільного розмінування, вилучення невибухлих боєприпасів та усунення інших перешкод, сторони і далі відмовляли СММ у необмеженому доступі, а також у можливості пересуватися окремими дорогами, які раніше були визначені як важливі для здійснення Місією ефективного моніторингу та для пересування цивільних осіб.

Інші перешкоди:

- Під час польоту над районами поблизу н. п. Гнутове (підконтрольний урядові, 90 км на південь від Донецька) БПЛА СММ малого радіуса дії зазнав впливу перешкод сигналу GPS (за оцінкою, ймовірно внаслідок глушіння)⁷.
- На північно-східній околиці н. п. Луганськ (непідконтрольний урядові) спостерігачі чули 25 пострілів зі стрілецької зброї, здійснених, за оцінкою, у напрямку БПЛА СММ (див. вище).

⁷ Перешкоди сигналу могли створювати з будь-якого місця в радіусі кількох кілометрів від місцеположення БПЛА

Таблиця озброєння

Озброєння, розміщене з порушенням ліній відведення

Дата	К-ть одиниць озброєння	Вид озброєння	Місце	Джерело спостереження	
підконтрольні уряду району					
17.01.2020	1	зенітний ракетний комплекс (9К33 «Оса»)	у н. п. Відродження (66 км на північний схід від Донецька), поблизу житлових будинків	патруль	
непідконтрольні уряду району					
16.01.2020	9	самохідна гаубиця (2С1 «Гвоздика», 122 мм)	навчальний полігон поблизу н. п. Бугаївка (37 км на південний захід від Луганська)	БПЛА малого радіуса дії	
	6	буксирувана гаубиця (Д-30 «Жаба», 122 мм)			
	6	протитанкова гармата (МТ-12 «Рапіра», 100 мм)			
	5	самохідна гаубиця (2С1)	навчальний полігон поблизу н. п. Шимшинівка (27 км на південний захід від Луганська)	БПЛА малого радіуса дії	
	1	протитанкова гармата (МТ-12)	поблизу н. п. Докучаєвськ (30 км на південний захід від Донецька)	БПЛА дальнього радіуса дії	
	1	зенітний ракетний комплекс (9К35 «Стріла-10»)			
	4	самохідна гаубиця (2С1)			на навчальному полігоні поблизу н. п. Тернове (15 км на південний схід від Луганська)
	4	танки (невстановленого типу)			поблизу н. п. Новоселівка (16 км на захід від Луганська)

Озброєння, розміщене за лініями відведення, але за межами виділених місць зберігання озброєння

Дата	К-ть одиниць озброєння	Вид озброєння	Місце	Джерело спостереження
непідконтрольні уряду району				
16.01.2020	4	міномет (2Б11 «Сани», 120 мм)	на навчальному полігоні поблизу Бугаївки (див. вище)	БПЛА малого радіуса дії
	18	танки (Т-64 — 8 од., Т-72 — 10 од.)		
	4	зенітний ракетний комплекс (9К35)		
	1	самохідна артилерійська гармата (2С9 «Нона-С», 120 мм)	на навчальному полігоні поблизу Шимшинівки (див. вище)	БПЛА дальнього радіуса дії
	11	танк (Т-72)		
	20	танки (невстановленого типу)	на навчальному полігоні поблизу Тернового (див. вище)	

Таблиця ознак військової присутності та присутності військового типу у зоні безпеки⁸

Дата	К-ть	Вид	Місце	Джерело спостереження
підконтрольні уряду району				
15.01.2020	1	броньована розвідувально-дозорна машина (БРДМ-2)	н. п. Золоте-4 (Родіна; 59 км на захід від Луганська)	БПЛА малого радіуса дії
	6	бойова броньована машина	поблизу н. п. Врубівка (72 км на захід від Луганська)	
16.01.2020	2	бойові броньовані машини (ймовірно бронетранспортер і типу БТР)	поблизу н. п. Богданівка (41 км на південний захід від Донецька)	БПЛА дальнього радіуса дії
	2	бойові броньовані машини (типу БМП)		
	2	бойова броньована машина	поблизу Золотого-4 (Родіни)	
	6	бойова броньована машина	поблизу н. п. Золоте (60 км на захід від Луганська)	

⁸ Згадана у цьому розділі техніка не підпадає під дію Мінських угод щодо відведення озброєння.

Дата	К-ть	Вид	Місце	Джерело спостереження
	1	бойова броньована машина	поблизу н. п. Троїцьке (69 км на захід від Луганська)	
17.01.2020	1	бронетранспортер (БТР-60)	поблизу н. п. Новобахмутівка (28 км на північ від Донецька)	патруль
	1	броньована розвідувальна машина (типу БРДМ)	поблизу н. п. Суха Балка (36 км на північ від Донецька)	патруль
	2	зенітна установка	у н. п. Кряківка (38 км на північний захід від Луганська)	патруль
	1	бронетранспортер (БТР-80)		патруль
непідконтрольні уряду райони				
16.01.2020	1	бойова броньована машина	поблизу н. п. Сентянівка (кол. Фрунзе, 44 км на захід від Луганська)	БПЛА малого радіуса дії
	1	бойова машина піхоти (типу БМП)		
	1	нова траншея (протяжністю 30 м)		
	2	бойова машина піхоти (типу БМП)	поблизу н. п. Новогригорівка (33 км на захід від Луганська)	БПЛА дальнього радіуса дії
	1	бойова машина піхоти (типу БМП)	поблизу н. п. Калинове (60 км на захід від Луганська)	

Таблиця порушень режиму припинення вогню станом на 17 січня 2020 р.⁹

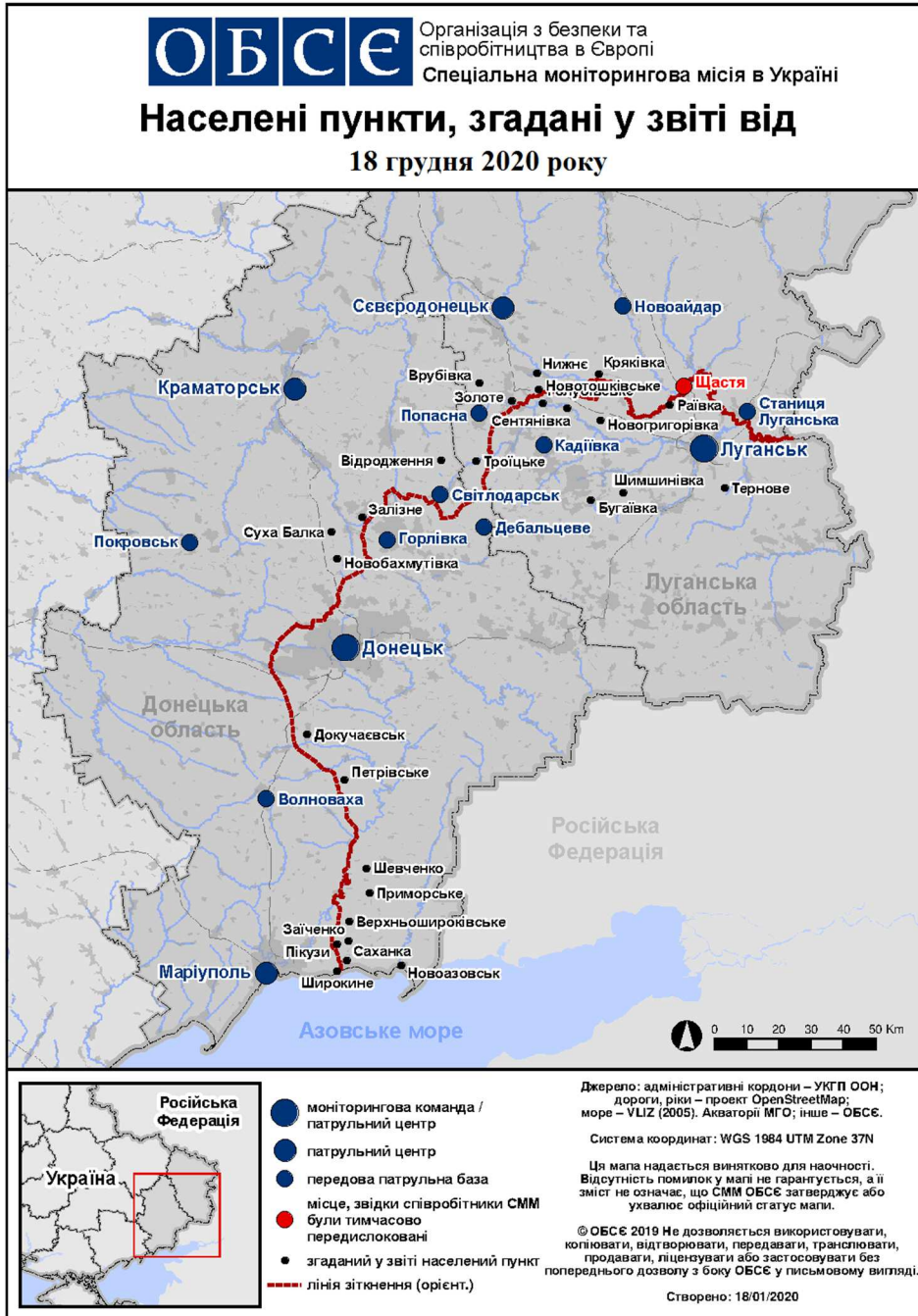
Місце розміщення СММ	Місце події	Спосіб	К-ть	Спостереження	Опис	Озброєння	Дата, час
камера СММ на Донецькій фільтрувальній станції (15 км на Пн від Донецька)	1,5–2,5 км на ПдПдЗх	зафіксувала	1	вибух	невизначеного походження	Н/Д	16.01, 23:58
камера СММ на КПВВ у н. п. Майорськ (підконтрольний уряду, 45 км на ПнСх від Донецька)	2–4 км на Сх	зафіксувала	1	вибух	невизначеного походження	Н/Д	16.01, 19:22
	2–4 км на Сх	зафіксувала	1	вибух	вибух у повітрі	Н/Д	16.01, 19:37
	2–4 км на Сх	зафіксувала	1	вибух	невизначеного походження	Н/Д	16.01, 19:37
	2–4 км на Сх	зафіксувала	1	спалах дульного полум'я		Н/Д	16.01, 19:40
	2–4 км на Сх	зафіксувала	1	снаряд	після попередньої події	Н/Д	16.01, 19:40
камера СММ на КПВВ у н. п. Мар'їнка (підконтрольний уряду, 23 км на ПдЗх від Донецька)	6–8 км на Пн	зафіксувала	1	снаряд	випущена(-й) угору	Н/Д	17.01, 18:06
камера СММ у н. п. Петрівське (непідконтрольний уряду, 41 км на Пд від Донецька)	1–2,5 км на ПдПдЗх	зафіксувала	2	снаряд	за оцінкою, у межах ділянки розведення	Н/Д	11.01, 16:50
	1–2,5 км на ПдПдЗх	зафіксувала	1	снаряд	за оцінкою, у межах ділянки розведення	Н/Д	11.01, 20:03
	1–2,5 км на ПдПдЗх	зафіксувала	1	снаряд	за оцінкою, у межах ділянки розведення	Н/Д	11.01, 21:28
	1–2,5 км на ПдПдЗх	зафіксувала	1	снаряд	за оцінкою, у межах ділянки розведення	Н/Д	11.01, 22:28
	0,5–1,5 км на ПдПдЗх	зафіксувала	3	снаряд	за оцінкою, у межах ділянки розведення	Н/Д	12.01, 04:01
	0,5–1,5 км на ПдПдЗх	зафіксувала	2	снаряд	за оцінкою, у межах ділянки розведення	Н/Д	12.01, 05:27
	0,5–1,5 км на ПдПдЗх	зафіксувала	1	снаряд	за оцінкою, у межах ділянки розведення	Н/Д	12.01, 05:59
камера СММ за 1 км на ПдЗх від н. п. Широкине (100 км на Пд від Донецька)	2–4 км на ПнПнСх	зафіксувала	6	снаряд		Н/Д	16.01, 19:48
	2–4 км на ПнПнСх	зафіксувала	7	снаряд		Н/Д	16.01, 23:54
	2–4 км на ПнПнСх	зафіксувала	2	снаряд		Н/Д	17.01, 00:04
	2–4 км на ПнПнСх	зафіксувала	1	снаряд		Н/Д	17.01, 00:06
	4–6 км на ПнПнСх	зафіксувала	1	снаряд		Н/Д	17.01, 03:49
	4–6 км на ПнПнСх	зафіксувала	1	вибух	розрив (після попередньої події)	Н/Д	17.01, 03:49
	3–5 км на Пн	зафіксувала	3	снаряд		Н/Д	17.01, 17:43
	3–5 км на Пн	зафіксувала	4	снаряд		Н/Д	17.01, 17:45
	8–10 км на Пн	зафіксувала	1	вибух	невизначеного походження (також зафіксовано камерою СММ у Чермалику)	Н/Д	17.01, 17:45
н. п. Петрівське (непідконтрольний уряду, 41 км на Пд від Донецька)	1–2 км на ПнЗх	чули	3	постріл	за оцінкою, за межами ділянки розведення	стрілецька зброя	17.01, 10:14
центральний залізничний вокзал Донецька (непідконтрольний уряду, 6 км на ПнЗх від центру міста)	2–3 км на ПнПнЗх	чули	4	вибух	невизначеного походження	Н/Д	17.01, 09:15
приблизно 4 км на ПнЗх від н. п. Дебальцеве (непідконтрольний уряду, 58 км на ПнСх від Донецька)	3 км на ПнПнЗх	чули	2	постріл		стрілецька зброя	17.01, 08:17
	6–8 км на ПнЗх	чули	1	вибух	невизначеного походження	Н/Д	17.01, 08:28
	3–5 км на ПнПнЗх	чули	1	вибух	невизначеного походження	Н/Д	17.01, 08:39
	3–4 км на Пн	чули	9	черга		великокаліберний кулемет	17.01, 11:17

⁹ У таблиці вказані лише ті інциденти, які спостерігачі СММ бачили/чули особисто, а також ті випадки, які СММ оцінює як навчання з бойовою стрільбою, контрольовані вибухи і т.д. Зазначені деталі, що вказані — а саме відстань, напрям, тип зброї і т. д. — базуються на оцінках, зроблених спостерігачами на місцях, і необов'язково завжди є точними. Напис «невідомо» (Н/Д) означає, що СММ не змогла підтвердити таку інформацію у зв'язку з відстанню, погодними умовами та/або з інших причин. Порушення режиму припинення вогню, зафіксовані паралельно декількома патрулями, відображаються у таблиці лише один раз.

Місце розміщення СММ	Місце події	Спосіб	К-ть	Спостереження	Опис	Озброєння	Дата, час
	7–9 км на Пн	чули	1	вибух	невизначеного походження	Н/Д	17.01, 11:20
	6–8 км на Пн	чули	1	вибух	невизначеного походження	Н/Д	17.01, 13:43
н. п. Красногорівка (підконтрольний уряду, 21 км на Зх від Донецька)	1–2 км на ПнСх	чули	2	черга		стрілецька зброя	17.01, 11:52
приблизно 2 км на Сх від н. п. Богданівка (підконтрольний уряду, 41 км на ПдЗх від Донецька)	відстань — Н/Д, на Пн	чули	5	постріл	за оцінкою, за межами ділянки розведення в районі Петрівського	стрілецька зброя	17.01, 10:13
	3–6 км на ПдЗх	чули	1	вибух	невизначеного походження	Н/Д	16.01, 18:34
	3–6 км на ПдЗх	чули	9	вибух	невизначеного походження	Н/Д	16.01, 19:24–19:25
	3–6 км на ПдЗх	чули	3	черга		великокаліберний кулемет	16.01, 19:27
	3–6 км на ПдЗх	чули	1	вибух	невизначеного походження	Н/Д	16.01, 19:29
	3–6 км на ПдЗх	чули	8	вибух	невизначеного походження	Н/Д	16.01, 19:30–19:33
н. п. Світлодарськ (підконтрольний уряду, 57 км на ПнСх від Донецька)	3–6 км на ПдЗх	чули	2	вибух	невизначеного походження	Н/Д	16.01, 19:38
	3–6 км на ПдЗх	чули	2	вибух	невизначеного походження	Н/Д	16.01, 19:49–19:51
	3–6 км на ПдЗх	чули	1	вибух	невизначеного походження	Н/Д	16.01, 19:52
	3–6 км на ПдЗх	чули	8	постріл		стрілецька зброя	16.01, 20:26
	3–6 км на ПдЗх	чули	3	постріл		стрілецька зброя	16.01, 20:47
	2–4 км на СхПдСх	чули	1	вибух	невизначеного походження	Н/Д	17.01, 09:59
	2–4 км на ПдЗх	чули	5	черга		великокаліберний кулемет	17.01, 11:03
Зх околиця н. п. Залізне (кол. Артемове, підконтрольний уряду, 42 км на ПнСх від Донецька)	2–4 км на ПдСх	чули	1	вибух	невизначеного походження	Н/Д	17.01, 11:25
ПнСх околиця н. п. Луганськ (непідконтрольний уряду)	0,8–1,5 км на Пн	чули	25	постріл	за оцінкою, в напрямку БПЛА СММ малого радіуса дії	стрілецька зброя	17.01, 09:54
Пд околиця н. п. Голубівське (непідконтрольний уряду, 51 км на Зх від Луганська)	2–3 км на ПнПнСх	чули	7	черга		АГС	17.01, 10:17–10:20
	0,8–1 км на ПнПнЗх	чули	45	черга		стрілецька зброя	17.01, 10:45–10:50
н. п. Голубівське (непідконтрольний уряду, 51 км на Зх від Луганська)	3–5 км на ПнСх	чули	11	вибух	невизначеного походження	Н/Д	17.01, 11:10–11:30
	3–5 км на ПнСх	чули	5	черга		стрілецька зброя	17.01, 11:10–11:30
н. п. Золоте-4 (Родіна; підконтрольний уряду, 59 км на Зх від Луганська)	2–5 км на Сх	чули	6	вибух	невизначеного походження (за оцінкою, за межами ділянки розведення)	Н/Д	17.01, 11:22–11:27
	2–5 км на Сх	чули	7	постріл і черга	за оцінкою, за межами ділянки розведення	стрілецька зброя	17.01, 11:22–11:35
ПнСх околиця н. п. Золоте-5 (Михайлівка; непідконтрольний уряду, 58 км на ПнЗх від Луганська)	3–5 км на ПнСх	чули	4	вибух	невизначеного походження (за оцінкою, за межами ділянки розведення)	Н/Д	17.01, 11:22–11:28
	3–5 км на ПнСх	чули	4	черга	за оцінкою, за межами ділянки розведення	великокаліберний кулемет	17.01, 11:22–11:28
Зх околиця н. п. Березівське (непідконтрольний уряду, 53 км на ПнЗх від Луганська)	4–6 км на ПнСх	чули	5	постріл		стрілецька зброя	17.01, 11:53
Пн околиця н. п. Сентянівка	3–5 км на ПнЗх	чули	2	вибух	невизначеного походження	Н/Д	17.01, 12:30–12:45

Місце розміщення СММ	Місце події	Спосіб	К-ть	Спостереження	Опис	Озброєння	Дата, час
(кол. Фрунзе, непідконтрольний уряду, 44 км на Зх від Луганська)	3-5 км на ПнЗх	чули	4	черга		великокаліберний кулемет	17.01, 12:30-12:45
Пн околиця н. п. Голубівка (кол. Кіровськ, непідконтрольний уряду, 51 км на Зх від Луганська)	3-5 км на ПнСх	чули	3	вибух	невизначеного походження	Н/Д	17.01, 13:45-13:55
	3-5 км на ПнСх	чули	5	черга		великокаліберний кулемет	17.01, 13:45-13:55

Мапа Донецької та Луганської областей¹⁰



¹⁰ За рішенням Постійної ради №1117 від 21 березня 2014 року, СММ базується у десяти містах на всій території України (Херсон, Одеса, Львів, Івано-Франківськ, Харків, Донецьк, Дніпро, Чернівці, Луганськ і Київ). Ця мапа східної України призначена для ілюстративних цілей. На ній вказані населені пункти, згадані у звіті, а також ті, де є офіси СММ (команди спостерігачів, представництва і передові патрульні бази) в Донецькій і Луганській областях. (Червоним кольором виділено передову патрульну базу, з якої співробітники СММ були тимчасово передислоковані починаючи з 27 вересня 2016 року згідно з рекомендаціями експертів з безпеки з деяких держав-учасниць ОБСЕ та з урахуванням вимог СММ щодо безпеки. СММ використовує ці приміщення у світлу пору доби, а також патрулює в цьому населеному пункті вдень).