

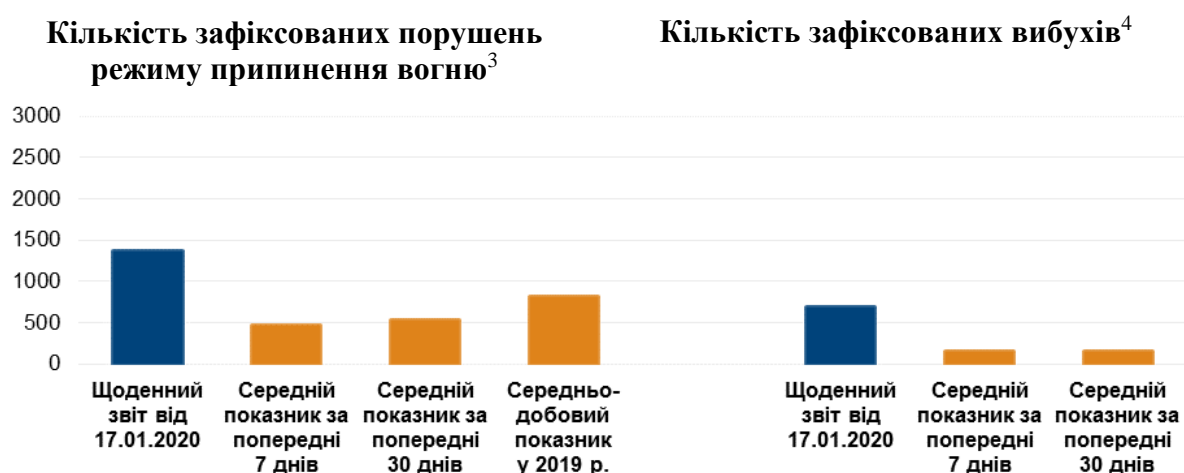
Щоденний звіт № 13/2020

від 17 січня 2020 року¹

Короткий виклад

- У Донецькій та Луганській областях СММ констатувала збільшення кількості порушень режиму припинення вогню, якщо порівнювати з попереднім звітним періодом.
- Чоловік дістав поранення внаслідок вибуху міни в невідконтрольному урядові Піонерському Луганської області.
- За оцінкою Місії, у напрямку безпілотного літального апарата СММ малого радіуса дії, що здійснював політ над районами поблизу невідконтрольної урядові Шимшинівки, стріляли зі стрілецької зброї*.
- СММ продовжувала здійснювати моніторинг безпекової ситуації на ділянках розведення сил і засобів у районах Станиці Луганської, Золотого та Петрівського. Місія зафіксувала порушення режиму припинення вогню, зокрема 120 вибухів, поблизу ділянки розведення в районі Петрівського.
- У Донецькій області патрулі СММ здійснювали моніторинг дотримання локального режиму припинення вогню для уможливлення проведення ремонтних робіт на залізничних коліях та водогоні.
- Обмеження свободи пересування спостерігачів тривали, зокрема на блокпості збройних формувань поблизу Заїченка на півдні Донецької області*.

Порушення режиму припинення вогню²



¹ На основі інформації, що надійшла від моніторингових команд станом на 19:30 16 січня 2020 року (за східноєвропейським часом).

² Більш детальну інформацію про всі випадки порушення режиму припинення вогню, а також мапи Донецької та Луганської областей, де відмічені всі місця, згадані у звіті, представлено у додатку.

³ Зокрема вибухи.

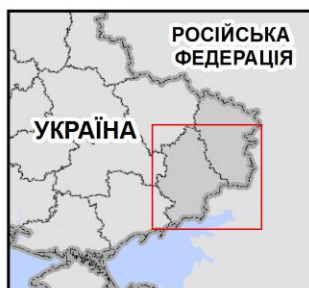
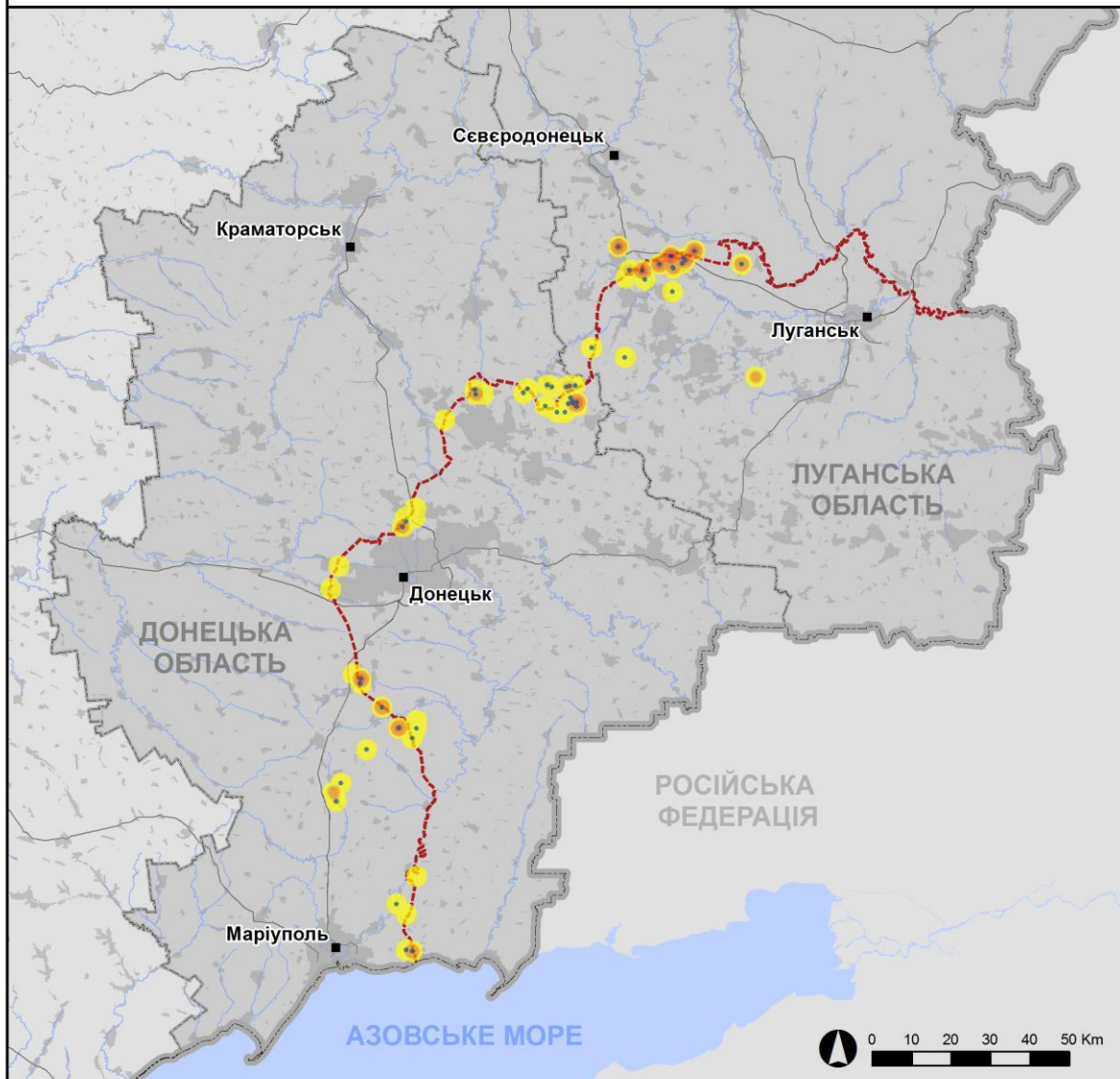
⁴ Зокрема від вогню з озброєння невстановленого типу.

Мапа зафіксованих порушень режиму припинення вогню



Організація з безпеки та співробітництва в Європі
Спеціальна моніторингова місія в Україні

Зафіксовані СММ порушення режиму припинення вогню 16 січня 2020 р.



Концентрація порушень режиму припинення вогню

- Висока
-
-
-
- Низька
- Вибух
- Населений пункт
- Лінія зіткнення (орієнт.)

Джерела: адміністративні кордони — УКГП ООН; дороги, річки — проект OpenStreetMap; море — VLIZ (2005).
Акваторії МГО, інше — ОБСЄ.

Система координат: WGS 1984 UTM Zone 37N

Ця мапа надається винятково для наочності. Відсутність помилок у мапі не гарантується, а її зміст не означає, що СММ ОБСЄ затверджує або ухвалює офіційний статус мапи.

© СММ ОБСЄ 2019 Не дозволяється використовувати, копіювати, відтворювати, передавати, транслювати, продавати, ліцензувати або застосовувати без попереднього дозволу з боку ОБСЄ у письмовому вигляді.
Створено: 17/01/2020

У Донецькій області СММ констатувала збільшення кількості порушень режиму припинення вогню, зафіксувавши також більше вибухів (близько 260), якщо порівнювати з [попереднім звітним періодом](#) (приблизно 35 вибухів). Більшість порушень режиму припинення вогню, зокрема більшу частину вибухів, зафіксовано в районах на північ і північний захід від н. п. Дебальцеве (непідконтрольний урядові, 58 км на північний схід від Донецька) та поблизу ділянки розведення в районі н. п. Петрівське (непідконтрольний урядові, 41 км на південь від Донецька; див. нижче).

У Луганській області Місія констатувала збільшення кількості порушень режиму припинення вогню, а також більше вибухів (близько 430), якщо порівнювати з [попереднім звітним періодом](#) (приблизно 245 вибухів). Більшість порушень режиму припинення вогню, зокрема більшу частину вибухів, зафіксовано в районах на північний схід від н. п. Березівське (непідконтрольний урядові, 53 км на північний захід від Луганська), а також на північ і північний схід від н. п. Голубівка (кол. Кіровськ; непідконтрольний урядові, 51 км на захід від Луганська).

Внаслідок вибуху міни в непідконтрольному урядові Піонерському поранено чоловіка

8 січня медпрацівники лікарні в непідконтрольному урядові Луганську повідомили спостерігачам про те, що 6 січня з н. п. Піонерське (непідконтрольний урядові, 19 км на схід від Луганська) до лікарні доправили чоловіка (віком 60–70 років) з осколковими пораненнями лівої ноги та інших частин тіла внаслідок вибуху міни. 16 січня донька чоловіка розповіла СММ, що 6 січня до неї в Піонерське завітав її батько, який проживає в н. п. Ровеньки (непідконтрольний урядові, 54 км на південь від Луганська). Вона додала, що він пішов на прогулянку до річки Сіверський Донець, а невдовзі після цього вона почула звук вибуху, вибігла зі свого будинку в пошуках батька та знайшла його на землі приблизно за 50 м від подвір'я. 12 січня команда СММ вперше помітила попереджувальні знаки про мінну небезпеку біля Піонерського (див. [Щоденний звіт СММ від 13 січня 2020 року](#)).

Вогонь зі стрілецької зброї, за оцінкою, у напрямку БПЛА СММ малого радіуса дії неподалік Шимшинівки

16 січня під час керуванням польотом безпілотною літальною апарата (БПЛА) малого радіуса дії над районами біля н. п. Шимшинівка (непідконтрольний урядові, 27 км на південний захід від Луганська) спостерігачі чули 24 постріли зі стрілецької зброї орієнтовно за 1 км на захід. За їхньою оцінкою, вогонь вівся в напрямку БПЛА, який на той момент пролітав приблизно за 1 км на захід від позиції патруля Місії. Команда СММ благополучно приземлила БПЛА та залишила цей район (для ознайомлення з подібними інцидентами в цьому районі див. [Щоденний звіт СММ від 15 січня 2020 року](#))*.

Ділянки розведення в районах Станиці Луганської, Золотого та Петрівського⁵

16 січня в межах ділянки розведення в районі н. п. Станиця Луганська (підконтрольний урядові, 16 км на північний схід від Луганська), на блокпості збройних формувань південніше мосту біля Станиці Луганської (15 км на північ від Луганська), спостерігачі бачили, як 4 працівники з непідконтрольних урядові районів встановлювали металеві листи на навіс над контрольно-пропускними кабінками. Біля

⁵ Розведення передбачено Рамковим рішенням Тристоронньої контактної групи про розведення сил і засобів від 21 вересня 2016 року.

блокпоста команда СММ також бачила, як медичний персонал надавав допомогу 2 жінкам (віком 70–80 років), які нездужали, та як їх вивезла карета швидкої допомоги. Упродовж дня спостерігачі бачили 6 членів збройних формувань (із нарукавними пов'язками з написом «СЦКК») між новою секцією мосту біля Станції Луганської та блокпостом збройних формувань.

За межами ділянки розведення на автостоянці біля перехрестя приблизно за 1,8 км на південь від блокпоста збройних формувань члени патруля СММ бачили близько 200–300 припаркованих автомобілів та 600 осіб (чоловіки та жінки різного віку), які стояли в черзі на автобуси в напрямку згаданого блокпоста. Протягом дня члени збройних формувань перевіряли усі транспортні засоби, що під'їжджали до перехрестя. Також за спостереженнями СММ, було завершено будівельні роботи із облаштування автобусної зупинки з навісом та санвузлів на автостоянці.

Увечері 15 січня камера СММ у н. п. Золоте (підконтрольний урядові, 60 км на захід від Луганська) зафіксувала освітлювальну ракету на відстані близько 2–4 км на південний схід (за оцінкою, у межах ділянки розведення в районі Золото). Того ж вечора ще одна камера СММ, встановлена на ділянці розведення, зафіксувала 16 вибухів невизначеного походження орієнтовно за 2–4 км на північно-північний схід (за оцінкою, поза ділянкою розведення, однак у межах 5 км від її краю). Упродовж дня 16 січня спостерігачі бачили, як групи з розмінування з непідконтрольних урядові районів прибирали рослинність уздовж узбіччя дороги, що веде до н. п. Золоте-5 (Михайлівка; непідконтрольних урядові, 58 км на захід від Луганська), на південному краю ділянки розведення. Того ж дня команда СММ бачила 2 членів збройних формувань (із нарукавними пов'язками з написом «СЦКК») на південному краю ділянки розведення.

Упродовж дня 16 січня, патрулюючи у двох місцях неподалік ділянки розведення в районі Петрівського, спостерігачі чули 120 вибухів невизначеного походження (за оцінкою, 119 поза ділянкою розведення, а 1 — не встановлено, на ділянці розведення чи за її межами). Члени патруля Місії також чули близько 35 пострілів і черг зі стрілецької зброї (за оцінкою, усі поза ділянкою розведення, але в межах 5 км від її краю).

Відведення озброєння

СММ продовжувала здійснювати моніторинг відведення озброєння, передбаченого Меморандумом, а також Комплексом заходів і Доповненням до нього.

Місія зафіксувала 5 одиниць озброєння, розміщених за лініями відведення, проте за межами узгоджених місць зберігання в непідконтрольних урядові районах Луганської області (для отримання детальної інформації див. таблицю нижче).

Озброєння, яке СММ не змогла верифікувати як відведене⁶

У двох місцях розміщення відведеного важкого озброєння в підконтрольних урядові районах Донецької області

⁶ Місія відвідала місця, де розміщене озброєння, яке вона не змогла верифікувати як відведене, оскільки умови його зберігання не відповідали критеріям, вказаним у повідомленні від 16 жовтня 2015 року щодо ефективного моніторингу та верифікації відведення важкого озброєння, яке СММ адресувала підписантам Комплексу заходів.

16 січня

СММ відзначила, що:

- 14 реактивних систем залпового вогню (РСЗВ; БМ-27 «Ураган», 220 мм — 8 од. та БМ-30 «Смерч», 300 мм — 6 од.) були в наявності вперше; а
- 42 РСЗВ (БМ-27 — 28 од. та БМ-30 — 14 од.) досі бракувало.

Ознаки військової присутності та присутності військового типу в зоні безпеки⁷

Місія зафіксувала бойові броньовані машини в підконтрольних урядові районах Донецької та Луганської областей (для отримання більш детальної інформації див. таблицю нижче).

Зусилля СММ зі сприяння проведенню ремонтних робіт на життєво важливих об'єктах цивільної інфраструктури та забезпеченню їхнього функціонування

СММ сприяла встановленню локального режиму припинення вогню та здійснювала моніторинг його дотримання для уможливлення проведення ремонтних робіт на залізничних коліях між н. п. Ясне (непідконтрольний урядові, 30 км на південний захід від Донецька) та н. п. Оленівка (непідконтрольний урядові, 23 км на південний захід від Донецька), а також на водогоні в н. п. Зайцеве (50 км на північний схід від Донецька).

Місія продовжувала сприяти забезпеченню функціонування Донецької фільтрувальної станції (15 км на північ від Донецька) і здійснювати моніторинг безпекової ситуації в районі насосної станції біля н. п. Василівка (непідконтрольний урядові, 20 км на північ від Донецька).

Прикордонні райони, які не контролюються урядом

Перебуваючи в пункті пропуску на кордоні поблизу н. п. Довжанське (84 км на південний схід від Луганська) упродовж близько півгодини, спостерігачі бачили, що в Україну заїхав автобус із табличками «ЛНР». Протягом приблизно 30 хвилин спостереження в пішохідному пункті пропуску на кордоні біля н. п. Новоборовиці (79 км на південь від Луганська) команда СММ не зафіксувала руху в жодному напрямку.

Місія продовжувала стежити за ситуацією в Херсоні, Одесі, Львові, Івано-Франківську, Харкові, Дніпрі, Чернівцях і Києві.

***Обмеження свободи пересування та інші перешкоди у виконанні мандата СММ**

Робота з моніторингу та свобода пересування СММ обмежені загрозами у сфері безпеки, включаючи ризики, пов'язані з наявністю мін і невибухлих боєприпасів, а також іншими перешкодами, які щодня змінюються. Мандат СММ передбачає вільний і безпечний доступ по всій Україні. Усі підписанти Комплексу заходів погодилися з необхідністю вільного та безпечного доступу, а також із тим, що обмеження свободи пересування СММ є порушенням і що на такі порушення необхідно швидко реагувати. Вони також дійшли згоди, що Спільний центр із контролю та координації (СЦКК) повинен сприяти такому реагуванню та здійснювати загальну координацію робіт з розмінування. Однак збройні формування в окремих районах Донецької та Луганської областей часто відмовляють СММ у доступі до районів, прилеглих до непідконтрольних урядові ділянок кордону України (наприклад, див. [Щоденний звіт](#)

⁷ Згадана у цьому розділі техніка не підпадає під дію Мінських угод щодо відведення озброєння.

СММ від 15 січня 2020 року). Діяльність СММ у Донецькій та Луганській областях, як і раніше, залишалася обмеженою після того, як [23 квітня 2017 року поблизу Пришиба стався інцидент, який призвів до загибелі людини](#). Унаслідок цього спроможність Місії вести спостереження залишалася обмеженою.

Заборона доступу:

- На блокпості на північ від н. п. Заїченко (непідконтрольний урядові, 93 км на південь від Донецька) двоє озброєних членів збройних формувань [знову](#) не пропустили патруль СММ проїхати в напрямку н. п. Пікузи (кол. Комінтернове; 92 км на південь від Донецька) та н. п. Саханка (непідконтрольний урядові, 97 км на південь від Донецька), пояснивши це «проведенням у районі робіт із розмінування та з міркувань безпеки СММ».

Затримка:

- На блокпості на захід від н. п. Верхньошироківське (кол. Октябрь; непідконтрольний урядові, 85 км на південь від Донецька) член збройних формувань дозволив патрулю СММ проїхати після приблизно 25 хвилин затримки.

Регулярні обмеження на ділянках розведення сил і засобів та через міни/невибухлі боєприпаси:

- Не здійснивши суцільного розмінування, вилучення невибухлих боєприпасів та усунення інших перешкод, сторони і далі відмовляли СММ у необмеженому доступі, а також у можливості пересуватися окремими дорогами, які раніше були визначені як важливі для здійснення Місією ефективного моніторингу та для пересування цивільних осіб.

Інші перешкоди:

- БПЛА СММ малого радіуса дії зазнавав впливу перешкод сигналу GPS (за оцінкою, ймовірно внаслідок глушіння) під час польоту над районами поблизу н. п. Докучаєвськ (непідконтрольний урядові, 30 км на південний захід від Донецька)⁸.
- Під час керуванням польотом БПЛА малого радіуса дії над районами біля н. п. Шимшинівка (непідконтрольний урядові, 27 км на південний захід від Луганська) спостерігачі чули постріли зі стрілецької зброї, що, за оцінкою, велися в напрямку БПЛА.

⁸ Перешкоди сигналу могли створювати з будь-якого місця в радіусі кількох кілометрів від місцеположення БПЛА

Озброєння, розміщене за лініями відведення, однак за межами виділених місць зберігання озброєння

Дата	К-ть одиниць озброєння	Вид озброєння	Місце	Джерело спостереження
непідконтрольні урядові райони				
15.01.2020	1	міномет (2Б14 «Піднос», 82 мм)	біля н. п. Петрово-Красносілля (кол. Петровське, 44 км на південний захід від Луганська)	БПЛА малого радіуса дії
15.01.2020	4	танки (Т-64)	на полігоні поблизу н. п. Мирне (28 км на південний захід від Луганська)	

Таблиця ознак військової присутності та присутності військового типу в зоні безпеки⁹

Дата	К-ть	Вид	Місце	Джерело спостереження
підконтрольні урядові райони				
15.01.2020	1	бойова машина піхоти (БМП-1)	біля н. п. Старий Айдар (20 км на північний захід від Луганська)	БПЛА малого радіуса дії
	1	бронетранспортер (БТР-3Е)	на подвір'ї будинку біля н. п. Кодема (57 км на північний схід від Донецька)	
	4	бойова машина піхоти (БМП-1)	біля н. п. Талаківка (90 км на південь від Донецька)	

⁹ Згадана у цьому розділі техніка не підпадає під дію Мінських угод щодо відведення озброєння.

Таблиця порушень режиму припинення вогню станом на 16 січня 2020 р.¹⁰

Місце розміщення СММ	Місце події	Спосіб	К-ть	Спостереження	Опис	Озброєння	Дата, час
камера СММ у н. п. Авдіївка (підконтрольний уряду, 17 км на Пн від Донецька)	2–5 км на ПдСх	зафіксувала	1	вибух	невизначеного походження	Н/Д	15.01, 19:06
	3–5 км на ПдПдСх	зафіксувала	1	освітлювальна ракета	випущена(-й) угору	Н/Д	15.01, 19:12
камера СММ у н. п. Березове (підконтрольний уряду, 31 км на ПдЗх від Донецька)	2–4 км на ПдПдСх	зафіксувала	1	снаряд	ПдЗх–ПнСх	Н/Д	15.01, 20:44
камера СММ у н. п. Чермалик (підконтрольний уряду, 77 км на Пд від Донецька)	2–4 км на ПдСх	зафіксувала	1	снаряд	ПнСх–ПдЗх	Н/Д	16.01, 17:21
камера СММ на Донецькій фільтрувальній станції (15 км на Пн від Донецька)	2–4 км на ПдЗх	зафіксувала	1	освітлювальна ракета	випущена(-й) угору	Н/Д	15.01, 19:42
камера СММ у н. п. Красногорівка (підконтрольний уряду, 21 км на Зх від Донецька)	2–4 км на СхПнСх	зафіксувала	1	снаряд	ПдЗх–ПнСх	Н/Д	16.01, 16:59
камера СММ на контрольному пункті в'їзду-виїзду в н. п. Майорськ (підконтрольний уряду, 45 км на ПнСх від Донецька)	4–6 км на Сх	зафіксувала	1	освітлювальна ракета	випущена(-й) угору	Н/Д	15.01, 19:02
	2–4 км на Сх	зафіксувала	1	вибух	невизначеного походження	Н/Д	15.01, 22:10
	2–4 км на СхПнСх	зафіксувала	1	снаряд	ПнПнЗх–ПдПдСх	Н/Д	16.01, 00:05
	2–4 км на Сх	зафіксувала	1	освітлювальна ракета	випущена(-й) угору	Н/Д	16.01, 00:09
	2–4 км на Сх	зафіксувала	2	освітлювальна ракета	випущена(-й) угору	Н/Д	16.01, 00:10
	2–4 км на Сх	зафіксувала	1	освітлювальна ракета	випущена(-й) угору	Н/Д	16.01, 00:11
	2–4 км на СхПнСх	зафіксувала	1	вибух	невизначеного походження	Н/Д	16.01, 00:46
	2–4 км на СхПнСх	зафіксувала	1	вибух	невизначеного походження	Н/Д	16.01, 00:48
	2–4 км на Сх	зафіксувала	1	вибух	невизначеного походження	Н/Д	16.01, 00:51
	2–4 км на СхПнСх	зафіксувала	2	вибух	невизначеного походження	Н/Д	16.01, 00:52
	2–4 км на СхПнСх	зафіксувала	1	вибух	невизначеного походження	Н/Д	16.01, 00:56
	2–4 км на СхПнСх	зафіксувала	1	вибух	невизначеного походження	Н/Д	16.01, 00:57
	2–4 км на Сх	зафіксувала	1	снаряд	Пд–Пн	Н/Д	16.01, 01:11
	2–4 км на Сх	зафіксувала	1	снаряд	Пд–Пн	Н/Д	16.01, 01:12
	2–4 км на Сх	зафіксувала	10	снаряд	Пд–Пн	Н/Д	16.01, 01:17
	2–4 км на Сх	зафіксувала	7	снаряд	Пд–Пн	Н/Д	16.01, 01:18
	2–4 км на Сх	зафіксувала	3	снаряд	Пд–Пн	Н/Д	16.01, 01:19
	2–4 км на Сх	зафіксувала	1	снаряд	Пд–Пн	Н/Д	16.01, 01:38
2–4 км на Сх	зафіксувала	1	снаряд	ПдЗх–ПнСх	Н/Д	16.01, 01:41	
2–7 км на Сх	зафіксувала	1	снаряд	Пн–Пд	Н/Д	16.01, 17:38	
камера СММ на КПВВ у н. п. Мар'їнка (підконтрольний уряду, 23 км на ПдЗх від Донецька)	2–4 км на ПнПнСх	зафіксувала	1	снаряд	ПдЗх–ПнСх	Н/Д	15.01, 21:49

¹⁰ У таблиці вказані лише ті інциденти, які спостерігачі СММ бачили/чули особисто, а також ті випадки, які СММ оцінює як навчання з бойовою стрільбою, контрольовані вибухи і т.д. Зазначені деталі, а саме: відстань, напрямок, тип зброї і т.д., базуються на оцінках, зроблених спостерігачами на місцях, і необов'язково завжди є точними. Напис «невідомо» (Н/Д) означає, що СММ не змогла підтвердити таку інформацію у зв'язку з відстанню, погодними умовами та/або з інших причин. Порушення режиму припинення вогню, зафіксовані паралельно декількома патрулями, відображаються у таблиці лише один раз.

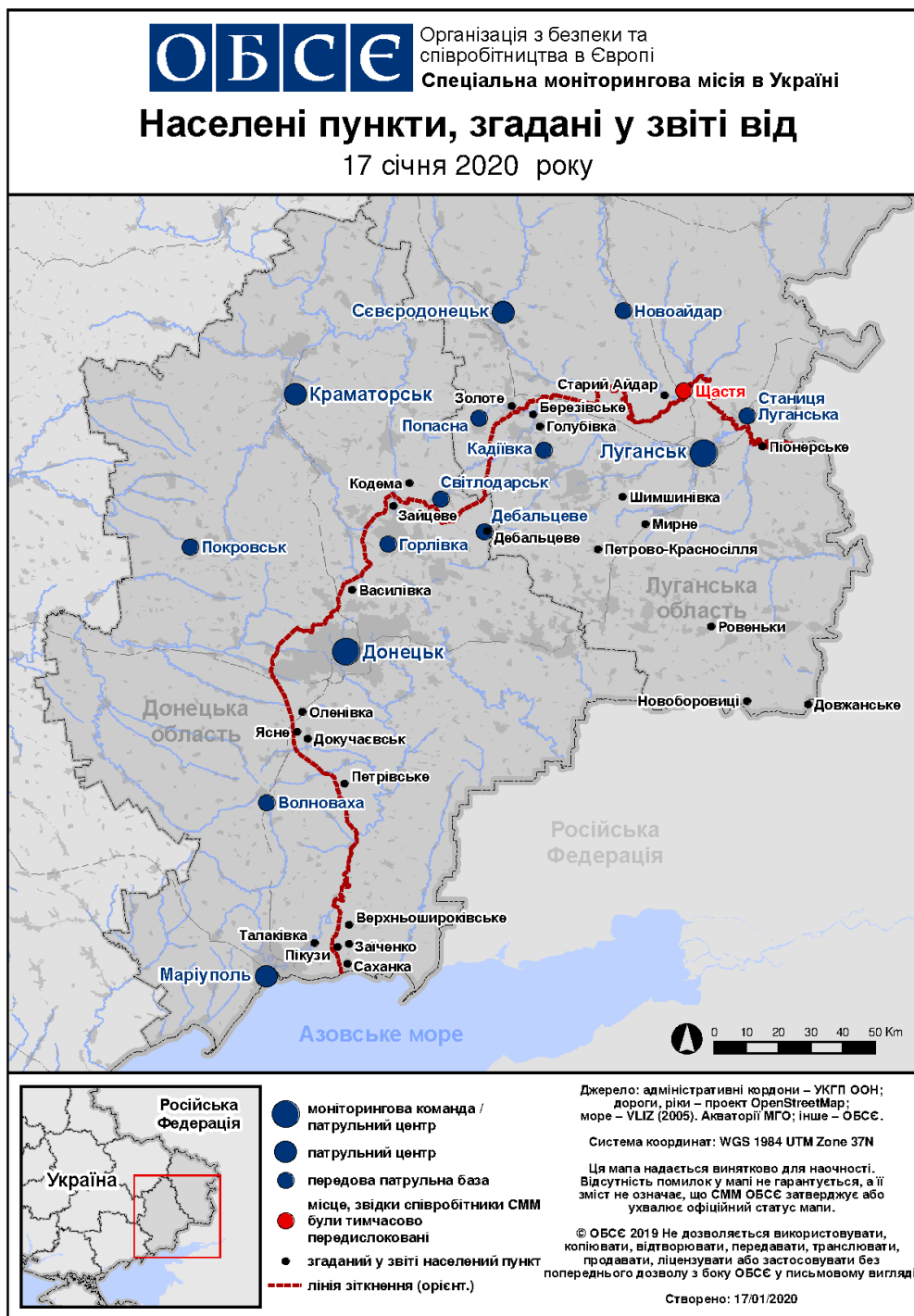
Місце розміщення СММ	Місце події	Спосіб	К-ть	Спостереження	Опис	Озброєння	Дата, час
камера СММ на шахті «Октябрська» (непідконтрольна уряду, 9 км на ПнЗх від центру Донецька)	5–7 км на ПнСх	зафіксувала	10	вибух	невизначеного походження	Н/Д	16.01, 17:19
	5–7 км на ПнСх	зафіксувала	22	вибух	невизначеного походження	Н/Д	16.01, 17:20
камера СММ за 1 км на ПдЗх від н. п. Широкине (підконтрольний уряду, 100 км на Пд від Донецька)	3–5 км на Пн	зафіксувала	1	вибух	невизначеного походження	Н/Д	15.01, 20:14
	3–5 км на ПнПнСх	зафіксувала	2	снаряд	Зх–Сх	Н/Д	15.01, 21:41
	3–5 км на ПнПнСх	зафіксувала	4	снаряд	Зх–Сх	Н/Д	15.01, 21:42
	3–5 км на ПнПнСх	зафіксувала	2	снаряд	ПдЗх–ПнСх	Н/Д	15.01, 21:42
	3–5 км на ПнПнСх	зафіксувала	5	снаряд	Зх–Сх	Н/Д	15.01, 21:59
	3–5 км на ПнПнСх	зафіксувала	3	снаряд	ПдПдЗх–ПнПнСх	Н/Д	15.01, 22:03
	3–5 км на ПнПнСх	зафіксувала	2	снаряд	Зх–Сх	Н/Д	15.01, 22:30
	3–5 км на ПнПнСх	зафіксувала	6	снаряд	Зх–Сх	Н/Д	15.01, 22:32
	3–5 км на ПнПнСх	зафіксувала	4	вибух		Н/Д	15.01, 22:32
	3–5 км на ПнПнСх	зафіксувала	2	снаряд	Зх–Сх	Н/Д	15.01, 22:33
	3–5 км на ПнПнСх	зафіксувала	1	вибух	невизначеного походження	Н/Д	15.01, 22:33
	3–5 км на ПнПнСх	зафіксувала	2	вибух	невизначеного походження	Н/Д	15.01, 22:34
	3–5 км на ПнПнСх	зафіксувала	10	снаряд	Зх–Сх	Н/Д	16.01, 01:39
	3–5 км на Пн	зафіксувала	3	снаряд	Сх–Зх	Н/Д	16.01, 01:41
	приблизно 4 км на ПнЗх від н. п. Дебальцеве (непідконтрольний уряду, 58 км на ПнСх від Донецька)	8–10 км на ПнЗх	чули	4	вибух	невизначеного походження	Н/Д
1–2 км на Пн		чули	10	постріл		великокаліберний кулемет	16.01, 08:40
6–8 км на ПнПнЗх		чули	2	вибух	постріл	Н/Д	16.01, 08:44–08:45
2–3 км на Пн		чули	2	вибух	розрив	Н/Д	16.01, 08:44–08:45
1–2 км на Пн		чули	2	черга		великокаліберний кулемет	16.01, 08:46
6–8 км на ПнПнЗх		чули	1	вибух	постріл	міномет (тип — Н/Д)	16.01, 08:47
2–3 км на Пн		чули	1	вибух	розрив	Н/Д	16.01, 08:47
2 км на Пн		чули	1	черга		великокаліберний кулемет	16.01, 08:48
6–8 км на ПнПнЗх		чули	1	вибух	постріл	Н/Д	16.01, 08:53
2–3 км на Пн		чули	1	вибух	розрив	міномет (тип — Н/Д)	16.01, 08:53
2 км на Пн		чули	1	черга		великокаліберний кулемет	16.01, 08:54
6–8 км на ПнПнЗх		чули	1	вибух	невизначеного походження	Н/Д	16.01, 09:10
1–2 км на Пн		чули	1	вибух	розрив	Н/Д	16.01, 09:10
1–2 км на Пн		чули	1	вибух	розрив	Н/Д	16.01, 09:11
6–8 км на ПнПнЗх		чули	1	вибух	невизначеного походження	Н/Д	16.01, 09:12
2–3 км на Пн		чули	98	постріли та черги		стрілецька зброя	16.01, 09:12–09:14
6–8 км на ПнПнЗх		чули	3	вибух	невизначеного походження	Н/Д	16.01, 09:16
1–2 км на Пн		чули	3	вибух	розрив	Н/Д	16.01, 09:17
2–3 км на Пн		чули	4	черга		великокаліберний кулемет	16.01, 09:20
2 км на ПнЗх		чули	4	черга		стрілецька зброя	16.01, 11:25
2 км на ПнЗх		чули	2	черга		стрілецька зброя	16.01, 11:55
3–5 км на ПнПнЗх		чули	1	вибух	невизначеного походження	Н/Д	16.01, 12:31
4–6 км на Зх	чули	1	вибух	невизначеного походження	Н/Д	16.01, 12:35	

Місце розміщення СММ	Місце події	Спосіб	К-ть	Спостереження	Опис	Озброєння	Дата, час
	3–5 км на ПнПнЗх	чули	1	вибух	невизначеного походження	Н/Д	16.01, 12:38
	2–3 км на Пн	чули	8	постріл		великокаліберний кулемет	16.01, 12:38–12:40
	2–4 км на ПнПнЗх	чули	1	вибух	невизначеного походження	Н/Д	16.01, 12:49
	2–4 км на ПнПнЗх	чули	2	черга		великокаліберний кулемет	16.01, 12:49
	2–3 км на ПнПнЗх	чули та бачили	1	вибух	розрив	Н/Д	16.01, 12:54
	2–4 км на Зх	чули	1	вибух	невизначеного походження	Н/Д	16.01, 13:04
	2–4 км на ПнЗх	чули	2	вибух	невизначеного походження	Н/Д	16.01, 13:37
	2–3 км на Пн	чули	1	вибух	невизначеного походження	Н/Д	16.01, 13:39
н. п. Докучаєвськ (непідконтрольний уряду, 30 км на ПдЗх від Донецька)	2–3 км на ПдЗх	чули	30	черга		великокаліберний кулемет	16.01, 08:53–09:02
	2–3 км на ПдЗх	чули	29	вибух	невизначеного походження	Н/Д	16.01, 08:53–09:02
	2–3 км на ПдЗх	чули	численні	постріл		стрілецька зброя	16.01, 08:53–09:02
камера СММ у н. п. Петрівське (непідконтрольний уряду, 41 км на Пд від Донецька)	1–2 км на ПдЗх	зафіксувала	1	снаряд	ПнЗх–ПдСх (за оцінкою, у межах ділянки розведення)	Н/Д	11.01, 05:01
н. п. Петрівське (непідконтрольний уряду, 41 км на Пд від Донецька)	4–5 км на Зх	чули	56	вибух	невизначеного походження (за оцінкою, за межами ділянки розведення)	Н/Д	16.01, 08:54–09:08
	4–5 км на Зх	чули	30	черга	за оцінкою, за межами ділянки розведення	великокаліберний кулемет	16.01, 08:54–09:08
	2 км на Пн	чули	2	черга	за оцінкою, за межами ділянки розведення	стрілецька зброя	16.01, 09:16
	2 км на Пн	чули	1	постріл	за оцінкою, за межами ділянки розведення	стрілецька зброя	16.01, 09:16
ПнЗх околиця н. п. Вуглегірськ (непідконтрольний уряду, 49 км на ПнСх від Донецька)	5–7 км на Пн	чули	2	вибух	невизначеного походження	Н/Д	16.01, 10:03
приблизно 1 км на ПнЗх від залізничного вокзалу в н. п. Ясинувата (непідконтрольний уряду, 16 км на ПнСх від Донецька)	2–3 км на ПдЗх	чули	3	постріл		стрілецька зброя	16.01, 12:22
н. п. Новотроїцьке (підконтрольний уряду, 36 км на ПдЗх від Донецька)	2–4 км на Сх	чули	4	вибух	невизначеного походження	Н/Д	16.01, 09:00–09:02
приблизно 2 км на Сх від н. п. Богданівка (підконтрольний урядові, 41 км на ПдЗх від Донецька)	7–8 км на ПнЗх	чули	62	вибух	невизначеного походження	Н/Д	16.01, 08:55–09:07
	3–4 км на Сх	чули	1	вибух	невизначеного походження (визначити, на ділянці розведення в районі Петрівського чи за її межами, не вдалося)	Н/Д	16.01, 10:26–10:35
	3–4 км на ПдСх	чули	1	вибух	невизначеного походження (за оцінкою, за межами ділянки розведення в районі Петрівського)	Н/Д	16.01, 10:26–10:35
	3–4 км на ПдСх	чули	3	постріл	за оцінкою, за межами ділянки розведення	великокаліберний кулемет	16.01, 10:45–10:50
приблизно 3 км на ПдЗх від н. п. Донське	5 км на ПдСх	чули	6	вибух	невизначеного походження (за оцінкою,	Н/Д	16.01, 11:03–11:11

Місце розміщення СММ	Місце події	Спосіб	К-ть	Спостереження	Опис	Озброєння	Дата, час
(підконтрольний урядові, 57 км на Пд від Донецька)					навчання з бойовою стрільбою)		
	5 км на ПдСх	чули	2	вибух	невизначеного походження (за оцінкою, навчання з бойовою стрільбою)	Н/Д	16.01, 11:13–11:16
	5 км на ПдСх	чули	1	постріл	за оцінкою, навчання з бойовою стрільбою	Н/Д	16.01, 11:13–11:16
	3 км на СхПдСх	чули	25	постріл	за оцінкою, навчання з бойовою стрільбою	стрілецька зброя	16.01, 11:13–11:16
приблизно 2 км на ПнСх від н. п. Черненко (підконтрольний урядові, 86 км на Пд від Донецька)	відстань — Н/Д, на ПдСх	чули	1	вибух	невизначеного походження	Н/Д	16.01, 11:54–11:56
	3–4 км на ПдСх	чули	1	черга		стрілецька зброя	16.01, 11:54–11:56
н. п. Дмитрівка (підконтрольний урядові, 55 км на ПдЗх від Донецька)	6–7 км на ПдСх	чули	3	вибух	невизначеного походження	Н/Д	16.01, 11:54
н. п. Трудівське (підконтрольний уряду, 47 км на Пд від Донецька)	відстань — Н/Д, на Пд	чули	1	вибух	невизначеного походження	Н/Д	16.01, 14:01
н. п. Світлодарськ (підконтрольний уряду, 57 км на ПнСх від Донецька)	3–6 км на ПдЗх	чули	2	вибух	невизначеного походження	Н/Д	15.01, 22:40
	2–4 км на СхПдСх	чули	1	вибух	невизначеного походження	Н/Д	16.01, 12:53
	2–4 км на СхПдСх	чули	1	вибух	невизначеного походження	Н/Д	16.01, 13:00
	2–4 км на СхПдСх	чули	3	вибух	невизначеного походження	Н/Д	16.01, 13:03–13:05
	2–4 км на СхПдСх	чули	3	вибух	невизначеного походження	Н/Д	16.01, 13:37–13:39
	2–4 км на ПдЗх	чули	5	вибух	невизначеного походження	Н/Д	16.01, 16:05–16:13
Зх околиця н. п. Залізне (підконтрольний уряду, 42 км на ПнСх від Донецька)	3–5 км на ПдСх	чули	2	черга		стрілецька зброя	16.01, 11:12
приблизно 500 м на ПнСх від н. п. Кам'янка (підконтрольний уряду, 20 км на Пн від Донецька)	4–6 км на ПдПдСх	чули	5	постріл		стрілецька зброя	16.01, 13:34
камера СММ у н. п. Золоте (підконтрольний уряду, 60 км на Зх від Луганська)	2–4 км на ПдСх	зафіксувала	1	освітлювальна ракета	випущений(-а) угору (за оцінкою, у межах ділянки розведення)	Н/Д	15.01, 21:16
камера СММ на ділянці розведення у районі н. п. Золоте (58 км на Зх від Луганська)	2–4 км на ПнПнСх	зафіксувала	16	вибух	невизначеного походження (за оцінкою, за межами ділянки розведення)	Н/Д	15.01, 19:54
н. п. Голубівка (кол. Кіровськ, непідконтрольний уряду, 51 км на Зх від Луганська)	3–6 км на Пн	чули	3	вибух	невизначеного походження	Н/Д	16.01, 09:19–09:24
	3–6 км на Пн	чули	15	черга		Н/Д	16.01, 09:19–09:24
	3–6 км на Пн	чули	77	постріл		Н/Д	16.01, 09:19–09:24
	4–6 км на ПнСх	чули	9	вибух	невизначеного походження	Н/Д	16.01, 09:28–09:35
	4–6 км на ПнСх	чули	22	черга		Н/Д	16.01, 09:28–09:35
	4–6 км на ПнПнСх	чули	1	вибух	невизначеного походження	Н/Д	16.01, 10:22
приблизно 3 км на ПнЗх від н. п. Вергулівка (непідконтрольний урядові, 61 км на Зх від Луганська)	10–15 км на Зх	чули	7	вибух	невизначеного походження	Н/Д	16.01, 09:55–10:03
	10–12 км на Зх	чули	5	вибух	невизначеного походження	Н/Д	16.01, 10:35–10:45
	10–15 км на Пд	чули	1	вибух	невизначеного походження	Н/Д	16.01, 11:12

Місце розміщення СММ	Місце події	Спосіб	К-ть	Спостереження	Опис	Озброєння	Дата, час
н. п. Тошківка (підконтрольний уряду, 60 км на ПнЗх від Луганська)	12–15 км на СхПдСх	чули	52	вибух	невизначеного походження	Н/Д	16.01, 11:30–11:55
Сх околиця н. п. Тошківка (підконтрольний уряду, 60 км на ПнЗх від Луганська)	12–15 км на СхПдСх	чули	17	вибух	невизначеного походження	Н/Д	16.01, 11:58–12:18
	12–15 км на СхПдСх	чули	42	черга		Н/Д	16.01, 11:58–12:18
н. п. Сентянівка (кол. Фрунзе, непідконтрольний уряду, 44 км на Зх від Луганська)	4–6 км на ПнПнЗх	чули	30	вибух	невизначеного походження	Н/Д	16.01, 11:22–11:50
	4–6 км на ПнПнЗх	чули	52	черга		Н/Д	16.01, 11:22–11:50
	4–6 км на ПнПнЗх	чули	9	вибух	невизначеного походження	Н/Д	16.01, 12:13–12:22
	4–6 км на ПнПнЗх	чули	26	черга		Н/Д	16.01, 12:13–12:22
Зх околиця н. п. Березівське (непідконтрольний уряду, 53 км на ПнЗх від Луганська)	6–10 км на ПнСх	чули	35	вибух	невизначеного походження	Н/Д	16.01, 11:50–12:25
	6–10 км на ПнСх	чули	6	постріл		стрілецька зброя	16.01, 11:50–12:25
	6–10 км на ПнСх	чули	179	черга		великокаліберний кулемет	16.01, 11:50–12:25
1 км на Пд від н. п. Новий (непідконтрольний урядові, 54 км на Зх від Луганська)	15–20 км на ПнПнСх	чули	3	вибух	невизначеного походження	Н/Д	16.01, 12:16–12:17
ПнСх околиця н. п. Шимшинівка (непідконтрольний урядові, 27 км на ПдЗх від Луганська)	1 км на Зх	чули	24	постріл		стрілецька зброя	16.01, 12:25–12:26
приблизно 1 км на ПнСх від н. п. Дачне (непідконтрольний урядові, 47 км на Зх від Луганська)	1–2 км на Пн	чули	2	вибух	невизначеного походження	Н/Д	16.01, 12:35–12:40
	1–2 км на Пн	чули	1	черга		Н/Д	16.01, 12:35–12:40
	1–2 км на Пн	чули	1	постріл		Н/Д	16.01, 12:35–12:40
Пн околиця н. п. Трьохізбенка (підконтрольний уряду, 32 км на ПнЗх від Луганська)	7–10 км на ПдПдЗх	чули	4	черга		великокаліберний кулемет	16.01, 12:43–13:05
	7–10 км на ПдПдЗх	чули	3	черга		стрілецька зброя	16.01, 12:43–13:05
	7–10 км на ПдПдЗх	чули	16	вибух	невизначеного походження	Н/Д	16.01, 12:40–12:43
	7–10 км на ПдПдЗх	чули	27	вибух	невизначеного походження	Н/Д	16.01, 13:30–13:33
приблизно 4 км на Сх від н. п. Калинове (непідконтрольний урядові, 60 км на Зх від Луганська)	10–12 км на ЗхПдЗх	чули	1	вибух	невизначеного походження	Н/Д	16.01, 13:44–13:45
Пн. околиця н. п. Попасна (підконтрольний уряду, 69 км на Зх від Луганська)	10–15 км на ПнСх	чули	92	вибух	невизначеного походження	Н/Д	16.01, 15:47–16:21
н. п. Кадіївка (кол. Стаханов, непідконтрольний уряду, 50 км на Зх від Луганська)	12–15 км на ПнПнЗх	чули	98	вибух	невизначеного походження	Н/Д	16.01, 15:49–16:38
	12–15 км на ПнПнЗх	чули	7	черга	невизначеного походження	Н/Д	16.01, 15:49–16:38
	12–15 км на ПдЗх	чули	2	вибух	невизначеного походження	Н/Д	16.01, 15:49–16:38
4,5 км на ПдСх від н. п. Паньківка (непідконтрольний уряду, 16 км на Пн від Луганська)	Н/Д –ПдЗх	чули	1	вибух	за оцінкою, контрольований підрив	Н/Д	16.01, 10:02

Мапа Донецької та Луганської областей¹¹



¹¹ За рішенням Постійної ради №1117 від 21 березня 2014 року, СММ базується у десяти містах на всій території України (Херсон, Одеса, Львів, Івано-Франківськ, Харків, Донецьк, Дніпро, Чернівці, Луганськ і Київ). Ця мапа східної України призначена для ілюстративних цілей. На ній вказані населені пункти, згадані у звіті, а також ті, де є офіси СММ (команди спостерігачів, представництва і передові патрульні бази) в Донецькій і Луганській областях. (Червоним кольором виділено передову патрульну базу, з якої співробітники СММ були тимчасово передислоковані починаючи з 27 вересня 2016 року згідно з рекомендаціями експертів з безпеки з деяких держав-учасниць ОБСЄ та з урахуванням вимог СММ щодо безпеки. СММ використовує ці приміщення у світлу пору доби, а також патрулює в цьому населеному пункті вдень.