

Щоденний звіт № 12/2020

від 16 січня 2020 року¹

Короткий виклад

- У Донецькій і Луганській областях СММ констатувала збільшення кількості порушень режиму припинення вогню, якщо порівнювати з попереднім звітним періодом.
- Поблизу непідконтрольного урядові Заїченка в Донецькій області, за оцінкою, у напрямку безпілотного літального апарата СММ малого радіуса дії стріляли зі стрілецької зброї.
- Місія і далі здійснювала моніторинг ситуації на ділянках розведення сил і засобів у районах Станиці Луганської, Золотого й Петрівського.
- Спостерігачі бачили озброєння, розміщене з порушенням ліній відведення, переважно в непідконтрольному урядові районі Луганської області.
- СММ здійснювала моніторинг дотримання локального режиму припинення вогню для сприяння проведенню технічного обслуговування та ремонту життєво важливих об'єктів цивільної інфраструктури водопостачання.
- Обмеження свободи пересування Місії тривали, зокрема на блокпості збройних формувань поблизу Заїченка*.

Порушення режиму припинення вогню²



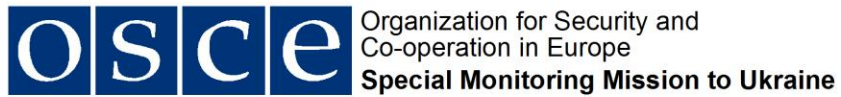
¹ На основі інформації, що надійшла від моніторингових команд станом на 19:30 15 січня 2020 року (за східноєвропейським часом).

² Більш детальну інформацію про всі випадки порушення режиму припинення вогню, а також мапи Донецької та Луганської областей, де відмічені всі місця, згадані у звіті, представлено у додатку. Протягом звітнього періоду можливості ведення спостереження за допомогою кількох камер СММ були обмежені через зимові погодні умови.

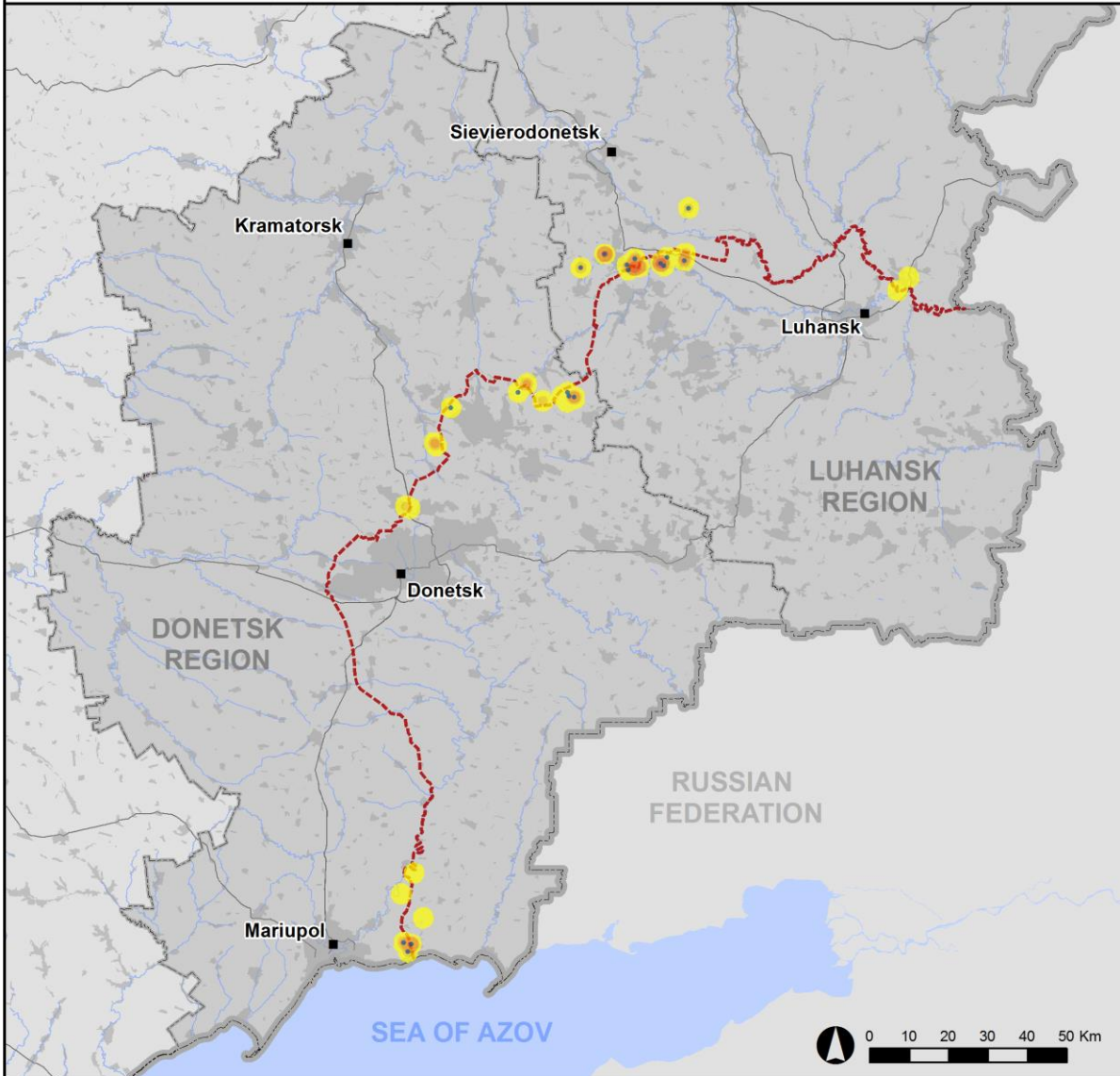
³ Зокрема вибухи.

⁴ Зокрема з озброєння невстановленого типу.

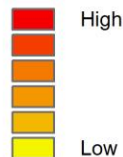
Мапа із зафіксованими порушеннями режиму припинення вогню



Ceasefire violations observed by the SMM
15 January 2020



Ceasefire violation concentration



- Explosion
- Settlement

..... Estimated line of contact

Sources: Administrative Boundaries - OCHA; Roads, Rivers - OpenStreetMap; Sea - VLIZ (2005). IHO Sea Areas; Other - OSCE.

Coordinate System: WGS 1984 UTM Zone 37N

This map is provided for illustrative purposes only. Its content is not warranted to be error-free and does not imply endorsement or acceptance by the OSCE SMM.

© OSCE SMM 2019 Use, copy, reproduction, transmission, broadcasting, sale, license, or exploitation not permitted without OSCE prior written authorization.

Created: 16/01/2020

У Донецькій області СММ констатувала збільшення кількості порушень режиму припинення вогню, якщо порівнювати з [попереднім звітним періодом](#), зафіксувавши також більше вибухів (близько 35 супроти приблизно 25 відповідно). Найбільшу кількість порушень режиму припинення вогню зафіксовано в районах на північ і північно-північний схід від н. п. Широкине (підконтрольний урядові, 100 км на південь від Донецька).

У Луганській області Місія констатувала збільшення кількості порушень режиму припинення вогню, зафіксувавши також більше вибухів (близько 245), якщо порівнювати з [попереднім звітним періодом](#) (приблизно 115 вибухів). Більше половини порушень режиму припинення вогню, зокрема понад половину вибухів, зафіксовано поблизу ділянки розведення в районі н. п. Золоте (підконтрольний урядові, 60 км на захід від Луганська; див. нижче).

Вогонь зі стрілецької зброї, за оцінкою, у бік безпілотного літального апарата СММ малого радіуса дії неподалік Заїченка

Під час здійснення польоту безпілотного літального апарата (БПЛА) СММ малого радіуса дії з ділянки приблизно за 2 км на північний схід від н. п. Заїченка (непідконтрольний урядові, 93 км на південь від Донецька) спостерігачі чули 2 постріли та 2 черги зі стрілецької зброї орієнтовно за 1 км на західно-південний захід. За оцінкою, стріляли в напрямку БПЛА, який пролітав приблизно за 1 км на південний захід. Команда СММ благополучно приземлила БПЛА та залишила цей район*.

Ділянки розведення в районах Станиці Луганської, Золотою й Петрівського⁵

Вранці 15 січня в межах ділянки розведення в районі н. п. Станиця Луганська (підконтрольний урядові, 16 км на північний схід від Луганська) команда СММ бачила, як робітники з непідконтрольних урядові районів встановлювали паркан заввишки 2 м уздовж східного краю блокпоста збройних формувань, а приблизно за 20 м на південь вони засипали гравієм вибоїни в асфальтованій дорозі. Усе це відбувалося на південь від мосту біля Станиці Луганської (15 км на північний схід від Луганська).

Того ж дня спостерігачі бачили 6 членів збройних формувань (із нарукавними пов'язками з написом «СЦКК») між новим прольотом мосту та блокпостом збройних формувань на південь від мосту.

15 січня, патрулюючи в сімох місцях неподалік ділянки розведення в районі Золотою, спостерігачі чули близько 110 вибухів невизначеного походження, а також приблизно 150 черг і пострілів зі стрілецької зброї та великокаліберного кулемета (усе, за оцінкою, поза ділянкою розведення, але в межах 5 км від її краю).

13 січня на східному краю ділянки розведення в районі н. п. Петрівське (непідконтрольний урядові, 41 км на південь від Донецька) БПЛА СММ малого радіуса дії уперше зафіксував щонайменше 12 протипіхотних мін (ПМН-2), які, за оцінкою, були встановлені там вже певний період часу (на деяких із них підіривники були розвернуті вниз на ознаку того, що там проводяться роботи з розмінування) та знову виявив 3 протитанкові міни (для ознайомлення з попередніми спостереженнями див. [Щоденний звіт СММ від 23 листопада 2019 року](#)). За оцінкою, усі вищезазначені міни належали збройним формуванням. Той самий БПЛА також

⁵ Розведення передбачено Рамковим рішенням Тристоронньої контактної групи про розведення сил і засобів від 21 вересня 2016 року.

зафіксував 5 осіб у камуфляжному одязі поблизу колишньої позиції збройних формувань у південно-східному куті ділянки розведення.

15 січня, перебуваючи поблизу камери СММ у Петрівському, члени патруля Місії бачили 2 осіб на відстані приблизно 500–600 м на західно-південний захід у межах ділянки розведення. За оцінкою, вони перебували поблизу ймовірних позицій збройних формувань.

Відведення озброєння

СММ продовжувала здійснювати моніторинг відведення озброєння, передбаченого Меморандумом, а також Комплексом заходів і Доповненням до нього.

Спостерігачі зафіксували 6 одиниць озброєння, розміщених із порушенням відповідних ліній відведення в Луганській області, з яких 5 зафіксовано в непідконтрольному урядові районі (для отримання детальнішої інформації див. таблицю нижче).

Ознаки військової присутності та присутності військового типу в зоні безпеки⁶

СММ зафіксувала бойові броньовані машини, у тому числі зенітну установку та броньовані розвідувально-дозорні машини, які стояли поблизу нефункціонуючої школи в підконтрольному урядові районі Луганської області (для отримання детальнішої інформації див. таблицю нижче).

Міни і невибухлі боєприпаси

13 січня БПЛА СММ середнього радіуса дії знову зафіксував 19 протитанкових мін, установлених приблизно за 15 м на північ від дороги, якою щоденно користуються мирні жителі між н. п. Пищевик (підконтрольний урядові, 84 км на південь від Донецька) і н. п. Верхньошироківське (кол. Октябр; непідконтрольний урядові, 85 км на південь від Донецька; для ознайомлення з попередніми спостереженнями в цьому районі див. [Щоденний звіт СММ від 13 травня 2019 року](#)). 15 січня приблизно за 35 м на південь від згаданих протитанкових мін члени патруля Місії вперше зафіксували 1 протитанкову міну та [знову](#) бачили 3 інші протитанкові міни (усі типу ТМ-62; для ознайомлення з попередніми спостереженнями в цьому районі див. [Щоденний звіт СММ від 15 листопада 2019 року](#)).

15 січня команда СММ знову бачила 1 протипіхотну міну (МОН-50; без підривника), що лежала на узбіччі дороги за 5,6 км на південний схід від н. п. Привітне (непідконтрольний урядові, 11 км на північ від Луганська). Того ж дня спостерігачі [знову](#) бачили невибухлий снаряд (за оцінкою, корпус реактивного снаряда реактивної системи залпового вогню) на місцевій дорозі на північній околиці н. п. Раївка (непідконтрольний урядові, 16 км на північний захід від Луганська). Приблизно за 1 км на південний захід від невибухлого снаряда спостерігачі бачили два попереджувальні знаки про мінну небезпеку з написом кирилицею «Стоп, Міни»: один був встановлений на узбіччі місцевої дороги, а другий — у лісопосадці неподалік.

Зусилля СММ зі сприяння проведенню ремонтних робіт та функціонуванню цивільних об'єктів життєзабезпечення

Місія сприяла встановленню локального режиму припинення вогню і здійснювала моніторинг його дотримання для уможливлення буріння водозабірних свердловин поблизу н. п. Паньківка

⁶ Згадана у цьому розділі техніка не підпадає під дію Мінських угод щодо відведення озброєння.

(непідконтрольний урядові, 16 км на північ від Луганська) та здійснення ремонтних робіт на водогоних у н. п. Золоте-5 (Михайлівка; непідконтрольний урядові, 58 км на захід від Луганська).

СММ і далі сприяла забезпеченню функціонування Донецької фільтрувальної станції (15 км на північ від Донецька) і здійснювала моніторинг безпекової ситуації в районі насосної станції біля н. п. Василівка (непідконтрольний урядові, 20 км на північ від Донецька).

Місія продовжувала стежити за ситуацією в Херсоні, Одесі, Львові, Івано-Франківську, Харкові, Дніпрі, Чернівцях і Києві.

***Обмеження свободи пересування та інші перешкоди у виконанні мандата СММ**

Робота з моніторингу та свобода пересування СММ обмежені загрозами у сфері безпеки, включаючи ризики, пов'язані з наявністю мін і невибухлих боєприпасів, а також іншими перешкодами, які щодня змінюються. Мандат СММ передбачає вільний і безпечний доступ по всій Україні. Усі підписанти Комплексу заходів погодилися з необхідністю вільного та безпечного доступу, а також із тим, що обмеження свободи пересування СММ є порушенням і що на такі порушення необхідно швидко реагувати. Вони також дійшли згоди, що Спільний центр з контролю та координації повинен сприяти такому реагуванню та здійснювати загальну координацію робіт з розмінування. Однак збройні формування в окремих районах Донецької та Луганської областей часто відмовляють СММ у доступі до районів, прилеглих до непідконтрольних урядові ділянок кордону України (наприклад, див. [Щоденний звіт СММ від 15 січня 2020 року](#)). Діяльність СММ у Донецькій та Луганській областях, як і раніше, залишалася обмеженою після того, як [23 квітня 2017 року поблизу Пришиба стався інцидент, який призвів до загибелі людини](#). Унаслідок цього спроможність Місії вести спостереження залишалася обмеженою.

Заборона доступу:

- На блокпості на північ від н. п. Заїченко (непідконтрольний урядові, 93 км на південь від Донецька) озброєний член збройних формувань [знову](#) відмовив патрулю СММ у проїзді в напрямку н. п. Пікузи (кол. Комінтернове; непідконтрольний урядові, 92 км на південь від Донецька) і н. п. Саханка (непідконтрольний урядові, 97 км на південь від Донецька), пояснивши це «роботами з розмінування в цьому районі».

Регулярні обмеження на ділянках розведення сил і засобів і через міни/невибухлі боєприпаси:

- Не здійснивши суцільного розмінування і вилучення невибухлих боєприпасів та інших перешкод, сторони і далі відмовляли СММ у необмеженому доступі, а також у можливості пересуватися окремими дорогами, які раніше були визначені як важливі для здійснення Місією ефективного моніторингу та для пересування цивільних осіб.

Інші перешкоди:

- Патрулюючи на ділянці приблизно за 2 км на північний схід від Заїченка, спостерігачі чули 2 постріли та 2 черги зі стрілецької зброї. За оцінкою, стріляли в напрямку БПЛА (див. вище).

Озброєння, розміщене з порушенням ліній відведення

Дата	К-ть одиниць озброєння	Вид озброєння	Місце	Джерело спостереження
підконтрольні урядові райони				
14.01.2020	1	зенітний ракетний комплекс (9К35 «Стріла-10»)	у н. п. Войтове (33 км на північний захід від Луганська)	БПЛА СММ малого радіуса дії
непідконтрольні урядові райони				
14.01.2020	5	самохідна гаубиця (2С1 «Гвоздика», 122 мм).	на полігоні поблизу н. п. Шимшинівка (27 км на південний захід від Луганська)	БПЛА СММ малого радіуса дії

Озброєння, розміщене за лініями відведення, але за межами виділених місць зберігання озброєння

Дата	К-ть одиниць озброєння	Вид озброєння	Місце	Джерело спостереження
непідконтрольні урядові райони				
14.01.2020	11	танк (Т-72)	на полігоні неподалік Шимшинівки. на тому самому полігоні БПЛА також виявив 35 бойових броньованих машин ⁷	БПЛА СММ малого радіуса дії
15.01.2020	3	танки (Т-64)	на полігоні поблизу н. п. Мирне (28 км на південний захід від Луганська)	патруль

Таблиця ознак військової присутності та присутності військового типу в зоні безпеки⁸

Дата	К-ть	Тип	Місце	Джерело спостереження
підконтрольні урядові райони				
14.01.2020	1	бронетранспортер (БТР-60)	припарковані біля нефункціонуючої школи у Войтовому	БПЛА СММ малого радіуса дії
	5	броньована розвідувально-дозорна машина (БРДМ-2)		
	1	бойова броньована машина		
	1	зенітна установка (ЗУ-23, 23 мм)		
15.01.2020	1	бронетранспортер (БТР-3)	неподалік н. п. Кодема (57 км на північний схід від Донецька)	патруль
	1	броньована розвідувальна машина (БРМ-1К)	у н. п. Нижне (56 км на північний захід від Луганська)	
	1	бойова броньована машина (типу БМП)		
непідконтрольні урядові райони				
15.01.2020	1	безвідкатна гармата (СПГ-9, 73 мм)	на узбіччі дороги поблизу н. п. Ясинувата (16 км на північний схід від Донецька)	патруль

⁷ Згадані у цьому розділі бойові броньовані машини не підпадають під дію Мінських угод щодо відведення озброєння.

⁸ Згадана у цьому розділі техніка не підпадає під дію Мінських угод щодо відведення озброєння.

Таблиця порушень режиму припинення вогню станом на 15 січня 2020 р.⁹

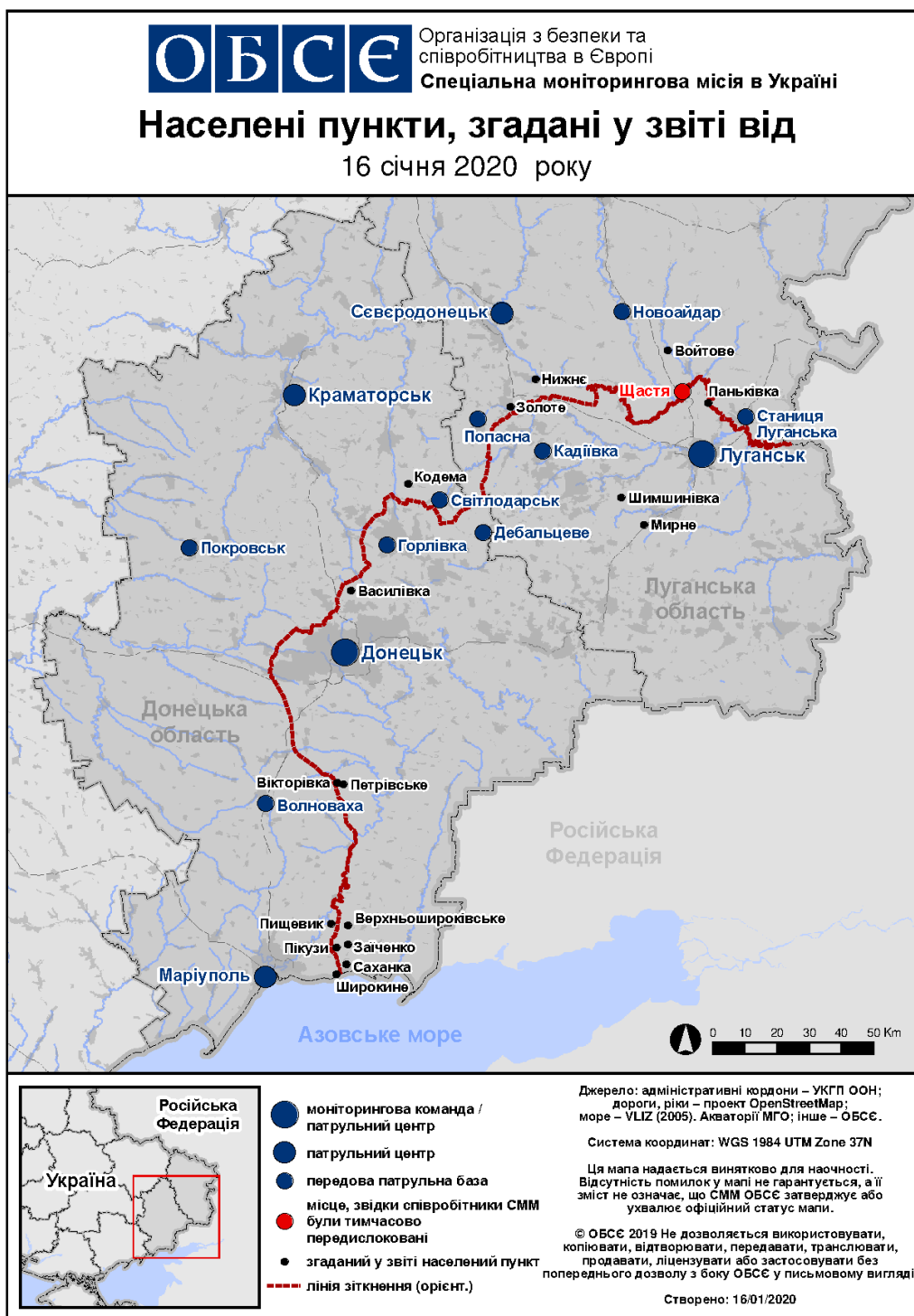
Місце розміщення СММ	Місце події	Спосіб	К-ть	Спостереження	Опис	Озброєння	Дата, час
камера СММ у н. п. Чермалик (підконтрольний уряду, 77 км на Пд від Донецька)	2–4 км на ПдСх	зафіксувала	1	снаряд	ЗхПдЗх-СхПнСх	Н/Д	14.01, 19:10
камера СММ на Донецькій фільтрувальній станції (15 км на Пн від Донецька)	400–800 м на ПдПдЗх	зафіксувала	2	спалах дульного полум'я		Н/Д	14.01, 22:14
камера СММ за 1 км на ПдЗх від н. п. Широкине (підконтрольний уряду, 100 км на Пд від Донецька)	4–6 км на Пн	зафіксувала	3	снаряд	ЗхПдЗх-СхПнСх	Н/Д	14.01, 20:38
	4–6 км на Пн	зафіксувала	1	вибух	невизначеного походження	Н/Д	14.01, 20:38
	4–6 км на ПнПнСх	зафіксувала	3	спалах дульного полум'я		Н/Д	14.01, 20:39
	4–6 км на Пн	зафіксувала	1	вибух	невизначеного походження	Н/Д	14.01, 20:41
	4–6 км на Пн	зафіксувала	1	вибух	невизначеного походження	Н/Д	14.01, 20:42
	4–6 км на ПнПнСх	зафіксувала	5	спалах дульного полум'я		Н/Д	14.01, 20:48
	4–6 км на ПнПнСх	зафіксувала	4	спалах дульного полум'я		Н/Д	14.01, 20:49
	4–6 км на Пн	зафіксувала	1	снаряд	Сх-Зх	Н/Д	14.01, 20:58
	4–6 км на Пн	зафіксувала	1	снаряд	ПдСх-ПнЗх	Н/Д	14.01, 20:58
	4–6 км на ПнПнСх	зафіксувала	15	снаряд	Зх-Сх	Н/Д	14.01, 21:00
	4–6 км на Пн	зафіксувала	3	снаряд	Сх-Зх	Н/Д	14.01, 21:00
	4–6 км на ПнПнСх	зафіксувала	13	снаряд	Зх-Сх	Н/Д	14.01, 21:01
	4–6 км на ПнПнСх	зафіксувала	1	снаряд	ПдЗх-ПнСх	Н/Д	14.01, 21:01
	4–6 км на ПнПнСх	зафіксувала	1	снаряд	Зх-Сх	Н/Д	14.01, 21:02
	4–6 км на Пн	зафіксувала	3	спалах дульного полум'я	Пд-Пн	Н/Д	14.01, 21:13
	4–6 км на Пн	зафіксувала	5	снаряд	Пд-Пн	Н/Д	14.01, 21:15
	4–6 км на ПнПнСх	зафіксувала	9	снаряд	Зх-Сх	Н/Д	14.01, 21:15
	4–6 км на ПнПнСх	зафіксувала	7	снаряд	Зх-Сх	Н/Д	14.01, 21:19
	4–6 км на ПнПнСх	зафіксувала	1	вибух	розрив	Н/Д	14.01, 21:24
	4–6 км на ПнПнСх	зафіксувала	1	вибух	невизначеного походження	Н/Д	14.01, 21:24
4–6 км на ПнПнСх	зафіксувала	1	снаряд	СхПдСх-ЗхПнЗх	Н/Д	14.01, 22:18	
2–4 км на ПнПнСх	зафіксувала	1	снаряд	ЗхПдЗх-СхПнСх	Н/Д	14.01, 23:19	
2–4 км на ПнПнСх	зафіксувала	4	снаряд	ЗхПдЗх-СхПнСх	Н/Д	14.01, 23:24	
східна околиця н. п. Авдіївка (підконтрольний уряду, 17 км на Пн від Донецька)	2 км на ПдСх	чули	4	постріл		стрілецька зброя	15.01, 10:40
	2 км на ПдСх	чули	4	постріл		стрілецька зброя	15.01, 10:43
	2 км на ПдСх	чули	2	постріл		стрілецька зброя	15.01, 10:50
приблизно за 4 км на ПнЗх від н. п. Дебальцеве	2–3 км на ПнЗх	чули	1	постріл		стрілецька зброя	15.01, 09:19
	2–3 км на Пн	чули	5	постріл		стрілецька зброя	15.01, 09:20

⁹ У таблиці вказані лише порушення режиму припинення вогню, зафіксовані безпосередньо патрулями Місії або камерами СММ, а також ті випадки, які Місія оцінює як навчання з бойовою стрільбою, контрольовані вибухи і т.д. Зазначені деталі, а саме: відстань, напрямок, тип зброї і т. д., базуються на оцінках, зроблених спостерігачами на місцях і фахівцями з технічного моніторингу, і необов'язково завжди є точними. Напис «невідомо» (Н/Д) означає, що СММ не змогла підтвердити таку інформацію у зв'язку з відстанню, погодними умовами, технічними обмеженнями та/або з інших причин. Порушення режиму припинення вогню, зафіксовані паралельно декількома патрулями/камерами, відображаються у таблиці лише один раз.

Місце розміщення СММ	Місце події	Спосіб	К-ть	Спостереження	Опис	Озброєння	Дата, час
(непідконтрольний уряду, 58 км на ПнСх від Донецька)	2–4 км на Пн	чули	21	вибух	постріл (гармата 30 мм)	Н/Д	15.01, 09:24–09:27
	4–5 км на ПнПнЗх	чули	1	вибух	розрив	Н/Д	15.01, 09:56
	3 км на Пн	чули	5	черга		стрілецька зброя	15.01, 09:56
	3–4 км на ПнПнЗх	чули	1	вибух	невизначеного походження	Н/Д	15.01, 09:58
	4–5 км на ПнЗх	чули	4	постріл		великокаліберний кулемет	15.01, 10:04
приблизно за 4 км на ПнЗх від н. п. Калинівка (непідконтрольний уряду, 55 км на ПнСх від Донецька)	2–3 км на Пн	чули	1	черга		стрілецька зброя	15.01, 11:26
	2–3 км на Пн	чули	2	черга		великокаліберний кулемет	15.01, 11:27
	2–3 км на Пн	чули	9	постріл		великокаліберний кулемет	15.01, 11:28–11:29
північно-західна околиця н. п. Вуглегірськ (непідконтрольний уряду, 49 км на ПнСх від Донецька)	2–3 км на ПнПнЗх	чули	2	постріл		стрілецька зброя	15.01, 12:05
приблизно за 2 км на ПнСх від н. п. Заїченко (непідконтрольний уряду, 93 км на Пд від Донецька)	1 км на ЗхПдЗх	чули	2	постріл		стрілецька зброя	15.01, 12:23
	1 км на ЗхПдЗх	чули	2	черга		стрілецька зброя	15.01, 12:23
приблизно за 2 км на ПдЗх від н. п. Пишевик (підконтрольний уряду, 84 км на Пд від Донецька)	2–3 км на ПнСх	чули	5	черга		стрілецька зброя	15.01, 13:17–13:19
н. п. Світлодарськ (підконтрольний уряду, 57 км на ПнСх від Донецька)	2–3 км на ПдЗх	чули	20	черга		великокаліберний кулемет	14.01, 21:11–21:12
	5–6 км на ПдЗх	чули	5	вибух	невизначеного походження	Н/Д	14.01, 21:12
північно-східна околиця н. п. Залізне (підконтрольний уряду, 42 км на ПнСх від Донецька)	2–4 км на ПдСх	чули	1	вибух	невизначеного походження	Н/Д	15.01, 10:27
н. п. Троїцьке (підконтрольний уряду, 30 км на Пн від Донецька)	2–3 км на ПнСх	чули	11	постріл		стрілецька зброя	15.01, 11:38–11:50
	2–3 км на СхПнСх	чули	9	постріл		стрілецька зброя	15.01, 11:51–11:56
	2–3 км на ПнСх	чули	4	постріл		стрілецька зброя	15.01, 11:58
камера СММ у н. п. Станція Луганська (підконтрольний уряду, 16 км на ПнСх від Луганська)	1–3 км на ПдЗх	зафіксувала	1	освітлювальна ракета	за оцінкою, за межами ділянки розведення сил і засобів	Н/Д	15.01, 18:20
н. п. Голубівське (непідконтрольний уряду, 51 км на Зх від Луганська)	2–4 км на ПнПнСх	чули	1	вибух	невизначеного походження	Н/Д	15.01, 09:45–09:47
	2–4 км на ПнПнСх	чули	3	черга		великокаліберний кулемет	15.01, 09:45–09:47
південний край ділянки розведення в районі н. п. Золоте (підконтрольний уряду, 60 км на Зх від Луганська)	3–5 км на ПнСх	чули	100	черга	за оцінкою, за межами ділянки розведення сил і засобів	великокаліберний кулемет	15.01, 10:31–10:38
південно-східна околиця н. п. Тошківка (підконтрольний уряду, 60 км на ПнЗх від Луганська)	10–15 км на СхПнСх	чули	11	вибух	невизначеного походження	Н/Д	15.01, 10:32–10:34

Місце розміщення СММ	Місце події	Спосіб	К-ть	Спостереження	Опис	Озброєння	Дата, час
н. п. Сентянівка (кол. Фрунзе, непідконтрольний уряду, 44 км на Зх від Луганська)	2–5 км на ПнПнЗх	чули	6	вибух	невизначеного походження	Н/Д	15.01, 11:36–11:38
	2–5 км на ПнПнЗх	чули	17	черга		великокаліберний кулемет	15.01, 11:36–11:38
ПнСх околиця н. п. Сентянівка (кол. Фрунзе, непідконтрольний уряду, 44 км на Зх від Луганська)	3–6 км на ПнПнЗх	чули	13	постріл		стрілецька зброя	15.01, 11:50–12:00
північна околиця н. п. Золоте-4 (Родіна; підконтрольний уряду, 59 км на Зх від Луганська)	1,8–2 км на Сх	чули	10	постріл	за оцінкою, за межами ділянки розведення сил і засобів	стрілецька зброя	15.01, 11:30–11:40
	1,8–2 км на Сх	чули	3	черга	за оцінкою, за межами ділянки розведення сил і засобів	великокаліберний кулемет	15.01, 11:30–11:40
південно-західна околиця н. п. Золоте-5 (Михайлівка; непідконтрольний уряду, 58 км на Зх від Луганська)	2–4 км на ПнСх	чули	40	постріл	за оцінкою, за межами ділянки розведення сил і засобів	великокаліберний кулемет	15.01, 11:56–12:03
південно-східна околиця н. п. Золоте-5 (Михайлівка; непідконтрольний уряду, 58 км на Зх від Луганська)	3–5 км на ПнЗх	чули	10	вибух	невизначеного походження (за оцінкою, за межами ділянки розведення сил і засобів)	Н/Д	15.01, 12:37–12:59
	6–8 км на СхПнСх	чули	10	вибух	невизначеного походження	Н/Д	15.01, 12:37–12:59
північний край ділянки розведення в районі н. п. Золоте (підконтрольний уряду, 60 км на Зх від Луганська)	2–2,5 км на Сх	чули	2	вибух	невизначеного походження (за оцінкою, за межами ділянки розведення сил і засобів)	Н/Д	15.01, 12:38–12:42
північна околиця н. п. Золоте (підконтрольний уряду, 60 км на Зх від Луганська)	2–5 км на Сх	чули	21	вибух	невизначеного походження (за оцінкою, за межами ділянки розведення сил і засобів)	Н/Д	15.01, 12:40–12:50
н. п. Кадіївка (кол. Стаханов, непідконтрольний уряду, 50 км на Зх від Луганська)	12–15 км на Пн	чули	92	вибух	невизначеного походження	Н/Д	15.01, 15:55–16:29
	12–15 км на Пн	чули	8	черга		великокаліберний кулемет	15.01, 15:55–16:29
	12–15 км на Пн	чули	6	черга		Автоматичний гранатомет	15.01, 15:55–16:29
північна околиця н. п. Попасна (підконтрольний уряду, 69 км на Зх від Луганська)	7–10 км на ПнСх	чули	78	вибух	розрив (за оцінкою, за межами ділянки розведення)	Н/Д	15.01, 15:46–16:21
	2–3 км на Пн	чули	15	вибух	постріл	Н/Д	15.01, 15:46–16:21
східна околиця н. п. Станиця Луганська (підконтрольний уряду, 16 км на ПнСх від Луганська)	100–500 м Пд	чули	1	постріл		стрілецька зброя	15.01, 16:26

Мапа Донецької та Луганської областей¹⁰



¹⁰ За рішенням Постійної ради №1117 від 21 березня 2014 року, СММ базується у десяти містах на всій території України (Херсон, Одеса, Львів, Івано–Франківськ, Харків, Донецьк, Дніпро, Чернівці, Луганськ і Київ). Ця мапа східної України призначена для ілюстративних цілей. На ній вказані населені пункти, згадані у звіті, а також ті, де є офіси СММ (команди спостерігачів, представництва і передові патрульні бази) в Донецькій і Луганській областях. (Червоним кольором виділено передову патрульну базу, з якої співробітники СММ були тимчасово передислоковані згідно з рекомендаціями експертів з безпеки з деяких держав–учасниць ОБСЄ та з урахуванням вимог СММ щодо безпеки). СММ використовує ці приміщення у світлу пору доби, а також патрулює в цьому населеному пункті вдень).