



Щоденний звіт № 9/2020

від 13 січня 2020 року¹

Короткий виклад

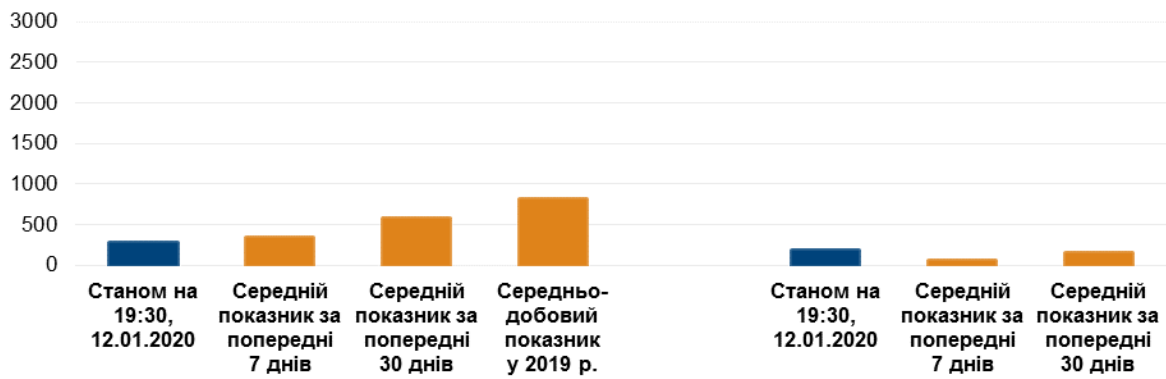
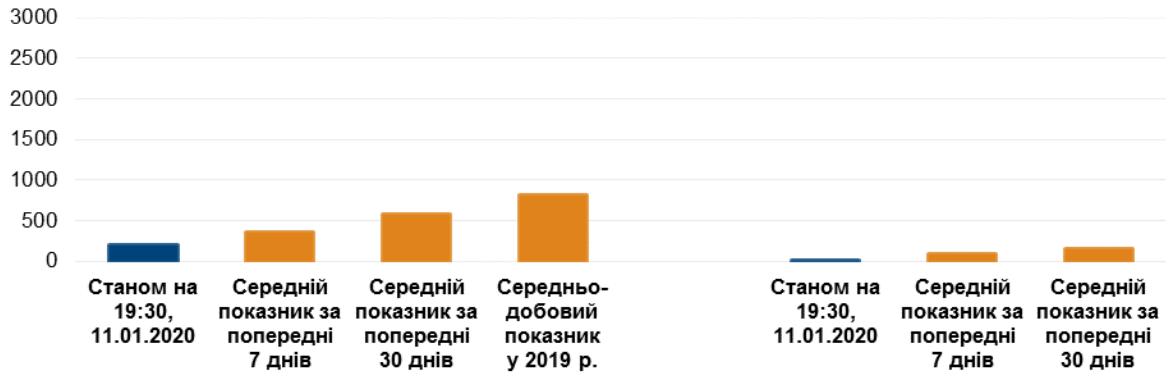
- У період із вечора 10 до вечора 11 січня СММ констатувала зменшення кількості порушень режиму припинення вогню в Донецькій і Луганській областях, якщо порівнювати з попереднім звітним періодом.
- У період із вечора 11 до вечора 12 січня Місія констатувала подальше зменшення кількості порушень режиму припинення вогню в Донецькій області та збільшення кількості таких порушень у Луганській області, якщо порівнювати з попередньою добою.
- Унаслідок обстрілу в непідконтрольній урядові Голубівці Луганської області чоловік зазнав поранень і пошкоджено цивільні будинки.
- Поблизу підконтрольного урядові Новолуганського Донецької області, за оцінкою, у напрямку безпілотного літального міні-апарата СММ стріляли зі стрілецької зброї.
- Місія продовжувала здійснювати моніторинг ситуації на ділянках розведення сил і засобів у районах Станиці Луганської, Золотого та Петрівського.
- Команда СММ знову зафіксувала протитанкові міни біля Водяного та Пікуз.
- Спостерігачі бачили довгі черги цивільних осіб на пунктах пропуску уздовж лінії зіткнення.
- Свободу пересування Місії і далі обмежували, зокрема поблизу Верхньошироківського, Маркиного, Новоазовська та Заїченка — усе в непідконтрольних урядові районах Донецької області*.

¹ На основі інформації, що надійшла від моніторингових команд станом на 19:30 12 січня 2020 року (за східноєвропейським часом).

Порушення режиму припинення вогню²

Кількість зафіксованих порушень режиму припинення вогню³

Кількість зафіксованих вибухів⁴



² Більш детальну інформацію про всі випадки порушення режиму припинення вогню, а також мапи Донецької та Луганської областей, де відмічені всі місця, згадані у звіті, представлено у додатку.

³ У тому числі вибухи.

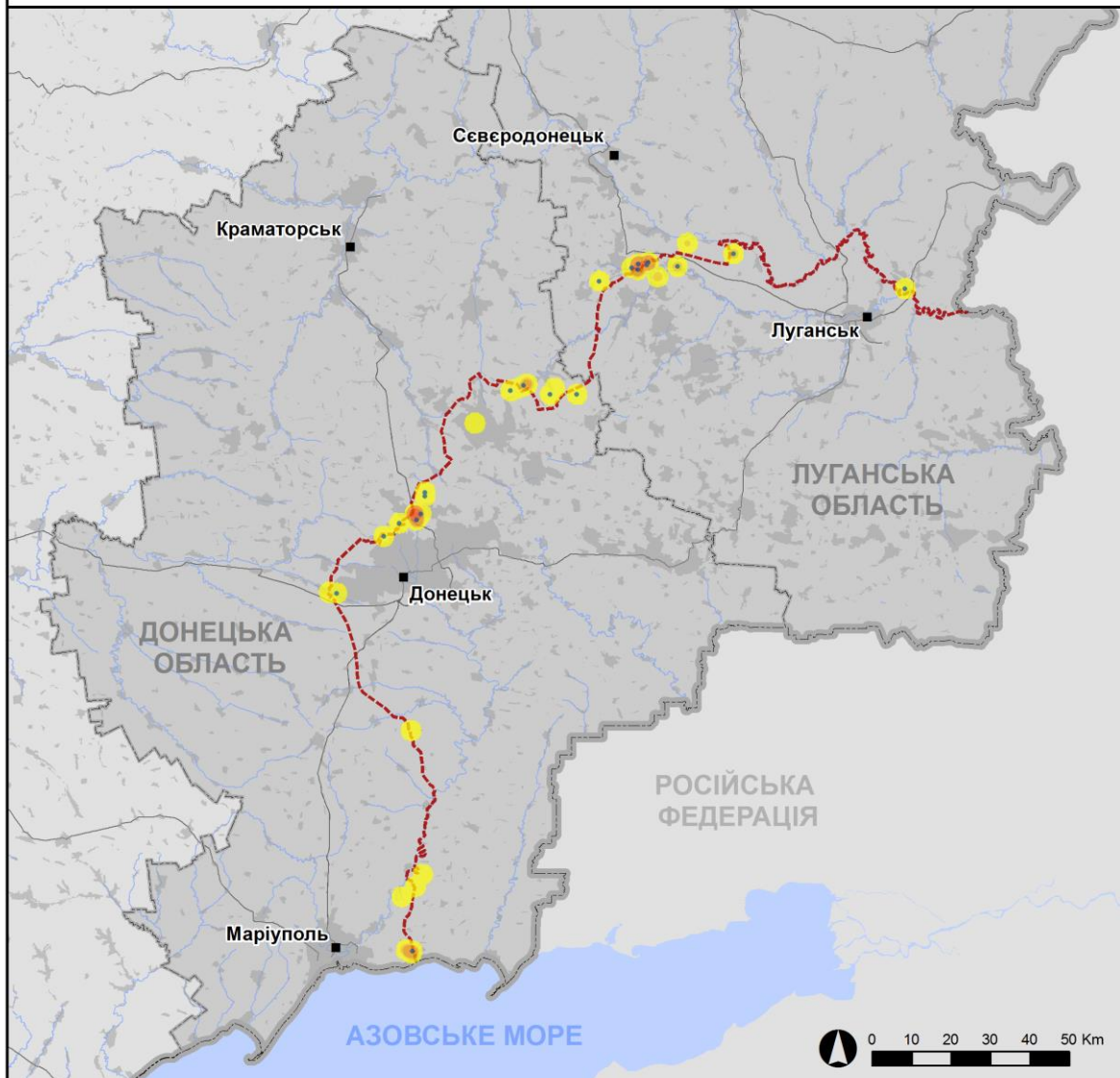
⁴ У тому числі внаслідок вогню з озброєння невстановленого типу.

Мапа зафіксованих порушень режиму припинення вогню



Організація з безпеки та співробітництва в Європі
Спеціальна моніторингова місія в Україні

Зафіксовані СММ порушення режиму припинення вогню 11-12 січня 2020 р.



Концентрація порушень режиму припинення вогню

- Висока
- Низька

- Вибух
- Населений пункт
- Лінія зіткнення (орієнт.)

Джерела: адміністративні кордони — УКГП ООН; дороги, річки — проект OpenStreetMap; море — Vliz (2005). Акваторії МГО, інше — ОБСЄ.

Система координат: WGS 1984 UTM Zone 37N

Ця мапа надається винятково для наочності. Відсутність помилок у мапі не гарантується, а її зміст не означає, що СММ ОБСЄ затверджує або ухвалює офіційний статус мапи.

© СММ ОБСЄ 2019 Не дозволяється використовувати, копіювати, відтворювати, передавати, транслювати, продавати, ліцензувати або застосовувати без попереднього дозволу з боку ОБСЄ у письмовому вигляді.
Створено: 13/01/2020

У період із вечора 10 до вечора 11 січня Місія констатувала зменшення кількості порушень режиму припинення вогню в Донецькій області, зафіксувавши також менше вибухів (7), якщо порівнювати з [попереднім звітним періодом](#) (приблизно 80 вибухів). Понад дві третини порушень режиму припинення, зокрема найбільшу кількість вибухів, зафіксовано в районах на північ і захід від залізничного вокзалу в н. п. Ясинувата (непідконтрольний урядові, 16 км на північний схід від Донецька).

Із вечора 11 до вечора 12 січня СММ констатувала подальше зменшення кількості порушень режиму припинення вогню, зафіксувавши також менше вибухів (5), якщо порівнювати з попередньою добою. Практично всі порушення режиму припинення вогню зафіксовано в районах на південний схід і західно-південний захід від н. п. Світлодарськ (підконтрольний урядові, 57 км на північний схід від Донецька), а також на північ від н. п. Широкине (підконтрольний урядові, 100 км на південь від Донецька).

У період із вечора 10 до вечора 11 січня Місія констатувала зменшення кількості порушень режиму припинення вогню в Луганській області, зафіксувавши, серед іншого, 7 вибухів, якщо порівнювати з [попереднім звітним періодом](#) (8 вибухів). Більшість порушень режиму припинення вогню зафіксовано в районах на північно-північний схід від н. п. Голубівка (кол. Кіровськ; непідконтрольний урядові, 51 км на захід від Луганська) і на південний захід від н. п. Трьохізбенка (підконтрольний урядові, 32 км на північний захід від Луганська), де сталися практично всі вибухи.

Із вечора 11 до вечора 12 січня СММ констатувала збільшення кількості таких порушень, зафіксувавши також більше вибухів (приблизно 140), якщо порівнювати з попередньою добою. Більшість порушень режиму припинення вогню, зокрема більшість вибухів, зафіксовано в районах на північно-північний схід від н. п. Первомайськ (непідконтрольний урядові, 58 км на захід від Луганська), а також на північ від н. п. Березівське (непідконтрольний урядові, 53 км на північний захід від Луганська).

Унаслідок обстрілу в непідконтрольній урядові Голубівці чоловік зазнав поранень і пошкоджено цивільні будинки

12 січня медпрацівники лікарні в Голубівці повідомили спостерігачам про те, що увечері 10 січня до них доправили 58-річного чоловіка з осколковими пораненнями м'яких тканин у нижніх частинах обох ніг. 11 січня 53-річна жінка, яка представилася дружиною постраждалого, розповіла, що він зазнав поранень 10 січня під час обстрілу. Того ж дня за адресою їхнього проживання на вул. Залізничній, 3, у Голубівці команда Місії бачила вирву на присадибній ділянці, приблизно за 5 м західніше будинку та орієнтовно за 2 східніше вхідної хвіртки. Спостерігачі бачили осколкові пошкодження на хвіртці, а також південно-західній і північно-східній сторонах будинку, зокрема 7 розбитих вікон. Крім того, члени патруля СММ бачили осколкові пошкодження на південно-східній стіні та 2 розбиті вікна літньої кухні, а також пошкодження дерев'яної крівлі на північній стороні курника, розташованого відповідно за 8 м на захід і 12 м на північний захід від будинку. За оцінкою спостерігачів, пошкодження були свіжі й утворилися в результаті артилерійського обстрілу (визначити напрямок вогню не вдалося).

Орієнтовно за 15 м на південний захід від зазначеного вище будинку, на вул. Залізничній, 12, спостерігачі бачили будинок із 3 розбитими вікнами та

осколковими пошкодженнями північно-східної сторони, а також приблизно 30 пробойн і подряпин на гіпсокартонній стелі та поштукатуреній внутрішній стіні. За словами мешканки (70–79 років) будинку, 10 січня вона була вдома, коли почула щонайменше 4 вибухи. За оцінкою спостерігачів, пошкодження були свіжі й утворилися в результаті артилерійського обстрілу (визначити напрямок вогню не вдалося). На відстані близько 5 м на захід від будинку команда Місії бачила 6 працівників, які замінювали пошкоджені повітряні лінії електропередачі.

Приблизно за 1 км на південь від зазначеної вище вулиці, на вул. Льва Толстого, 23, спостерігачі бачили повністю зруйновану літню кухню (стеля та стіни обвалилися), прибудовану до південної стіни одноповерхового житлового будинку. Команда Місії також відзначила, що південно-східна сторона цього будинку (зокрема 2 вікна) та південно-західна частина його даху були пошкоджені осколками. За оцінкою спостерігачів, пошкодження були свіжі й утворилися в результаті артилерійського обстрілу (визначити напрямок вогню не вдалося). За словами мешканця (80–89 років) будинку, пополудні 10 січня він був удома, коли почув гучний вибух. Він розповів, що сліпий і на половину глухий, а також живе сам. Чоловік додав, що не виходив із будинку через страх, а йому на допомогу приходили сусіди.

Приблизно за 7 м на південний схід від згаданого вище будинку, на вул. Льва Толстого, 25, члени патруля СММ бачили 2 затягнуті пластиковою плівкою вікна на південно-західній стороні одноповерхового житлового будинку та розбите скло на землі неподалік. За оцінкою спостерігачів, пошкодження були свіжі й утворилися в результаті артилерійського обстрілу.

Вогонь зі стрілецької зброї, за оцінкою, у напрямку безпілотного літального міні-апарата СММ

11 січня, здійснюючи політ безпілотного літального апарата (БПЛА) СММ малого радіуса дії над південною околицею н. п. Новолуганське (підконтрольний урядові, 53 км на північний схід від Донецька), спостерігачі чули 4 черги зі стрілецької зброї приблизно за 1,5 км на південний захід. За їхньою оцінкою, вогонь вели в напрямку БПЛА, який пролітав на відстані близько 1,5 км на південний захід від місцеперебування патруля Місії. Команда СММ благополучно приземлила БПЛА та залишила цей район*.

Ділянки розведення в районах Станиці Луганської, Золотого та Петрівського⁵

11 січня на ділянці розведення в районі н. п. Станиця Луганська (підконтрольний урядові, 16 км на північний схід від Луганська) спостерігачі бачили, як щонайменше 3 працівники з непідконтрольних урядові районів встановлювали металеві панелі на східній і західній сторонах кабіни на блокпості збройних формувань південніше мосту біля Станиці Луганської (15 км на північний схід від Луганська).

Увечері 11 січня камера СММ біля пам'ятника князю Ігорю (за межами ділянки розведення, південно-східніше мосту біля Станиці Луганської) зафіксувала 1 вибух невизначеного походження на відстані близько 1,5–3 км на північно-північний захід (визначити, чи сталося це на ділянці розведення або за її межами, не вдалося).

⁵ Розведення передбачено Рамковим рішенням Тристоронньої контактної групи про розведення сил і засобів від 21 вересня 2016 року.

11 та 12 січня команди Місії, як і раніше, бачили членів збройних формувань (із наукавними пов'язками з написом «СЦКК») між новою конструкцією мосту та блокпостом збройних формувань південніше мосту.

12 січня, перебуваючи в чотирьох різних місцях поблизу ділянки розведення в районі н. п. **Золоте** (підконтрольний урядові, 60 км на захід від Луганська), спостерігачі чули приблизно 100 вибухів невизначеного походження, 2 черги з великокаліберного кулемета та 8 пострілів з озброєння невстановленого типу. За оцінкою СММ, усі зазначені вище порушення режиму припинення вогню сталися поза ділянкою розведення, однак у межах 5 км від її краю.

9 січня всередині південно-східного кута ділянки розведення в районі н. п. **Петрівське** (непідконтрольний урядові, 41 км на південь від Донецька) БПЛА СММ малого радіуса дії виявив 2 осіб у темному одязі, які стояли поблизу колишніх позицій збройних формувань. Приблизно за 250 м далі на північ цей БПЛА зафіксував 2 осіб (у темному одязі та білому камуфляжному одязі відповідно), які стояли біля траншей. За межами ділянки розведення, на відстані близько 10 м на північ від її північного краю та приблизно за 400 м на захід від її східного краю, цей БПЛА виявив 1 ручний кулемет (РПК-74М) на ящиках для боєприпасів у траншеях (за оцінкою, належав збройним формуванням).

Увечері 7 січня (поза звітним періодом) камера СММ у Петрівському зафіксувала 3 снаряди, що пролетіли орієнтовно за 1–2 км на західно-південний захід (за оцінкою, у межах ділянки розведення)⁶.

Відведення озброєння

СММ продовжувала здійснювати моніторинг відведення озброєння, передбаченого Меморандумом, а також Комплексом заходів і Доповненням до нього (для ознайомлення з детальнішою інформацією див. таблицю нижче).

Ознаки військової присутності та присутності військового типу в зоні безпеки⁷

СММ зафіксувала бойові машини піхоти та бронетранспортери в межах зони безпеки з обох боків лінії зіткнення (для отримання детальнішої інформації див. таблицю нижче).

Протитанкові міни поблизу Водяного та Пікуз, а також попереджувальні знаки про міну небезпеку біля Макіївки та Миколаївки

10 січня БПЛА СММ середнього радіуса дії зафіксував 14 протитанкових мін (належать до групи з 50 протитанкових мін, зафіксованих раніше) у полях на південний схід від н. п. Водяне (підконтрольний урядові, 94 км на південь від Донецька). Приблизно за 150 м на північ від цих мін БПЛА знову виявив 28 протитанкових мін, що належали до більшого мінного поля — усі, за оцінкою, належали Збройним силам України (для ознайомлення з попередніми спостереженнями див. [Щоденний звіт СММ від 3 січня 2020 року](#)).

⁶ Затримка в звітуванні пов'язана з необхідністю вивантажування даних із камери СММ у Петрівському в ручному режимі.

⁷ Згадана у цьому розділі техніка не підпадає під дію Мінських угод щодо відведення озброєння.

На північній і північно-західній околицях н. п. Пікузи (кол. Комінтернове; непідконтрольний урядові, 92 км на південь від Донецька) цей БПЛА виявив відповідно приблизно 50 і 25 протитанкових мін, а також орієнтовно ще 120 протитанкових мін на ділянках місцевості південніше Пікуз. На відстані близько 2,5 км далі південь та приблизно за 2,2 км на схід від Водяного цей БПЛА зафіксував орієнтовно 60 протитанкових мін. Усі зазначені міни, за оцінкою, належали збройним формуванням (для ознайомлення з попередніми спостереженнями див. щоденні звіти СММ від [9 грудня 2019 року](#) та [3 січня 2020 року](#)).

12 січня спостерігачі вперше помітили приблизно 50 попереджувальних знаків про мінну небезпеку (із написами «міни» російською мовою), встановлених навколо колючого дроту, що оточував покинуту будівлю в н. п. Макіївка (непідконтрольний урядові, 12 км на північний схід від Донецька).

12 січня на південно-східній околиці н. п. Миколаївка (непідконтрольний урядові, 15 км на схід від Луганська) команда СММ вперше зафіксувала 8 попереджувальних знаків про мінну небезпеку (із написами «Стоп! Міни!» російською мовою) на дорозі місцевого значення, що веде до н. п. Піонерське (непідконтрольний урядові, 19 км на схід від Луганська).

Зусилля Місії зі сприяння забезпеченню функціонування життєво важливих об'єктів цивільної інфраструктури

11 та 12 січня СММ продовжувала сприяти забезпеченню функціонування Донецької фільтрувальної станції (15 км на північ від Донецька) і здійснювати моніторинг безпекової ситуації в районі насосної станції біля н. п. Василівка (непідконтрольний урядові, 20 км на північ від Донецька).

Довгі черги цивільних осіб на пунктах пропуску уздовж лінії зіткнення

11 січня спостерігачі бачили довгі черги на блокпостах збройних формувань уздовж лінії зіткнення в Донецькій області. На блокпості в н. п. Кремінець (непідконтрольний урядові, 16 км на південний захід від Донецька) команда СММ бачила приблизно 300 транспортних засобів і 15 автобусів у черзі в напрямку підконтрольних урядові районів, а також близько 100 транспортних засобів у черзі у протилежному напрямку.

11 та 12 січня на блокпості західніше н. п. Верхньошироківське (кол. Октябр; непідконтрольний урядові, 85 км на південь від Донецька) спостерігачі бачили щонайменше 50 транспортних засобів у черзі в напрямку підконтрольних урядові районів. 12 січня член збройних формувань сказав команді Місії, що довгі черги спричинені технічними неполадками у зв'язку з несправною роботою комп'ютерів на блокпості.

Прикордонні райони, які не контролюються урядом

11 січня, перебуваючи в пункті пропуску на кордоні поблизу н. п. Улянівське (61 км на південний схід від Донецька) впродовж 45 хвилин, спостерігачі бачили, що в Україну ввійшли 1 чоловік, 1 жінка та 2 дітей, а з України вийшла 1 жінка. 12 січня впродовж

30 хвилин спостереження в тому ж пункті пропуску команда СММ бачила, що в Україну ввійшли 1 жінка та 1 чоловік.

11 січня, здійснюючи моніторинг у пункті пропуску на кордоні неподалік н. п. Успенка (73 км на південний схід від Донецька) упродовж 1 години, спостерігачі бачили, що в Україну в'їхали 28 автомобілів (зокрема 10 із табличками «ДНР»), 13 тентованих вантажівок (1 з українськими номерними знаками та 12 — із російськими), 1 вантажівка-платформа (із дерев'яними колодами) та 4 вантажівки з цистернами (усі з російськими номерними знаками), а також 1 автобус (із російськими номерними знаками). Тимчасом з України виїхали 28 автомобілів (зокрема 9 із табличками «ДНР») і 3 автобуси (із табличками «ДНР»).

Перебуваючи в пункті пропуску біля н. п. Вознесенівка (кол. Червонопартизанськ; 65 км на південний схід від Луганська) орієнтовно 30 хвилин, члени патруля Місії бачили, що в черзі на виїзд з України стояли 18 автомобілів (зокрема 1 із табличками «ЛНР»).

Упродовж приблизно 20-хвилинного перебування на залізничній станції у Вознесенівці спостерігачі бачили щонайменше 20 нерухомих вагонів.

12 січня, ведучи спостереження в пункті пропуску на кордоні поблизу Успенки впродовж приблизно 30 хвилин, команда СММ бачила, що в Україну в'їхали 43 автомобілі (зокрема 25 із табличками «ДНР»), 1 тентована вантажівка (із табличками «ЛНР») й 1 автобус (із табличками «ДНР»). Тимчасом з України виїхали 9 автомобілів (зокрема 5 із табличками «ДНР»), 3 тентовані вантажівки (з українськими номерними знаками) й 1 автобус (із табличками «ДНР»).

Здійснюючи моніторинг в пункті пропуску на кордоні неподалік н. п. Новоазовськ (102 км на південний схід від Донецька) упродовж 35 хвилин, спостерігачі відзначили, що в Україну в'їхали 10 автомобілів (зокрема 7 із табличками «ДНР») та 2 тентовані вантажівки (з українськими номерними знаками). Тимчасом з України виїхали 9 автомобілів (зокрема 6 із табличками «ДНР») і 2 порожні вантажівки-платформи (із табличками «ДНР»).

СММ здійснювала моніторинг ситуації на південному сході Херсонської області

12 січня спостерігачі відзначили спокійну ситуацію в пункті пропуску між н. п. Чонгар (163 км на південний схід від Херсона) і Кримом.

Місія продовжувала стежити за ситуацією в Одесі, Львові, Івано-Франківську, Харкові, Дніпрі, Чернівцях і Києві.

***Обмеження свободи пересування та інші перешкоди у виконанні мандата СММ**

Робота з моніторингу та свобода пересування СММ обмежені загрозами у сфері безпеки, включаючи ризики, пов'язані з наявністю мін і невибухлих боєприпасів, а також іншими перешкодами, які щодня змінюються. Мандат СММ передбачає вільний і безпечний доступ по всій Україні. Усі підписанти Комплексу заходів погодилися з необхідністю вільного та безпечного доступу, а також із тим, що обмеження свободи пересування СММ є порушенням і що на такі порушення необхідно швидко реагувати.

Вони також дійшли згоди, що Спільний центр із контролю та координації (СЦКК) повинен сприяти такому реагуванню та здійснювати загальну координацію робіт з розмінування. Однак збройні формування в окремих районах Донецької та Луганської областей часто відмовляють СММ у доступі до районів, прилеглих до непідконтрольних урядові ділянок кордону України (наприклад, див. [Щоденний звіт СММ від 4 січня 2020 року](#)). Діяльність СММ у Донецькій та Луганській областях, як і раніше, залишалася обмеженою після того, як [23 квітня 2017 року поблизу Пришиба стався інцидент, який призвів до загибелі людини](#). Унаслідок цього спроможність Місії вести спостереження залишалася обмеженою.

Заборона доступу:

- 11 січня на блокпості західніше н. п. Верхньошироківське (кол. Октябр; непідконтрольний урядові, 85 км на південь від Донецька) озброєний член збройних формувань [знову](#) відмовив патрулю Місії у проїзді, пояснивши це «наказами від командирів».
- 12 січня на пересувному блокпості неподалік н. п. Маркине (непідконтрольний урядові, 94 км на південь від Донецька) член збройних формувань відмовив патрулю Місії у проїзді, пояснивши це тим, що «у цьому районі тривають навчання». Під час перебування там спостерігачі бачили, що через блокпост проїхав автомобіль.
- 12 січня на блокпості північніше н. п. Новоазовськ (непідконтрольний урядові, 102 км на південний схід від Донецька) озброєний член збройних формувань відмовив патрулю Місії у проїзді, пояснивши це тим, що «у цьому районі триває комплекс спеціальних заходів».
- 12 січня на блокпості північніше н. п. Заїченко (непідконтрольний урядові, 93 км на південь від Донецька) двоє озброєних членів збройних формувань [знову](#) відмовили патрулю Місії у проїзді в напрямку н. п. Пікузи (кол. Комінтернове; непідконтрольний урядові, 92 км на південь від Донецька) та н. п. Саханка (непідконтрольний урядові, 97 км на південь від Донецька), пояснивши це тим, що «у цьому районі тривають роботи з розмінування». Під час перебування там спостерігачі бачили, що через блокпост проїхав автомобіль.

Регулярні обмеження на ділянках розведення сил і засобів та через міни/невибухлі боєприпаси:

- Не здійснивши суцільного розмінування та вилучення невибухлих боєприпасів та інших перешкод, сторони і далі відмовляли СММ у необмеженому доступі, а також у можливості пересуватися окремими дорогами, які раніше були визначені як важливі для здійснення Місією ефективного моніторингу та для пересування цивільних осіб.

Затримка:

- 12 січня на блокпості в н. п. Невельське (підконтрольний урядові, 18 км на північний захід від Донецька) озброєний військовослужбовець Збройних сил України дозволив патрулю Місії проїхати далі лише після 20 хвилин очікування.

Інші перешкоди:

- 11 січня, здійснюючи політ БПЛА малого радіуса дії над південною околицею н. п. Новолуганське (підконтрольний урядові, 53 км на північний схід від Донецька), спостерігачі чули 4 черги зі стрілецької зброї. За їхньою оцінкою, вогонь вели в напрямку БПЛА (див. вище).
- 12 січня у двох випадках при польоті над районами біля н. п. Петрівське (непідконтрольний урядові, 41 км на південь від Донецька) БПЛА СММ малого радіуса дії зазнавав впливу перешкод сигналу GPS (за оцінкою, ймовірно внаслідок глушіння)⁸.

⁸ Перешкоди сигналу могли створювати з будь-якого місця в радіусі кількох кілометрів від місцеположення БПЛА.

Таблиця озброєння

Озброєння, розміщене за лініями відведення, але за межами виділених місць зберігання озброєння

Дата	К-ть одиниць озброєння	Вид озброєння	Місце	Джерело спостереження
підконтрольні уряду райони				
10.01.2020	7	танк (Т-64)	поблизу н. п. Спірне (96 км на північ від Донецька)	БПЛА малого радіуса дії
	1	зенітний ракетний комплекс (9К35 «Стріла-10»)		

Таблиця ознак військової присутності та присутності військового типу у зоні безпеки⁹

Дата	К-ть	Вид	Місце	Джерело спостереження
підконтрольні уряду райони				
12.01.2020	3	бойові броньовані машини (типу БМП — 2 од.; невстановленого типу — 1 од.)	у н. п. Богданівка (41 км на південний захід від Донецька)	патруль
	1	бронетранспортер (типу БТР)		
	1	бойова броньована машина (типу БМП)	на західній околиці н. п. Попасна (69 км на захід від Луганська)	
непідконтрольні уряду райони				
10.01.2020	2	бойова машина піхоти (БМП-1)	поблизу н. п. Весела Гора (16 км на північ від Луганська)	БПЛА малого радіуса дії
	2	бронетранспортер (ймовірно БТР-80)	поблизу н. п. Привітне (11 км на північ від Луганська)	

⁹ Згадана у цьому розділі техніка не підпадає під дію Мінських угод щодо відведення озброєння.

Таблиця порушень режиму припинення вогню станом на 12 січня 2020 р.¹⁰

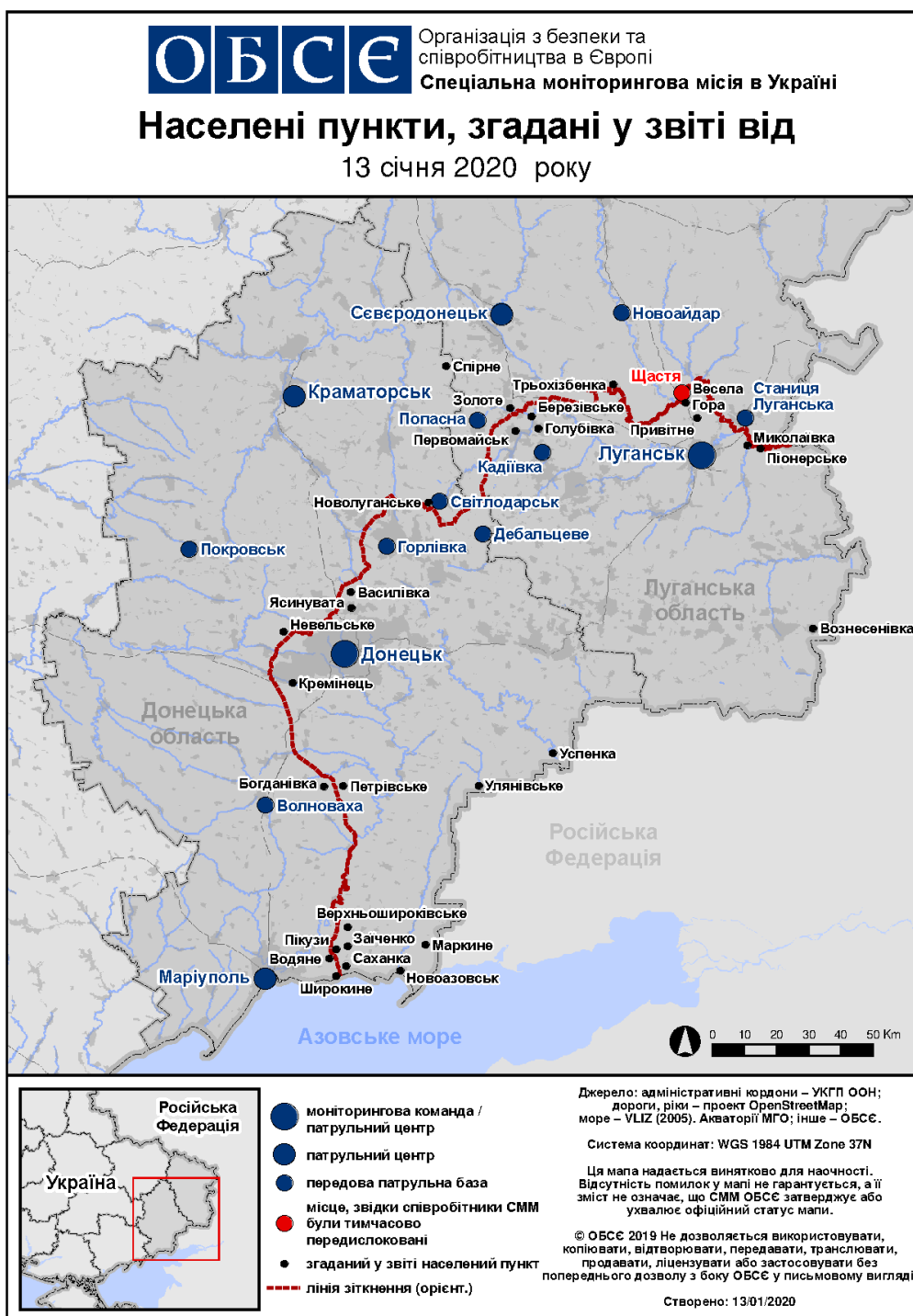
Місце розміщення СММ	Місце події	Спосіб	К-ть	Спостереження	Опис	Озброєння	Дата, час
камера СММ у н. п. Петрівське (непідконтрольний уряду, 41 км на Пд від Донецька)	1–2 км на ЗхПдЗх	зафіксувала	3	снаряд	Зх–Сх (за оцінкою, у межах ділянки розведення)		07.01, 19:33
камера СММ на Донецькій фільтрувальній станції (15 км на Пн від Донецька)	4–6 км на ПдЗх	зафіксувала	1	вибух	невизначеного походження	Н/Д	10.01, 19:38
	4–6 км на ПдЗх	зафіксувала	1	снаряд	ПнСх–ПдЗх	Н/Д	10.01, 19:44
камера СММ на КПВВ у н. п. Мар'їнка (підконтрольний уряду, 23 км на ПдЗх від Донецька)	1–3 км на ПнПнСх	зафіксувала	2	снаряд	ПдЗх–ПнСх	Н/Д	10.01, 17:49
камера СММ за 1 км на ПдЗх від н. п. Широкине (100 км на Пд від Донецька)	2–5 км на ПнПнСх	зафіксувала	16	снаряд	СхПдСх–ЗхПнЗх	Н/Д	10.01, 18:42
	2–5 км на ПнПнСх	зафіксувала	2	снаряд	ЗхПдЗх–СхПнСх	Н/Д	10.01, 18:42
	3–5 км на ПнПнСх	зафіксувала	6	снаряд	СхПдСх–ЗхПнЗх	Н/Д	10.01, 20:39
	3–5 км на ПнПнСх	зафіксувала	4	снаряд	СхПдСх–ЗхПнЗх	Н/Д	10.01, 20:40
	3–5 км на ПнПнСх	зафіксувала	4	снаряд	СхПдСх–ЗхПнЗх	Н/Д	10.01, 20:42
	3–5 км на ПнПнСх	зафіксувала	1	вибух	розрив	Н/Д	10.01, 20:42
2,6 км на ПдПдСх від н. п. Логвинове (непідконтрольний уряду, 59 км на ПнСх від Донецька)	4–5 км на Пн	чули	1	вибух	невизначеного походження	Н/Д	11.01, 10:41
залізничний вокзал у н. п. Ясинувата (непідконтрольний уряду, 16 км на ПнСх від Донецька)	2–3 км на Зх	чули	30	постріл		великокаліберний кулемет	11.01, 12:20
	2–3 км на Зх	чули	1	черга		великокаліберний кулемет	11.01, 12:30
	2–3 км на Зх	чули	4	постріл		великокаліберний кулемет	11.01, 12:30
	2–3 км на Зх	чули	45	постріл		стрілецька зброя	11.01, 12:35–12:45
	1 км на Зх	чули	1	вибух	невизначеного походження	Н/Д	11.01, 12:40
	2–3 км на Зх	чули	10	постріл		великокаліберний кулемет	11.01, 12:46
	5–6 км на Пн	чули	1	вибух	невизначеного походження	Н/Д	11.01, 12:48
	2–3 км на Зх	чули	25	постріл		стрілецька зброя	11.01, 12:50
	2–3 км на Зх	чули	27	постріл		стрілецька зброя	11.01, 12:54
	4–5 км на Пн	чули	1	вибух	невизначеного походження	Н/Д	11.01, 13:34

¹⁰ У таблиці вказані лише порушення режиму припинення вогню, зафіксовані безпосередньо патрулями Місії або камерами СММ, а також ті випадки, які Місія оцінює як навчання з бойовою стрільбою, контрольовані вибухи і т.д. Зазначені деталі, що вказані — а саме відстань, напрям, тип зброї і т.д. — базуються на оцінках, зроблених спостерігачами на місцях і фахівцями з технічного моніторингу, і необов'язково завжди є точними. Напис «невідомо» (Н/Д) означає, що СММ не змогла підтвердити таку інформацію у зв'язку з відстанню, погодними умовами, технічними обмеженнями та/або з інших причин. Порушення режиму припинення вогню, зафіксовані паралельно декількома патрулями/камерами, відображаються у таблиці лише один раз.

Місце розміщення СММ	Місце події	Спосіб	К-ть	Спостереження	Опис	Озброєння	Дата, час
центральний залізничний вокзал Донецька (непідконтрольний уряду, 6 км на ПнЗх від центру міста)	3–5 км на ПнЗх	чули	1	вибух	невизначеного походження	Н/Д	11.01, 13:45
н. п. Павлопіль (підконтрольний уряду, 84 км на Пд від Донецька)	2 км на Пд	чули	5	черга		великокаліберний кулемет	11.01, 12:05
н. п. Новолуганське (підконтрольний уряду, 53 км на ПнСх від Донецька)	1–2 км на ПдЗх	чули	4	черга		стрілецька зброя	11.01, 11:24
н. п. Горлівка (непідконтрольний уряду, 39 км на ПнСх від Донецька)	3–4 км на ПдПдЗх	чули	3	черга		великокаліберний кулемет	11.01, 12:40
камера СММ біля пам'ятника князю Ігорю на ПдСх від мосту поблизу Станіції Луганської (15 км на ПнСх від Луганська)	1,5–3 км на ПнПнЗх	зафіксувала	1	вибух	визначити, на ділянці розведення чи за її межами, не вдалося	Н/Д	11.01, 17:51
Сх околиця н. п. Голубівка (кол. Кіровськ, непідконтрольний уряду, 51 км на Зх від Луганська)	4–6 км на ПнПнСх	чули	11	черга		великокаліберний кулемет	11.01, 10:46–10:51
Пн околиця н. п. Трьохізбенка (підконтрольний уряду, 32 км на ПнЗх від Луганська)	5–10 км на ПдЗх	чули	6	черга		великокаліберний кулемет	11.01, 10:50–11:00
	5–10 км на ПдЗх	чули	6	вибух	невизначеного походження		11.01, 10:50–11:00
2,4 км на Пд від н. п. Муратове (підконтрольний уряду, 51 км на ПнЗх від Луганська)	3–5 км на Пд	чули	5	постріл		стрілецька зброя	11.01, 12:50
	3–5 км на Пд	чули	3	черга		великокаліберний кулемет	11.01, 12:50
камера СММ у н. п. Авдіївка (підконтрольний уряду, 17 км на Пн від Донецька)	4–7 км на СхПдСх	зафіксувала	численні	вибух	невизначеного походження	Н/Д	12.01, 05:15
	4–7 км на СхПдСх	зафіксувала	численні	вибух	невизначеного походження	Н/Д	12.01, 05:16
камера СММ у н. п. Чермалик (підконтрольний уряду, 77 км на Пд від Донецька)	3–5 км на СхПдСх	зафіксувала	1	освітлювальна ракета		Н/Д	12.01, 00:20
	4–6 км на ПдПдСх	зафіксувала	4	снаряд	ПнСх–ПдЗх	Н/Д	12.01, 17:07
камера СММ за 1 км на ПдЗх від н. п. Широкине (100 км на Пд від Донецька)	3–5 км на Пн	зафіксувала	16	спалах дульного полум'я		Н/Д	12.01, 17:27
камера СММ у н. п. Світлодарськ (підконтрольний уряду, 57 км на ПнСх від Донецька)	4–6 км на СхПдСх	зафіксувала	1	освітлювальна ракета		Н/Д	12.01, 17:37
	4–6 км на СхПдСх	зафіксувала	1	снаряд	Пд–Пн		12.01, 17:54

Місце розміщення СММ	Місце події	Спосіб	К-ть	Спостереження	Опис	Озброєння	Дата, час
н. п. Олександрівка (непідконтрольний уряду, 20 км на ПдЗх від Донецька)	2–3 км на ПнЗх	чули	1	вибух	невизначеного походження	Н/Д	12.01, 09:05
н. п. Світлодарськ (підконтрольний уряду, 57 км на ПнСх від Донецька)	2–3 км на ЗхПдЗх	чули	5	черга		великокаліберний кулемет	11.01, 22:38
	2–3 км на ЗхПдЗх	чули	3	черга		великокаліберний кулемет	11.01, 22:39
	2–3 км на ЗхПдЗх	чули	3	черга		великокаліберний кулемет	11.01, 23:06
	2–3 км на ЗхПдЗх	чули	7	черга		великокаліберний кулемет	11.01, 23:38–23:40
	6–8 км на ЗхПдЗх	чули	1	вибух		Н/Д	11.01, 23:38
	3–4 км на ЗхПдЗх	чули	1	вибух		Н/Д	11.01, 23:41
	2–3 км на ЗхПдЗх	чули	3	черга		великокаліберний кулемет	11.01, 23:47
	4–6 км на ПдСх	чули	2	вибух	невизначеного походження	Н/Д	12.01, 17:04
камера СММ на Пн околиці н. п. Попасна (підконтрольний уряду, 69 км на Зх від Луганська)	3–5 км на Сх	зафіксувала	6	вибух	невизначеного походження	Н/Д	12.01, 04:51
Пд околиця ділянки розведення в районі н. п. Золоте (60 км на Зх від Луганська)	3–5 км на ПнПнСх	чули	3	вибух	невизначеного походження (за оцінкою, за межами ділянки розведення)	Н/Д	12.01, 10:55
Пд околиця н. п. Березівське (непідконтрольний уряду, 53 км на ПнЗх від Луганська)	3–5 км на Пн	чули	18	вибух	невизначеного походження	Н/Д	12.01, 11:27–11:32
	3–5 км на Пн	чули	15	черга		великокаліберний кулемет	12.01, 11:27–11:32
	3–5 км на Пн	чули	20	постріл		великокаліберний кулемет	12.01, 11:27–11:32
	6–10 км на СхПнСх	чули	12	вибух	невизначеного походження	Н/Д	12.01, 11:27–11:32
Пд околиця н. п. Золоте-4 (Родіна; підконтрольний уряду, 59 км на Зх від Луганська)	2–3 км на СхПнСх	чули	30	вибух	за оцінкою, за межами ділянки розведення в районі Золотого	Н/Д	12.01, 11:34–11:40
	2–3 км на СхПнСх	чули	8	постріл і черга	за оцінкою, за межами ділянки розведення в районі Золотого	Н/Д	12.01, 11:34–11:40
1,5 км на ПдСх від н. п. Золоте-5 (Михайлівка; непідконтрольний уряду, 58 км на Зх від Луганська)	3–5 км на ПнПнСх	чули	4	вибух	невизначеного походження (за оцінкою, за межами ділянки розведення в районі Золотого)	Н/Д	12.01, 11:40–11:45
	3–5 км на ПнПнСх	чули	2	постріл	за оцінкою, за межами ділянки розведення в районі Золотого	великокаліберний кулемет	12.01, 11:40–11:45
н. п. Первомайськ (непідконтрольний уряду, 58 км на Зх від Луганська)	6–10 км на ПнПнСх	чули	64	вибух	невизначеного походження (за оцінкою, за межами ділянки розведення в районі Золотого)	Н/Д	12.01, 13:15–13:22

Мапа Донецької та Луганської областей¹¹



¹¹ За рішенням Постійної ради №1117 від 21 березня 2014 року, СММ базується у десяти містах на всій території України (Херсон, Одеса, Львів, Івано-Франківськ, Харків, Донецьк, Дніпро, Чернівці, Луганськ і Київ). Ця мапа східної України призначена для ілюстративних цілей. На ній вказані населені пункти, згадані у звіті, а також ті, де є офіси СММ (команди спостерігачів, представництва і передові патрульні бази) в Донецькій і Луганській областях. (Червоним кольором виділено передову патрульну базу, з якої співробітники СММ були тимчасово передислоковані починаючи з 27 вересня 2016 року згідно з рекомендаціями експертів з безпеки з деяких держав-учасниць ОБСЄ та з урахуванням вимог СММ щодо безпеки. СММ використовує ці приміщення у світлу пору доби, а також патрулює в цьому населеному пункті вдень).