



Ежедневный отчет № 9/2020

от 13 января 2020 года¹

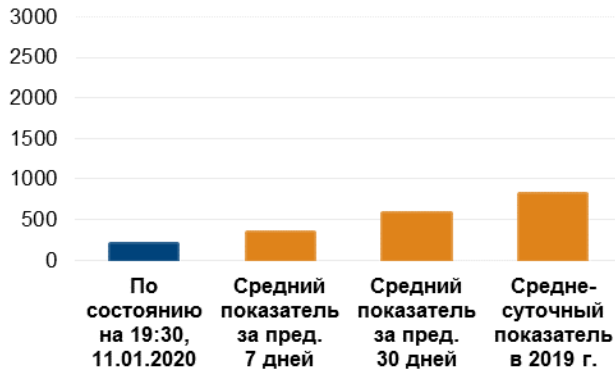
Краткое изложение

- В период с вечера 10 по вечер 11 января СММ констатировала уменьшение количества нарушений режима прекращения огня в Донецкой и Луганской областях по сравнению с предыдущим отчетным периодом.
- В период с вечера 11 по вечер 12 января Миссия констатировала дальнейшее уменьшение количества нарушений режима прекращения огня в Донецкой области и увеличение количества таких нарушений в Луганской области по сравнению с предыдущими сутками.
- В результате обстрела в неподконтрольной правительству Голубовке Луганской области мужчина получил ранения и повреждены гражданские дома.
- Недалеко от неподконтрольного правительству Новолуганского Донецкой области, по оценке, в направлении беспилотного летательного аппарата СММ малого радиуса действия стреляли из стрелкового оружия.
- Миссия продолжала выполнять мониторинг ситуации на участках разведения сил и средств в районах Станицы Луганской, Золотого и Петровского.
- Команда СММ вновь зафиксировала наличие противотанковых мин возле Водяного и Пикуз.
- Наблюдатели видели длинные очереди в пунктах пропуска вдоль линии соприкосновения.
- Доступ Миссии по-прежнему ограничивался, в частности вблизи Верхнешироковского, Маркино, Новоазовска и Заиченко — все в неподконтрольных правительству районах Донецкой области*.

¹ На основании информации, поступившей от мониторинговых команд по состоянию на 19:30 12 января 2020 года (по восточноевропейскому времени).

Нарушения режима прекращения огня²

Количество зафиксированных нарушений режима прекращения огня³



Количество зафиксированных взрывов⁴



Более подробная информация обо всех случаях нарушения режима прекращения огня, а также карты Донецкой и Луганской областей, где отмечены все места, упомянутые в отчете, представлены в приложении.

³ В том числе взрывы.

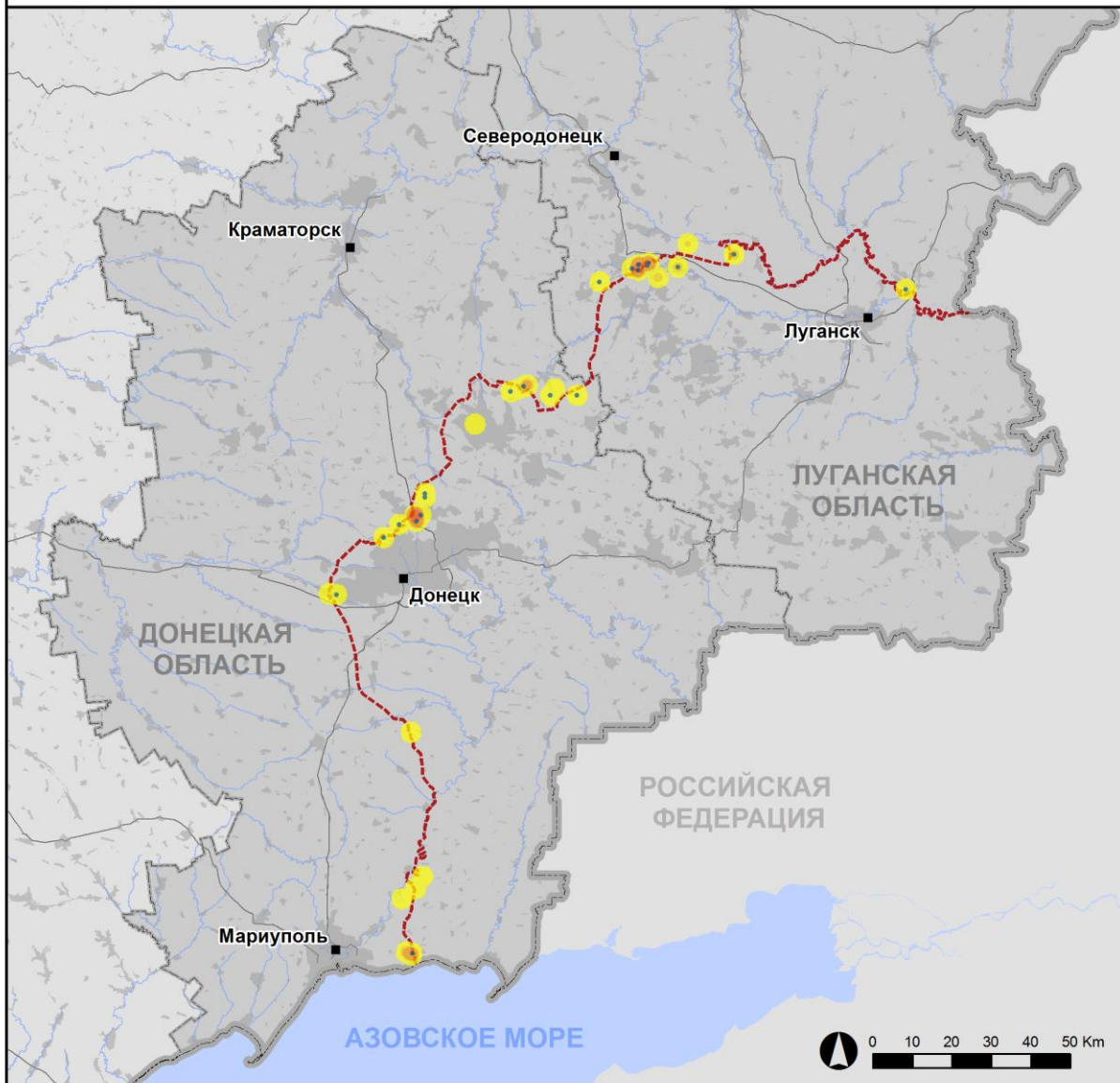
⁴ В том числе из вооружения неустановленного типа.

Карта зафиксированных нарушений режима прекращения огня



Организация по безопасности и сотрудничеству в Европе
Специальная мониторинговая миссия в Украине

Зафиксированные СММ нарушения режима прекращения огня 11-12 января 2020 г.



Концентрация нарушений режима прекращения огня

- Высокая
-
- Низкая
- Взрыв
- Населенный пункт
- Линия соприкосновения (ориентир.)

Источники: административные границы — УКГВ ООН; дороги, реки — проект OpenStreetMap; море — VLIZ (2005), Акватории МГО; другое — ОБСЕ.

Система координат: WGS 1984 UTM Zone 37N

Данная карта предоставляется исключительно для наглядности. Отсутствие ошибок не гарантировано, а ее содержание не подразумевает, что СММ ОБСЕ утверждает или одобряет официальный статус карты.

© СММ ОБСЕ 2019 Не разрешается использовать, копировать, воспроизводить, передавать, транслировать, продавать, лицензировать или применять без предварительного разрешения со стороны ОБСЕ в письменном виде.
Создано: 13/01/2020

С вечера 10 по вечер 11 января в Донецкой области Миссия констатировала уменьшение количества нарушений режима прекращения огня, зафиксировав при этом меньше взрывов (7), по сравнению с [предыдущим отчетным периодом](#) (около 80 взрывов). Свыше двух третей нарушений режима прекращения огня, в том числе наибольшее количество взрывов, было зафиксировано в районах к северу и западу от железнодорожного вокзала в н. п. Ясиноватая (неподконтрольный правительству, 16 км к северо-востоку от Донецка).

В период с вечера 11 по вечер 12 января СММ констатировала уменьшение количества нарушений режима прекращения огня, зафиксировав также меньше взрывов (5), по сравнению с предыдущими сутками. Практически все нарушения режима прекращения огня зафиксированы в районах к юго-востоку и западо-юго-западу от н. п. Светлодарск (подконтрольный правительству, 57 км к северо-востоку от Донецка), а также к северу от н. п. Широкино (подконтрольный правительству, 100 км к югу от Донецка).

С вечера 10 по вечер 11 января Миссия констатировала уменьшение количества нарушений режима прекращения огня в Луганской области, зафиксировав при этом 7 взрывов, по сравнению с [предыдущим отчетным периодом](#) (8 взрывов). Большинство нарушений режима прекращения огня зафиксировано в районах к северо-северо-востоку от н. п. Голубовка (быв. Кировск; неподконтрольный правительству, 51 км к западу от Луганска) и к юго-западу от н. п. Трехизбенка (подконтрольный правительству, 32 км к северо-западу от Луганска), где произошли почти все взрывы.

В период с вечера 11 до вечера 12 января СММ констатировала увеличение количества нарушений режима прекращения огня, при этом зафиксировав больше взрывов (около 140) по сравнению с предыдущими сутками. Большинство нарушений режима прекращения огня, в том числе большинство взрывов, зафиксировано в районах к северо-северо-востоку от н. п. Первомайск (неподконтрольный правительству, 58 км к западу от Луганска) и к северу от н. п. Березовское (неподконтрольный правительству, 53 км к северо-западу от Луганска).

В результате обстрела в неподконтрольной правительству Голубовке мужчина получил ранения и повреждены гражданские дома

12 января медперсонал больницы в Голубовке сообщил наблюдателям, что вечером 10 января поступил 58-летний мужчина с осколочными ранениями мягких тканей в нижней части обеих ног. 11 января 53-летняя женщина, представившаяся супругой пострадавшего, рассказала, что он был ранен 10 января во время обстрела. В тот же день по адресу их проживания на ул. Железнодорожной, 3, в Голубовке наблюдатели видели воронку на приусадебном участке, примерно в 5 м к западу от дома и ориентировочно в 2 м к востоку от входной калитки. Они заметили осколочные повреждения на калитке, а также с юго-западной и северо-восточной сторон дома, в частности 7 разбитых окон. Команда СММ также видела осколочные повреждения на юго-восточной стене, 2 разбитых окна летней кухни и повреждение деревянной крыши на северной стороне курятника, расположенных в 8 м к западу и в 12 м к северо-западу от дома соответственно. По оценке наблюдателей, повреждения были свежими и образовались вследствие артиллерийского обстрела (установить направление огня не удалось).

Примерно в 15 м к юго-западу от указанного дома, на улице Железнодорожной, 12, наблюдатели видели дом с 3 разбитыми окнами и осколочными повреждениями с

северо-восточной стороны; также наблюдатели заметили около 30 пробоин и царапин на потолке из гипсокартона и оштукатуренной внутренней стене. По словам жительницы (70–79 лет) дома, 10 января она находилась в доме, когда услышала не менее 4 взрывов. По оценке наблюдателей, повреждения были свежими и образовались вследствие артиллерийского обстрела (установить направление огня не удалось). Примерно в 5 м к западу от дома команда Миссии видела, как 6 рабочих заменяли поврежденные воздушные линии электропередачи.

Приблизительно в 1 км к югу от указанной улицы, на улице Льва Толстого, 23, наблюдатели видели полностью разрушенную летнюю кухню (с обрушившимися крышей и стенами), которая примыкала к южной стене одноэтажного жилого дома. Члены патруля Миссии также отметили, что юго-восточная сторона этого дома (включая 2 окна), а также юго-западная часть его крыши, были повреждены осколками. По оценке наблюдателей, повреждения были свежими и образовались вследствие артиллерийского обстрела (установить направление огня не удалось). По словам жителя (80–89 лет) дома, во второй половине дня 10 января он находился в доме, когда услышал громкий взрыв. Он добавил, что живет один, слепой и наполовину глухой. Он добавил, что после взрыва боялся выходить из дома, а помочь ему приходили соседи.

На расстоянии примерно 7 м к юго-востоку от указанного дома, на улице Льва Толстого, 25, команда СММ видела, что 2 окна с юго-западной стороны одноэтажного жилого дома были затянuty пластиковой пленкой, а разбитое стекло лежало рядом на земле. По оценке наблюдателей, повреждения были свежими и образовались вследствие артиллерийского обстрела.

Огонь из стрелкового оружия, по оценке, в направлении беспилотного летательного аппарата СММ малого радиуса действия

11 января, осуществляя полет беспилотного летательного аппарата (БПЛА) СММ малого радиуса действия над южной окраиной н. п. Новолуганское (подконтрольный правительству, 53 км к северо-востоку от Донецка), наблюдатели слышали 4 очереди из стрелкового оружия примерно в 1,5 км к юго-западу от местонахождения патруля. По их оценке, огонь вели в направлении БПЛА, пролетавшего примерно в 1,5 км к юго-западу от местоположения команды СММ. Команда Миссии благополучно приземлила БПЛА и покинула этот район*.

Участки разведения в районах Станицы Луганской, Золотого и Петровского⁵

11 января на участке разведения в районе н. п. Станица Луганская (подконтрольный правительству, 16 км к северо-востоку от Луганска) наблюдатели видели не менее 3 рабочих из неподконтрольных правительству районов, устанавливавших металлические панели с восточной и западной сторон кабинки на блокпосте вооруженных формирований южнее моста возле Станицы Луганской (15 км к северо-востоку от Луганска).

Вечером 11 января камера СММ у памятника князю Игорю (за пределами участка разведения, к юго-востоку от моста возле Станицы Луганской) зафиксировала 1 взрыв

⁵ Разведение предусмотрено Рамочным решением Трехсторонней контактной группы о разведении сил и средств от 21 сентября 2016 года.

неопределенного происхождения примерно в 1,5–3 км к северо-северо-западу (установить, произошел ли он в пределах участка разведения или вне его, не удалось).

11 и 12 января команды СММ, как и прежде, видели членов вооруженных формирований (с нарукавными повязками с надписью «СЦКК») между новой секцией моста и блокпостом вооруженных формирований южнее него.

12 января, находясь в четырех различных местах вблизи **участка разведения в районе н. п. Золотое** (подконтрольный правительству, 60 км к западу от Луганска), наблюдатели слышали около 100 взрывов неопределенного происхождения, 2 очереди из крупнокалиберного пулемета и 8 выстрелов из вооружения неустановленного типа. По оценке СММ, все нарушения режима прекращения огня произошли вне участка разведения, однако в пределах 5 км от его края.

9 января внутри юго-восточного угла **участка разведения в районе н. п. Петровское** (неподконтрольный правительству, 41 км к югу от Донецка) мини-БПЛА СММ зафиксировал 2 людей в одежде темного цвета, которые стояли рядом с бывшими позициями вооруженных формирований. Примерно в 250 м дальше к северу БПЛА зафиксировал 2 человек (один был в одежде темного цвета, другой — в белой камуфляжной одежде соответственно), стоявших возле траншей. За пределами участка разведения, примерно в 10 м к северу от его северного края и приблизительно в 400 м к западу от его восточного края, этот БПЛА обнаружил ручной пулемет (РПК-74М), стоявший на ящиках для боеприпасов в траншеях (по оценке, он принадлежал вооруженным формированиям).

Вечером 7 января (вне отчетного периода) камера СММ в Петровском зафиксировала 3 снаряда, пролетавших ориентировочно в пределах 1–2 км к западо-юго-западу (по оценке, в пределах участка разведения)⁶.

Отвод вооружения

СММ продолжала осуществлять мониторинг отвода вооружения, предусмотренного Меморандумом, а также Комплексом мер и Дополнением к нему (для получения более детальной информации см. таблицу ниже).

Признаки военного присутствия и присутствия военного типа в зоне безопасности⁷

СММ зафиксировала боевые машины пехоты и бронетранспортеры в пределах зоны безопасности по обе стороны линии соприкосновения (для получения более детальной информации см. таблицу ниже).

Противотанковые мины возле Водяного и Пикуз, а также предупреждающие знаки о минной опасности вблизи Макеевки и Николаевки

10 января БПЛА СММ среднего радиуса действия выявил 14 противотанковых мин (из примерно 50 противотанковых мины, зафиксированных ранее) в полях к юго-востоку от н. п. Водяное (подконтрольный правительству, 94 км к югу от Донецка). Примерно в

⁶ Задержка в отчете вызвана тем, что данные с камеры СММ в Петровском снимаются вручную.

⁷ Упомянутая в этом разделе техника не подпадает под действие Минских соглашений об отводе вооружений.

150 м к северу от этих мин БПЛА вновь зафиксировал 28 противотанковых мин, являвшихся частью большего минного поля. По оценке Миссии, мины принадлежали Вооруженным силам Украины (для ознакомления с предыдущими наблюдениями см. [Ежедневный отчет СММ от 3 января 2020 года](#)).

На северной и северо-западной окраинах н. п. Пикузы (быв. Коминтерново; неподконтрольный правительству, 92 км к югу от Донецка) тот же БПЛА выявил примерно 50 и 25 противотанковых мин соответственно, а также ориентировочно 120 противотанковых мин в районах южнее Пикуз. Примерно в 2,5 км далее к югу и примерно 2,2 км далее к востоку от Водяного БПЛА выявил около 60 противотанковых мин. Все вышеупомянутые мины, по оценке, принадлежали вооруженным формированиям (для ознакомления с предыдущими наблюдениями см. ежедневные отчеты СММ от [9 декабря 2019 года](#) и [3 января 2020 года](#)).

12 января наблюдатели впервые видели около 50 предупреждающих знаков о минной опасности с надписью «мины» на русском языке, установленных вокруг колючей проволоки, окружающей покинутое здание в н. п. Макеевка (неподконтрольный правительству, 12 км к северо-востоку от Донецка).

12 января на юго-восточной окраине н. п. Николаевка (неподконтрольный правительству, 15 км к востоку от Луганска) наблюдатели впервые зафиксировали 8 предупреждающих знаков о минной опасности (с надписями «Стоп! Мины!» на русском языке) на дороге местного значения, ведущей к н. п. Пионерское (неподконтрольный правительству, 19 км к востоку от Луганска).

Усилия СММ по содействию функционированию жизненно важных объектов гражданской инфраструктуры

11 и 12 января Миссия продолжала содействовать обеспечению функционирования Донецкой фильтровальной станции (15 км к северу от Донецка) и выполнять мониторинг ситуации с безопасностью в районе насосной станции неподалеку от н. п. Василевка (неподконтрольный правительству, 20 км к северу от Донецка).

Длинные очереди в пунктах пропуска вдоль линии соприкосновения

11 января наблюдатели видели длинные очереди на блокпостах вооруженных формирований вдоль линии соприкосновения в Донецкой области. На блокпосте возле н. п. Кременец (неподконтрольный правительству, 16 км к юго-западу от Донецка) команда Миссии видела около 300 транспортных средств и 15 автобусов в очереди в направлении неподконтрольных правительству районов, а также примерно 100 транспортных средств в очереди в противоположном направлении.

11 и 12 января на блокпосте к западу от н. п. Верхнешироковское (быв. Октябрь; неподконтрольный правительству, 85 км к югу от Донецка) наблюдатели видели не менее 50 транспортных средств в очереди в сторону неподконтрольных правительству районов. 12 января член вооруженных формирований сказал наблюдателям, что длинные очереди образовались из-за технических проблем в работе компьютеров на блокпосте.

Приграничные районы, которые не контролируются правительством

11 января, осуществляя мониторинг в пункте пропуска на границе вблизи н. п. Ульяновское (61 км к юго-востоку от Донецка) в течение 45 минут, наблюдатели видели, что в Украину вошли 1 мужчина, 1 женщина и 2 детей, а из Украины вышла 1 женщина. 12 января, осуществляя наблюдение в том же пункте пропуска на границе в течение примерно 30 минут, наблюдатели видели, что в Украину вошли 1 женщина и 1 мужчина.

11 января, находясь в пункте пропуска на границе неподалеку от н. п. Успенка (73 км к юго-востоку от Донецка) в течение 1 часа, члены патруля СММ видели, что в Украину заехали 28 автомобилей (в том числе 10 с табличками «ДНР»), 13 тентованных грузовиков (1 с украинскими номерными знаками и 12 — с российскими), 1 грузовик-платформа (с деревянными колодами), 4 грузовика с цистернами (все с российскими номерными знаками) и 1 автобус (с российскими номерными знаками). Они также отметили, что из Украины выехали 28 автомобилей (в том числе 9 автомобилей с табличками «ДНР») и 3 автобуса (с табличками «ДНР»).

Осуществляя наблюдение в пункте пропуска на границе у н. п. Вознесенка (быв. Червонопартизанск; 65 км к юго-востоку от Луганска) в течение примерно 30 минут, наблюдатели видели 18 автомобилей (в том числе 1 с табличками «ЛНР»), стоявших в очереди на выезд из Украины.

В течение примерно 20 минут наблюдения на железнодорожной станции в Вознесенке члены патруля Миссии видели там не менее 20 неподвижных вагонов.

12 января, находясь в пункте пропуска на границе неподалеку от Успенки в течение 30 минут, члены патруля СММ видели, что в Украину заехали 43 автомобиля (в том числе 25 с табличками «ДНР»), 1 тентованный грузовик с табличками «ЛНР» и 1 автобус с табличками «ДНР». В то же время из Украины выехали 9 автомобилей (в том числе 5 с табличками «ДНР»), 3 тентованных грузовика (с украинскими номерными знаками) и 1 автобус (с табличками «ДНР»).

Находясь в пункте пропуска на границе неподалеку от н. п. Новоазовск (102 км к юго-востоку от Донецка) в течение 35 минут, члены патруля СММ видели, что в Украину заехали 10 автомобилей (в том числе 7 с табличками «ДНР») и 2 тентованных грузовика (с украинскими номерными знаками). Они также отметили, что из Украины выехали около 9 автомобилей (в том числе 6 автомобилей с табличками «ДНР») и 2 пустых грузовика-платформы (с табличками «ДНР»).

СММ осуществляла мониторинг ситуации с безопасностью на юго-востоке Херсонской области

12 января Миссия отметила спокойную обстановку в пункте пропуска между н. п. Чонгар (163 км к юго-востоку от Херсона) и Крымом.

Миссия продолжала следить за ситуацией в Одессе, Львове, Ивано-Франковске, Харькове, Днепре, Черновцах и Киеве.

***Ограничение свободы передвижения и другие препятствия в выполнении мандата СММ**

Деятельность по мониторингу и свобода передвижения СММ ограничены из-за угроз в области безопасности, включая риски, связанные с наличием мин и неразорвавшихся боеприпасов, а также другими препятствиями, которые ежедневно меняются. Мандат СММ предусматривает свободный и безопасный доступ по всей Украине. Все подписанты Комплекса мер согласились с необходимостью свободного и безопасного доступа, а также с тем, что ограничение свободы передвижения СММ является нарушением и что на подобные нарушения необходимо оперативно реагировать. Они также согласились с тем, что Совместный центр контроля и координации должен содействовать такому реагированию и осуществлять общую координацию работ по разминированию. Однако вооруженные формирования в отдельных районах Донецкой и Луганской областей часто отказывают СММ в доступе к районам, прилегающим к неподконтрольным правительству участкам границы Украины (например, см. [Ежедневный отчет СММ от 4 января 2020 года](#)). Деятельность СММ в Донецкой и Луганской областях оставалась ограниченной после того, как [23 апреля 2017 года неподалеку от Пришиба произошел инцидент со смертельным исходом](#). В связи с этим способность Миссии осуществлять наблюдение по-прежнему ограничена.

Запрет доступа:

- 11 января на блокпосте, расположенном к западу от н. п. Верхнешироковское (быв. Октябрь; неподконтрольный правительству, 85 км к югу от Донецка), вооруженный член вооруженных формирований **ВНОВЬ** отказал команде СММ в доступе, ссылаясь на «приказы командиров».
- 12 января на мобильном блокпосте возле н. п. Маркино (неподконтрольный правительству, 94 км к югу от Донецка) член вооруженных формирований отказал наблюдателям в проезде, ссылаясь на «проведение учений в этом районе». Находясь на блокпосте, наблюдатели видели, как через блокпост проехал автомобиль.
- 12 января на блокпосте к северу от н. п. Новоазовск (неподконтрольный правительству, 102 км к юго-востоку от Донецка) вооруженный член вооруженных формирований отказал патрулю СММ в проезде, ссылаясь на «проведение комплекса спецопераций в этом районе».
- 12 января на блокпосте к северу от н. п. Заиченко (неподконтрольный правительству, 93 км к югу от Донецка) 2 вооруженных члена вооруженных формирований **ВНОВЬ** не пропустили патруль СММ в направлении н. п. Пикузы (быв. Коминтерново; неподконтрольный правительству, 92 км к югу от Донецка) и н. п. Саханка (неподконтрольный правительству, 97 км к югу от Донецка), ссылаясь на «проведение работ по разминированию в этом районе». Находясь на блокпосте, наблюдатели видели, как через блокпост проехал автомобиль.

Регулярные ограничения на участках разведения сил и средств и из-за мин/неразорвавшихся боеприпасов:

- Не осуществив сплошное разминирование, извлечение неразорвавшихся боеприпасов и устранение других препятствий, стороны по-прежнему отказывали СММ в неограниченном доступе, а также в возможности передвигаться по отдельным дорогам, которые ранее были определены как

важные для осуществления Миссией эффективного мониторинга и для передвижения гражданских лиц.

Задержка:

- 12 января на блокпосте в н. п. Невельское (подконтрольный правительству, 18 км к северо-западу от Донецка) вооруженный военнослужащий Вооруженных сил Украины позволил патрулю Миссии проехать лишь после примерно 20-минутного ожидания.

Другие препятствия:

- 11 января, осуществляя полет БПЛА малого радиуса действия над южной окраиной н. п. Новолуганское (подконтрольный правительству, 53 км к северо-востоку от Донецка), наблюдатели слышали 4 выстрела из стрелкового оружия. По их оценке, огонь был направлен на БПЛА СММ (см. выше).
- 12 января при выполнении полета вблизи н. п. Петровское (неподконтрольный правительству, 41 км к югу от Донецка), мини-БПЛА СММ в двух случаях подвергался воздействию помех сигналу GPS (по оценке, в результате предположительного глушения)⁸.

⁸ Помехи сигналу могли создаваться из любого места в радиусе нескольких километров от местоположения БПЛА.

Таблица вооружения

Вооружение, размещенное за линиями отвода, но вне выделенных мест хранения вооружения

| Дата | К-во единиц вооружения | Вид вооружения | Место | Метод наблюдения |
|--|------------------------|---|---|------------------|
| Подконтрольные правительству районы | | | | |
| 10.01.2020 | 7 | танк (Т-64) | возле н. п. Спорное (96 км к северу от Донецка) | мини-БПЛА |
| | 1 | зенитный ракетный комплекс (9К35 «Стрела-10») | | |

Признаки военного присутствия и присутствия военного типа в зоне безопасности⁹

| Дата | К-во | Тип | Место | Метод наблюдения |
|--|------|--|---|------------------|
| Подконтрольные правительству районы | | | | |
| 12.01.2020 | 3 | боевая бронированная машина (типа БМП — 2 ед. и неустановленного типа — 1 ед.) | в н. п. Богдановка (41 км к юго-западу от Донецка) | патруль |
| | 1 | боевая бронированная машина (типа БТР) | | |
| | 1 | боевая бронированная машина (типа БМП) | на западной окраине н. п. Попасная (69 км к западу от Луганска) | |
| Неподконтрольные правительству районы | | | | |
| 10.01.2020 | 2 | боевая машина пехоты (БМП-1) | возле н. п. Веселая Гора (неподконтрольный правительству, 16 км к северу от Луганска) | мини-БПЛА |
| | 2 | бронетранспортер (предположительно БТР-80) | возле н. п. Приветное (11 км к северу от Луганска) | |

⁹ Упомянутая в этом разделе техника не подпадает под действие Минских соглашений об отводе вооружений.

Таблица нарушений режима прекращения огня по состоянию на 12 января 2020 г.¹⁰

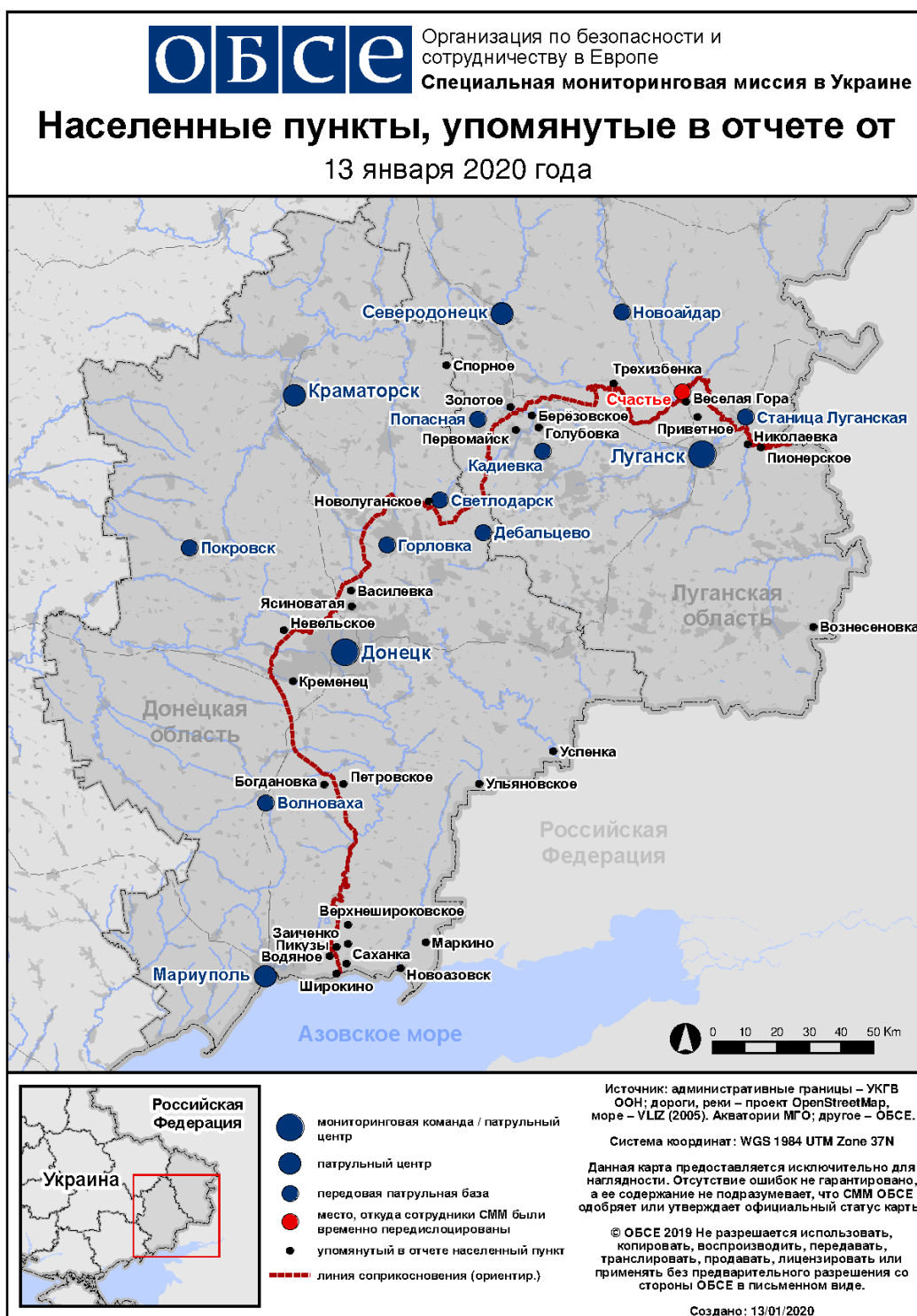
| Месторасположение СММ | Место происшествия | Способ | К-во | Наблюдения | Описание | Вооружение | Дата, время |
|---|--------------------|---------------|-------|-------------------------------|---|--------------------------|--------------------|
| Камера СММ в н. п. Петровское (неподконтрольный правительству, 41 км к Ю от Донецка) | 1–2 км к ЗЮЗ | зафиксировала | 3 | снаряд | с З на В (по оценке, в пределах участка разведения) | | 07.01, 19:33 |
| Камера СММ на Донецкой фильтровальной станции (15 км к С от Донецка) | 4–6 км к ЮЗ | зафиксировала | 1 | взрыв | неопределенного происхождения | Н/Д | 10.01, 19:38 |
| | 4–6 км к ЮЗ | зафиксировала | 1 | снаряд | СВ–ЮЗ | Н/Д | 10.01, 19:44 |
| Камера СММ на КПВВ в н. п. Марьинка (подконтрольный правительству, 23 км к ЮЗ от Донецка) | 1–3 км к ССВ | зафиксировала | 2 | снаряд | ЮЗ–СВ | Н/Д | 10.01, 17:49 |
| Камера СММ в 1 км к ЮЗ от н. п. Широкино (подконтрольный правительству, 100 км к Ю от Донецка) | 2–5 км к ССВ | зафиксировала | 16 | снаряд | с ВЮВ на ЗСЗ | Н/Д | 10.01, 18:42 |
| | 2–5 км к ССВ | зафиксировала | 2 | снаряд | с ЗЮЗ на ВСВ | Н/Д | 10.01, 18:42 |
| | 3–5 км к ССВ | зафиксировала | 6 | снаряд | с ВЮВ на ЗСЗ | Н/Д | 10.01, 20:39 |
| | 3–5 км к ССВ | зафиксировала | 4 | снаряд | с ВЮВ на ЗСЗ | Н/Д | 10.01, 20:40 |
| | 3–5 км к ССВ | зафиксировала | 4 | снаряд | с ВЮВ на ЗСЗ | Н/Д | 10.01, 20:42 |
| | 3–5 км к ССВ | зафиксировала | 1 | взрыв | разрыв | Н/Д | 10.01, 20:42 |
| 2,6 км к ЮЮВ от н. п. Логвиново (неподконтрольный правительству, 59 км к СВ от Донецка) | 4–5 км к С | слышали | 1 | взрыв | неопределенного происхождения | Н/Д | 11.01, 10:41 |
| Железнодорожный вокзал в н. п. Ясиноватая (неподконтрольный правительству, 16 км к СВ от Донецка) | 2–3 км к З | слышали | 30 | выстрел | | крупнокалиберный пулемет | 11.01, 12:20 |
| | 2–3 км к З | слышали | 1 | очередь | | крупнокалиберный пулемет | 11.01, 12:30 |
| | 2–3 км к З | слышали | 4 | выстрел | | крупнокалиберный пулемет | 11.01, 12:30 |
| | 2–3 км к З | слышали | 45 | выстрел | | стрелковое оружие | 11.01, 12:35-12:45 |
| | 1 км к З | слышали | 1 | взрыв | неопределенного происхождения | Н/Д | 11.01, 12:40 |
| | 2–3 км к З | слышали | 10 | выстрел | | крупнокалиберный пулемет | 11.01, 12:46 |
| | 5–6 км к С | слышали | 1 | взрыв | неопределенного происхождения | Н/Д | 11.01, 12:48 |
| | 2–3 км к З | слышали | 25 | выстрел | | стрелковое оружие | 11.01, 12:50 |
| | 2–3 км к З | слышали | 27 | выстрел | | стрелковое оружие | 11.01, 12:54 |
| 4–5 км к С | слышали | 1 | взрыв | неопределенного происхождения | Н/Д | 11.01, 13:34 | |
| Центральный железнодорожный | 3–5 км к СЗ | слышали | 1 | взрыв | неопределенного происхождения | Н/Д | 11.01, 13:45 |

¹⁰ В таблице указаны исключительно нарушения режима прекращения огня, зафиксированные непосредственно патрулями Миссии или камерами СММ, а также те случаи, которые Миссия оценивает как учения с боевой стрельбой, контролируемые взрывы и т.п. Указанные детали — а именно расстояние, направление, тип оружия и т.д. — основаны на оценках, сделанных наблюдателями на местах и специалистами по техническому мониторингу, и необязательно всегда являются точными. Надпись «нет данных» (Н/Д) означает, что СММ не смогла подтвердить информацию из-за расстояния, погодных условий, технических ограничений и/или по другим причинам. Нарушения режима прекращения огня, зафиксированные параллельно несколькими патрулями/камерами, отражаются в таблице только один раз.

| | | | | | | | |
|---|----------------|---------------|---------------|--------------------------|---|--------------------------|--------------------|
| вокзал Донецка (неподконтрольный правительству, 6 км к СЗ от центра Донецка) | | | | | | | |
| н. п. Павлополь (подконтрольный правительству, 84 км к Ю от Донецка) | 2 км к Ю | слышали | 5 | очередь | | крупнокалиберный пулемет | 11.01, 12:05 |
| н. п. Новолуганское (подконтрольный правительству, 53 км к СВ от Донецка) | 1–2 км к ЮЗ | слышали | 4 | очередь | | стрелковое оружие | 11.01, 11:24 |
| н. п. Горловка (неподконтрольный правительству, 39 км к СВ от Донецка) | 3–4 км к ЮЮЗ | слышали | 3 | очередь | | крупнокалиберный пулемет | 11.01, 12:40 |
| Камера СММ у памятника князю Игорю, к ЮВ от моста в н. п. Станица Луганская (15 км на СВ от Луганска) | 1,5–3 км к ССЗ | зафиксировала | 1 | взрыв | определить, на участке разведения или за его пределами, не представлялось возможным | Н/Д | 11.01, 17:51 |
| В окраина н. п. Голубовка (быв. Кировск, неподконтрольный правительству, 51 км к З от Луганска) | 4–6 км к ССВ | слышали | 11 | очередь | | крупнокалиберный пулемет | 11.01, 10:46-10:51 |
| С окраина н. п. Трехизбенка (подконтрольный правительству, 32 км к СЗ от Луганска) | 5–10 км к ЮЗ | слышали | 6 | очередь | | крупнокалиберный пулемет | 11.01, 10:50-11:00 |
| | 5–10 км к ЮЗ | слышали | 6 | взрыв | неопределенного происхождения | | 11.01, 10:50-11:00 |
| 2,4 км к Ю от н. п. Муратово (подконтрольный правительству, 51 км к СЗ от Луганска) | 3–5 км к Ю | слышали | 5 | выстрел | | стрелковое оружие | 11.01, 12:50 |
| | 3–5 км к Ю | слышали | 3 | очередь | | крупнокалиберный пулемет | 11.01, 12:50 |
| Камера СММ в н. п. Авдеевка (подконтрольный правительству, 17 км к С от Донецка) | 4–7 км к ВЮВ | зафиксировала | множественные | взрыв | неопределенного происхождения | Н/Д | 12.01, 05:15 |
| | 4–7 км к ВЮВ | зафиксировала | множественные | взрыв | неопределенного происхождения | Н/Д | 12.01, 05:16 |
| Камера СММ в н. п. Чермалык (подконтрольный правительству, 77 км к Ю от Донецка) | 3–5 км к ВЮВ | зафиксировала | 1 | осветительная ракета | | Н/Д | 12.01, 00:20 |
| | 4–6 км к ЮЮВ | зафиксировала | 4 | снаряд | СВ–ЮЗ | Н/Д | 12.01, 17:07 |
| Камера СММ в 1 км к ЮЗ от н. п. Широкино (подконтрольный правительству, 100 км к Ю от Донецка) | 3–5 км к С | зафиксировала | 16 | вспышка дульного пламени | | Н/Д | 12.01, 17:27 |
| Камера СММ в н. п. Светлодарск (подконтрольный правительству, 57 км к СВ от Донецка) | 4–6 км к ВЮВ | зафиксировала | 1 | осветительная ракета | | Н/Д | 12.01, 17:37 |
| | 4–6 км к ВЮВ | зафиксировала | 1 | снаряд | Ю–С | | 12.01, 17:54 |
| н. п. Александровка (неподконтрольный правительству, 20 км к ЮЗ от Донецка) | 2–3 км к СЗ | слышали | 1 | взрыв | неопределенного происхождения | Н/Д | 12.01, 09:05 |

| | | | | | | | |
|---|---------------|---------------|----|----------------------|--|-----------------------------|------------------------|
| н. п. Светлодарск (подконтрольный правительству, 57 км к СВ от Донецка) | 2–3 км к ЗЮЗ | слышали | 5 | очередь | | крупнокалиберный пулемет | 11.01, 22:38 |
| | 2–3 км к ЗЮЗ | слышали | 3 | очередь | | крупнокалиберный пулемет | 11.01, 22:39 |
| | 2–3 км к ЗЮЗ | слышали | 3 | очередь | | крупнокалиберный пулемет | 11.01, 23:06 |
| | 2–3 км к ЗЮЗ | слышали | 7 | очередь | | крупнокалиберный пулемет | 11.01, 23:38- 23:40 |
| | 6–8 км к ЗЮЗ | слышали | 1 | взрыв | | Н/Д | 11.01, 23:38 |
| | 3–4 км к ЗЮЗ | слышали | 1 | взрыв | | Н/Д | 11.01, 23:41 |
| | 2–3 км к ЗЮЗ | слышали | 3 | очередь | | крупнокалиберный пулемет | 11.01, 23:47 |
| | 4–6 км к ЮВ | слышали | 2 | взрыв | неопределенного происхождения | Н/Д | 12.01, 17:04 |
| Камера СММ на С окраине н. п. Попасная (подконтрольный правительству, 69 км к З от Луганска) | 3–5 км к В | зафиксировала | 6 | взрыв | неопределенного происхождения | Н/Д | 12.01, 04:51 |
| Ю окраина участка разведения в районе Золотого (60 км к З от Луганска) | 3–5 км к ССВ | слышали | 3 | взрыв | неопределенного происхождения (по оценке, за пределами участка разведения) | Н/Д | 12.01, 10:55 |
| Южная окраина н. п. Березовское (неподконтрольный правительству, 53 км к СЗ от Луганска) | 3–5 км к С | слышали | 18 | взрыв | неопределенного происхождения | Н/Д | 12.01, 11:27- 11:32 |
| | 3–5 км к С | слышали | 15 | очередь | | крупнокалиберный пулемет | 12.01, 11:27- 11:32 |
| | 3–5 км к С | слышали | 20 | выстрел | | крупнокалиберный пулемет | 12.01, 11:27- 11:32 |
| | 6–10 км к ВСВ | слышали | 12 | взрыв | неопределенного происхождения | Н/Д | 12.01, 11:27- 11:32 |
| Ю окраина н. п. Золотое-4 (Родина; подконтрольный правительству, 59 км к З от Луганска) | 2–3 км к ВСВ | слышали | 30 | взрыв | по оценке, за пределами участка разведения в районе Золотого | Н/Д | 12.01, 11:34- 11:40 |
| | 2–3 км к ВСВ | слышали | 8 | выстрел и очередь | по оценке, за пределами участка разведения в районе Золотого | Н/Д | 12.01, 11:34- 11:40 |
| 1,5 км к ЮВ от н. п. Золотое-5 (Михайловка; неподконтрольный правительству, 58 км к З от Луганска) | 3–5 км к ССВ | слышали | 4 | взрыв | неопределенного происхождения (по оценке, за пределами участка разведения в районе Золотого) | Н/Д | 12.01, 11:40- 11:45 |
| | 3–5 км к ССВ | слышали | 2 | выстрел | по оценке, за пределами участка разведения в районе Золотого | крупнокалиберный пулемет | 12.01, 11:40- 11:45 |
| н. п. Первомайск (неподконтрольный правительству, 58 км к З от Луганска) | 6–10 км к ССВ | слышали | 64 | взрыв | неопределенного происхождения (по оценке, за пределами участка разведения в районе Золотого) | Н/Д | 12.01, 13:15- 13:22 |

Карта Донецкой и Луганской областей¹¹



¹¹ По решению Постоянного совета №1117 от 21 марта 2014 года, СММ базируется в десяти городах на всей территории Украины (Херсон, Одесса, Львов, Ивано-Франковск, Харьков, Донецк, Днепр, Черновцы, Луганск и Киев). Эта карта восточной Украины предназначена для иллюстративных целей. На ней указаны населенные пункты, упомянутые в отчете, а также те, где находятся офисы СММ (команды наблюдателей, представительства и передовые патрульные базы) в Донецкой и Луганской областях. (Красным цветом выделено передовую патрульную базу, с которой сотрудники СММ были временно передислоцированы на основании рекомендаций экспертов по безопасности из некоторых государств-участников ОБСЕ и с учетом требований СММ по безопасности. СММ использует эти помещения в светлую пору суток, а также патрулирует в этом населенном пункте днем).