

Щоденний звіт № 6/2020

9 січня 2020 року¹

Короткий виклад

- У Донецькій і Луганській областях Місія констатувала збільшення кількості порушень режиму припинення вогню, якщо порівнювати з попереднім звітним періодом. Команда СММ зафіксувала проведення робіт на блокпості збройних формувань на ділянці розведення сил і засобів у районі Станиці Луганської.
- Місія і далі здійснювала моніторинг безпекової ситуації на ділянках розведення у районах Петрівського й Золотого.
- Команди СММ відвідали пункти пропуску на кордоні в невідконтрольних урядові районах Донецької та Луганської областей.
- Обмеження свободи пересування патрулів СММ тривали, зокрема на блокпості збройних формувань поблизу Заїченка на півдні Донецької області. Спостерігачі також стикнулися з іншими перешкодами встановленню фактів і звітуванню про них у лікарні в невідконтрольному урядові Луганську під час уточнення повідомлень про інцидент*.

Порушення режиму припинення вогню²



¹ На основі інформації, що надійшла від моніторингових команд станом на 19:30 8 січня 2020 року (за східноєвропейським часом).

² Більш детальну інформацію про всі випадки порушення режиму припинення вогню, а також мапи Донецької та Луганської областей, де відмічені всі місця, згадані у звіті, представлено у додатку.

³ Зокрема вибухи.

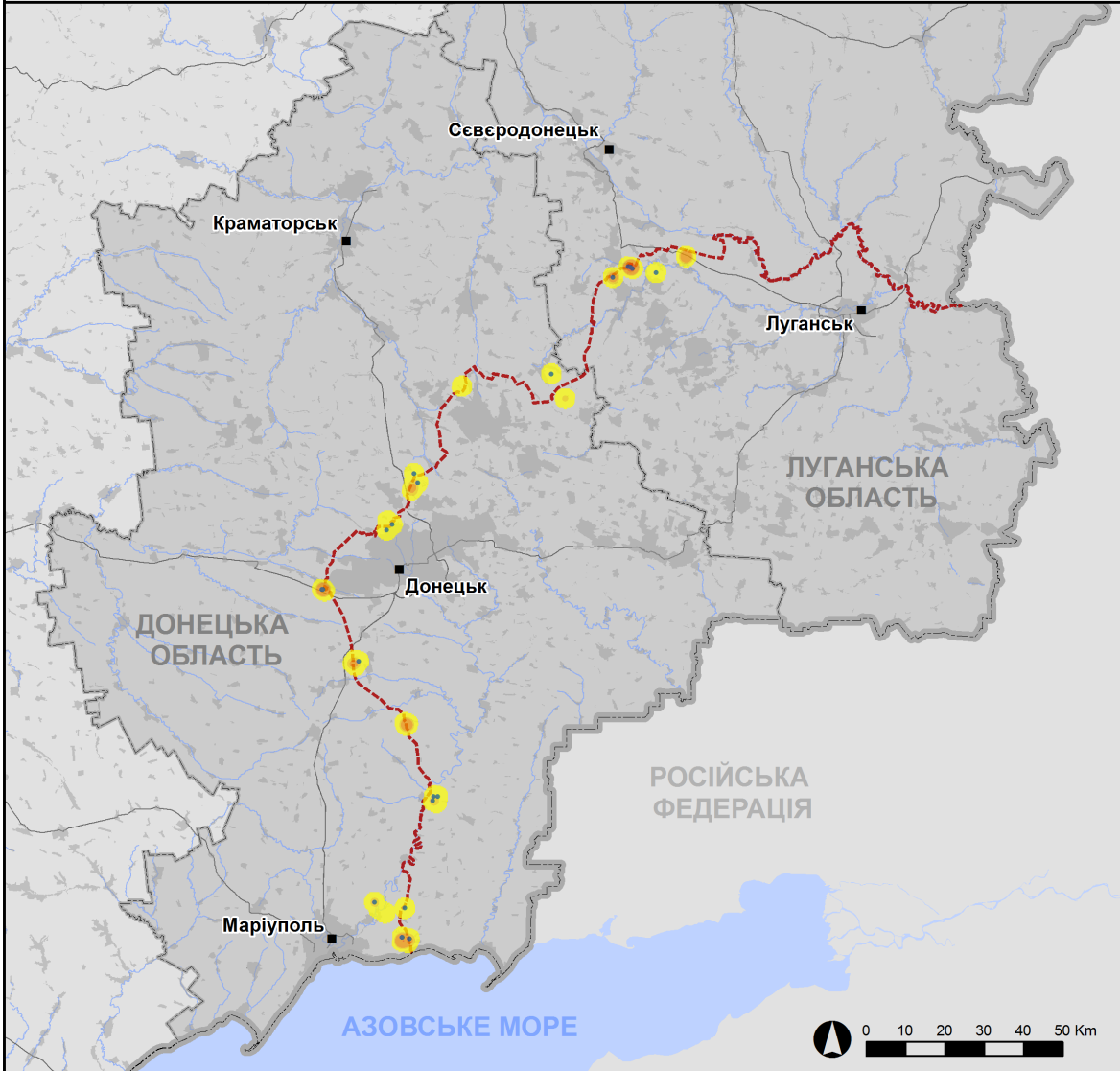
⁴ Зокрема з озброєння невстановленого типу.

Мапа із зафіксованими порушеннями режиму припинення вогню



Організація з безпеки та співробітництва в Європі
Спеціальна моніторингова місія в Україні

Зафіксовані СММ порушення режиму припинення вогню
8 січня 2020 р.



Концентрація порушень режиму припинення вогню

- Висока
-
- Низька
- Вибух
- Населений пункт
- Лінія зіткнення (орієнт.)

Джерела: адміністративні кордони — УКГП ООН; дороги, річки — проект OpenStreetMap; море — VLIZ (2005).
Акваторії МГО, інше — ОБСЄ.

Система координат: WGS 1984 UTM Zone 37N

Ця мапа надається винятково для наочності. Відсутність помилок у мапі не гарантується, а її зміст не означає, що СММ ОБСЄ затверджує або ухвалює офіційний статус мапи.

© СММ ОБСЄ 2019 Не дозволяється використовувати, копіювати, відтворювати, передавати, транслювати, продавати, ліцензувати або застосовувати без попереднього дозволу з боку ОБСЄ у письмовому вигляді.
Створено: 09/01/2020

У Донецькій області СММ констатувала збільшення кількості порушень режиму припинення вогню, зафіксувавши також більше вибухів (близько 30), якщо порівнювати з [попереднім звітним періодом](#) (17 вибухів). Більшість порушень режиму припинення вогню, зокрема понад половину вибухів, зафіксовано в районах на північ і північно-північний схід від н. п. Широкине (підконтрольний урядові, 100 км на південь від Донецька), а також на північ і північно-північний схід від н. п. Мар'їнка (підконтрольний урядові, 23 км на південний захід від Донецька).

У Луганській області Місія констатувала збільшення кількості порушень режиму припинення вогню, зафіксувавши також більше вибухів (близько 65), якщо порівнювати з [попереднім звітним періодом](#) (жодного вибуху). Більшість порушень режиму припинення вогню, зокрема понад дві третини вибухів, зафіксовано в районах поблизу н. п. Золоте (підконтрольний урядові, 60 км на захід від Луганська) (див. нижче).

Ділянки розведення в районах Станиці Луганської, Золотого й Петрівського⁵

Уранці 8 січня в межах ділянки розведення в районі н. п. Станиця Луганська (підконтрольний урядові, 16 км на північний схід від Луганська) команда СММ бачила, як 3 працівники встановлювали пластикові виступи під вікнами 4 кабін на блокпості збройних формувань південніше мосту біля Станиці Луганської (15 км на північний схід від Луганська). Команда Місії також бачила рихтування на двох кабінах і на даху того самого блокпоста. Того ж дня спостерігачі бачили 6 членів збройних формувань (з нарукавними пов'язками з написом «СЦКК») між новою секцією мосту та блокпостом збройних формувань південніше мосту.

Увечері 31 грудня 2019 року та вночі 1 січня 2020 року (поза звітним періодом) камера СММ н. п. Петрівське (непідконтрольний урядові, 41 км на південь від Донецька) зафіксувала 34 снаряди, що пролетіли на відстані приблизно 1–3 км на південний захід і західно-південний захід (за оцінкою, у межах ділянки розведення в районі Петрівського)⁶.

Уранці 8 січня за межами ділянки розведення в районі Петрівського, перебуваючи на дорозі приблизно за 350 м на захід від північно-західного кута ділянки розведення, команда Місії бачила 6 працівників із підконтрольних урядові районів, 3 військовослужбовців Збройних сил України та 3 офіцерів Збройних сил України при Спільному центрі з контролю та координації (СЦКК). Один із працівників повідомив про те, що вони проводять зовнішній огляд перед здійсненням електротехнічних робіт на ділянці розведення.

Того ж дня, патрулюючи на південно-західній околиці Золотого, члени патруля Місії чули 13 вибухів невизначеного походження і 10 черг зі стрілецької зброї — усе орієнтовно за 3–4 км на південь (визначити, на ділянці розведення в районі Золотого чи за її межами, не вдалося). Перебуваючи в н. п. Золоте-5 (Михайлівка; непідконтрольний урядові, 58 км на захід від Луганська), команда СММ чула 50 вибухів невизначеного походження та приблизно 45 черг і пострілів зі стрілецької зброї (усе, за оцінкою, поза ділянкою розведення, але в межах 5 км від її краю).

⁵ Розведення передбачено Рамковим рішенням Тристоронньої контактної групи про розведення сил і засобів від 21 вересня 2016 року.

⁶ Затримка в звітуванні пов'язана з вивантажуванням даних із камери СММ у Петрівському в ручному режимі.

Відведення озброєння

СММ продовжувала здійснювати моніторинг відведення озброєння, передбаченого Меморандумом, а також Комплексом заходів і Доповненням до нього. Місія зафіксувала одиницю озброєння, розміщену з порушенням ліній відведення в підконтрольному урядові районі Донецької області (для отримання детальнішої інформації див. таблицю нижче).

Озброєння, яке СММ не змогла верифікувати як відведене⁷

У двох місцях розміщення відведеного важкого озброєння в непідконтрольних урядові районах Донецької області

7 січня

Місія зауважила, що там і дотепер бракувало 7 самохідних гаубиць (2С1 «Гвоздика», 122 мм) та 2 буксируваних гаубиць (Д-30 «Жаба», 122 мм).

Ознаки військової присутності в зоні безпеки⁸

Спостерігачі зафіксували бойові броньовані машини в підконтрольних урядові районах Донецької та Луганської областей (для отримання детальнішої інформації див. таблицю нижче).

Зусилля СММ зі сприяння забезпеченню функціонування життєво важливих об'єктів цивільної інфраструктури

Місія і далі сприяла забезпеченню функціонування Донецької фільтрувальної станції (15 км на північ від Донецька) і здійснювала моніторинг безпекової ситуації в районі насосної станції біля н. п. Василівка (непідконтрольний урядові, 20 км на північ від Донецька).

Прикордонні райони, які не контролюються урядом

Упродовж приблизно 65 хвилин спостереження в пункті пропуску на кордоні біля н. п. Успенка (73 км на південний схід від Донецька) члени патруля Місії бачили, що в Україну в'їхали 29 автомобілів (зокрема 18 із табличками «ДНР»), 1 тентована вантажівка (з українськими номерними знаками) та 2 автобуси (з табличками «ДНР»), а також увійшли 10 пішоходів (чоловіки та жінки різного віку). Спостерігачі також зауважили, що з України виїхали 39 автомобілів (зокрема 27 із російськими номерними знаками та 8 із табличками «ДНР»), 7 тентованих вантажівок (3 з українськими номерними знаками й 4 з табличками «ДНР») і 4 автобуси (1 із російськими номерними знаками й 3 з табличками «ДНР»), а також вийшли 14 пішоходів (жінки та чоловіки різного віку).

Упродовж приблизно 35 хвилин спостереження в пункті пропуску на кордоні біля н. п. Довжанське (84 км на південний схід від Луганська) спостерігачі бачили, що в

⁷ Місія відвідала місця, де раніше було розміщене озброєння, яке вона не змогла верифікувати як відведене, оскільки умови його зберігання не відповідали критеріям, вказаним у повідомленні від 16 жовтня 2015 року щодо ефективного моніторингу та верифікації відведення важкого озброєння, яке СММ адресувала підписантам Комплексу заходів. Спостерігачі відзначили, що 2 такі місця і дотепер покинуті.

⁸ Згадана у цьому розділі техніка не підпадає під дію Мінських угод щодо відведення озброєння.

Україну в'їхали 5 автомобілів і 3 автобуси (переважно з українськими номерними знаками), а з України виїхали 30 автомобілів (номерні знаки не було видно) і вийшли 11 пішоходів (чоловіки та жінки різного віку).

СММ продовжувала стежити за ситуацією в Херсоні, Одесі, Львові, Івано-Франківську, Харкові, Дніпрі, Чернівцях і Києві.

***Обмеження свободи пересування та інші перешкоди у виконанні мандата СММ**

Робота з моніторингу та свобода пересування СММ обмежені загрозами у сфері безпеки, включаючи ризики, пов'язані з наявністю мін і невибухлих боєприпасів, а також іншими перешкодами, які щодня змінюються. Мандат СММ передбачає вільний і безпечний доступ по всій Україні. Усі підписанти Комплексу заходів погодилися з необхідністю вільного та безпечного доступу, а також із тим, що обмеження свободи пересування СММ є порушенням і що на такі порушення необхідно швидко реагувати. Вони також дійшли згоди, що СЦКК повинен сприяти такому реагуванню та здійснювати загальну координацію робіт з розмінування. Однак збройні формування в окремих районах Донецької та Луганської областей часто відмовляють СММ у доступі до районів, прилеглих до непідконтрольних урядові ділянок кордону України (наприклад, див. [Щоденний звіт СММ від 4 січня 2020 року](#)). Діяльність СММ у Донецькій та Луганській областях, як і раніше, залишалася обмеженою після того, як [23 квітня 2017 року поблизу Пришиба стався інцидент, який призвів до загибелі людини](#). Унаслідок цього спроможність Місії вести спостереження залишалася обмеженою.

Заборона доступу:

- На блокпості на північ від н. п. Заїченко (непідконтрольний урядові, 93 км на південь від Донецька) 2 члени збройних формувань [знову](#) відмовили патрулю Місії у проїзді в напрямку н. п. Пікузи (кол. Комінтернове; непідконтрольний урядові, 92 км на південь від Донецька) і н. п. Саханка (непідконтрольний урядові, 97 км на південь від Донецька), посилаючись на те, що «в цьому районі тривають роботи з розмінування».

Регулярні обмеження на ділянках розведення сил і засобів і через міні/невибухлі боєприпаси:

- Не здійснивши суцільного розмінування і вилучення невибухлих боєприпасів та інших перешкод, сторони і далі відмовляли СММ у необмеженому доступі, а також у можливості пересуватися окремими дорогами, які раніше були визначені як важливі для здійснення Місією ефективного моніторингу та для пересування цивільних осіб.

Інші перешкоди:

- Медпрацівники лікарні в н. п. Луганськ (непідконтрольний урядові) відмовилися надати спостерігачам відомості про жертву серед цивільного населення без письмового дозволу від членів збройних формувань.

Таблиця озброєння

Озброєння, розміщене з порушенням ліній відведення

Дата	К-ть одиниць озброєння	Вид озброєння	Місце	Джерело спостереження
підконтрольні уряду районі				
08.01.2020	1	самохідна гаубиця (2С1 «Гвоздика», 122 мм)	у н. п. Маріуполь (102 км на південь від Донецька)	патруль

Таблиця ознак військової присутності та присутності військового типу в зоні безпеки⁹

Дата	К-ть	Вид	Місце	Джерело спостереження
підконтрольні уряду районі				
08.01.2020	4	бойові броньовані машини (БМП-1 — 3 од., типу БТР — 1 од.)	у н. п. Широкине (100 км на південь від Донецька)	патруль
	1	бронеавтомобіль («Дозор-Б»)	у н. п. Щастя (20 км на північ від Луганська)	
	1	бронетранспортер (МТ-ЛБ-С)	у н. п. Золоте-2 (Карбоніт; 62 км на захід від Луганська)	

⁹ Згадана у цьому розділі техніка не підпадає під дію Мінських угод щодо відведення озброєння.

Таблиця порушень режиму припинення вогню станом на 8 січня 2020 р.¹⁰

Місце розміщення СММ	Місце події	Спосіб	К-ть	Спостереження	Опис	Озброєння	Дата, час
камера СММ у н. п. Березове (підконтрольний уряду, 31 км на ПдЗх від Донецька)	3–5 км на СхПдСх	зафіксувала	1	спалах дульного полум'я		Н/Д	8.01, 03:10
	2–4 км на СхПдСх	зафіксувала	1	снаряд	ПдПдЗх–ПнПнСх	Н/Д	8.01, 03:10
	2–4 км на ПдСх	зафіксувала	1	снаряд	Зх–Сх	Н/Д	8.01, 03:11
	3–5 км на ПдСх	зафіксувала	5	снаряд	випущена(-й) угору	Н/Д	8.01, 03:16
	2–4 км на ПдСх	зафіксувала	1	снаряд	ЗхПдЗх–СхПнСх	Н/Д	8.01, 03:17
	2–4 км на ПдСх	зафіксувала	1	снаряд	ЗхПдЗх–СхПнСх	Н/Д	8.01, 03:19
	2–4 км на ПдСх	зафіксувала	1	снаряд	ЗхПдЗх–СхПнСх	Н/Д	8.01, 03:22
	2–4 км на ПдСх	зафіксувала	1	снаряд	ЗхПдЗх–СхПнСх	Н/Д	8.01, 03:39
	2–4 км на ПдСх	зафіксувала	1	снаряд	Зх–Сх	Н/Д	8.01, 03:41
	2–4 км на ПдСх	зафіксувала	3	снаряд	ЗхПдЗх–СхПнСх	Н/Д	8.01, 03:42
	2–4 км на ПдСх	зафіксувала	1	снаряд	ЗхПдЗх–СхПнСх	Н/Д	8.01, 03:44
	2–4 км на ПдСх	зафіксувала	1	снаряд	Зх–Сх	Н/Д	8.01, 03:47
	2–4 км на ПдСх	зафіксувала	1	снаряд	ЗхПдЗх–СхПнСх	Н/Д	8.01, 03:48
	2–4 км на ПдСх	зафіксувала	1	снаряд	Зх–Сх	Н/Д	8.01, 03:49
	2–4 км на ПдСх	зафіксувала	1	снаряд	ЗхПдЗх–СхПнСх	Н/Д	8.01, 03:52
камера СММ за 1,5 км на ПнСх від н. п. Гнутове (підконтрольний урядові, 90 км на Пд від Донецька)	3–5 км на СхПдСх	зафіксувала	1	вибух	розрив	Н/Д	8.01, 03:52
	4–6 км на ЗхПдЗх	зафіксувала	7	снаряд	ПдСх–ПнЗх	Н/Д	7.01, 20:51
	4–6 км на ЗхПдЗх	зафіксувала	2	снаряд	ПдСх–ПнЗх	Н/Д	7.01, 21:27
	4–6 км на ПдПдЗх	зафіксувала	4	снаряд	ПдПдСх–ПнПнЗх	Н/Д	7.01, 21:35
	4–6 км на ПдЗх	зафіксувала	1	снаряд	ПдПдСх–ПнПнЗх	Н/Д	8.01, 01:03
камера СММ у н. п. Гранітне (підконтрольний урядові, 60 км на Пд від Донецька)	2–4 км на СхПдСх	зафіксувала	1	вибух	невизначеного походження	Н/Д	7.01, 21:25
	3–5 км на Сх	зафіксувала	1	вибух	невизначеного походження	Н/Д	7.01, 23:11
	2–4 км на Сх	зафіксувала	1	вибух	невизначеного походження	Н/Д	8.01, 01:02
	3–5 км на СхПдСх	зафіксувала	3	снаряд	Пд–Пн	Н/Д	8.01, 01:04
	2–4 км на СхПдСх	зафіксувала	4	снаряд	ПдЗх–ПнСх	Н/Д	8.01, 02:21
	2–4 км на СхПдСх	зафіксувала	2	снаряд	ПдПдЗх–ПнПнСх	Н/Д	8.01, 05:02
	2–4 км на СхПдСх	зафіксувала	1	черга	ПдПдЗх–ПнПнСх	Н/Д	8.01, 05:02
камера СММ на КПВВ у н. п. Майорськ (підконтрольний уряду, 45 км на ПнСх від Донецька)	500–800 м на СхПнСх	зафіксувала	5	снаряд	ЗхПнЗх–СхПдСх	Н/Д	7.01, 22:49
камера СММ на КПВВ у н. п. Мар'їнка (підконтрольний уряду, 23 км на ПдЗх від Донецька)	500–800 м на Пн	зафіксувала	1	снаряд	Зх–Сх	Н/Д	7.01, 22:40
	500–800 м на Пн	зафіксувала	1	вибух	постріл	Н/Д	7.01, 22:40
	500–800 м на ПнПнСх	зафіксувала	1	снаряд	Зх–Сх (після попередньої події)	Н/Д	7.01, 22:40
	500–800 м на ПнПнСх	зафіксувала	1	вибух	розрив (після попередньої події; також зафіксовано камерою СММ у Красногорівці)	Н/Д	7.01, 22:40
	500–800 м на Пн	зафіксувала	1	снаряд	Зх–Сх	Н/Д	7.01, 22:41
	500–800 м на ПнПнСх	зафіксувала	15	снаряд	ПдЗх–ПнСх	Н/Д	7.01, 22:42

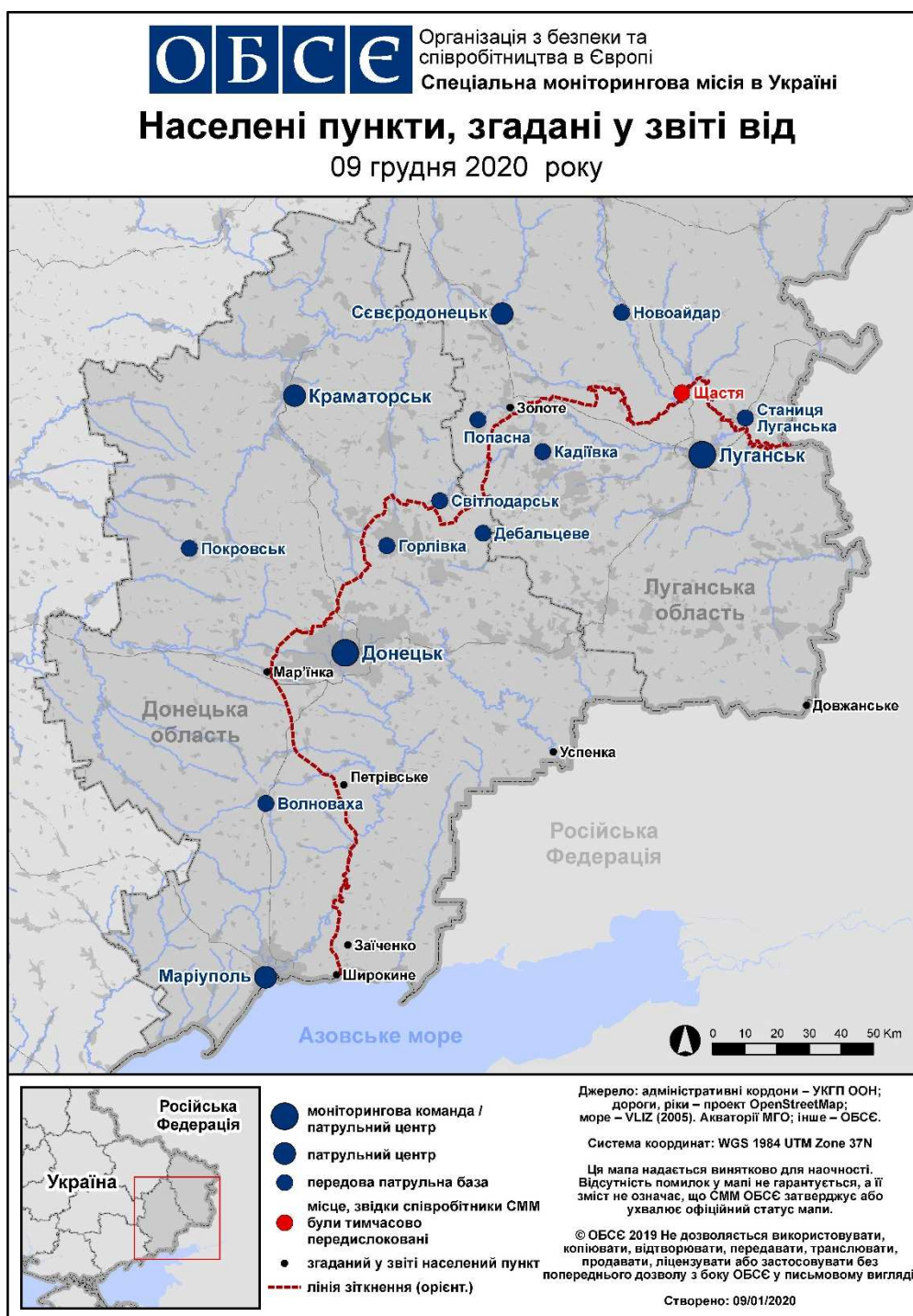
¹⁰ У таблиці вказані лише ті інциденти, які спостерігачі СММ бачили/чули особисто, а також ті випадки, які СММ оцінює як навчання з бойовою стрільбою, контрольовані вибухи і т.д. Зазначені деталі, а саме: відстань, напрямок, тип зброї, тощо — базуються на оцінках, зроблених спостерігачами на місцях, і необов'язково завжди є точними. Напис «невідомо» (Н/Д) означає, що СММ не змогла підтвердити таку інформацію у зв'язку з відстанню, погодними умовами та/або з інших причин. Порушення режиму припинення вогню, зафіксовані паралельно декількома патрулями, відображаються у таблиці лише один раз.

Місце розміщення СММ	Місце події	Спосіб	К-ть	Спостереження	Опис	Озброєння	Дата, час
	500–800 м на ПнПнСх	зафіксувала	1	снаряд	ЗхПдЗх–СхПнСх	Н/Д	7.01, 22:42
	500–800 м на ПнПнСх	зафіксувала	1	вибух	розрив (після попередньої події)	Н/Д	7.01, 22:42
	500–800 м на ПнПнСх	зафіксувала	5	снаряд	ПдЗх–ПнСх	Н/Д	7.01, 22:43
	500–800 м на ПнПнСх	зафіксувала	1	вибух	невизначеного походження	Н/Д	7.01, 22:43
	500–800 м на ПнПнСх	зафіксувала	5	снаряд	ЗхПдЗх–СхПнСх	Н/Д	7.01, 22:44
	500–800 м на СхПнСх	зафіксувала	5	снаряд	ПдЗх–ПнСх	Н/Д	7.01, 22:45
	500–800 м на ПнПнСх	зафіксувала	2	снаряд	Зх–Сх	Н/Д	7.01, 22:46
	500–800 м на ПнПнСх	зафіксувала	6	снаряд	Зх–Сх	Н/Д	7.01, 22:49
	500–800 м на ПнПнСх	зафіксувала	1	вибух	невизначеного походження	Н/Д	7.01, 22:49
камера на шахті «Октябрська» (непідконтрольна уряду, 9 км на ПнЗх від центру Донецька)	3–5 км на ПнСх	зафіксувала	1	вибух	невизначеного походження	Н/Д	7.01, 19:54
	3–5 км на ПнПнСх	зафіксувала	2	снаряд	ЗхПнЗх–СхПдСх	Н/Д	7.01, 22:37
	3–5 км на ПнПнСх	зафіксувала	1	снаряд	Зх–Сх	Н/Д	7.01, 23:36
	1–3 км на ПнСх	зафіксувала	1	вибух	вибух у повітрі	Н/Д	8.01, 16:32
камера СММ у н. п. Петрівське (непідконтрольний урядові, 41 км на Пд від Донецька)	1–3 км на ПдЗх	зафіксувала	2	снаряд	ПнЗх–ПдСх (за оцінкою, у межах ділянки розведення)	Н/Д	31.12, 17:14
	1–3 км на ПдЗх	зафіксувала	1	снаряд	ПнЗх–ПдСх (за оцінкою, у межах ділянки розведення)	Н/Д	31.12, 17:43
	1–3 км на ПдЗх	зафіксувала	1	снаряд	Пн–Пд (за оцінкою, у межах ділянки розведення)	Н/Д	31.12, 17:43
	1–3 км на ПдЗх	зафіксувала	4	снаряд	ПнПнЗх–ПдПдСх (за оцінкою, у межах ділянки розведення)	Н/Д	31.12, 18:25
	1–3 км на ЗхПдЗх	зафіксувала	1	снаряд	ПнПнСх–ПдПдЗх (за оцінкою, у межах ділянки розведення)	Н/Д	31.12, 18:26
	1–3 км на ПдЗх	зафіксувала	2	снаряд	ПнЗх–ПдСх (за оцінкою, у межах ділянки розведення)	Н/Д	31.12, 19:40
	1–3 км на ПдЗх	зафіксувала	2	снаряд	ПнПнЗх–ПдПдСх (за оцінкою, у межах ділянки розведення)	Н/Д	31.12, 19:40
	1–3 км на ПдЗх	зафіксувала	2	снаряд	ПнПнЗх–ПдПдСх (за оцінкою, у межах ділянки розведення)	Н/Д	31.12, 20:34
	1–3 км на ПдЗх	зафіксувала	2	снаряд	ПнЗх–ПдСх (за оцінкою, у межах ділянки розведення)	Н/Д	31.12, 23:41
	1–3 км на ЗхПдЗх	зафіксувала	1	снаряд	Пн–Пд (за оцінкою, у межах ділянки розведення)	Н/Д	31.12, 23:41
	1–3 км на ПдЗх	зафіксувала	3	снаряд	ПнЗх–ПдСх (за оцінкою, у межах ділянки розведення)	Н/Д	1.01, 00:34

Місце розміщення СММ	Місце події	Спосіб	К-ть	Спостереження	Опис	Озброєння	Дата, час
	1–3 км на ЗхПдЗх	зафіксувала	3	снаряд	Пн–Пд (за оцінкою, у межах ділянки розведення)	Н/Д	1.01, 00:34
	1–2 км на ПдЗх	зафіксувала	5	снаряд	Пн–Пд (за оцінкою, у межах ділянки розведення)	Н/Д	1.01, 01:29
	1–2 км на ПдЗх	зафіксувала	3	снаряд	ПнПнЗх–ПдПдСх (за оцінкою, у межах ділянки розведення)	Н/Д	1.01, 03:43
	1–2 км на ПдЗх	зафіксувала	2	снаряд	Пн–Пд (за оцінкою, у межах ділянки розведення)	Н/Д	1.01, 04:10
камера СММ за 1 км на ПдЗх від н. п. Широкине (підконтрольний уряду, 100 км на Пд від Донецька)	3–5 км на Пн	зафіксувала	24	снаряд	Сх–Зх	Н/Д	8.01, 16:58
	3–5 км на Пн	зафіксувала	5	снаряд	ПдПдСх–ПнПнЗх	Н/Д	8.01, 16:58
	3–5 км на Пн	зафіксувала	16	снаряд	Сх–Зх	Н/Д	8.01, 16:59
	3–5 км на Пн	зафіксувала	2	снаряд	ПдПдСх–ПнПнЗх	Н/Д	8.01, 16:59
	3–5 км на ПнПнСх	зафіксувала	4	снаряд	Сх–Зх	Н/Д	8.01, 17:02
	3–5 км на ПнПнСх	зафіксувала	1	снаряд	Сх–Зх	Н/Д	8.01, 17:05
	3–5 км на ПнПнСх	зафіксувала	5	снаряд	Сх–Зх	Н/Д	8.01, 17:13
	4–6 км на Пн	зафіксувала	1	вибух	невизначеного походження	Н/Д	8.01, 17:14
	4–6 км на Пн	зафіксувала	3	вибух	невизначеного походження	Н/Д	8.01, 17:17
	4–6 км на Пн	зафіксувала	1	вибух	невизначеного походження	Н/Д	8.01, 17:24
	4–6 км на Пн	зафіксувала	1	вибух	невизначеного походження	Н/Д	8.01, 17:29
	4–6 км на ПнПнСх	зафіксувала	1	вибух	невизначеного походження	Н/Д	8.01, 17:53
	4–6 км на Пн	зафіксувала	2	вибух	невизначеного походження	Н/Д	8.01, 17:56
	4–6 км на ПнПнСх	зафіксувала	1	вибух	невизначеного походження	Н/Д	8.01, 18:18
4–6 км на ПнПнСх	зафіксувала	8	снаряд	ПдСх–ПнЗх	Н/Д	8.01, 18:29	
4–6 км на ПнПнСх	зафіксувала	1	вибух	невизначеного походження	Н/Д	8.01, 18:29	
камера СММ у н. п. Світлодарськ (підконтрольний уряду, 57 км на ПнСх від Донецька)	4–6 км на Сх	зафіксувала	1	вибух	невизначеного походження	Н/Д	8.01, 02:14
приблизно 1 км на Сх від н. п. Крута Балка (непідконтрольний уряду, 16 км на Пн від Донецька)	2–3 км на ПнЗх	чули	5	постріл		стрілецька зброя	8.01, 10:48
	2–3 км на ПнЗх	чули	10	постріл		стрілецька зброя	8.01, 11:20
	2–3 км на ПнЗх	чули	1	черга		великокаліберний кулемет	8.01, 11:20
приблизно 2,5 км на ПдПдСх від н. п. Логвинове (непідконтрольний урядові, 59 км на ПнСх від Донецька)	2–3 км на ПнЗх	чули	8	постріл		стрілецька зброя	8.01, 13:45
приблизно 2 км на ПнСх від н. п. Черненко (підконтрольний урядові, 86 км на Пд від Донецька)	4–5 км на ПдСх	чули	3	вибух	невизначеного походження	Н/Д	8.01, 10:09–10:11
приблизно 500 м на ПнСх від н. п. Кам'янка (підконтрольний уряду,	3–4 км на ПнСх	чули	1	вибух	невизначеного походження	Н/Д	8.01, 09:35
	3–4 км на Сх	чули	1	вибух	невизначеного походження	Н/Д	8.01, 09:49

Місце розміщення СММ	Місце події	Спосіб	К-ть	Спостереження	Опис	Озброєння	Дата, час
20 км на Пн від Донецька)	2–3 км на Сх	чули	8	постріл		БМП-2	8.01, 11:18
н. п. Сентянівка (кол. Фрунзе, непідконтрольний уряду, 44 км на Зх від Луганська)	3–4 км на Пн	чули	11	черга		великокаліберний кулемет	8.01, 10:25–10:29
	3–4 км на Пн	чули	21	черга		стрілецька зброя	8.01, 10:25–10:29
н. п. Золоте-5 (Михайлівка; непідконтрольний уряду, 58 км на Зх від Луганська)	1–2 км на ПнПнСх	чули	20	вибух	невизначеного походження (за оцінкою, за межами ділянки розведення)	Н/Д	8.01, 11:20–11:50
	1–2 км на ПнСх	чули	4	вибух	невизначеного походження (за оцінкою, за межами ділянки розведення)	Н/Д	8.01, 11:20–11:50
	1–2 км на Пн	чули	3	вибух	невизначеного походження (за оцінкою, за межами ділянки розведення)	Н/Д	8.01, 11:20–11:50
	6–8 км на Сх	чули	5	вибух	невизначеного походження	Н/Д	8.01, 11:20–11:50
	1–2 км на ПнПнСх	чули	19	постріл	за оцінкою, за межами ділянки розведення	стрілецька зброя	8.01, 11:20–11:50
	1–2 км на ПнПнСх	чули	10	постріл	за оцінкою, за межами ділянки розведення	великокаліберний кулемет	8.01, 11:20–11:50
	1–2 км на ПнПнСх	чули	2	черга	за оцінкою, за межами ділянки розведення	стрілецька зброя	8.01, 11:20–11:50
	1–2 км на ПнПнСх	чули	11	вибух	невизначеного походження (за оцінкою, за межами ділянки розведення)	Н/Д	8.01, 12:02–12:30
	1–2 км на ПнСх	чули	11	вибух	невизначеного походження (за оцінкою, за межами ділянки розведення)	Н/Д	8.01, 12:02–12:30
	1–2 км на ПнПнСх	чули	17	черга	за оцінкою, за межами ділянки розведення	стрілецька зброя	8.01, 12:02–12:30
ПдЗх околиця н. п. Золоте (підконтрольний урядові, 60 км на захід від Луганська)	3–4 км на Пд	чули	13	вибух	невизначеного походження (визначити, на ділянці розведення чи за її межами, не вдалося)	Н/Д	8.01, 11:24–11:30
	3–4 км на Пд	чули	10	черга	визначити, на ділянці розведення чи за її межами, не вдалося	стрілецька зброя	8.01, 11:24–11:30

Мапа Донецької та Луганської областей¹¹



¹¹ За рішенням Постійної ради №1117 від 21 березня 2014 року, СММ базується у десяти містах на всій території України (Херсон, Одеса, Львів, Івано-Франківськ, Харків, Донецьк, Дніпро, Чернівці, Луганськ і Київ). Ця мапа східної України призначена для ілюстративних цілей. На ній вказані населені пункти, згадані у звіті, а також ті, де є офіси СММ (команди спостерігачів, представництва і передові патрульні бази) в Донецькій і Луганській областях. (Червоним кольором виділено передову патрульну базу, з якої співробітники СММ були тимчасово передислоковані починаючи з 27 вересня 2016 року згідно з рекомендаціями експертів з безпеки з деяких держав-учасниць ОБСЄ та з урахуванням вимог СММ щодо безпеки. СММ використовує ці приміщення у світлу пору доби, а також патрулює в цьому населеному пункті вдень).