

# Щоденний звіт № 5/2020

від 8 січня 2020 року<sup>1</sup>

## Короткий виклад

- У Донецькій області СММ констатувала збільшення кількості порушень режиму припинення вогню, якщо порівнювати з попереднім звітним періодом. У Луганській області Місія не зафіксувала жодного порушення режиму припинення вогню.
- СММ зафіксувала порушення режиму припинення вогню на ділянці розведення сил і засобів у районі Петрівського та поблизу неї.
- Місія продовжувала моніторинг безпекової ситуації на ділянках розведення в районах Станиці Луганської та Золотого.
- Команди СММ здійснювали моніторинг у пунктах пропуску на кордоні в невідконтрольних урядові районах Луганської області.
- Свободу пересування патрулів Місії і далі обмежували, зокрема на блокпості збройних формувань біля Верхньошироківського на півдні Донецької області\*.

## Порушення режиму припинення вогню<sup>2</sup>

Кількість зафіксованих порушень режиму припинення вогню<sup>3</sup>

Кількість зафіксованих вибухів<sup>4</sup>



<sup>1</sup> На основі інформації, що надійшла від моніторингових команд станом на 19:30 7 січня 2020 року (за східноєвропейським часом).

<sup>2</sup> Більш детальну інформацію про всі випадки порушення режиму припинення вогню, а також мапи Донецької та Луганської областей, де відмічені всі місця, згадані у звіті, представлено у додатку. Упродовж звітнього періоду камера СММ у Широкиному не функціонувала, а можливості ведення спостереження більшої кількості інших камер СММ були обмежені через зимові погодні умови.

<sup>3</sup> У тому числі вибухи.

<sup>4</sup> У тому числі з озброєння невстановленого типу.

## Мапа зафіксованих порушень режиму припинення вогню



Організація з безпеки та співробітництва в Європі  
Спеціальна моніторингова місія в Україні

### Зафіксовані СММ порушення режиму припинення вогню 7 січня 2020 р.



#### Концентрація порушень режиму припинення вогню

- Висока
- 
- Низька
- Вибух
- Населений пункт
- Лінія зіткнення (орієнт.)

Джерела: адміністративні кордони — УКГП ООН; дороги, річки — проект OpenStreetMap; море — VLIZ (2005).  
Акваторії МГО, інше — ОБСЄ.

Система координат: WGS 1984 UTM Zone 37N

Ця мапа надається винятково для наочності.  
Відсутність помилок у мапі не гарантується,  
а її зміст не означає, що СММ ОБСЄ  
затверджує або ухвалює офіційний статус мапи.

© СММ ОБСЄ 2019 Не дозволяється використовувати,  
копіювати, відтворювати, передавати, транслювати,  
продавати, ліцензувати або застосовувати  
без попереднього дозволу з боку ОБСЄ  
у письмовому вигляді.  
Створено: 08/01/2020

У Донецькій області СММ констатувала збільшення кількості порушень режиму припинення вогню, зафіксувавши тимчасом менше вибухів (17), якщо порівнювати з [попереднім звітним періодом](#) (31 вибух). Більшість порушень режиму припинення вогню зафіксовано поблизу ділянки розведення в районі н. п. Петрівське (непідконтрольний урядові, 41 км на південь від Донецька). Більшість вибухів зафіксовано в районах на північний схід від н. п. Пищевик (підконтрольний урядові, 84 км на південь від Донецька).

У Луганській області Місія не зафіксувала жодного порушення режиму припинення вогню. Упродовж [попереднього звітного періоду](#) СММ зафіксувала близько 290 порушень режиму припинення вогню, зокрема 95 вибухів.

### Ділянки розведення в районах Станиці Луганської, Золотої і Петрівського<sup>5</sup>

7 січня на ділянці розведення в районі н. п. Станиця Луганська (підконтрольний урядові, 16 км на північний схід від Луганська) команда СММ бачила волонтерів міжнародної організації, які лопатами прибирали сніг на північному краї нової секції мосту біля Станиці Луганської (15 км на північ від Луганська). Пізніше спостерігачі відмітили, що вся нова секція мосту очищена від снігу. Команда Місії також бачила 6 членів збройних формувань (з нарукавними пов'язками з написом «СЦКК») між новою секцією мосту та блокпостом збройних формувань південніше мосту.

5 січня за межами ділянки розведення безпілотний літальний апарат (БПЛА) СММ малого радіуса дії [знову](#) зафіксував зенітну установку (ЗУ-23, 23 мм) приблизно за 150 м на південь від південно-східного краю ділянки розведення.

7 січня команда Місії бачила 6 членів збройних формувань (з нарукавними пов'язками з написом «СЦКК») на південному краю ділянки розведення в районі н. п. Золоте (підконтрольний урядові, 60 км на захід від Луганська).

Того ж дня, здійснюючи моніторинг за 2 км на схід від н. п. Богданівка (підконтрольний урядові, 41 км на південний захід від Донецька), команда Місії чула 2 вибухи невизначеного походження, а також 30 пострілів і черг із великокаліберного кулемета та стрілецької зброї — усе орієнтовно за 1–2,5 км на південний схід (за оцінкою, у межах ділянки розведення в районі Петрівського). Патрулюючи на західній околиці Петрівського та на північ від нього, спостерігачі чули 1 вибух невизначеного походження та приблизно 120 пострілів і черг із великокаліберного кулемета та стрілецької зброї (за оцінкою, усе поза ділянкою розведення, проте у межах 5 км від її краю).

На ділянці розведення спостерігачі також бачили людину в одязі військового типу (з двома собаками), яка йшла поблизу траншеї біля північно-східного кута ділянки розведення, а потім спустилася у неї (для ознайомлення з попередніми спостереженнями див. [Щоденний звіт СММ від 3 січня 2020 року](#)).

### Відведення озброєння

<sup>5</sup> Розведення передбачено Рамковим рішенням Тристоронньої контактної групи про розведення сил і засобів від 21 вересня 2016 року.

СММ продовжувала здійснювати моніторинг відведення озброєння, передбаченого Меморандумом, а також Комплексом заходів і Доповненням до нього.

### **Озброєння, яке СММ не змогла верифікувати як відведене<sup>6</sup>**

*Місце розміщення відведеного важкого озброєння у підконтрольних урядові районах Донецької області*

7 січня

Місія відзначила, що 3 мінометів (2Б9 «Волошка», 82 мм) бракує вперше.

### **Ознаки військової присутності та присутності військового типу в зоні безпеки<sup>7</sup>**

СММ зафіксувала бойові броньовані машини у підконтрольних урядові районах Донецької і Луганської областей, а також у непідконтрольних урядові районах Луганської області (для отримання детальнішої інформації див. таблицю нижче).

### **Зусилля Місії зі сприяння забезпеченню функціонування життєво важливих об'єктів цивільної інфраструктури**

СММ і далі сприяла забезпеченню функціонування Донецької фільтрувальної станції (15 км на північ від Донецька).

### **Прикордонні райони, які не контролюються урядом**

Здійснюючи спостереження у пункті пропуску на кордоні біля н. п. Изварине (52 км на південний схід від Луганська) упродовж орієнтовно 20 хвилин, члени патруля Місії бачили, що в Україну заїхали 3 автомобілі (з українськими номерними знаками) та 2 автобуси (1 з українськими номерними знаками й 1 із табличками «ЛНР»).

Перебуваючи в пішохідному пункті пропуску на кордоні поблизу н. п. Верхньогарасимівка (57 км на південний схід від Луганська) упродовж приблизно 20 хвилин, спостерігачі бачили, що в Україну зайшли 2 чоловіки (різного віку).

СММ продовжувала стежити за ситуацією в Херсоні, Одесі, Львові, Івано-Франківську, Харкові, Дніпрі, Чернівцях і Києві.

### **\*Обмеження свободи пересування та інші перешкоди у виконанні мандата СММ**

*Робота з моніторингу та свобода пересування СММ обмежені загрозами у сфері безпеки, включаючи ризики, пов'язані з наявністю мін і невибухлих боєприпасів, а також іншими перешкодами, які щодня змінюються. Мандат СММ передбачає вільний і безпечний доступ по всій Україні. Усі підписанти Комплексу заходів погодилися з необхідністю вільного та безпечного доступу, а також із тим, що обмеження свободи пересування СММ є порушенням і що на такі порушення необхідно швидко реагувати. Вони також дійшли згоди, що Спільний центр із контролю та координації повинен сприяти такому реагуванню та здійснювати загальну координацію робіт з*

<sup>6</sup> Місія відвідала місце, де раніше було розміщене озброєння, яке вона не змогла верифікувати як відведене, оскільки умови його зберігання не відповідали критеріям, вказаним у повідомленні від 16 жовтня 2015 року щодо ефективного моніторингу та верифікації відведення важкого озброєння, яке СММ адресувала підписантам Комплексу заходів.

<sup>7</sup> Зазначена в цьому розділі техніка не підпадає під дію Мінських угод щодо відведення озброєння.

розмінування. Однак збройні формування в окремих районах Донецької та Луганської областей часто відмовляють СММ у доступі до районів, прилеглих до непідконтрольних урядові ділянок кордону України (наприклад, див. [Щоденний звіт СММ від 4 січня 2020 року](#)). Діяльність СММ у Донецькій та Луганській областях, як і раніше, залишалася обмеженою після того, як [23 квітня 2017 року поблизу Пришиба стався інцидент, який призвів до загибелі людини](#). Унаслідок цього спроможність Місії вести спостереження залишалася обмеженою.

#### Заборона доступу:

- На блокпості на захід від н. п. Верхньошироківське (кол. Октябр; непідконтрольний урядові, 85 км на південь від Донецька) 2 озброєні члени збройних формувань [знову](#) відмовили патрулю Місії у проїзді, посилаючись на те, що в цьому районі «тривають роботи з розмінування».

*Регулярні обмеження на ділянках розведення сил і засобів та через міни/невибухлі боєприпаси:*

- Не здійснивши суцільного розмінування, вилучення невибухлих боєприпасів та інших перешкод, сторони і далі відмовляли СММ у необмеженому доступі, а також у можливості пересуватися окремими дорогами, які раніше були визначені як важливі для здійснення Місією ефективного моніторингу та для пересування цивільних осіб.

#### Інші перешкоди:

- У двох випадках під час виконання польоту над районами поблизу н. п. Стила (непідконтрольний урядові, 34 км на південь від Донецька) БПЛА СММ малого радіуса дії зазнав впливу перешкод сигналу GPS (за оцінкою, ймовірно внаслідок глушіння)<sup>8</sup>.

---

<sup>8</sup> Перешкоди сигналу могли створювати з будь-якого місця в радіусі кількох кілометрів від місцеположення БПЛА.

**Таблиця ознак військової присутності та присутності військового типу в зоні безпеки<sup>9</sup>**

Дата	К-ть	Вид	Місце	Джерело спостереження
<b>підконтрольні уряду районі</b>				
07.01.2020	1	бронетранспортер (МТ-ЛБ)	у н. п. Попасна (69 км на захід від Луганська)	патруль
	1	бронетранспортер (БТР-60)	поблизу н. п. Новобахмутівка (28 км на північ від Донецька)	
<b>непідконтрольні уряду районі</b>				
04.01.2020	2	зенітна установка (ЗУ-23, 23 мм)	поблизу н. п. Хороше (36 км на захід від Луганська)	БПЛА малого радіуса дії
	1	бронетранспортер (МТ-ЛБ-М) із зенітною установкою (ЗУ-23, 23 мм)		
	1	бронетранспортер (ймовірно МТ-ЛБ)		
	2	траншейні машини (МДК-3 та ТМК-2)		
06.01.2020	3	бронетранспортер (МТ-ЛБ)	у н. п. Калинове (60 км на захід від Луганська) та поблизу нього	

<sup>9</sup> Згадана у цьому розділі техніка не підпадає під дію Мінських угод щодо відведення озброєння.

Таблиця порушень режиму припинення вогню станом на 7 січня 2020 р.<sup>10</sup>

Місце розміщення СММ	Місце події	Спосіб	К-ть	Спостереження	Опис	Озброння	Дата, час
камера на шахті «Октябрська» (непідконтрольна уряду, 9 км на ПнЗх від центру Донецька)	2–6 км на ПнПнСх	зафіксувала	1	освітлювальна ракета	випущена(-й) угору	Н/Д	6.01, 18:43
камера СММ на КПВВ у н. п. Мар'їнка (підконтрольний уряду, 23 км на ПдЗх від Донецька)	3–5 км на ПнПнСх	зафіксувала	1	освітлювальна ракета	випущена(-й) угору	Н/Д	7.01, 02:21
камера СММ у н. п. Авдіївка (підконтрольний уряду, 17 км на Пн від Донецька)	3–5 км на ПдСх	зафіксувала	1	освітлювальна ракета	випущена(-й) угору	Н/Д	7.01, 18:11
ПдЗх частина н. п. Авдіївка (підконтрольний уряду, 17 км на Пн від Донецька)	3–4 км на ПнСх	чули	1	вибух	невизначеного походження	Н/Д	7.01, 10:57
	3–4 км на ПнСх	чули	1	постріл		стрілецька зброя	7.01, 10:58
Зх околиця н. п. Петрівське (непідконтрольний урядові, 41 км на Пд від Донецька)	500–900 м на Пд	чули	14	постріл	за оцінкою, за межами ділянки розведення		7.01, 08:54
	500–900 м на Пд	чули	3	черга	за оцінкою, за межами ділянки розведення	стрілецька зброя	7.01, 08:56
	500–900 м на Пд	чули	21	постріл	за оцінкою, за межами ділянки розведення	стрілецька зброя	7.01, 08:58–09:01
	500–900 м на Пд	чули	16	постріл	за оцінкою, за межами ділянки розведення	стрілецька зброя	7.01, 09:01–09:02
	0,7–1 км на Пд	чули	1	вибух	невизначеного походження (за оцінкою, за межами ділянки розведення)	Н/Д	7.01, 09:02
	2–3 км на Пд	чули	1	черга	за оцінкою, за межами ділянки розведення	стрілецька зброя	7.01, 09:04
	500–900 м на Пд	чули	3	постріл	за оцінкою, за межами ділянки розведення	стрілецька зброя	7.01, 09:04–09:05
	500–900 м на Пд	чули	1	черга	за оцінкою, за межами ділянки розведення	стрілецька зброя	7.01, 09:05
	500–900 м на Пд	чули	1	постріл	за оцінкою, за межами ділянки розведення	стрілецька зброя	7.01, 09:06
	500–900 м на Пд	чули	14	постріл	за оцінкою, за межами ділянки розведення	стрілецька зброя	7.01, 09:07–09:08

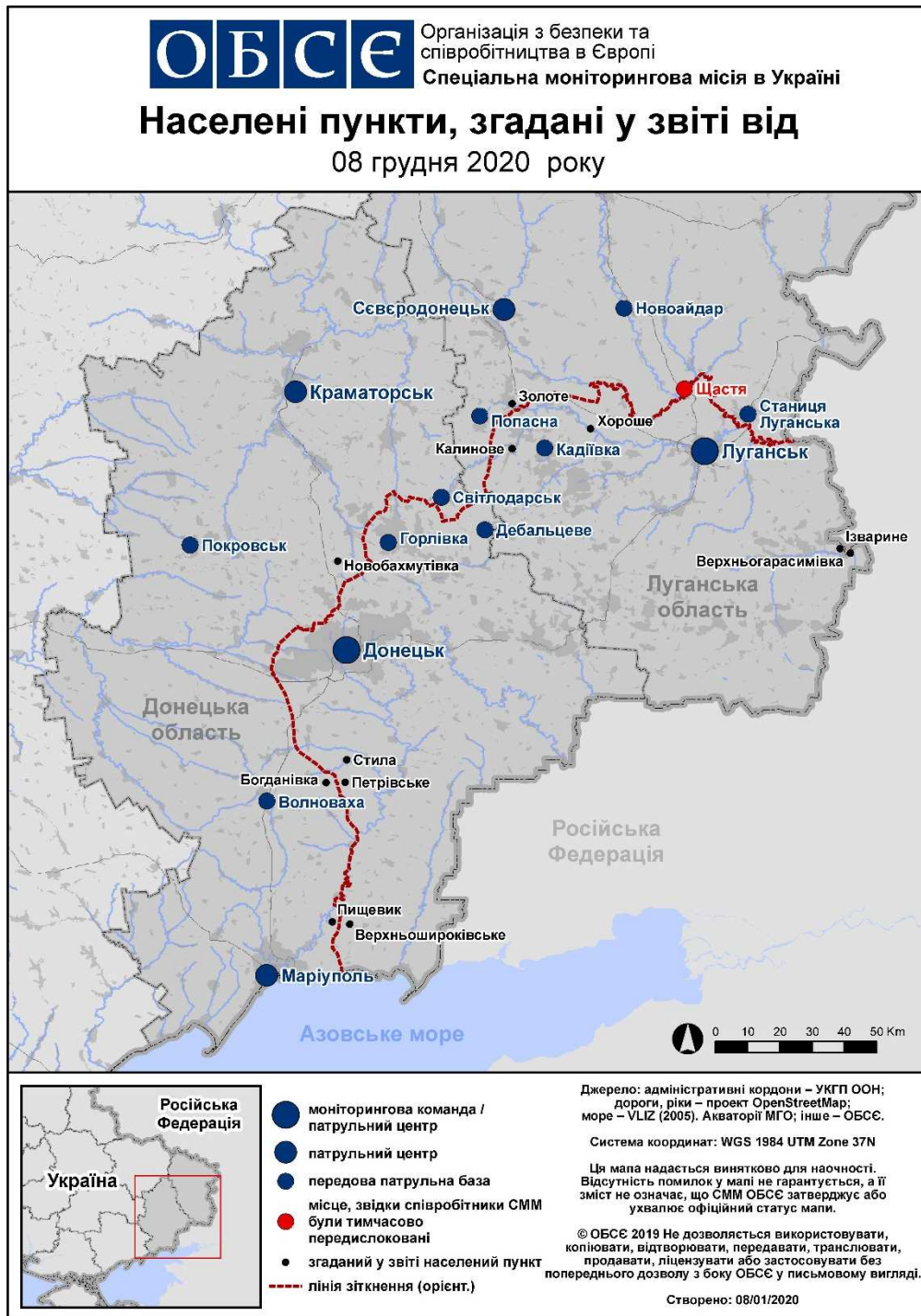
<sup>10</sup> У таблиці вказані лише ті інциденти, які спостерігачі СММ бачили/чули особисто, а також ті випадки, які СММ оцінює як навчання з бойовою стрільбою, контрольовані вибухи і т.д. Зазначені деталі, а саме: відстань, напрямок, тип зброї, тощо — базуються на оцінках, зроблених спостерігачами на місцях, і необов'язково завжди є точними. Напис «невідомо» (Н/Д) означає, що СММ не змогла підтвердити таку інформацію у зв'язку з відстанню, погодними умовами та/або з інших причин. Порушення режиму припинення вогню, зафіксовані паралельно декількома патрулями, відображаються у таблиці лише один раз.

Місце розміщення СММ	Місце події	Спосіб	К-ть	Спостереження	Опис	Озброєння	Дата, час
	500–900 м на Пд	чули	12	постріл	за оцінкою, за межами ділянки розведення	стрілецька зброя	7.01, 09:11–09:12
1,3 км на Пн від н. п. Петрівське (непідконтрольний урядові, 41 км на Пд від Донецька)	2 км на Зх	чули	2	постріл	за оцінкою, за межами ділянки розведення	стрілецька зброя	7.01, 11:30
	2 км на Зх	чули	1	черга	за оцінкою, за межами ділянки розведення	стрілецька зброя	7.01, 11:30
	2–3 км на ПдСх	чули	15	черга	за оцінкою, за межами ділянки розведення	стрілецька зброя	7.01, 11:43
	2–3 км на ПдСх	чули	8	черга	за оцінкою, за межами ділянки розведення	стрілецька зброя	7.01, 11:45
	2–4 км на Зх	чули	2	постріл	за оцінкою, за межами ділянки розведення	великокаліберний кулемет	7.01, 11:51
	2–3 км на ПдСх	чули	3	постріл	за оцінкою, за межами ділянки розведення	стрілецька зброя	7.01, 11:53
	2–3 км на ПдСх	чули	1	черга	за оцінкою, за межами ділянки розведення	стрілецька зброя	7.01, 11:53
	2–3 км на ПдСх	чули	2	черга	за оцінкою, за межами ділянки розведення	стрілецька зброя	7.01, 12:09
	2–3 км на ПдСх	чули	2	постріл	за оцінкою, за межами ділянки розведення	стрілецька зброя	7.01, 12:16
приблизно 2 км на Сх від н. п. Богданівка (підконтрольний урядові, 41 км на ПдЗх від Донецька)	1–1,5 км на ПдСх	чули	9	черга	за оцінкою, у межах ділянки розведення в районі Петрівського	стрілецька зброя	7.01, 08:55–09:00
	1–1,5 км на ПдСх	чули	3	черга	за оцінкою, у межах ділянки розведення в районі Петрівського	великокаліберний кулемет	7.01, 08:55–09:00
	2–2,5 км на ПдСх	чули	6	черга	за оцінкою, у межах ділянки розведення в районі Петрівського	великокаліберний кулемет	7.01, 09:01–09:10
	2–2,5 км на ПдСх	чули	1	черга	за оцінкою, у межах ділянки розведення в районі Петрівського	Н/Д	7.01, 09:01–09:10
	2–2,5 км на ПдСх	чули	2	вибух	невизначеного походження (за оцінкою, у межах ділянки розведення в районі Петрівського)	Н/Д	7.01, 09:16–09:18
	2–2,5 км на ПдСх	чули	2	постріл	за оцінкою, у межах ділянки розведення в районі Петрівського	великокаліберний кулемет	7.01, 09:16–09:18
	2–2,5 км на ПдСх	чули	9	черга	за оцінкою, у межах ділянки розведення в районі Петрівського	великокаліберний кулемет	7.01, 09:16–09:18



Місце розміщення СММ	Місце події	Спосіб	К-ть	Спостереження	Опис	Озброєння	Дата, час
н. п. Орлівське (підконтрольний урядові, 82 км на Пд від Донецька)	3–4 км на ПнСх	чули	5	черга		стрілецька зброя	7.01, 10:51
2 км на ПдЗх від н. п. Пищевик (підконтрольний урядові, 84 км на Пд від Донецька)	2–3 км на ПнСх	чули	3	черга		стрілецька зброя	7.01, 12:12
	3–4 км на ПнСх	чули	5	вибух	невизначеного походження	Н/Д	7.01, 12:25–12:30
	3–4 км на ПнСх	чули	8	вибух	невизначеного походження	Н/Д	7.01, 12:35–12:37
	1–2 км на СхПнСх	чули	24	черга		великокаліберний кулемет	7.01, 12:42–12:45
	1–2 км на СхПнСх	чули	5	постріл		стрілецька зброя	7.01, 12:42–12:45

## Мапа Донецької та Луганської областей<sup>11</sup>



<sup>11</sup> За рішенням Постійної ради №1117 від 21 березня 2014 року, СММ базується у десяти містах на всій території України (Херсон, Одеса, Львів, Івано-Франківськ, Харків, Донецьк, Дніпро, Чернівці, Луганськ і Київ). Ця мапа східної України призначена для ілюстративних цілей. На ній вказані населені пункти, згадані у звіті, а також ті, де є офіси СММ (команди спостерігачів, представництва і передові патрульні бази) в Донецькій і Луганській областях. (Червоним кольором виділено передову патрульну базу, з якої співробітники СММ були тимчасово передислоковані починаючи з 27 вересня 2016 року згідно з рекомендаціями експертів з безпеки з деяких держав-учасниць ОБСЄ та з урахуванням вимог СММ щодо безпеки. СММ використовує ці приміщення у світлу пору доби, а також патрулює в цьому населеному пункті вдень).