

# Ежедневный отчет № 308/2019

от 31 декабря 2019 года<sup>1</sup>

## Краткое изложение

- Миссия констатировала увеличение количества нарушений режима прекращения огня в Донецкой и Луганской областях по сравнению с предыдущими сутками.
- На участке разведения сил и средств в районе Золотого наблюдатели впервые видели камеру и антенну.
- СММ продолжала осуществлять мониторинг ситуации на участках разведения в районах Станицы Луганской и Петровского.
- Миссия содействовала установлению локального режима прекращения огня и осуществляли его мониторинг для обеспечения возможности проведения ремонта водозаборных скважин возле Славяносербска, а также продолжала содействовать обеспечению функционирования Донецкой фильтровальной станции.
- Свобода передвижения СММ оставалась ограниченной, в частности на блокпостах вооруженных формирований возле Верхнешироковского и Приморского, а также к объекту вблизи Михайловки\*.

## Нарушения режима прекращения огня<sup>2</sup>

Количество зафиксированных нарушений режима прекращения огня<sup>3</sup>

Количество зафиксированных взрывов<sup>4</sup>



<sup>1</sup> На основании информации, поступившей от мониторинговых команд по состоянию на 19:30 30 декабря 2019 года (по восточноевропейскому времени). Следующий ежедневный отчет СММ за период с 31 декабря 2019 года по 2 января 2020 года будет опубликован 3 января 2020 года.

<sup>2</sup> Более подробная информация обо всех случаях нарушения режима прекращения огня, а также карты Донецкой и Луганской областей, где отмечены все места, упомянутые в отчете, представлены в приложении. В течение отчетного периода камера СММ на автостоянке южнее моста возле Станицы Луганской не функционировала.

<sup>3</sup> Включая взрывы.

<sup>4</sup> Включая из вооружения неустановленного типа.

## Карта зафиксированных нарушений режима прекращения огня



Организация по безопасности и сотрудничеству в Европе  
Специальная мониторинговая миссия в Украине

### Зафиксированные СММ нарушения режима прекращения огня 30 декабря 2019 г.



#### Концентрация нарушений режима прекращения огня

- Высокая
- 
- Низкая
- Взрыв
- Населенный пункт
- Линия соприкосновения (ориентир.)

Источники: административные границы — УКГВ ООН; дороги, реки — проект OpenStreetMap; море — VLIZ (2005), Акватории МГО; другое — ОБСЕ.

Система координат: WGS 1984 UTM Zone 37N

Данная карта предоставляется исключительно для наглядности. Отсутствие ошибок не гарантировано, а ее содержание не подразумевает, что СММ ОБСЕ утверждает или одобряет официальный статус карты.

© СММ ОБСЕ 2019 Не разрешается использовать, копировать, воспроизводить, передавать, транслировать, продавать, лицензировать или применять без предварительного разрешения со стороны ОБСЕ в письменном виде.  
Создано: 31/12/2019

В Донецкой области Миссия констатировала увеличение количества нарушений режима прекращения огня, зафиксировав также больше взрывов (40), по сравнению с [предыдущими сутками](#) (20 взрывов). Большинство нарушений режима прекращения огня зафиксировано в районах к югу от Донецкой фильтровальной станции (ДФС; 15 км к северу от Донецка), в том числе 4 взрыва неопределенного происхождения и 4 снаряда на расстоянии примерно 0,2–1 км к югу и юго-юго-востоку.

В Луганской области СММ констатировала увеличение количества нарушений режима прекращения огня, зафиксировав также больше взрывов (около 40), по сравнению с [предыдущими сутками](#) (2 взрыва). Все нарушения режима прекращения огня зафиксированы в районах к юго-западу от н. п. Кряковка (подконтрольный правительству, 38 км к северо-западу от Луганска) и к северу от н. п. Первомайск (неподконтрольный правительству, 58 км к западу от Луганска).

### **Участки разведения в районах Станицы Луганской, Золотого и Петровского<sup>5</sup>**

30 декабря за пределами участка разведения в районе н. п. Станица Луганская (подконтрольный правительству, 16 км к северо-востоку от Луганска) беспилотный летательный аппарат (БПЛА) СММ малого радиуса действия зафиксировал недавно вырытую траншею (протяженностью 10 м) на юго-западной окраине Станицы Луганской (не зафиксирована по данным наблюдения от 31 октября).

В тот же день на участке разведения севернее блокпоста вооруженных формирований, расположенного южнее моста возле Станицы Луганской (15 км к северу от Луганска), наблюдатели видели 3 работников из неподконтрольных правительству районов, которые приваривали и красили металлические элементы заборов по обе стороны дороги. В течение дня наблюдатели видели 2 членов вооруженных формирований (с нарукавными повязками с надписью «СЦЦК») между новой секцией моста и блокпостом вооруженных формирований к югу от него.

На участке разведения в районе н. п. Золотое (подконтрольный правительству, 60 км к западу от Луганска) наблюдатели впервые видели направленную на север камеру и антенну, которые были установлены на опоре линий электропередачи примерно в 150 м к северо-востоку от блокпоста вооруженных формирований. В течение дня на северном крае участка разведения команда СММ видела 4 военнослужащих Вооруженных сил Украины, а на южном крае участка разведения — 3 членов вооруженных формирований (с нарукавными повязками с надписью «СЦЦК»).

29 декабря БПЛА СММ малого радиуса действия [вновь](#) зафиксировал 16 противотанковых мин примерно в 100 м к северу от участка разведения в районе н. п. Петровское (неподконтрольный правительству, 41 км к югу от Донецка), а также [вновь](#) зафиксировал 5 противотанковых мин в поле приблизительно в 1,5 км к северу от Петровского (все за пределами участка разведения; по оценке, мины принадлежали вооруженным формированиям).

30 декабря, ведя наблюдение примерно в 2 км к востоку от н. п. Богдановка (подконтрольный правительству, 41 км к юго-западу от Донецка), члены патруля СММ

---

<sup>5</sup> Разведение предусмотрено Рамочным решением Трехсторонней контактной группы о разведении сил и средств от 21 сентября 2016 года.

слышали 1 взрыв неопределенного происхождения на расстоянии приблизительно 4–6 км к юго-западу (по оценке, вне участка разведения, но в пределах 5 км от его края).

### **Отвод вооружения**

СММ продолжала осуществлять мониторинг отвода вооружения, предусмотренного Меморандумом, а также Комплексом мер и Дополнением к нему.

### **Признаки военного присутствия и присутствия военного типа в зоне безопасности<sup>6</sup>**

Миссия зафиксировала боевые бронированные машины по обе стороны от линии соприкосновения в Донецкой области (для получения более подробной информации см. таблицу ниже).

### **Предупреждающие знаки о минной опасности возле Долгого**

Примерно в 3 км к юго-востоку от н. п. Долгое (неподконтрольный правительству, 22 км к северо-западу от Луганска), в поле на расстоянии около 50 м к северо-западу от дороги местного значения, ведущую от автодороги Р66 к Долгому, члены патруля СММ впервые видели 4 знака красного цвета с надписями «Стоп! Мины!» на русском языке, которые были прикреплены к металлическим столбикам.

### **Приграничные районы, которые не контролируются правительством**

Осуществляя мониторинг в пункте пропуска на границе возле н. п. Успенка (73 км к юго-востоку от Донецка) в течение 1 часа, наблюдатели видели, что в Украину въехали 48 автомобилей (7 с украинскими номерными знаками, 20 — с российскими и 21 с табличками «ДНР») и 5 автобусов (1 с российскими номерными знаками и 4 с табличками «ДНР»), а также вошли 12 пешеходов (мужчины и женщины разного возраста). Команда СММ также видела, что из Украины выехали 14 автомобилей (2 с украинскими номерными знаками, 5 — с российскими и 7 с табличкам «ДНР») и 1 автобус (с украинскими номерными знаками), а также вышли 7 пешеходов (мужчины и женщины разного возраста).

В течение получасового наблюдения в пункте пропуска на границе возле н. п. Ульяновское (61 км к юго-востоку от Донецка), члены патруля Миссии видели, что в Украину зашел 1 мужчина (60–69 лет), а в противоположном направлении пешеходный поток отсутствовал; движения транспортных средств в обоих направлениях не наблюдалось.

### **Перебои с коммунальными услугами, отрицательно влияющие на гражданское население вдоль линии соприкосновения**

В н. п. Голубовка (бывш. Кировск, неподконтрольный правительству, 51 км к западу от Луганска) 6 жителей (мужчины и женщины 45–60 лет) рассказали наблюдателям, что ранее с 21 декабря у них не было воды, но ситуация с водоснабжением начала улучшаться рано утром 30 декабря. Однако, по их словам, водоснабжение было

---

<sup>6</sup> Упомянутая в этом разделе техника не подпадает под действие Минских соглашений об отводе вооружений.

возобновлено не во всех домах. Две жительницы (35–55 лет) рассказали, что у них дома до сих пор нет воды; в тот же день наблюдатели видели автоцистерну для перевозки воды, которая следовала в направлении н. п. Донецкий (неподконтрольный правительству, 49 км к западу от Луганска) (для ознакомления с подобными наблюдениями см. [Ежедневный отчет СММ от 30 декабря 2019 года](#)).

В н. п. Бердянское (подконтрольный правительству, 102 км к югу от Донецка) жительница (40–49 лет) рассказала команде Миссии, что в ее селе с утра 29 декабря нет электричества. Жительница н. п. Таврическое (неподконтрольный правительству, 76 км к югу от Донецка) сообщила наблюдателям по телефону, что в ее селе 5 дней нет электричества. Такая ситуация, в свою очередь, привела к трудностям с доступом к воде.

### **Усилия СММ по содействию ремонту и обеспечению функционирования жизненно важных объектов гражданской инфраструктуры**

Миссия содействовала установлению локального режима прекращения огня и осуществляли его мониторинг для содействия обеспечению возможности ремонта водозаборных скважин возле н. п. Славяносербск (неподконтрольный правительству, 28 км к северо-западу от Луганска) и продолжала содействовать обеспечению функционирования ДФС.

СММ продолжала следить за ситуацией в Херсоне, Одессе, Львове, Ивано-Франковске, Харькове, Днепре, Черновцах и Киеве.

### **\*Ограничения свободы передвижения и другие препятствия в выполнении мандата СММ**

*Деятельность по мониторингу и свобода передвижения СММ ограничены из-за угроз безопасности, включая риски, связанные с наличием мин и неразорвавшихся боеприпасов, а также другими препятствиями, которые ежедневно меняются. Мандат СММ предусматривает свободный и безопасный доступ по всей Украине. Все подписанты Комплекса мер согласились с необходимостью свободного и безопасного доступа, а также с тем, что ограничение свободы передвижения СММ является нарушением и что на подобные нарушения необходимо оперативно реагировать. Они также согласились с тем, что Совместный центр контроля и координации должен содействовать такому реагированию и осуществлять общую координацию работ по разминированию. Однако вооруженные формирования в отдельных районах Донецкой и Луганской областей часто отказывают СММ в доступе к районам, прилегающим к неподконтрольным правительству участкам границы Украины (например, см. [Ежедневный отчет СММ от 27 декабря 2019 года](#)). Деятельность СММ в Донецкой и Луганской областях оставалась ограниченной после того, как [23 апреля 2017 года неподалеку от Пришиба произошел инцидент со смертельным исходом](#). В связи с этим способность Миссии осуществлять наблюдение по-прежнему ограничена.*

#### Запрет доступа:

- На блокпосте к западу от н. п. Верхнешироковское (бывш. Октябрь; неподконтрольный правительству, 85 км к югу от Донецка) 4 членов вооруженных формирований (двое имели при себе оружие) **вновь** отказали

патрулю Миссии в проезде, сославшись на «работы по разминированию в этом районе».

- На блокпосте возле н. п. Приморское (неподконтрольный правительству, 76 км к югу от Донецка) 2 члена вооруженных формирований отказали патрулю Миссии в проезде к н. п. Набережное (неподконтрольный правительству, 77 км к югу от Донецка), ссылаясь на «работу снайпера в этом районе».
- Двое членов вооруженных формирований не разрешили наблюдателям войти на территорию объекта вооруженных формирований возле н. п. Михайловка (неподконтрольный правительству, 74 км к юго-востоку от Донецка), и сказали команде Миссии обратиться за «разрешением» к вооруженным формированиям.

*Регулярные ограничения на участках разведения сил и средств из-за мин/неразорвавшихся боеприпасов:*

- Не осуществив сплошное разминирование, извлечение неразорвавшихся боеприпасов и устранение других препятствий, стороны по-прежнему отказывали СММ в неограниченном доступе, а также в возможности передвигаться по отдельным дорогам, которые ранее были определены как важные для осуществления Миссией эффективного мониторинга и для передвижения гражданских лиц.

**Таблица признаков военного присутствия и присутствия военного типа в зоне безопасности<sup>7</sup>**

Дата	К-во	Вид вооружения	Место	Источник наблюдения
<b>подконтрольные правительству районы</b>				
28.12.2019	2	боевая бронированная машина (предположительно БМП)	в н. п. Луганское (59 км к северо-востоку от Донецка)	БПЛА малого радиуса действия
	1	предположительно зенитная установка (ЗУ-23, 23 мм)		
30.12.2019	1	бронетранспортер (БТР-60)	вблизи н. п. Новобахмутовка (28 км к северу от Донецка)	патруль
<b>неподконтрольные правительству районы</b>				
28.12.2019	1	боевая машина пехоты (предположительно БМП-1)	н. п. Безыменное (100 км к югу от Донецка)	БПЛА среднего радиуса действия
	1	бронетранспортер (МТ-ЛБ)	в н. п. Новоазовск (102 км к юго-востоку от Донецка)	

<sup>7</sup> Упомянутая в этом разделе техника не подпадает под действие Минских соглашений об отводе вооружений.

**Таблица нарушений режима прекращения огня по состоянию на 30 декабря 2019 г.<sup>8</sup>**

Месторасположение СММ	Место события	Способ	К-во	Наблюдение	Описание	Вооружение	Дата, время
камера СММ в н. п. Чермалык (подконтрольный правительству, 77 км к Ю от Донецка)	2–4 км к ЮВ	зафиксировала	4	снаряд	СВ–ЮЗ	Н/Д	29.12, 22:27
	2–4 км к ЮЮВ	зафиксировала	2	снаряд	З–В	Н/Д	30.12, 01:35
	2–4 км к ЮЮВ	зафиксировала	22	снаряд	ЮЗ–СВ	Н/Д	30.12, 03:53
камера СММ на Донецкой фильтровальной станции (15 км к С от Донецка)	1–2 км к ЮЮЗ	зафиксировала	1	снаряд	выпущенный(-ая) вверх	Н/Д	29.12, 20:12
	1–2 км к Ю	зафиксировала	4	снаряд	ВСВ–ЗЮЗ	Н/Д	29.12, 20:24
	1–2 км к Ю	зафиксировала	3	снаряд	З–В	Н/Д	29.12, 20:25
	1–2 км к Ю	зафиксировала	1	вспышка дульного пламени		Н/Д	29.12, 20:26
	1–2 км к Ю	зафиксировала	1	взрыв	разрыв (после предыдущего события)	Н/Д	29.12, 20:26
	1–2 км к Ю	зафиксировала	3	снаряд	В–З	Н/Д	29.12, 20:27
	1–2 км к Ю	зафиксировала	8	вспышка дульного пламени		Н/Д	29.12, 20:41
	1–2 км к Ю	зафиксировала	1	снаряд	В–З	Н/Д	29.12, 20:41
	1–2 км к Ю	зафиксировала	3	вспышка дульного пламени		Н/Д	29.12, 20:42
	1–2 км к ЮЮВ	зафиксировала	5	снаряд	В–З	Н/Д	29.12, 20:43
	1–2 км к Ю	зафиксировала	9	вспышка дульного пламени		Н/Д	29.12, 20:43
	1–2 км к Ю	зафиксировала	2	взрыв	неопределенного происхождения	Н/Д	29.12, 20:48
	1–2 км к Ю	зафиксировала	1	снаряд	ССЗ–ЮЮВ	Н/Д	29.12, 20:48
	1–2 км к Ю	зафиксировала	6	снаряд	З–В	Н/Д	29.12, 20:48
	1–2 км к Ю	зафиксировала	3	снаряд	З–В	Н/Д	29.12, 20:52
	1–2 км к ЮЗ	зафиксировала	1	взрыв	взрыв в воздухе	Н/Д	29.12, 20:52
	1–2 км к ЮЗ	зафиксировала	1	снаряд	СВ–ЮЗ	Н/Д	29.12, 20:52
	1–2 км к Ю	зафиксировала	8	снаряд	В–З	Н/Д	29.12, 20:52
	1–2 км к ЮЮЗ	зафиксировала	2	вспышка дульного пламени		Н/Д	29.12, 20:52
	1–2 км к ЮЮЗ	зафиксировала	3	взрыв	неопределенного происхождения	Н/Д	29.12, 20:53
	1–2 км к ЮЮЗ	зафиксировала	3	вспышка дульного пламени		Н/Д	29.12, 20:53
	0,5–1 км к Ю	зафиксировала	2	снаряд	ЮВ–СЗ	Н/Д	29.12, 20:53
	1–2 км к Ю	зафиксировала	5	вспышка дульного пламени		Н/Д	29.12, 20:54
	0,3–1 км к Ю	зафиксировала	2	снаряд	ЮЮВ–ССЗ	Н/Д	29.12, 20:54
	1–2 км к Ю	зафиксировала	11	вспышка дульного пламени		Н/Д	29.12, 20:55
	1–2 км к Ю	зафиксировала	5	вспышка дульного пламени		Н/Д	29.12, 20:56
	1–2 км к ЮЮВ	зафиксировала	1	взрыв	неопределенного происхождения	Н/Д	29.12, 20:56
	1–2 км к ЮЮЗ	зафиксировала	1	снаряд	выпущенный(-ая) вверх	Н/Д	29.12, 21:12
	1–2 км к ЮЮЗ	зафиксировала	1	взрыв	неопределенного происхождения	Н/Д	29.12, 21:12
	1–2 км к Ю	зафиксировала	3	вспышка дульного пламени		Н/Д	29.12, 21:36
1–2 км к Ю	зафиксировала	1	взрыв	разрыв	Н/Д	29.12, 21:36	
1–2 км к Ю	зафиксировала	6	вспышка дульного пламени		Н/Д	29.12, 21:37	

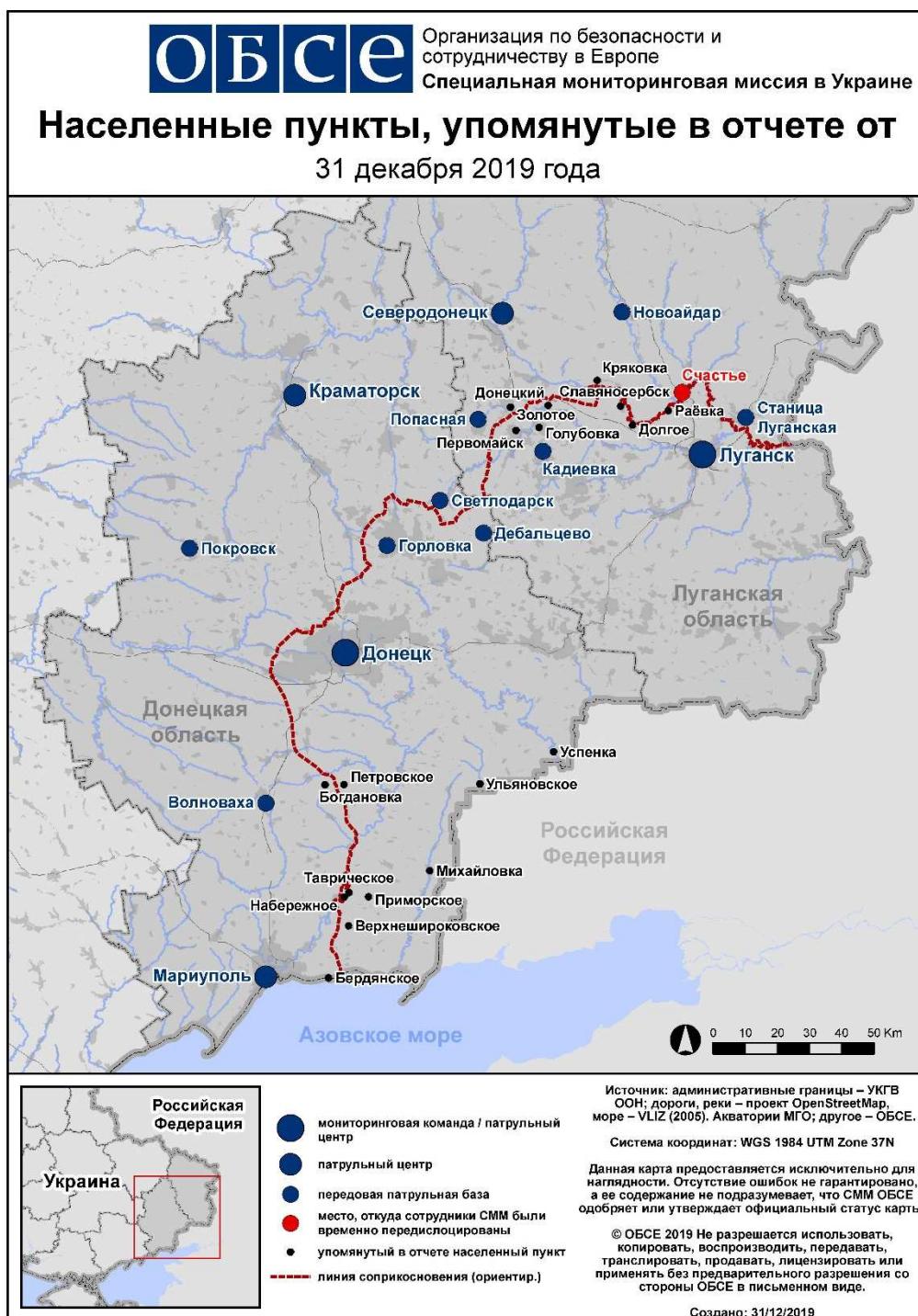
<sup>8</sup> В таблице указаны исключительно те инциденты, которые наблюдатели СММ видели/слышали лично, а также те случаи, которые СММ оценивает как учения с боевой стрельбой, контролируемые взрывы и т.п. Указанные детали — а именно расстояние, направление, тип оружия и т.д. — основаны на оценках, сделанных наблюдателями на местах, и необязательно всегда являются точными. Надпись «нет данных» (Н/Д) означает, что СММ не смогла подтвердить информацию из-за расстояния, погодных условий и/или по другим причинам. Нарушения режима прекращения огня, зафиксированные параллельно несколькими патрулями, отражаются в таблице только один раз.



Месторасположение СММ	Место события	Способ	К-во	Наблюдение	Описание	Вооружение	Дата, время
	1–2 км к Ю	зафиксировала	1	взрыв	неопределенного происхождения	Н/Д	29.12, 21:37
	1–2 км к Ю	зафиксировала	2	вспышка дульного пламени		Н/Д	29.12, 21:38
	1–2 км к ЮЮВ	зафиксировала	1	очередь	З–В	Н/Д	29.12, 21:38
	0,6–1,2 км к ЮЮВ	зафиксировала	22	снаряд	ВСВ–ЗЮЗ	Н/Д	29.12, 21:38
	1–2 км к Ю	зафиксировала	5	очередь	З–В	Н/Д	29.12, 21:39
	1–2 км к Ю	зафиксировала	3	очередь	З–В	Н/Д	29.12, 22:05
	1–2 км к ЮЮВ	зафиксировала	3	взрыв	разрыв (после предыдущего события)	Н/Д	29.12, 22:05
	1–2 км к Ю	зафиксировала	1	снаряд	З–В	Н/Д	29.12, 22:05
	200–700 м к Ю	зафиксировала	2	взрыв	неопределенного происхождения	Н/Д	29.12, 23:14
	200–700 м к ЮЮВ	зафиксировала	2	взрыв	неопределенного происхождения	Н/Д	30.12, 01:02
0,8–1,5 км к Ю	зафиксировала	2	снаряд	ЮЮВ–ССЗ	Н/Д	30.12, 17:25	
камера СММ в н. п. Гранитное (подконтрольный правительству, 60 км к Ю от Донецка)	4–6 км к В	зафиксировала	2	взрыв	неопределенного происхождения	Н/Д	29.12, 23:23
	2–4 км к В	зафиксировала	1	очередь	С–Ю	Н/Д	30.12, 01:21
	2–4 км к В	зафиксировала	3	снаряд	Ю–С	Н/Д	30.12, 01:21
	2–4 км к В	зафиксировала	1	очередь	З–В	Н/Д	30.12, 01:21
	3–5 км к В	зафиксировала	5	снаряд	выпущенный(-ая) вверх	Н/Д	30.12, 17:58
	3–5 км к В	зафиксировала	1	осветительная ракета	выпущенный(-ая) вверх	Н/Д	30.12, 18:00
3–5 км к В	зафиксировала	1	осветительная ракета	выпущенный(-ая) вверх	Н/Д	30.12, 18:01	
камера СММ в н. п. Красногоровка (подконтрольный правительству, 21 км к З от Донецка)	4–6 км к ЮВ	зафиксировала	17	взрыв	взрыв в воздухе	Н/Д	29.12, 18:51
камера СММ на КПВВ в н. п. Марьинка (подконтрольный правительству, 23 км к ЮЗ от Донецка)	2–4 км к С	зафиксировала	1	снаряд	З–В	Н/Д	29.12, 21:22
	2–4 км к С	зафиксировала	1	снаряд	З–В	Н/Д	29.12, 21:23
	2–4 км к С	зафиксировала	1	снаряд	З–В	Н/Д	29.12, 21:24
примерно 1 км к СЗ от железнодорожного вокзала в н. п. Ясиноватая (неподконтрольный правительству, 16 км к СВ от Донецка)	1–2 км к ЮЗ	слышали	7	выстрел		стрелковое оружие	30.12, 10:08
	1–2 км к ЮЗ	слышали	2	выстрел		стрелковое оружие	30.12, 10:58
н. п. Стылая (неподконтрольный правительству, 34 км к Ю от Донецка)	10 км к СЗ	слышали	1	взрыв	неопределенного происхождения	Н/Д	30.12, 11:20
СЗ окраина н. п. Докучаевск (неподконтрольный правительству, 30 км к ЮЗ от Донецка)	4–5 км к ЮЗ	слышали	1	взрыв	неопределенного происхождения	Н/Д	30.12, 11:10
примерно 2 км к В от н. п. Богдановка (подконтрольный правительству, 41 км к ЮЗ от Донецка)	4–6 км к ЮЗ	слышали	1	взрыв	неопределенного происхождения (по оценке, за пределами участка разведения в районе Петровского)	Н/Д	30.12, 11:21
камера СММ в н. п. Кряковка (подконтрольный правительству, 38 км к СЗ от Луганска)	2–4 км к ЮЗ	зафиксировала	6	снаряд	ЗСЗ–ВЮВ	Н/Д	29.12, 20:40
	2–4 км к ЮЗ	зафиксировала	5	снаряд	В–З	Н/Д	29.12, 20:42
	2–4 км к ЮЗ	зафиксировала	48	снаряд	ЗСЗ–ВЮВ	Н/Д	29.12, 20:42
	2–4 км к ЮЮЗ	зафиксировала	1	взрыв	неопределенного происхождения	Н/Д	29.12, 20:42
	2–4 км к ЗЮЗ	зафиксировала	17	снаряд	ЗСЗ–ВЮВ	Н/Д	29.12, 20:43
	2–4 км к ЮЗ	зафиксировала	1	взрыв	неопределенного происхождения	Н/Д	29.12, 21:02

Месторасположение СММ	Место события	Способ	К-во	Наблюдение	Описание	Вооружение	Дата, время
примерно 1 км к СЗ от н. п. Первомайск (неподконтрольный правительству, 58 км к З от Луганска)	8–10 км к СВ	слышали	39	взрыв	неопределенного происхождения	Н/Д	30.12, 14:04–14:45
	8–10 км к СВ	слышали	17	очередь		крупнокалиберный пулемет	30.12, 14:24–14:54
	5 км к ЮЗ	слышали	13	очередь		крупнокалиберный пулемет	30.12, 14:24–14:54

## Карта Донецкой и Луганской областей<sup>9</sup>



<sup>9</sup> По решению Постоянного совета №1117 от 21 марта 2014 года, СММ базируется в десяти городах на всей территории Украины (Херсон, Одесса, Львов, Ивано-Франковск, Харьков, Донецк, Днепр, Черновцы, Луганск и Киев). Эта карта восточной Украины предназначена для иллюстративных целей. На ней указаны населенные пункты, упомянутые в отчете, а также те, где находятся офисы СММ (команды наблюдателей, представительства и передовые патрульные базы) в Донецкой и Луганской областях. (Красным цветом выделено передовую патрульную базу, с которой сотрудники СММ были временно передислоцированы на основании рекомендаций экспертов по безопасности из некоторых государств-участников ОБСЕ и с учетом требований СММ по безопасности. СММ использует эти помещения в светлую пору суток, а также патрулирует в этом населенном пункте днем).