



Щоденний звіт № 306/2019

від 28 грудня 2019 року¹

Короткий виклад

- У Донецькій і Луганській областях Місія констатувала зменшення кількості порушень режиму припинення вогню, якщо порівнювати з попередньою добою.
- СММ зафіксувала хвостовий стабілізатор мінометної міни на ділянці розведення сил і засобів у районі Золотого та фрагменти реактивної протитанкової гранати на ділянці розведення в районі Станиці Луганської.
- Місія зафіксувала самохідну гаубицю, розміщену з порушенням ліній відведення поблизу підконтрольної урядові Новобахмутівки.
- Спостерігачі бачили довгі черги цивільних осіб у пунктах пропуску вздовж лінії зіткнення.
- СММ сприяла встановленню локального режиму припинення вогню та здійснювала моніторинг його дотримання для сприяння уможливленню буріння водозабірних свердловин біля Паньківки, ремонтних робіт на водозабірній станції біля Красного Лиману та водогоні в районі Зайцевого, а також продовжувала сприяти функціонуванню Донецької фільтрувальної станції.
- Свобода пересування патрулів СММ залишалася обмеженою, зокрема в пунктах пропуску на кордоні біля непідконтрольного урядові Ізвариного та на блокпостах збройних формувань біля Верхньошироківського та Староласпи*.

¹ На основі інформації, що надійшла від моніторингових команд станом на 27 грудня 2019 року, 19:30 (за східноєвропейським часом).

Порушення режиму припинення вогню²



² Більш детальну інформацію про всі випадки порушення режиму припинення вогню, а також мапи Донецької та Луганської областей, де відмічені всі місця, згадані у звіті, представлено у додатку. 26 грудня, після 20:20, камера СММ, установлена за 1 км на південний захід від Широкиного не функціонувала. Упродовж звітнього періоду можливості ведення спостереження за допомогою більшості камер СММ були обмежені через густий туман.

³ Зокрема вибухи

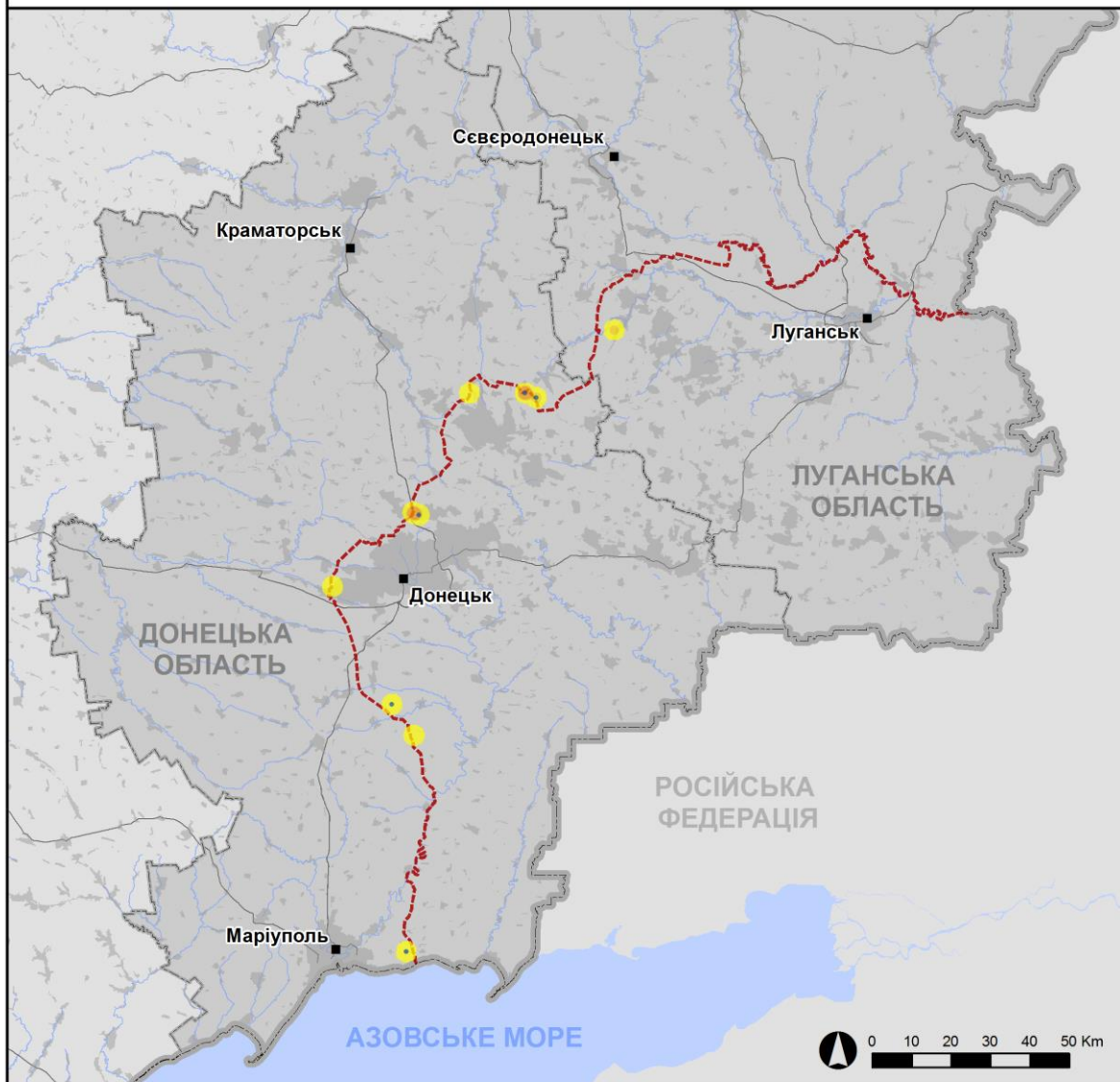
⁴ Зокрема внаслідок вогню з озброєння невстановленого типу.

Мапа зафіксованих порушень режиму припинення вогню



Організація з безпеки та співробітництва в Європі
Спеціальна моніторингова місія в Україні

Зафіксовані СММ порушення режиму припинення вогню 27 грудня 2019 р.



Концентрація порушень режиму припинення вогню

- Висока
-
- Низька
- Вибух
- Населений пункт
- Лінія зіткнення (орієнт.)

Джерела: адміністративні кордони — УКГП ООН; дороги, річки — проект OpenStreetMap; море — VLI.Z (2005).
Акваторії МГО, інше — ОБСЄ.

Система координат: WGS 1984 UTM Zone 37N

Ця мапа надається винятково для наочності.
Відсутність помилок у мапі не гарантується,
а її зміст не означає, що СММ ОБСЄ
затверджує або ухвалює офіційний статус мапи.

© СММ ОБСЄ 2019 Не дозволяється використовувати,
копіювати, відтворювати, передавати, транлювати,
продавати, ліцензувати або застосовувати
без попереднього дозволу з боку ОБСЄ
у письмовому вигляді.
Створено: 26/12/2019

У Донецькій області Місія констатувала зменшення кількості порушень режиму припинення вогню, зафіксувавши також менше вибухів (22), якщо порівнювати з [попередньою добою](#) (близько 390 вибухів). Більшість порушень режиму припинення вогню зафіксовано в районах на південь та південний захід від н. п. Світлодарськ (підконтрольний урядові, 57 км на північний схід від Донецька) та на південь від Донецької фільтрувальної станції (ДФС; 15 км на північ від Донецька), де в період з вечора 26 та в ніч на 27 грудня, камера СММ зафіксувала 32 снаряди на відстані орієнтовно 300–800 м від ДФС. Раннього вечора 27 грудня ця камера зафіксувала 8 снарядів, що пролетіли на відстані орієнтовно 200–700 м південніше станції.

У Луганській області Місія констатувала зменшення кількості порушень режиму припинення вогню та не зафіксувала жодного вибуху, якщо порівнювати з [попередньою добою](#) (50 вибухів). Усі порушення режиму припинення вогню, зокрема черги зі стрілецької зброї, зафіксовано в районах на південний захід від н. п. Калинове (непідконтрольний урядові, 60 км на захід від Луганська).

Ділянки розведення в районах Петрівського, Золотого та Станиці Луганської⁵

25 грудня за межами ділянки розведення в районі н. п. **Петрівське** (непідконтрольний урядові, 41 км на південь від Донецька), орієнтовно за 1,5 км на північний схід від північно-східного кута ділянки розведення, безпілотний літальний апарат (БПЛА) СММ малого радіуса дії вперше виявив 5 протитанкових мін (ТМ-62) у полі приблизно за 20 м на схід від дороги, що веде з Петрівського до н. п. Стила (непідконтрольний урядові, 34 км на південь від Донецька) та орієнтовно за 500 м на схід від позицій збройних формувань. 26 грудня на відстані приблизно 800 м на північ від північного краю ділянки розведення, БПЛА СММ малого радіуса дії зафіксував 1 бойову машину піхоти (БМП-2) біля позицій Збройних сил України. Того ж дня приблизно за 700 м на південь від південного краю ділянки розведення, БПЛА СММ малого радіуса дії зафіксував 1 БМП-2 та 1 бронетранспортер (типу санітарної машини МТ-ЛБ), а також ще 1 БМП-2 орієнтовно за 1,5 км на схід (за оцінкою, вся техніка належала Збройним силам України).

26 грудня на ділянці розведення, БПЛА СММ малого радіуса дії зафіксував 8 попереджувальних знаків про мінну небезпеку (за оцінкою, знаходяться там деякий час) приблизно за 200 м на схід від західного краю ділянки розведення та орієнтовно за 900 м на південь від її північного краю.

27 грудня, здійснюючи моніторинг на північно-східному куті ділянки розведення, Місія чула 3 черги з великокаліберного кулемета на відстані орієнтовно 1–2 км на південно-південний захід (за оцінкою, в межах ділянки розведення).

На ділянці розведення в районі н. п. **Золоте** (підконтрольний урядові, 60 км на захід від Луганська), приблизно за 1 км на північ від її південного краю, спостерігачі вперше зафіксували хвостовий стабілізатор 120-мм мінометної міни, що застряг у ґрунті орієнтовно за 10 м на схід від автошляху Т1316 (за оцінкою, знаходився там протягом певного часу). Ця дорога регулярно використовується патрулями СММ.

⁵ Розведення передбачено Рамковим рішенням Тристоронньої контактної групи про розведення сил і засобів від 21 вересня 2016 року.

На ділянці розведення в районі н. п. Станиця Луганська (підконтрольний урядові, 16 км на північний схід від Луганська), східніше контейнера міжнародної організації на південь від мосту біля Станиці Луганської (15 км на північ від Луганська), команда СММ бачила, як 5 робітників із непідконтрольних урядові районів за допомогою крана опускали бетонні блоки в яму. На землі, поблизу цього місця, члени патруля Місії бачили фрагменти реактивної протитанкової гранати. Працівники повідомили спостерігачам, що знайшли ці фрагменти, коли копали яму. Протягом дня спостерігачі бачили 6 членів збройних формувань (з нарукавними пов'язками з написом «СЦКК») між новою секцією мосту та блокпостом збройних формувань південніше мосту.

Відведення озброєння

СММ продовжувала здійснювати моніторинг відведення озброєння, передбаченого Меморандумом, а також Комплексом заходів і Доповненням до нього.

Місія зафіксувала 1 самохідну гаубицю, розташовану з порушенням ліній відведення в підконтрольному урядові районі Донецької області (для отримання детальнішої інформації див. таблицю нижче).

Ознаки військової присутності в зоні безпеки⁶

Місія зафіксувала військову присутність в зоні безпеки в підконтрольних урядові районах Донецької та Луганської областей, зокрема 3 БМП біля житлових будинків (для отримання детальнішої інформації див. таблицю нижче).

Довгі черги в пунктах пропуску вздовж лінії зіткнення

Вранці 27 грудня СММ зафіксувала довгі черги в чотирьох пунктах пропуску вздовж лінії зіткнення. На блокпості поблизу н. п. Кременець (непідконтрольний урядові, 16 км на південний захід від Донецька), спостерігачі бачили приблизно 300 автомобілів у черзі на проїзд до підконтрольних урядові районів. На блокпості біля н. п. Оленівка (непідконтрольний урядові, 23 км на південний захід від Донецька), СММ зафіксувала близько 1 000 пішоходів та 300 автомобілів у черзі на проїзд до підконтрольних урядові районів. В пункті пропуску неподалік н. п. Березове (підконтрольний урядові, 31 км на південний захід від Донецька), команда Місії бачила орієнтовно 400 осіб, що очікували в черзі до підконтрольних урядові районів, а у відповідному пункті пропуску біля н. п. Новотроїцьке (підконтрольний урядові, 36 км на південний захід від Донецька) СММ зафіксувала приблизно 400 осіб у черзі до непідконтрольних урядові районів.

Прикордонні райони, які не контролюються урядом

Перебуваючи в пункті пропуску на кордоні поблизу н. п. Ізварине (52 км на південний схід від Луганська) упродовж близько 5 хвилин, спостерігачі не зафіксували руху через кордон. Невдовзі після прибуття член збройних формувань сказав патрулю Місії залишити цей район*.

Перебуваючи в пішохідному пункті пропуску на кордоні поблизу н. п. Верхньогарасимівка (57 км на південний схід від Луганська) упродовж близько

⁶ Згадана в цьому розділі техніка не підпадає під дію Мінських угод щодо відведення озброєння.

30 хвилин, спостерігачі бачили, що в Україну увійшли 7 пішоходів (чоловіки та жінки різного віку).

Зусилля СММ зі сприяння проведенню ремонтних робіт та функціонуванню цивільних об'єктів життєзабезпечення

Місія сприяла встановленню локального режиму припинення вогню та здійснювала моніторинг його дотримання для сприяння уможливленню буріння водозабірних свердловин біля н. п. Паньківка (непідконтрольний урядові, 16 км на північ від Луганська), а також ремонтних робіт на водозабірній станції біля н. п. Красний Лиман (непідконтрольний урядові, 30 км на північний захід від Луганська) та на водогоні неподалік н. п. Зайцеве (50 км на північний схід від Донецька). СММ і далі сприяла забезпеченню функціонування ДФС.

СММ продовжувала стежити за ситуацією в Херсоні, Одесі, Львові, Івано-Франківську, Харкові, Дніпрі, Чернівцях і Києві.

***Обмеження свободи пересування та інші перешкоди у виконанні мандата СММ**

Робота з моніторингу та свобода пересування СММ обмежені загрозами у сфері безпеки, включаючи ризики, пов'язані з наявністю мін і невибухлих боєприпасів, а також іншими перешкодами, які щодня змінюються. Мандат СММ передбачає вільний і безпечний доступ по всій Україні. Усі підписанти Комплексу заходів погодилися з необхідністю вільного та безпечного доступу, а також із тим, що обмеження свободи пересування СММ є порушенням і що на такі порушення необхідно швидко реагувати. Вони також дійшли згоди, що Спільний центр з контролю та координації (СЦКК) повинен сприяти такому реагуванню та здійснювати загальну координацію робіт із розмінування. Однак збройні формування в окремих районах Донецької та Луганської областей часто відмовляють СММ у доступі до районів, прилеглих до непідконтрольних урядові ділянок кордону України (наприклад, див. нижче). Діяльність СММ у Донецькій та Луганській областях, як і раніше, залишалася обмеженою після того, як [23 квітня 2017 року поблизу Пришиба стався інцидент, який призвів до загибелі людини](#). Унаслідок цього спроможність Місії вести спостереження залишалася обмеженою.

Заборона доступу:

- У пункті пропуску на кордоні біля н. п. Ізварине (непідконтрольний урядові, 52 км на південний схід від Луганська) член збройних формувань сказав патрулю Місії залишити цей район.
- На блокпості на захід від н. п. Верхньошироківське (кол. Октябр; непідконтрольний урядові, 85 км на південь від Донецька), 4 членів збройних формувань [знову](#) відмовили команді Місії у проїзді.
- На блокпості, розташованому на північній околиці н. п. Староласпа (непідконтрольний урядові, 51 км на південь від Донецька), двоє членів збройних формувань (один з яких був озброєний) не дозволили патрулю Місії проїхати до населеного пункту, пояснивши це «проведенням у цьому районі робіт із розмінування».

Регулярні обмеження на ділянках розведення сил і засобів і через міни/невибухлі боєприпаси:

- Не здійснивши суцільного розмінування, вилучення невибухлих боєприпасів та інших перешкод, сторони і далі відмовляли СММ у необмеженому доступі, а також у можливості пересуватися окремими дорогами, які раніше були визначені як важливі для здійснення Місією ефективного моніторингу та для пересування цивільних осіб.

Таблиця озброєння

Озброєння, розміщене з порушенням ліній відведення

| Дата | К-ть одиниць озброєння | Вид озброєння | Місце | Джерело спостереження |
|-------------------------------------|------------------------|--|--|-------------------------|
| Підконтрольні урядові райони | | | | |
| 26.12.2019 | 1 | самохідна гаубиця (2С1 «Гвоздика», 122 мм) | біля н. п. Новобахмутівка (28 км на Пн від Донецька) | БПЛА малого радіуса дії |

Таблиця ознак військової присутності та присутності військового типу в зоні безпеки⁷

| Дата | К-ть | Вид | Місце | Джерело спостереження |
|-------------------------------------|------|--|---|-------------------------|
| Підконтрольні урядові райони | | | | |
| 26.12.2019 | 1 | Бойова машина піхоти (БМП-2) | біля н. п. Нижньотепле (26 км на північ від Луганська) | БПЛА малого радіуса дії |
| | 1 | бойова машина піхоти (типу БМП) | На території об'єкту поблизу н. п. Красногорівка (21 км на захід від Донецька) | |
| | 3 | бойова машина піхоти (типу БМП — 2 од., ймовірно типу БМП — 1 од.) | біля житлових будинків у н. п. Мар'їнка (23 км на південний захід від Донецька) | |
| 27.12.2019 | 2 | зенітна установка (ЗПУ-1 — 1 од. та ймовірно ЗПУ-2 — 1 од.) | на південній околиці н. п. Кряківка (38 км на північний захід від Луганська) | патруль |
| | 1 | броньована розвідувально-дозорна машина (БРДМ-2) | на контрольному пункту в'їзду-виїзду (КПВВ) у н. п. Майорськ (45 км на північний схід від Донецька) | |

⁷ Згадана в цьому розділі техніка не підпадає під дію Мінських угод щодо відведення озброєння.

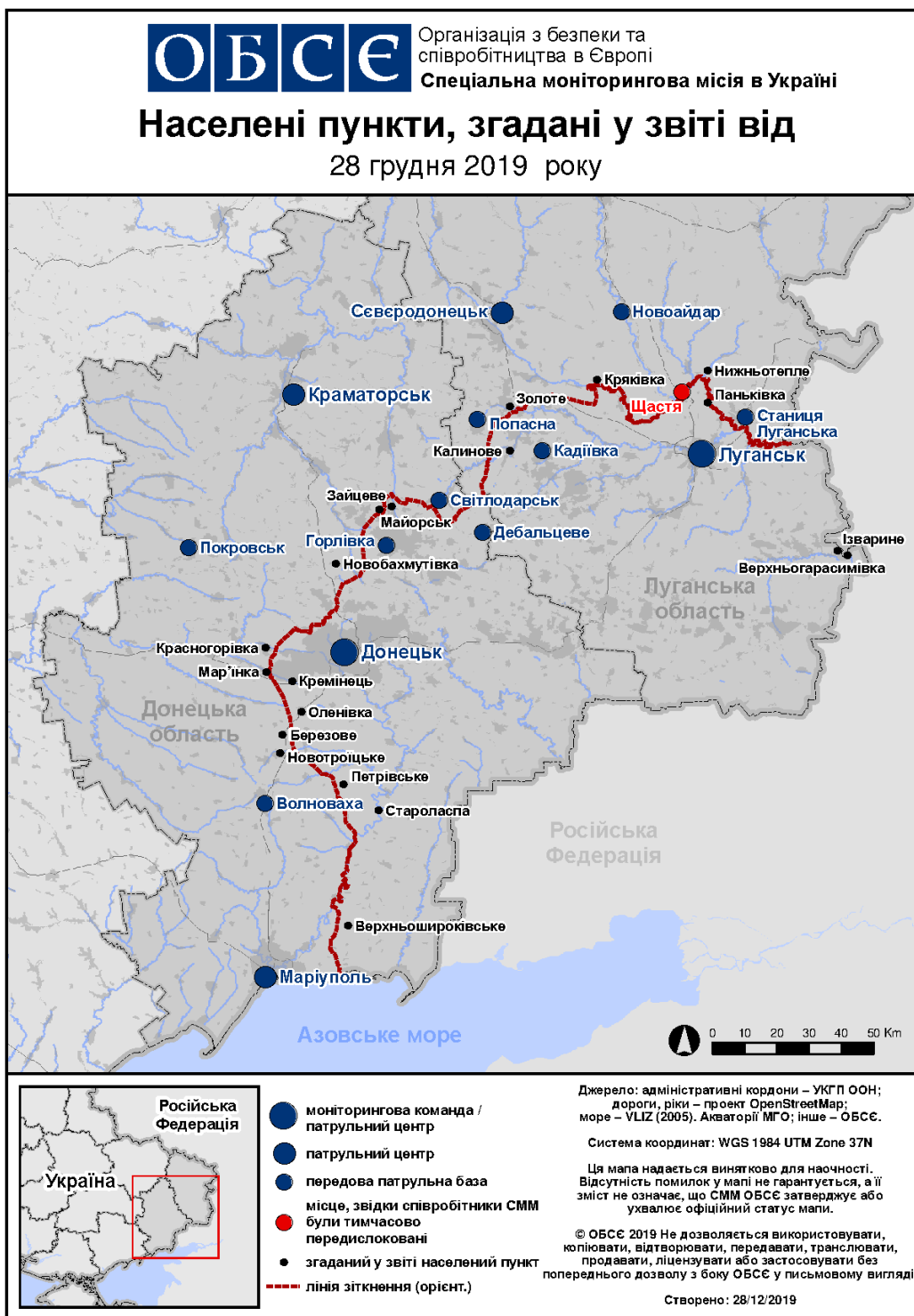
Таблиця порушень режиму припинення вогню станом на 27 грудня 2019 р.⁸

| Місце розміщення СММ | Місце події | Спосіб | К-ть | Спостереження | Опис | Озброєння | Дата, час |
|---|---------------------|-------------|------|-------------------------|--|--------------------------|--------------|
| камера СММ на Донецькій фільтрувальній станції (15 км на Пн від Донецька) | 500–800 м на ПдПдСх | зафіксувала | 1 | спалах дульного полум'я | | Н/Д | 26.12, 21:43 |
| | 500–800 м на Пд | зафіксувала | 1 | спалах дульного полум'я | | Н/Д | 26.12, 21:43 |
| | 500–800 м на Пд | зафіксувала | 1 | снаряд | ПнЗх–ПдСх | Н/Д | 26.12, 21:43 |
| | 500–800 м на Пд | зафіксувала | 5 | снаряд | Пн–Пд | Н/Д | 26.12, 22:28 |
| | 500–800 м на Пд | зафіксувала | 8 | снаряд | Пн–Пд | Н/Д | 26.12, 22:39 |
| | 300–500 м на ПдПдЗх | зафіксувала | 1 | спалах дульного полум'я | | Н/Д | 26.12, 22:43 |
| | 500–800 м на Пд | зафіксувала | 5 | снаряд | Пн–Пд | Н/Д | 26.12, 23:41 |
| | 500–800 м на Пд | зафіксувала | 4 | спалах дульного полум'я | | Н/Д | 26.12, 23:57 |
| | 500–800 м на Пд | зафіксувала | 3 | спалах дульного полум'я | | Н/Д | 26.12, 23:59 |
| | 500–800 м на Пд | зафіксувала | 3 | спалах дульного полум'я | | Н/Д | 27.12, 01:05 |
| | 200–700 м на Пд | зафіксувала | 5 | снаряд | Зх–Сх | Н/Д | 27.12, 16:30 |
| | 200–700 м на Пд | зафіксувала | 3 | снаряд | Зх–Сх | Н/Д | 27.12, 16:31 |
| камера СММ на КПВВ у н. п. Майорськ (підконтрольний уряду, 45 км на ПнСх від Донецька) | 1–2 км на СхПнСх | зафіксувала | 1 | снаряд | ПнПнЗх–ПдПдСх | Н/Д | 26.12, 18:40 |
| камера СММ на КПВВ у н. п. Мар'їнка (підконтрольний уряду, 23 км на ПдЗх від Донецька) | 3–5 км на ПнПнСх | зафіксувала | 1 | снаряд | ПдСх–ПнЗх | Н/Д | 26.12, 18:49 |
| камера СММ, установлена за 1 км на ПдЗх від н. п. Широкине (підконтрольний уряду, 100 км на Пд від Донецька) | 3–5 км на Пн | зафіксувала | 1 | вибух | невизначеного походження | Н/Д | 26.12, 17:52 |
| | 3–5 км на Пн | зафіксувала | 1 | вибух | невизначеного походження | Н/Д | 26.12, 18:34 |
| | 3–5 км на Пн | зафіксувала | 5 | снаряд | Сх–Зх | Н/Д | 26.12, 18:53 |
| приблизно за 1 км на ПнЗх від залізничного вокзалу в н. п. Ясинувата (непідконтрольний уряду, 16 км на ПнСх від Донецька) | 1 км на ПдЗх | чули | 1 | постріл | | стрілецька зброя | 27.12, 09:24 |
| | 1 км на ПдЗх | чули | 1 | вибух | невизначеного походження | Н/Д | 27.12, 09:24 |
| | 1 км на ПдЗх | чули | 4 | постріл | | стрілецька зброя | 27.12, 12:50 |
| н. п. Петрівське (непідконтрольний уряду, 41 км на Пд від Донецька) | 1–2 км на ПдПдЗх | чули | 3 | черга | за оцінкою, у межах ділянки розведення | великокаліберний кулемет | 27.12, 10:16 |

⁸ У таблиці вказані лише ті інциденти, які спостерігачі СММ бачили/чули особисто, а також ті випадки, які СММ оцінює як навчання з бойовою стрільбою, контрольовані вибухи і т.д. Зазначені деталі, що вказані — а саме відстань, напрям, тип зброї і т. д. — базуються на оцінках, зроблених спостерігачами на місцях, і необов'язково завжди є точними. Напис «невідомо» (Н/Д) означає, що СММ не змогла підтвердити таку інформацію у зв'язку з відстанню, погодними умовами та/або з інших причин. Порушення режиму припинення вогню, зафіксовані паралельно декількома патрулями, відображаються у таблиці лише один раз.

| | | | | | | | |
|---|------------------|------|-------|--------------------------|--------------------------|--------------------------|--------------------|
| приблизно за 2 км на ПнСх від н. п. Богданівка (підконтрольний уряду, 41 км на ПдЗх від Донецька) | 6–8 км на ПнПнЗх | чули | 1 | вибух | | Н/Д | 27.12, 13:26 |
| н. п. Світлодарськ (підконтрольний уряду, 57 км на ПнСх від Донецька) | 3–5 км на ПдЗх | чули | 2 | вибух | невизначеного походження | Н/Д | 26.12, 19:12 |
| | 3–5 км на ПдЗх | чули | 2 | вибух | невизначеного походження | Н/Д | 26.12, 19:14 |
| | 3–5 км на ПдЗх | чули | 3 | черга | | великокаліберний кулемет | 26.12, 19:14–19:15 |
| | 3–5 км на Пд | чули | 4 | черга | | великокаліберний кулемет | 26.12, 19:31 |
| | 3–5 км на ПдЗх | чули | 1 | вибух | невизначеного походження | Н/Д | 26.12, 19:32 |
| | 3–5 км на ПдЗх | чули | 2 | черга | | великокаліберний кулемет | 26.12, 19:33 |
| | 3–5 км на ПдЗх | чули | 2 | вибух | невизначеного походження | Н/Д | 26.12, 19:35 |
| | 3–5 км на Пд | чули | 1 | вибух | невизначеного походження | Н/Д | 26.12, 19:36 |
| | 3–5 км на Пд | чули | 3 | черга | | великокаліберний кулемет | 26.12, 19:36 |
| | 3–5 км на Пд | чули | 2 | вибух | невизначеного походження | Н/Д | 26.12, 20:04 |
| | 3–5 км на ПдЗх | чули | 2 | черга | | великокаліберний кулемет | 26.12, 20:10 |
| | 3–5 км на ПдЗх | чули | 4 | черга | | великокаліберний кулемет | 26.12, 20:18 |
| | 3–5 км на Пд | чули | 2 | черга | | великокаліберний кулемет | 26.12, 20:47 |
| | 3–5 км на ПдЗх | чули | 1 | черга | | великокаліберний кулемет | 26.12, 22:04 |
| | 3–5 км на ПдЗх | чули | 5 | черга | | великокаліберний кулемет | 26.12, 22:55 |
| | 3–5 км на ПдЗх | чули | 3 | черга | | великокаліберний кулемет | 26.12, 22:58 |
| | 3–5 км на ПдЗх | чули | 4 | вибух | невизначеного походження | Н/Д | 26.12, 23:38–23:40 |
| | 3–5 км на ПдЗх | чули | 8 | черга | | великокаліберний кулемет | 26.12, 23:44–23:45 |
| | 3–5 км на ПдЗх | чули | 1 | вибух | невизначеного походження | Н/Д | 27.12, 16:14 |
| | 3–5 км на ПдЗх | чули | 1 | вибух | невизначеного походження | Н/Д | 27.12, 16:15 |
| 3–5 км на ПдЗх | чули | 1 | вибух | невизначеного походження | Н/Д | 27.12, 16:19 | |
| 3–5 км на ПдЗх | чули | 1 | вибух | невизначеного походження | Н/Д | 27.12, 16:21 | |
| н. п. Калинове (непідконтрольний уряду, 60 км на Зх від Луганська) | 2–4 км на ПдЗх | чули | 11 | черга | | стрілецька зброя | 27.12, 09:15-09:35 |

Мапа Донецької та Луганської областей⁹



⁹ За рішенням Постійної ради №1117 від 21 березня 2014 року, СММ базується у десяти містах на всій території України (Херсон, Одеса, Львів, Івано-Франківськ, Харків, Донецьк, Дніпро, Чернівці, Луганськ і Київ). Ця мапа східної України призначена для ілюстративних цілей. На ній вказані населені пункти, згадані у звіті, а також ті, де є офіси СММ (команди спостерігачів, представництва і передові патрульні бази) в Донецькій і Луганській областях. (Червоним кольором виділено передову патрульну базу, з якої співробітники СММ були тимчасово передислоковані починаючи з 27 вересня 2016 року згідно з рекомендаціями експертів з безпеки з деяких держав-учасниць ОБСЄ та з урахуванням вимог СММ щодо безпеки. СММ використовує ці приміщення у світлу пору доби, а також патрулює в цьому населеному пункті вдень).