



Ежедневный отчет № 304/2019

от 24 декабря 2019 года¹

Краткое изложение

- Миссия констатировала уменьшение количества нарушений режима прекращения огня в Донецкой области и аналогичное количество таких нарушений прекращения огня в Луганской области по сравнению с предыдущими сутками.
- СММ продолжала наблюдать за ситуацией на участках разведения сил и средств в районах Петровского, Золотого и Станицы Луганской.
- Миссия зафиксировала наличие вооружения, размещенного в нарушение линий отвода и за линиями отвода в неподконтрольных и подконтрольных правительству районах Луганской области соответственно.
- СММ осуществляла мониторинг соблюдения локального режима прекращения огня для содействия проведению ремонтных работ на водопроводах возле Красного Лимана, а также продолжала осуществлять мониторинг ситуации с безопасностью в районе насосной станции вблизи Василевки и содействовать обеспечению функционирования Донецкой фильтровальной станции.
- Свободу передвижения СММ по-прежнему ограничивали, в частности на блокпостах вооруженных формирований вблизи Раздольного, Петровского, Приморского, Безыменного, Новоазовска и Заиченко в южной части Донецкой области*.

¹ На основании информации, поступившей от мониторинговых команд по состоянию на 19:30 23 декабря 2019 года (по восточноевропейскому времени). Следующий Ежедневный отчет СММ (№ 305/2019) с изложением наблюдений за период от 24 до 26 декабря 2019 года будет опубликован 27 декабря 2019 года.

Нарушения режима прекращения огня²

Количество зафиксированных нарушений режима прекращения огня³

Количество зафиксированных взрывов⁴



² Более подробная информация обо всех случаях нарушения режима прекращения огня, а также карты Донецкой и Луганской областей, где отмечены все места, упомянутые в отчете, представлены в приложении.

³ В том числе взрывы.

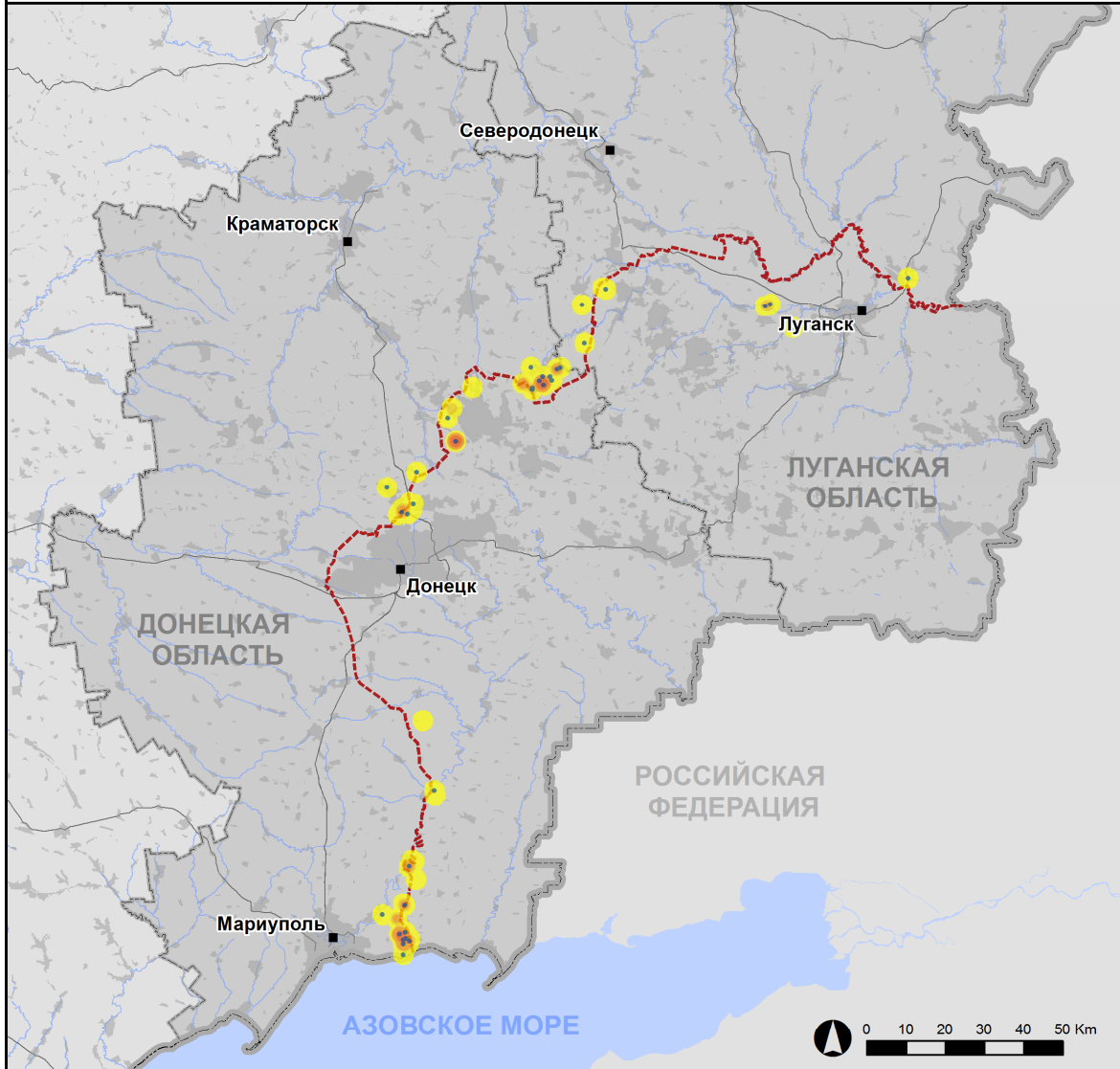
⁴ В том числе вследствие огня из вооружения неустановленного типа.

Карта зафиксированных нарушений режима прекращения огня



Организация по безопасности и сотрудничеству в Европе
Специальная мониторинговая миссия в Украине

Зафиксированные СММ нарушения режима прекращения огня 23 декабря 2019 г.



- Концентрация нарушений режима прекращения огня**
- Высокая
 -
 - Низкая
 - Взрыв
 - Населенный пункт
 - Линия соприкосновения (ориентир.)

Источники: административные границы — УКГВ ООН; дороги, реки — проект OpenStreetMap; море — VLIZ (2005), Акватории МГО; другое — ОБСЕ.

Система координат: WGS 1984 UTM Zone 37N

Данная карта предоставляется исключительно для наглядности. Отсутствие ошибок не гарантировано, а ее содержание не подразумевает, что СММ ОБСЕ утверждает или одобряет официальный статус карты.

© СММ ОБСЕ 2019 Не разрешается использовать, копировать, воспроизводить, передавать, транслировать, продавать, лицензировать или применять без предварительного разрешения со стороны ОБСЕ в письменном виде.
Создано: 24/12/2019

В Донецкой области Миссия констатировала уменьшение количества нарушений режима прекращения огня, зафиксировав также меньше взрывов (приблизительно 80), по сравнению с [предыдущими сутками](#) (370 взрывов). Свыше двух третей нарушений режима прекращения огня зафиксировано в районах к югу от н. п. Светлодарск (подконтрольный правительству, 57 км к северо-востоку от Донецка), к юго-западу и западу от н. п. Горловка (неподконтрольный правительству, 39 км к северо-востоку от Донецка), а также к северу от н. п. Широкино (подконтрольный правительству, 100 км к югу от Донецка).

В Луганской области СММ констатировала аналогичное количество нарушений режима прекращения огня, зафиксировав при этом меньше взрывов (42), по сравнению с [предыдущими сутками](#) (45 взрывов). Более 80% нарушений режима прекращения огня, включая большинство взрывов, зафиксировано в районах к югу и юго-западу от н. п. Желтое (неподконтрольный правительству, 17 км к северо-западу от Луганска), а также к юго-юго-западу от н. п. Золотое (подконтрольный правительству, 60 км к западу от Луганска; см. ниже).

Участки разведения в районах Петровского, Золотого и Станицы Луганской⁵

Ведя наблюдение приблизительно в 2 км к северу от н. п. Петровское (неподконтрольный правительству, 41 км к югу от Донецка), команда Миссии слышала 2 выстрела из стрелкового оружия на расстоянии примерно 2–3 км к юго-востоку (по оценке, вне участка разведения в районе Петровского, но в пределах 5 км от его края).

На участке разведения в районе Золотого команда СММ видела, как 20 работников и 5 саперов из неподконтрольных правительству районов убирали растительность на западной и восточной сторонах автодороги Т1316 примерно в 700 м к северу от его южного края. Наблюдатели вновь видели синий контейнер с надписью «СЦКК» примерно в 50 м к югу от южного края участка разведения, а также членов вооруженных формирований (с нарукавными повязками с надписью «СЦКК») на южном крае участка разведения.

На участке разведения в районе н. п. Станица Луганская (подконтрольный правительству, 16 км к северо-востоку от Луганска) наблюдатели видели 7 членов вооруженных формирований (с нарукавными повязками с надписью «СЦКК») между новой секцией моста и блокпостом вооруженных формирований к югу от него. Находясь на юго-восточном крае участка разведения, наблюдатели слышали 1 взрыв неопределенного происхождения на расстоянии примерно 2–4 км к северо-востоку (по оценке, вне участка разведения, но в пределах 5 км от его края).

Отвод вооружения

СММ продолжала осуществлять мониторинг отвода вооружения, предусмотренного Меморандумом, а также Комплексом мер и Дополнением к нему.

Миссия зафиксировала 2 миномета, размещенных в нарушение линий отвода в неподконтрольном правительству районе Луганской области, а также 39 единиц

⁵ Разведение предусмотрено Рамочным решением Трехсторонней контактной группы о разведении сил и средств от 21 сентября 2016 года.

вооружения, размещенных за линиями отвода, но вне выделенных мест хранения вооружения в подконтрольном правительству районе Луганской области (для получения более подробной информации см. таблицу ниже).

Признаки военного присутствия и присутствия военного типа в зоне безопасности⁶

СММ зафиксировала военное присутствие и присутствие военного типа в зоне безопасности по обе стороны от линии соприкосновения в Донецкой и Луганской областях (для получения более подробной информации см. таблицу ниже).

Наличие противотанковых мин около подконтрольного правительству Пищевика

20 декабря беспилотный летательный аппарат (БПЛА) СММ среднего радиуса действия впервые обнаружил не менее 16 противотанковых мин (вероятно ТМ-62; по оценке, принадлежали Вооруженным силам Украины) в поле примерно в 2 км к северо-востоку от н. п. Пищевик (подконтрольный правительству, 84 км к югу от Донецка).

21 декабря БПЛА СММ среднего радиуса действия впервые зафиксировал 19 противотанковых мин в поле примерно в 3 км к юго-юго-востоку от Пищевика (не зафиксированы по данным наблюдения от 3 ноября 2019 года). В поле примерно в 1,2 км далее к западу этот БПЛА **вновь** зафиксировал не менее 100 противотанковых мин. Примерно в 50 м далее к югу этот БПЛА **вновь** зафиксировал не менее 800 противотанковых мин. Ориентировочно в 3,8 км к югу от указанных мин БПЛА **вновь** зафиксировал 13 противотанковых мин (вероятно ТМ-62). По оценке, все вышеуказанные мины принадлежали Вооруженным силам Украины.

Усилия Миссии по содействию ремонту и функционированию жизненно важных объектов гражданской инфраструктуры

СММ осуществляла мониторинг соблюдения локальных режимов прекращения огня для содействия выполнению очистных работ на водозаборных станциях около н. п. Красный Лиман (неподконтрольный правительству, 30 км к северо-западу от Луганска). Миссия продолжала содействовать обеспечению функционирования Донецкой фильтровальной станции (15 км к северу от Донецка), а также осуществлять мониторинг ситуации с безопасностью в районе насосной станции вблизи н. п. Василевка (неподконтрольный правительству, 20 км к северу от Донецка).

Нехватка воды, влияющая на гражданское население, проживающее вдоль линии соприкосновения

Две жительницы (30–39 лет) н. п. Брянка (неподконтрольный правительству, 46 км к юго-западу от Луганска) рассказали наблюдателям, что с 22 декабря водоснабжение в населенном пункте осуществляется только по три часа в сутки. Жители н. п. Кадиевка (бывш. Стаханов; неподконтрольный правительству, 50 км к западу от Луганска) и н. п. Голубовка (бывш. Кировск; неподконтрольный правительству, 51 км к западу от Луганска) также сообщили наблюдателям, что начиная с 21 декабря 2019 года населенные пункты сталкиваются с нехваткой воды. В н. п. Золотое-5 (Михайловка;

⁶ Упомянутая в этом разделе техника не подпадает под действие Минских соглашений об отводе вооружений

неподконтрольный правительству, 58 км к северо-западу от Луганска) и в н. п. Первомайск (неподконтрольный правительству, 58 км к западу от Луганска) жители сообщили, что в течение последних трех дней водоснабжение населенных пунктов не осуществляется. Вопрос нехватки питьевой воды также подняли жители н. п. Староварваровка (подконтрольный правительству, 87 км к северо-западу от Донецка) и н. п. Новоявленка (подконтрольный правительству, 84 км к северо-западу от Донецка).

Приграничные районы, которые не контролируются правительством

Осуществляя наблюдение в пункте пропуска на границе около н. п. Должанское (84 км к юго-востоку от Луганска) в течение примерно 20 минут, наблюдатели видели, что в Украину въехали 2 тентованных грузовика (с табличками «ЛНР»), а из Украины выехал 1 тентованный грузовик (с табличками «ЛНР»).

Осуществляя мониторинг в пешеходном пункте пропуска на границе вблизи н. п. Новоборовицы (79 км к югу от Луганска) в течение примерно 30 минут, наблюдатели видели, что из Украины вышли 2 женщины.

Находясь в пункте пропуска на границе около н. п. Успенка (73 км к юго-востоку от Донецка) в течение 1 часа, команда СММ видела, что в Украину въехали 30 автомобилей (8 с украинскими номерными знаками, 7 — с российскими и 15 с табличками «ДНР»), 1 тентованный грузовик (с украинскими номерными знаками) и 1 автобус (с табличками «ДНР»), а также вошли 14 пешеходов (8 женщин и 6 мужчин разного возраста). В то же время из Украины выехали 22 автомобиля (3 с украинскими номерными знаками, 10 — с российскими, 1 с неустановленными номерными знаками и 8 с табличками «ДНР») и 18 тентованных грузовиков (12 с украинскими номерными знаками и 6 с табличками «ДНР»), а также вышли 4 женщины (разного возраста).

Находясь в пешеходном пункте пропуска на границе вблизи н. п. Ульяновское (61 км к юго-востоку от Донецка) в течение около 25 минут, члены патруля Миссии не зафиксировали пассажира-транспортного потока через границу.

СММ продолжала следить за ситуацией в Херсоне, Одессе, Львове, Ивано-Франковске, Харькове, Днепре, Черновцах и Киеве.

***Ограничение свободы передвижения и другие препятствия в выполнении мандата СММ**

Деятельность по мониторингу и свобода передвижения СММ ограничены из-за угроз в области безопасности, включая риски, связанные с наличием мин и неразорвавшихся боеприпасов, а также другими препятствиями, которые ежедневно меняются. Мандат СММ предусматривает свободный и безопасный доступ по всей Украине. Все подписанты Комплекса мер согласились с необходимостью свободного и безопасного доступа, а также с тем, что ограничение свободы передвижения СММ является нарушением и что на подобные нарушения необходимо оперативно реагировать. Они также согласились с тем, что Совместный центр контроля и координации (СЦКК) должен содействовать такому реагированию и осуществлять общую координацию работ по разминированию. Однако вооруженные формирования в отдельных районах Донецкой и Луганской областей часто отказывают СММ в доступе к районам,

прилегающим к неподконтрольным правительству участкам границы Украины (например, см. [Ежедневный отчет СММ от 21 декабря 2019 года](#)). Деятельность СММ в Донецкой и Луганской областях оставалась ограниченной после того, как [23 апреля 2017 года неподалеку от Пришиба произошел инцидент со смертельным исходом](#). В связи с этим способность Миссии осуществлять наблюдение по-прежнему ограничена.

Запрет доступа:

- На блокпосте возле н. п. Раздольное (неподконтрольный правительству, 46 км к юго-востоку от Донецка) вооруженный член вооруженных формирований отказал патрулю Миссии в проезде, сославшись на «ремонтные работы на дороге к Петровскому».
- На блокпосте в н. п. Петровское (неподконтрольный правительству, 41 км к югу от Донецка) вооруженный член вооруженных формирований отказал патрулю Миссии в проезде к востоку от Петровского, сославшись на «ремонтные работы на дороге к Раздольному».
- На блокпосте возле н. п. Приморское (неподконтрольный правительству, 76 км к югу от Донецка) вооруженный член вооруженных формирований **ВНОВЬ** отказал патрулю Миссии в проезде в направлении к н. п. Набережное (неподконтрольный правительству, 77 км к югу от Донецка) и н. п. Таврическое (неподконтрольный правительству, 76 км к югу от Донецка) после того, как наблюдатели отказались предъявить план патрулирования.
- На блокпосте к западу от н. п. Безыменное (неподконтрольный правительству, 100 км к югу от Донецка) вооруженный член вооруженных формирований **ВНОВЬ** отказал патрулю Миссии в проезде.
- На блокпосте севернее н. п. Новоазовск (неподконтрольный правительству, 102 км к юго-востоку от Донецка) 2 вооруженных члена вооруженных формирований **ВНОВЬ** отказали патрулю Миссии в проезде, сославшись на то, что «в этом районе продолжается операция».
- На блокпосте к северу от н. п. Заиченко (неподконтрольный правительству, 93 км к югу от Донецка) 2 вооруженных члена вооруженных формирований **ВНОВЬ** отказали патрулю Миссии в проезде в направлении н. п. Саханка (неподконтрольный правительству, 97 км к югу от Донецка) и н. п. Пикузы (бывш. Коминтерново; неподконтрольный правительству, 92 км к югу от Донецка), сославшись на то, что «в этом районе продолжаются работы по разминированию».

Регулярные ограничения на участках разведения сил и средств и из-за мин/неразорвавшихся боеприпасов:

- Не осуществив сплошное разминирование и извлечение неразорвавшихся боеприпасов, стороны по-прежнему отказывали СММ в неограниченном доступе к трем участкам разведения, а также в возможности передвигаться по отдельным дорогам, которые ранее были определены как важные для осуществления Миссией эффективного мониторинга и для передвижения гражданских лиц.

Задержка:

- На блокпосте к западу от н. п. Верхнешироковское (бывш. Октябрь; неподконтрольный правительству, 85 км к югу от Донецка) член вооруженных формирований [ВНОВЬ](#) разрешил патрулю Миссии проехать только после 17 минут ожидания.

Другие препятствия:

- 23 декабря в трех случаях БПЛА СММ малого радиуса действия подвергался воздействию помех сигнала GPS (по оценке, предположительно в результате глушения) при выполнении полета над районами около н. п. Петровское (неподконтрольный правительству, 41 км к югу от Донецка). В трех других случаях БПЛА СММ малого радиуса действия подвергались воздействию помех сигнала GPS (по оценке, также предположительно в результате глушения) при выполнении полетов над районами около н. п. Стыла (неподконтрольный правительству, 34 км к югу от Донецка)⁷.

⁷ Помехи сигнала могли создавать из любого места в радиусе нескольких километров от местоположения БПЛА.

Таблица вооружений
Вооружение, размещенное в нарушение линий отвода

Дата	К-во единиц вооружения	Вид вооружения	Место	Источник наблюдения
неподконтрольные правительству районы				
21.12.2019	2	миномет (2Б11 «Сани», 120 мм)	вблизи н. п. Веселая Гора (16 км к северу от Луганска)	БПЛА малого радиуса действия

Вооружение, размещенное за линиями отвода, но вне выделенных мест хранения вооружения

Дата	К-во единиц вооружения	Вид вооружения	Место	Источник наблюдения
подконтрольные правительству районы				
21.12.2019	9	танк (Т-72)	на ж/д станции в н. п. Рубежное (84 км к северо-западу от Луганска)	БПЛА малого радиуса действия
	14	самоходные гаубицы (2С3 «Акация», 152 мм — 6 ед., 2С1 «Гвоздика», 122 мм — 8 ед.)		
	1	зенитный ракетный комплекс (9К35 «Стрела-10»)		
22.12.2019	6	противотанковая пушка (МТ-12 «Рапира», 100 мм)		
23.12.2019	9	Танк (Т-80)		

Таблица признаков военного присутствия и присутствия военного типа в зоне безопасности⁸

Дата	К-во	Вид	Место	Источник наблюдения
подконтрольные правительству районы				
21.12.2019	1	боевая машина пехоты (БМП-1)	вблизи	БПЛА среднего радиуса действия
	1	боевая машина пехоты (предположительно БМП-1)		
	2	бронированная разведывательно-дозорная машина (БРДМ-2)	вблизи н. п. Воздвиженка (бывш. Красный Пахарь, 66 км к северо-востоку от Донецка)	БПЛА малого радиуса действия
	3	боевая машина пехоты (БМП-1)		
23.12.2019	3	боевая бронированная машина (типа БМП)	в н. п. Попасная (69 км к западу от Луганска)	патруль
	3	зенитная установка (ЗУ-23, 23 мм)	в н. п. Кряковка (38 км к северо-западу от Луганска)	
	4	боевая бронированная машина (типа БМП)	в н. п. Новозвановка (70 км к западу от Луганска)	
неподконтрольные правительству районы				
22.12.2019	4	боевая бронированная машина	вблизи н. п. Калиново (60 км к западу от Луганска)	БПЛА малого радиуса действия

⁸ Упомянутая в этом разделе техника не подпадает под действие Минских соглашений об отводе вооружений.

Таблица нарушений режима прекращения огня по состоянию на 23 декабря 2019 г.⁹

Месторасположение СММ	Место события	Способ	К-во	Наблюдение	Описание	Вооружение	Дата, время
камера СММ в н. п. Авдеевка (подконтрольный правительству, 17 км к С от Донецка)	2–4 км к ЮВ	зафиксировала	3	взрыв	неопределенного происхождения	Н/Д	23.12, 01:09
	2–4 км к ЮВ	зафиксировала	5	снаряд	СВ–ЮЗ	Н/Д	23.12, 01:11
	2–4 км к ЮВ	зафиксировала	1	снаряд	СВ–ЮЗ	Н/Д	23.12, 01:12
	2–4 км к ЮВ	зафиксировала	3	снаряд	СВ–ЮЗ	Н/Д	23.12, 01:19
	2–4 км к ЮЮВ	зафиксировала	1	снаряд	ЮЗ–СВ	Н/Д	23.12, 01:19
	2–4 км к ЮВ	зафиксировала	3	снаряд	СВ–ЮЗ	Н/Д	23.12, 01:25
	2–4 км к ЮВ	зафиксировала	2	снаряд	ССВ–ЮЮЗ	Н/Д	23.12, 01:46
камера СММ в н. п. Чермалык (подконтрольный правительству, 77 км к Ю от Донецка)	1,5–2 км к ВЮВ	зафиксировала	4	снаряд	С–Ю	Н/Д	22.12, 18:42
	2–3 км к ЮЮВ	зафиксировала	6	снаряд	СВ–ЮЗ	Н/Д	22.12, 20:31
	2–3 км к ЮЮВ	зафиксировала	6	снаряд	ЮЗ–СВ	Н/Д	22.12, 22:00
	2–3 км к ВЮВ	зафиксировала	1	снаряд	СВ–ЮЗ	Н/Д	23.12, 05:35
	2–3 км к ЮЮВ	зафиксировала	8	снаряд	СВ–ЮЗ	Н/Д	23.12, 05:43
камера СММ на Донецкой фильтровальной станции (15 км к С от Донецка)	1–3 км к ЮЮЗ	зафиксировала	1	снаряд	ЮВ–СЗ	Н/Д	23.12, 17:16
камера СММ на КПВВ в н. п. Гнутово (подконтрольный правительству, 84 км к Ю от Донецка)	3–5 км к ВСВ	зафиксировала	2	снаряд	С–Ю	Н/Д	22.12, 20:31
камера СММ в н. п. Гранитное (подконтрольный правительству, 60 км к Ю от Донецка)	2–4 км к В	зафиксировала	2	снаряд	ССВ–ЮЮЗ	Н/Д	23.12, 17:39
	2–4 км к ВСВ	зафиксировала	1	взрыв	неопределенного происхождения	Н/Д	23.12, 17:50
камера СММ к С от н. п. Ломакино (подконтрольный правительству, 93 км к Ю от Донецка)	2–3 км к С	зафиксировала	1	взрыв	неопределенного происхождения	Н/Д	23.12, 17:55
камера СММ на КПВВ в н. п. Майорск (подконтрольный правительству, 45 км к СВ от Донецка)	2–4 км к В	зафиксировала	1	осветительная ракета	выпущенный(-ая) вверх	Н/Д	22.12, 23:37
камера СММ в 1 км к ЮЗ от н. п. Широкино (подконтрольный правительству, 100 км к Ю от Донецка)	3–5 км к С	зафиксировала	1	взрыв	неопределенного происхождения	Н/Д	22.12, 17:07
	3–6 км к С	зафиксировала	4	снаряд	З–В	Н/Д	22.12, 17:07
	2–5 км к ССВ	зафиксировала	3	снаряд	ВЮВ–ЗСЗ	Н/Д	22.12, 17:37
	4–6 км к С	зафиксировала	2	снаряд	З–В	Н/Д	22.12, 18:01
	4–6 км к С	зафиксировала	1	снаряд	З–В	Н/Д	22.12, 18:14
	3–6 км к ССВ	зафиксировала	5	снаряд	ВЮВ–ЗСЗ	Н/Д	22.12, 18:43
	3–5 км к С	зафиксировала	2	снаряд	ЗЮЗ–ВСВ	Н/Д	22.12, 18:44
	3–6 км к С	зафиксировала	3	снаряд	ЗСЗ–ВЮВ	Н/Д	22.12, 18:44
	3–6 км к С	зафиксировала	5	снаряд	В–З	Н/Д	22.12, 18:45
3–6 км к С	зафиксировала	2	снаряд	В–З	Н/Д	22.12, 18:56	

⁹ В таблице указаны исключительно те инциденты, которые наблюдатели СММ видели/слышали лично, а также те случаи, которые СММ оценивает как учения с боевой стрельбой, контролируемые взрывы и т.п. Указанные детали — а именно расстояние, направление, тип оружия и т.д. — основаны на оценках, сделанных наблюдателями на местах, и необязательно всегда являются точными. Надпись «нет данных» (Н/Д) означает, что СММ не смогла подтвердить информацию из-за расстояния, погодных условий и/или по другим причинам. Нарушения режима прекращения огня, зафиксированные параллельно несколькими патрулями, отражаются в таблице только один раз.

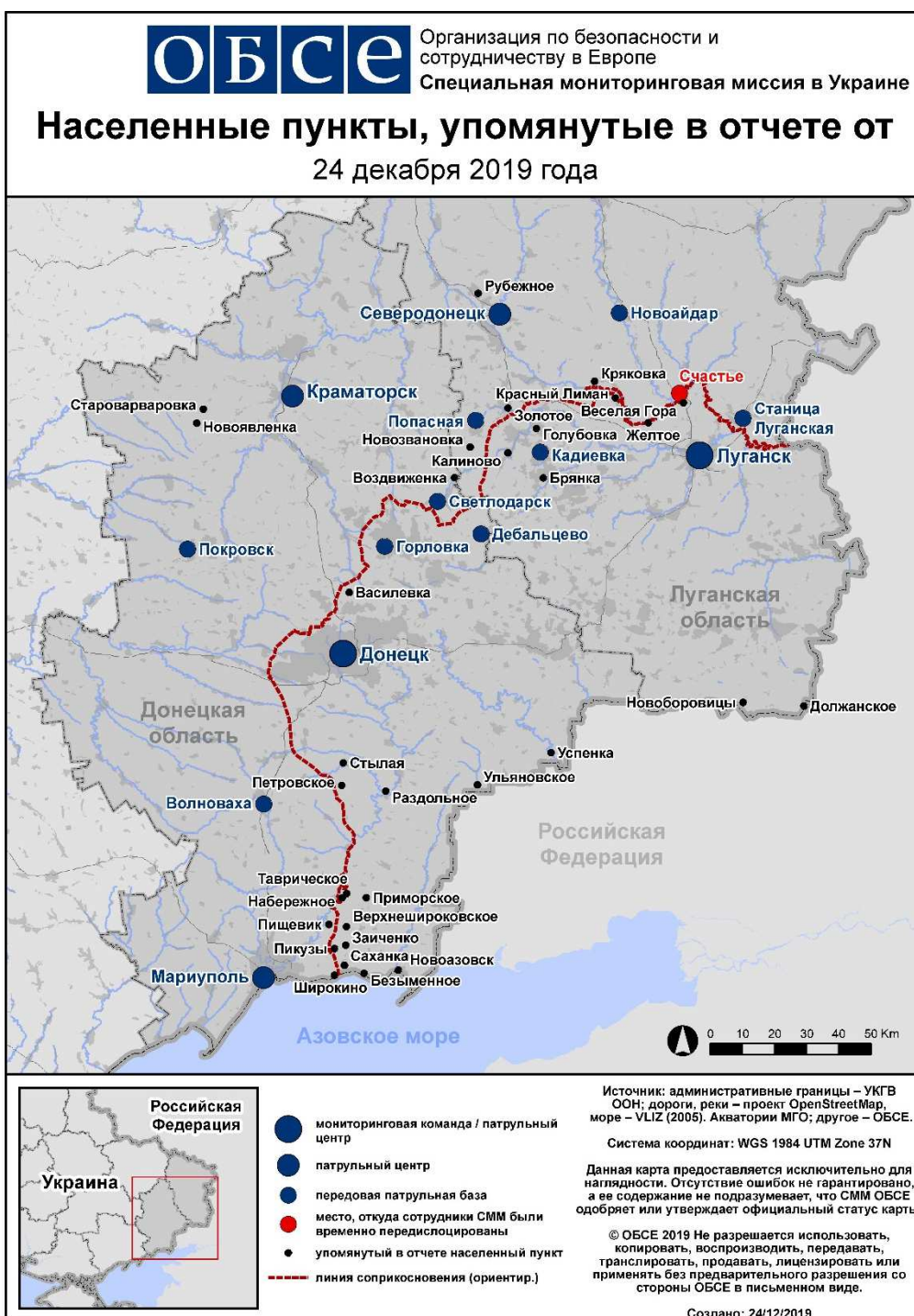
Месторасположение СММ	Место события	Способ	К-во	Наблюдение	Описание	Вооружение	Дата, время
	200–400 м к ССВ	зафиксировала	2	взрыв	неопределенного происхождения	Н/Д	22.12, 19:00
	3–5 км к ССВ	зафиксировала	1	снаряд	ВЮВ–ЗСЗ	Н/Д	22.12, 19:06
	3–5 км к ССВ	зафиксировала	4	снаряд	ВЮВ–ЗСЗ	Н/Д	22.12, 19:17
	3–6 км к С	зафиксировала	4	снаряд	В–З	Н/Д	22.12, 19:22
	3–6 км к С	зафиксировала	2	снаряд	З–В	Н/Д	22.12, 19:31
	2–4 км к ССВ	зафиксировала	2	снаряд	В–З	Н/Д	22.12, 22:09
	2–4 км к С	зафиксировала	5	снаряд	В–З	Н/Д	23.12, 00:44
	2–4 км к С	зафиксировала	7	снаряд	В–З	Н/Д	23.12, 01:32
	2–4 км к С	зафиксировала	2	снаряд	З–В	Н/Д	23.12, 03:08
	2–4 км к С	зафиксировала	6	снаряд	З–В	Н/Д	23.12, 03:10
	2–4 км к С	зафиксировала	9	снаряд	З–В	Н/Д	23.12, 03:35
	2–4 км к С	зафиксировала	4	снаряд	З–В	Н/Д	23.12, 04:41
	2–4 км к С	зафиксировала	2	взрыв	неопределенного происхождения	Н/Д	23.12, 04:44
	2–4 км к С	зафиксировала	1	осветительная ракета	выпущенный(-ая) вверх	Н/Д	23.12, 05:09
	3–5 км к ССВ	зафиксировала	1	взрыв	неопределенного происхождения	Н/Д	23.12, 17:14
	3–5 км к С	зафиксировала	2	снаряд	В–З	Н/Д	23.12, 17:51
	3–6 км к С	зафиксировала	1	вспышка дульного пламени		Н/Д	23.12, 17:55
	3–6 км к С	зафиксировала	1	снаряд	ССВ–ЮЮЗ	Н/Д	23.12, 17:55
	3–5 км к С	зафиксировала	1	взрыв	неопределенного происхождения	Н/Д	23.12, 17:55
	3–5 км к ССВ	зафиксировала	4	снаряд	В–З	Н/Д	23.12, 18:06
3–5 км к С	зафиксировала	2	снаряд	В–З	Н/Д	23.12, 18:07	
3–6 км к С	зафиксировала	1	снаряд	З–В	Н/Д	23.12, 18:26	
примерно 1 км к СЗ от железнодорожного вокзала в н. п. Ясиноватая (неподконтрольный правительству, 16 км к СВ от Донецка)	2–3 км к З	слышали	2	очередь		стрелковое оружие	23.12, 09:10
	3–5 км к ЮЗ	слышали	1	взрыв	неопределенного происхождения	Н/Д	23.12, 13:11
	2–3 км к ЮЗ	слышали	1	очередь		стрелковое оружие	23.12, 13:19
примерно 1,8 км к С от н. п. Петровское (неподконтрольный правительству, 41 км к Ю от Донецка)	2–3 км к ЮВ	слышали	2	выстрел	по оценке, за пределами участка разведения	стрелковое оружие	23.12, 11:04
ЮВ окраина н. п. Авдеевка (подконтрольный правительству, 17 км к С от Донецка)	1–2 км к ЮЮВ	слышали	5	выстрел		стрелковое оружие	23.12, 09:05
	3–4 км к В	слышали	1	взрыв	неопределенного происхождения	Н/Д	23.12, 10:47
	1–2 км к ЮВ	слышали	4	выстрел		стрелковое оружие	23.12, 13:19
примерно 2 км к ЮЗ от н. п. Пищевик (подконтрольный правительству, 84 км к Ю от Донецка)	3–5 км к ЮВ	слышали	4	взрыв	неопределенного происхождения	Н/Д	23.12, 10:51–10:54
	3–5 км к ЮВ	слышали	5	очередь		крупнокалиберный пулемет	23.12, 12:28–13:35
	3–5 км к ЮВ	слышали	6	взрыв	неопределенного происхождения	Н/Д	23.12, 12:28–13:35
	3–4 км к ЮВ	слышали	7	очередь		крупнокалиберный пулемет	23.12, 13:36
н. п. Лебединское (подконтрольный правительству, 99 км к Ю от Донецка)	2–3 км к ВСВ	слышали	2	взрыв	неопределенного происхождения	Н/Д	23.12, 12:24–12:28
	2–3 км к ВСВ	слышали	33	выстрел		стрелковое оружие	23.12, 12:24–12:28
	2–3 км к ВСВ	слышали	21	очередь		стрелковое оружие	23.12, 12:24–12:28

Месторасположение СММ	Место события	Способ	К-во	Наблюдение	Описание	Вооружение	Дата, время
	3–5 км к В	слышали	4	взрыв	неопределенного происхождения	Н/Д	23.12, 12:33–12:36
	2–3 км к ВСВ	слышали	16	выстрел		стрелковое оружие	23.12, 12:43–12:46
	2–3 км к ВСВ	слышали	6	выстрел		крупнокалиберный пулемет	23.12, 12:43–12:46
	3–5 км к ВСВ	слышали	1	взрыв	неопределенного происхождения	Н/Д	23.12, 12:46
ССЗ часть н. п. Павлополь (подконтрольный правительству, 84 км к Ю от Донецка)	4–5 км к СВ	слышали	2	взрыв	неопределенного происхождения	Н/Д	23.12, 13:17
н. п. Светлодарск (подконтрольный правительству, 57 км к СВ от Донецка)	2–5 км к ЮВ	слышали	5	очередь		крупнокалиберный пулемет	22.12, 19:30–19:45
	2–5 км к ЮВ	слышали	26	выстрел		стрелковое оружие	22.12, 19:30–19:45
	2–5 км к ЮВ	слышали	3	очередь		крупнокалиберный пулемет	22.12, 19:46–20:00
	2–5 км к ЮВ	слышали	7	выстрел		стрелковое оружие	22.12, 19:46–20:00
	2–5 км к ЮВ	слышали	8	очередь		крупнокалиберный пулемет	22.12, 20:20–20:29
	2–5 км к ЮВ	слышали	9	выстрел		стрелковое оружие	22.12, 20:20–20:29
	2–5 км к ЮВ	слышали	7	очередь		крупнокалиберный пулемет	22.12, 20:45–20:50
	3–5 км к Ю	слышали	6	очередь		крупнокалиберный пулемет	22.12, 21:35
	3–5 км к Ю	слышали	1	взрыв	неопределенного происхождения	Н/Д	22.12, 21:42
	2–5 км к ЮВ	слышали	13	очередь		крупнокалиберный пулемет	22.12, 22:20–22:30
	2–5 км к ЮВ	слышали	34	выстрел		стрелковое оружие	22.12, 22:20–22:30
	3–5 км к Ю	слышали	2	взрыв	неопределенного происхождения	Н/Д	22.12, 22:20–22:30
	2–5 км к ЮВ	слышали	3	очередь		крупнокалиберный пулемет	22.12, 22:41
	3–5 км к Ю	слышали	1	взрыв	неопределенного происхождения	Н/Д	22.12, 22:46
	2–5 км к ЮВ	слышали	11	выстрел		стрелковое оружие	22.12, 23:49
	3–5 км к ЮВ	слышали	1	взрыв	неопределенного происхождения	Н/Д	23.12, 09:50
	3–5 км к ЮВ	слышали	1	взрыв	неопределенного происхождения	Н/Д	23.12, 10:03
	3–5 км к ЮВ	слышали	1	взрыв	неопределенного происхождения	Н/Д	23.12, 10:09
	3–5 км к ЮВ	слышали	6	очередь		крупнокалиберный пулемет	23.12, 12:13
	3–4 км к Ю	слышали	1	взрыв	неопределенного происхождения	Н/Д	23.12, 15:33
	2–3 км к ЮВ	слышали	1	взрыв	неопределенного происхождения	Н/Д	23.12, 16:13
	3–4 км к ЮЗ	слышали	25	очередь		крупнокалиберный пулемет	23.12, 16:05–16:10
2–3 км к ЮВ	слышали	2	взрыв	неопределенного происхождения	Н/Д	23.12, 17:29	
2–3 км к ЮВ	слышали	8	очередь		крупнокалиберный пулемет	23.12, 18:01	

Месторасположение СММ	Место события	Способ	К-во	Наблюдение	Описание	Вооружение	Дата, время
н. п. Горловка (неподконтрольный правительству, 39 км к СВ от Донецка)	4–5 км к ЮЗ	слышали	40	очередь		крупнокалиберный пулемет	22.12, 20:28–20:30
	4–5 км к ЮЗ	слышали	20	очередь		крупнокалиберный пулемет	22.12, 20:38–20:39
	4–5 км к ЮЗ	слышали	20	очередь		крупнокалиберный пулемет	22.12, 21:00–21:03
	4–5 км к ЮЗ	слышали	4	взрыв	неопределенного происхождения	Н/Д	22.12, 21:33
	4–5 км к ЮЗ	слышали	3	взрыв	неопределенного происхождения	Н/Д	22.12, 21:42
	4–5 км к ЮЗ	слышали	6	взрыв	неопределенного происхождения	Н/Д	22.12, 21:50
	4–5 км к ЮЗ	слышали	6	очередь		крупнокалиберный пулемет	22.12, 22:28
	4–5 км к ЮЗ	слышали	12	очередь		крупнокалиберный пулемет	22.12, 22:56–22:58
	4–5 км к ЮЗ	слышали	40	очередь		крупнокалиберный пулемет	22.12, 23:00–23:03
	4–5 км к ЮЗ	слышали	6	взрыв	неопределенного происхождения	Н/Д	22.12, 23:33–23:34
ССЗ окраина н. п. Горловка (неподконтрольный правительству, 39 км к СВ от Донецка)	3 км к З	слышали	4	очередь		крупнокалиберный пулемет	23.12, 10:23–10:26
	3 км к З	слышали	5	очередь		крупнокалиберный пулемет	23.12, 10:29–10:31
	3 км к З	слышали	4	очередь		крупнокалиберный пулемет	23.12, 10:38–10:40
СЗ окраина н. п. Горловка (неподконтрольный правительству, 39 км к СВ от Донецка)	3–4 км к ЮЗ	слышали	4	взрыв	неопределенного происхождения	Н/Д	23.12, 12:41–12:43
	примерно 500 м к СВ от н. п. Каменка (подконтрольный правительству, 20 км к С от Донецка)	3–5 км к СВ	слышали	1	взрыв	неопределенного происхождения	Н/Д
н. п. Луганское (подконтрольный правительству, 59 км к СВ от Донецка)	3–5 км к З	слышали	2	очередь		стрелковое оружие	23.12, 09:55–09:56
	3–5 км к З	слышали	2	взрыв	неопределенного происхождения	Н/Д	23.12, 09:55–09:56
	2–3 км к ЮЮЗ	слышали	1	взрыв	неопределенного происхождения	Н/Д	23.12, 10:05
	3–4 км к ЮЮВ	слышали	1	взрыв	неопределенного происхождения	Н/Д	23.12, 10:06
	2–3 км к ЮЮЗ	слышали	1	взрыв	неопределенного происхождения	Н/Д	23.12, 10:11
	2–3 км к ЮЮВ	слышали	1	взрыв	неопределенного происхождения	Н/Д	23.12, 10:12
	3–4 км к ЮЮВ	слышали	1	взрыв	неопределенного происхождения	Н/Д	23.12, 10:17
	3–4 км к В	слышали	1	взрыв	неопределенного происхождения	Н/Д	23.12, 10:17
	2–3 км к ЮЮВ	слышали	2	взрыв	неопределенного происхождения	Н/Д	23.12, 10:28
н. п. Красногоровка (подконтрольный правительству, 24 км к С от Донецка)	4–6 км к Ю	слышали	1	взрыв	неопределенного происхождения	Н/Д	23.12, 11:34
н. п. Мироновский (подконтрольный	2–3 км к ЮВ	слышали	9	очередь		крупнокалиберный пулемет	23.12, 12:14

Месторасположение СММ	Место события	Способ	К-во	Наблюдение	Описание	Вооружение	Дата, время
правительству, 62 км к СВ от Донецка)	2–3 км к ЮВ	слышали	1	взрыв	неопределенного происхождения	Н/Д	23.12, 12:16
	2–3 км к ЮВ	слышали	7	очередь		крупнокалиберный пулемет	23.12, 12:16
	2–3 км к ЮВ	слышали	1	очередь		крупнокалиберный пулемет	23.12, 12:22
	2–3 км к ЮВ	слышали	5	очередь		стрелковое оружие	23.12, 13:20
В окраина н. п. Попасная (подконтрольный правительству, 69 км к З от Луганска)	2–3 км к ВЮВ	слышали	1	выстрел		стрелковое оружие	23.12, 09:11
н. п. Желтое (неподконтрольный правительству, 17 км к СЗ от Луганска)	10–15 км к Ю	слышали	10	взрыв	неопределенного происхождения	Н/Д	23.12, 09:23–10:13
	10 км к ЮЗ	слышали	11	взрыв	неопределенного происхождения	Н/Д	23.12, 10:24–10:34
	10 км к ЮЗ	слышали	9	взрыв	неопределенного происхождения	Н/Д	23.12, 10:57–11:14
С окраина участка разведения в районе н. п. Золотое (подконтрольный правительству, 60 км к З от Луганска)	8–10 км к ЮЮЗ	слышали	6	взрыв	неопределенного происхождения (по оценке, за пределами участка разведения)	Н/Д	23.12, 09:40–09:45
н. п. Калиново (неподконтрольный правительству, 60 км к З от Луганска)	5–10 км к ЗЮЗ	слышали	4	взрыв	неопределенного происхождения	Н/Д	23.12, 10:27–10:40
СЗ окраина н. п. Троицкое (подконтрольный правительству, 69 км к З от Луганска)	6–8 км к ССВ	слышали	1	взрыв	неопределенного происхождения	Н/Д	23.12, 10:28
ЮВ окраина н. п. Станица Луганская (подконтрольный правительству, 16 км к СВ от Луганска)	2–4 км к СВ	слышали	1	взрыв	неопределенного происхождения (по оценке, за пределами участка разведения)	Н/Д	23.12, 12:57

Карта Донецкой и Луганской областей¹⁰



¹⁰ По решению Постоянного совета №1117 от 21 марта 2014 года, СММ базируется в десяти городах на всей территории Украины (Херсон, Одесса, Львов, Ивано-Франковск, Харьков, Донецк, Днепр, Черновцы, Луганск и Киев). Эта карта восточной Украины предназначена для иллюстративных целей. На ней указаны населенные пункты, упомянутые в отчете, а также те, где находятся офисы СММ (команды наблюдателей, представительства и передовые патрульные базы) в Донецкой и Луганской областях. (Красным цветом выделено передовую патрульную базу, с которой сотрудники СММ были временно передислоцированы на основании рекомендаций экспертов по безопасности из некоторых государств-участников ОБСЕ и с учетом требований СММ по безопасности. СММ использует эти помещения в светлую пору суток, а также патрулирует в этом населенном пункте днем).