



Щоденний звіт № 303/2019

від 23 грудня 2019 року¹

Короткий виклад

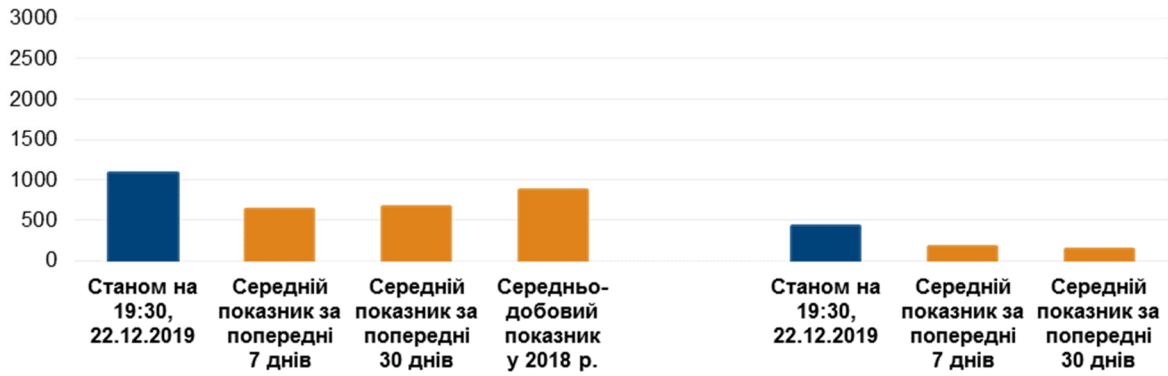
- У період із вечора 20 до вечора 21 грудня СММ констатувала збільшення кількості порушень режиму припинення вогню в Донецькій області та зменшення їхньої кількості в Луганській області, якщо порівнювати з попереднім звітним періодом.
- У період із вечора 21 до вечора 22 грудня Місія констатувала збільшення кількості порушень режиму припинення вогню в Донецькій області та зменшення кількості таких порушень у Луганській області, якщо порівнювати з попередньою добою.
- СММ продовжувала здійснювати моніторинг ситуації на ділянках розведення сил і засобів у районах Петрівського, Золотого і Станиці Луганської.
- Спостерігачі бачили довгі черги цивільних осіб на блокпостах уздовж лінії зіткнення.
- Місія здійснювала моніторинг дотримання локального режиму припинення вогню для сприяння уможливленню буріння водозабірних свердловин біля Паньківки, а також продовжувала спостерігати за безпековою ситуацією довкола насосної станції поблизу Василівки та сприяти функціонуванню Донецької фільтрувальної станції.
- Свобода пересування СММ залишалася обмеженою, зокрема на блокпості збройних формувань біля Верхньошироківського на півдні Донецької області*.

¹ На основі інформації, що надійшла від моніторингових команд станом на 19:30 22 грудня 2019 року (за східноєвропейським часом).

Порушення режиму припинення вогню²

Кількість зафіксованих порушень режиму припинення вогню³

Кількість зафіксованих вибухів⁴



² Більш детальну інформацію про всі випадки порушення режиму припинення вогню, а також мапи Донецької та Луганської областей, де відмічені всі місця, згадані у звіті, представлено у додатку. У період із вечора 20 до вечора 21 грудня камера СММ у Золотому не функціонувала. У період із вечора 20 до вечора 22 грудня камера СММ поблизу пам'ятника князю Ігорю південно-східніше мосту біля Станиці Луганської не функціонувала.

³ У тому числі вибухи.

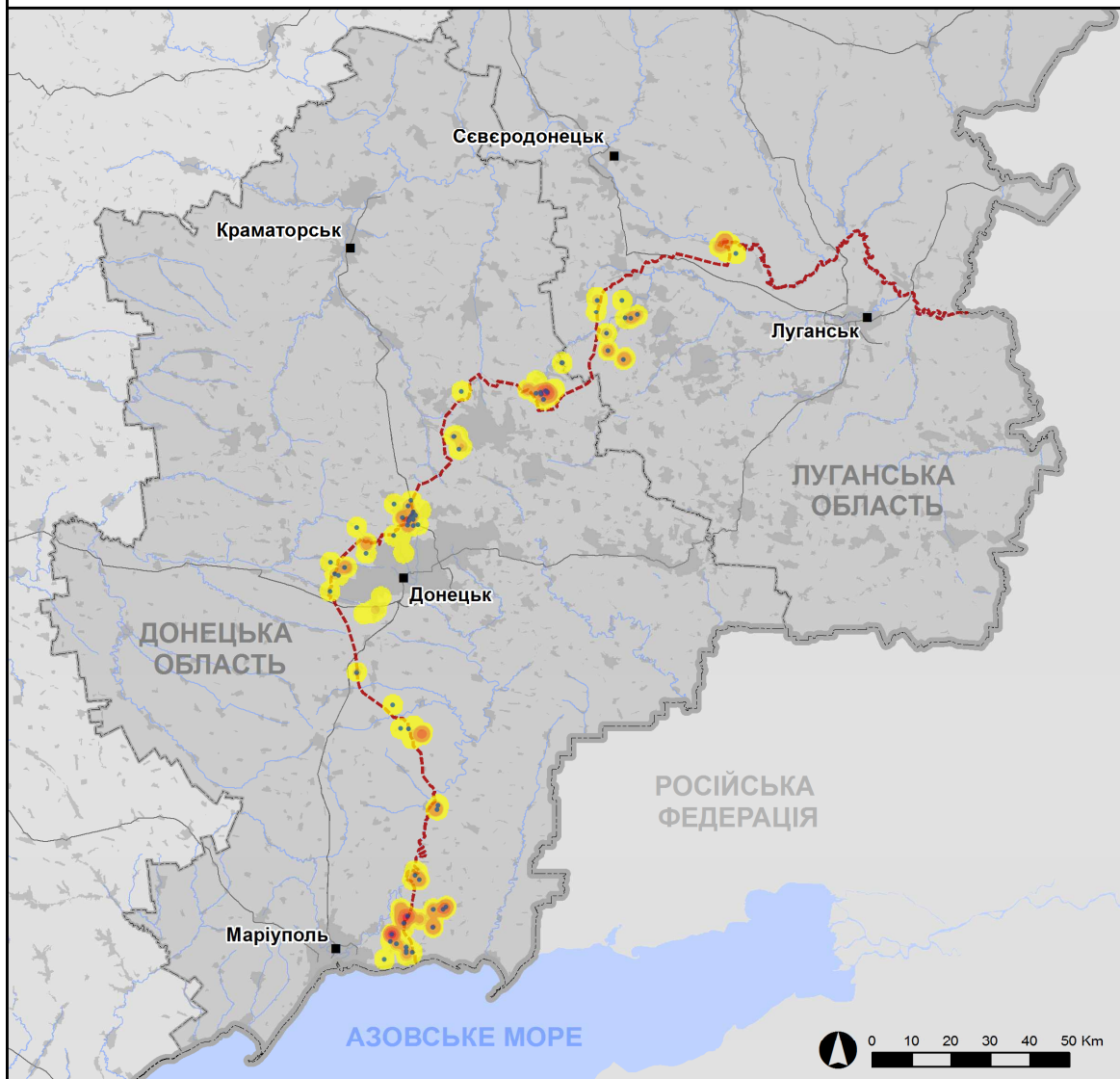
⁴ У тому числі внаслідок вогню з озброєння невстановленого типу.

Мапа зафіксованих порушень режиму припинення вогню



Організація з безпеки та співробітництва в Європі
Спеціальна моніторингова місія в Україні

Зафіксовані СММ порушення режиму припинення вогню 21-22 грудня 2019 р.



Концентрація порушень режиму припинення вогню

- Висока
- Низька

- Вибух
- Населений пункт
- Лінія зіткнення (орієнт.)

Джерела: адміністративні кордони — УКГП ООН; дороги, річки — проект OpenStreetMap; море — VLIIZ (2005). Акваторії МГО, інше — ОБСЄ.

Система координат: WGS 1984 UTM Zone 37N

Ця мапа надається винятково для наочності. Відсутність помилок у мапі не гарантується, а її зміст не означає, що СММ ОБСЄ затверджує або ухвалює офіційний статус мапи.

© СММ ОБСЄ 2019 Не дозволяється використовувати, копіювати, відтворювати, передавати, транслювати, продавати, ліцензувати або застосовувати без попереднього дозволу з боку ОБСЄ у письмовому вигляді.
Створено: 23/12/2019

У період з вечора 20 до вечора 21 грудня Місія констатувала збільшення кількості порушень режиму припинення вогню у Донецькій області, тимчасом зафіксувавши менше вибухів (приблизно 110), якщо порівнювати з [попереднім звітним періодом](#) (близько 120 вибухів). Більшість порушень режиму припинення вогню зафіксовано в районах на південь від н. п. Світлодарськ (підконтрольний урядові, 57 км на північний схід від Донецька), на південно-південний схід від н. п. Пищевик (підконтрольний урядові, 84 км на південь від Донецька), а також на південь і захід від н. п. Петрівське (непідконтрольний урядові, 41 км на південний захід від Донецька).

Уранці 21 грудня, перебуваючи у житловому районі північно-східної частини н. п. Красногорівка (підконтрольний урядові, 21 км на захід від Донецька), спостерігачі чули та бачили 1 вибух, оцінений як розрив за 300–500 м на північ. Команда СММ благополучно залишила цей район.

У період із вечора 21 до вечора 22 грудня Місія констатувала подальше збільшення кількості порушень режиму припинення вогню, зафіксувавши також більше вибухів (370), якщо порівнювати з попередньою добою. Більшість порушень режиму припинення вогню зафіксовано в районах на схід від н. п. Ломакине (підконтрольний урядові, 93 км на південь від Донецька), на південь від Світлодарська та на південний схід від н. п. Черненко (підконтрольний урядові, 86 км на південь від Донецька).

У період із вечора 20 до вечора 21 грудня в Луганській області СММ констатувала зменшення кількості порушень режиму припинення вогню, зафіксувавши також менше вибухів (близько 90), якщо порівнювати з [попереднім звітним періодом](#) (орієнтовно 330 вибухів). Більшість порушень режиму припинення вогню зафіксовано в районах на південь від н. п. Кряківка (підконтрольний урядові, 38 км на північний захід від Луганська) і на південний захід від н. п. Кадіївка (кол. Стаханов; непідконтрольний урядові, 50 км на захід від Луганська).

У період із вечора 21 до вечора 22 грудня Місія констатувала подальше зменшення кількості порушень режиму припинення вогню, тимчасом майже всі порушення були вибухами (45), якщо порівнювати з попередньою добою. Більшість порушень режиму припинення вогню зафіксовано в районах на південно-південний захід від н. п. Калинове (непідконтрольний урядові, 60 км на захід від Луганська) і на південний схід від н. п. Попасна (підконтрольний урядові, 69 км на захід від Луганська).

Ділянки розведення в районах Петрівського, Золотого і Станиці Луганської⁵

Увечері 20 грудня безпілотний літальний апарат (БПЛА) СММ дальнього радіуса дії виявив 1 особу біля позицій збройних формувань на східному краї **ділянки розведення в районі Петрівського**, приблизно за 550 м на південно-південний схід від її північного краю.

21 грудня, перебуваючи у двох місцях у Петрівському та поблизу нього, спостерігачі чули вибухи невизначеного походження, черги і постріли зі стрілецької зброї на відстані 1–5 км на північ, захід і південь (за оцінкою, усе за межами ділянки розведення, проте у межах 5 км від її краю).

⁵ Розведення передбачено Рамковим рішенням Тристоронньої контактної групи про розведення сил і засобів від 21 вересня 2016 року.

Уранці 22 грудня, патрулюючи приблизно за 1,8 км на північ від Петрівського, члени патруля Місії чули 8 черг із великокаліберного кулемета на відстані 3–4 км на південно-південний захід (встановити, на ділянці розведення чи поза її межами, не вдалося).

22 грудня на південному краї ділянки розведення в районі н. п. Золоте (підконтрольний урядові, 60 км на захід від Луганська) команда СММ помітила 3 членів збройних формувань (з нарукавними пов'язками з написом «СЦКК»).

20 грудня за межами ділянки розведення в районі н. п. Станиця Луганська (підконтрольний урядові, 16 км на північний схід від Луганська) БПЛА СММ малого радіуса дії [знову](#) виявив 1 бойову броньовану машину (БТР-3Е) під маскувальною сіткою приблизно за 50 м на північ від північного краю ділянки розведення (за оцінкою, належала Збройним силам України).

21 грудня у межах ділянки розведення команда СММ відмітила, що на західній стороні дороги південніше мосту біля Станиці Луганської (15 км на північ від Луганська) між контейнером міжнародної організації та блокпостом збройних формувань встановлено новий паркан, а також бачила 4 працівників із непідконтрольних урядові районів, які зварювали елементи для нового паркану. 22 грудня команда Місії відзначила, що на східній стороні дороги встановлено аналогічний паркан. 21 грудня між новою секцією мосту та блокпостом збройних формувань південніше нього спостерігачі бачили 8 членів збройних формувань, а 22 грудня — 5 членів збройних формувань (усі з нарукавними пов'язками з написом «СЦКК»).

Відведення озброєння

СММ продовжувала здійснювати моніторинг відведення озброєння, передбаченого Меморандумом, а також Комплексом заходів і Доповненням до нього.

21 грудня Місії зафіксувала 3 самохідні і 3 буксировані гаубиці на полігоні поблизу н. п. Мирне (непідконтрольний урядові, 28 км на південний захід від Луганська) за лініями відведення, проте за межами виділених місць зберігання озброєння (для отримання детальнішої інформації див. таблицю нижче).

Ознаки військової присутності та присутності військового типу в зоні безпеки⁶

Місія зафіксувала військову присутність і присутність військового типу в зоні безпеки з обох боків лінії зіткнення у Донецькій і Луганській областях, зокрема 2 бойові машини піхоти у житловому районі (для отримання детальнішої інформації див. таблицю нижче).

Біля Піонерського вилучено невибухлий снаряд

22 грудня у полі біля блокпосту збройних формувань на південно-західній околиці н. п. Піонерське (непідконтрольний урядові, 19 км на схід від Луганська) спостерігачі відмітили, що невибухлий снаряд (про який [повідомлялося раніше](#)) вилучено.

⁶ Зазначена в цьому розділі техніка не підпадає під дію Мінських угод щодо відведення озброєння.

Довгі черги на блокпостах вздовж лінії зіткнення

21 і 22 грудня спостерігачі зафіксували довгі черги на блокпостах уздовж лінії зіткнення у Донецькій і Луганській областях. 21 грудня у Луганській області на контрольному пункті в'їзду-виїзду (КПВВ) поблизу Станиці Луганської команда Місії у трьох випадках бачила до 1 000 осіб, які чекали на перетин у напрямку непідконтрольних урядові районів, а в двох випадках до 600 осіб чекали на перетин у напрямку підконтрольних урядові районів.

21 грудня у Донецькій області на блокпості поблизу н. п. Кремінець (непідконтрольний урядові, 16 км на південний захід від Донецька) команда Місії зафіксувала понад 200 автомобілів у черзі в напрямку підконтрольних урядові районів. На блокпості біля н. п. Мар'їнка (підконтрольний урядові, 23 км на південний захід від Донецька) спостерігачі бачили понад 400 пішоходів, які прямували до підконтрольних урядові районів, а на КПВВ біля Мар'їнки — понад 200 пішоходів, які очікували на перетин у напрямку непідконтрольних урядові районів. Крім того, на блокпості поблизу н. п. Оленівка (непідконтрольний урядові, 23 км на південний захід від Донецька) команда Місії зафіксувала понад 300 автомобілів у черзі в напрямку підконтрольних урядові районів. 22 грудня на блокпості неподалік н. п. Горлівка (непідконтрольний урядові, 39 км на північний схід від Донецька) команда СММ зафіксувала понад 200 пішоходів і більше 400 автомобілів у черзі в напрямку підконтрольних урядові районів, а також понад 350 пішоходів у черзі в протилежному напрямку. Того ж дня на КПВВ біля н. п. Новотроїцьке (підконтрольний урядові, 57 км на північний захід від Донецька) члени патруля Місії не зафіксували пасажиро-транспортного руху в межах КПВВ, проте бачили 100 пішоходів і 100 транспортних засобів у черзі в напрямку непідконтрольних урядові районів. Співробітник Державної прикордонної служби України повідомив про те, що КПВВ тимчасово не функціонує у зв'язку з ремонтом електромережі. Пізніше того ж дня спостерігачі бачили, що КПВВ функціонував, однак кількість людей і транспортних засобів у черзі була аналогічною.

21 і 22 грудня 6 людей на блокпості біля Кремінця повідомили спостерігачам про те, що ночували у своїх автомобілях, щоб зберегти місця у черзі. Спостерігачі також помітили, що люди, які стоять у черзі на блокпості, залишають ділянку з твердим покриттям, щоб сходити в туалет у кущах неподалік, незважаючи на небезпеку через міни та невибухлі боєприпаси. За словами людей, які стояли в черзі, єдині туалети розташовані поблизу блокпоста.

Прикордонні райони, які не контролюються урядом

21 грудня, перебуваючи в пункті пропуску на кордоні біля н. п. Успенка (73 км на південний схід від Донецька) впродовж приблизно 55 хвилин, спостерігачі бачили, що в Україну в'їхали 19 автомобілів (5 з українськими номерними знаками, 6 — із російськими, 1 — із вірменськими і 7 із табличками «ДНР»), 1 тентована вантажівка (з табличками «ДНР») й 1 автобус (з табличками «ДНР»), а також ввійшли 15 пішоходів (чоловіки і жінки різного віку). Тимчасом з України виїхали 9 автомобілів (2 з українськими номерними знаками, 4 — з російськими, 3 з табличками «ДНР»), 2 тентовані вантажівки (1 з українськими номерними знаками й 1 з табличками «ДНР») й 1 автобус (з російськими номерними знаками), а також вийшли 9 пішоходів (чоловіки та жінки різного віку).

Того ж дня, перебуваючи в пішохідному пункті пропуску на кордоні поблизу н. п. Улянівське (61 км на південний схід від Донецька) упродовж приблизно 25 хвилин, спостерігачі не зафіксували переміщення пішоходів через кордон.

22 грудня, здійснюючи спостереження у пункті пропуску на кордоні біля н. п. Маркине (94 км на південь від Донецька) впродовж 45 хвилин, члени патруля Місії бачили, що в Україну в'їхали 7 автомобілів (2 з українськими номерними знаками, 4 — з російськими й 1 із табличками «ДНР»), а з України виїхали 7 тентованих вантажівок (6 з українськими номерними знаками й 1 з табличками «ДНР»).

Зусилля Місії зі сприяння ремонту та забезпеченню функціонування життєво важливих об'єктів цивільної інфраструктури

20–21 грудня СММ також здійснювала моніторинг дотримання локального режиму припинення вогню для сприяння уможливленню буріння водозабірних свердловин біля н. п. Паньківка (непідконтрольний урядові, 16 км на північ від Луганська) та продовжувала сприяти функціонуванню Донецької фільтрувальної станції (15 км на північ від Донецька). 21 грудня Місія здійснювала моніторинг безпекової ситуації в районі насосної станції біля н. п. Василівка (непідконтрольний урядові, 20 км на північ від Донецька).

СММ продовжувала стежити за ситуацією в Херсоні, Одесі, Львові, Івано-Франківську, Харкові, Дніпрі, Чернівцях і Києві.

***Обмеження свободи пересування та інші перешкоди у виконанні мандата СММ**

Робота з моніторингу та свобода пересування СММ обмежені загрозами у сфері безпеки, включаючи ризики, пов'язані з наявністю мін і невибухлих боєприпасів, а також іншими перешкодами, які щодня змінюються. Мандат СММ передбачає вільний і безпечний доступ по всій Україні. Усі підписанти Комплексу заходів погодилися з необхідністю вільного та безпечного доступу, а також із тим, що обмеження свободи пересування СММ є порушенням і що на такі порушення необхідно швидко реагувати. Вони також дійшли згоди, що Спільний центр із контролю та координації повинен сприяти такому реагуванню та здійснювати загальну координацію робіт з розмінування. Однак збройні формування в окремих районах Донецької та Луганської областей часто відмовляють СММ у доступі до районів, прилеглих до непідконтрольних урядові ділянок кордону України (наприклад, див. [Щоденний звіт СММ від 21 грудня 2019 року](#)). Діяльність СММ у Донецькій та Луганській областях, як і раніше, залишалася обмеженою після того, як [23 квітня 2017 року поблизу Пришиба стався інцидент, який призвів до загибелі людини](#). Унаслідок цього спроможність Місії вести спостереження залишалася обмеженою.

Заборона доступу:

- 21 грудня у двох випадках на блокпості на захід від н. п. Верхньошироківське (кол. Октябрь; непідконтрольний урядові, 85 км на південь від Донецька) член збройних формувань відмовив команді Місії у проїзді, посилаючись на те, що «триває операція».

Регулярні обмеження на ділянках розведення сил і засобів та через міни/невибухлі боєприпаси:

- Не здійснивши суцільного розмінування, вилучення невибухлих боєприпасів та інших перешкод, сторони і далі відмовляли СММ у необмеженому доступі, а також у можливості пересуватися окремими дорогами, які раніше були визначені як важливі для здійснення Місією ефективного моніторингу та для пересування цивільних осіб.

Затримка:

- 22 грудня на блокпості західніше Верхньошироківського член збройних формувань дозволив патрулю Місії проїхати тільки після 34-хвилинного очікування.

Інші перешкоди:

- Увечері 20 грудня БПЛА СММ дальнього радіуса дії зазнав перешкод сигналу GPS (за оцінкою, в результаті глушіння) під час польоту над районами поблизу н. п. Старобешеве (непідконтрольний урядові, 32 км на південний схід від Донецька), а також зазнав дії перешкод сигналу (за оцінкою, ймовірно внаслідок глушіння) під час польоту над районами неподалік н. п. Красногорівка (підконтрольний урядові, 21 км на захід від Донецька)⁷.

⁷ Перешкоди сигналу могли створювати з будь-якого місця в радіусі кількох кілометрів від місцеположення БПЛА.

Таблиця озброєння

Озброєння, розміщене за лініями відведення, але за межами виділених місць зберігання озброєння

Дата	К-ть одиниць озброєння	Вид озброєння	Місце	Джерело спостереження
непідконтрольні уряду райони				
21.12.2019	3	самохідна гаубиця (2С1 «Гвоздика», 122 мм)	полігон біля н. п. Мирне (28 км на південний захід від Луганська)	патруль
	3	буксирувана гаубиця (Д-30 «Жаба», 122 мм)		

Таблиця ознак військової присутності та присутності військового типу в зоні безпеки⁸

Дата	К-ть	Вид	Місце	Джерело спостереження
підконтрольні уряду райони				
20.12.2019	1	бойова броньована машина	поблизу н. п. Попасна (69 км на захід від Луганська)	БПЛА середнього радіуса дії
	1	бойова машина піхоти (типу БМП)		
	1	ББМ (типу БМП)	поблизу н. п. Тарамчук (29 км на південний захід від Донецька)	БПЛА дальнього радіуса дії
	1	БМП-1	на блокпості поблизу н. п. Березове (31 км на південний захід від Донецька)	
	3	ББМ (типу БМП)	поблизу Березового	
	2	ББМ (типу БМП)	на південний захід від н. п. Богданівка (41 км на південний захід від Донецька)	
	2	БМП-1	поблизу н. п. Троїцьке (69 км на захід від Луганська)	БПЛА малого радіуса дії
	2	БМП-2	у житловому районі н. п. Золоте-3 (Стахановець; 61 км на захід від Луганська)	
21.12.2019	1	траншейна машина	західна околиця н. п. Золоте-4 (Родіна; 59 км на північний захід від Луганська)	патруль
	1	бронетранспортер (БТР-60)	на блокпості поблизу н. п. Новокалинове (29 км на північний захід від Донецька)	
	2	бронетранспортер (МТ-ЛБ)	поблизу н. п. Новоселівка Друга (69 км на південь від Донецька)	
22.12.2019	3	ББМ (типу БМП)	у Попасній	патруль
	1	важка військова вантажівка	у житловому районі Попасної	
	1	бронетранспортер (БТР-60)	поблизу н. п. Новобахмутівка (28 км на північ від Донецька)	
непідконтрольні уряду райони				
20.12.2019	1	БМП-1	приблизно 1,5 км на південний захід від н. п. Петрівське (41 км на південний захід від Донецька)	БПЛА дальнього радіуса дії

⁸ Згадана у цьому розділі техніка не підпадає під дію Мінських угод щодо відведення озброєння.

Таблиця порушень режиму припинення вогню станом на 22 грудня 2019 р.⁹

Місце розміщення СММ	Місце події	Спосіб	К-ть	Спостереження	Опис	Озброння	Дата, час
камера СММ у н. п. Березове (підконтрольний уряду, 31 км на ПдЗх від Донецька)	2-4 км на ПдСх	зафіксувала	1	снаряд	ЗхПдЗх-СхПнСх	Н/Д	20.12, 19:30
	2-4 км на ПдСх	зафіксувала	1	снаряд	ЗхПдЗх-СхПнСх	Н/Д	20.12, 19:32
	2-4 км на ПдСх	зафіксувала	1	снаряд	ЗхПдЗх-СхПнСх	Н/Д	20.12, 19:33
	2-4 км на ПдСх	зафіксувала	1	вибух	розрив	Н/Д	20.12, 19:33
	2-4 км на ПдСх	зафіксувала	1	снаряд	ЗхПдЗх-СхПнСх	Н/Д	20.12, 19:36
	2-4 км на ПдСх	зафіксувала	1	вибух	розрив	Н/Д	20.12, 19:36
	2-4 км на ПдСх	зафіксувала	1	снаряд	ЗхПдЗх-СхПнСх	Н/Д	20.12, 19:37
	2-4 км на ПдСх	зафіксувала	1	снаряд	ЗхПнЗх-СхПдСх	Н/Д	20.12, 19:37
	2-4 км на ПдСх	зафіксувала	1	снаряд	ЗхПдЗх-СхПнСх	Н/Д	20.12, 19:44
камера СММ у н. п. Чермалик (підконтрольний уряду, 77 км на Пд від Донецька)	2-4 км на ПдПдСх	зафіксувала	10	снаряд	Зх-Сх	Н/Д	21.12, 16:51
	2-4 км на ПдПдСх	зафіксувала	1	снаряд	Зх-Сх	Н/Д	21.12, 16:53
	2-4 км на ПдПдСх	зафіксувала	1	снаряд	Зх-Сх	Н/Д	21.12, 17:53
	2-4 км на ПдПдСх	зафіксувала	2	снаряд	Зх-Сх	Н/Д	21.12, 17:55
	1,5-2 км на СхПдСх	зафіксувала	2	снаряд	Пн-Пд	Н/Д	21.12, 18:22
камера СММ на Донецькій фільтрувальній станції (15 км на Пн від Донецька)	1-3 км на ПдПдЗх	зафіксувала	1	вибух	невизначеного походження	Н/Д	20.12, 18:50
	1-3 км на ПдПдЗх	зафіксувала	3	вибух	невизначеного походження	Н/Д	20.12, 18:55
	2-4 км на ПдПдЗх	зафіксувала	2	вибух	невизначеного походження	Н/Д	20.12, 22:05
	2-4 км на ПдПдЗх	зафіксувала	1	вибух	невизначеного походження	Н/Д	21.12, 00:19
	2-4 км на ПдПдЗх	зафіксувала	1	вибух	невизначеного походження	Н/Д	21.12, 00:19
	2-4 км на ПдПдЗх	зафіксувала	1	вибух	невизначеного походження	Н/Д	21.12, 17:14
камера СММ у н. п. Гранітне (підконтрольний урядові, 60 км на Пд від Донецька)	2-3 км на СхПдСх	зафіксувала	13	снаряд	Пн-Пд	Н/Д	20.12, 20:11
	2-3 км на СхПдСх	зафіксувала	1	освітлювальна ракета	випущена(-й) угору	Н/Д	20.12, 20:17
	2-3 км на СхПдСх	зафіксувала	2	освітлювальна ракета	випущена(-й) угору	Н/Д	20.12, 20:29
	2-3 км на СхПдСх	зафіксувала	1	освітлювальна ракета	випущена(-й) угору	Н/Д	20.12, 20:30
	2-3 км на СхПдСх	зафіксувала	3	снаряд	ПнЗх-ПдСх	Н/Д	20.12, 20:32
	2-3 км на СхПдСх	зафіксувала	1	снаряд	ПнЗх-ПдСх	Н/Д	20.12, 20:33
	2-3 км на СхПдСх	зафіксувала	2	освітлювальна ракета	випущена(-й) угору	Н/Д	20.12, 20:33
	2-3 км на СхПдСх	зафіксувала	31	снаряд	ПнЗх-ПдСх	Н/Д	20.12, 20:36
камера СММ у н. п. Красногорівка (підконтрольний уряду, 21 км на Зх від Донецька)	2-4 км на СхПдСх	зафіксувала	1	вибух	вибух у повітрі	Н/Д	21.12, 18:24
камера СММ на КПВВ у н. п. Мар'їнка (підконтрольний уряду, 23 км на ПдЗх від Донецька)	2-3 км на ПнПнСх	зафіксувала	1	вибух	невизначеного походження	Н/Д	21.12, 01:22
камера на шахті «Октябрська» (непідконтрольна уряду, 9 км на ПнЗх від центру Донецька)	2-4 км на ПнСх	зафіксувала	1	вибух	невизначеного походження	Н/Д	21.12, 01:11

⁹ У таблиці вказані лише ті інциденти, які спостерігачі СММ бачили/чули особисто, а також ті випадки, які СММ оцінює як навчання з бойовою стрільбою, контрольовані вибухи і т.д. Зазначені деталі, а саме: відстань, напрямок, тип зброї, тощо — базуються на оцінках, зроблених спостерігачами на місцях, і необов'язково завжди є точними. Напис «невідомо» (Н/Д) означає, що СММ не змогла підтвердити таку інформацію у зв'язку з відстанню, погодними умовами та/або з інших причин. Порушення режиму припинення вогню, зафіксовані паралельно декількома патрулями, відображаються у таблиці лише один раз.

Місце розміщення СММ	Місце події	Спосіб	К-ть	Спостереження	Опис	Озброєння	Дата, час
приблизно 1,9 км на ПнСх від центрального залізничного вокзалу Донецька (непідконтрольний уряду, 6 км на ПнЗх від центру міста)	2–4 км на ПдПдСх	чули	1	черга		великокаліберний кулемет	21.12, 10:27
приблизно 2,8 км на ПнПнЗх від н. п. Луганське (непідконтрольний урядові, 15 км на ПдЗх від Донецька)	2–3 км на ПдЗх	чули	1	черга		великокаліберний кулемет	21.12, 08:51
	3–4 км на ПнСх	чули	1	постріл		великокаліберний кулемет	21.12, 09:01
	1–2 км на Пд	чули	1	постріл		стрілецька зброя	21.12, 09:03
	1–2 км на ПдПдСх	чули	1	постріл		стрілецька зброя	21.12, 09:08
	1 км на ПдСх	чули	2	постріл		стрілецька зброя	21.12, 09:14
	1–2 км на СхПдСх	чули	7	постріл		стрілецька зброя	21.12, 09:19–09:24
н. п. Старомихайлівка (непідконтрольний урядові, 15 км на Зх від Донецька)	1–3 км на Зх	чули	1	вибух	невизначеного походження	Н/Д	21.12, 10:17
	1–3 км на Зх	чули	30	черга		стрілецька зброя	21.12, 10:17
	1–2 км на Зх	чули	8	черга		стрілецька зброя	21.12, 10:25
н. п. Петрівське (непідконтрольний урядові, 41 км на Пд від Донецька)	1 км на ПнЗх	чули	2	постріл	за оцінкою, за межами ділянки розведення	стрілецька зброя	21.12, 12:17
	2,5–3 км на ПдПдЗх	чули	1	черга	за оцінкою, за межами ділянки розведення	стрілецька зброя	21.12, 12:20
	3–5 км на Зх	чули	1	вибух	невизначеного походження (за оцінкою, за межами ділянки розведення)	Н/Д	21.12, 12:32
	1–2 км на ПдСх	чули	2	черга	за оцінкою, за межами ділянки розведення	стрілецька зброя	21.12, 12:35
	2 км на Пд	чули	1	черга	за оцінкою, за межами ділянки розведення	стрілецька зброя	21.12, 12:46
	2 км на ПдСх	чули	1	черга	за оцінкою, за межами ділянки розведення	стрілецька зброя	21.12, 12:47
	2 км на ПдСх	чули	1	черга	за оцінкою, за межами ділянки розведення	стрілецька зброя	21.12, 12:55
	2 км на ПдСх	чули	1	постріл	за оцінкою, за межами ділянки розведення	стрілецька зброя	21.12, 12:57
	2 км на Зх	чули	3	вибух	невизначеного походження (за оцінкою, за межами ділянки розведення)	Н/Д	21.12, 13:03
	2 км на ПдСх	чули	6	черга	за оцінкою, за межами ділянки розведення	стрілецька зброя	21.12, 13:05
2 км на ПдСх	чули	60	постріл	за оцінкою, за межами ділянки розведення	стрілецька зброя	21.12, 13:06–13:10	
приблизно 1,8 км на Пн від н. п. Петрівське (непідконтрольний урядові, 41 км на Пд від Донецька)	2–3 км на ПдПдСх	чули	28	постріл	за оцінкою, за межами ділянки розведення	стрілецька зброя	21.12, 13:36
н. п. Красногорівка (підконтрольний урядові, 21 км на Зх від Донецька)	0,3–0,5 км на Пн	чули та бачили	1	вибух	розрив	Н/Д	21.12, 12:29
н. п. Первомайське (підконтрольний урядові, 17 км на ПнЗх від Донецька)	3–5 км на Пд	чули	4	вибух	невизначеного походження	Н/Д	21.12, 10:16
	1–2 км на Пд	чули	16	черга		стрілецька зброя	21.12, 10:17–10:18
	1–2 км на Пд	чули	16	черга		стрілецька зброя	21.12, 10:25
	3–4 км на ПнЗх	чули	5	вибух	невизначеного походження	Н/Д	21.12, 10:43
н. п. Лебединське (підконтрольний урядові, 99 км на Пд від Донецька)	2 км на ПнСх	чули	9	вибух	невизначеного походження	Н/Д	21.12, 09:53–09:56
	2 км на ПнСх	чули	14	вибух	невизначеного походження	Н/Д	21.12, 09:57–10:00
приблизно 2 км на ПдЗх від н. п. Пищевик (підконтрольний урядові, 84 км на Пд від Донецька)	5 км на ПдПдСх	чули	23	вибух	невизначеного походження	Н/Д	21.12, 09:53–10:00
	4–5 км на ПдПдСх	чули	12	черга		великокаліберний кулемет	21.12, 09:53–10:00

Місце розміщення СММ	Місце події	Спосіб	К-ть	Спостереження	Опис	Озброєння	Дата, час
	5 км на ПдПдСх	чули	3	вибух	невизначеного походження	Н/Д	21.12, 10:02–10:12
	4–5 км на ПдПдСх	чули	6	черга		стрілецька зброя	21.12, 10:02–10:12
	4–5 км на ПдПдСх	чули	10	черга		великокаліберний кулемет	21.12, 10:02–10:12
	5 км на ПдПдСх	чули	5	вибух	невизначеного походження	Н/Д	21.12, 10:15–10:25
	4–5 км на ПдПдСх	чули	12	постріл		стрілецька зброя	21.12, 12:56
	4–5 км на ПдПдСх	чули	4	черга		стрілецька зброя	21.12, 12:56
	3–4 км на ПдПдСх	чули	56	черга		стрілецька зброя	21.12, 13:12–13:20
приблизно 2 км на ПнСх від н. п. Богданівка (підконтрольний урядові, 41 км на ПдЗх від Донецька)	5–8 км на ПнПнЗх	чули	1	вибух	невизначеного походження (за оцінкою, за межами ділянки розведення в районі Петрівського)	Н/Д	21.12, 13:00
н. п. Горлівка (непідконтрольний уряду, 39 км на ПнСх від Донецька)	4–5 км на Зх	чули	6	вибух	невизначеного походження	Н/Д	20.12, 18:55–18:58
	3–4 км на ПдЗх	чули	14	черга		великокаліберний кулемет	20.12, 19:00–19:04
	4–5 км на Зх	чули	1	вибух	невизначеного походження	Н/Д	20.12, 19:37
	4–5 км на Зх	чули	1	вибух	невизначеного походження	Н/Д	20.12, 21:30
	3–4 км на Зх	чули	6	черга		великокаліберний кулемет	20.12, 21:33–21:34
	4–5 км на Зх	чули	1	вибух	невизначеного походження	Н/Д	21.12, 13:45
н. п. Світлодарськ (підконтрольний уряду, 57 км на ПнСх від Донецька)	2–4 км на ПдЗх	чули	3	черга		великокаліберний кулемет	20.12, 18:46
	2–4 км на ПдПдСх	чули	2	черга		великокаліберний кулемет	20.12, 18:46
	2–4 км на ПдПдСх	чули	3	черга		великокаліберний кулемет	20.12, 18:48
	2–4 км на ПдПдСх	чули	1	черга		великокаліберний кулемет	20.12, 19:00
	4–6 км на СхПдСх	чули	2	черга		великокаліберний кулемет	20.12, 19:01
	2–4 км на ПдПдСх	чули	1	черга		великокаліберний кулемет	20.12, 19:02
	2–4 км на ПдПдСх	чули	4	черга		великокаліберний кулемет	20.12, 19:09
	4–6 км на ПдПдСх	чули	6	черга		великокаліберний кулемет	20.12, 19:14–19:15
	2–4 км на ПдПдСх	чули	5	черга		великокаліберний кулемет	20.12, 19:25–19:26
	2–4 км на ПдПдСх	чули	2	черга		великокаліберний кулемет	20.12, 19:32
	2–4 км на ПдЗх	чули	3	черга		великокаліберний кулемет	20.12, 19:42
	2–4 км на ПдЗх	чули	3	черга		великокаліберний кулемет	20.12, 19:45
	2–4 км на ПдПдСх	чули	6	черга		великокаліберний кулемет	20.12, 19:46–19:48
	2–4 км на ПдЗх	чули	4	черга		великокаліберний кулемет	20.12, 19:47–19:48
	2–4 км на ПдПдСх	чули	2	черга		великокаліберний кулемет	20.12, 19:52
	2–4 км на ПдЗх	чули	4	черга		великокаліберний кулемет	20.12, 19:57–19:58
	2–4 км на ПдПдСх	чули	2	черга		великокаліберний кулемет	20.12, 20:00
	2–4 км на ПдПдСх	чули	3	вибух	невизначеного походження	Н/Д	20.12, 20:19–21:21
	2–4 км на ПдЗх	чули	2	черга		великокаліберний кулемет	20.12, 20:24

Місце розміщення СММ	Місце події	Спосіб	К-ть	Спостереження	Опис	Озброєння	Дата, час
	2-4 км на ПдПдСх	чули	2	черга		великокаліберний кулемет	20.12, 20:25
	2-4 км на ПдЗх	чули	2	черга		великокаліберний кулемет	20.12, 20:28
	2-4 км на ПдЗх	чули	6	черга		великокаліберний кулемет	20.12, 20:57-20:58
	2-4 км на ПдПдСх	чули	1	черга		великокаліберний кулемет	20.12, 20:59
	4-6 км на СхПдСх	чули	5	черга		великокаліберний кулемет	20.12, 21:04
	2-4 км на ПдПдСх	чули	2	черга		великокаліберний кулемет	20.12, 21:13
	2-5 км на ПдСх	чули	7	постріл		стрілецька зброя	20.12, 22:13
	2-5 км на ПдСх	чули	13	черга		великокаліберний кулемет	20.12, 22:13
	2-5 км на ПдСх	чули	12	черга		великокаліберний кулемет	20.12, 22:27
	2-5 км на ПдСх	чули	4	черга		великокаліберний кулемет	20.12, 22:31
	4-6 км на ПдСх	чули	7	черга		великокаліберний кулемет	20.12, 22:34
	4-6 км на ПдСх	чули	4	черга		великокаліберний кулемет	20.12, 22:37
	4-6 км на ПдСх	чули	5	постріл		стрілецька зброя	20.12, 22:50
	4-6 км на ПдСх	чули	12	черга		великокаліберний кулемет	20.12, 22:57-22:58
	3-6 км на ПдСх	чули	17	постріл		стрілецька зброя	20.12, 23:09-23:12
	3-6 км на ПдСх	чули	8	черга		великокаліберний кулемет	20.12, 23:13
	3-6 км на ПдСх	чули	10	черга		великокаліберний кулемет	20.12, 23:16
	3-6 км на ПдСх	чули	7	постріл		стрілецька зброя	20.12, 23:27
	3-6 км на ПдСх	чули	9	постріл		стрілецька зброя	20.12, 23:32
	3-6 км на ПдСх	чули	8	черга		стрілецька зброя	20.12, 23:46
Відстань — Н/Д, на ПдСх	чули	5	черга			великокаліберний кулемет	20.12, 23:48
Пн околиця н. п. Миронівка (підконтрольний урядові, 64 км на ПнСх від Донецька)	3-5 км на ПдСх	чули	1	вибух	невизначеного походження	Н/Д	21.12, 10:58
	3-5 км на ПдСх	чули	1	вибух	невизначеного походження	Н/Д	21.12, 11:04
	3-5 км на ПдСх	чули	1	вибух	невизначеного походження	Н/Д	21.12, 11:11
	3-5 км на ПдСх	чули	1	вибух	невизначеного походження	Н/Д	21.12, 11:15
	3-5 км на ПдСх	чули	1	вибух	невизначеного походження	Н/Д	21.12, 11:16
	3-5 км на ПдСх	чули	1	вибух	невизначеного походження	Н/Д	21.12, 11:30
	3-5 км на ПдСх	чули	1	вибух	невизначеного походження	Н/Д	21.12, 11:32
	3-5 км на ПдСх	чули	1	вибух	невизначеного походження	Н/Д	21.12, 11:37
н. п. Курдюмівка (підконтрольний урядові, 54 км на Пн від Донецька)	7-8 км на Пд	чули	2	вибух	невизначеного походження	Н/Д	21.12, 11:58
камера СММ у н. п. Кряківка (підконтрольний уряду, 38 км на ПнЗх від Луганська)	3-5 км на ПдПдЗх	зафіксувала	2	снаряд	ЗхПнЗх-СхПдСх	Н/Д	21.12, 03:07
	3-5 км на ПдПдЗх	зафіксувала	2	снаряд	ЗхПнЗх-СхПдСх	Н/Д	21.12, 03:09
	5-7 км на ПдЗх	зафіксувала	1	черга	ПдСх-ПнЗх	Н/Д	21.12, 16:25
	5-7 км на ПдЗх	зафіксувала	1	черга	ПнПнЗх-ПдПдСх	Н/Д	21.12, 16:25
	5-7 км на ПдЗх	зафіксувала	9	снаряд	СхПдСх-ЗхПнЗх	Н/Д	21.12, 16:26
	3-5 км на ПдЗх	зафіксувала	26	снаряд	ПнПнЗх-ПдПдСх	Н/Д	21.12, 16:26
	3-5 км на ПдЗх	зафіксувала	7	снаряд	ПнПнЗх-ПдПдСх	Н/Д	21.12, 16:27
	5-7 км на ПдЗх	зафіксувала	9	снаряд	ПдСх-ПнЗх	Н/Д	21.12, 16:27
	3-5 км на ПдЗх	зафіксувала	3	снаряд	ПнПнЗх-ПдПдСх	Н/Д	21.12, 16:28
	3-5 км на ПдЗх	зафіксувала	9	снаряд	ПнПнЗх-ПдПдСх	Н/Д	21.12, 16:29
5-7 км на ПдЗх	зафіксувала	3	снаряд	ПнПнЗх-ПдПдСх	Н/Д	21.12, 16:30	

Місце розміщення СММ	Місце події	Спосіб	К-ть	Спостереження	Опис	Озброєння	Дата, час
	3–5 км на ПдЗх	зафіксувала	6	снаряд	ПнПнЗх–ПдПдСх	Н/Д	21.12, 16:43
	3–5 км на ПдЗх	зафіксувала	8	снаряд	ПнПнЗх–ПдПдСх	Н/Д	21.12, 16:44
	3–5 км на ПдЗх	зафіксувала	14	снаряд	ПнПнЗх–ПдПдСх	Н/Д	21.12, 16:47
	5–7 км на ПдПдЗх	зафіксувала	3	снаряд	ПнЗх–ПдСх	Н/Д	21.12, 18:00
	5–7 км на ПдПдЗх	зафіксувала	2	освітлювальна ракета	випущена(-й) угору	Н/Д	21.12, 18:00
	5–7 км на Пд	зафіксувала	2	вибух		Н/Д	21.12, 18:01
	5–7 км на Пд	зафіксувала	1	снаряд	ЗхПнЗх–СхПдСх	Н/Д	21.12, 18:03
	5–7 км на Пд	зафіксувала	1	освітлювальна ракета	випущена(-й) угору	Н/Д	21.12, 18:03
Сх околиця н. п. Попасна (підконтрольний урядові, 69 км на Зх від Луганська)	2–3 км на Пд	чули	9	вибух	невизначеного походження (за оцінкою, за межами ділянки розведення в районі Золотого)	Н/Д	21.12, 09:22–09:26
	2–3 км на Пд	чули	2	черга	за оцінкою, за межами ділянки розведення в районі Золотого	Н/Д	21.12, 09:22–09:26
	9–11 км на ПдСх	чули	2	вибух	невизначеного походження (за оцінкою, за межами ділянки розведення в районі Золотого)	Н/Д	21.12, 13:35
Пн околиця ділянки розведення в районі н. п. Золоте (підконтрольний урядові, 60 км на Зх від Луганська)	5–8 км на Пд	чули	2	вибух	невизначеного походження (за оцінкою, за межами ділянки розведення)	Н/Д	21.12, 12:45–12:50
1,7 км на ПдЗх від н. п. Молодіжне (непідконтрольний урядові, 63 км на ПнЗх від Луганська)	8–10 км на ПдСх	чули	24	вибух	невизначеного походження (за оцінкою, за межами ділянки розведення в районі Золотого)	Н/Д	21.12, 13:35–13:57
Зх околиця н. п. Первомайськ (непідконтрольний урядові, 58 км на Зх від Луганська)	6–8 км на ПдСх	чули	18	вибух	невизначеного походження (за оцінкою, за межами ділянки розведення в районі Золотого)	Н/Д	21.12, 14:03–14:30
н. п. Кадіївка (кол. Стаханов; непідконтрольний урядові, 50 км на Зх від Луганська)	12–16 км на ПдЗх	чули	30	вибух	невизначеного походження	Н/Д	21.12, 15:55–16:25
	12–16 км на ПдЗх	чули	15	черга		великокаліберний кулемет	21.12, 15:55–16:25
камера СММ у н. п. Чермалик (підконтрольний урядові, 77 км на Пд від Донецька)	2–4 км на ПдСх	зафіксувала	1	снаряд		Н/Д	21.12, 18:41
	2–4 км на ПдПдСх	зафіксувала	3	снаряд		Н/Д	21.12, 19:17
	2–3 км на ПдСх	зафіксувала	1	вибух	невизначеного походження	Н/Д	21.12, 22:11
	2–3 км на СхПдСх	зафіксувала	8	снаряд	ПнПнСх–ПдПдЗх	Н/Д	22.12, 03:20
камера СММ на Донецькій фільтрувальній станції (15 км на Пн від Донецька)	2–4 км на ПдПдЗх	зафіксувала	1	вибух	невизначеного походження	Н/Д	21.12, 17:14
	2–4 км на ПдПдЗх	зафіксувала	1	вибух		Н/Д	21.12, 19:46
	1–3 км на ПдПдЗх	зафіксувала	18	вибух	невизначеного походження	Н/Д	21.12, 20:49
	2–3 км на Пд	зафіксувала	2	вибух	невизначеного походження	Н/Д	21.12, 20:49
	1–3 км на ПдПдЗх	зафіксувала	2	снаряд	ПнСх–ПдЗх	Н/Д	21.12, 20:50
	2–3 км на ПдПдЗх	зафіксувала	1	вибух	постріл	Н/Д	21.12, 20:50
	1–3 км на ПдПдЗх	зафіксувала	3	вибух	невизначеного походження	Н/Д	21.12, 21:12
	1–2 км на Пд	зафіксувала	1	вибух	невизначеного походження	Н/Д	21.12, 23:38
	0,5–1 км на Пд	зафіксувала	2	вибух	постріл	Н/Д	21.12, 23:39
	0,5–1 км на Пд	зафіксувала	1	вибух	невизначеного походження	Н/Д	21.12, 23:39
	3–5 км на Пд	зафіксувала	2	вибух	невизначеного походження	Н/Д	22.12, 00:09
	1–2 км на ПдПдСх	зафіксувала	1	вибух	невизначеного походження	Н/Д	22.12, 00:11
	2–4 км на Сх	зафіксувала	1	снаряд	ПдПдЗх–ПнПнСх	Н/Д	21.12, 20:41

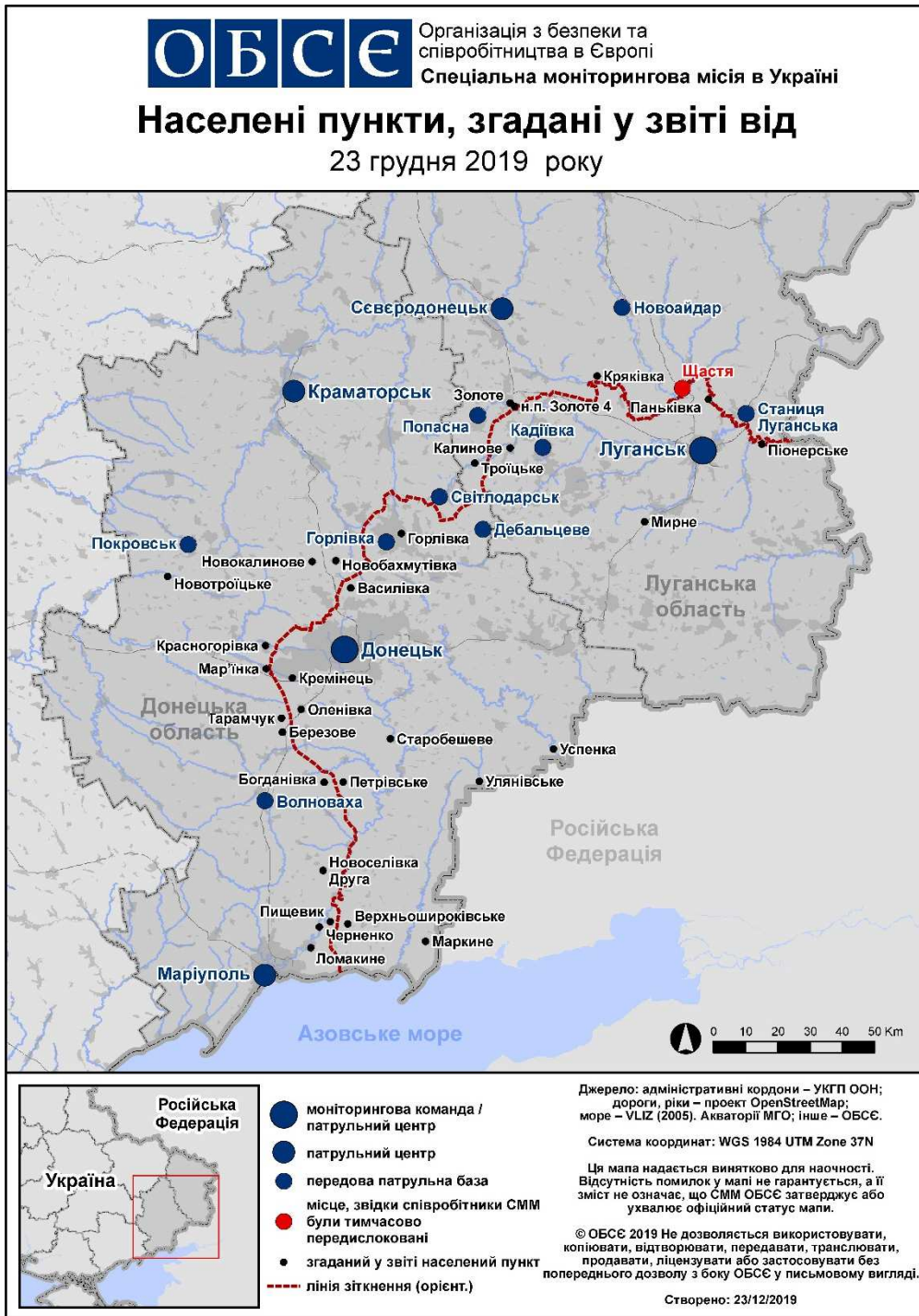
Місце розміщення СММ	Місце події	Спосіб	К-ть	Спостереження	Опис	Озброєння	Дата, час
камера СММ у н. п. Гранітне (підконтрольний урядові, 60 км на Пд від Донецька)	2-4 км на Сх	зафіксувала	1	вибух	невизначеного походження	Н/Д	21.12, 20:41
камера СММ у н. п. Красногорівка (підконтрольний уряду, 21 км на Зх від Донецька)	1-3 км на СхПдСх	зафіксувала	14	вибух	невизначеного походження	Н/Д	21.12, 20:00
камера СММ на Сх від н. п. Ломакіне (підконтрольний уряду, 90 км на Пд від Донецька)	4-6 км на СхПнСх	зафіксувала	1	снаряд	ЗхПнЗх-СхПдСх	Н/Д	21.12, 21:19
камера на шахті «Октябрська» (непідконтрольна уряду, 9 км на ПнЗх від центру Донецька)	3-5 км на СхПнСх	зафіксувала	1	освітлювальна ракета	випущена(-й) угору	Н/Д	21.12, 19:09
камера СММ за 1 км на ПдЗх від н. п. Широкине (підконтрольний уряду, 100 км на Пд від Донецька)	2-4 км на Пн	зафіксувала	16	снаряд	Зх-Сх	Н/Д	21.12, 18:40
	4-6 км на Пн	зафіксувала	2	вибух	невизначеного походження	Н/Д	21.12, 20:37
	2-5 км на Пн	зафіксувала	2	вибух	невизначеного походження	Н/Д	21.12, 21:01
	4-6 км на Пн	зафіксувала	1	вибух	невизначеного походження	Н/Д	21.12, 21:28
	3-5 км на ПнПнСх	зафіксувала	1	вибух	невизначеного походження	Н/Д	22.12, 01:29
	3-5 км на Пн	зафіксувала	1	вибух	невизначеного походження	Н/Д	22.12, 17:07
	3-6 км на Пн	зафіксувала	4	снаряд	Зх-Сх	Н/Д	22.12, 17:07
	2-5 км на ПнПнСх	зафіксувала	3	снаряд	СхПдСх-ЗхПнЗх	Н/Д	22.12, 17:37
	4-6 км на Пн	зафіксувала	2	снаряд	Зх-Сх	Н/Д	22.12, 18:01
приблизно 1 км на Пн від залізничного вокзалу в н. п. Ясинувата (непідконтрольний уряду, 16 км на ПнСх від Донецька)	4-6 км на Пн	зафіксувала	1	снаряд	Зх-Сх	Н/Д	22.12, 18:14
залізничний вокзал у н. п. Ясинувата (непідконтрольний уряду, 16 км на ПнСх від Донецька)	3-5 км на ПдПдЗх	чули	1	вибух	невизначеного походження	Н/Д	22.12, 08:55
	5 км на ПдЗх	чули	17	вибух	невизначеного походження	Н/Д	22.12, 09:33-09:45
	5 км на ПдЗх	чули	1	вибух	невизначеного походження	Н/Д	22.12, 09:55
	5 км на ПдЗх	чули	26	вибух	невизначеного походження	Н/Д	22.12, 09:56-10:01
	4-5 км на ПдЗх	чули	4	черга		великокаліберний кулемет	22.12, 09:56-10:01
приблизно 1,8 км на Пн від н. п. Петрівське (непідконтрольний урядові, 41 км на Пд від Донецька)	1-2 км на ПнЗх	чули	2	постріл		стрілецька зброя	22.12, 10:09
	4-6 км на ПнЗх	чули	4	вибух	невизначеного походження	Н/Д	22.12, 10:30-10:32
ПдСх частина н. п. Авдіївка (підконтрольний урядові, 17 км на Пн від Донецька)	3-4 км на ПдПдЗх	чули	2	черга	визначити, на ділянці розведення чи за її межами, не вдалося	великокаліберний кулемет	22.12, 11:06
	3-4 км на ПдПдЗх	чули	6	черга	визначити, на ділянці розведення чи за її межами, не вдалося	великокаліберний кулемет	22.12, 11:10
3 км на ПнСх від н. п. Заїченко (непідконтрольний урядові, 93 км на Пд від Донецька)	1-2 км на Пд	чули	19	вибух	невизначеного походження	Н/Д	22.12, 09:40-09:45
	1-2 км на Пд	чули	25	вибух	невизначеного походження	Н/Д	22.12, 09:45-10:05
	2-3 км на ПдСх	чули	2	вибух	невизначеного походження	Н/Д	22.12, 10:31
	2-3 км на СхПдСх	чули	2	вибух	невизначеного походження	Н/Д	22.12, 11:54-11:56
3 км на ПнСх від н. п. Заїченко (непідконтрольний урядові, 93 км на Пд від Донецька)	2 км на Пд	чули	42	вибух	невизначеного походження	Н/Д	22.12, 11:23-11:32
	2 км на Пд	чули	6	вибух	невизначеного походження	Н/Д	22.12, 11:35-11:38
	2-3 км на Пн	чули	18	вибух	невизначеного походження	Н/Д	22.12, 11:35-11:38
	2-3 км на Пн	чули	8	вибух	невизначеного походження	Н/Д	22.12, 11:40

Місце розміщення СММ	Місце події	Спосіб	К-ть	Спостереження	Опис	Озброєння	Дата, час
	3-4 км на ПнСх	чули	4	вибух	невизначеного походження	Н/Д	22.12, 11:47-11:50
	3-4 км на ПнСх	чули	32	черга		стрілецька зброя	22.12, 11:47-11:50
	4-5 км на ПнСх	чули	4	вибух	невизначеного походження	Н/Д	22.12, 11:55-11:58
	4-5 км на ПнСх	чули		постріл	численні	стрілецька зброя	22.12, 11:55-11:58
	4-5 км на ПнСх	чули		черга	численні	стрілецька зброя	22.12, 11:55-11:58
	4-5 км на ПнСх	чули		черга	численні	великокаліберний кулемет	22.12, 11:55-11:58
	0,5-1 км на Пд	чули	2	черга		стрілецька зброя	22.12, 12:02
	3-4 км на ПнСх	чули		черга	численні	стрілецька зброя	22.12, 12:05-12:06
	3-4 км на Зх	чули		черга	численні	стрілецька зброя	22.12, 12:05-12:06
	3-4 км на ПнСх	чули		черга	численні	стрілецька зброя	22.12, 12:08-12:09
	1-2 км на Пн	чули		постріл	численні	стрілецька зброя	22.12, 12:08-12:09
	1-2 км на Пд	чули		черга	численні	стрілецька зброя	22.12, 12:08-12:09
	2 км на ПнСх від н. п. Черненко (підконтрольний урядові, 86 км на Пд від Донецька)	2-3 км на ПдПдСх	чули	3	постріл		стрілецька зброя
1-2 км на ПдСх		чули	2	постріл		стрілецька зброя	22.12, 09:40
1-2 км на ПдСх		чули	4	постріл		стрілецька зброя	22.12, 09:45
1-2 км на ПдСх		чули	4	постріл		стрілецька зброя	22.12, 09:50
1-2 км на ПдСх		чули	18	постріл		стрілецька зброя	22.12, 10:19-10:28
3-5 км на ПдСх		чули	1	вибух	невизначеного походження	Н/Д	22.12, 10:57
3-5 км на ПдСх		чули	4	вибух	невизначеного походження	Н/Д	22.12, 13:09
3-5 км на ПдСх		чули	2	вибух	невизначеного походження	танк (тип — Н/Д)	22.12, 13:11
3-5 км на ПдСх		чули	7	вибух	невизначеного походження	танк (тип — Н/Д)	22.12, 13:14-13:16
3-5 км на ПдСх		чули	10	вибух	невизначеного походження	Н/Д	22.12, 13:18-13:24
1-2 км на ПдСх		чули	10	черга		стрілецька зброя	22.12, 13:18-13:24
3-5 км на ПдСх		чули		постріл	численні	стрілецька зброя	22.12, 13:26-13:29
3-5 км на ПдСх		чули		черга	численні	великокаліберний кулемет	22.12, 13:26-13:29
3-5 км на ПдСх		чули	50	постріл		гармата (тип — Н/Д)	22.12, 13:26-13:29
3-5 км на ПдСх		чули	6	вибух	невизначеного походження	Н/Д	22.12, 13:26-13:29
3-5 км на ПдСх		чули	3	вибух	невизначеного походження	Н/Д	22.12, 13:31-13:34
3-5 км на ПдСх		чули	5	черга		великокаліберний кулемет	22.12, 13:31-13:34
3-5 км на ПдСх		чули	9	вибух	невизначеного походження	Н/Д	22.12, 13:35-13:39
3-5 км на ПдСх		чули	8	вибух	невизначеного походження	Н/Д	22.12, 13:40-13:42
3-5 км на ПдСх		чули	4	вибух	невизначеного походження	Н/Д	22.12, 13:42-13:45
3-5 км на ПдСх		чули		черга	численні	великокаліберний кулемет	22.12, 13:46-13:47
3-5 км на ПдСх	чули	27	постріл		гармата (тип — Н/Д)	22.12, 13:50	
н. п. Ломакине (підконтрольний урядові, 93 км на Пд від Донецька)	2 км на ПдСх	чули	1	вибух		Н/Д	22.12, 13:28
3 км на ПдСх від н. п. Ломакине	2-3 км на ПнСх	чули	120	постріл		стрілецька зброя	22.12, 11:36-11:37

Місце розміщення СММ	Місце події	Спосіб	К-ть	Спостереження	Опис	Озброєння	Дата, час
Місце розміщення СММ (підконтрольний урядові, 93 км на Пд від Донецька)	2-3 км на ПнСх	чули	2	черга		великокаліберний кулемет	22.12, 11:36-11:37
	2-3 км на ПнСх	чули	2	вибух	невизначеного походження	Н/Д	22.12, 11:36-11:37
	2-3 км на ПнСх	чули	11	вибух	невизначеного походження	Н/Д	22.12, 11:37-11:41
	2-3 км на ПнСх	чули	2	черга		великокаліберний кулемет	22.12, 11:37-11:41
	2-3 км на ПнСх	чули	80	постріл		стрілецька зброя	22.12, 11:37-11:41
	4-5 км на Пд	чули	1	вибух	невизначеного походження	Н/Д	22.12, 11:44
	2-3 км на ПнСх	чули	17	вибух	невизначеного походження	Н/Д	22.12, 11:47-11:57
	2-3 км на ПнСх	чули	17	черга		великокаліберний кулемет	22.12, 11:47-11:57
	2-3 км на ПнСх	чули	30	постріл		стрілецька зброя	22.12, 11:47-11:57
	2-3 км на ПнСх	чули	5	постріл		стрілецька зброя	22.12, 12:25
н. п. Світлодарськ (підконтрольний уряду, 57 км на ПнСх від Донецька)	2-5 км на ПдСх	чули	7	вибух	невизначеного походження	Н/Д	21.12, 19:13-19:17
	2-5 км на ПдСх	чули	6	черга		великокаліберний кулемет	21.12, 19:13-19:17
	2-5 км на ПдСх	чули	10	постріл		стрілецька зброя	21.12, 19:13-19:17
	2-5 км на ПдСх	чули	2	вибух	невизначеного походження	Н/Д	21.12, 19:36
	2-5 км на ПдСх	чули	5	постріл		стрілецька зброя	21.12, 19:41
	2-4 км на ПдСх	чули	6	черга		великокаліберний кулемет	21.12, 21:02
	2-4 км на ПдПдСх	чули	1	черга		великокаліберний кулемет	21.12, 21:11
	2-4 км на ПдПдСх	чули	2	черга		великокаліберний кулемет	21.12, 21:39
	2-4 км на ПдПдСх	чули	7	черга		великокаліберний кулемет	21.12, 21:49-21:50
	2-4 км на ПдПдСх	чули	7	черга		великокаліберний кулемет	21.12, 21:52-21:53
	2-4 км на Пд	чули	1	вибух	невизначеного походження	Н/Д	21.12, 21:55
	2-4 км на ПдПдСх	чули	2	черга		великокаліберний кулемет	21.12, 21:56
	2-4 км на ПдПдСх	чули	1	черга		великокаліберний кулемет	21.12, 22:00
	2-4 км на ПдПдСх	чули	5	черга		великокаліберний кулемет	21.12, 22:02-22:06
	4-6 км на ПдПдСх	чули	3	вибух	невизначеного походження	Н/Д	21.12, 22:10
	4-6 км на ПдПдСх	чули	5	вибух	невизначеного походження	Н/Д	21.12, 22:29
	4-6 км на ПдСх	чули	3	черга		великокаліберний кулемет	21.12, 22:27
	2-4 км на ПдПдСх	чули	2	черга		великокаліберний кулемет	21.12, 22:45
	4-6 км на ПдПдСх	чули	2	вибух	невизначеного походження	Н/Д	21.12, 22:55
	2-4 км на ПдПдСх	чули	3	черга		великокаліберний кулемет	21.12, 23:01-23:03
	2-4 км на ПдПдСх	чули	3	черга		великокаліберний кулемет	21.12, 23:04
	2-4 км на ПдПдСх	чули	4	вибух	невизначеного походження	Н/Д	21.12, 23:05-23:06
	2-4 км на ПдПдСх	чули	2	черга		великокаліберний кулемет	21.12, 23:09
	2-5 км на ПдПдСх	чули	1	вибух	невизначеного походження	Н/Д	22.12, 07:52
	2-5 км на ПдПдСх	чули	9	постріл		стрілецька зброя	22.12, 07:52

Місце розміщення СММ	Місце події	Спосіб	К-ть	Спостереження	Опис	Озброєння	Дата, час
	2–5 км на ПдСх	чули	7	черга		великокаліберний кулемет	22.12, 08:06
	2–5 км на ПдСх	чули	55	черга		великокаліберний кулемет	22.12, 11:55–12:02
	2–5 км на ПдСх	чули	24	черга		великокаліберний кулемет	22.12, 12:05–12:15
	3–5 км на ПдСх	чули	5	вибух	невизначеного походження	Н/Д	22.12, 12:05–12:15
	3–4 км на ПдСх	чули	3	вибух	невизначеного походження	Н/Д	22.12, 16:21
	3–4 км на ПдСх	чули	8	черга		великокаліберний кулемет	22.12, 17:52
приблизно 500 м на ПнСх від н. п. Кам'янка (підконтрольний уряду, 20 км на Пн від Донецька)	4–6 км на ПдЗх	чули	1	вибух	невизначеного походження	Н/Д	22.12, 09:40
	3–5 км на Пд	чули	14	вибух	невизначеного походження	Н/Д	22.12, 09:55–10:02
н. п. Горлівка (непідконтрольний уряду, 39 км на ПнСх від Донецька)	4–5 км на ПдЗх	чули	1	вибух	невизначеного походження	Н/Д	22.12, 17:20
н. п. Калинове (непідконтрольний уряду, 60 км на Зх від Луганська)	6–8 км на ЗхПнЗх	чули	1	вибух	невизначеного походження (за оцінкою, за межами ділянки розведення в районі Золотого)	Н/Д	22.12, 09:21–09:22
Пд околиця н. п. Калинове (непідконтрольний уряду, 60 км на Зх від Луганська)	6 км на ПдПдЗх	чули	30	вибух	невизначеного походження	Н/Д	22.12, 10:10–10:59
4 км на Пд від н. п. Попасна (підконтрольний уряду, 69 км на Зх від Луганська)	8–10 км на ПдСх	чули	14	вибух	невизначеного походження	Н/Д	22.12, 12:45–12:50
Сх околиця н. п. Попасна (підконтрольний уряду, 69 км на Зх від Луганська)	2–3 км на ПдСх	чули	3	постріл		стрілецька зброя та легке озброєння	22.12, 14:09–14:12

Мапа Донецької та Луганської областей¹⁰



¹⁰ За рішенням Постійної ради №1117 від 21 березня 2014 року, СММ базується у десяти містах на всій території України (Херсон, Одеса, Львів, Івано-Франківськ, Харків, Донецьк, Дніпро, Чернівці, Луганськ і Київ). Ця мапа східної України призначена для ілюстративних цілей. На ній вказані населені пункти, згадані у звіті, а також ті, де є офіси СММ (команди спостерігачів, представництва і передові патрульні бази) в Донецькій і Луганській областях. (Червоним кольором виділено передову патрульну базу, з якої співробітники СММ були тимчасово передислоковані починаючи з 27 вересня 2016 року згідно з рекомендаціями експертів з безпеки з деяких держав-учасниць ОБСЄ та з урахуванням вимог СММ щодо безпеки. СММ використовує ці приміщення у світлу пору доби, а також патрулює в цьому населеному пункті вдень).